

Mylymäki
Kvarnbacken

Pappilanmäki
Prästgårdsbacken

Iso Linnamäki
Pikkulinnamäki

Tarmola
Östermalm

12. 11.

14. 13. PORVOO
BORGÅ

Joonaanmäki
Jonasbacken

Näsi
Näse

4. a. b. d. Anäs
c. e.

Aunela
Anäs

5. 6.

Uddas
Täytem.
Fyllningsj.

Ruskis
Luonnonsuojelualue
Naturskyddsområde

3.

Kaupunginselkä
Stadsfjärden

Tarkisviken

Talludden

Tallbackaviken

Ekudden

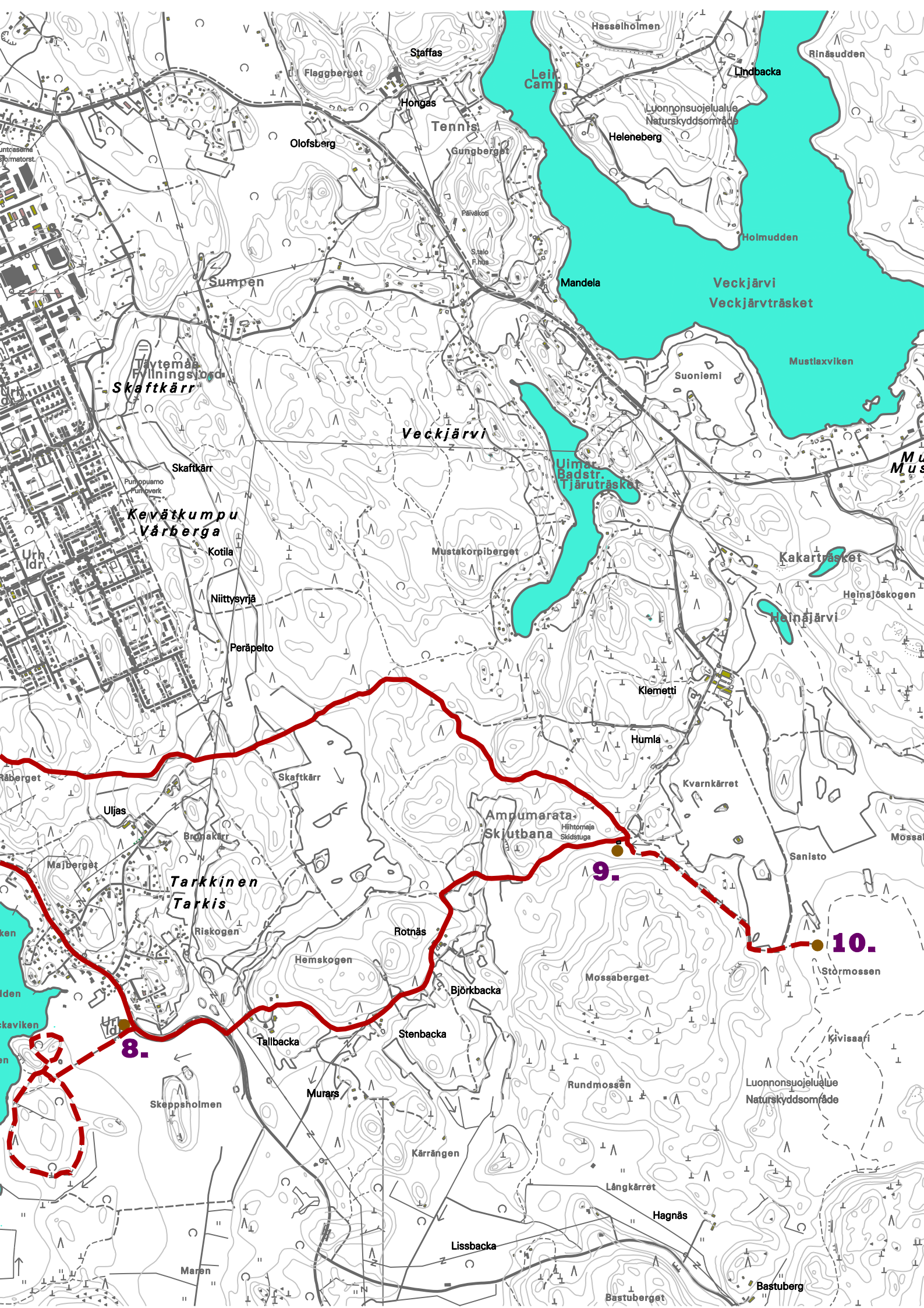
Sammalaviken

Hamari
Hammas

Pajasaari
Smedjeholmen

Lakasundet

Uddas



LUONTOHELMIÄ KIVENHEITON PÄÄSSÄ KESKUSTASTA

Aivan Porvoon keskustan tuntumasta löytyy suuri kirjo erilaisia luontotyypppejä. Tämän pyöräreitin varrelta löytyy harjumaismia, lehto-, ja kangasmetsää, lintuvesiä ja suota. Reitin varrelle osuu myös monta kaunista huvilaa joilla on kiinnostava menneisyys. Valitse muutama kohde, jossa pysähdyt ja rentoudu urheilullisen ulkoilupäivän päätteeksi Porvoon uimahallissa.

Liikkumismuoto: kävely ja pyöräily

Reitin pituus: 20,8 km, josta kävelyä 6 km ja pyöräilyä 14,8 km

Reitin kesto: noin 5 tuntia

1. Maari

Retki alkaa Maarin kosteikolta, jossa sijaitti muinoin Porvoon satama.

Kaupungin ensimmäinen satama

Maarinlahti oli vielä 1100-luvulla osa leveää Porvoonjokea, mutta maankohoamisen ja joen tuoman lietteen takia joki on kaventunut ja Maari muotoutui lahdeksi. Suojaisa Maarinlahti muodosti luonnonsataman, jota käytettiin Porvoon syntyaikoina. Rannoilla kasvaa vanhoja tulokaskasvilajeja, jotka ovat kulkeutuneet laivojen mukana Suomen ulkopuolelta Maariin, todennäköisimmin keskiajalla. Tällaisia kasveja ovat esimerkiksi rantalitukka, ketomaruna ja tumma tulikukka.

Kadonneet kasviaarteet

Maarinlahti oli ennen varsinainen vesikasvien eldorado. Harvinaiset vesikasvit houkuttelivat alueelle kasvitieteilijöitä 1800-luvun puolivälistä saakka ja alueen kasveista tehtiin ensimmäinen julkaisu jo yli sata vuotta sitten. Lajiston loistoajat olivat 1900-luvun alussa, nyttemmin se on köyhtynyt. Tämä johtuu muun muassa veden suolapitoisuuden vähentymisestä, sekä umpeen kasvamisesta ja madaltumisesta, jota maankohoamisen lisäksi vauhdittaa joen tuoma hienoaines ja ravinteet.

Vuonna 1999 suoritettiin Maarissa hoitoruoppaus, jolla estettiin lahden umpeenkasvu. Vaakalaudalla painoi toisella puolella harvinaisten vesikasvien menettäminen umpeen

kasvamisen seurauksena, toisella puolella taas ruoppauksen myllertämisen aiheuttama uhka kasvillisuudelle. Nähtäväksi jää, miten hyvin Maari toipuu ruoppauksesta.

2. Iso Linnamäki

Seuraavaksi noustaan Isolle Linnamäelle. Linnamäen alue koostuu kahdesta kukkulasta, Isosta Linnamäestä ja Pikkulinnamäestä, jotka kantavat merkkejä tuhansia vuosia pitkästä historiasta.

Muuttunut maisema

Muoin vedenpinnan ollessa korkeammalla Ison Linnamäen ja Kirkkomäen välissä oli kannas ja Pikkulinnamäki oli matala saari. Porvoonjokilaakson asutus on itäisen Uudenmaan vanhinta. Siellä kohtasivat etelästä saapuvat kauppiat, Suomen rannikon asukkaat ja sisämaan järviylängön väestö.

Isolla Linnamäellä keskiajalla puolustuslinna

Isolta Linnamäeltä pystyttiin torjumaan niin joelta kuin mantereelta tulleita hyökkäyksiä. Jo viikinkiajalla, 800–900-luvulla, mäellä on ollut jonkinlaista rakennustoimintaa. 1300-luvun lopulla Isoa Linnamäkeä alettiin varustaa. Siihen rakennettiin puusta neliömäinen linna, jota ympäröivät kaksinkertaiset vallit kuivahautoineen. Luultavasti linnoitus oli käytössä vain noin vuosikymmenen ajan.

Pikkulinnamäki hautapaikkana

Pikkulinnamäellä, kukkuloista pienemmällä, on kalmistoalue roomalaiselta rautakaudelta (100 eaa. – 300 eaa.). Hautaustapa ei ole perinteisen kantasuomalainen, vaan se muistuttaa virolaisia ja latvialaisia kalmistoja. Hautalöydöt, rautaiset työkalut ja pronssikorut, viittaavat siihen, että haudatut olivat varakasta väkeä. Arkkuja ei käytetty, mutta jotkin vainajat on kiedottu tuoheen.

Keto tarjoaa kodin pistiäisille

Linnamäen sorakumpareet ovat osa kaakkois-luoteis-suuntaisesti kulkevaa harjumuodostelmaa, ja ne kuuluvat valtakunnalliseen harjijensuojeluohjelmaan.

Ison Linnamäen eteläpuolinen rinne on luokiteltu valtakunnallisesti arvokkaaksi kedoksi ja perinnemaisemaksi. Linnamäen kedon kasvilajisto on runsas ja siellä kasvaa monia harvinaisuuksia, kuten uhanalainen keltakynsimö. Ketoja, eli kuivia niittyjä, esiintyy hiekkaisilla ja kallioisilla alueilla ja ne pysyvät avoimina laidunnuksen tai niiton avulla. Linnamäen keto pysyy kuitenkin avoimena melkein toimenpiteittä mäen soraisella ja paahteisella etelärinteellä. Linnamäen kedolla viihtyy myös suuri määrä erilaisia myrkkypistiäisiä. Kaiken kaikkiaan alueella on havaittu 41 lajia, esimerkiksi hammasnummimehiläinen sekä villahietamehiläinen.

Linnamäen rinteet ja ketoniityt eivät kestä kovaa kulutusta, ethän liiku alueella moottoriajoneuvoilla.

3. Sikosaaren luontopolku

Pengersiltaa pitkin pääset virkistysalueena toimivaan Sikosaareen. Jätä pyörä tienvarteen ja lähde tutustumaan saaren koillisosaa kiertävään luontopolkuun.

Saari monessa käytössä

Sikosaari on ollut kaupunkilaisten metsä- ja laidunmaata, jonka kuningas lahjoitti kaupungille vuonna 1602. Saaren käyttöoikeuksista riideltiin, välillä jopa aseiden kanssa, vuosisatojen ajan toisinaan kalavesioikeuksista, toisinaan luvattomasta metsänkaatamisesta.

Sikosaaressa oli runsaasti savea ja polttopuuta, ja 1700-luvulla saarella on ollut kolme tiilenpolttouunia. Saareen sijoitettiin luotsiasema vuonna 1802 ja telakka 1850-luvulla. 1870-luvulla saaresta tuli huvila-alue, jolloin myös kustantaja Werner Söderström rakensi saareen huvilan. 1900-luvun alussa saaressa oli kivilouhos, josta hakattiin rapakiveä kadunrakennusta varten.

Vuonna 1953 valmistui pengersilta kaupungista saareen, ja siitä tuli kaupunkilaisten lähivirkistysalue.

Metsäluontoa

Sikosaaren metsät ovat suurelta osin luonnontilaisen kaltaisia kangasmetsiä. Saaren eteläosan vanha metsä on rauhoitettu luonnonsuojelualueeksi, joka käsittää 15 ha. Saaren peltoja vuokraviljellään ja laitumia hoidetaan laidunnuksen avulla. Sikosaarta ympäröivät arvokkaat, suojellut. Runsas kääpäälajisto on Sikosaaren metsäluonnon erikoisuus.

Luontopolku kangasmetsässä

Sikosaaren koillisosassa on 1,5 kilometrin mittainen luontopolku, joka kiertäminen kestää vajaan kaksi tuntia. Polku alkaa Sikosaarentien varresta. Polku kulkee metsä- ja merenrantamaisemissa. Polun alku ja loppu ovat vanhojen kuusivaltaisten kangasmetsien ja valoisien kalliometsien alueella. Välillä poiketaan pitkospuita pitkin rantalehtoon ja ruovikkoalueelle. Lintukiveltä ja lintutornista voi tarkkailla lintulahden elämää.

4. Aunelan asuinalue

Rantakadulta pistäydytään Aunelan asuinalueelle, jolla on pitkä historia.

Kartanosta huvila-alueeksi

Kuninkaan omistuksessa olleille Aunelan maille perustettiin vuonna 1560 kuninkaan kartano nimeltään *Ånäs*. Kartanon päärakennus sijaitsi todennäköisesti hieman lähempänä kaupunkia, Runeberginkadun ja Suistokadun kulmassa.

1600-luvun lopussa *Ånäs* oli saksalaissyntyneen suurkauppiaan Frans Stockmanin omistuksessa, joka perusti sinne laajan puutarhan. 1760 lukion lehtorit ostivat tilan ja perustivat sinne opetuspuutarhan. Puutarhaan tiedetään tuodun siemeniä Uppsalasta.

Kun Empirekaupunkia alettiin rakentaa *Ånäs* liitettiin kaupunkiin ja sieltä alettiin vähitellen luovuttaa huvila- ja teollisuustontteja *Ånäsin* mailta.

Tänä päivänä alueen rakenne perustuu Bertel Jungin 1910-luvulla laatimaan asemakaavaan, joka noudatti ajankohtaista puutarhakaupunki-ideologiaa. Silloin rantaan vedettiin tie, *Rantakatu*.

Kaikki seuraavaksi esiteltävät rakennukset ovat yksityiskoteja, johon ei ole pääsyä.

a) Villa *Ånäs* (Wallgreninkatu 26)

Villa *Ånäs* edustaa tyypillistä 1920-luvun huvilarakentamista. Paikalla on kuitenkin ollut rakennus jo 1870-luvulta lähtien, ja puutarhan terassit ovat luultavasti tältä ajalta. Viereinen puisto kuului alun perin Villa *Ånäsiin*.

b) Villa *Fagerholm* (Wallgreninkatu 13)

Aunelassa on muutamia 1960-luvun mielenkiintoisia huviloita. Yksi niistä on arkkitehti Karl Johan Hellmanin opiskeluaikanaan suunnittelema rakennus vuodelta 1967. Männyt ovat peräisin ajalta ennen talon rakentamista ja ne onnistuttiin säilyttämään rakentamisen aikana.

c) *Ateljeekoti* (Wallgreninkatu 10)

Tämä on arkkitehti ja professori Erik Kråkströmin 1960-luvulla suunnittelema rakennus, joka suunniteltiin taidemaalarin ateljeekodiksi. Rakennus on säilynyt alkuperäisessä asussaan.

d) Porvoon teknillinen tehdas (Wallgreninkatu 5)

Pitkä punaiseksi maalattu rakennus rakennettiin Porvoon Teknillisen tehtaan toimitiloiksi, Tehtaan tunnetuin tuote oli Porvoon Vanhan kaupungin kuvalla koristellut öljyväriiliidut. 1990-luvulla tehtaasta tehtiin asuinrakennus.

e) Villa Aunela (Wallgrineinkatu 3)

Kaupungin lääkäri Georg Wallgren antoi rakentaa tämän huvilan 1860-luvulla. Huvilan ympärille rakennettiin rantaan ulottuva puutarha jossa, jossa oli kirsikkapuita. Sen jäänteitä on edelleen nähtävissä. Hänen poikansa kuvanveistäjä Ville Vallgren vietti lapsuuden kesiään täällä. Huvilan rakentamisen aikaan ei Wallgrenintietä ollut olemassa.

Myöhemmin Aram Aunela osti huvilan ja perusti tähän vuonna 1907 Teknillisen tehtaan, jolle laajentuessa rakennettiin viereen aikaisemmin esitelty rakennus.

5. Ruskis

Hyppää pyörän selästä ja käy tutustumassa merenrantaluontoon Ruskiksen pitkospuilta käsin.

Umpeen kasvava lintuparatiisi

Ruskis on luokiteltu kansainvälisesti arvokkaaksi kosteikkoalueeksi js se on rauhoitettu luonnonsuojelualueeksi jo 1945. Linnuston takia alueella saa huhti- elokuussa liikkua ilman lupaa vain lintutorneissa ja niille johtavilla lankkupoluilla.

Ruskista vaivaa umpeenkasvu, jossa monille linnuille tärkeät rantaniityt ja matalat rantavedet häviävät. Maannousun lisäksi sitä on vauhdittanut joen mukanaan tuoma kiintoaines ja ravinteet sekä pengersilta. Ruovikkoalueen laajetessa avoimet vesialueet supistuvat ja samalla myös pohjakasvillisuus ja niiden mukana pohjaeläimistö vähenevät.

Ruskiksessa laiduntaa kesäisin karjaa, minkä tarkoituksena on ylläpitää muun muassa kahlaajalinnuille mieluisia avoimia rantaniittyjä. Ruskiksella suiston umpeenkasvua on myös vähennetty hoitoruoppauksilla ja vesikasvien poistamisella.

Alueella pesii kahlaajalintuja, kuten rantasipi ja taivaanvuohi. Harvinaisempia Ruskiksella tavattavia lintuja ovat rastaskerttu ja kaulushaikara. Erityisen tärkeä Ruskis on muuttolintujen levähdysalueena.

6. Koleraparakki

Rannassa, suunnilleen Porvoon sairaalan henkilökunnan asuntojen kohdalla, sijaitsi *Koleraparakiksi* nimetty, vuonna 1875 rakennettu huvila. 1800-luvulla vakavat koleraepidemiat vaivasivat Suomea. Porvoossa vakavin oli vuoden 1849 epidemia, jossa kuoli yli sata henkilöä. Kaupunki pelkäsi uutta epidemiaa, jolloin se vuonna 1892 hankki täällä sijainneen huvilan käytettäväksi kolerasairaalan. Sinä vuonna tauti ei kuitenkaan levinnyt kaupunkiin. Sen sijaan vuoden 1901 pilkkukuume-epidemian aikana osa potilaista sijoitettiin huvilaan.

7. Villa Wilhemsberg (Tarkkistentie 37)

Yksityiskotina toimivan Villa Wilhemsbergin huvilan tunnetuimmat omistajat olivat taiteilijapariskunta Louis Sparre ja Eva Mannerheim-Sparre, marsalkka Mannerheimin sisko, jotka asuivat huvilassa neljä vuotta. Louis Sparre oli ruotsalainen kreivi, joka ihastuttuaan Suomeen muutti tänne, ja toimi täällä suomalaisen taideteollisuuden ja muotoilun uranuurtajana. Sparre perusti Porvooseen Iris-tehtaan, jossa valmistettiin huonekaluja ja keramiikkaa.

8. Ekuddenin luontopolku

Ekuddenin luontopolulla voit tutustua Suomen oloissa harvinaiseen lehtoluontoon. Jätä pyörä Tarkkisten pallokentän laitaan ja lähde muutaman kilometrin pituiselle luontoretelle.

Lehtimetsän huminaa

Ekuddenin luonnonsuojelualueen erityisin osa on viiden hehtaarin suuruinen tammi- ja metsälehmusmetsä, joka on luokiteltu valtakunnallisesti arvokkaaksi lehtojensuojelualueeksi. Parin kilometrin pituinen luontopolku kiertää Sammalavikenin lintutornille ja takaisin. Sen varrella näkee lehtojen lisäksi luontopolun rantakallioita, tervaleppäluhtaa ja merenrantakallioita ja niittyjä.

Ethän kerää kasveja, häiritse eläimiä, kulje moottoriajoneuvolla tai maastopyörällä tai tee tulta luonnonsuojelualueella.

9. Humlan retkeilymaja

Humlassa on hyvä pitää ruokatauko. Retkeilymajan kohdalla on grilli ja polttopuita.

10. Stormossen

Humlan retkeilymajalta pääsee kävellen Stormossenin keidassuon laitaan. Jalkaan kannattaa laittaa vedenpitävät kengät, koska polku on hiemankin kosteammalla säällä mutainen. Polkua ei ole merkitty maastoon. Kesäaikaan suolla ei kulje reittiä, mutta talvisaikaan hiihtolatu kulkee suon poikki. Humlan kahvio on auki hiihtokaudella, lähinnä viikonloppuisin.

Harvinainen suo

Stormossen on harvinaisuus - Etelä-Suomessa on jäljellä hyvin vähän laajoja ojittamattomia soita. Alun perin noin kolmasosa Suomen pinta-alasta on ollut suota. Soiden suuri määrä johtuu Suomen tasaisesta korkokuvasta ja kostean viileästä ilmastosta. Maailmanlaajuisessa mittakaavassa Suomen suoluonto on erikoisuus: Suomi on maailman soistuneimpia maita ja suoluontomme on maailman monipuolisimpia. Soiden määrää on kuitenkin verottanut niiden raivaaminen pelloiksi, ojittaminen metsämaaksi ja turpeenotto. Nykyisin ojittamatonta suoalaa on jäljellä alle puolet alkuperäisestä, siitä valtaosa Pohjois-Suomessa. Soiltamme on löydetty sata erilaista suotyyppeä, joista neljännes on nykyään niukkoja tai uhanalaisia.

Stormossenin keidassuo kuuluu valtakunnalliseen soidensuojelualueeseen. Keidassuo on monenlaisesta suotyypistä koostuva mosaiikki, suoyhdistymätyyppi, jonka keskusta on reunaosia korkeammalla ja jolla on vaihtelevaa kasvillisuutta ja eläimistöä.

Reunametsissä rikas elämä

Aikaisemmin suota ympäröiviä reunametsiä on käytetty laidunmetsinä, nykyään metsät ovat pääosin luonnontilaisen kaltaisia. Rauhallinen vanhoista puista ja lahoavista pötkelöistä koostuva metsä on hyvä pesimäympäristö monelle linnulle, kuten metsäviklolle, uuttukyyhkyille ja pikkusiepolle. Reunametsissä on myös tavattu harvinaista koralliorakas – lahottajasientä sekä voikääpää. Koralliorakas kuuluu niihin lahottajasieneihin jotka suosivat toisen sienen tai käävän jo lahottamaa puuta: Koralliorakas suosii puita jotka pakurikääpä on ensin lahottanut ja ilmaantuu puuhun vasta pakurikäävän kuoltua. Reunametsässä on myös tavattu uhanalainen perhonen jättiläiskääpäköi.

11. Joonaanmäen huvila-alue

Joonaanmäen metsästä päästään takaisin kaupunkiin. Täältäkin löytyy mielenkiintoisia huviloita.

Puutarhakaupunki englantilaiseen tyyliin

Nuori arkkitehti Bertel Jung suunnitteli vanhan kaupungin ja empirekaupungin itäpuolelle työväenasuntokortteleita ja Englannista peräisin olevan puutarhakaupunki-ideologiaan perustuvan huvila-alueen. Huvila-alue tuli Joonaanmäen kupeeseen ja varsinkin Puutarhakadun varren rakennukset ovat tähän päivään saakka hyvin säilyneitä ja niissä on nähtävissä jugendin ja 1920-luvun klassismin tyylipiirteitä.

Jungin kaava toteutui vain osittain. Sibeliusbulevardin molemmilla puolilla olevat pientaloalueet olivat alkuperäisessä suunnitelmassa työläisille tarkoitettuja tiiviisti rakennettuja kerrostaloja umpikortteleissa. Vuonna 1928 hyväksytyyn kaavaan ne on kuitenkin muutettu pieniksi omakotitalotonteiksi.

12. Synnytyslaitos (Joonaksentie 2)

Tässä Joonaksentien ja Linnankoskenkadun kulmauksessa sijaitsevassa rakennuksessa on toiminut synnytysairaala. Sen perustaja, kättilöksi opiskellut Alva Forsius, onnistui saamaan julkista tukea pitämänsä synnytysairaalansa laajentamiselle ja vuonna 1902 valmistui tämä rakennus. Synnytysairaala tavoitteli omavaraisuutta, ja sillä oli lypsylehmä ja kasvimaata.

13. Solhem – Suomen ensimmäinen ”ensikoti” (Joonaksentie 1)

Työssään Alva Forsius näki yksinäisten synnyttäjien suuren määrän ja vaikeudet. Heidän auttamiseksi hän perusti yksinäisille äideille ja heidän lapsilleen tarkoitettua laitoksen tähän Joonaksentien ja Cygnaeuksenkadun risteyksessä sijaitsevaan rakennukseen. Laitokselle valmistui tämä rakennus, joka nimettiin ”Solhemiksi”. Kun Forsius ajautui taloudellisiin vaikeuksiin, Pelastusarmeija otti toiminnan hoitaakseen.

14. Porvoon uimahalli (Linnankoskenkatu 2–6)

Päivän päätteeksi voit rentoutua Porvoon kylpylämäisessä uimahallissa.

Porvoon vuonna 2003 laajennetusta uimahallista löytyy perinteisen 25 metrin altaan ja opetus- ja hyppyaltaiden lisäksi virkistysosasto, jossa on monitoimi-, kylmä-, pore- ja tenava-allas sekä vesiliukumäki.