

# BYGGANVISNINGAR FÖR Gamla stan i Borgå



**D**e särskilda bestämmelserna  
för detaljplaner,  
samt anvisningar och råd till glädje,  
lärdom och nytta för dem som bygger i  
Gamla stan i Borgå

Stadsplanering 2018

BORGÅ STAD

DE SÄRSKILDA  
BESTÄMMELSERNA  
FÖR DETALJPLANER OCH  
BYGGANVISNINGARNA FÖR

# Gamla stan i Borgå

## DELTALJPLAN 512

FÖR STADSDELEN 1

<i>Stadsutvecklingsnämnden</i> § 33 27.2.2018	<i>Stadsstyrelsen</i> § 99 19.3.2018	<i>Stadsfullmäktige</i> § 32 28.3.2018
<i>Stadsplaneringschef</i> Eero Löytönen	<i>Skribenter</i> Anne Riitniemi-Rauh och Emilia Saatsi	<i>Regi</i> Arbetsgruppen för bygglovsärenden Museiverket Borgå museum Nylands NTM-central
<i>Publiceras av</i> Stadsplanering Borgå stad ISBN 978-952-9830-43-5	<i>Layout</i> Emilia Saatsi	<i>Översättning</i> Tiia-Liisa Hämäläinen

## Innehåll

Detaljplanens särskilda bestämmelser	4	Gamla stans fyra gårdstyper	35
10 regler för den som reparerar	8	Gårdskulturen utvecklas	36
Inledning	9	Gårdens gamla rangordning och nya konstruktioner	38
Gamla Borgå	9	Stenläggningar på gårdar	40
Anvisningar för byggare	12	Avledning av regnvatten	41
Allmänna anvisningar	13	Vallar, terrasser och slänter i terrängen	42
Olika typer av områden med tanke på stadsbilden	14		
Tak	18	En mosaik av olika växtplatser	43
Fasader	20	Växtarter	44
Brädfodring	20	Förändringar i växtbeståndet under den senaste tiden	46
Puts	20	Blomsterrabatter	48
Verandor	22	Trädbestånd	50
Fönster och dörrar	24		
Fönster	24	Planering och tillbyggnad	52
Dörrar	24	Energibesparing	53
Beslag	24	Tillgänglighet	54
		Att ansöka om tillstånd	54
Bärande konstruktioner	26		
Grund och stenfot	26	Nyttiga länkar	55
Bottenbjälklag	26	Gamla bilder	55
Timmerstomme	27	Litteratur	56
Interiör	29	Traditionella prydnadsväxter	57
Plank och portar	32		
Ekonomibyggnader	33		

Pärmbild: utsikt från Borghacken mot gamla  
stan på 1890-talet. (Borgå museum)

## Detaljplanens särskilda bestämmelser

*Dessa anvisningar upphäver de särskilda bestämmelserna i detaljplanerna för gamla stan i Borgå och omfattar nya särskilda bestämmelser som gäller alla detaljplaner för gamla stan i Borgå. De övriga planbestämmelserna stämmer överens med detaljplanerna.*

Den som tänker bygga ska alltid utreda hos byggnadstillsynen vilket lov som behövs innan projektet inleds.

1§ En byggnad eller en del av den som finns i detaljplancområdet får inte rivas utan tillstånd av den nämnd som ansvarar för ärendet.

För byggnadsprojekteringsuppgifter inom ny- och renoveringsbyggande ska man alltid välja en projekterare som uppfyller behörighetskraven för krävande projekteringsuppgifter enligt Statsrådets förordning om bestämmande av svårighetsklassen för projekteringsuppgifter vid byggande eller motsvarande anvisningar.

2§ Nämnden och/eller byggnadsinspektören som ansvarar för bygglov ska vid behandling av en ansökan som gäller

bygglov

rivning av en byggnad eller en del av den

renovering eller ändring av en byggnad, ändring av byggnadens användningsändamål eller annan åtgärd

installation av stolpar, ledningar eller annan teknisk utrustning

uppförande av en kiosk

terrass

ändring av den naturliga markytan

byggande eller ändring av ett staket eller plank, uppförande av en lätt konstruktion eller ett fördelningskäp eller åtgärder som har konsekvenser för byggnadens utseende eller stadsbilden, såsom ändring av byggnadens väggmaterial, fasadfärg, takmaterial eller färg

installation av reklamanordningar eller solfångare

speciellt fästa uppmärksamhet vid att projektet passar in i helheten av gator, kvarter och gårdar utan att förstöra stadsdelens historiska egenart och stadsbilden.

Vid behandlingen av bygglov och eventuella åtgärds-tillstånd ska man beakta ett utlåtande från arbetsgruppen för bygglovsärenden i Gamla Borgå. Om kommittén inte omfattar en representant för Museiverket ska Museiverket höras. Utlåtandet ska ges inom tre (3) månader från det att utlåtandet har begärts.

3§ När det gäller att bygga fördelningskäp och andra kommunaltekniska anordningar, luftvärmepumpar eller andra motsvarande tekniska anordningar, reklam, affärsskyltar, terrasser, bryggor och fästen för båtar kan byggnadsinspektören överväga om det krävs ett åtgärds-tillstånd. Man ska ingå ett avtal om placering av anordningar eller konstruktioner på gator eller i parker.

4§ En byggnad kan inte beviljas rivningstillstånd innan ett bygglov eller ändringstillstånd har beviljats för tomten.

5§ Vid prövning av bygglov ska man fästa uppmärksamhet vid hur en nybyggnad passar in i stadsbilden och i kvarteret.

Till ansökan om bygglov ska man vid behov bifoga de handlingar som avses i lagen men också annat material som behövs för behandlingen, vilka är till exempel följande:

en byggnadshistorisk utredning, preciserad dispositionsplan för tomten som visar byggnadernas dimensioner, material, användningsändamål, planerade ändringar, sättet hur tomten ansluts till kvartershelheten och gatunätet, tomtens höjdläge i förhållande till granntomterna och de allmänna områdena samt planerade ändringar i fråga om höjdläge, arrangemang för bilplatser, lekområden och andra utomhusområden samt staket och plank, portar och planteringar, gatufasadritningar över grannbyggnader samt perspektivritningar.

Det som bestäms ovan gäller till tillämpliga delar också ansökan om att ändra fasaden, dess färg, ytmaterial eller panelarkitektur.

6§ Ändringar som gäller våtrum, tappställen, eldstäder, ibruktagande av vinden, fasader eller konstruktioner kräver alltid åtgärds-tillstånd eller bygglov.

7§ Farstukvistar, vindfång, glasverandor och andra med dessa jämförbara konstruktioner får byggas mot gården på basis av motiverade skäl utöver den tillåtna våningsytan på tomten och utanför byggnadsytan i samband med renoveringsbyggande och nybyggnad. Våningsytan som överskrider byggrätten får vara högst 1/10 av respektive byggnads våningsyta. I byggnader får inte byggas balkonger.

8§ Vid allt byggande ska man använda sådana byggmaterial, takmaterial och färgämnen som passar in i den historiska stadsbilden. När nya byggnader och tillbyggnader byggs ska man använda den takform och taklutning som är typisk för området.

Huvudbyggnader ska ha hand- eller maskinfalsad plåttak med fotrännor och ekonomibyggnader ska ha slätt papptak eller papptak med listtäckning. Plåttaket får inte ha en ytbeläggning av plast. Takets färg ska vara svart. Kyrkans tjärade spåntak ska bevaras.

Skivor av plåt, aluminium eller vinyl eller andra motsvarande produkter som imiterar trä får inte användas.

Montering av solfångare kräver åtgärds-tillstånd. Fångare tillåts inte om det inte går att montera dem så att de inte på ett störande sätt skiljer sig från gamla konstruktioner eller vägg- eller takytor i landskapet eller i gatubilden.

9§ När nämnden som ansvarar för bygglov överväger beviljande av bygglov och när arbetsgruppen för bygglovsärenden i Gamla Borgå ger ett utlåtande ska de i fråga om byggnader som ska bevaras fästa speciell uppmärksamhet vid följande:

Renoverings- och ändringsarbeten ska vara sådana att byggnadens historiska och arkitektoniska värde och för stadsbilden viktiga karaktär bevaras när det gäller både fasader och interiör.

Om olämpliga ändringar har gjorts i byggnadens historiska utseende ska man i samband med renoverings-, förbättrings- och ändringsarbeten återställa byggnadens ursprungliga utseende genom restaurering eller iståndsätta byggnaden på något annat lämpligt sätt med tanke på byggnaden och miljön.

Om en byggnad som ska bevaras förstörs, bör nybyggnaden utgå från det ursprungliga användningsändamålet och detaljplanen.

I gamla byggnader får man bygga rum på vindsvåningen som har en förbindelse till rummen i våningen under den, utöver den våningsyta som anvisats på tomten. Dessa rum får byggas endast om vinden är tillräckligt hög. Gamla takstolar och andra konstruktioner ska bevaras. För ändringsarbeten i vindsvåningen krävs alltid ett bygglov. I vindsvåningen får man inte göra öppningar för nya fönster i anslutning till takytan om de kan ses från gatorna eller ån eller om de på ett skadligt sätt gör fasaden mot innergården mindre enhetlig. Nya fönster kan placeras i byggnadens gavlar eller de kan vara s.k. smala vindsfönster om det inte förstör byggnadens fasadarkitektur.

Befintliga källare ska bevaras. Väggar i murade källare får inte rivas eller öppningar får inte göras större för att göra rummen rymligare. Nya källare får inte byggas.

Man får inte sätta tilläggsisolering på timmerväggens inre eller yttre sida.

I samband med renoverings- och ändringsarbeten ska man bevara dörr- och fönsteröppningar, deras form och indelning, takmaterial och brädfodring på fasaden, enskilda konstruktioner, skorstenar och vattenrännor, socklar och andra detaljer som är typiska för byggnaden. Fönsterkarmarna och fönsterbågarna samt dörrarna ska vara av trä. Fönster- eller dörrmaterial av plast eller aluminium eller av andra motsvarande material godkänns inte.

Gammalt byggmaterial ska i första hand bevaras och återvinnas. När byggnader moderniseras och kompletteras ska det nya materialets karaktär, kvalitet och egenskaper motsvara det gamla materialet.

I samband med renoverings- och förbättringsarbeten ska material som används vara sådana att byggnadsdelens värme- och fukttekniska verksamhet inte ändras.

För fasadmålning ska användas traditionella målfärger (linoljefärg, kalkfärg, slamfärg).

Den ursprungliga eller typiska rumsindelningen, öppningarna och den fasta inredningen (ugnar, dörrar, lister, trappor osv.) ska bevaras.

Fasaderna på strandbodarna ska målas med röd slamfärg. Man får inte göra öppningar för nya fönster på den sida av strandbodarna som ligger mot ån. Fönsterluckor, dörrar, andra luckor och bryggor ska behandlas med svart linoljefärg eller tjära eller med träskyddskemikalier av tjära. Taket ska vara svart.

10§ Ett enhetligt plank som passar in i miljön ska placeras mellan tomten och gatan, parken, torget och granntomten. Plank som avlägsnats ska ersättas med nya. Tomter får inte indelas i mindre delar med plank.

Öppningar i ett plank ska huvudsakligen förses med en tät port. Planken och portarna ska målas med linoljafärg eller rödmyllefärg.

11§ Uteserveringar i gaturummet eller på gården ska avgränsas med lätta och luftiga konstruktioner. Avgränsningen får inte bilda ett enhetligt staket sett från sidan. Reklamaffischer får inte sättas på räcken. Terrasser får inte uppföras som separata konstruktioner som är upphöjda från gatans nivå utan gatubeläggningen fungerar som terrassyta. Om markytan är mycket ojämn kan en del av terrassen uppföras som en upphöjd konstruktion så att höjningen inte är för stor jämfört med terrassens totala yta. Den upphöjda terrassytan ska ligga så nära markytan som möjligt och bräderna ska målas med svart. Man får inte hindra vattnet från att rinna på gatan eller gården. En terrass är en tillfällig konstruktion och man får aldrig riva en gammal stenläggning under den.

12§ I samband med nybyggnad eller tillbyggnad ska det anvisas bilplatser på tomten enligt följande:

1 bilplats/150 m<sup>2</sup> bostadsyta, dock högst 1 bilplats/bostad

1 bilplats/150 m<sup>2</sup> våningsyta för affärs-, kontors- och verkstadslokaler

1 bilplats/250 m<sup>2</sup> våningsyta för offentliga byggnader.

Av motiverade skäl kan det beviljas undantag från antalet bilplatser.

13§ Gamla stenläggningar och yrkesrelaterade konstruktioner ska bevaras.

Beläggingsmaterial på gator och gårdar i detaljplanelområdet ska passa in i områdets historiska karaktär. Asfalt får inte användas på gårdsplanerna. Om gammal asfalt avlägsnas ska den ersättas med kullerstenar eller grus. Nubbstenar får användas endast på gatuområden. Stenmjöl eller stenar av betong, plast eller komposit tillåts inte.

Brandgatorna ska vara rena och fungerande.

För ändringar som görs på gårdsplaner eller i gatuområden krävs ett åtgärdstillstånd. Man ska begära ett utlåtande från arbetsgruppen för bygglovsärenden i Gamla Borgå om alla planer som gäller gatubyggnad, istandsättning av gator, gårdar och parker.

14§ Gamla stan i Borgå är ett stadsarkeologiskt område. En fornlämning får inte rubbas utan ett tillstånd som beviljats med stöd av lagen och man får till exempel inte gräva ut, täcka över, skada eller ta bort fornlämningen även om den skulle ligga på den egna marken. Före byggarbeten eller åtgärder på gården, helst före planeringen, ska man kontakta Museiverket för att planera eventuella arkeologiska utgrävningar på tomten eller gatuområdet.

15§ I gamla stan i Borgå får inte planteras barrträd. På gården får placeras ett storvuxet träd endast om gården är tillräckligt stor så att trädets grenverk och rötter inte sträcker sig till grannens tomt.

16§ Jordvärmebrunnar eller andra borrbrunnar får inte byggas i gamla stan i Borgå.

17§ I gamla stan i Borgå ska man följa bygganvisningarna som kompletterar detaljplanen.

Museiverket utarbetade år 2008 en stadsarkeologisk inventering av gamla stan i Borgå. Målet med inventeringen var att utreda, i vilka områden skikten av stadsområdet som planlades på 1600-talet och vid ingången av 1700-talet sannolikt har bevarats eller förstörts. Inventeringen finns på Museiverkets webbplats och tillhörande kartor med stadsarkeologiskt betydande objekt följer som bilaga till denna rapport.

För undersökningen och skyddet betydande områden

På områden som angetts med rött ska utföras en arkeologisk undersökning före markanvändningsprojektet och på områden som anges med gult ska utföras en arkeologisk kontroll under grävarbeten.

Källa: En stadsarkeologisk inventering av Borgå, Museiverket 2008

● Klass 1  
● Klass 2



# 10 REGLER FÖR DEN SOM REPARERAR

Reparera inte det som är i skick, förnya inte det som kan repareras.

Ta reda på orsaken till skadan och eliminera den. Sedan kan du reparera och återställa konstruktionen. De flesta skador beror på dåligt underhåll och felaktiga reparations sätt. Du ska försäkra dig om att det går att underhålla och också reparera det som du har renoverat. Underhållsfri betyder ofta samma sak som omöjlig att reparera.

Använd samma material och arbetsmetoder som förr i tiden. Prova inte något nytt. De nya materialen har planerats och tillverkats för nya hus.

Anställ en planerare och byggare som känner till gamla byggnadsmaterial och arbetssätt.

Bevara de gamla konstruktionerna och materialen. Värdet på en gammal byggnad ligger i dess gamla material, inte enbart i stilen. Ju mer man tar bort gammalt material desto mer förlorar man det historiska värdet. Något som ser gammalt ut är inte gammalt.

Bygg helst inte på vinden. Hjälptrymmen kan byggas i befintliga eller nya ekonomibyggnader.

Undvik ändringar i byggnadens utseende. En gammal byggnads skönhet ligger i dess proportioner som lätt kan förstöras och i äkta, gamla material.

De mest lönsamma reparationerna med tanke på värmeekonomin är att förbättra lufttätheten och att sätta tilläggsisolering i övre bjälklaget.

Godkänn oregelbundna och sneda former. Uppskatta skikt av olika stilar, historiens patina och äkta material.

Undvik stilkopior, materialkopior och drömmar om husets autentiska utseende. Sådana ändringar som passar in i byggnaden är en del av dess värde och historia.

Uppskatta en traditionell disposition på gårdsplanen. Gårdsplanens värde ligger i dess gamla växtarter och ytor. Ändra inte gårdsplanens utseende och skala genom att plantera stora gårdsträd eller nya växtarter.

## Inledning



Syftet med denna handbok är att styra renoverings- och byggarbeten i gamla stan i Borgå så att byggnadsarvet bevaras och värnas med beaktande av lagstiftning gällande renoverings- och kompletteringsbyggnade, internationella deklarationer och god praxis.

De särskilda bestämmelserna för byggande gäller alla detaljplaner för gamla stan i Borgå. Dessa kompletteras med handbokens anvisningar som hjälper att nå bestämmelsens grundläggande karaktär och anda. Eftersom varje byggnad som byggts för hand i gamla stan är unik innehåller dessa bestämmelser och anvisningar inga direkta lösningar på olika problem eller för genomförandet av bestämmelserna.

En harmonisk stadsbild, där olika detaljer livar upp helheten, har uppstått på grund av traditionen av att husen byggdes för hand, skalan och bristen på material fram till mitten av 1900-talet. Ändringar och kompletteringar är en del av byggnadernas och hela områdets historia. Då man river byggnadsdelar ska man noggrant fundera på deras betydelse för hela området. Det moderna byggsättet skiljer sig från den gamla traditionen. Det har visat sig att vara en utmanande uppgift att på ett lyckat sätt renovera och anpassa nya byggnader till den gamla miljön. Avsikten med skyddet av byggnadstraditionen är att trygga den byggda kulturmiljöns äkthet gällande tid och område och dess mångsidighet och särdrag.

Gamla stans mångsidiga utseende och dess bevarande förutsätter individuell problemlösning och diskret anpassning till den värdefulla miljön. Ett lyckat slutresultat förutsätter att planeringen och byggandet utförs noggrant.

På gårdarna finns det olika unika växtplatser där det har bevarats sällsynta traditionella växter och följeslagare till gammal kultur. Man värnar traditionerna genom att bevara trädgårdsland, torrängar och stenläggningar samt genom att använda traditionella växter. Årliga underhållsarbeten bör utföras både i huset och i trädgården för att bevara deras värde.

Detaljplanen skyddar i första hand den täta gamla stadsstrukturen som är sällsynt i Finland och som är mycket svår, eller till och med omöjlig, att skapa inom ramen för dagens bestämmelser och krav. Alla detaljer kan inte skyddas genom detaljplan eller omfattas av byggnadstillsynens tillsynsansvar. Därför bär ägaren ansvaret för skyddet och bevarandet av enskilda byggnadsdelar och helheter som de bildar. Om ägaren är medveten och har vilja att värna patina och tidens skikt övergår vårt värdefulla och unika byggnadsarv till kommande generationer.

Anvisningarna har utarbetats av Anne Rihtniemi-Rauh och Emilia Saatsi. Litteraturen i slutet av texten har använts som källmaterial för handboken.

*Gård vid Ågatan 1898 (Borgå museum)*

## Gamla Borgå

Kyrkan och klockstapeln är de äldsta bevarade byggnaderna i Borgå. Stenkyrkan murades på träkyrkans plats huvudsakligen i början av 1400-talet. Också några källare kan vara från medeltiden och därför är de speciellt värdefulla. Det medeltida gatunätets grundtanke är fortfarande synlig. De breda gatorna som är parallella med ån är huvudgator. De smala gränderna förmedlar tvärtrafik. Gatornas sträckningar har ändrats och därför är det svårt att få en exakt uppfattning om det medeltida Borgå. Det finns några hänvisningar till den gamla tomtindelningen. Borgarnas tomter vid åstranden, av vilka många fortfarande används av butiksägare, representerar den medeltida traditionen. De smala tomterna sträckte sig på medeltiden från gata till gata genom kvarteret. På Mellangatan finns det några nyare hus vars gavlar ligger mot gatan, på samma sätt som på medeltiden. Bodarna byggdes alldeles invid vattnet. De nuvarande strandbodarna har byggts senare men de påminner om Borgås historia som en viktig handelsplats.

Staden byggdes flera gånger på nytt efter katastrofer på 1500-talet. Bränder, krig, indragning av stadsrättigheter och tvångsflyttningar var en prövning för stadsborna. Bebyggelsen utvidgades ändå på 1600-talet och vid ingången av 1700-talet fanns det nästan 300 bebyggda tomter i staden. Mellan tomterna fanns det små inhägnade trädgårdsland. Förmögna borgare ägde flera tomter som var avsedda för hushållets olika ändamål på olika håll i staden.

Gatubilden var anspråkslös i början av 1700-talet. Torvtak och grå fasader av timmer var vanliga. Den enklaste byggnaden var en rökstuga med ett rum. Först på 1700-talet blev det vanligare att använda ugnar med rökgångar. En sidokammarstuga uppstod då man byggde ett rum till i andra ändan av dagligstugan. En del av det mindre rummet kunde byggas om till en förstuga. Huset blev en parstuga genom att bygga bostadsrum på båda sidorna av förstugan. I förstugans eller dagligstugans bakre del kunde det

finnas en eller flera kamrar. Byggnaden kunde också bestå av en rad rum.

På 1700-talet växte staden så småningom, trots prövningar. Gymnasiet och biskopssätet flyttades från Viborg till Borgå år 1723 då tjänstemän och lärare flyttade till staden. Efter stora ofreden gjordes Kyrkogatan och Berggatan bredare och rakare så att de motsvarade de nuvarande sträckningarna. Borgarna grundade butiker vid gatorna, det byggdes mycket och trädgårdskulturen hade sin blomstringsperiod. På bostadstomter planterades fruktträd och syrenbersäer. På trädgårdstomter odlades frukt och nya växtarter, såsom tobak och potatis. På gymnasiet tomt grundades en modern samlingsträdgård med arter från Linnés botaniska trädgård i Uppsala. I slutet av 1700-talet innehöll utställningsträdgården 340 växtarter indelade i fem grupper: kryddor, medicinal-, mat- och prydnadsväxter samt textil- och färgväxter.

Branden som härjade år 1760 förstörde en stor del av staden. Bland annat träkyrkan från början av 1700-talet, den nyligen uppförda gymnasiebyggnaden och de fattigas bostadsområde öster och norr om kyrkan undgick branden. Före branden var det vanligt att både ståndspersoner och de mindre bemedlade bodde i enkelstugor och parstugor. Efter branden började en så kallad karolinsk planlösning med sex rum bli populär bland köpmän och tjänstemän. Den karolinska planlösningen omfattar en sal som ligger bakom förstugan i mitten av byggnaden samt två kamrar på båda sidorna. I fattigare områden var parstugor och sidokammarstugor fortfarande vanligare. På tomter som hörde till ståndspersoner var par- och sidokammarstugorna anspråkslösa sidobyggnader.

Eftersom man var rädd för att katastrofen skulle inträffa på nytt byggde stadens rikaste borgare sina hus av sten. Under ledning av fortifikationsbyggmästaren Gotthard Flensborg byggdes två bodar av sten och sex stenhus, bl.a. rådhuset, köpmannen Holms gård, kaplansbostället samt Flensborgs eget hus. Mansardtak var populärt och man strävade efter att bygga hus i två våningar. På sommaren 1775 före kung Gustav



III:s besök stenlade man flera gator, förbättrade torget, försåg tomter vid huvudgatorna med plank och målade hus med rödmyllefärg.

Fastän byggnadernas utseende har förändrats under åren kan man på Ågatan urskilja drag av det gustavianiska stadsidealet. Gaturummet är tätt eftersom husen i två våningar har byggts sida vid sida vid den smala gatan. Dagens gamla stan har till stor del byggts mot slutet av 1700-talet.

Staden som under den svenska tiden hade byggts på en kulle fick under den ryska tiden ett nytt empirecentrum som byggdes söder om gamla stan. Avsikten var att C.L. Engels rutplan från 1832 skulle ha omfattat också hela gamla stan. Planen genomfördes söder om Krämaregatan samt i norra ändorna av Fredsgatan och Borggatan.

Empirestilens ideal för stadsstrukturen uppnåddes inte i gamla stan men empirestilen påverkade bygandet. Empirehusen indelades i rum mot gatan och gården med en hjärtvägg. Rumsindelningen gjordes med tvärgående väggar. Av brandsäkerhetsskäl rekommenderades att det planteras bladrika träd, och antalet fruktträd ökade. Gatorna avgränsades med plank. Över planken syntes ställvis toppar på syrenbuskar och fruktträd samt formklippta ädelträd som växte på några tomter.

I slutet av 1800-talet fick köpgatorna sitt nuvarande utseende som bevarades på Ågatan och Mellangatan. Antalet butiker och verkstäder som placerades vid gatorna ökade och på fasader gjordes öppningar för skyltfönster.

Industrialiseringen fick arbetare att flytta till staden. Stadsstrukturen gjordes tätare och många källand och trädgårdar fick ge vika för byggnaderna. Djurstall och bodar byggdes om till bostäder och flera hus indelades i små spisrum som hyrdes ut. Till och med över tio hushåll kunde bo på en och samma tomt. Fastighetens ägare bodde i regel i sitt eget hus vid gatan. Detta bostadssystem började förändra först på 1970-talet då stadens sociala struktur förändrades.

Vid ingången av 1900-talet var nationalromantikerna de första som ville skydda gamla stan i Borgå. Borgåkonstnärerna Louis Sparre och Albert Edelfelt strävade genom sina verk och sin verksamhet efter att främja bevarandet av gamla stan. Trots goda intentioner stred planen från år 1911 mot skyddsmålen. Enligt planen skulle man ha gjort gatorna rakare och bredare så att det befintliga byggnadsbeståndet så småningom skulle ha försvunnit. Enligt den förnyade planen byggdes några hus som naturligt passar in i miljön eftersom de har byggts enligt det traditionella byggsättet. Snart konstaterade man att planen utgör ett hot mot bevarandet av gamla stan och planen förnyades år 1936. År 1955 byggdes en bro till som flyttade tyngdpunkten för trafiken mellan gamla stan och empirestadsdelen. I de planer som fastställdes år 1974 och 1993 har skyddsmålen förstärkts. På 2000-talet har de storvuxna träden på gårdarna blivit en av hotbilderna med tanke på stadsbilden. Turistströmmar, högre levnadsstandard, ändrade levnadssätt och lätt tillgängliga, globalt sålda byggmaterial och färdiga byggnadsdelar som är främmande för det traditionella finländska byggsättet skapar förändringstryck på byggnader, gårdar och gaturum och ökar andelen främmande konstruktioner i gatubilden och på gårdarna.

## Anvisningar för byggare



*Krukmakaregränd. Vid kanten av gamla stan i Borgå. På gränden gick både människor och djur. Där fanns livsrum för kulturens följeslagare. Bild: Borgå museum.*

**D**e särskilda bestämmelserna som finns i början av dessa bygganvisningar är bindande detaljplanebestämmelser. I början av kapitlet anges de särskilda bestämmelser som man speciellt ska fästa uppmärksamhet vid. Den byggda miljön består av olika delar. Vid reparation av varje enskild del (t.ex. tak eller dess konstruktioner, fönster eller vägg) ska man beakta bevarandet av de byggnads- och kulturhistoriska värdena för enskilda byggnadsdelar och helheten. Anvisningarna preciserar de särskilda bestämmelserna och ger principer för hur man sköter byggnadsbeståndet och gårdarna i gamla stan i Borgå. Dessa är inte arbetstekniska råd för renovering eller skötsel av byggnader eftersom det finns grundliga anvisningar om dessa frågor i ny litteratur om byggnadsarvet och i Museiverkets reparationskort (på finska) som fritt kan läsas på Museiverkets webbplats. En förteckning över litteratur och webbplatser finns i slutet av dessa anvisningar.

Om sådana material och växter som inte passar in i gamla stan används och om gamla byggnadsdelar ersätts med nya blir kulturarvet mindre äkta. Varje gammal byggnadsdel som inte längre finns utgör en förlust med tanke på helheten som bildar gamla stans charm och egenart.

En historisk byggnad är en unik helhet där skador som orsakas av brand är oersättliga. Därför ska man fästa speciell uppmärksamhet vid brandskydd och bättre brandsäkerhet.

Då man planerar och genomför reparationer och ändringar ska man anlita experter som har specialiserat sig på renovering av gamla byggnader. Små detaljer är inte obetydliga. När det gäller skötseln av byggnader och gårdar är det omöjligt att för mycket framhäva betydelsen av användningen av traditionella, högklassiga material och arbetsätt och kontinuerligt underhåll. När nödvändiga reparationsarbeten utförs ska man sträva efter att reparationsarbetet utförs på byggnadens villkor. Då behöver man fortfarande handarbetskonst.

Med tanke på att bevara miljös skala är det ytterst viktigt att sköta gårdsträd, välja lämpliga träarter och att på ett rätt sätt värna gårdsytor. Att bevara kulturens följeslagare och traditionella växter förutsätter att gårdens delar av olika karaktär åtminstone delvis bevaras och sköts enligt traditioner.

Följande avsnitt ger anvisningar och ställer begränsningar för att renovera och underhålla byggnaders olika delar.

## Allmänna anvisningar

*Särskilda bestämmelser 5 §, 8 § och 9 §*

Kulturvärdena och helheten i gamla stan är utgångspunkten för all utveckling och skötsel av byggnadsarvet. Skikten från olika tidsperioder utgör en värdefull del av stadsdelens historia. Målet är att skydda byggnads- och kulturarvet, och därför anser man att byggnadsdelar som tillverkats genom traditionellt hantverksarbete är mer värdefulla än nya, industriellt tillverkade delar. Varje byggnadshelhet är unik och det krävs alltid prövning från fall till fall när byggnadens skyddsvärden övervägs.

Före en större renovering ska man utarbeta en byggnadshistorisk utredning som ger information om byggnadens historia, ändringar och nuläge. Utredningen är ett redskap för att planera underhålls- och renoveringsåtgärder och utredningen ska utarbetas innan reparationsarbetet inleds. Utredningen kan kompletteras vid behov om konstruktioner öppnas i samband med reparationen eller om man annars får ytterligare information om byggnadens historia. Underhålls- och reparationsarbetena ska dokumenteras med tanke på framtiden.

Markanvändnings- och bygglagen kräver att det utarbetas bruks- och underhållsanvisningar i samband med åtgärder som kräver bygglov.

Då man planerar renovering ska man beakta behov och möjligheter att förbättra brandsäkerheten. Genom noggrann planering kan brandsäkerheten förbättras så att gamla konstruktioner respekteras.

Gamla stan i Borgå är ett stadsarkeologiskt område. En fornlämning får inte rubbas utan ett tillstånd som beviljats med stöd av lagen och man får till exempel inte gräva ut, täcka över, skada eller ta bort fornlämningen även om den skulle ligga på den egna marken. Avsikten är att trygga bevarandet av uppgifter om fornlämningar och städernas konkreta historiska kontinuitet. De arkeologiskt värdefulla områdena anges i kartbilagorna 1 och 2. Den som påbörjar ett byggprojekt eller är huvudprojekterare ska kontakta Museiverket gällande alla sådana planer för ett fornlämningsområde som kräver ingrepp på marken. Staten ansvarar för kostnaderna för arkeologiska undersökningar i samband med mindre, privata markanvändningsprojekt.

*Flensborgbrinken har stenlagts redan för en lång tid sedan. Bakom plankets övre kant syns en rad syrener. Fönstren till huset i korsningen har senare bytts ut mot små fönsterrutor och gatubeläggningen har förnyats. (Bild: Borgå museum)*



## Olika typer av områden med tanke på stadsbilden

Den rika stadshelheten i gamla stan består av områden av olika karaktär som byggnadsskyddet utgår från. Köpmän och tjänstemän bosatte sig på stadens bästa platser vid åstranden och i omgivningen av rådhuset och kyrkan. Hantverkare bosatte sig på stadens södra och norra kanter. De fattigaste fick nöja sig med den svåråtkomliga backen öster om kyrkan. Bebyggelsen kring Kvarngränd som uppstått senare skiljer sig från andra områden.

Samhällsklassernas förmögenhetsskillnader avspeglade sig i byggandet och användningen av gården. Köpmännens och tjänstemännens tomter var stora och deras hus var ståtliga med tidsenliga dekorationer. På köpmannatomter fanns det ett stort antal ekonomibyggnader och på gården fanns det lagerområden med stenläggning. När man gick mot fattigare områden förändrades skalan och byggnaderna var mera anspråkslösa. Även en anspråkslös byggnad är en viktig del av miljön. Byggnadernas förhållande till omgivningen gör dem värdefulla.

I gamla stan finns det exceptionellt många ekonomibyggnader som bevarats och vars ursprungliga användningsändamål har varit mycket begränsat. Bodarna har haft flera olika användningsändamål: förvaring av handelsvaror, livsmedel, salt och kläder samt olika verkstäder för hantverkare, djurstall, vedlider, hölager, stall, hönshus, bastur och uthus. Det har varit mycket vanligt att återvinna byggnadsdelar till ekonomibyggnader som kan ha gamla fönster, dörrar, timmerstockar eller beslag från huvudbyggnader.

I olika områden avviker miljös egenskaper från varandra. Köpgatorna (Ågatan, Krämaregatan, Mellang-

atan och Kyrkogatan) samt de öppna platserna (t.ex. Rådhuset och Kyrkotorget) är mera offentliga än de slingriga sidogatorna och de öppna platser och parker som ligger vid dem. På köpmannatomter anknyter det privata och halvoffentliga området gradvis till varandra medan bostadsgårdarna är tydligt avgränsade från gatan. De butiker och restauranger som finns på gårdarna mellan Ågatan och åstranden gör det möjligt för dagens turister att bekanta sig med gamla halvoffentliga köpmannagårdar.

Också gårdarnas struktur och växtarter visar indelningen i olika områden. Det fanns nästan helt stenlagda gårdar som hörde till köpmän eller hantverkare kring Kyrkotorget och på de smala strandtomterna från medeltiden. Med stenläggningen med olika mönster avledes regnvatten och anvisades gångvägar och funktioner, såsom lagring. I ett hörn av de stenlagda tomterna kunde det finnas ett litet grönsaksland.

Det fanns stora gårdar med trädgård i slutningen mellan Ågatan och Mellangatan samt öster och norr om Kyrkotorget. Slutningen som var svår att bygga på var varm och gynnsam även med tanke på de mest känsliga växterna. På 1700-talet hörde den största tomten till en apotekare som odlade medicinalörter. Små gårdstun låg huvudsakligen uppe på den bergiga backen. I närheten av tullstaketet fanns det endast nyttoträdgårdar på 1700-talet. Nuvarande Borgströmsparken är en del av prästgårdens dåtida tobaksåker.

Brandgatorna är smala obebyggda remsor mellan tomterna i gamla stan och deras syfte är att förhindra spridning av brand och att avleda ytvattnet mot ån. Det finns inga trädplanteringar i anslutning till brandgatorna i gamla stan.

*Kyrkotorget. Huvudgatorna stenlades i ett tidigt skede och det var en tydlig variation i busens färgsättning. Fotografiet är antagligen från början av 1900-talet. Staketet vid Marthagårdens trädgård avgränsar gaturummet till en kompakt bredd, trots att byggnaden mestadels har placerats i linje med empireplanen, som aldrig förverkligades i Gamla Stan i Borgå. (Borgå museum)*



*Östra Långgatan. De mera anspråkslösa byggnaderna fick först i ett senare skede en brädfodring. I dag har sandytorna och växtligheten i anslutning till dem försvunnit nästan helt och hållet från gränderna. (Borgå museum)*



*Skolgränd i början av 1900-talet (Museiverket)*





## Anvisningar

*Särskilda bestämmelser  
2 §, 3 § och 8 § och 11 §*

Reklams- och affärsskyltar ska vara små. Skyltar av plast eller med belysning passar inte in i gamla stan. Också tejpning på fönster eller målningar tolkas som affärsskyltar eller reklam som kräver tillstånd.

Markiserna ska vara ljusa och lämpliga för fasaden. Markiserna får i regel inte vara bredare än fönsteröppningen. Markiserna får inte förses med bilder eller texter.

Bodarna på torget ska täckas med naturvitt eller ljusgrått tyg.

Tillfälliga kiosker och andra motsvarande byggnader behöver också ett separat tillstånd som man ska ansöka om innan konstruktionen uppförs. Lämpliga ytmaterial för kiosker är till exempel glas, målad eller patinerad metall och trä. Plast, glasfiber eller motsvarande material som används i kiosker av en viss typ passar inte in i miljön i stadsdelen. Kioskerna får inte förses med reklamtejpning.

Uteserveringar i gaturummet bör avgränsas med lätta och luftiga konstruktioner. Lämpliga material för detta ändamål är: trä, rep av naturfiber, blomkrukor eller svartmålad metall. Avgränsningen får inte bilda ett enhetligt staket sett från sidan. Räcken av plast eller glas eller räcken som är täckta med tyg tillåts inte. Reklamaffischer får inte sättas på räcken.

Terrasser får inte uppföras som separata konstruktioner som är upphöjda från gatans nivå utan stenbeläggningen fungerar som "golv". Om gatans yta är mycket ojämn kan en del av terrassen uppföras som en upphöjd konstruktion så att höjningen inte är för stor jämfört med terrassens totala yta. Då ska den upphöjda terrassytan ligga så nära gatans yta som möjligt och brädfodringen ska målas med svart. Man får inte hindra vatten från att rinna på gatan. En terrass är en tillfällig konstruktion och man får aldrig riva en gammal stenläggning under den.

Att hålla räddningsvägarna fria ska beaktas då nya konstruktioner eller lätt utrustning placeras på gården och gatan.

Med tanke på räddningsväsendet är det viktigt att fastigheternas adressangivelser och eventuella trapphus- eller bostadsnummer syns både dag- och nattetid. Det lönar sig att placera adressnumret så att det blir belyst.

Brandgatorna ska vara öppna och rena så att där inte finns lösöre, sandningssand, löv och träd eller buskar som förökas genom frösådd.

Bryggorna vid åstranden ska huvudsakligen ligga parallellt med stranden, s.k. bryggor för sidoförtöjning. Pontonbryggor tillåts inte. Bryggorna och trapporna i anslutning till dem ska vara av trä och de ska behandlas med tjära eller med träskyddskemikalier av tjära. Bryggorna får inte byggas om till terrasser och på dem får inte byggas räcken.



*Man upptäcker och minns den personliga skylten. Skyltens storlek och starka färger skadar stadsbilden och affären urskiljer sig inte heller positivt. Nuvarande och gamla skyltar (gamla bilder Borgå museum)*





I den backiga terrängen ser fotgängaren på många ställen på näravstånd takets material och detaljer. (Borgå museum)

## Tak

Taklandskapet i gamla stan i Borgå är rikt och det är en tydlig del av det kuperade landskapet. Olika takmaterial, skorstenar, fotrännor, takrännor, takstege, stuprör och takfönster bildar en rik helhet som är en del av byggnadsarvet.

I de äldsta byggnaderna vilar taket på bjälkar som ligger på timmergavlar och mellanväggar. Senare började man använda olika takstolar eller en kombination av takstolar och bjälktak. Torvtak och nävertak var relativt vanliga ännu i början av 1800-talet. Från mitten av 1700-talet började man bygga mansardtak på de finaste husen och under den gustavianska tiden fick de ge vika för låga sadeltak som kom på modet som inspiration från antiken. Under empiretiden föredrog man ett så flackt sadeltak som möjligt som är nästan osynligt från gatan. Svarta plåttak mötte väl dessa kriterier. Papp- och plåttak blev vanligare vid utgången av 1800-talet. Plåt har använts sedan 1880-talet. Det var vanligt ännu på 1930-talet att de mindre bemed-

lade hade spåntak, och efter kriget fanns det brist på material, varvid man fortsatte att använda spån som material. Spån- och brädtak har bevarats under nyare takmaterial. Före 1960-talet, då rullplåt erövrade marknaden, tillverkades plåttak av galvaniserad plåt. Plåt användes huvudsakligen i huvudbyggnader och papp användes i sidobyggnader. Hängrännor hör inte hemma i taklandskapet i Borgå där vattnet traditionellt har letts via fotrännor. Stuprör som är avsedda för ledning av vatten utgör en viktig del av gatumiljön. De skapar rytmik på gatan och kommer nära fotgängaren. Därför bör man fästa särskild uppmärksamhet vid deras material och utformning. Svart dominerar taklandskapet i gamla stan. Ett tegeltak har aldrig varit populärt i Borgå. I många hus har man ändrat takkonstruktioner och takets form. Lyckade ändringar är en del av den värdefulla helheten. Taket är alltid en viktig del av arkitekturen.

## Anvisningar

Särskilda bestämmelser 5 §, 8 § och 9 §

Huvudbyggnader ska ha plåttak och ekonomibyggnader ska ha papptak. Denna indelning ska gälla också när taket förnyas. Innan taket byts ut ska man undersöka om det gamla taket kan renoveras. Att renovera sparar pengar men också den värdefulla byggnadstraditionen.

Plåttaket ska vara av maskin- eller handfalsad plåt och taket ska förses med fotrännor. Plåttaket får inte ha en ytbeläggning av plast. Taket ska vara svart.

Stenhusen kring Krämaretorget med rött tak utgör ett undantag. Dessa byggnader kan ha rött eller svart plåttak. Det är möjligt att återställa det ursprungliga taket av skiffersten.

Papptaket ska vara av svart och slät takpapp med täta fogar eller av takpapp med listtäckning. Takshingel godkänns inte.

Kyrkans tjärade spåntak ska bevaras.

Nya taktyper och deras detaljer hör inte hemma i gamla stan i Borgå.

Trots att koppartak är värdefulla hör de inte hemma i gamla stan, med undantag av klockstapeln. De koppartak som finns får bevaras när de förnyas.

Skorstenar bör bevaras vid renovering av tak. Man ska kontrollera att skorstenarna är täta, och de ska vid behov renoveras innan konstruktionen täcks. Skorstens röckanaler är en del av husens självdragsventilation som inte fungerar ordentligt utan murade röckanaler. Om skorstensreparation kräver rivning ska den gamla skorstenen dokumenteras och en ny skorsten ska byggas utifrån den gamla profilen eller den tidigare profilen. Det lönar sig att skydda röckkanalerna med skorstenshuv.

Nya fönster som placeras i takfallet på gårdens sida är möjliga endast om de nya fönstren inte gör husets fasad mot gården mindre enhetlig. De nya fönstren i anslutning till takytan får inte synas från gatorna, parkerna eller ån. Det behövs alltid tillstånd för nya takfönster och prövning från fall till fall.

Vattkupor och stuprör ska vara av förzinkad plåt och ha en rund profil. Vattensystemen målas i första hand med samma färg som listerna eller fasaden. Också takets färg är ibland möjlig. När det gäller stuprörens kanter borde man anlita en plåtslagare och gynna vassa kanter i stället för fabriksstillverkade veckade rör. I stället för stuprör kan man också ha en kedja eller en trästav för avledning av vatten.

Vid behov kan man montera snöhinder på taket.

Takvatten får inte ledas så att det rinner till den egna grunden eller till grannens grund. Vatten kan ändå ledas via grannens gård om det är ändamålsenligt med tanke på terrängförhållanden samt gårdens och gatans höjdlägen och om det är möjligt med beaktande av grannens byggnader och gårdsområde. Man ska se till att vattnet leds från tak, gårdar och gator så att det inte medför olägenhet för byggnaderna. Traditionellt har man avlett ytvatten via stenlagda rännor på gården och via brandgator mellan byggnader mot ån. Man får inte hindra ytvattnet från att rinna med terrasskonstruktioner eller andra konstruktioner.

Nya takkonstruktioner med anknytning till ventilation eller annan teknik ska anslutas till taklandskapet med lämpliga plåtar.

Stora antenner och annan ny teknisk utrustning får inte monteras på taket om de syns från gatan eller från stranden mittemot.



Det täta gaturummet gör byggnadernas fasadmaterial och detaljer konkreta. Patina och individuella lösningar är en viktig del av stadens tjsigshet.

## Fasader

Fasaderna utgör den viktigaste delen av huset med tanke på gatubilden. Delar från olika tidsperioder berättar om både stadens och byggnadsteknikens historia. En välbevarad fasad avslöjar tidpunkten för byggande eller renovering och berättar om de stildrag som anknyter till denna tidpunkt. De byggnadsskikt som uppstått under tidernas gång är en värdefull del av byggnaden och gatuvyn.

## Brädfodring

Under 1700-talet började man i staden skydda fasaderna på hus som hade en timmeryta med brädfodring. Fram till ingången av 1800-talet användes en bred stående panel. Under empiretiden hade fasaderna en bred liggande panel vars sneda fogar imiterade byggande i sten. Fasaden disponerades med lister och pilastrar som skymmer hörn och med andra teman från antiken. Under andra hälften av 1800-talet, då nystilar var populära, nådde panelarkitekturen och dekorationerna på fasaderna sin kulmen.

Rådhuset målades med rödmyllefärg i mitten av 1600-talet och under andra hälften av 1700-talet fanns det också andra hus som hade målats med rödmyllefärg. Slamfärg skyddar inte trä. Fönster och lister målades i allt högre grad med linoljefärg av blåaktig

kimröksgrå, grönaktig umbragra eller gul med nyanser från gul slamfärg. Under empiretiden var det populärt med fasader som målats med gul linoljefärg och som hade vita eller grå lister samt starkare färger än tidigare.

## Putts

Efter stadsbranden år 1760 byggdes några putsade stenhus.

Putsyta kan vara av rent kalkbruk, hydrauliskt kalkbruk eller kalkcementbruk. Murbruk består av ett bindemedel, såsom kalk, hydraulisk kalk eller både kalk och cement, samt av vatten och stenmaterial som är sand. Före 1800-talet hade fasaderna en yta av enskiktsputs som följde den murade väggen. Lertegel täcktes vanligtvis med kalkbruksputs i två skikt som kan anläggas tunn och samtidigt med hög precision. Det har också varit möjligt att putsa trähus.

Putsytan kan målas eller kalkmålas. I början av 1700-talet var de populäraste färgerna på stenhusen ljusgul, vit och ljusgrå med vita eller grå lister. I slutet av århundradet var en ljusgul fasad med ljusgrå eller rosaröda lister en populär kombination. Stenhus kunde också ha en knallröd fasad. Eftersom färgpigmenten var dyra användes mörka nyanser mindre.

## Anvisningar

Särskilda bestämmelser 1 §, 2 §, 3 §, 5 § och 8 § och 9 §

Åtgärder som ändrar fasaden kräver alltid tillstånd. Hos byggnadstillsynsmyndigheten kan du fråga vilket tillstånd som behövs.

Skadorna på brädfodringen finns vanligtvis i husets nedre del och på liggande lister och i närheten av skadade stuprör. Det finns sällan behov av att förnya hela brädfodringen. I allmänhet är det tillräckligt att ersätta skadade bräder med motsvarande bräder. Ibland kan man vara tvungen att låta tillverka bräder. Gamla hyvlade bräder kan inte ersättas med sågat trävirke.

Om hela brädfodringen ska förnyas ska dess profil och materialbeständighet motsvara den tidigare eller ursprungliga brädfodringen.

När det gäller konstruktioner utan ventilationsluftspalter är rätta måltypen ytterst viktiga. Endast traditionella målfärger och -typer får användas. Dessa är traditionella linoljefärger eller slamfärger. De släpper igenom fukt. Alkydoljefärg är inte en traditionell oljefärg. Målfärger av plastiga bindemedel medför en fuktteknisk risk på väggar som inte har ventilationsluftspalter. Ventilationsluftspalterna på fasaden har utvecklats först till följd av nyare måltypen eftersom konstruktionerna inte torkade upp på grund av den täta färgytan.

Dropplister, dvs. vattenlistor, ska vara av trä och man får inte lägga plåt på dem. Listerna leder bort vatten från timmerkonstruktionerna och därför kan man undvika större skador om man håller dem i skick. Man ska fästa speciell uppmärksamhet vid kvaliteten på trämaterial och vid hur rakt det är.

Listerna har traditionellt tillverkats av hyvlade bräder som också bör användas vid reparationer. Det är nästan alltid ett bättre alternativ att bevara de ursprungliga listerna och reparera dem.

Skivor av plåt, aluminium eller vinyl eller andra motsvarande produkter som imiterar trä får inte användas.

När det gäller installationer av telefon, el, datateknik och ledningar ska installationerna vara så osynliga som möjligt och ligga helst på gårdens sida. Väggestegar, stuprör, ventilationsventiler och andra motsvarande redskap ska målas med samma färg som byggnadens fasad eller lister.

Skärmtak bör helst vara lätta, traditionella plåttak. De ska målas med svart.

Vatten orsakar oftast skador på putsytan. Små skador är en estetisk olägenhet men söndriga stuprör eller andra motsvarande källor till problem ska repareras så snabbt som möjligt. En målade yta på kalkputs släpper inte igenom fukt, vilket medför att putsytan inte torkar upp och att den lossnar. På kalkputs ska man alltid måla med kalkfärg. Om man tidigare har målat putsytan med silikatfärg kan ytan målas om med samma måltyp.

Putsytan ska repareras med samma murbruk av kalk som den ursprungliga putsytan. Murbruk med en för hög cementhalt har en sämre absorptionsförmåga än kalkbruk och därför kan det gamla kalkbruket förstöras i och med reparationen. Kalkfärg håller inte om murbruket innehåller för mycket cement.

Gårdsbyggnader med träpanel får målas endast med röd eller gul slamfärg. Huvudbyggnader målas med slamfärg om byggnaden tidigare har målats med denna färg och färgen passar in i byggnadens stil. Huvudbyggnaderna med träpanel bör i regel målas med en traditionell linoljefärg.

I gamla stan ska man bevara färgsättningen på byggnadernas fasader. Om byggnaden har målats i en kulör som inte passar in i fasadbeklädnadens stil ska fasaden följande gång då den blir målade målas med den ursprungliga färgen eller med en kulör som är typisk för byggnadsperioden. Om färgen på fasadbeklädnaden ändras ska man göra en färgundersökning för att undersöka byggnadens färghistoria. En färghistorisk utredning ska bifogas till ansökan om åtgärdstillstånd eller bygglov. En färgundersökning betyder nödvändigtvis inte att man behöver återgå till en viss nyans utan den ökar den allmänna kännedomen och ägarens kännedom om byggnadens skeden. Detta är särskilt viktigt om hela fasadbeklädnaden förnyas och man förlorar möjligheten att göra en undersökning senare.

Balkonger eller upphöjda terrasser i anslutning till fasaden får inte byggas. De har inte hört till stadsbilden i gamla stan i Borgå eller till den finländska byggnadstraditionen. Balkongerna kan störa gatubilden och grannarnas gårdar.

## Verandor

En veranda är ett uterum eller tak som skjuter ut från byggnadsstommen och som ger en skyddad entré. Verandor har troligen byggts redan under medeltiden men de blev vanligare först på 1800-talet. En veranda kan vara öppen eller inbyggd och en lätt veranda kan vara ett oisolerat eller delvis uppvärmt utrymme. Verandor var nästan utan undantag oisolerade fram till mitten av 1940-talet, och ännu därefter var verandor som hade spånisolering ouppvärmda. Stora fönster ger verandan ett ljus och trivsamt intryck. I den fasta inredningen kan ingå garderober eller bänkar med lock.

Verandans arkitektur kan avvika från den övriga byggnaden. En veranda som har byggts senare återspeglar ideal från sin tid. Därför kan ett hus i empirestil ha jugendprägel. Verandor med rikliga dekorationer i snickarstil är inte typiska i gamla stan.

Verandor har ofta en lättare grund jämfört med den övriga byggnaden, vilket ökar risken för skador i verandan. Om grunden rör sig har detta konsekvenser för verandans regelstomme eftersom regelstommen som rör sig orsakar skador i övergången mellan verandatak och husets vägg. En kall veranda är utsatt för fukt men i regel är konstruktionerna väl ventilerade och det uppstår inga problem.

## Anvisningar

### Särskilda bestämmelser

1 §, 2 §, 5 §, 6 §, 7 §, 8 § och 9 §

Diskreta detaljer på verandor bör bevaras i samband med renoveringar. Paneler, foderbrädor, inbyggda bänkar, garderober och olika dekorationer är en del av helheten som lider vid förlust av dessa detaljer.

Det lönar sig inte att bygga om en kall veranda till ett uppvärmt eller delvis uppvärmt utrymme eftersom man samtidigt förlorar gamla ytmaterial.

Ljusa verandor är en värdefull del av byggnaden. De lämpar sig vanligen dåligt för att placera tvättrum fastän det således är möjligt att placera våtrum utanför den egentliga byggnadsstommen. Att placera våtrum på verandan leder vanligen till att hela konstruktionen ska rivas och byggas om, varvid man förlorar en del av byggnadsarvet. Om man ändå beslutar förnya verandan ska man om möjligt använda gamla byggnadsdelar, såsom fönster och dörrar, också i byggandet av den nya verandan. Med tanke på byggnadsskyddet kan det ibland vara en bra lösning att bygga en helt ny veranda för våtrum, varvid den gamla verandan kan bevaras som sådan.

Om nya verandor eller utbyggnader byggs ska man beakta deras konsekvenser för byggnaden som helhet och man ska också på ett diskret sätt förse dem med drag av vår tid.

På verandatak får inte byggas balkonger eftersom de traditionellt inte har hört till gamla stan.



Överst en inbyggd veranda och innanför den finns en skyddad trappgång. Ingångstiggarna till både välbärgade och mera anspråkslösa hus har dekorerats med växter. Den delvis uppvärmda verandan förbättrar energieffektiviteten när ingången inte är placerad så att man direkt går ut och in mellan det varma och kalla. En öppen veranda har också sina goda sidor. Det skyddar väl både trappor och ytterdörren. Här har trädet fått växa alldeles för nära stenfoten och husets vägg. (Bild: Nedan Museiverket, andra bilder Borgå museum)





## Fönster och dörrar

### Fönster

Till en början var fönstren små öppningar i väggen som stängdes med en lucka. Öppningarna kunde vara täckta med en hinna som tillverkats av urinblåsan från svinet eller av leder. De första fönstren av glas kom till Finland under medeltiden. På 1700-talet bestod gustavianska fönster av fyra eller sex rutor. Empiretidens fönster hade sex rutor och omfattade ofta en liten vädringsruta som gjorde det lättare att vädra. Svartmålad låtsasfönster gjordes på grund av disponeringen. I slutet av 1800-talet kunde man göra glasets format ännu större med hjälp av cylindermotoden. På grund av det ryska inflytandet uppstod ett T-postfönster med tre rutor. Fönstrens former och storlekar avreglerades under den nationalromantiska tiden. I slutet av 1900-talet har fönstrens storlek varierat från stora landskapsfönster till fönster med små rutor och den gamla tidens anda.

Blåst glas tillverkades i Finland fram till 1930-talet och draget glas tillverkades fram till 1970-talet. Glaset har en levande yta där ljuset reflekteras på ett vackert sätt. Gamla fönsterbågar och karmar tillverkades av noggrant utvalt, tätt virke. På grund av det hållbara materialet var fönsterbågarna lätta och smalare på insidan, vilket ökar ljuset inomhus.

Fönstren har traditionellt placerats på fasaden så att glasets yta ligger på samma nivå som foderbrädornas yta. Ett gammalt fönster kan nästan alltid repareras. Även om det skulle vara jobbigt att reparera fönster är det mödan värt. Industriellt tillverkade nya fönster har inte glas med en levande yta, lätta fönsterbågar eller vackra detaljer.

Fönster och ytterdörrar ger ett särpräglat intryck i staden och berättar för sin del om husets historia. De förmögna husen hade de största fönstren med mest dekorationer. Gamla fönster och beslag flyttades till ekonomibyggnader och mindre hus. Om fönstrens

storlek, fönsterbågar, material, glas eller beslag ändras påverkar ändringen hela gatubilden. Gamla fönster har ett stort historiskt värde. I gamla stan har bevarats många gamla fönster, vilket har en stor inverkan på gatubilden och husens historiska anblick. Det är värt att hålla i.

### Dörrar

En plankdörr som tillverkats av breda bräder är den äldsta dörrtypen i gamla stan. På 1700-talet började man använda spegeldörrar som huvuddörrar i bostadshus och plankdörrar flyttades så småningom till gårdsbyggnader. Spegeldörrarna var till en början enkla men till följd av nystilar vid utgången av 1800-talet fick de rikare dekorationer. Smala pardörrar var synnerligen vanligt förekommande. Man använde vanligen endast den ena halvan av dörren. När handelsbodarna blev allt vanligare kom också dörrluckor som vecklades ut in i gatubilden.

En gammal dörr representerar vår rika hantverkstradition. Det lönar sig att reparera dörrar, vilket också kan vara förmånligare än att skaffa en ny dörr.

### Beslag

De äldsta beslagen smiddes för hand i små smedjor. De var dyrbara värdeföremål som användes på nytt om dörrar eller fönster byttes ut. Beslagen var skickligt utsmyckade. På 1800-talet började man använda fabriksstillverkade dörr- och fönsterbeslag. Gångjärnen, låsen och handtagen i ekonomibyggnader och pörten bevarade längre sin folkliga stil.



### Anvisningar

*Särskilda bestämmelser 1 §, 2 §, 5 §, 6 §, 8 § och 9 §*

Gamla fönster samt alla fönsterdelar (karmar, fönsterbågar, beslag och glas) ska repareras och bevaras så länge som möjligt.

De gamla fönstrens värmeekonomi och funktion förbättras genom att täta fönster och genom att kontrollera beslagen och det att fönstren lätt går att öppna och stänga samt till exempel genom att installera extra fönsterglas. Att täta fönster minskar drag som orsakar en känsla av kyla. Man behöver inte ha tillstånd för att reparera fönster om fönstrens utseende inte ändras.

Om fönstren ändå byts ut ska fönstrens mått, karm- och bågprofiler, material, färgsättning, beslag och anslutning till ytterväggen i så hög grad som möjligt motsvara den ursprungliga situationen. Anslutningen till en gammal vägg ska planeras omsorgsfullt. Fasadens intryck av relief, dvs. avståndet i djupled mellan fönstrets yttre glasyta och fasadytan, får inte ändras. När fönstren byts ut ska man beakta åtgärdernas konsekvenser för byggnadens ventilation och se till att det efter de vidtagna åtgärderna kommer tillräckligt med ersättningsluft till bostäderna. Beslagen och fönsterglasen kan återvinnas för det nya fönstret.

Om fönstren tidigare har ändrats så att de inte passar in i byggnadens stil, är det möjligt att återgå till fönsterbågarnas gamla rutindelning och detaljer, om det finns uppgifter om dessa och om den gamla indelningen lämpar sig till den nya fasadens brädfodring. Ändring av fönsteröppningar ska övervägas noggrant. Uppgifter om den gamla fönsterindelningen kan finnas i byggnadstillsynens arkiv eller i Borgå museums bildarkiv.

*Fönstren är husets ögon och dörren är dess visitkort!*

*Ljuset som faller in frambäver de sirliga fönsterbågarna. Gamla fönsterbågar tillverkades av finfibrig tall och de är hållbara och sirliga.*

*Renoverade fönster och dörrar är ett vackert, men också ekonomiskt alternativ. Det är lätt att sköta och underhålla istandsatta fönster.*

*Genom att istandsätta gamla byggnadsdelar håller och ökar ditt hus byggnadshistoriska värde.*

*En skicklig snickare reparerar skador i gamla fönster och dörrar och tillverkar vid behov nya fönster och dörrar enligt gamla mått.*

Fönstren och dörrarna ska målas med en traditionell linoljefärg. Glaset ska fästas med linoljekitt, inte med silikon eller lister.

Strandbodarnas luckor och dörrar ska målas med svart. I stället för linoljefärg kan man måla dörrarna till strandbodarna med svart tjärfärg eller tjära.

Nya fönsterkarmar och -bågar ska vara av trä. Fönstermaterial av plast och aluminium eller andra motsvarande fönstermaterial godkänns inte.

När fönster eller karmar repareras eller byts ut ska mellanrummet mellan väggen och karmen tätas med lin eller annat lämpligt naturmaterial. Polyuretan lämpar sig inte för att vårda det gamla byggnadsarvet.

En gammal dörr passar in i ett gammalt hus. Nya fabriksstillverkade pressade dörrar som målats med plastfärger och antikplagiat ger ett opassligt intryck i en gammal miljö.

Dörrarna ska i första hand repareras. Även nyare dörrar som tillverkats av en snickare kan vara en värdefull del av byggnadshelheten trots att dörrens stil kanske inte är mest lämplig för byggnaden.

De vanligaste skadorna på ytterdörren förekommer i dess nedre del, där snö och fukt kan ha rotat de nedre trädelarna. Om en gammal dörr med bra modell måste bytas ut är det bästa alternativet att låta tillverka en ny dörr enligt den gamla modellen. Den gamla dörren kan lagras på vinden som minne för kommande generationer.

Gamla beslag kan väl återvinnas. Gamla beslag är en del av byggnadshelheten som försämras om för många delar byts ut mot nya.



## Bärande konstruktioner

Husens äldsta delar är källare och stenfötter. Byggnader har uppförts på samma grunder om och om igen. Timmerstommar utgör den osynliga kärnan av trästaden. Byggmaterialet och byggtekniken har gett ramar för hur de typiska proportionerna och formerna i trästaden har utvecklats.

## Grund och stenfot

Syftet med grunden är att marken under byggnaden bär byggnadens vikt och de laster byggnaden utsätts för, så att byggnaden eller en del av den inte sjunker, stiger upp från marken eller rör sig i sidled. Jordmånens egenskaper, såsom tjälfarlighet, jordlagrens tjocklek och grundvattennivå, påverkar valet av grundläggningssättet. Gamla stan i Borgå har huvudsakligen byggts på moränmark, berg och på en ås av sand. På torr mark har en timmerbyggnad som enklast grundlagts på hörnstenar. Ibland har jordmånen förutsatt ett större grundläggningsdjup. Under marken byggdes ett fundament som var bredare än grundmuren på det. Vid behov byggde man en rustbädd av timmer under grundmuren som i ett område med sämre jordarter kunde förses med pålar. Stenfoten kan berätta om byggnadens historia. Stenfotens höjd, stenläggningssättet och murningsättet berättar om konstruktionens ålder, och med hjälp av dem kan man urskilja de delar som byggts under olika tider.

De största husen i Borgå försägs med en källare av natursten och tegelvalv. En källare kan vara ett utrymme som omfattar hela huset eller endast en liten grop under huset. I gamla stan är en del av källarna äldre än byggnaderna på dem. En del av källarna kan vara från medeltiden och därför är de speciellt värdefulla.



## Bottenbjälklag

Mullbänken är en golvkonstruktion där man sätter torv eller liknande material som isolering mot den låga stenfoten som tätats med murbruk och den nedersta stocken. Golvtiljorna vilade på golvreglar som hade fästs i stommen. Golvets skick och behovet av tilläggsisolering kontrollerades genom att lösgöra de golvbräder som fanns intill väggen. Mullbänken bör vara oisolerad i mitten av huset så att värmen från rummet förebygger tjälskador i grunden. På 1800-talet började man använda s.k. trossbotten eller blindbotten. Båda konstruktionerna har ventilation i underlaget, och bristerna i ventilationen orsakar oftast problem i bottenbjälklagen. De allvarligaste rötskadorna förorsakas av hussvamp, vars mycel kan ta upp fukt från en fuktkälla som ligger på avstånd även om själva konstruktionen skulle vara torr.

*Stockhuset har en enkel, massiv konstruktion som tål bra förändringar. Det är enkelt att reparera skadorna. Vid reparation bör alltid användas trä. Orsaken till skadan bör elimineras.*



## Timmerstomme

I finländska timmerbyggnader har man redan i över tusen år använt sig av en byggnadsteknik som heter knuttimring. Timmerstockar som läggs horisontellt har omsorgsfullt täljts så att de kan sammanfogas. Knutar, trätappar och dymlingar gör konstruktionen styvare. Det lägsta och högsta stockvarvet binder ihop stommen där det finns fönster- och dörröppningar. Stenfoten bär vid knutarna och mellanväggarna. En timmervägg är en massiv konstruktion som har flera uppgifter. Den är både en bärande konstruktion och en värmeisolering. En timmervägg lagrar också värme och jämnar ut fuktvariationer. Eftersom timmerväggen består av ett material tål den bättre förändringar än en väggkonstruktion i flera skikt.

*Stenfoten och detaljerna i anslutning till den så som stenläggningen, putsytan, formen av fogarna, behandlingen av stenarna och vädringsluckorna och deras galler ger liv åt stadsbilden.*

*Kom ibåg att sköta om ventilationen i bottenbjälklaget genom att öppna luckorna till sommaren. Näten håller oönskade gäster borta.*

*Under reparation bör man se till att tätningen görs noggrant. Tätning bör göras med naturmaterial som på samma gång fungerar fukttekniskt på ett bra sätt med trä.*



## Anvisningar

*Särskilda bestämmelser*

2 §, 6 §, 8 §, 9 §, 13 § och 14 §

När konstruktioner repareras bör man fråga om råd hos en expert. Reparationer som ändrar konstruktioner kräver alltid åtgärdstillstånd eller bygglov.

Om grunden inte håller kan detta bero på ändrade omständigheter kring grunden, tjäle eller förändringar i markens lutning och hur vattnet rinner. Skadorna sprider sig i allmänhet långsamt och därför lönar det sig att följa med läget några år innan skadorna repareras. Om knutarna har hållit sig på sin plats medför en stenfot som fallit ingen omedelbar olägenhet i ett timmerhus. Konstruktionerna behöver renoveras om den rörliga grunden medför negativa förändringar i husets andra delar.

Det är ytterst viktigt att avlägsna den konstruktion eller något annat som orsakar skadan. Skador orsakas till exempel av betonggjutning som gjorts mot träkonstruktioner, bristfällig avledning av vatten, förändrade fuktförhållanden i jordmånen, stora luftläckage eller höjning av markytan som leder vatten till grunden eller konstruktionerna. Då man planerar renovering ska man i god tid kontakta grannen och staden för att kartlägga goda alternativ.

Källare får inte byggas om till bostadsutrymmen eller andra motsvarande utrymmen. Sådana ändringar i konstruktionerna som görs på grund av det ändrade användningsändamålet kräver alltid bygglov.

I allmänhet lönar det sig inte att ändra en mullbänk till en trossbotten. Om de gamla isoleringarna är torra kan man vid behov sätta på dem ett nytt lager av isolering som andas, t.ex. torv. Det är viktigt att kontrollera lufttätheten mellan rummen och mullbänken så att ersättningsluften inte söker sig till rummen genom isoleringen. Genom mullbänken leder ventilationskanaler som på sommaren hålls öppna och på vintern stängda.

Ventilationskanalerna i trossbotten och mullbänken har ofta blivit under markytan som stigit i synnerhet på gårdarna. Kanalerna ska grävas fram för att säkra ventilationen i bottenbjälklaget.

I samband med reparationsarbeten ska man alltid se till att ventilationen i bottenbjälklaget fungerar.

Det är krävande att bygga täckdiken kring husen och i regel bör man inte göra det. Täckdikena kan göra marken för torr, vilket kan orsaka skador i grunden.

Täckdikena kan också ändra omständigheterna för grannens grund.

Det är inte tillåtet att sätta tilläggsisolering av mineral- eller cellull eller av något annat isoleringsmaterial på en timmerväggs utsida eller insida eftersom en tilläggsisolering på insidan medför en fuktteknisk risk, medan en tilläggsisolering på utsidan försämrar massiva konstruktioners förmåga att lagra värme och det arkitektoniska utseendet. De massiva konstruktionernas förmåga att torka ut och deras långa livslängd utgör en väsentlig del av hur hållbara och energieffektiva de är. Reparationer av byggnadsstommen ska alltid granskas från fall till fall och man ska försäkra sig om konstruktionens byggtekniska funktion.

Att förbättra lufttätheten är en fungerande lösning för att förbättra energieffektiviteten. Lerputs, träfiberskivor och spännpapp möjliggör bevarandet av träbyggnadens förmåga att justera ineluftens fukthalt och förmåga att släppa igenom fukt. De massiva konstruktionernas förmåga att torka ut påverkas väsentligt av ytbehandlingar på ut- och insidan som ska släppa igenom fukt. Det lönar sig att överväga tätningen rum för rum. Om interiören har bevarats förlorar man del av det unika byggnadsarvet om åtgärden vidtas. Då lönar det sig att nöja sig med att täta karmspringorna och ytorna bakom fot- och taklisterna med lin och papprensor. När man förbättrar lufttätheten ska man också se till att ersättningsluft förs in i rummen.

Skador i timmerkonstruktionen beror oftast på fukt. Rötskador kan finnas under fönster, vid övre bjälklaget och i de nedersta stockarna. Att byta ut de nedersta timmerstockarna har traditionellt hört till underhållet av mullbänken. Om huset har trossbotten kan man vara tvungen att förnya de nedersta timmerstockarna, vilket emellertid inte hör till vanliga underhållsarbeten.

I stenbyggnader beror skadorna i stommen i allmänhet på att grunden har rört sig. Om vatten fryser till is i hålrum på putsytan eller tegelstenarna kan detta orsaka skador. Innan skadorna repareras ska man utreda om skadorna sprider sig. Skadorna kan vara gamla, vilket innebär att de inte behöver åtgärdas. Det viktigaste är att utreda orsaken till en skada som sprider sig och att eliminera den. Om man anser att det är nödvändigt att reparera sprickorna ska man använda samma typ av murbruk som vid byggandet av huset.

Nya socklar får inte beläggas med stenplattor.

## Interiör

Rumslösningar i ett gammalt bostadshus berättar om hur man har levt i huset. Interiören berättar om tidsperiodens ideal för färgsättning och hantverkssätt. Den sociala strukturen i gamla stan avspeglas också i byggnadernas interiör.

I rökstugor sotades väggarna ned av röken. Under högtider dekorerades rummen med kvistar, flätat spån eller tyg. Först när skorstenar blev allmänt förekommande började man inreda rummen med mer permanenta dekorationer. De äldsta innertaken består vanligen av hyvlade bräder som kan ha olika målningar som dekoration. De äldsta timmerväggarna är huggna och ofta bilade på insidan. Om man hade råd täckte man väggarna. Jämna väggar var en förutsättning för dekoration. Springorna mellan timmerstockarna fylldes med olika blandningar av till exempel lera eller kitt som tillverkats av sågspån och mjölklist eller lim. Det var möjligt att fylla fogarna också med träkilar, tygstrimlor eller med en massa av tidningar och klister, då tidningarna blev vanligare. Insidan av timmerbyggnaderna fick också en putsad yta av lera som omfattade hela väggen. Den putsade ytan av lera tätade fogarna mellan timmerstockarna och förbättrade lufttätheten. Man rappade dock inte nya timmerstockar som ännu inte hade satt sig och därför kan det finnas äldre ytbehandlingar under den putsade ytan. Ibland satte man ett ytlager av kalkbruk på den putsade ytan av lera.

Väggarna målades med limfärg. Ytan som hade målats med grundfärg dekorerades med stänkmönster eller schablonmålningar.

Innan spännpapp kom på marknaden brukade man klä taket och väggarna med mindre ark eller spänd säckväv. Också tidningar och lumppapper användes för detta ändamål.

Under den gustavianska tiden strävade man efter en enkel interiör. Färgerna var ljusa och listerna var enkla. Taket var slätt och vitt, eventuellt försett med målningar eller gipsdekorationer. Golven var oftast omålade och de finare husen hade parkettgolv. Väggytan indelades vanligtvis i bröstpanel med speglar, slät vägg och bård. I finare salar spikade man fast ett tyg av linne på väggen ovanför bröstpanelen och tygets möns-

ter varierade från inramade målningar till landskap. En viktig uppfinning som förbättrade boendetrivseln var kakelugnens rökkanalsystem där luften cirkulerar. Öppna spisar började ge vika för värmelagrande ugnar. Rummen blev högre på grund av det förbättrade uppvärmningssystemet.

I och med empiretiden blev antika motiv också populära. På väggar målades imitationer av tältduk eller av en kolonnad. Golven målades och bredvid väggen fanns en fris av olika färg. Mellan frisen och golvet mellersta del fanns en smal mörk linje. Det blev vanligare att använda mattor.

Till följd av 1800-talets nystilar blev bröstpanelen opopulär men i köket och tamburen kunde det finnas en högre panel av pärlspont. Att måla väggar med schablon blev gammalmodigt på grund av att industriellt tillverkade tapetrullar fanns till förfogande och att deras priser sjönk väsentligt i slutet av 1800-talet. Man målade fortfarande golvet.

I och med nationalromantiken kom också produkter av inhemska planerare på marknaden. Ornament blev vanligare och den fasta inredningen blev åter populär efter medeltiden. Förutom golven var det på ett nytt sätt populärt att ha en omålade träyta på dörrar, paneler, lister och till och med på timmerväggar. I praktiken påverkade nystilarna under hela jugendperioden.

På 1920-talet kom klassicistiska motiv åter på modet. Dämpade färger, dekorationer och symmetri var typiska för denna tid. Inomhushöjden i bostäderna blev lägre och möblerna fick inspiration från allmogestilen. Väggarna, taket och golvet utgjorde en jämn, ljus bakgrund. Man ansåg att omålade trä var olämpligt. På tapeter och linoleummattor fanns små mönster. Spegeldörrarna var fortfarande vanligt förekommande men en nyhet var släta dörrar av plywood som livades upp med en låg inramande list. Kakelugnar var enkla och släta. Också plätugnar var populära.

Toaletter och badrum som byggdes inomhus började bli allmännare först efter kriget. I gamla stan i Borgå har man i relativt långsam takt övergått från användning av utedass och tvättfat till moderna bekvämligheter i samband med totalrenoveringar under de senaste femtio åren.

*En väggmålning från Solitanders bus*

## Anvisningar

*Särskilda bestämmelser*

1 §, 2 §, 5 §, 6 §, 7 §, 8 § och 9 §

Ändringar som gäller våtrum, tappställen, eldstäder, fasader, ibruktagande av vinden eller konstruktioner kräver alltid bygglov. Du ska ansöka om det tillstånd som behövs hos byggnadstillsynen innan du vidtar några åtgärder.

Att bygga våtrum i ett gammalt hus är utmanande och kräver alltid professionell planering. Gamla vattenarmaturer och lampor kan bevaras eftersom de är en del av byggnadens historia. Vid planering av våtrum lönar det sig också att undersöka möjligheten att använda ekonomibyggnader. Det kan vara möjligt att bygga en bastu, högklassiga badrum och rum för skötsel av hemmet i en gammal eller ny ekonomibyggnad. Då kan man bygga mindre våtrum i huvudbyggnaden, vilket byggnadstekniskt ofta är ett bättre alternativ.

Det är inte rekommendabelt att bygga ut bostaden till en kall vind. Om man bygger på vinden orsakar bygandet lätt problem i ventilationen i övre bjälklaget. Det är sällan möjligt att åstadkomma en tillräcklig värmeisolering med tanke på användningen av rummen. Att riva takstolar minskar det byggnadshistoriska värdet på konstruktionerna och kan orsaka problem. På en öppen vind är det lätt att följa upp takkonstruktionernas skick och att upptäcka läckage genast.

Om man bygger på vinden ska man se till att ventilationen i takkonstruktionerna är tillräcklig. På vinden ska det finnas tillräckligt med rum för att sätta ett nytt isoleringslager. Om isoleringen är för tunn försvinner värmen genom isoleringen och is bildas på taket och takfötterna. En isolering som inte släpper igenom fukt kan medföra problem särskilt vid fogning med äldre isoleringar. Nya fönster kan i regel placeras i husets gavlar om de naturligt passar in i dem. Det är möjligt att placera fönster i takfallet endast på gårdens sida om fönstret inte syns från gatan eller ån, om takfallet är tillräckligt brant och om fönstret passar in i byggnaden och dess gårdsmiljö.

Att bygga nya rum på vinden kan medföra strängare krav på utrymningsvägar och brandsektionering, vilka

ofta är dyra att uppfylla, och då kan byggnadens kulturhistoriska värden gå förlorade.

Gamla felaktiga elinstallationer är en av de vanligaste orsakerna till brand. Fastigheternas ägare ska se till att elinstallationerna underhålls. Gamla installationer kan kontrolleras för att säkerställa brand- och person-säkerheten. Det lönar sig att montera ny elteknik på ytorna, utan att riva konstruktionerna. Det finns fästen, strömbrytare och dosor inspirerade av en gammal modell. Då blir tekniken inte iögonenfallande.

Ugnar, inbyggda garderober och trappor är en väsentlig del av byggnadshelheten. Ugnarna och rökkanalerna utgör en del av självdragsventilationen. Dessa ska bevaras och anpassas så att de blir en del av helheten när bostäder renoveras.

Maskinell ventilation passar inte in i en gammal byggnad. Självdragsventilation ska inte ersättas med maskinella lösningar. Självdragsventilationen kan effektiviseras genom att elda i ugnen och genom rätt placerade tilluftsventiler. På genomföringarna av ventilationskanalerna i våtrummen och köket kan monteras en vindfläkt som ökar draget. Draget i våtrummen kan vid behov effektiviseras med en fläkt som inte får utgöra ett hinder för hur självdragsventilationen fungerar.

Gamla lister, ugnar, trappor, innerdörrar, innertak, golv, inbyggda garderober, eventuella målade dekorationer och tapeter är en värdefull del av byggnadsarvet. En byggnadskonservator bör vid behov anlitas när dessa delar sköts och repareras. Om man i samband med reparationer tar bort skikt av nyare byggnadsmaterial, till exempel spånskivor, kan man under dem hitta delar av den gamla fasta inredningen som bevarats. Det lönar sig att dokumentera alla skikten. I regel bör man inte riva gamla byggnadsdelar. Endast gamla byggnadsdelar har ett kultur- och byggnadshistoriskt värde. Det är möjligt att konservera vägg- eller takmålningar. När en gammal byggnads interiör renoveras bör man använda sig av traditionella metoder och material. Det lönar sig att godkänna sneda kon-

struktioner och patina. Om man rätar upp och förny- ar huset för mycket förlorar man en känsla av livlighet i den gamla byggnaden.

Om huset byter ägare har den nya ägaren nya krav och önskemål för interiören. Enligt lagstiftningen behöver en gammal byggnad inte uppfylla samma krav som en nybyggnad. Det är inte rekommendabelt att riva gamla innerväggar eller att göra öppningar större. Dessa är alltid sådana ändringar i lägenheten som kräver tillstånd.

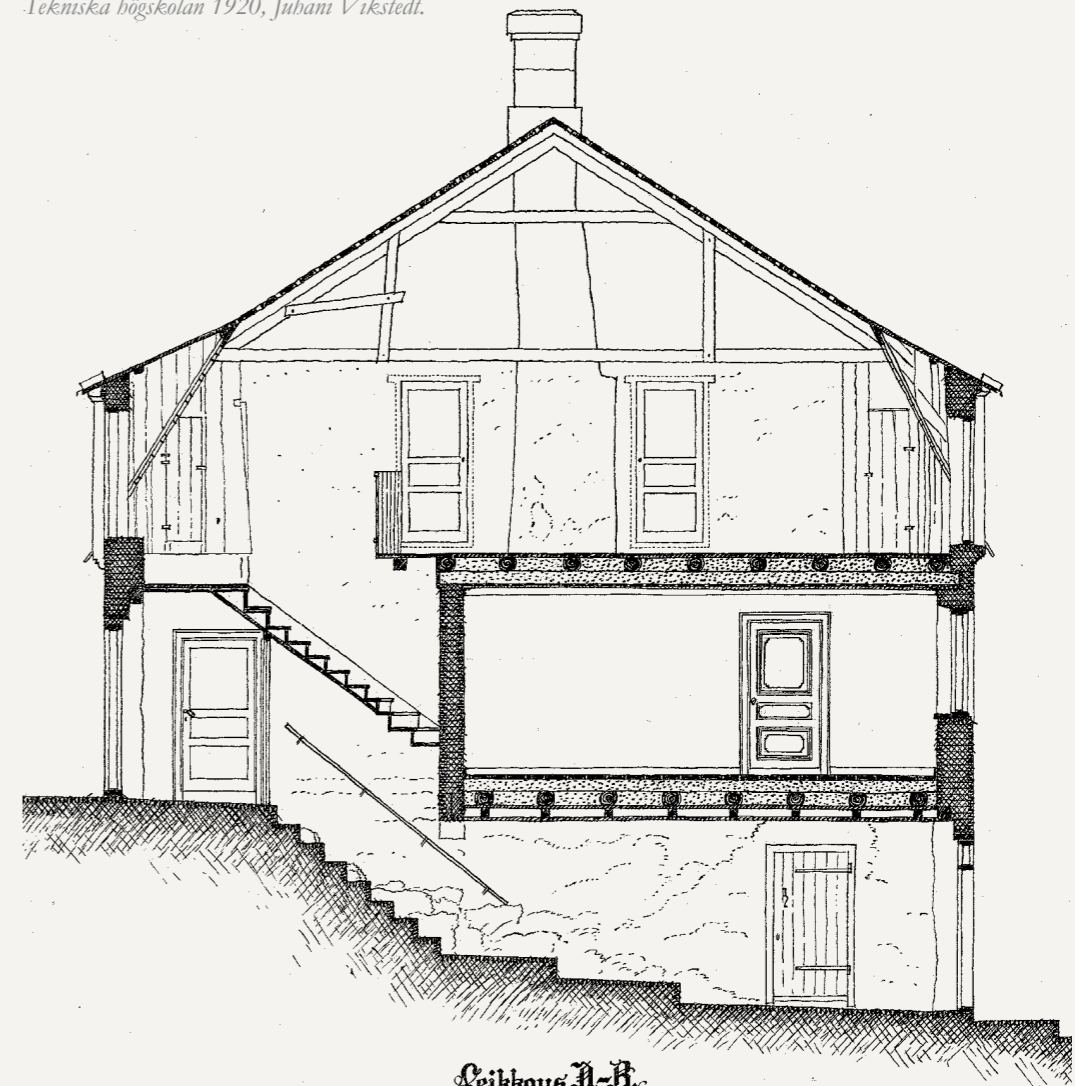
Ett tätnings- och tilläggsisoleringslager som består av lerputs får inte tas bort för att ta fram timmerväggar om det inte är nödvändigt för att reparera skador i

stommen. Då lönar det sig inte heller att ta bort hela putsytan i rummet. Lerputs kan lappas och repareras och det går att måla eller tapetsera på en putsad yta av lera.

När en gammal byggnad moderniseras bör man glömma bort sådana lösningar som lämpar sig för en nybyggnad. Funktioner kan grupperas på ett sätt som avviker från det som man är van vid, om man kan göra avkall.

Det är möjligt att spänna spännpapp och väv som spänts på väggen om de har lossnat. Det lönar sig dock inte att i onödan ta bort väggens ytbeläggning. Gamla tapetlager gör väggen tätare, och å andra sidan bevaras också en del av den äkta stilhistorien för följande generationer.

*En uppmättningsritning över Flensborgska huset, Tekniska högskolan 1920, Jubani Vikstedt.*



*Entinen Flensborgin talo Norwoosn.  
rakennettu 1700-luvun loppupuolella.  
Mittauspiirustus*

M. 1:50 1 2 3 4 5 6 Metriä

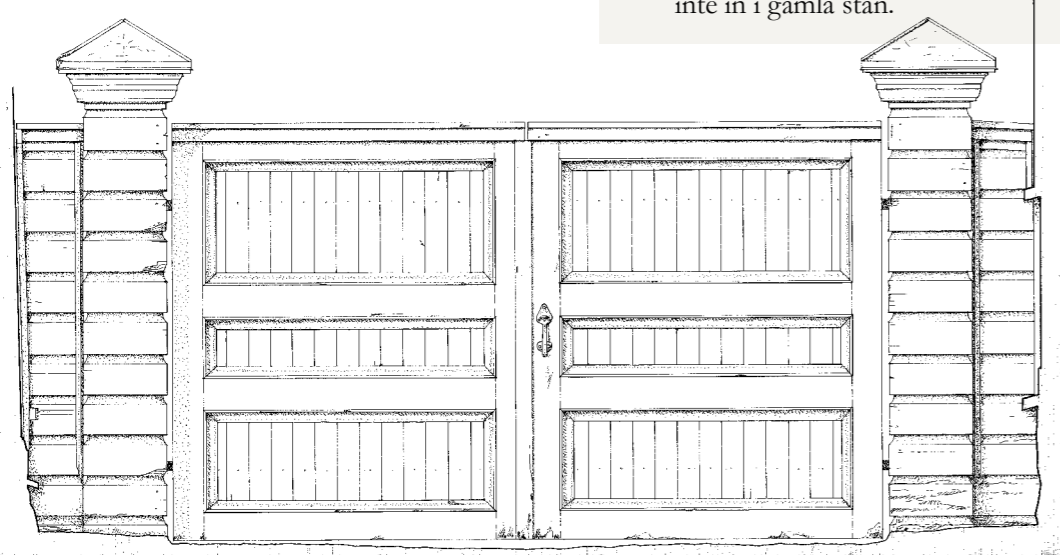


## Plank och portar

Plank och portar ligger mellan det privata och offentliga området. I en trästad är de en del av gatans och gårdens miljö. Utmed gatorna fyller planken de öppningar som finns mellan byggnaderna, och på gårdarna binder de tomtens olika byggnader samman. De bidrar till att en tät stadsbild uppstår. Portarna är ofta dekorerade med samma typ av detaljer som fasaderna. I många portar finns en bredare körport för fordon och en smalare port för fotgängare. Till gårdarna av vissa hus i två våningar kommer man via en portgång.

Täckmålade plank i människohöjd är typiska för gårdstun. Plankens övre kant följer gatans höjdvariationer. De delar av tomten som var avsedda för odling försågs med ett högt staket av stående ribbor eller med ett glest staket av ligande ribbor. I den bergiga övre staden inhägnades endast gränsen mot gatan; trädgårdsländ i tomternas bakre del inhägnades inte.

*Agatan 6 TKK arkitehtuurin historian laitos (institutionen för arkitekturens historia) 1988 uppmättningsritning, Laura Arpiainen, Marja Törmälä*



## Anvisningar

*Särskild bestämmelse 10 §*

Tomterna ska inhägnas i enlighet med detaljplanen. Plank som rivits ska ersättas med nya.

På tomter får inte placeras staket som delar upp tomten till exempel i enlighet med gränserna enligt avtalet om besittning. Öppna gemensamma gårdar är värdefulla.

Portarna och planken ska i första hand repareras. Då ska portarna och planken byggas enligt den ursprungliga modellen eller så att de passar in i brädfodringens stil i huvud- eller sidobyggnaden. Detaljerna ska också göras omsorgsfullt. Om planket på tomten tidigare har förnyats på ett olämpligt sätt ska situationen åtgärdas när man bygger ett nytt plank. De hus som fortfarande har kvar ett gammalt plank med portar kan fungera som modell.

Plankets övre och nedre kant ska följa terrängformerna. Terrassering passar inte in i stadsbilden i gamla stan.

Nya plank ska byggas av tillräckligt grovt, hyvlat virke.

Planken och portarna vid huvudgatorna bör målas med en traditionell linoljefärg när de ligger i anslutning till en täckmålad byggnad. Planken bör målas med slamfärg när de ligger i anslutning till ekonomibygnader vid sidogränderna eller i anslutning till huvudbyggnader vid huvudgatorna som målats med slamfärg.

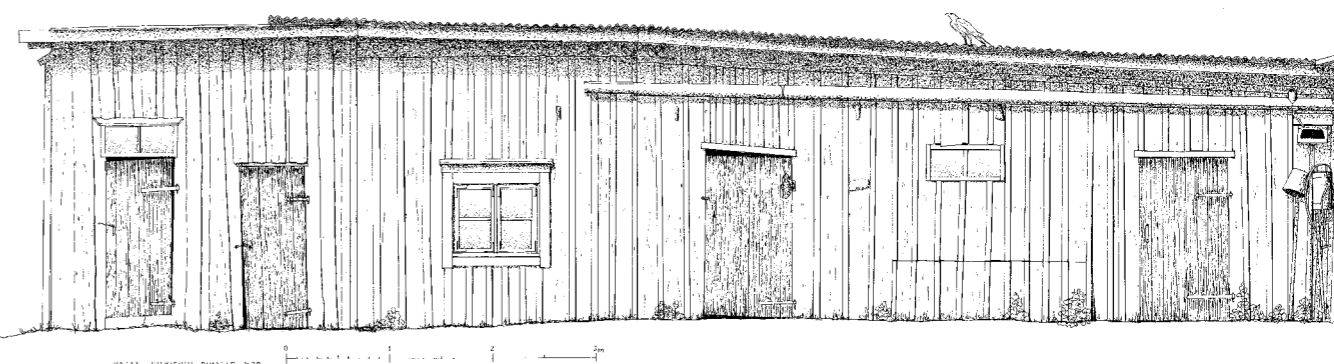
Beslagen på portarna ska vara traditionella. Gamla beslag kan flyttas till en ny port eller man kan hitta lämpliga beslag till exempel i en affär för begagnat byggmaterial. Eldrivna portar eller bommar passar inte in i gamla stan.

## Ekonomibygnader

Ekonomibygnaderna gör gårdarna i gamla stan mångsidiga och trivsamma. Med tanke på byggnadshistorien är ekonomibygnaderna lika viktiga som huvudbyggnaderna. Byggnader med olika värden och funktioner berikar gårdsmiljöerna och berättar om det tidigare livet på tomten.

Under medeltiden fanns det både bostadshus och ekonomibygnader vid gatan. Sedan 1600-talet har ekonomibygnaderna placerats på tomtens inre delar. Också på vanliga bostadstomter behövdes djurstall, matlagingsutrymmen, bodar och lider. På köpmannatomter förutsatte näringsverksamheten också större lagermagasin. De ekonomibygnader som skulle värmas upp byggdes av timmer. Bredvid dem byggdes lättare delar av bräder. Gårdarna blev så småningom fulla av byggnader. Många byggnader revs och nya byggnader uppfördes på samma grund. I och med den ökande industrialiseringen och handeln minskade behovet av ekonomibygnader. Ofta byggde man en liten ekonomibygnad med utedass och lider. Enskilda ekonomibygnader byggdes om till bostäder och arbetsrum, särskilt efter kriget när det var ont om bostäder, men största delen av ekonomibygnaderna förblev tomma.

*Östra Långgatan 15, Tekniska högskolan, arkitehtuurin historian laitos (institutionen för arkitekturens historia) 1988, uppmättningsritning, Minna Raassina.*



## Anvisningar

*Särskilda bestämmelser 1§, 2§, 4§, 5§, 6§, 8§ och 9§*

Man bör sträva efter att bevara även de ekonomibygnader som inte skyddas i detaljplanen. Ekonomibygnader och områden som de avgränsar är en viktig del av miljön.

I ekonomibygnader kan placeras hjälputrymmen. I ekonomibygnaderna kan man på ett naturligt sätt placera funktioner i anslutning till boende, såsom verkstäder, bastur, badrum och grovkök, utan att glömma förråd. En bastustuga kan lätt byggas om till ett trivsamt sommarrum utan att förstöra ekonomibygnadens utseende. Ekonomibygnaderna är värdefulla bevis på forna tiders liv. Historiska minnen bör också sparas för följande ägare.

I ekonomibygnader ska det finnas förråd för varje bostad som ska vara tillräckligt stora i förhållande till bostaden. Det behövs inget separat förråd för varje bostad men förrådets yta ska vara tillräcklig stor för varje bostad.

Vid renovering av ekonomibygnader ska man bevara deras karaktär som ekonomibygnader. Nya rum bör byggas i skyddade ekonomibygnader enligt s.k. rum i rum-principen. Då bevaras den befintliga byggnadens exteriör och nya rum byggs som separata konstruktioner inne i den gamla byggnaden. Detta är inte nödvändigt om byggarbetet inte berör väggar, golv eller mellanbjälklag utan man kan utnyttja de konstruktioner och ytor som finns. En bra princip är att de nya rummen kan rivs utan att det märks.

Man får inte sätta in nya fönster i bodarnas gavlar mot ån.



*På stora tomter var trädgården vanligen avgränsad från gården med ett staket. I nyttoträdgårdar fanns det ofta raka gångar och upphöjda bäddar. Vid kanten av trädgårdsland odlades bland annat vinbär och krusbär. I hörnen kunde det finnas ett fruktträd. (Borgå museum)*



*På en liten tomt vid Skolgränd fanns det en ekonomigård med packad jord år 1914 där en smal, nyligen stenlagd gång leder till huvudingången. Bakom flickan till vänster finns fruktträd. Regnvatten från taket samlades i en tunna. (Borgå museum)*



*Det fanns flera nästan helt stenlagda gårdar vid Ågatan och vid Kyrkotorget. Bilden är från början av 1900-talet. (Museiverket)*

## Gamla stans fyra gårdstyper bygger på den gamla hushållsformen



*På grändernas renar växte det artrika ängar och gångvägen var upptrampad. Bildens trädgårdar avgränsades med staket och stenmurar. (Borgå museum)*

I gamla stan i Borgå finns det fyra olika gårdstyper. Trots att gårdarna har fått nya användningsändamål kan man på många gårdar urskilja gårdens gamla grundtyp och gamla funktioner. Gårdarna i gamla stan kan indelas i stenlagda köpmanna- och hantverkargårdar, stora tomter med ekonomigård och trädgård, små gårdstun och tomter med nyttoträdgårdar. Gårdarnas struktur är från den tid då köpmännen och hantverkarna idkade sitt yrke hemma och på gårdsmiljön, och gården försågs med nödvändiga redskap. Förmögna borgare ägde dessutom flera tomter som var avsedda för hushållets olika funktioner på olika håll i staden.

Köpmannagårdarna var nästan helt stenlagda eftersom gårdarna användes som lager. Små trädgårdsland placerades i ett skyddat hörn eller invid en solig vägg. Stenarna radades enligt olika mönster för att avleda regnvatten och för att anvisa rutter för kärror och funktioner i anslutning till hantverkaryrket. Det fanns nästan helt stenlagda gårdar som hörde till köpmän eller hantverkare kring Kyrkotorget och på de smala strandtomterna. Det fanns stora tomter med ekonomigård och trädgård i flera kvarter. Ekonomigårdarna avgränsades av byggnader, djurstall och lager. Den del av gården som användes för yrkets och hushållets ändamål, gångvägarna och ytorna utmed väggarna var ofta stenlagda. De som var mer förmögna stenlade hela ekonomigården eftersom det var lätt att sopa rent

en beläggning av kullersten och eftersom den kunde tåla störtregn i slutningen utan att erodera. Uppe på backen bestod de mindre välbärgades ekonomigårdar dels av torrängar med packad jord, dels av kalt berg. Man brukade avgränsa trädgården från ekonomigården med staket eller buskar. Om en byggnad revs på tomten anlade man eventuellt ett trädgårdsland eller en trädgård på samma plats. I trädgårdar fanns det huvudsakligen köksträdgårdar men redan på 1700-talet framgick av rådets protokoll att det fanns bärbuskar och fruktträd som gav stor skörd. Förmögna borgare hade också prydnadsväxter och platser för utevistelse på sina tomter, såsom ett blomsterland som inhägnats med en syrenhäck eller en syrenberså.

Det fanns små gårdstun huvudsakligen uppe på den bergiga backen där de fattiga bodde. Ursprungligen fanns det ingen gård alls kring små stugor. Senare byggdes plank mellan stugorna och gatan. Det fanns inte mycket rum för planteringar. På de bergiga gårdarna blev marken så småningom frodigare, och i dagens läge är de små trädgårdarna frodiga.

I fråga om tomter med nyttoträdgård var största delen av tomten avsedd för hushållets egna behov. På trädgårdslandet fanns en mittgång, tvärgång och upphöjda bäddar som utgjorde ett rutnät. Fruktträden och bärbuskarna stod i rad vid kanten av trädgården. Rutnätet var inte reguljärt utan det följde på ett natur-



Den stora trädgården på Krämaregatan 4 fotograferades år 1911. Trädgården hade krökta linjer och den hade avgränsats från gården med ett staket. Gången i bildens främre del kantades av beskurna fruktträd med böj stam och rosenbuskar. I trädgårdens norra hörn växte en glasbjörk. Under träden fanns en äng där det slingrade en stenlagd stig. Vid kanten av stigen finns ställvis kantväxter. (Borgå museum)



Den böjda körrägen med grusbeläggning leder till sidobyggnader. Ytorna framför ingångarna och utmed väggarna har en föredömlig stenläggning. Den unga björken borde inte stå bredvid vägen. (Borgå museum)

## Gårdskulturen utvecklas

Gårdarna hade förr i tiden många olika användningsändamål och gården indelades i delar av olika karaktär. Kala berg, stenlagda ytor, gårdsplaner med packad jord, torrängar och gräsvall, perennrabatter och trädgårdsland varierade på ett ändamålsenligt sätt i små ytor. På en solig, öppen gård kunde man tydligt urskilja en halvskuggande trädgård med fruktträd. Traditionella skötselsätt och olika växtplatser skapade en livsmiljö för exceptionellt många växtarter.

Under århundradena har antalet familjer som bott på samma gård varierat. Då sidobyggnader byggdes om till bostäder fick flera familjer dela samma tomt. Gården indelades inte i privata delar, utan den gamla indelningen mellan s.k. hårda gårdsytor och mjuk trädgårdsjord bevarades. På andra hälften av 1900-talet utvecklades trädgårdsland ofta till nyttoträdgårdar och vidare till vistelse-trädgårdar.

Användningen av gården ändras så småningom hela tiden. Behovet av stenlagda ytor, torrängar, nyttoträd-

gårdar och prydnadsväxter och skötselmöjligheterna varierar beroende på ägare och situation. I dagens läge kräver bilplatserna allt mer rum. Gårdar sköts på ett enklare sätt och det finns inte så många olika växtplatser. Trots det är det på många gårdar fortfarande möjligt att urskilja den gamla grundtypen och karaktärsskillnaderna mellan gårdens olika delar. Detta gör dem unika.

Traditionella skötselsätt och olika växtplatser skapar fortfarande en livsmiljö för exceptionellt många växtarter. Resultaten av växtinventeringarna visar att artbeståndet har förändrats och det gamla artbeståndet har blivit fattigare. Växtarter som är typiska för gamla kulturmiljöer har försvunnit eller blivit mycket sällsyntare. Detta beror huvudsakligen på att träden har orsakat fler skuggor, att ytan av klippta gräsmattor har ökat och att man har byggt terrasser på mark. Lyckligtvis har torrängar och grönsaksland bevarats på många soliga gårdar. På några gårdar har man återställt ett grönsaksland med upphöjda bäddar eller en torräng genom att använda jord från gården och kompostmylla. På så vis har man kunnat bevara de frön som finns i gårdens jordmån, och följeslagare till gammal kultur och kulturväxter kan gro och bli kvar.

## Gårdar

I gamla stan i Borgå är de privata gårdarna tydligt avgränsade från det offentliga gaturummet och de övriga tomterna. Gårdarna är små, överraskande och särpräglade. De avgränsande elementen är småskaliga och ger en intim rumskänsla. På gårdarna råder ett varmt mikroklimat eftersom terrängen sluttar mot sydväst, det finns få skuggande träd, byggnaderna är låga och planken utgör ett skydd mot vind och luftströmmar. Den mer eller mindre sluttande terrängen ger mer spänning och en mer individuell karaktär åt gården. Gårdar kan naturligt disponeras med några planteringar och olika ängar, berg samt ändamålsenliga stenläggningar och grusytor. Bakom ekonomibygnader finns det fortfarande smala brandgator där regnvattnet rann bort från gården till gatan.

Små tecken på marken berättar om gårdens gamla användning. Marken packades under kärrehjulen och man stenlade de ställen som mest var utsatta för slitage. Platsen för gamla perennrabatter har en lite djupare grön färg i gräsmattan, likaså de gamla trädgårdslandden. Gångarna och de av boskap trampade, packade eller ibland stenlagda ekonomigårdarna utgör ett torrare område med sämre växtlighet. I jordmänen finns fortfarande frön av gamla växtarter som kan gro när de stiger upp närmare markytan. De gamla platserna för planteringar är fortfarande upphöjda och gångar-

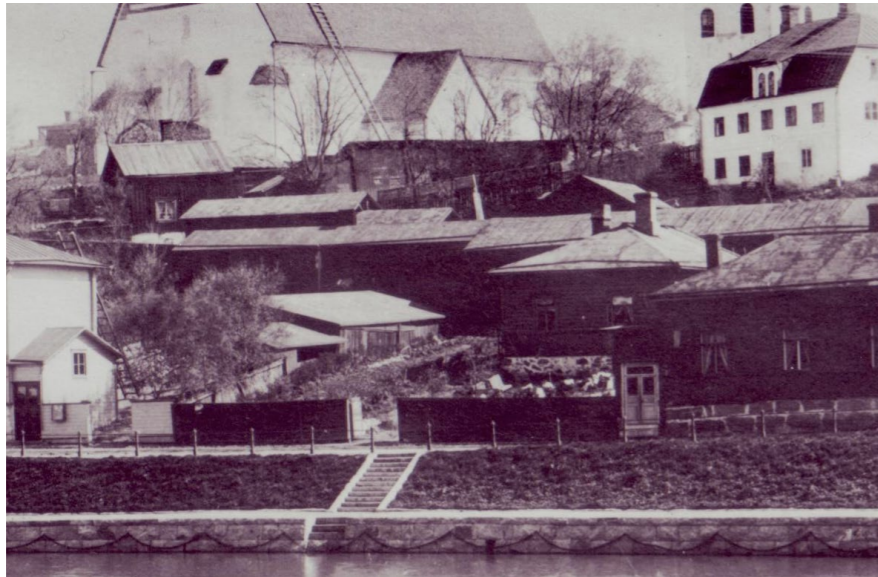
na bildar svackor. Det kan finnas gamla stenläggningar under gruslagret eller gräsmattan.

Gångarna på gården hade krökta linjer och de följde det naturligaste och lättast framkomliga kärrspåret från porten till ingången och skjulet. De mer välbärgade stenlade hela ekonomigården eftersom det var lätt att sopa rent en beläggning av kullersten och eftersom den kunde tåla även störtregn i slutningen utan att erodera. På några gårdar med trädgård fanns det sommarblommor eller perenner i rabatt vid huvudgången. På mindre gårdar med bergig jordmån bestod gården i regel av packad jord och stigarna bestod av en torr äng. På några små gårdar fanns det dock stenlagda stigar.

Trädgårdslandet har en etablerad plats på många tomter. På somliga tomter ligger det fortfarande på samma plats som anges i situationsplanen för brandförsäkringsbrevet från 1830-talet. När stadsstrukturen blev tätare fick många källand och trädgårdar ge vika för byggandet.

Det fanns brandgator eller brandgränder i gårdarnas bakre och osynliga delar bakom byggnaderna. De hade dock ett syfte för de hindrade en brand från att sprida sig direkt från en byggnad till en annan. Vid en brand kunde man kliva längs dem på taket för att släcka gnistor som flög. De var också av betydelse vad gäller bortledning av regnvatten.

## Gårdens gamla rangordning och nya konstruktioner



Vid Ågatan fanns det en vistelseplats och ett trädgårdsland i trädgården på en stor tomt år 1893. Mellan dem fanns en gång som ledde till ekonomibyggnaderna i bakgrunden. Knäckeplarna som är klippta i bollform finns på grannens sida, bakom staketet. (Borgå museum)

Varje verksamhet har sin egen plats på gården. Porten är viktig med tanke på fasaden mot gatan, såsom också häckar och fruktträdens grenar som böjer sig över planket mot gaturummet. Porten ligger mellan det offentliga gaturummet och det privata området och ger ett första intryck av de boende i huset. På somliga tomter har man planterat en syrenbuske eller ett klippt träd vid porten. Portarna dekorerades sannolikt med humle som är en klätterväxt. På många tomter är området kring porten stenlagt.

Huvudingången låg ursprungligen på gårdens sida. Området framför huvudingången var gårdens värdefullaste del. Det framhövdes med stenläggning och planteringar. På flera bilder från början av 1900-talet syns låga planteringar och kantväxter vid ingången. Det ser ut att artrika perenn- och sommarblomsplanteringar var allmänna. I gamla handböcker varnade man för att plantera växter intill byggnaden så att fukten inte stiger upp på timmerväggen. Det var lättast att stenlägga ytorna utmed väggen ända till körvägen och att placera trädgården skild från de värdefulla byggnaderna

På sommaren njöt man av gården och gjorde sysslor där. Även på små gårdar satte man en lång bänk på gården. På de största gårdarna avgränsade man olika

områden med växtlighet och förskönade vistelseplatser med planteringar. Syrenhäckar och bersåer kom på modet på 1700-talet. På några av de största gårdarna med trädgård fanns det ett lusthus och blomsterland på 1700-talet. Gammaldags doftrosor har varit viktiga sedan slutet av 1800-talet. Växter som doftar i skymningen, såsom herperis och heliotrop, odlades allmänt. Rumsväxter bars ut för sommaren. De placerades på gården enligt hur mycket ljus de behövde och hur mycket regn de tålde, ofta för att framhäva ingången eller en tilltalande plats.

Gårdsträd var sällsynta och formklippta fram till ingången av 1900-talet. Klippta gårdsträd användes för att framhäva arkitekturen eller de delar av gården som användes för vistelse. Endast några klippta träd har bevarats som ständigt vårdade fram till 2000-talet. Flera storvuxna träd visar tecken på formbeskränning. Också fruktträd tuktades i önskad form för att få god skörd. Storvuxna gårdsträd har i början av 2000-talet helt ändrat flera gårdars karaktär och skala.

Gårdens betydelse som uterum i anslutning till bostaden har ökat. Gårdar som skyddats med höga plank lämpar sig utmärkt för vistelse. Nya tak och upphöjda terrasser minskar den historiska äktheten. De ändrar gårdens karaktär, täcker slutningens spännande form och tar livsrum från den unika växtligheten.

## Anvisningar

Särskilda bestämmelser 13 §, 14 §, 15 § och 16 §



På gården på Kyrkogatan 9 har man odlat dablör vid väggen intill ingången i början av 1900-talet. Vid väggen syns sparris som växer högre än andra växter i en perennplantering med många arter. Byggnadens sockel är högre än vanligt, och planteringarna täcker inte bräddfodringen. De lätta stolarna kunde flyttas bredvid säsongens vackraste blommor eller enligt ljus och skugga till den skönaste platsen på gården. Kullerstensbeläggning syns delvis under grusytan. (Borgå museum)

Gårdens delar av olika karaktär, gamla stenläggningar och kryddlandets gamla jordmån med fröreserv är en del av det unika kulturarvet. Tänk på lösningar där de värdefulla och gamla delarna kan bevaras och där de nya delarna inte dominerar.

Nya funktioner och konstruktioner i anslutning till dem ska på ett diskret sätt placeras på sådana platser som är bäst med tanke på gamla ytor. Det lönar sig att använda ekonomibyggnader som en del av gårdens funktioner. När det gäller frågor om material och konstruktioner finns det i regel alltid lämpliga lösningar bland de gamla byggsätten som tillämpats på gården. Groparna har traditionellt jämnats ut med grus eller sand.

Nya trädgårdstak får inte ses från gatan och de får inte heller skugga grannarnas gård. Materialen ska vara traditionella och formspråket ska vara enkelt och lätt. Gamla stenläggningar på gården får inte rivas på grund av terrasser eller tak. För tak och terrasser krävs alltid prövning från fall till fall i arbetsgruppen för bygglovsärenden i Gamla Borgå och bygglov.

På innergårdar är det primära alternativet för caféer och restauranger att använda den gamla gårdsytan som uteservering och att anpassa möblerna till den.

Om gården har en mycket ojämn yta får man bygga en terrass av bräder på den gamla gårdsytan eller stenläggningen. Upphöjda terrasser ska vara svarta och ligga så nära markytan som möjligt. Man får inte hindra vattnet från att rinna på gården. En terrass av bräder är en tillfällig konstruktion och man får aldrig riva en gammal stenläggning under den. Det ska vara möjligt att ta bort terrasskonstruktionerna utan att skada stenläggningen. Terrasser ska avgränsas med lätta och luftiga konstruktioner. Lämpliga material är trä, rep av naturfiber, blomkrukor eller svartmålad metall. Räckben av plast eller glas eller räcken som är täckta med tyg tillåts inte. Reklamaffischer får inte sättas på räcken.

Fruktträd ska gynnas på gården. Då gårdarna blir ljusare och varmare är det möjligt att bevara och återställa artrika ängar och gräs, små trädgårdsland och prydnadsplanteringar.

När en sidobyggnad byggs om till en bostad och tomten indelas i olika delar med stöd av ett avtal om besittning ska man noggrant överväga förhållandet mellan den privata och gemensamma gården. Gårdens gamla struktur bör bevaras. Gårdarna får inte indelas i mindre delar med plank eller andra konstruktioner. Planken mellan tomterna ska bevaras.

## Stenläggningar på gårdar

På gårdar kan det ställvis finnas till och med hundra år gamla stenläggningar. Först stenlades områdena framför portar och vagnskjul. Regnvattenrännorna var ofta stenlagda så att det rinnande vattnet inte kunde erodera den sluttande gården eller hamna under byggnaderna. Vattenrännor kan tydligt urskiljas som svackor och mönster av radade stenar. Ställvis kan gårdsbeläggningen bestå av mönster av större stenar, t.ex. en båge framför dörren eller en körlinje från porten. På några helt stenlagda köpmannagårdar har stenar radats i linjer och rutmönster. Dessa platser kan ha varit avsedda för lagring av olika varor eller parkering. Trädgårdens vistelseplatser hade placerats på en yta av grus eller äng.

Köpmannagårdarnas gamla stenläggningar ger gården en unik karaktär. Den förloras om gården förvandlas till en trädgård. Yrkesrelaterade konstruktioner som bevarats på markytan eller på ytorna utmed väggarna är en del av det allt mer sällsynta kulturarvet. Om man nödvändigtvis vill plantera växter på en nästan helt stenlagd gård är det bästa sättet att plantera en buske eller ett fruktträd mellan stenarna.

Sandningsmakadam bildar snabbt ett täckande lager. Under gårdsgrus kan det finnas en gammal stenläggning. Varje vår bör man sopa bort sandningsmakadam från gångvägarna.



*Kullerstenarna har vackert radats så att de bildar regnvattenrännor. Stenarna bildar ett fint mönster och framhäver terrängens former. Vatten har infiltrerats i marken och intill planteringarnas rotsystem mellan stenarna. På köpmannagården på Ägatan 10 löpte regnvattengirarna kors och tvärs, diagonalt på den övre gården och parallellt med byggnaderna på den nedre gården. Gårdsbelysningen hade fästs på väggarna. Regnvatten från tak samlades i tunnor på somrarna. (Borgå museum)*



*Också nya vattenledningsrännor bör byggas så att kuller- eller storgatstenar läggs i bottnen av rännan. Betongrännor bör inte till gårdskonstruktionerna i gamla stan.*



*Gamla gatubeläggningar gjordes av olika storlekars kullerstenar. Smågatstenar är ny typ av stenbeläggning. Här finns Flensborgbrinkens gamla stenbeläggning. Natalia Linséns bild från 1898 (Museiverket)*

## Avledning av regnvatten

På de flesta gårdar har invånarna ställts inför problemet med ytvatten redan för flera århundraden sedan när gården var i flitigare bruk än i dag. Då löste man problemet genom att forma gårdens yta så att vattenrännorna fick en tydlig lutning. Rännorna leddes till brandgatorna, gatan eller direkt i ån. I slutningen fortsatte regnvattenrännorna genom flera tomter. Regnvatten från tak samlades i tunnor och användes för hushållets behov eller för att vattna växter.

Regnvatten är en viktig naturresurs. Växtligheten på gården behöver regnvatten som sugts upp i marken. Regnvatten som rinner på gårdens yta vattnar och kyler ner den varma gårdsbeläggningen.

Det är ofta onödigt att gräva regnvattenavlopp under markytan. Det är skadligt om man i samband med arbetet river den gamla gårdsbeläggningen. Att bygga avlopp och en effektiv dränering med täckdiken kan väsentligt ändra jordmånens fuktbalans, vilket kan orsaka skador i byggnadens grund och arkeologiska skikt. Det är viktigt att leda vattnet bort från grunden. Att avleda regnvatten via rör till brandgator fungerar endast om rörens galler rensas tillräckligt ofta.

Kulturjordslagren växer så småningom om organiskt material och material som förts med vatten inte samlas upp. I synnerhet på brandgator och skyddade ytor utmed väggarna samlas snabbt ett lager av löv, damm och sandningsand som ändrar vattnets riktning. Också växande trädplanter ändrar markens lutning. Det är viktigt att bevara höjdlägena vid tomternas gränser och brandgator. Vattnet ska kunna rinna fritt och ventilationen i låga grunder ska fungera. Brandgatorna ska årligen kontrolleras och rensas från löv i synnerhet på de gårdar som har träd i omgivningen. Om marken stiger hamnar låga stenfötter och ventilationskanaler under markytan. För att undvika rötskador bör man på många ställen utmed väggen sänka markytan och styra lutningen bort från byggnaderna.

## Anvisningar

Gamla stenläggningar och yrkesrelaterade konstruktioner ska bevaras.

Stenläggningen och regnvattenrännorna ska sopas rent varje vår. Trädplanter som växer från rännorna ska rensas bort. Man ska också rensa brandgatorna och kontrollera att vattnet utan hinder kan rinna längs med brandgatan så att det inte rinner under husen.

För att undvika rötskador kan markytan i mån av möjlighet sänkas utmed väggarna och lutningen kan styras bort från byggnaderna. Markens ytlager och grästuvor med rötter kan tas bort från ytorna vid byggnaderna utan att ha ett officiellt tillstånd eftersom markens ytlager är ungt och det inte innehåller arkeologiska jordlager.

Nya stenläggningar kan göras endast om det finns ett äkta behov av hård yta. Innan man gör en ny stenläggning lönar det sig att undersöka om det på gården finns kvar en gammal stenläggning som har täckts. Traditionella kullerstenar är det lämpligaste materialet för en ny stenläggning. Den nya stenläggningen kan skiljas från den gamla stenläggningen genom att ändra stenarnas storlek, form och nyans eller hur stenarna har lagts. Nubbstenar är en nyare typ av gatubeläggning som kan användas på små ytor. Krossat stenmjöl är inte ett traditionellt material på gården. Betong- eller kompositstenar får inte användas, och gårdar får inte asfalteras. Om gammal asfalt avlägsnas ska den ersättas med kullerstenar, grus eller med en torräng.

För en ny stenläggning och avlägsnande av en gammal stenläggning krävs ett åtgärdstillstånd. Kom ihåg att fråga om råd hos byggnadstillsynen.

Stenlagda bilplatser kan göras större om gårdens lutning bevaras. Bilplatser kan också placeras på en torr äng med lågväxta och anspråkslösa växtarter som växer i en solig miljö.

Det är bäst att placera sopkärl i en ekonomibygnad och att dra det fram till porten när det ska tömmas.

När gatubeläggningar byts ut ska man återställa eller bygga nya öppna vattenrännor för dagvatten. Rör som installerats inne i gatans konstruktioner fylls av sandningssand och vattnet rinner till byggnadernas grunder. Gatans yta får inte höjas så att det medför olägenhet för byggnaderna. Upphöjda gatuytor som orsakar rötskador i gamla byggnader ska göras lägre nästa gång då gatan repareras.

## Vallar, terrasser och slänter i terrängen

På sluttningarna terrasserades gården för att anlägga husgrunder, körramper och trädgårdar. På bergiga tomter byggde man terrasser och avsatser för att anlägga ett trädgårdsland med ett tillräckligt djupt lager av mylla. Trädgårdarna i bergsskrevorna var överraskande frodiga eftersom man hade avlett lämpliga mängder regnvatten i dem.

Det finns stödmurar av gamla naturstenar på många sluttande gårdar. Murarna var i regel s.k. kallmurade murar som hålls ihop på grund av kilstenar och av att man skickligt har lagt stenarna. På så vis kunde vattnet rinna genom stenarna. De rubbades inte heller av tjäle eftersom man hade lagt tillräckligt grov jord bakom dem. Endast träd som vuxit upp mellan stenarna har rivit sönder gamla stödmurar och terrasser.



## Anvisningar

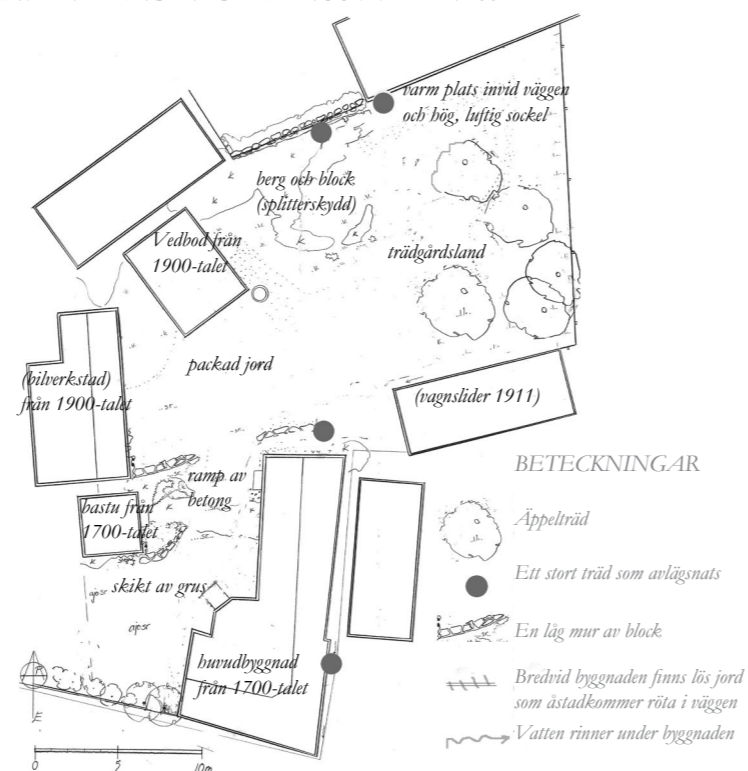
Särskilda bestämmelser 13 §, 14 §, 15 § och 16 §

Det bästa sättet att bygga en hållbar mur är att på ett traditionellt sätt lägga stenarna. Lutande gårdar är typiska för sluttningstomterna i gamla stan, vilket inte bör ändras i onödan. Sluttningen kan förstärkas med en stenlagd vattenränna på de ställen där vattnet rinner kraftigt. Efter grävnings- och byggarbeten ska markytan formas med den ursprungliga jorden från tomten så att ytan blir naturlig.

En naturlig torr äng eller en blommande äng passar utmärkt in i en gård med en lutande yta. De växer delvis för sig själv när frön som bevarats i marken börjar gro. Om nya frön sås på gården bör man använda endast frön av inhemska ängsarter för torr mark. Flera webbbutiker säljer sådana frön.

De kallmurade stödmurarna ska i första hand repareras genom att riva muren och att lägga stenarna så att muren motsvarar den ursprungliga muren. Det är skadligt att reparera en stenmur med betong eller murbruk eftersom det kan ändra riktningen för hur vattnet rinner genom murkonstruktionen och orsaka nya, större skador. Om en stenmur har byggts med hjälp av murbruk är det möjligt att riva en del av muren och återställa den.

INVENTERING AV GÅRDEN SOMMAREN 2004



## Gårdarna bildar en mosaik av olika växtplatser

På sluttningar finns kulturjordlager som ligger på lager av lera och grus. I närheten av kala berg finns det tunna lager av ytjord: myllblandad sand och grus.

Man strävade efter att dränera och stenlägga gångvägarna och de ytor som behövdes för att idka yrket, eller att lägga grus på dem. Sophögen fanns i gårdens bakre del, vid kanten av trädgården. Organiskt material komposterades och användes som gödsel på trädgårdslandet. Därför är matjorden kraftig och djup i sådana trädgårdsland som varit odlade i flera hundra år. Under årens lopp har tillförseln av näringsämnen och fukt utvecklats till en unik mosaik av småskaliga växtplatser.

När man upphörde med djurhållning och började anlägga avlopp avbröts eutrofieringen. Kvävebelastningen från hundar och atmosfären gäller olika ställen i terrängen jämfört med de ställen som blev frodigare förr i tiden. En del av de gamla kväverika växtplatserna blir mindre frodiga och torra när regnvatten avleds till regnvattenavlopp och när man inte längre tar vara på humus och näringsämnen i lövkomposter. En del av de soliga näringsfattiga växtplatserna blir mer näringsrika, fuktigare och mer skuggiga i och med att träd och buskar växer omkring dem.

Den moderna, naturenliga skötseln och odlingen av en stadsgård bygger på praxis inom traditionell gårdsodling och trädgårdsskötsel. I stället för konstgödsel används en lövkompost och man undviker gifter. Ogräsväxter rensas mekaniskt och nässelvatten används mot skadeinsekter. För att trygga humushalten i trädgården bör man kompostera organiskt material och sprida ut det på trädgårdsland, blomsterrabatter och kring fruktträd och buskar. Det är bra att göra torrängarna kargare genom att kratta bort slätteravfall. Slätteravfallet kan användas som täckmaterial på odlingar och under buskar eller det kan också komposteras för trädgårdsland.

För att kunna bevara växtplatsernas mångfald är det viktigt att sköta växtligheten på olika växtplatser på olika sätt. Frodiga trädgårdsland och blomsterrabatter kräver mest skötsel och stenläggningar, torrängar och områden med packad jord kräver minst skötsel.



Gången som leder till sidobyggnaden är av packad jord och där växer en artrik torräng. På torrängen växer och blommar arkeofyter och några forntida medicinalväxter, såsom trampört, jordreva och brunört. Framför muren finns en liten blomsterrabbat där det växer traditionella prydnadsväxter, såsom myskmalva, säpnejlika, brandlilja och tigerlilja.



På den lilla gården finns en vistelseplats och ett trädgårdsland som kantas av tre beskurna fruktträd. På våren blommar små gamla lökväxter, såsom snödroppa, vårstjärnor, rysk blåstjärna och narcisser, på gårdens äng. På sommaren klipps ängen bara ett par gånger för att många förvildade traditionella växter binner blomma.

Sidan bredvid: På inventeringskartan syns olika växtplatser på en gård. Vid berget finns mullrik trädgårdsjord och framför ekonomibyggnaden packad jord. Vid brandgatan och vid två väggar hade det samlats löv som fick väggarna att murkna.

Sidan bredvid: Stödmuren av natursten har gjort trädgårdslandet på den bergiga tomten djupare. Vatten och tjäle skadar inte muren som består av staplade stenar. Det finns ett tillräckligt stort mellanrum mellan muren och byggnaden så att det är lätt att hållas rent och väggen hålls torr.

Trädgårdsland kräver mycket skötsel för att ge en god skörd. Harvade kanter av trädgårdslandet som rensats från kraftiga ogräsarter ger ett livsrum för många sällsynta följeslagare till gammal kultur. Också ytorna utmed väggen och kring komposten där ogräset tidvis avlägsnas utgör en lämplig växtplats för dessa krävande och ofta anspråkslösa små växter. Blomster- och örtrabatter med mångåriga prydnads- och kryddväxter kräver ytterst lite skötsel när de har etablerat sig. På många gårdar odlas gamla prydnads-, krydd- och medicinalväxter i rabatter.

På torra näringsfattiga gårdar finns det halvilda arterika ängar och torrängar som inte behöver mycket skötsel. Lättskötta, men näringsrika ytor utmed väggen utgör ett viktigt livsrum för många sällsynta arkeofyter i gamla stan och för insekter som äter dem. En för noggrann trädgårdsmästare kan med sin trimmer i onödan klippa stjälkar av många sällsynta och anspråkslösa följeslagare till gammal kultur innan växten hinner sätta frön. Stenlagda torrängar eller ytor utmed väggen med grusbotten bör rensas från trädplantor och förna en eller två gånger per sommar.

Det lönar sig inte att öka ytan för en klippt gräsmatta: om man ofta klipper gräsmattan minskar arternas mångfald, gårdarna börjar se lika ut och gräsklippningen tar tid. En frodig gräsmatta behöver ställvis klippas nästan varje vecka men ängar med vilda traditionella växter och arkeofyter behöver klippas endast ett par gånger per sommar.

## Växtarter

Växtarterna i staden bestod ursprungligen av naturväxter och arkeofyter. Arkeofyterna är växter som har spridits till området med människans hjälp före 1600-talet. Under århundraden förde man nya kulturväxter och frön till staden. Också ogräsarter följde med frön. Ursprungligen odlade man troligen endast nyttoväxter men också prydnadsväxter har en lång tradition.

Växtbeståndet förändras fortlöpande. Sällsynta gamla växtarter försvinner och nya förs till området. Gamla växter och fröbanker som vilar i marken försvinner i samband med förnyelse av gårdar, grävningarna och grundlig renovering av byggnader när man byter ut jordmassor. Växternas livsrum minskar när man

förser gårdar med stenläggning, terrasser eller gräsmatta och när växtplatsernas omständigheter förändras för mycket.

De äldsta växterna är nyttoväxter och ogräsarter från järnåldern, vikingatiden eller medeltiden. Dessa förekommer fortfarande i några trädgårdar och på ängarna kring prästgården. Några av dessa växter är ståtliga och lätta att känna igen. Största delen är små och anspråkslösa och endast en expert kan känna igen dem. Till dessa allt mer sällsynta arter, som kanske redan har försvunnit från gamla stan, hör bl.a. hundtunga, nattskatta och krustistel. På artrika gräsmattor växer låga arkeofyter som är gamla nyttoväxter. Dessa är till exempel jordreva, brunört och svalört. Några större halvilda medicinal- eller prydnadsväxter från medeltiden växer fortfarande på några gårdar under buskar och på ängar. Dessa är till exempel mörkt kronljus, skelört, malört, fingerborgsblomma och akleja.

Köksträdgårdar var sannolikt en del av hushållningen också i städer redan på medeltiden. Rotfrukts- och kryddland fanns på tomter med nyttoträdgård, i nyttoträdgårdar på större tomter och på småskaliga planteringsområden på små tomter och stenlagda köpmannagårdar. Gamla krydd- och medicinalväxter är bland annat kalmus, luft-, pip- och gräslök, dill, dansk körvel, åbrodd, pepparrot, malört, balsamblad, spansk peppar, koriander, fänkål, humle, isop, ålandsrot, lavendel, hjärtstilla, libbsticka, kryddkrasse, ädelmynta, spansk körvel, basilika, mejram, backmejram, anis, rosmarin, blodtopp, sommarkyndel, vitsenap, fodervallört, äkta vallört, renfana, krusbladig renfana, citrontimjan och kryddtimjan. Åtminstone redan på 1600-talet har man odlat rotfrukter, örter och örter men också bärbuskar och fruktträd.



Prydnadsplanteringar och arter av främmande ursprung ökade under nyttotänkandets tid på 1700-talet då biskopsstolen och gymnasiet flyttades till Borgå. Växtbeståndet ökade mycket i slutet av 1800-talet då det blev allmännare att odla plantor.

Till traditionella prydnadsväxter hör arter som införts senast under de första årtiondena på 1900-talet. En del är förädlade växter och en del är främmande eller endemiska naturväxter. De traditionella växterna är härdiga, anpassade till våra växtförhållanden och deras plantor var lätta att odla. Herrgårdsväxter är härdiga gamla arter vars plantor är svåra att odla men som har sålts redan i början av 1900-talet. Man har kunnat plantera dessa växter i stads-, herrgårds- och villaträdgårdar där man haft råd att köpa växter och där det har funnits rum för till exempel stenplanteringar och blommande murar. Lantväxter är gamla arter av traditionella växter och herrgårdsväxter som under en lång tid har vuxit i Finland och anpassat sig till våra växtförhållanden. De gamla traditionella växterna och herrgårdsväxterna passar bättre in i miljön i gamla stan jämfört med de nya växtarterna.

*Växterna berättar om gammal bosättning, handel, sjöfart och annan mänsklig verksamhet. Vildpersiljan i övre raden till vänster är relativt sällsynt i Finland men i gamla stan påträffas den rätt ofta. Det är en av de säkraste tecken på ett gammalt kulturområde. Vildpersiljan är giftig. I övre bilden till vänster finns gamla trädgårdars favorit Nordisk ros och i bilden bredvid stymmorsviol som sprider sig på gräsmattan. Oxtunga i nedre raden till vänster har klassificerats som en växt som bör bevakas. På bilden i nedre kanten till höger blomstrar gråmalvan i den gamla trädgården.*

## Förändringar i växtbeståndet under den senaste tiden



Utmed väggen odlades dekorations- och nyttoväxter. I anspråkslösa bus hade området framför ingången en stenbeläggning av kullerstenar. (Museiverket)

Växtarter har inventerats i gamla stan på 1950-talet, 1980-talet och på 2010-talet. Inventeringarna visar att arterna har förändrats i snabbare takt. Antalet örtartade växtarter eller sorter var 181 på 1950-talet, på 1980-talet var antalet 288 med undantag av arter som odlades på trädgårdsland och på 2010-talet fanns det 480 växtarter eller sorter. Trots att antalet arter ökade har 92 örtartade växtarter försvunnit under en trettio års period. Av dessa arter har 19 arter försvunnit på grund av det minskade antalet trädgårdsland. Cirka 23 arter har försvunnit från fuktiga renar och sju arter har försvunnit från torra kantzoner. Förvildade kulturväxter på renar och gårdar minskade med sju arter. Nio arter av hagmarksväxter som växer på soliga torra platser har försvunnit. Sammanlagt 35 kulturgynnade växtarter har försvunnit sedan 1950-talet. Av arter som trivs var som helst har 44 arter försvunnit.

I slutet av 1900-talet och i början av 2000-talet har ca

270 nya arter eller sorter av trädgårdsväxter planterats i gamla stan i Borgå. Ca 70 arter som inte behöver skötsel har spridit sig utan plantering. Av nya odlade växtsorter och arter är 22 näringsväxter, 68 traditionella växter, 74 herrgårdsväxter och 93 nya växter. Antalet nya vedartade växtarter eller -sorter som planterats är 12. Till området har det kommit 11 främmande arter som är skadliga eller som ska observeras. Dessa är bland annat amerikansk dunört, måreväxt (*galium x pomeranicum*), kanadabinka, parkslide, videaster, valörter, malörtsambrosia, stormåra och kanadensiskt.

Det är lätt att värna om traditioner vid valet av växter eftersom det i Borgå finns ett exceptionellt rikt bestånd av kulturväxter. Vi har till förfogande artförteckningar över de växtarter som fördes till Borgå gymnasium på 1760-talet. Flera plantskolor säljer gamla fina sorter av "mormors" prydnadsväxter. I gamla odlingsböcker finns det modeller för traditionella planteringssätt.

## Anvisningar

*Särskilda bestämmelser 13 §, 14 §, 15 § och 16 §*



Man ska gynna små grönsaksland och traditionella blomsterrabatter med gamla härdiga kulturväxter, traditionella växter och herrgårdsväxter. De mest traditionella buskarna är bärbuskar och de bästa träden är fruktträd.

Invånarna ska utrota skadliga främmande arter som sprider sig från gårdarna. Växtdelarna ska komposteras omsorgsfullt så att dessa inte sprider sig till omgivningen. De växter som sprider sig med hjälp av rötter ska tas bort, inklusive rötterna, och man ska låta rötterna torka upp innan de komposteras. Frön bevarar sin förmåga att gro när de komposteras och därför ska de slängas i blandavfall. Staden strävar efter att utrota skadliga arter i allmänna områden.

Att bevara arkeofyter och gamla kulturspridda växter som del av växtbeståndet i gamla stan kräver att gården sköts enligt gammal tradition. Det är viktigt att åtminstone några gårdar har artrika ängar och torrängar eller "forna tiders trädgårdsland" som lite har grävts. På de flesta gårdar i gamla stan är det möjligt att ha en viss obestämdhet i tomtens bakre del eller på en gammal ekonomigård. Information gör sådana "blomsterbanker för forntida växter" mer intressanta.

Gamla arter kan bevaras genom att upprätthålla växtförhållanden, dvs. genom att hindra skuggande träd från att växa, att bevara växtplatsernas mångfald, att ta hand om närings- och humushalten i marken och att avleda vatten.

Ytjord som innehåller gamla frön får inte föras bort från området utan ytjorden ska uttryckligen användas på motsvarande växtplatser på gamla stans gårdar. En gammal fröbank kan förnyas genom att låta fröna gro, växterna blomma och att få fröna att mogna. Det är lättast att förnya en fröbank i jorden på en äng med en torr, näringsfattig och solig plats där eutrofiering just har börjat. På ängen görs en liten fläck genom att ta bort ytväxtlighet och förna. De frön som ligger i

jorden växer till växter. Av dessa växter rensas bort de växter som är bekanta och allmänna och man låter de mest sällsynta växterna växa.

Ängar, gamla artrika gräsmattor och torrängar är värdefulla. Klippta sådda gräsmattor eller rullgräsmattor av jämn kvalitet passar inte in i en gammal gård.

Jord som förts till området är skadligt. Den ökar fukthalten på ytorna utmed väggarna och innehåller ofta frön av kraftigt ogräs.

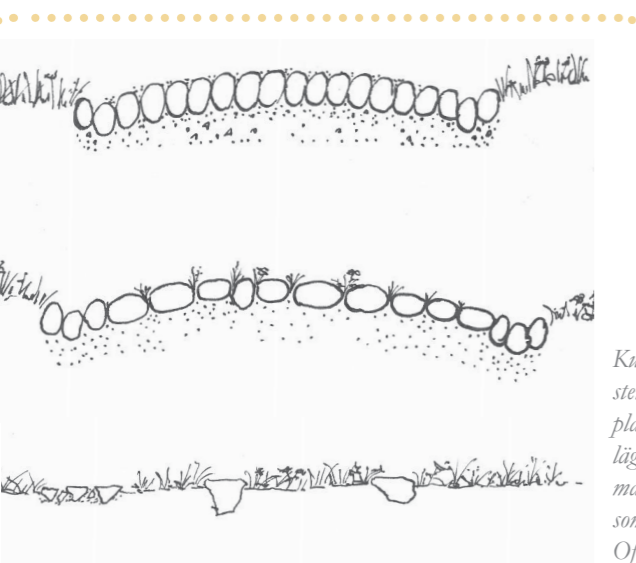
De ivrigaste trädgårdsmästarna har genom tiderna prövat att odla nya växter. Största delen av dessa försök har endast små konsekvenser för gårdshelheten men de tar livsrum från gamla lokala arter och sällsynta arter. Storvuxna växter påverkar också näromgivningen. De ändrar växtförhållandena och stads- eller gatubilden. Växterna påverkar gatubilden om de är högre än plank. De växter som har konsekvenser för ett större område utanför den egna gården ska vara traditionella och träden ska vara fruktträd.

Vid valet av arter utgår man från växtplatsens förhållanden: hur mycket ljus och fukt det finns samt växtunderlagets bördighet. Dessutom funderar man på hur de olika planteringarna i gårdens olika delar ska se ut. Därför bör man undersöka gårdens forna funktioner, rangordning och alternativ för disposition: var perennrabatterna, trädgårdslandet och bärbuskarerna låg, vilken del av gården bestod av en torräng och hur buskarna och fruktträden disponerade gården. Många gårdar har fortfarande kvar ett rikt växtbestånd och på några gårdar finns det också sällsynta kulturväxter. Man ska noggrant fundera på hur den värdefulla gamla växtligheten kan bevaras och hur många nya nytto- och prydnadsväxter man kan sköta. Det vore bra att öka antalet gamla arter som blir mer sällsynta på de gårdar som blivit mindre artrika.



## Blomsterrabatter

Blomsterrabatter fanns vid gångarna, intill platsen för utevistelse, som medaljonger i gräsmattan och intill bostadshusets väggar. De enklaste planeringsmönstren var parallella rader och ringar. Redan i de gamla anvisningarna finns en varning för blomsterrabatter som placeras på ytor utmed väggen. Man skulle se till att de inte håller fukten kvar på ytorna utmed väggen och rötter brädfodringen eller de nedersta stockarna.



## Anvisningar

*Särskilda bestämmelser 13 §, 14 §, 15 § och 16 §*

I fråga om planteringar intill väggen är det viktigast att väggen och sockeln hålls torra, dvs. de gamla konstruktionerna hålls i skick. Sådana blomsterrabatter som ligger intill väggen och håller den låga grunden fuktig ska avlägsnas. Om man vill göra en ny plantering intill väggen ska man lämna ett tydligt mellanrum framför sockeln. Det är lättare att underhålla och hålla mellanrummet torrt om man lägger grus eller stenar mellan väggen och planteringen. Med tanke på stilen är stenläggningen ett bättre alternativ vid större byggnader och grusbeläggningen är ett bättre alternativ vid stugor.

När växter väljs för blomsterrabatter lönar det sig att använda gamla traditionella växter och herrgårdsväxter. Man ska vara noggrann med att arterna biologiskt passar ihop med varandra och att de lämpar sig för växtplatsens förhållanden och husets stil. En modern perennrabatt med många arter kan också väl innehålla arkeofyter och örter från en gammal köksträdgård. En sådan perennrabatt är efter de första åren lättare att sköta än noggrant disponerade planeringsmönster för sommarblommor.

Skadliga främmande arter får inte planteras. Man får inte heller låta dem sprida sig till gamla stan utan de ska rensas bort.



*En hög blomsterrabatt som placeras vid väggen är skadlig eftersom den hindrar ventilationen i bottenbjälklaget och rötter konstruktioner. En sådan plantering bör tas bort. Under planteringen kan man bita en gammal stenläggning och en stenlagd vattenränna.*

*Kullerstenar som tål hårt slitage och påkörning läggs på plats genom att rada stenarna upprätt. Detta är tungt arbete och för att underlätta arbetet bör man placera ett ordentligt lager av sättsand på den plats där stenarna kommer att läggas. Ju tätare stenarna har lagts och ju mindre sättsanden har finfördelat material, desto långsammare börjar det växa gräs i fogarna. En stenläggning som täcker marken och tål lätt belastning kan placeras på en sluttande yta. Ofta är det tillräckligt att man sätter några släta stenar på rätta ställen, till exempel under bilens däck eller bänkens fötter.*



*I rabatter utmed många väggar växer gammaldags prydnads- och nyttoväxter som är odlade eller förvildade. I övre bilden växer nya ogräsväxter och skelört, som är en gammal medicinalväxt, mellan stenarna. Framför pionerna i den andra bilden blommar de gamla prydnadsväxterna prästkerage och silverarv samt penningblad, som är en prydnadsväxt som växer på gamla gräsområden och kräkvicker, som är en vildblomma som växer på ångar. I bilden bredvid finns det vildvin, praktlysing, pioner, prästkerage och silverarv utmed väggen, vitklöver på gräsområdet och violer i krukorna. Den blåa jordrevan och violen i den lilla bilden är gamla prydnadsväxter. I bilden nedan finns mycket gamla nyttoväxter utmed väggen. Det fanns en lagstadgad skyldighet att odla humle i Finland från 1400-talet till år 1915. Den höga växten libbsticka odlades redan under klostertiden. Den tvååriga stockrosen blommar ännu inte men syran blommar redan.*



## Trädbestånd



Av trädgårdens växtlighet vid det Flensborgska buset syntes syrenbäck och klippt lönn i gaturummet. I vinterbilden kan man i bakgrunden av Flensborgbrinken se ån och Näse gård. (Borgå museum)

Trädbeståndets roll i stadsbilden har förändrats betydligt under de senaste årtiondena. Enligt en allmän uppfattning var tätbebyggda städer under flera århundraden trädlösa. En orsak till detta var återkommande bränder. De äldsta uppgifterna om odlingar och planterade träd i stadsområdet i Borgå är från 1600-talet. Apotekaren Bergström planterade stadens första rad av träd på sin tomt vid gatan år 1761. Man ville främja trädgårdsodling på 1700-talet då man fastställde att gödsel som uppstår i staden ska användas för trädgårdsodling och att man inte får sälja gödsel till landsbygdsbefolkning. Enligt magistratens meddelanden fanns det åtminstone äppel- och päronträd och krusbärs- och vinbärsbuskar i staden. Fruktträd planterades i hörnen av trädgårdslandet och som rader av några träd om det bara fanns rum. Redan på 1700-talet syntes det i gatubilden toppar på några klippta fruktträd eller syrenhäckar som fanns i trädgården och kunde ses bakom planket.

I brandförsäkringsbrev från 1800-talet nämns fruktträd men också några lönnar. Dessa stod skilda från den produktiva trädgården som omfattade endast fruktträd eller undantagsvis en grupp av formklippta träd. Träden var låga, formklippta och underställda arkitekturen, vilket var typiskt för den tiden. I mitten av 1800-talet började man gynna träd eftersom de ökade brandsäkerheten. Fruktträden som man såg bakom planken, de formklippta träden vid portarna och de beskurna lindarna kring kyrkan var av betydelse med

tanke på stadsbilden. Man främjade trädgårdsodlingen ännu i början av 1900-talet då man genom lag tryckte vattenhushållningen och näringskretsloppet i trädgårdar och trädgårdsland i kampen mot trädrötter och skuggande grenar som växte på grannens sida.

Odling för eget behov, trädgårdsskötsel och hållning av djur som producerar gödsel upphörde i gamla stan i Borgå på 1960-talet. Därefter har sådana träd som börjar växa av sig själv spridit sig till häckar, trädgårdsland och ytor utmed väggen.

Den stora förändringen i landskaps- och gatubilden i gamla stan beror på gårdsträd som har blivit stora. Sett från stranden mot och Borgbacken döljer dessa träd många detaljer i gamla stans taklandskap och ger ett intryck av en trädgårdsstad, inte av en trästad från 1700-talet. Den småskaliga arkitekturen får en underordnad betydelse och storvuxna träd skuggar arkitekturen i en stor del av staden. Träden river sönder grunder och takfötter, skuggar grannarnas gårdar och ändrar skadligt växtförhållandena och stadsbilden. Storvuxna barrträd passar inte alls in i gamla stan.

En inventering av vedartade växtarter gjordes i gamla stan år 2012. Enligt inventeringen fanns det sammanlagt 75 arter, sorter eller former. Det fanns flera olika sorter av körsbär, plommon och äpple samt olika bärsbuskar och eventuellt en päronsort. Enligt inventeringen fanns det olika arter eller sorter av prydnadsbuskar (49 st.), storvuxna lövträd (10 st.) och barrträd (11 st.).



Trädgårdars fruktträd och syrenhäckar var en viktig del i stadsbilden. Tomterna avgränsades med täta plank och staket. (Borgå museum)

## Anvisningar

Särskilda bestämmelser 13 §, 14 §, 15 § och 16 §

I gatubilden får över staketet synas bara traditionella arter i husträdgårdar och fruktträdens toppar. Fruktträden utgör en viktig del av gatubilden och hela miljön eftersom de berättar om det gamla levnadssättet och skalan i gamla stan.

Gamla träd med stora toppar är värdefulla men dessa träd passar endast in i några större gårdar. Deras skick ska observeras och de delar som är i dåligt skick ska tas bort årligen. Följande symtom visar att trädets skick har försämrats: små löv eller intorkade lövlösa grenar samt tickor som växer på trädstammar eller grenar. Att ta bort torra delar och att gallra ut kronan minskar risken som trädets orsakar och förlänger trädets livstid. Att så småningom gallra ut kronan på ädelträd lyckas vanligtvis men i fråga om björkar lyckas

as detta sällan. Om man vill ha kvar ett minne av ett stort träd som avverkat är det bäst att bevara en tunn skiva som sågats av stammen och att placera den invid en vägg i stället för att bevara en hög stubb.

Man får inte låta träd som förökas genom frösådd växa på gårdsplanen eller invid byggnaderna och planken. Trädplantor som växer invid väggar och häckar ska tas bort varje sommar.

Gör en anmälan om att avlägsna storvuxna träd hos byggnadstillsynen.

Man får inte plantera ett storvuxet gårdsträd om det inte finns tillräckligt med rum för trädets på den egna gårdsplanen. Trädet ska klippas så att det förblir lägre än huvudbyggnaden. Man får inte alls plantera barrträd.

## Planering och tillbyggnad

Särskilda bestämmelser 1–17 §



*Kompletterande byggande som byggs på ett bra sätt utnyttjar traditionella material, byggandet anpassar sig till skalan, men anger med dess arkitektur också tidpunkten av byggandet.*

Gamla stan i Borgå är ett stadsarkeologiskt område. De arkeologiskt värdefulla områdena anges på kartan på sida 7. I dessa områden ska man före byggandet, och helst före planeringen, kontakta Museiverket för att planera eventuella arkeologiska utgrävningar på tomten eller gatuområdet.

Innan man börjar planera omfattande reparationer eller ändringar i en gammal byggnad ska man göra en byggnadshistorisk utredning om byggnaden som hjälper och styr att planera ändringar och reparationer. Då man undersöker byggnaden och det material som finns om byggnaden (ritningar, bilder och brandförsäkringar) och då man eventuellt samlar in uppgifter genom intervju kan man få information om husets tidigare skeden, ändringar och möjligheter. Utredningen fungerar som grund för restaurering och renovering. Det finns en handbok om den byggnadshistoriska utredningen på Museiverkets webbplats.

Gamla stan har flera skikt där byggnadsdelarna återspeglar ideal från sin tid. Man har återvunnit beslag, fönster och andra värdefulla byggnadsdelar, vilket också har bidragit till att bevara delar av de byggnader som redan har rivits. Att återvinna byggnadsdelar kan leda till ett bra slutresultat också i samband med

till- och nybyggnad. Materialbeständigheterna hos de ytmaterial som används vid nybyggnad ska passa in i den gamla miljön och vara hållbara.

Det är utmanande att bygga nytt i en skyddad miljö. Varje tidsperiod har lämnat sin prägel på stadsbilden. Om man imiterar stilar kan detta lätt leda till en olämplig lösning, i synnerhet om de historiska motiven är dekorationer som har limmats på byggnadens yta.

En bra nybyggnad och dess detaljer berättar om byggnadsideal från vår tid men har också samband med det traditionella byggsättet i fråga om dess material, skala och byggnadsteknik. Ett äkta material åldras vackert och skapar ett byggnadsarv också för följande generationer.

Nya byggnader ska vara underställda det gamla byggnadsbeståndet. Beroende på platsen ska förhållandet till det gamla byggnadsbeståndet beaktas till exempel i fråga om utformning av byggnadsmassan, öppningar och takfotshöjd. Detta spelar en större roll i det offentliga rummet (t.ex. öppna platser och gator) än på innergårdar. I bästa fall berikar de nya byggnaderna stadsbilden på ett positivt sätt, berättar om byggnadstraditionen från sin tid och skapar ett byggnadsarv som åldras vackert.

## Energibesparing

Särskilda bestämmelser 3§, 6 §, 8 §, 9 § och 16§

Även om man ska sträva efter att spara energi vid boende och byggande bör man i gamla stan granska alla byggåtgärder först och främst med tanke på byggnadsskyddet. Med tanke på en hållbar användning av naturresurser spelar byggnadernas mycket höga ålder en större roll än energiförbrukningen under uppvärmningssäsongen som är ett mått på momentana prestanda.

Med sina boendevanor kan man betydligt påverka energiförbrukningen. Om man till exempel minskar rumstemperaturen med en grad minskar förbrukningen av värmeenergi med cirka fem procent. I bostäder kan det finnas olika värmezoner: kallare och varmare rum, mellan vilka dörren hålls fast. Av naturliga skäl är verandor och farstur svalare. Sovrummet kan vara svalare än varmare arbetsrum och vistelseutrymmen.

Det lönar sig att sköta gamla fönster så att det är lätt att öppna och stänga dem och att fönstren är effektivt tätade. Hela den yttre och inre fönsterbågen bör tätas. Om det bildas rimfrost på det yttre glaset kan en del av tätningen i den yttre fönsterbågen tas bort. Om det inte finns en tilluftsventil i rummet ska man lämna en öppning på ca 10 cm i tätningen i den övre kanten av den inre och yttre fönsterbågen. Då kan ersättningsluften strömma in genom fönstrets övre del.

Att underhålla och använda gamla kakelugnar, plåtugnar och vedspisar ger en behaglig strålningsvärme och fungerar som en del av självdragsventilationen. När temperaturen utomhus och inomhus ligger nära varandra fungerar självdragsventilationen sämre. Det lönar sig att öppna en stjärnventil som eventuellt finns i ugnens övre del. Om det finns bara ett spjäll i ugnen ska spjället stå öppet på sommaren för att effektivisera ventilationen. Om det finns två spjäll hålls endast det översta spjället öppet. När man stänger det nedre spjället hindrar detta luften från att cirkulera genom sidokanalerna. På vintern stängs spjällen normalt efter att glöden har slocknat. Om byggnaden står tom lönar det sig att hålla spjällen en aning öppna.

Enligt lagen ska ugnarna och rökkanalerna sotas en gång om året. Kom ihåg att se till att också tilluftsventilerna är i skick.

En luftvärmepump rekommenderas inte i gamla hus. Luftvärmepumpens utomhusenheter får inte placeras på gatans sida eller så att de syns från gatan, parkområdena eller ån. Det rekommenderas att utomhusen-

heten installeras vid verandan eller till exempel under trappan så att enheten inte är fast i byggnadens konstruktioner. Vid installation av en luftvärmepump ska man bland annat se till att det finns en kontrollerad avtappning av kondensvatten och att ljudet från anordningen dämpas. En spalje av träribbor som målats med samma färg som byggnadens fasad döljer utomhusenheten.

Man ska göra en skriftlig anmälan till stadens byggnadstillsynsmyndighet om installation av luftvärmepump innan den installeras. Anmälan ska innehålla ett förslag till var pumpen kommer att placeras. Byggnadstillsynsmyndigheten kan på basis av anmälan bestämma om det krävs ett åtgärdstillstånd för luftvärmepumpen, varvid ärendet vid behov kan behandlas också av arbetsgruppen för bygglovsärenden i Gamla Borgå. När man installerar teknisk utrustning, såsom luftvärmepumpar eller motsvarande, ska man alltid i första hand beakta konsekvenserna för stadsbilden.

Solpaneler som monteras på tak liknar takfönster. Det är nästan omöjligt att anpassa dem till stadsbilden så att de inte stör kulturlandskapet. Dagens solpaneler passar inte in i stadsbilden i gamla stan och dessa får inte monteras.

Jordvärme får inte användas i gamla stan i Borgå. Grundvattentäkten i Borgå ligger i närheten av gamla stan. Trots att en enskild brun medför en liten risk kan ett nätverk av jordvärmebrunnar medföra ändringar i grundvattnets strömning samt kemikalieolägenheter.

Man får inte sätta tilläggsisolering på timmerväggens in- eller utsida. Tilläggsisolering som placeras på utsidan förstör arkitektoniska proportioner i den gamla byggnaden. Tilläggsisolering som placeras på insidan medför att timmerkonstruktionen blir svalare och att fukt kondenserar i konstruktionen. Att förbättra lufttätheten är en kostnadseffektiv och fungerande lösning för att förbättra energieffektiviteten. Träfiberskivor och spännpapp eller lerputs möjliggör bevarandet av träbyggnadens förmåga att justera ineluftens fukthalt och förmåga att släppa igenom fukt. En lufttät traditionell timmerkonstruktion samt självdragsventilation skapar en bra utgångspunkt för sund inomhusluft. Renovering av stommen kräver alltid en granskning av den byggtekniska funktionen, och det krävs åtgärdstillstånd eller bygglov om isoleringskonstruktioner eller andra konstruktioner ändras.

## Tillgänglighet

*Särskilda bestämmelser 13 §, 14 §*

Terrängformerna i gamla stan är utmanande och det är inte ändamålsenligt att sträva efter en sådan tillgänglighetsnivå som fastställs i normerna. Man ska dock sträva efter att förbättra tillgängligheten i det offentliga stadsrummet och de offentliga byggnaderna alltid när det är möjligt. När gatubeläggningar byts ut ska planeringen utgå från de historiska värdena men också från tillgängliga rutter, kantstenar med en rampliknande övergång mellan trottoar och körbana och en allmän tillgänglighet. Asfalt, betongstenar eller kompositstenar godkänns inte som gatubeläggning.

Det är viktigt att bevara gamla ytor av sand och gatubeläggningar. Ytor av sand och andra ursprungliga beläggningar kan återställas. Om ytan jämnas får detta inte medföra olägenhet för grannfastigheterna. Vid renovering av gatubeläggningar ska man i mån av möjlighet återställa gatuytans enhetliga tvärsnitt utan separata trottoarer. Speciell uppmärksamhet bör ägnas åt rännor som avleder ytvatten.

I gamla bostads- och affärsbyggnader är tillgänghetslösningarna ofta kompromisser och bestämmelserna ska tillämpas så att byggnadens och stadsbildens historiska värden bevaras. Med en bra stilkänsla och noggrann planering kan dessa kombineras med varandra så att det bildas nya fina skikt av den byggda miljön. Små, lätta förbättringar är till exempel ledstång vid trappan utomhus, tröskelkilar som kan lösöras eller anordningar som gör det lättare att öppna och stänga dörren. Man ska undvika att göra gamla dörröppningar bredare. I nya byggnader ska tillgängligheten beaktas enligt anvisningarna för nybyggnad.

## Att ansöka om tillstånd

*Särskilda bestämmelser 1–17 §*

Bygglovs- och åtgärdstillståndsförfarandet i gamla stan avviker från det normala förfarandet att ansöka om bygglov så, att man ska begära ett utlåtande om alla ansökningar om bygglov och åtgärdstillstånd i gamla stan från arbetsgruppen för bygglovsärenden i Gamla Borgå. Till arbetsgruppen hör representanter för Museiverket, stadsplaneringen, byggnadstillsynen och Borgå museum samt tre förtroendemän.

**De som påbörjar ett byggprojekt ska alltid fråga hos byggnadstillsynen om det behövs lov eller tillstånd för åtgärden i fråga.** Till och med små ändringar kan kräva lov eller tillstånd i gamla stan och man ska vara särskilt försiktig när det gäller gamla ytor. Även små ändringar i gatubilden kan spela en stor roll med tanke på helheten.

Om projektet ligger i ett område som anges i den stadsarkeologiska utredningen (kartorna på sida 7), ska man i god tid kontakta Museiverket och diskutera behovet av en arkeologisk kontroll eller undersökningar. Detta gäller alla grävningsarbeten på gårdsplanen och under byggnaden. I kartbilagan anges med rött det område där det ska utföras en arkeologisk undersökning före markanvändningsprojektet och på områden som anges med gult ska en arkeologisk kontroll utföras under grävarbeten. När det gäller små privata markanvändningsprojekt står staten för kostnaderna för undersökningen.

Byggnadstillsynen ger råd och anvisningar och beviljar bygglov, åtgärdstillstånd och övriga tillstånd samt utför myndighetstillsynen.

## Nyttiga länkar

<https://www.borga.fi/lov-for-byggande>

Internationella deklARATIONER och rekommendationer

<http://www.icomos.fi/sivut/kansainvaelinen.php>

En stadsarkeologisk inventering av Borgå 2008 (på finska)

<http://www.nba.fi/fi/File/592/porvoo-kaupunkiark-invent.pdf>

Korjauskortisto, Museiverket (på finska)

<http://www.nba.fi/fi/kulttuuriymparisto/rakennusperinto/restaurointi/korjauskortit>

Handbok om byggnadshistorisk utredning (på finska)

<http://www.nba.fi/fi/File/1112/talon-tarinat-opas.pdf>

Byggnadsarv

[www.rakennusperinto.fi](http://www.rakennusperinto.fi)

Minneslista för byggnadens årsunderhåll (på finska)

[http://www.rakennusperinto.fi/Hoito/Korjaus\\_artikkelit/fi\\_FI/Vuosihuollon\\_muistilista/](http://www.rakennusperinto.fi/Hoito/Korjaus_artikkelit/fi_FI/Vuosihuollon_muistilista/)

Rätt sätt att elda med ved (på finska)

[http://www.rakennusperinto.fi/Hoito/Korjaus\\_artikkelit/fi\\_FI/uuninlammitys/](http://www.rakennusperinto.fi/Hoito/Korjaus_artikkelit/fi_FI/uuninlammitys/)

Föreningen Rakennusperinnön ystävät ry

[www.tuuma.net](http://www.tuuma.net)

Gamla Borgå – riktlinjer för byggnadsvård 1989, Ahoniemi, Seppälä, Tallqvist

[http://www.porvoo.fi/library/files/57187bfaed6b975c12000b68/Kaavselv\\_vanha\\_porvoo\\_gamla\\_borga\\_rakennustapaohjeisto\\_-\\_riktlinjer\\_for\\_byggnadsvard-nettiversio.pdf](http://www.porvoo.fi/library/files/57187bfaed6b975c12000b68/Kaavselv_vanha_porvoo_gamla_borga_rakennustapaohjeisto_-_riktlinjer_for_byggnadsvard-nettiversio.pdf)

Gamla Borgå – Anvisning för anläggning av gårdsplaner 1999, Rihtniemi-Rauh

[http://www.porvoo.fi/library/files/57187c36ed6b9735a3000226/Kaavselv\\_vanha\\_porvoopihojen\\_rakennustapaohje-gamla\\_borgaanvisning\\_for\\_anlaggning\\_av\\_gardsplaner.pdf](http://www.porvoo.fi/library/files/57187c36ed6b9735a3000226/Kaavselv_vanha_porvoopihojen_rakennustapaohje-gamla_borgaanvisning_for_anlaggning_av_gardsplaner.pdf)

## Gamla bilder

[www.finna.fi](http://www.finna.fi)

Gamla bilder, av vilka Museiverkets och Svenska litteratursällskapet i Finland r.f.s bilder har använts i denna publikation. (Cc by 4.0 -Lisenssi <https://creativecommons.org/licenses/by/4.0/legalcode.fi>)

Borgå museums bildarkiv

Stadsplaneringen i Borgås gamla bilder

## Litteratur

*Ikkunakirja. Perinteisen puukunkun kunnostaminen*, Juulia Mikkola och Netta Böök, Moreeni 2011

*Kirvestyöt*, L.H. Roininen, Vammala 1957

*Perinnemestarin remonttikirja*, Hannu Rinne, WSOY 2009

*Rakennusapteen käsikirja – Byggnusapotekets handbok 3*, Anette Ringbom, Rakennusapteekki, Byggnusapotek Oy Ab 2009

*Suomalainen tapettikirja*, Maire Heikkinen, SKS 2009

*Suomen kaupunkirakentamisen historia*, Henrik Lilius och Pekka Kärki, SKS 2014

*Stora boken om byggnadsvård*, Göran Gudmundsson, Bonnier Fakta 2010

*Så renoveras torp och gårdar*, Ove Hidemark, ICA Bokförlag

*Talotohori*. Rakentajan pikkujättiläinen, Panu Kaila, WSOY 1997

*Vanhan talon historia ja hoito – Rakennusperintöä Turunmaan saaristossa*, Curatio Turunmaan korjausrakentamisyhdistys ry, Moreeni 2009

*Gamla Borgå – riktlinjer för byggnadsvård 1989*, Ahoniemi, Seppälä, Tallqvist, Borgå stad

*Talo kautta aikojen – Kiinteän sisustuksen historia*, M. Heikkinen, K. Heinämies, J. Jaatinen, P. Pietarila, Rakentajain kustannus Oy, 1989

*Turun kaakelin kakluunit*, Helena Soiri-Snellman, Turun maakuntamuseo 2003

*Suomalainen puukaupunki*, Henrik Lilius, Anders Nyborg A/S 1985

*Suomen keskiajan kivikirkot*, Markus Hiekkänen, SKS 2007

*Vanhan rakentajan sanakirja*, Erkki Helamaa, SKS 2006

*Borgå stads historia I – Borgåtraktens förhistoria. Medeltiden och 1500-talet*. Torsten Edgren och C.J. Gardberg, Borgå stad 1996

*Borgå stads historia II 1602–1809*, Ilkka Mäntylä, Borgå stad 1994

*Bevara & sköta en gammal trädgård*, Christina Ilminge, Prisma 2004

*Blommor från mormors tid*, Ulla Beyron

*Köksträdgården – Det gröna arvet*, Lena Israelsson

*Luonnonkasvit puutarhassa*, Pentti Alanko, Tammi 1996

*Palavarakkaus ja särkynyt sydän sekä muut perinteiset koristekasvit*, Pentti Alanko, Tammi 1992

*Ukonhattu ja ahkeraliisa – Perinteiset koriste- ja hyötykasvit*, Pentti Alanko och Pirkko Kahila

## Traditionella prydnadsväxter

Till de traditionella prydnadsväxterna räknas arter som tagits i bruk senast under 1900-talets första decennier. En del av dem är naturliga sorter och en del förädlade. Gamla inhemska lantväxter har anpassat sig till våra växtförhållanden och är härdiga och tåliga. Det är svårt att säga när en växt tagits i bruk eller etablerat sig.

Vitpyttä  
Stockros  
Sibirisk nunneört  
Murreva  
Stor riddarsporre  
Borstnejlika  
Diptam  
Fingerborgsblomma  
Aftonviol  
Studentnejlika  
Sibirisk pion  
Judekörs  
Blågull  
Flikrabarber  
Höstrudbeckia

I de gamla trädgårdarna i Borgå växer en del av för teckningens växter förvildade, t.ex. Akleja, aftonviol och sibirisk nunneört.

Räsvans  
Papegojamarant  
Ringblomma  
Trädgårdsaster  
Tuppkam  
Blåklint  
Lackviol  
Kranskrage  
Mattram  
Romersk riddarsporre  
Blävinda  
Pumpa  
Sommamejlika  
Timvisare  
Iberis  
Luktärt

De långa artförteckningarna från Borgå gymnasiums botaniska samlingar från åren 1783-87 innehåller många i dag välkända prydnadsväxter av främmande ursprung:

*Achillea ptarmica f. multiplex*  
*Alcea rosea*  
*Corydalis nobilis*  
*Cymbalaria muralis*  
*Delphinium elatum*  
*Dianthus barbatus*  
*Dictamnus albus*  
*Digitalis purpurea*  
*Hesperis matronalis*  
*Lychnis chalcidonica*  
*Paeonia anomala*  
*Physalis alkekengi*  
*Polemonium caeruleum*  
*Rheum palmatum*  
*Rudbeckia laciniata*

På listan över de dätida samlingarna fanns också bekanta ettåriga sommarblommor, slingerväxter och rabattväxter:

*Amaranthus caudatus*  
*Amaranthus tricolor*  
*Calendula officinalis*  
*Callistephus chinensis*  
*Celosia argentea*, *C. cristata*  
*Centaurea cyanus*  
*Cheiranthus cheiri*  
*Chrysanthemum coronarium*  
*Tanacetum parthenium (Chrysanthemum p.)*  
*Concolida ajacis*  
*Convolvulus tricolor*  
*Cucurbita pepo*  
*Dianthus chinensis*  
*Hibiscus trionum*  
*Iberis*  
*Lathyrus odoratus*

Sommarmalva  
Kaplobelia  
Judas penningar  
Blålupin  
Sommarlövkoja  
Jungfrun i det gröna  
Luktreseda  
Samrnetsblomster  
Sammetsblomster  
Indiankrasse  
Pappersblomster  
Zinnia

*Lavatera trimestris*  
*Lobelia erinus*  
*Lunaria annua*  
*Lupinus angustifolius*  
*Matthiola incana*  
*Nigella damascena*  
*Reseda odorata*  
*Tagetes erecta*  
*Tagetes patula*  
*Tropaeolum majus*  
*Xeranthemum annuum*  
*Zinnia*

Mångåriga blommor som använts sedan gammalt ingår i följande lista. En del av dessa har odlats ända sedan medeltiden.

Trädgårdsstormhatt  
Brokig stormhatt  
Stormhatt  
Nordisk stormhatt  
Alpslide  
Vippslide  
Vippslide  
Grå pilört  
Pärleternell  
Höstaster  
Videaster  
Stjämfloka  
Stor ormrot  
Toppklocka  
Hässleklocka  
Mariaklocka  
Ängsklocka  
Stor blåklocka  
Knölklocka  
Nässelklocka  
Bergklint  
Parksallat  
Borstnejlika  
Löjtnantshjärta  
Gemsrot  
Stor drakblomma  
Parkslide  
Jätteslide  
Kejsarkrona  
Ängsnäva  
Blodnäva  
Brunröd daglilja

*Aconitum x cammarum (A. x storkianum)*  
*Aconitum x cammarum 'Bicolor'*  
*Aconitum napellus*  
*Aconitum septentrionale (A. x lycotonum)*  
*Aconogonon alpinum (Polygonum a.)*  
*Aconogonon divaricatum (Polygonum d.)*  
*Aconogonon x fennicum*  
*Aconogonon weyrichii (Polygonum w.)*  
*Anaphalis margaritacea*  
*Aster novi-belgii*  
*Aster x salignus*  
*Astrantia major*  
*Bistorta major (Polygonum bistorta)*  
*Campanula glomerata*  
*Campanula latifolia*  
*Campanula medium*  
*Campanula patula*  
*Campanula persicifolia*  
*Campanula rapunculoides*  
*Campanula trachelium*  
*Centaurea montana*  
*Cicerbita macrophylla*  
*Dianthus barbatus*  
*Dicentra spectabilis*  
*Doronicum orientale*  
*Dracocephalum sibiricum*  
*Fallopia japonica (Reynoutria j.)*  
*Fallopia sachalinensis (Reynoutria s.)*  
*Fritillaria imperialis*  
*Geranium pratense*  
*Geranium sanguineum*  
*Hemerocallis fulva*

Klargul daglilja  
Funkia Alant  
Trädgårdsiris  
gamla hybrider  
Gråmalva  
Prästkrage  
Brandlilja  
Saffranslilja  
Tigerlilja  
Flocklilja  
Krollilja  
Sporreblomma  
Blomsterlupin  
Vitfryle  
Rosenma lva  
Myskmalva  
Pärhyacint  
Äkta förgätmigej  
Trädgårdsförgätmigej  
Pingstlilja  
Påsklilja  
Luktpion  
Bondpion  
Turkisk pion  
Dillpion  
  
Sibirisk vallmo  
Jättevallmo  
Paradisilja  
Pestrot  
Randgräs  
Höstflox gamla varianter  
Lappblågull  
Trädgårdsaurikel  
Lundviva  
Trädgårdsviva  
Gullviva  
Jordviva  
Såpnejlika  
Rysk blåstjärna  
Gyllenfetblad  
Röd käringkål  
Kanadensiskt gullris  
Praktbetonica  
Foderva llört  
Strålöga  
Aklejruta  
Kustruta  
Bullerblomster  
Vintergröna  
Luktviol

*Hemerocallis lilio-asphodelus*  
*Hosta*  
*Inula belenium*  
*Iris germanica ja iris barbara -hybridit*  
*Lavatera thuringiaca*  
*Leucanthemum vulgare*  
*Lilium bulbiferum*  
*Lilium bulbiferum subsp. croceum*  
*Lilium lancifolium*  
*Lilium maculatum -hybr.*  
*Lilium martagon*  
*Linaria vulgaris*  
*Lupinus polyphyllus*  
*Luzula luzuloides*  
*Malva alcea*  
*Malva moschata*  
*Muscari botryoides*  
*Myosotis scorpioides*  
*Myosotis sylvatica*  
*Narcissus poeticus*  
*Narcissus pseudonarcissus*  
*Paeonia Lactiflora -hybr.*  
*Paeonia officinalis*  
*Paeonia peregrina*  
*Paeonia tenuifolia*  
*Papaver bracteatum*  
*Papaver croceum*  
*Papaver pseudo-orientale*  
*Paradisea Iliastrum*  
*Petasites hybridus*  
*Pbalaris arundinacea 'Picata'*  
*Pblox paniculata*  
*Polemonium acutiflorum*  
*Primula Auricula -hybr.*  
*Primula elatior*  
*Primula Elatior -hybr.*  
*Primula veris*  
*Primula vulgaris*  
*Saponaria officinalis*  
*Scilla siberica*  
*Sedum aizoon*  
*Sedum telephium*  
*Solidago canadensis*  
*Stachys grandiflora*  
*Symphytum asperum*  
*Telesia speciosa*  
*Thalictrum aquilegifolium*  
*Thalictrum minus*  
*Trollius europaeus*  
*Vinca minor*  
*Viola odorata*

Redan på 1800-talet användes bl.a. följande buskar och mindre träd:

Häckhagtorn	<i>Crataegus grayana</i>
Trädhagtorn	<i>Crataegus submollis</i>
Gulltry	<i>Lonicera chrysantha</i>
Rosentry	<i>Lonicera tatarica</i>
Luktschersmin	<i>Philadelphus coronarius</i>
Druvfläder	<i>Sambucus racemosa</i>
Rönnspirea	<i>Sorbaria sorbifolia</i>
Kvastspirea	<i>Spiraea chamaedryfolia</i>
Bukettspirea	<i>Spiraea media</i>
Purpurspirea	<i>Spiraea × rosalba</i>
Snöbär	<i>Symphoricarpos albus var. laevigatus</i>
Norrlandssyren	<i>Syringa × henryi</i>
Ungersk syren	<i>Syringa josikaea</i>
Syren	<i>Syringa vulgaris</i>

Vanhoja ruusuja ovat:

Finnros	<i>Rosa acicularis</i>
Jungfruros	<i>Rosa alba</i>
Stenros	<i>Rosa canina</i>
Centifolieros	<i>Rosa centifolia</i>
Mossros	<i>Rosa centifolia 'Muscosa'</i>
Nyponros	<i>Rosa dumalis</i>
Kyrkogårdsros	<i>Rosa 'Francofort'</i>
Valamosros	<i>Rosa 'Splendens' (Gallica-hybr.)</i>
	<i>Rosa glabrifolia</i>
Kanelros	<i>Rosa majalis</i>
Bukettros	<i>Rosa majalis 'Foecundissima'</i>
Tomedalsros	<i>Rosa majalis 'Tornedal'</i>
Nordisk ros	<i>Rosa 'Minette'</i>
	<i>Rosa × malyi</i>
Finlands vita ros	<i>Rosa pimpinellifolia 'Plena'</i>
	<i>Rosa 'Poppius' (Pimpinellifolia-hybr.)</i>
	<i>Rosa 'Staffa' (Pimpinellifolia-hybr.)</i>
	<i>(Rugosa-hybr.)</i>
Rosa 'Kaiserin des Nordens'	
Kamtjatkaros	<i>Rosa × spaethiana</i>

Gamla slingväxter är bl.a.:

Lejongapsranka	<i>Asarina erubescens</i>
Hundrova	<i>Bryonia alba</i>
Röd hundrova	<i>Bryonia cretica subsp. dioica</i>
Snarvinda	<i>Calystegia sepium</i>
Skär snarvinda	<i>Calystegia sepium subsp. spectabilis</i>
Klockranka	<i>Cobaea scandens</i>
Rankspenat	<i>Hablitzia tamnoids</i>
Humle	<i>Humulus lupulus</i>
Rosenvial	<i>Lathyrus latifolius</i>

Luktärt  
Äkta kaprifol  
Vildkaprifol  
Manfröranka  
Manfröranka  
Vildvin  
Blomman för dagen  
Rosenböna  
Spanska flaggan  
Indiankrasse  
Fjärilskrasse

*Lathyrus odoratus*  
*Lonicera caprifolium*  
*Lonicera periklymeum*  
*Menispermum canadense*  
*Menispermum dauricum*  
*Parthenocissus inserta*  
*Pharbitis purpurea*  
*Phaseolus coccineus*  
*Quamoclit lobata*  
*Tropaeolum majus*  
*Tropaeolum peregrinum*