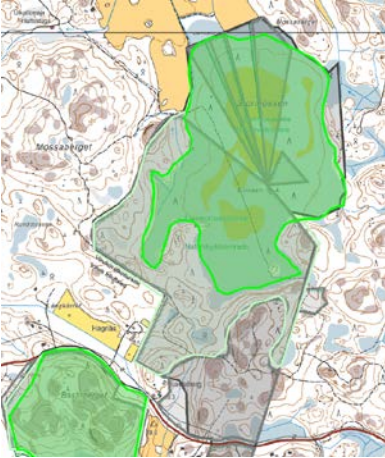


HKS 10 Stormossenin keidassuo

Suojelu- ja rauhoituspäätökset



Stormossenin eteläosan luonnonsuojelualue on perustettu Uudenmaan lääninhallituksen päätöksellä 26.4.1993 LUO 106, pohjoisosan luonnonsuojelualueet on perustettu Uudenmaan ympäristökeskuksen päätöksillä 23.9.1998 LUO 550, 27.11.1998 LUO 501 ja 20.12.1999 LUO 802.

Osa Porvoonjoen suiston – Stensbölen Natura 2000 -aluetta (FI0100074). Kuuluu valtakunnalliseen soidensuojeluohjelmaan.

Maanomistus

Suon eteläosan ja suuren osan ympäröivästä metsästä omistaa Svenska litteratursällskapet i Finland rf. Suoalueen pohjoisosan omistus on jakautunut useiden eri omistajien kesken ja muun muassa Porvoon kaupunki omistaa osia suon pohjoisosasta. Valtio on ostanut kiinteistöjä suon itä- ja pohjoisosasta suojelualueiksi.

Natura alueen luontotyytit

Keidassuot, kuusivaltaiset puustoiset suot

Historia

Stormossen on syntynyt merestä aikoinaan kuroutuneeseen altaaseen. Suon pohjalta löytyy jäänteitä murtoveden piilevistä ja putkilokasveista. Nykyään suon korkeus merenpinnasta on noin 16 metriä. Tyypillisenä rannikon keidassuona se kasvaa korkeutta ympäristöönsä nähden, kun rahkasammalikkoo kerrostuu yhä enemmän suolle.

Maiseman kehitys

Stormossen avautuu etenkin suon etelänpuoleiselta kallioalueelta laajana ja koskemattoman oloisena erämaana, mikä on Etelä-Suomen oloissa poikkeuksellista. Maisema ei tule nykyisestä juuri muuttumaan, koska pääosa suota ympäröivistä metsistä on myös suojeltu.

2000-luvun alussa

Keidassuon tilassa ei ole tapahtunut oleellisia muutoksia 2000-luvulla.

Erityiset arvot

Stormossen on Etelä-Suomen oloissa poikkeuksellisen luonnontilaisena säilynyt laaja keidassuo. Suolla ja sen reunametsissä pesivät suurista petolinnuista muun muassa hiirihaukka ja viirupöllö. Alueella viihtyy runsaasti myös hirvieläimiä ja metsäkanalintuja.

Keidassuohon rajautuvissa suojelluissa korvissa esiintyy monia harvinaisia kasvilajeja, kuten tuoksumatara, kevätlinnunsilmä, lehtopähkämö, lehtosinijuuri ja metsälehmus.

Uhkatekijät, herkkyys ja mahdollisuudet

Suojeltuun suohon ei kohdistu tällä hetkellä erityisiä uhkatekijöitä. Suon yli kulkeva talvinen ulkoilureitti aiheuttaa jonkin verran kulutusta reitillä ja sen läheisyydessä. Suo ja sen reuna-alueet soveltuvat erinomaisesti muun muassa marjastukseen ja sienestykseen ja luonnon monipuoliseen havainnointiin. Vanhojen metsäojien tukkimisella voidaan parantaa keidassuon vesitasetta ja ennallistaa keidassuon reunamien korpia. Lahopuita lisäämällä voidaan monipuolistaa reunametsien luontoa. Lahopuuta kertyy vähitellen luontaisesti.

Asemakaava

Alueella ei ole asemakaavaa. Keskeisten alueiden osayleiskaavassa suo on osoitettu suojelualueeksi.

Käyttösuunnitelma ja rajoitukset

Suojelualueella saa liikkua ulkoilu- ja latureittiä myöten. Alueelta saa kerätä sieniä ja marjoja. Rauhoitusmääräyksillä on kielletty kasvien ja eläinten keräys ja vahingoittaminen, suunnistus- ja muut vastaavat kilpailut, tulenteko, telttailu ja muu leiriytyminen ja moottoriajoneuvoilla liikkuminen.

Hoidon tavoitteet

Stensbölen suojelualueiden hoito- ja ennallistamissuunnitelmassa esitetään suon länsireunassa sijaitsevien vanhojen metsäojien patoamista sekä lahopuun lisäämistä reunametsissä.