

## HKS osa-alue 2 Vanha Porvoo

### Suojelu- ja rauhoituspäätökset



- Muinaisjäänösrekisteri
- Rakennetut kulttuuriympäristöt RKY
- Valtakunnallinen maisemakokonaisuus
- Natura-alueet
- Suojeluohjelma-alueet
- Luonnonsuojelualueet
- Kansallinen kaupunkipuisto
- Peruskartta

Vanha Porvoo on valtakunnallisesti merkittävä rakennettu ympäristö. Ennen isoavihaa rakennetun kaupunkialueen arkeologiset kerrostumat ovat muinaismuistolain rauhoittamia. Rekisteritunnus on FI.1000272.1000006161. Rakennusperintörekisterissä ovat tuomiokirkko, tapuli ja pikkukirkko, tuomiokapitulin rakennukset sekä kultasepäntiike osoitteessa Välikatu 3. Myös yksityisiä asuntoja on suojeltu rakennussuojelulain nojalla: Runoilijakoti, Jokikatu 24 ja Jokikatu 26. Osa Vanhasta Porvoosta on pohjavesialuetta.

### Maanomistus

Lähes koko alue on yksityisomistuksessa. Yksityisiä kiinteistöjä on yli 150. Kirkon kortteli on Porvoon seurakuntayhtymän omistuksessa. Kaupunki omistaa pienet puistoalueet, torit ja katualueet.

### Historia

Porvoon kaupunki on perustettu 1380-luvulla, vaikka Porvoon kirkko mainitaan jo vuonna 1327. Paikalla on ollut asutusta jo kauan sitä ennen. Kaupungin vanhin rakennettu alue on oletettavasti sijainnut yläkaupungissa kirkon ympäristössä. Raatihuoneentori alakaupungissa on mahdollisesti muodostunut vasta 1400-luvun puolivälissä. Jokikatu ja Välikatu ovat kaupungin keskiaikaisia katuja, Vuorikadun ja Kirkkokadun välinen alue on rakennettu ilmeisesti vasta uuden ajan alussa. Lukuisten tulipalojen jälkeen on aina pyritty jossain määrin suoristamaan ja leventämään katuja, mutta keskiaikainen rakenne on säilynyt. Kasvilajistossakin on säilynyt joitakin hyvin vanhan kulttuurin lajeja.

Kaupunkia rakennettiin 1500-luvulla useasti uudelleen hävitysten jäljiltä. Tulipalot, sodat, kaupungin lakkauttamiset ja pakkomuutot koettelivat kaupunkilaisia. Asutus kuitenkin laajeni 1600-luvulla, ja 1700-luvulle tultaessa kaupungissa oli lähes 300 asuttua tonttia ja niiden lomassa pieniä aidattuja kasvimaita. Varakkaat porvarit omistivat taloutensa eri toimiin tarkoitettuja tontteja eri puolilla kaupunkia.

1700-luvun puolivälissä Porvoo oli 1500 asukkaan kaupunkina Suomen suurimpia. Valistuksen ajan kulttuurielämää oli vilkastuttanut kaupan kasvu sekä piispanistuin ja lukio,

jotka siirrettiin tänne Venäjälle menetetyistä Viipurista. Oppineet uudet asukkaat toivat kaupunkiin uutuuksia kuten monia uusia hyötykasvilajeja. Kun Suomi liitettiin Venäjään autonomisena suuriruhtinaskuntana 1809. Keisari Aleksanteri I määräsi ensimmäiset valtiopäivät pidettäväksi Porvoossa. Pääosa Vanhan Porvoon rakennuksista on rakennettu aikavälillä 1760 - 1820.

## Maiseman kehitys

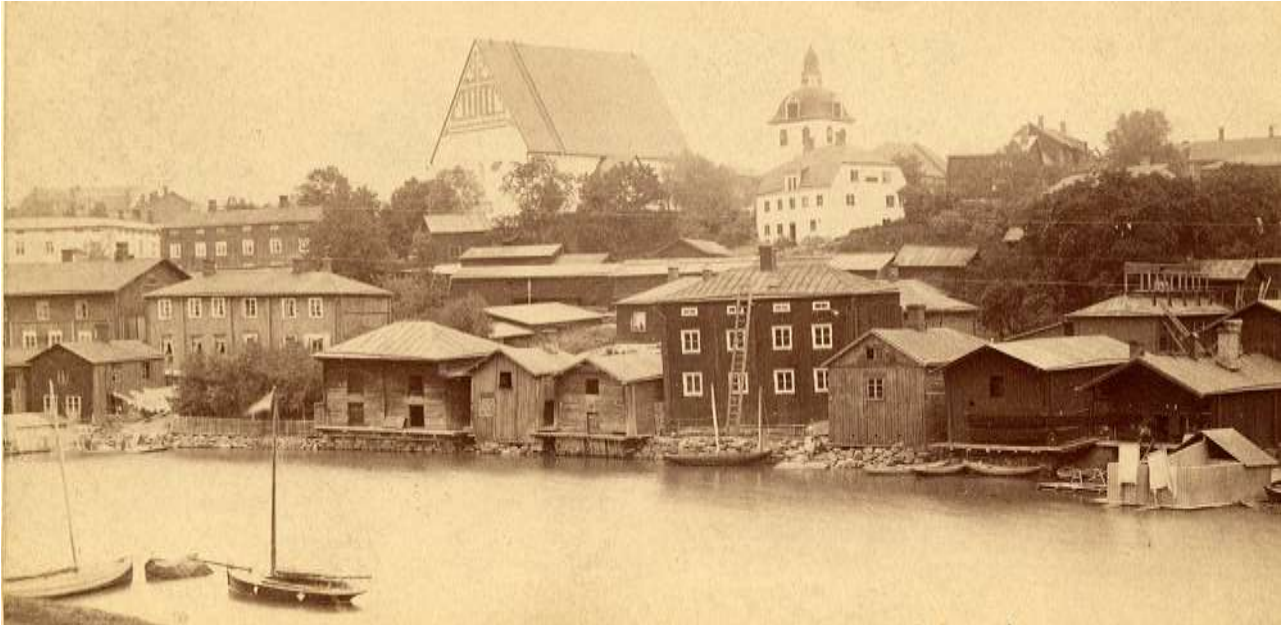
Suurpalo tuhosi Porvoosta kaksi kolmasosaa kesällä 1760. Kaupungin 293 talosta tuhoutui 202. Tulelta säästyivät muun muassa 1700-luvun alussa rakennettu puukirkko, vastapystytetty lukiorakennus sekä köyhälistön asuinalue kirkon itä- ja pohjoispuolella. Kaupungin rikkaimmat porvarit rakensivat palon jälkeen talonsa kivistä. Linnoitusmestari Gotthard Flensburgin johdolla rakennettiin kaksi kiviaittoa ja kuusi kivitaloa, muun muassa raatihuone, kauppias Holmin talo, kappalaisen talo sekä linnoitusmestarin oma koti. Uudet puurakennukset tehtiin pääasiassa vanhojen kivijalkojen ja kellarien päälle. Tonteilla rakennettiin yleensä yksi- tai kaksikerroksisen asuinrakennus sekä omistajan varallisuudesta ja elinkeinosta riippuen ulkorakennuksia kuten leivintupia, makasiineja ja aittoja tai karjasuojia. Pihatilaa käytettiin usein elinkeinon harjoittamiseen. Uusia kulttuurikasvilajeja tuotiin pihapuutarhoihin erityisesti hyödyn aikakaudella 1700-luvulla. Tonteille ja niiden välissä viljeltiin pieniä tupakkapelloja, kaalimaita, marjapensaita ja hedelmäpuitakin kasvatettiin.

Kesällä 1775 Kuningas Kustaa III:n vierailua varten kivettiin mukulakivillä useita katuja, parannettiin toria, aidattiin pääkatujen varsilla olevia tontteja ja punamullattiin taloja. Katujulkisivujen arkkitehtuuria kohennettiin kustavilaisilla ja klassismin piirteillä.

Empiretyylisuunta vaikutti rakentamiseen ja rakennusten ulkoasuun myös Vanhassa Porvoossa 1800-luvulla, vaikka katuverkkoa ei suoristettukaan. Paloturvallisuussyistä suositeltiin lehtipuiden istuttamista ja hedelmäpuiden määrä kasvoi. Katunäkymiä rajattiin tiiviillä umpiaidoilla. Niiden yli näkyi paikoin syreenipensaiden ja hedelmäpuiden latvuksia sekä muutamalla tontilla muotoon leikattu jalopuu. Kauppatujen ilme muotoutui 1800-luvun lopulla, kun puodit ja verstaat lisääntyivät ja julkisivuihin puhkottiin näyteikkunoita.



*Kuva 1 Kirkkokatua 1900-luvun alussa. Kuva Porvoon museo*



*Kuva 2. Valokuva vastarannalta vuodelta 1886 ennen kuin Jokikatu levennettiin ja ranta-aitat purettiin Vanhan sillan ja torin välistä. Kuva Porvoon museo*

Teollistuminen toi kaupunkiin työväestöä. Kaupunkirakennetta tiivistettiin ja moni kaalimaa ja puutarha sai väistyä rakennusten tieltä. Karjasuojia ja aittoja muutettiin asunnoiksi ja useat talot jaettiin pieniksi hellahuoneiksi, jotka annettiin vuokralle. Samalla tontilla saattoi asua jopa toistakymmentä ruokakuntaa. Uudisrakennukset pyrittiin 1900-luvulla sovittamaan vanhojen rakennusten joukkoon siten, että ne eivät herätä huomiota, mutta edustavat omaa aikaansa. Kaupungin kattomaisema muuttui, sillä 1700-luvun mansardikatot hävisivät rakennusjärjestysmääräysten vuoksi ja pihoille alkoi kasvaa suuria puita.



### **2000-luvun alussa**

Nykyinen Vanha Porvoo on paljolti peräisin 1700-luvun loppupuolelta. Vaikka rakennusten ilme on muuttunut vuosien varrella, voi monella kadulla ja torilla erottaa kustavilaisen kaupunki-ihanteen piirteet. Katutila on tiivis, koska kaksikerroksiset talot on rakennettu vierekkäin kapean kadun varrelle ja pihat on aidattu korkein aidoin.

### **Erityiset arvot**

Vanhan Porvoon arkeologiset arvot kiinnittyvät maaperän vanhoihin kulttuurikerroksiin, joiden mukaan on rajattu kaupunkiarkeologinen alue. Antikvaarisia arvoja on myös keskiaikaiseen kaavaan pohjautuvassa katutilassa, vanhoissa rakennuksissa, kellareissa ja rakennusosissa. Kulttuurihistoriallisia ja rakennushistoriallisia arvoja kiinnittyy vanhaan rakennuskantaan, muutamissa rakennuksissa säilyneisiin alkuperäisiin käyttötapoihin ja niihin liittyviin

sisustuksiin, julkisivuarkkitehtuuriin sekä tori- ja katutiloihin. Kulttuurihistoriallisia arvoja on alueen museoiden sekä kirkon ja tuomiokapitulin kiinteissä sisustuksissa, esineistössä, arkistoissa ja yleisölle näyttäytyvissä tilaisuuksissa ja näyttelyissä.

Luonnonmonimuotoisuuteen liittyvät arvot kiinnittyvät harvinaiseen, pitkän kulttuurivaikutuksen myötä kehittyneeseen kasvilajistoon.

Sosiaaliset arvot liittyvät julkiseen yhteiseen katu- ja toritiloihin sekä niissä toteutuviin traditioihin ja tapahtumiin. Myös yksityisissä kiinteistöissä tarjottaviin palveluihin liittyy sosiaalisia arvoja. Vanha Porvoo on myös arvokas paikallisena identiteettitekijänä, sillä hyvä mielikuva porvoolaisuudesta kiinnittyy osittain idylliseen ja ainutlaatuisen Vanhaan Porvooseen.

### **Uhkatekijät, herkkyys ja mahdollisuudet**

Vanhat rakennukset ovat asemakaavalla suojeltuja. Niitä koskevissa uudistus ja muutostöissä kiinnitetään rakennusvalvonnassa erityistä huomiota alkuperäisten piirteiden säilyttämiseen. Asemakaavan mukainen talousrakennusten uudisrakentaminen muodostaa pihapiirien säilymiselle pienen uhan, jollei uudisrakentamisen rakennustapaa ja mitoitusta soviteta huolellisesti vanhaan. Palovaara uhka on aina tulisijallisissa puurakennuksissa. Sen vuoksi ovat hormit ja uunit pidettävä hyvässä kunnossa.

Kaikki kaivutyöt kajoavat vanhoihin maakerroksiin, ja saattavat hävittää arkeologista perintöä. Toisaalta kaivuutöihin liittyvä tutkimustyö valottaa alueen historiaa.

Turistivirrat, elintason nousu ja elintapojen muutokset voivat aiheuttaa selviä muutoksia rakennusten, pihapiirien ja katutilojen käytössä. Ne saattavat aiheuttaa muutoksia myös kiinteisiin rakennusosiin sekä pihamaahan ja katupintoihin. Niiden vuoksi voidaan pihaille ja kaduille tuoda miljöön aitoutta häiritseviä, vieraita rakenteita. Helposti saatavilla olevat uudet rakennusaineet ja valmiit rakennusosat ovat vieraita perinteiselle suomalaiselle rakennustavalle. Niiden käyttö uhkaa rakennusten ja pihojen vanhojen osien aitoutta ja koko miljöön autenttisuutta.

Vanhalle Porvoole ominaista kaupunkikuvaa ja miljöön mittakaavaa uhkaavat suureiksi kasvavat pihapuut. Kasvavat puut rikkovat paikoin rakennusten perustuksia ja räystäitä. Ne myös peittävät ainutlaatuisen kattomaiseman. Pihapiireissä isot heikentävät vanhojen kulttuurikasvilajien ja kulttuurinseuralaislajien elinedellytyksiä. Harvinainen ja rikas vanha kasvilajisto edellyttää perinteistä hoitoa ja pihapiirin erilaisten osien luonteen ja maaperän



säilyttämistä. Se ei edellytä suurta työpanosta, vaan enemmänkin tietoa ja osaamista – pihaperinteen jatkumista samankaltaisena samalla paikalla.

### **Asemakaava**

Vanhan Porvoon alueella on voimassa vuonna 1993 vahvistettu asemakaava. Siihen on tehty useita pieniä kaavamuutoksia. Alueen rakennustapaohjeet päivitetään vuonna 2017. Sen yhteydessä uudistetaan asemakaavan erityismääräykset. Yksityiset tontit ovat kaavassa pääsääntöisesti asuintontteja. Vanhojen kauppakatuja varsilla on asumisen lisäksi mahdollista muukin toiminta, kuten kaupat, kahvilat ja monenlainen matkailua palveleva toiminta. Holmin talo ja vanha raatihuone ovat asemakaavassa museorakennuksia.

### **Käyttösuunnitelma ja rajoitukset**

Lähes kaikki rakennukset ovat yksityisomistuksessa ja niiden käyttö on asemakaavan mukaista. Kansallinen kaupunkipuisto ei tee alueesta millään lailla museota eikä yksityisistä pihoista millään lailla julkisia.

Vanha Porvoo on suosittu matkailukohde. Matkailuun ja matkailijoiden palvelemiseen liittyvät rakenteet tulee hienovaraisesti sovittaa katutilaan rakennustapaohjeiden mukaisesti. Vanhassa Porvoossa ei voi järjestää tapahtumia, jotka tuovat liikennettä kapeille kaduille, tai edellyttävät pysäköintiä nykyisiä matkailupaikoitusalueita lähempänä.

### **Hoidon tavoitteet**

Katualueiden kehittämisessä ja hoidossa on tavoitteena säilyttää tai palauttaa autenttinen miljöokuva. Kiinteistöjen omistajat vastaavat kiinteistöjen hoidosta ja kunnossapidosta. Ainutlaatuisen kasvillisuuden ja sen kaupunkikuvallisen roolin säilyttämisen kannalta tärkeintä olisi, ettei alueelle tuotaisi haitallisia vieraslajeja eikä istutettaisi korkeiksi kasvavia puita eikä lainkaan havupuita.