

Mikä kansallinen kaupunkipuisto on?

Kansallinen kaupunkipuisto on pitkän aikavälin maankäytön suunnittelua. Se turvaa kaupunkikeskustan puistojen, metsien ja rantojen virkistyskäytön säilymisen ja luonnon suojelun. Kaupunki sitoutuu kaavoituksessaan säilyttämään alueen arvot ja erityispiirteet. Alue on kokonaisuus, joka muodostetaan arvokkaasta kaupunkiympäristöstä ja historiallisista viheralueista, puistometsistä sekä luonnonsuojelualueista. Kansallista kaupunkipuistoa voidaan käyttää monipuolisesti. Alueella asutaan ja huolehditaan vanhoista rakennuksista kuten ennenkin. Jatkossa alueen arvokasta kulttuurimiljöötä ja luonnonympäristöä kehitetään arvot säilyttäen. Kaupungit voivat hakea kansallisen kaupunkipuiston perustamista. Ympäristöministeriö tekee perustamisesta päätöksen, jos ehdotettu alue täyttää kriteerit. Päätös osoittaa alueen kansallisen merkityksen.

Vad är en nationalstadspark?

En nationalstadspark innebär långsiktig planering av markanvändningen. Med hjälp av den ser man till att parker, skogar och stränder i stadens centrum bevaras för rekreation och tryggar naturvärden. Staden förbinder sig att bevara området värden och särdrag i planläggningen. Området är en helhet som består av värdefull stadsmiljö och historiska grönområden, parkskogar och naturskyddsområden. Nationalstadsparken kan användas mångsidigt. Man bor i området och sköter de gamla byggnaderna så som tidigare. I fortsättningen utvecklas den värdefulla kulturmiljön och naturmiljön i området på ett sådant sätt att värdena bevaras. Städerna kan ansöka om att man ska inrätta en nationalstadspark. Miljöministeriet fattar beslut om att inrätta nationalstadsparken om området uppfyller kriterierna. Beslutet visar områdets nationella betydelse.



Ilmakuussa on esitetty alueen rajaus kaupungin keskustassa: Metsäiset mäet vasemmalla ovat Linnamäen muinaislinna ja rautakautinen Pikkulinnamäen kalmisto. Keskiaikainen kirkko näkyy keskellä Vanhaa Porvoota. Vuonna 1789 perustettu hautausmaa on rajauksessa oikealla. Keskustassa alueeseen kuuluvat joen varren rantapuistot ja entinen teollisuuskortteli "Taidetehdas".

Flygfotografi över Borgå centrum: Avgränsningen av nationalstadsparken har angetts med streck. De skogbevuxna kullarna till vänster är Borgbackens fornborg och Lilla Borgbackens gravfält från järnåldern. Den medeltida kyrkan syns mitt i gamla stan. Den 1789 anlagda begravningsplatsen finns avgränsad till höger. I centrum hör till området strandparkerna vid ån och det gamla industrikvarteret "Konstfabriken".



Laki kansallisista kaupunkipuistoista

Maankäyttö- ja rakennuslain 68 §: "Kaupunkimaiseen ympäristöön kuuluvan alueen kulttuuri- tai luonnonmaiseen kauneuden, luonnon monimuotoisuuden, historiallisten ominaispiirteiden tai siihen liittyvien kaupunkikuvallisten, sosiaalisten, virkistysellisten tai muiden erityisten arvojen säilyttämiseksi ja hoitamiseksi voidaan perustaa kansallinen kaupunkipuisto. Kansalliseen kaupunkipuistoon voidaan osoittaa alueita, jotka tämän lain mukaisessa kaavassa on osoitettu puistoksi, virkistys- tai suojelualueeksi, arvokkaaksi maisema-alueeksi tai muuhun kansallisen kaupunkipuiston tarkoituksen kannalta sopivaan käyttöön. Puistoon osoitetaan ensi sijassa kunnan, valtion tai muun julkisyhteisön omistuksessa olevia alueita. Muita alueita puistoon voidaan osoittaa omistajan suostumuksella. Omistajan suostumus ei ole kuitenkaan tarpeen, jos puiston perustamispäätöksessä tai hoito- ja käyttösuunnitelmassa ei anneta aluetta koskevia 70 §:ssä tarkoitettuja määräyksiä. (30.12.2008/1129)"

Porvoon kansallisen kaupunkipuiston perustamispäätöksessä ja alueen hoito- ja käyttösuunnitelmassa ei anneta 70 §:ssä tarkoitettuja määräyksiä. Ennen vuoden 2008 lakimuutosta on kuitenkin 146 yksityiseltä maa- tai rakennuskiinteistön omistajalta Vanhasta Porvoosta, Pappilanmäeltä, asemansseudulta, empirekortteleista, Kokoniemestä sekä Sikosaaresta, Haikosta ja Villa Wilhelmsbergistä saatu suostumus alueiden liittämistä kansalliseen kaupunkipuistoon. Porvoossa on poikkeuksellisen paljon yksityisiä maanomistajia ja he ovat suhtautuneet positiivisesti asiaan.

Lag om nationalstadsparker

Markanvändnings- och bygglagen, 68 §: "För att bevara och värda kultur- eller naturlandskapets skönhet, naturens mångfald eller historiska särdrag inom ett område som hör till den urbana miljön eller därtill anslutna värden i stadsbilden, sociala värden, rekreativvärden eller andra särskilda värden kan en nationalstadspark inrättas. För en nationalstadspark kan avsättas områden som i en plan enligt denna lag har avsatts som park, rekreativ- eller skyddsområde, värdefullt landskapsvårdsområde eller för någon annan användning som är lämplig med tanke på syftet med en nationalstadspark. För en park avsätts i första hand områden som ägs av kommunen, staten eller något annat offentligt samfund. Andra områden kan avsättas för parken med ägarens samtycke. Ägarens samtycke behövs dock inte, om det för området inte i beslutet om att inrätta parken eller i skötsel- och nyttjandeplanen utfärdas bestämmelser enligt 70 §. (30.12.2008/1129)"

I beslutet om att inrätta nationalstadsparken i Borgå eller i skötsel- och nyttjandeplanen för området ges inte bestämmelser enligt 70 §. Före lagändringen år 2008 gav ändå 146 privata ägare till mark- eller byggnadsfastigheter i Gamla stan i Borgå, Prästgårdsbacken, järnvägsstationens område, empirekvarteren, Kokon, Svinö, Haiko och Villa Wilhelmsberg sitt samtycke till att områdena ansluts till nationalstadsparken. I Borgå finns exceptionellt många privata markägare och de har haft en positiv inställning i frågan.

Porvoon kansallisen kaupunkipuiston alue

Alueella tulee esille Suomen historia maan varhaisista asutusvaiheista lähtien läpi keskiajan tähän päivään. Luonnonperintönsä puolesta alue edustaa uusmaalaista vaihtelevaa jokisuun luontoa. Pitkä asutushistoria ja kulttuuri ovat jättäneet siihen jälkensä.

Alueen maapinta-ala on hieman yli 1100 hehtaaria. Vesi-alueita on kansallisen kaupunkipuiston rajauksen sisällä yli 1000 hehtaaria. Näistä vesialueista kansalliseen kaupunkipuistoon kuuluvat Ruskiksen ja Stensbölen luonnonsuojelualueiden vesialueet.

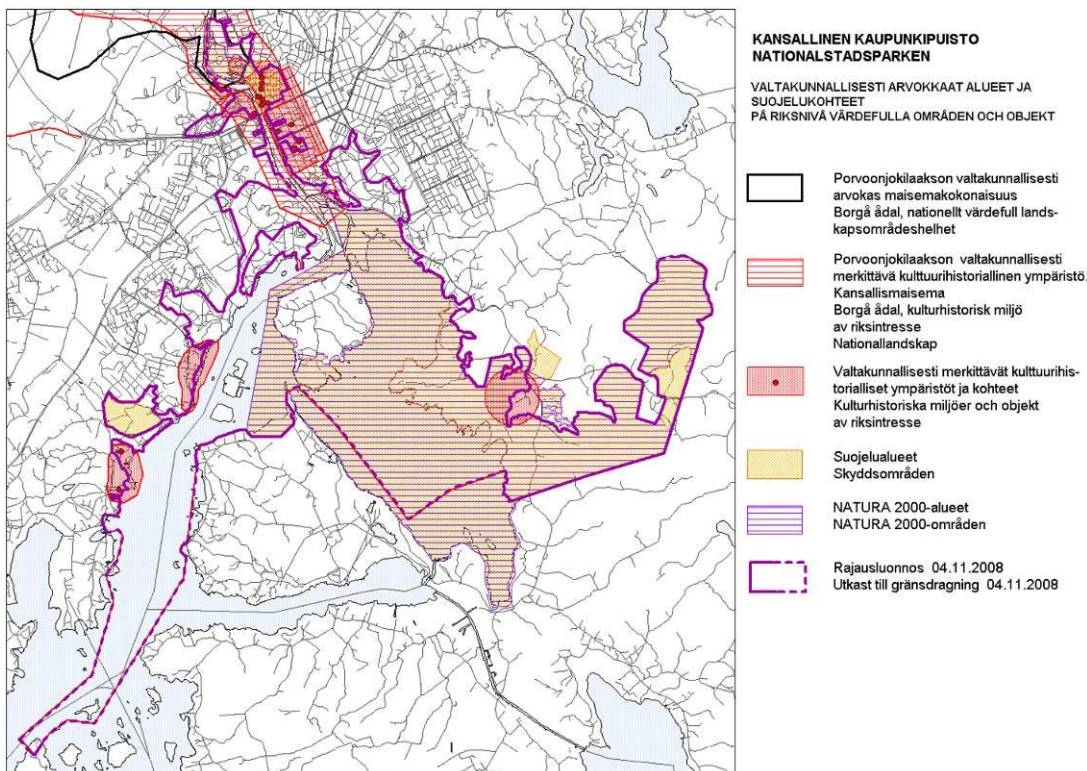
Alue on kulttuuri- ja luonnonmaisemaltaan kaunista Porvoon jokisuun maisemaa. Siihen kuuluvat keskeiset muinaismuistoalueet ja historiallisia kaupunkialueita, vakiintuneet vanhat puisto- ja virkistysalueet sekä luonnonsuojelualueita. Kansallisesti arvokkaat muistipaikat ovat keskiaikainen Linnamäki, Vanha Porvoo, Näsinmäen hautausmaa ja empireajan umpikorttelit. Luonnon monimuotoisuutta on ennen kaikkea suiston kansainvälisesti arvokkaalla lintulahdella. Stensbölen luonnonsuojelualueilla on monenlaisia luonnonympäristöjä. Kaupunkilaisille tärkeitä ovat jokirannan puistovyöhyke sekä rantapromenadi kahviloineen. Jo 1800-luvulla tunnettuja puistometsiä ja näköalapaikkoja ovat Näsin puistometsä, Kokkonniemen kansanpuisto, Joonaanmäki, Gammelbackan kartanon entinen puisto ja Tornberget sekä Lennätinvuori Haikossa. Kulttuurihistoriallisesti merkittäviä kohteita ovat Haikon kartano, Edelfeltin ateljeemuseo, Villa Wilhelmsberg sekä Stensbölen kartanoa ympäröivä kulttuurimaisema. Nämä 1800-luvun puistokulttuurin kohteet ja luonnonsuojelualueet ympäröivät Porvoonjoen suistoa.

Området för nationalstadsparken i Borgå

Området berättar om Finlands historia från landets tidiga bosättning genom medeltiden fram till nutiden. Områdets naturarv representerar en nyländsk varierande natur vid åmynningen, där en lång bosättningshistoria och kultur har satt sina spår.

Områdets markareal är lite över 1 100 hektar. I det område som avgränsats för nationalstadsparken ingår över 1 000 hektar vattenområden. Av dessa vattenområden ingår i nationalstadsparken vattenområdena i Ruskis och Stensböle naturskyddsområden.

Området ligger vid Borgå åmynning och har vackert kultur- och naturlandskap. Området omfattar centrala forminnesområden och historiska stadsområden, etablerade gamla park- och rekreationsområden samt naturskyddsområden. Nationellt värdefulla minnesplatser är medeltida Borgbacken, Gamla stan i Borgå, Näse begravningsplats och de slutna kvarteren från empiretiden. I synnerhet i den internationellt värdefulla fågelviken vid åmynningen finns exempel på naturens mångfald. I naturskyddsområdena i Stensböle finns många slags naturmiljöer. Åstrandens parkzon och strandpromenaden med sina caféer är betydelsefulla för stadsborna. Till parkskogar och utsiktsplatser som var kända redan på 1800-talet hör parkskogen i Näse, folkparken i Kokon, Jonasbacken, Gammelbacka gårds gamla park och Tornberget samt Telegrafberget i Haiko. Kulturhistoriskt betydande objekt är Haiko gård, Edelfelts ateljémuseum, Villa Wilhelmsberg och kulturlandskapet kring Stensböle gård. Dessa parkkulturs objekt och naturskyddsområden från 1800-talet omger Borgå åmynning.

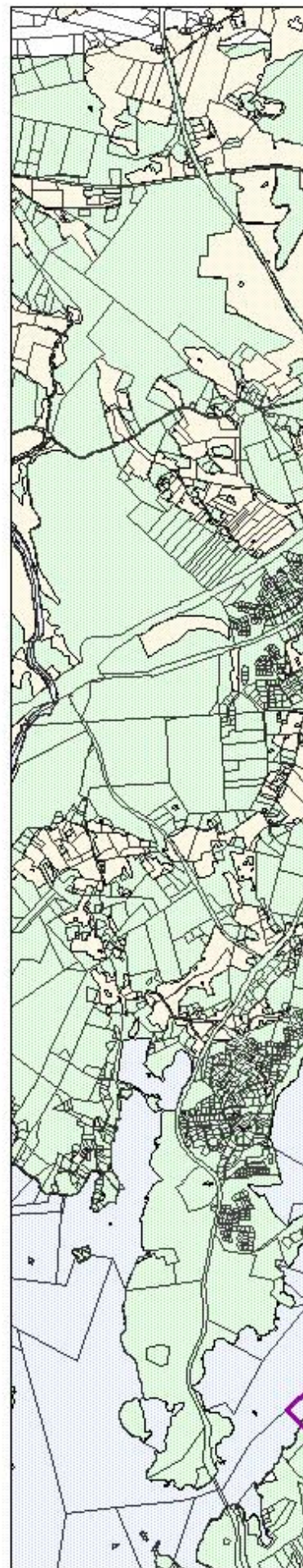


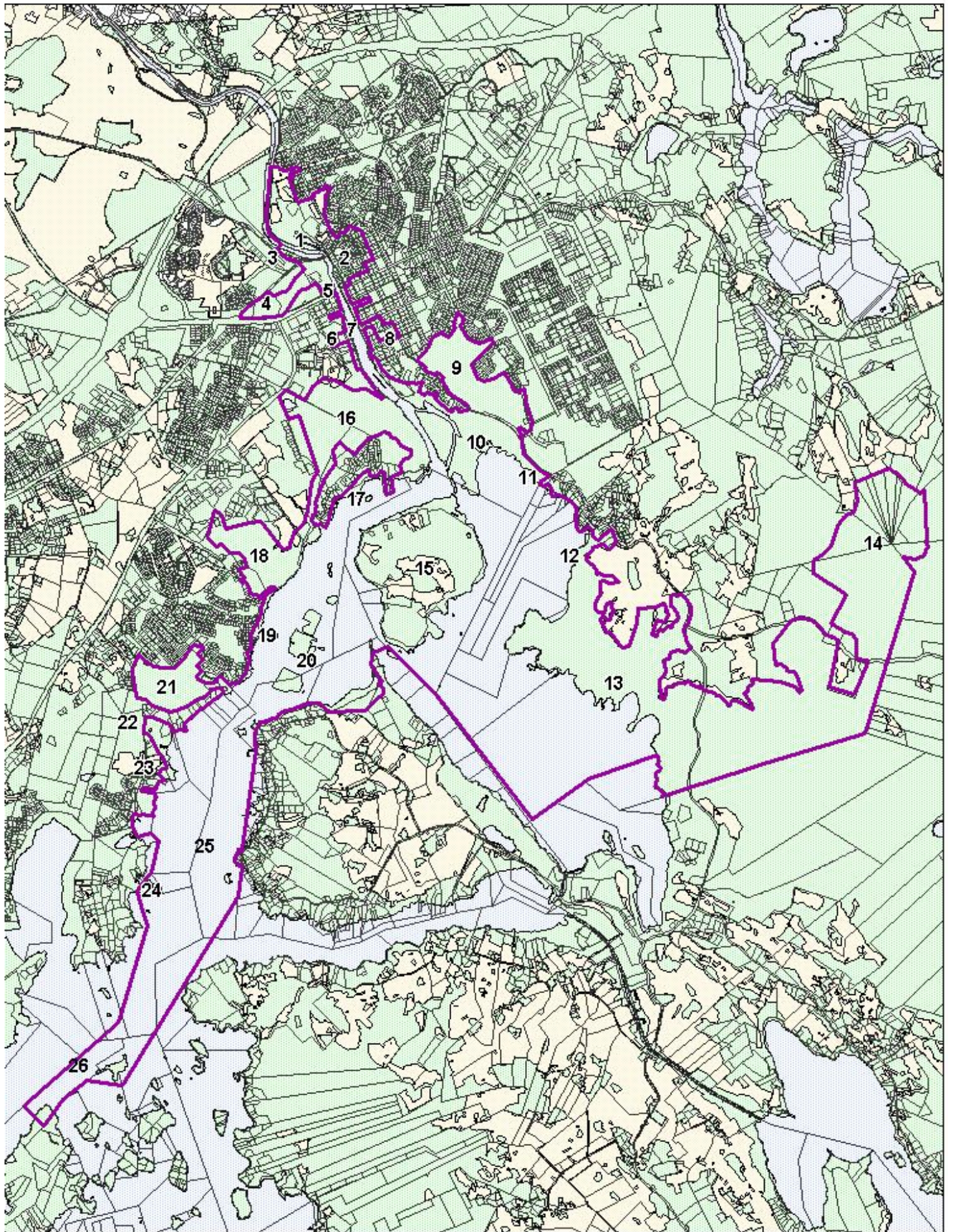
Suunnitellun Porvoon kansallisen kaupunkipuiston alue ja kohteita

1. Linnanmäki ja Maarin alue
2. Vanha Porvoo
3. Rautatieaseman seutu
4. Näsinmäen hautausmaa
5. Näsin kartano
6. Taidetehtas
7. Porvoonjoen kaupunkirannat
8. Empirekorttelit
9. Joonanmäen ulkoilumetsä
10. Ruskiksen ranta
11. Villa Wilhelmsberg
12. Ekudden
13. Stensbölen suoja-alueet
14. Stormossen
15. Sikosaari
16. Kokkonniemi
17. Uddaksen kylän ranta
18. Gammelbackan kartanon puistometsä
19. Hamarin kylän ranta
20. Sahasaaret
21. Lennätinvuoren luonnonsuojelualue
22. Haikon kartano
23. Albert Edelfeltin ateljeemuseo
24. Björkholmenin luotsiasema
25. Haikkoonselkä ja Barlastholmenin saaret
26. Furuholmenin ja Stornäsuddenin ulkoilualueet

Planerat område för nationalstadsparken i Borgå samt objekt

1. Borgbacken och Marenområdet
2. Gamla stan i Borgå
3. Området kring järnvägsstationen
4. Näse begravningsplats
5. Näse Gård
6. Konstfabriken
7. Stadsstränderna vid Borgå å
8. Empirekvarteren
9. Jonasbackens rekreationsskog
10. Ruskis
11. Villa Wilhelmsberg
12. Ekudden
13. Stensböle naturskyddsområden
14. Stormossen
15. Svinö
16. Kokon
17. Bystranden i Uddas
18. Gammelbacka gårds parkskog
19. Bystranden i hammars
20. Sågholmarna
21. Telegrafbergets naturskyddsområde
22. Haikko Gård
23. Albert Edelfelts ateljémuseum
24. Lotsstationen på Björkholmen
25. Haikofjärden och Barlastholmarna
26. Furuholmens och Stornäsuddens rekreatiomsområden





Kansallisen kaupunkipuiston merkitys kaupungille ja kaupunkilaisille

Puiston perustaminen nostaa julkisuuteen Porvoon ainutlaatuisen kulttuuri- ja luonnonympäristön. Kansallisen tason arvo kohottaa myös kaupunkilaisten arvostusta omaa paikallista elinympäristöään kohtaan. Se kannustaa toimimaan ympäristön parhaaksi. Valtionhallinnossa on kansallinen arvo tärkeä, kun arvioidaan hankkeita ja rahoitusanomuksia.

Kaupunki ja maanomistajat päättävät itsenäisesti omistamiensa alueiden kehittämisestä. Kansallinen kaupunkipuisto ei velvoita maanomistajia tai kaupunkia mihinkään toimenpiteisiin. Se ei tee alueesta puistoa eikä museota. Voimassa oleva asemakaava ratkaisee maankäyttöön, rakentamiseen ja suojeluun kuuluvat kysymykset. Suunnittelukäytännöt, päätöksenteko ja viranomaisten osallistuminen eivät muutu alueella tai sen lähiympäristössä.

Maanomistajille ei aiheudu kustannuksia kansallisen kaupunkipuiston perustamisesta. Myös kaupungille ei aiheudu suunnittelukustannusten lisäksi suoranaisia kustannuksia. Kansallinen kaupunkipuisto lisää mahdollisuuksia saada vanhan rakennuksen korjausavustuksia tai tukea kulttuuriperinnön suojeluun.

Nationalstadsparkens betydelse för staden och stadsborna

Inrättandet av nationalstadsparken gör att den unika kultur- och naturmiljön i Borgå blir känd. Det nationella värdet ökar också stadsbornas uppskattning då det gäller den egna lokala livsmiljön. Detta uppmuntrar till att agera för miljös bästa. I statsförvaltningen är det nationella värdet viktigt då man utvärderar projekt och ansökningar om finansiering.

Staden och markägarna beslutar självständigt om utvecklingen av de områden som de äger. Nationalstadsparken innebär inte att markägarna eller staden är skyldiga att vidta några åtgärder, och innebär inte att området blir park eller museum. Den gällande detaljplanen avgör frågor som gäller markanvändning, byggande och skydd. Planeringspraxis, beslutsfattande eller myndigheternas deltagande ändras inte i området eller i det närliggande området.

Inrättandet av nationalstadsparken förorsakar inte kostnader för markägarna. Staden förorsakas inte heller direkta kostnader förutom planeringskostnaderna. Nationalstadsparken ökar möjligheterna att få understöd för renovering av gamla byggnader eller för skydd av kulturarv.



Hyvin säilynyt empireajan kaupunkikortteli sekä Runebergin kotimuseo edustavat kokonaisuudessa 1800-luvun kaupunkirakentamista. Joonaanmäen ja Kokonniemen metsät sekä historiallinen puisto kehystävät jokisuuta ja ovat alueen tärkeimmät virkistysalueet. Ruskis ja Stensbölen suojelualueet ovat luonnon monimuotoisuuden ja linnuston kannalta tärkein osa kaupunkipuistoa.

Det välbevarade stadskvarteret från empiretiden och Runebergs hemmuseum representerar som helhet stadsbyggande på 1800-talet. Skogarna på Jonasbacken och i Kokon samt den historiska parken omger åmynningen och är områdets viktigaste rekreationsområden. Skyddade områden i Ruskis och i Stensböle är med tanke på naturens mångfald och fågelfaunan den viktigaste delen av stadsparken.

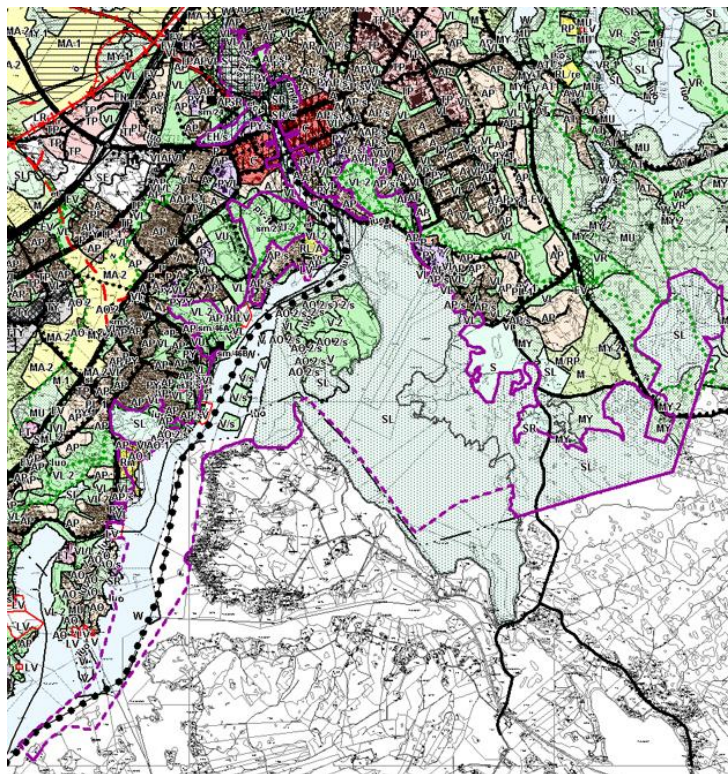


Alueen maankäyttö yleiskaavassa

Yleiskaavamerkintä	pinta-ala ha	
Natura- ja suojelualueet		700
Virkistysalueet		340
Keskeiset kaupunkialueet		52
Venevalkamat		15
Haikon kartanon matkailupalvelualue		11
Yhteensä		1118

Områdets användning i generalplanen

Beteckning i generalplanen	areal ha	
Natura- och skyddsområden		700
Rekreatiomsområden		340
Centrala stadsområden		52
Båthamnar		15
Haiko gårds område för turistanläggningar		11
Sammanlagt		1118



Alueen käyttö ja hoito

Alueille laaditaan hoito- ja käyttösuunnitelma. Stensbölen suojelualueille se on jo valmistunut. Osa-alueiden kestävä käyttö ja kehittämisen tavoitteet perustuvat kunkin alueen arvoihin. Kansallinen kaupunkipuisto on erinomainen pohja virkistys- ja vapaa-ajan verkoston kehittämiselle.

Maanomistus Porvoon kansallisen kaupunkipuiston alueella

Svenska Litteratursällskapet i Finland omistaa suurimman osan Porvoon kansallisen kaupunkipuiston alueesta, eli 625 ha laajat Stensbölen luonnonsuojelualueet. Kaupungin omistamia alueita on 411 ha. Ne ovat puistometsiä, suojelualueita sekä keskustan kiinteistöjä ja katu-, puisto- ja torialueita. Valtio omistaa 22 ha. Alueella on 171 pienempää yksityistä kiinteistöä, joiden pinta-ala on yhteensä noin 60 ha.

Användning och skötsel av området

Man utarbetar en skötsel- och nyttjandeplan för områdena. Planen för skyddsområdena i Stensböle är redan färdig. En hållbar användning av de olika delområdena och målen för utvecklingen av dem baserar sig på värdena i respektive område. Nationalstadsparken utgör en utmärkt grund för att utveckla nätverket för rekreation och fritid.

Markägoförhållanden i området för nationalstadsparken i Borgå

Svenska Litteratursällskapet i Finland äger största delen av området för nationalstadsparken i Borgå, dvs. de 625 hektar stora naturskyddsområdena i Stensböle. De områden som staden äger är 411 hektar stora. De består av parkskogar, skyddsområden, fastigheter i centrum och gatu-, park- och torgområden. Staten äger 22 hektar. I området finns 171 små privata fastigheter, vilkas areal är sammanlagt ungefär 60 hektar.





**Kokonaisuudessa on erilaisia osia
Helheten består av olika delar**

Porvoon kansallinen kaupunkipuisto alkaa Porvoonjoelta, missä jokimaisemaa rajaavat Linnamäet ja Näsin mäki sekä Vanha Porvoo.

Nationalstadsparken i Borgå börjar vid Borgå å, där ålandskapet avgränsas av Borgbacken och Näsebacken samt Gamla stan i Borgå.

Kaupungin keskustassa alueeseen kuuluvat kapeat vyöhykkeet Porvoonjoen rannoilla missä on suosittuja julkisia kaupunkitiloja. 1800-luvun kulttuuriperintönä ovat Runebergin puisto sekä Runebergin kotimuseo, Borgå Gymnasium ja niiden välinen empirekortteli.

I stadens centrum omfattar området smala zoner längs åstranden, där det finns populära offentliga stadsrum. Kulturarv från 1800-talet är Runebergsplanaden och Runebergs hemmuseum, Borgå Gymnasium och empirekvarteret mellan dem.

Keskustasta etelään sijaitsevat laajat Joonaanmäen, Kokonniemen ja Gammelbackan virkistysmetsät. Niitä yhdistävät rantapuistot Uddaksessa, Hamarissa ja Tarkkisissa. Luonnon monimuotoisuuden kannalta tärkeimmän osan muodostavat Stensbölen suojelualueet, Stensbölen selkä ja Ruskiksen ruovikkoalueet.

Söderut från centrum ligger de stora rekreationsskogarna på Jonasbacken, i Kokon och Gammelbacka. De förenas av strandparkerna i Uddas, Hammars och Tarkis. Skyddsområdena i Stensböle, Stensbölefjärden och vassruggarna i Ruskis är de viktigaste områdena med tanke på naturens mångfald.

Haikon kartano on kaupunkipuistoalueella merkittävin matkailupalveluita tarjoava kohde.

Haiko gård är den mest betydande turistanläggningen i området för nationalstadsparken.

Merellistä historiaa edustavat alueen eteläosassa Sahaasaaret, Barlastholmenin saaret sekä Björkholmen luotsiasema ja Mäntysaari. Tornbergetillä ja Lennätinvuorella on pitkä historia merimaisemien näköalapaikkoina.

I södra delen av området representeras den marina historien av Sågholmarna, Barlastholmarna, Björkholmen lotsstation och Furuholmen. Tornberget och Telegrafberget har en lång historia som utsiktsplatser över havslandskapet.

