



PORVOON KANSALLISEN KAUPUNKIPUISTON HOITO- JA KÄYTTÖSUUNNITELMA

Porvoon kaupunkikehityslautakunta § 91 23.5.2017
Porvoon kaupunkikehityslautakunta § 210 11.12.2018
Kaupunginhallitus § 4 14.1.2019
Kaupunginvaltuusto § 4 30.1.2019
Ympäristöministeriö

Suunnitelma on laadittu Porvoon kaupunkisuunnitteluosastolla yhteistyössä ympäristönsuojelun, kuntatekniikan, liikuntatoimen, kulttuuritoimen ja tiedotuksen kanssa.

Kansallisen kaupunkipuiston työryhmä

Eero Löytönen	kaupunkisuunnittelupäällikkö, kaupunkisuunnittelu
Anne Rihtniemi-Rauh	maisema-arkkitehti, kaavoittaja kaupunkisuunnittelu
Tommi Laakkonen	metsätalousinsinööri, kuntatekniikka
Arto Lankinen	ympäristönsuojelutarkastaja, ympäristönsuojelu
Sari Hilska	viestinnän suunnittelija, konsernijohto
Mikko Kaunisto	kaupunginpuutarhuri, kuntatekniikka
Per Högström	liikuntapalveluiden päällikkö, kulttuuri- ja vapaa-aikapalvelut

Toimitus Anne Rihtniemi-Rauh

Taitto Riikka Rossi

Kartat Christina Eklund

Valokuvat Anne Rihtniemi-Rauh, Tommi Laakkonen, Emilia Saatsi, Mikko Kangasmäki ja Sami Heiskanen

Porvoon kansallinen kaupunkipuisto on kertomus Suomen historiasta maan varhaisista asutusvaiheista lähtien läpi keskiajan aina Suomen valtion muotoutumiseen asti. Alueen luonnonperintö edustaa uusmaalaista pienipiirteisään vaihtelevaa jokisuun luontoa, johon pitkä asutushistoria ja kulttuuri ovat jättäneet näkyvät jäljet. Porvoon kansallisessa kaupunkipuistossa on säilynyt kansallisromanttisen ajan maisemakuvastoomme kuuluneita kaupunkinäkyymiä, puistometsiä ja saaristolaismaisemia.

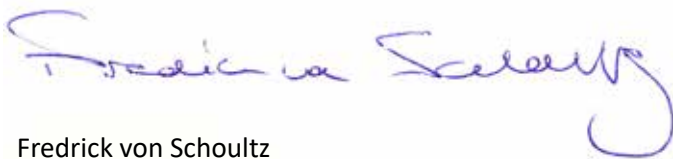
Lainaus ympäristöministeriön päätöksestä, jossa kuvataan Porvoon kansallisen kaupunkipuiston erityismerkitys Suomen kansallisten kaupunkipuistojen verkostossa.

Porvooseen perustettiin Suomen viides kansallinen kaupunkipuisto 18.5.2010. Ympäristöministeriö päätti Porvoon kansallisen kaupunkipuiston perustamisesta Porvoon kaupungin hakemuksesta. Hakemuksessa oli suostumuksin mukana 150 yksityistä maanomistajaa ja yhteisöä. Kaikilla on yhteisenä tavoitteena koko alueen ja oman alueensa kulttuuri- tai luonnonperintöarvojen säilyttäminen.

Kansallinen kaupunkipuisto on tunnustus Porvoon monipuoliselle, historiallisesti merkittävälle ja valtakunnallisesti arvostetulle kulttuuri- sekä luonnonympäristölle.

Käsillä oleva hoito- ja käyttösuunnitelma merkitsee sitoumusta myös vastaisuudessa vaalia alueen kulttuurihistoriallisia arvoja ja luonnon monimuotoisuutta. Kansallisesta kaupunkipuistosta on tarkoitus luoda kaikille avoin, terveyttä sekä kotiseututuntemusta ja –rakkautta edistävä ja yritystoimintaa tukeva julkinen edustustila. Kaupungin tavoitteena on esittää koko kansallisen kaupunkipuiston alueelle kehittämistoimenpiteitä, joilla edistetään omin voimin liikumista ja alueen muuta virkistyskäyttöä alueen arvojen pohjalta. Tavoitteena on säilyttää ja asiaan kuuluvalla tavalla hoitaa maisemakokonaisuuden identiteettitekijöitä ja kauneusarvoja – paitsi nykyisille - niin myös tuleville sukupolville.

Porvoo 11.12.2018.



Fredrick von Schoultz

APULAISKAUPUNGINJOHTAJA

Sisällysluettelo

Esipuhe	3
1. Kansallisen kaupunkipuiston perustamisen edellytykset ja vaikutukset	5
Kansallisen kaupunkipuiston tarkoitus	5
Kansallisen kaupunkipuiston alueella oikeus- ja ohjausvaikutukset tulevat suoraan suojelupäätöksistä ja lainvoimaisista kaavoista	5
Kansallisten kaupunkipuistojen kriteerit	6
Porvoon kansallisesta kaupunkipuistosta suurin osa on yksityisaluetta	6
Maanomistus Porvoon kansallisen kaupunkipuiston alueella, kun perustamispäätös tehtiin 7	
2. Hoito- ja käyttösuunnitelma maankäyttö- ja rakennuslaissa	8
Hoito- ja käyttösuunnitelman määräykset ovat ohjeena alueen hoidolle ja kehittämiselle	8
Vuorovaikutus	8
Kansallisen kaupunkipuiston päätös vaikuttaa alueen tulevaan suunnitteluun	10
3. Porvoon kansallisen kaupunkipuiston käytön kehittäminen	11
Kansallisen kaupunkipuiston alueella on monenlaista käyttöä	11
Erilaisten käyttömuotojen painopistealueet	11
Alueen käytön kehittäminen	11
Yleiskaavan mukaiset pääulkoilureitit kansallisessa kaupunkipuistossa	15
Käyttäjien mielipiteitä ulkoilureiteistä	15
Pääulkoilureittien kehitettävät osat	15
Saaristoon mahdollisesti pyöräilyn rengasreitti	16
Joen yli	16
Ulkoilureittien suunnittelu	16
Yksityisalueille rakentaminen Porvoon kansallisessa kaupunkipuistossa	17
Virkistysalueille ja toreille rakentaminen kansallisessa kaupunkipuistossa	17
Kunnallisteknisten johtolinjojen rakentaminen kansallisen kaupunkipuiston alueella	17
Kansallisen kaupunkipuiston kehittämistä seuraa työryhmä	18
4. Porvoon kansallisen kaupunkipuiston alueiden hoito	19
Kuka hoitaa kansallista kaupunkipuistoa?	19
Metsien ja luonnon hoito virkistysalueilla kansallisessa kaupunkipuistossa	19
Luonnonhoito suojelualueilla	19
5. Osa-alueiden hoito- ja käyttösuunnitelma	21
Kartta osa-alueista	22
Luettelo osa-alueista	23
1 Linnamäet ja Maari	24
2 Vanha Porvoo	28
3 Rautatieaseman seutu	30
4 Näsinmäen hautausmaa	31
5 Näsin mäki, Näsin kartano ja puistometsä	32
6 Taidetehdas	34
7 Porvoonjoen kaupunkirannat	35
8 Empirekorttelit	37
9 Joonaanmäen ulkoilumetsä	39
10 Ruskiksen ranta	41
11 Villa Wilhelmsberg	42
12 Ekudden	43
13 Stensbölen suojelualueet	44
14 Stormossen keidassuo	46
15 Sikosaari	48
16 Kokonniemi	50
17 Uddaksen kylän ranta	52
18 Gammelbackan kartanon puistometsä	53
19 Hamarin kylän ranta	55
20 Sahasaaret	56
21 Lennätinvuoren luonnonsuojelualue	57
22 Haikon kartano	59
23 Albert Edelfeltin ateljee	60
24 Björkholmin luotsiasema	61
25 Haikkoonseikä ja Barlastholmenin saaret	62
26 Mäntysaaren ja Stornäsuddenin virkistysalueet	63

1. Kansallisen kaupunkipuiston perustamisen edellytykset ja vaikutukset

Kansallisen kaupunkipuistojen säädökset ovat maankäyttö- ja rakennuslain 9 luvussa.

68 § Kansallinen kaupunkipuisto

Kaupunkimaiseen ympäristöön kuuluvan alueen kulttuuri- tai luonnonmaiseman kauneuden, luonnon monimuotoisuuden, historiallisten ominaispiirteiden tai siihen liittyvien kaupunkikuvallisten, sosiaalisten, virkistysellisten tai muiden erityisten arvojen säilyttämiseksi ja hoitamiseksi voidaan perustaa kansallinen kaupunkipuisto.

Kansalliseen kaupunkipuistoon voidaan osoittaa alueita, jotka tämän lain mukaisessa kaavassa on osoitettu puistoksi, virkistys- tai suojelualueeksi, arvokkaaksi maisema-alueeksi tai muuhun kansallisen kaupunkipuiston tarkoituksen kannalta sopivaan käyttöön.

Puistoon osoitetaan ensi sijassa kunnan, valtion tai muun julkisyhteisön omistuksessa olevia alueita. Muita alueita puistoon voidaan osoittaa omistajan suostumuksella. Omistajan suostumus ei ole kuitenkaan tarpeen, jos puiston perustamispäätöksessä tai hoito- ja käyttösuunnitelmassa ei anneta aluetta koskevia 70 §:ssä tarkoitettuja määräyksiä.

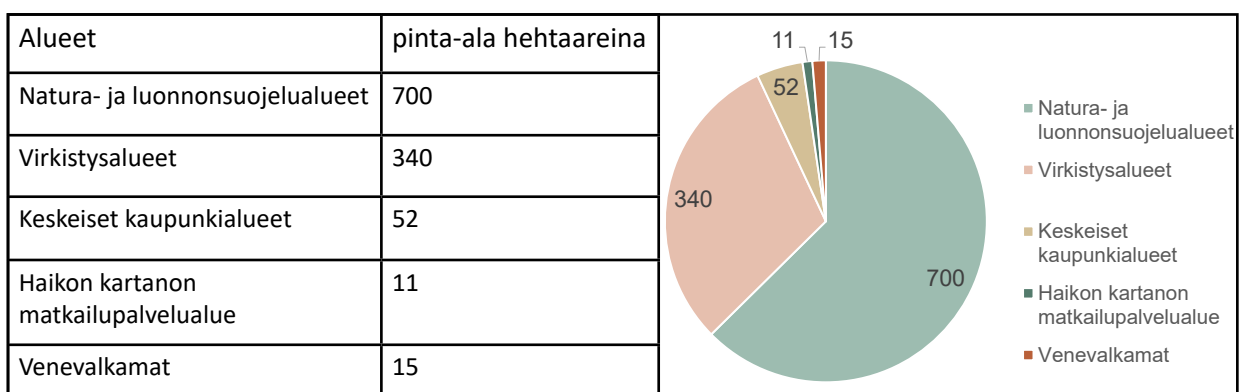
(132/1999 68 §)

Kansallisen kaupunkipuiston tarkoitus

Kansallinen kaupunkipuisto perustetaan alueen kulttuuri- tai luonnonmaiseman kauneuden, luonnon monimuotoisuuden, historiallisten erityispiirteiden tai kaupunkikuvallisten, sosiaalisten tai muiden erityisten arvojen säilyttämiseksi ja hoitamiseksi. Porvoon kansallisen kaupunkipuiston perustamisen tavoitteena on turvata kaupunkikeskustan ja sen läheisyydessä olevien kulttuuriympäristöjen ja viheralueiden sekä kansallisesti ja kansainvälisesti merkittävien luontoalueiden säilyminen.

Kansallisen kaupunkipuiston alueella oikeus- ja ohjausvaikutukset tulevat suoraan suojelupäätöksistä ja lainvoimaisista kaavoista

Suurin osa Porvoon kansallisen kaupunkipuiston alueesta on erilaisiin suojelupäätöksiin perustuvia luonnonsuojelualueita ja Natura 2000-alueita. Keskeiset ulkoilmumetsät ja rantojen viheralueet ovat yleiskaavan mukaisia virkistysalueita, joilla on erityisiä luontoarvoja tai kulttuurihistoriaan perustuvia arvoja. Vanhan Porvoon, aseman seudun ja empirekorttelien kulttuuriympäristön säilymistä turvaavat asemakaava ja rakennustapaohjeet. Keskustan jokirantojen asemakaavat turvaavat jokilaakson avoimen maisematilan säilymistä, rantareittien jatkuvuutta ja julkisen ympäristön säilymistä kaikille avoimena kaupunkitilana.



Taulukko 1. Pinta-alan jakautuminen erilaisiin maankäyttötarkoituksiin yleiskaavan mukaisesti.

Asemakaavoissa ja yleiskaavoissa on riittävällä tavalla turvattu Porvoon kansallisen kaupunkipuiston alueen ja rakennusten erityisten arvojen säilyminen. Rakennuksiin ja alueisiin kohdistuvia oikeusvaikutuksia tulee myös muusta lainsäädännöstä, kuten kirkkolaista, muinaismuistolaista, luonnonsuojelulaista ja valtion rakennusten suojeluasetuksesta. Näiden lakien mukaiset oikeusvaikutukset pysyvät ennallaan. Oikeusvaikutukset ovat kaikille samat oli kyseessä kunnan, valtion tai yksityisen omistuksessa oleva alue, rakennusryhmä tai rakennus.

Yksityisomistuksessa olevien kiinteistöjen osalta asema- ja yleiskaavoista ja edellä mainitusta muusta lainsäädännöstä johtuvat oikeusvaikutukset jäävät ennalleen. Kansallisen kaupunkipuiston perustamis päätös ei muuta niitä millään tavoin. Se ei vaikuta myöskään rakennusten tai pihapiirien käyttöön eikä niiden käyttötarkoituksen mahdollisiin muutoksiin. Kiinteistöjen käyttöä ja rakentamista ohjaavat asemakaavat ja yleiskaavat. Kiinteistöjen omistajat hallinnoivat ja vastaavat kiinteistöistään itsenäisesti. Yksityisten kiinteistöjen kuuluminen kansalliseen kaupunkipuistoon ei tee kiinteistöistä millään tavalla julkisia.

Kansallisten kaupunkipuistojen kriteerit

Ympäristöministeriön kansallisille kaupunkipuistoille asettamat tekniset kriteerit:

1. Sisällön kriteeri

Kansallisen kaupunkipuiston tulee sisältää kaupunkiluonnon monimuotoisuuden säilyttämisen kannalta tärkeitä luonnonalueita, kansallisen historian tai kaupungin omien kehitysvaiheiden ymmärtämisen kannalta merkittäviä kulttuuriympäristöjä rakennuksineen sekä puistoarkkitehtonisesti tai esteettisesti merkittäviä puistoja ja viheralueita.

2. Laajuuden ja eheyden kriteeri

Kansallisen kaupunkipuiston tulee olla puisto- ja viherympäristönä riittävän laaja ja häiriötön sekä viherrakenteeltaan niin yhtenäinen että sitä pitkin on mahdollista siirtyä kaupunginosasta toiseen.

3. Ekologisuuden ja jatkuvuuden kriteeri

Ekologisessa mielessä on tärkeää, että alueelle muodostuu laajien siirtymisen ja vuorovaikutuksen mahdollistavia ekologisia käytäviä ja että se on jatkuva eli liittyy välittömästi kaupungin ulkopuolisiin luonnonalueisiin tai sitä ympäröivään maaseutuun.

4. Kaupunkikeskeisyyden kriteeri

Kansallinen kaupunkipuisto on osa kaupunkirakennetta. Olennaista on, että se alkaa kaupungin ydinkeskustasta tai sen välittömästä läheisyydestä.

Porvoon kansallisesta kaupunkipuistosta suurin osa on yksityisaluetta

Porvoon kansallisen kaupunkipuiston perustamisessa olivat yksityiset maanomistajat avainasemassa, sillä rakennus- ja kulttuuriperinnön vuoksi arvokkaimmat alueet ovat Porvoossa yksityisomistuksessa. Koko alueen pinta-ala on noin 1122 hehtaaria, ja siitä on yksityisiä maita lähes 700 hehtaaria. Lähes puolet koko alueesta muodostuu Stensbölen yksityisistä luonnonsuojelualueista. Pienempiä yksityisiä kiinteistöjä on alueella noin 170 ja niiden pinta-ala on yhteensä noin 60 hehtaaria. Puiston perustamis päätökseen liittyy 150 yksityisen maanomistajan ja yhteisön antama suostumus.

Porvoon kansallisessa kaupunkipuistossa kolmen suurimman maanomistajan suostumukseen liittyy ehtoja, jotka koskevat toiminnan turvaamista. Nämä ehdot on kirjattu tähän käyttö- ja hoitosuunnitelmaan määräyksinä. Svenska litteratursällskapet i Finland rf. omistaa Stensbölen laajat suojelualueet, noin 625 hehtaaria, jotka muodostavat luonnoiltaan arvokkaimman osan kokonaisuudessa. Stensbölen kartanokeskus ei kuulu kansalliseen kaupunkipuistoon. Suostumukseen liittyy ehtoja, jotka koskevat Stensbölen kartanoalueen rauhoittamista vierailijoilta. Hotelli Haikon kartanosta Vuoristo-yhtymä on suostunut Haikon kartanon noin 11 hehtaarin alueen liittämiseen kansalliseen kaupunkipuistoon. Suos-

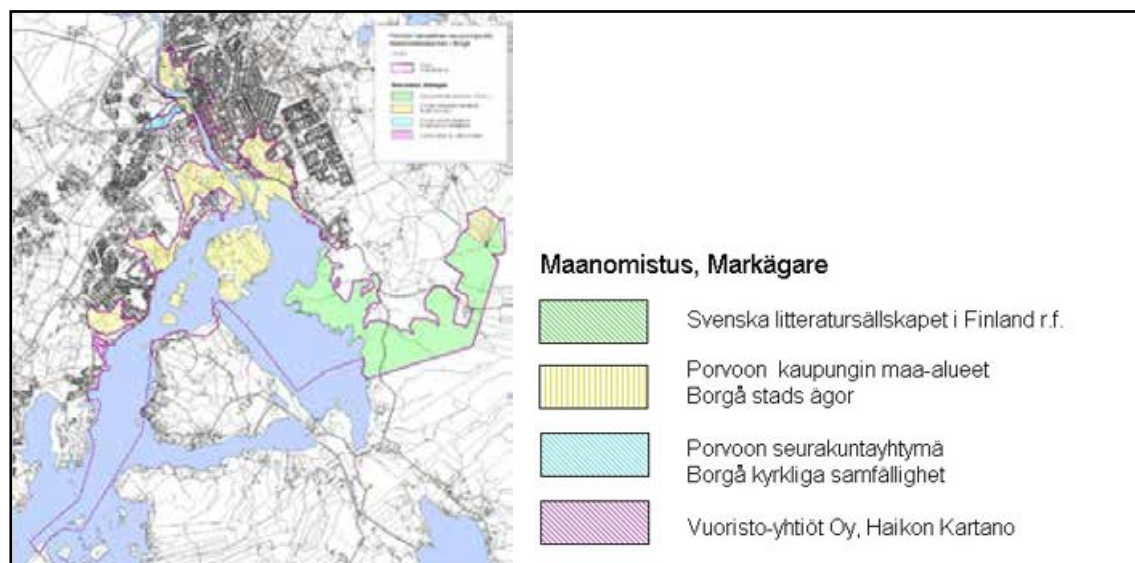
tumukseen liittyy ehtoja, jotka koskevat liiketoiminnan säilyttämistä ja alueen rauhoittamista kululta. Porvoon seurakuntayhtymä omistaa Näsin vanhan hautausmaan, pappilan, Porvoon tuomiokirkon sekä Gammelbackan seurakuntakeskuksen, yhteensä noin 15 hehtaaria. Kohteet ovat kokonaisuuden merkittävimmät hengelliset keskuksset ja kulttuuriperinnön vanhinta osaa. Suostumukseen liittyy ehtoja, jotka koskevat toiminnan turvaamista kohteissa.

Alueen rakennusperintöä ja kulttuurihistorian näkyvintä osaa edustavat yksityiset kiinteistöt Vanhasta Porvoosta, Pappilanmäeltä, vanhan rautatieaseman seudulta, empirekortteleista, Kokonniemestä sekä Sikosaaresta ja Villa Wilhelmsbergistä. Nämä yksityiset kiinteistöt ovat pääasiassa asuinkiinteistöjä. Niillä on pinta-alaa yhteensä noin 38 hehtaaria. Yksityisille kiinteistöille ei ohjata yleisöä. Alueita esitellään nähtävyyksikohteina, joissa liikutaan julkisilla katualueilla ja ulkoiluteillä. Yleisölle tarkoitetuissa esitelymateriaaleissa kerrotaan pihapiirien olevan yksityisalueita. Yksityisten palveluntarjoajien palveluja ei markkinoida, mutta niitä voidaan linkkien kautta tuoda esiin kansallisen kaupunkipuiston yhteydessä muun muassa kaupungin matkailun verkkopalveluissa.

Kaupunki omistaa Porvoon kansallisen kaupunkipuiston alueesta runsaan kolmasosan. Kaupungin omistamat maat kansallisessa kaupunkipuistossa ovat puistometsiä, virkistysalueita, suojelualueita, keskustan katu-, puisto- ja torialueita sekä rakennettuja kiinteistöjä, kuten Taidetehdas ja Borgå Gymnasium. Valtion omistuksessa ovat historiallinen Björkholman luotsiasema Hermanninsaaressa, J. L. Runebergin kotimuseo, osa Stormossenin luonnonsuojelualueesta sekä Linnamäen muinaismuistoalue.

Maanomistus Porvoon kansallisen kaupunkipuiston alueella, kun perustamispäätös tehtiin

Svenska litteratursällskapet i Finland omistaa suurimman osan Porvoon kansallisen kaupunkipuiston alueesta: Stensbölen luonnonsuojelualueet 401 hehtaaria, sekä Stensbölefjärdenin rauhoitettu vesialue, 224 hehtaaria. Kaupungin omistamia maa-alueita on 411 hehtaaria. Ne ovat puistometsiä, suojelualueita sekä keskustan kiinteistöjä ja katu-, puisto- ja torialueita. Haikon kartano noin 11 ja Porvoon Seurakuntayhtymä noin 15 hehtaaria. Alueella on noin 165 pienempää yksityistä kiinteistöä, joiden pinta-ala on yhteensä noin 35 hehtaaria. Valtio omistaa alueesta 22 hehtaaria.



Maanomistus Porvoon kansallisen kaupunkipuiston alueella.

2. Hoito- ja käyttösuunnitelma maankäyttö- ja rakennuslaissa

Maankäyttö- ja rakennuslain 70§ Kansallista kaupunkipuistoa koskevat määräykset

Kansallisen kaupunkipuiston perustamispäätökseen voidaan kunnan suostumuksella ottaa alueen olennaisten arvojen säilyttämiseksi tarpeellisia määräyksiä. Muut alueen hoidon ja käytön kannalta tarpeelliset määräykset annetaan hoito- ja käyttösuunnitelmassa, jonka kunta laatii. (30.12.2008/1129)

Hoito- ja käyttösuunnitelman valmistelun tulee tapahtua vuorovaikutuksessa niiden tahojen kanssa, joiden oloihin asia saattaa huomattavasti vaikuttaa.

Hoito- ja käyttösuunnitelman hyväksyy ympäristöministeriö. (30.12.2008/1129)

Kansalliseen kaupunkipuistoon kuuluvan alueen kaavoituksessa ja muussa alueeseen vaikuttavassa suunnittelussa ja päätöksenteossa on otettava huomioon puistoa koskevat määräykset.

Kansallista kaupunkipuistoa hoidetaan ja kehitetään sen luonnon- ja kulttuuriperinnöllisiä arvoja vaalien ja vahvistaen. Porvoon kansallisen kaupunkipuiston hoito- ja käyttösuunnitelmassa määritellään tavoitteet alueen kehittämiselle. Alueen ja sen sisältämien kohteiden erityiset arvot on määritetty perustamishakemuksessa. Käyttö- ja hoitosuunnitelmassa selvennetään näitä erityisiä arvoja ja tuodaan esiin ne tekijät ja kehityskaari, joka on luonut nämä arvot. Alueiden käytön ja hoidon tavoitteet on asetettu arvojen, nykyisen toimintaympäristön ja alueiden käyttäjien toiveiden pohjalta. Tavoitteita on kirjattu määräyksiksi vain kaupungin omistamille alueille. Kansallinen kaupunkipuisto ei velvoita yksityisiä maanomistajia mihinkään toimenpiteisiin, ja he päättävät itsenäisesti omien alueidensa kehittämisestä.

Hoito- ja käyttösuunnitelman määräykset ovat ohjeena alueen hoidolle ja kehittämiselle

Kansallisen kaupunkipuiston hoito- ja käyttösuunnitelmaan kirjataan määräyksiä, joilla pyritään turvaamaan alueen olennaisia arvoja. Porvoon kansallisen kaupunkipuiston perustamispäätökseen ei ole otettu määräyksiä, mutta neljässä yksityisiä alueita koskevassa suostumuksessa oli erityisehtoja. Tähän hoito- ja käyttösuunnitelmaan on kirjattu osa-alueittain määräyksiä, joilla pyritään turvaamaan kunkin osa-alueen olennaisten arvojen säilyminen ja tarkoituksenmukainen hoito. Määräyksillä, jotka koskevat Porvoon kansalliseen kaupunkipuistoon sijoituvia yksityisten maanomistajien maita, turvataan kyseisten alueiden yksityisyyden, liiketoimintaedellytysten ja yksityiskäytön jatkuvuutta.

Kaupungin viheralueita koskevilla määräyksillä turvataan historiallisten piirteiden ja luontoarvojen säilyttämistä silloin, kun alueiden virkistyskäyttöä tehostetaan. Keskusta-alueilla turvataan julkisten tilojen sosiaalisten arvojen ja vapaan virkistyskäytön säilymistä. Kaupungin omistamia maita koskevat määräykset on kirjattu käsillä olevaan hoito- ja käyttösuunnitelmaan osa-aluekohtaisesti otsikoiden 'Kehittämistavoitteet ja käytön rajoitukset' sekä 'Hoidon tavoitteet' alle.

Vuorovaikutus

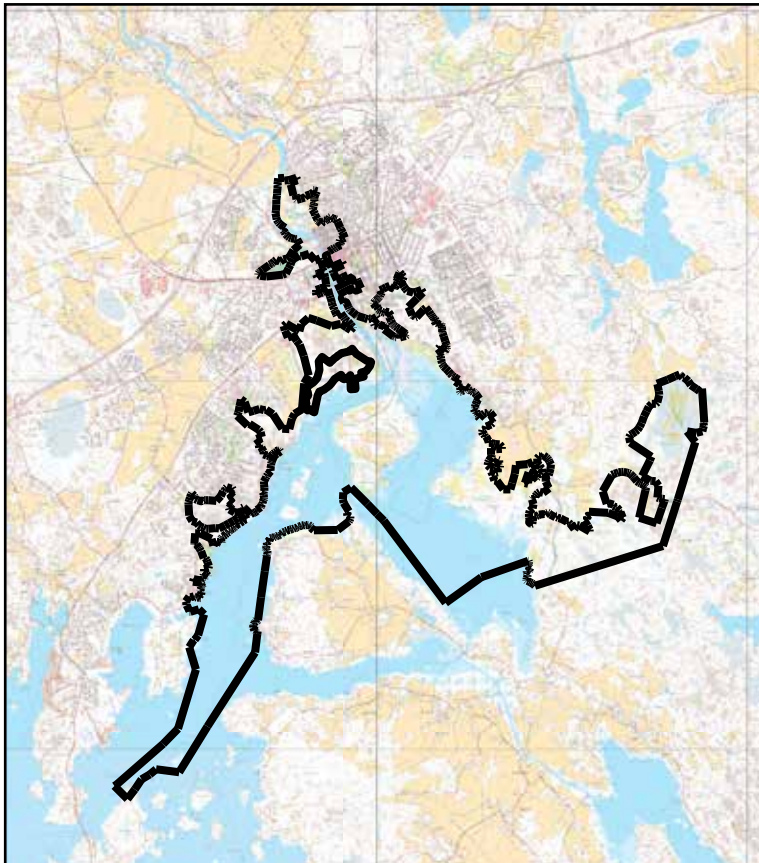
Kaupunki on laatinut asiaan kuuluvien hallintokuntien yhteistyönä tämän kansallisen kaupunkipuiston hoito- ja käyttösuunnitelman. Kaupunkilaisille ja omistajatahoille tulee lain mukaan varata mahdollisuus osallistua suunnitelman tekoon. Suunnitelman laadinta käynnistettiin kaikille avoimessa vuorovaikutteisessa seminaarissa 16.5.2015. Kaupunkilaisilta kysyttiin mielipiteitä pääasiassa Porvoon kaupungin omistamien kansalliseen kaupunkipuistoon kuuluvien alueiden kehittämisestä myös kaikille

avoimilla internetkyselyillä ja tilaisuuksissa kesinä 2015 ja 2016. Vastauksia saatiin ensimmäiseen kyselyyn 286 ja toiseen 173. Eri kohteista saatiin yhteensä 590 ideaa tai kommenttia. Kolmen suurimman alueen omistajatahojen kanssa on yhdessä pohdittu ja muotoiltu yksityisten maiden aluekohtaiset tekstit.

Aloitusseminaarissa pidettiin tärkeänä keskustan kaupunkirantojen kehittämistä monipuolisina ja kaikille avoimina sekä esteettömän rantaraitin rakentamista. Kyselyjen perusteella alueen kehittämisessä kokonaisuutena on tärkeää koko alueen läpi johtavien ulkoilun kulkuyhteyksien parantaminen ja merkittäminen. Ulkoilun runkoreitit yhdistäisivät alueen merkittävimmät kohteet toisiinsa ja saavutettaviksi jalan tai polkupyörällä. Rannoilla pidettiin tärkeänä yhteyttä veteen ja toimintamahdollisuuksien kehittämistä. Ulkoilumetsissä toivottiin polkuverkoston täydentämistä eri liikuntamuotojen reitteinä. Ulkoilumetsät ovat kaupunkilaisille tärkeitä luonnonympäristöinä, henkisen elpymisen ja levähtämisen alueina sekä ulkoliikunnan alueina. Niitä pidettiin arvokkaina myös luonnon monimuotoisuuden ja kulttuurihistorian kannalta.

Porvoon kansallisen kaupunkipuiston hoito- ja käyttösuunnitelman luonnos oli nähtävillä 15.5.–15.8.2017 Porvoon kaupungin internetpalvelussa. Aasukkailla oli mahdollisuus kommentoida luonnosta ja antaa siitä mielipiteensä sähköisellä lomakkeella. Mielipide oli mahdollista antaa myös kirjallisesti palvelupiste Kompassiin. Hoito- ja käyttösuunnitelman luonnoksesta saatiin kaikkiaan 22 mielipidettä. Pääosa niistä koski yhtä kansallisen kaupunkipuiston osa-aluetta. Yhden mielipiteen esitti asukasyhdistys ja muut olivat yksityisten henkilöiden antamia. Mielipiteistä 19 tuki luonnoksen sisältöä. Ne on otettu huomioon suunnitelmassa. Ainoastaan Sikosaaren osalta tuli ristiriitaisia viestejä, joissa esitettiin yksityisiä loma-asuntotontteja luonnonsuojelualueelle ja yleiselle virkistysalueelle.

Porvoon kaupunginvaltuusto hyväksyi kaupungin taholla käsillä olevan Porvoon kansallisen kaupunkipuiston hoito- ja käyttösuunnitelman vuoden vaihteessa 2018. Ympäristöministeriö hyväksyi sen vuonna 2019.



Kartta Porvoon kansallisen kaupunkipuiston sijainnista.

Porvoon kansallinen kaupunkipuisto sisältää noin 1 122 hehtaaria maata ja 459 hehtaaria suojeltuja vesialueita. Nämä ovat Ruskiksen ja Stensbölen luonnonsuojelualueiden vesialueet. Muut esitetyn rajauksen sisällä olevat vesialueet eivät kuulu kansalliseen kaupunkipuistoon. Alueen 26 eriluonteista osa-aluetta on nimetty kauniiden kohteiden mukaan.

Kansallisen kaupunkipuiston päätös vaikuttaa alueen tulevaan suunnitteluun

Alueen tulevassa kaavoituksessa ja muussa alueeseen vaikuttavassa suunnittelussa ja päätöksenteossa on kaavojen ja suojelupäätösten lisäksi otettava huomioon tässä Porvoon kansallisen kaupunkipuiston hoito- ja käyttösuunnitelmassa mainitut, erityisten arvojen säilyttämiseksi tarpeelliset määräykset. (Ote Porvoon kansallisen kaupunkipuiston perustamispäätöksestä ja MRL70 §) Ne on kirjattu osa-aluekohtaisesti otsikoiden 'Erityiset arvot', 'Kehittämistavoitteet ja käytön rajoitukset' sekä 'Hoidon tavoitteet' alle.

Kansallisen kaupunkipuiston aluetta voidaan kaavoittaa erityisten arvojen säilyttämiseksi ja edellä mainittujen määräysten täytäntöön panemiseksi. Kaavoilla voidaan vahvistaa erityisten arvojen säilyttämistä, mutta niitä ei saa heikentää. Muun muassa vähäinen lisärakentaminen, joka on tarpeen jonkun suojellun rakennuksen tai rakennusryhmän suojelun toteuttamiseksi tai uudelleen käyttöön ottamiseksi, on mahdollista. Sama periaate koskee myös puistorakentamista historiallisissa puistoissa. Uusia puistoja ja viheralueita voidaan rakentaa kaupungin normaalin käytännön mukaisesti.

Porvoon kansallisen kaupunkipuiston alueella laaditaan asemakaavoja vähitellen tarpeen mukaan – pääasiassa osana laajempaa kaavoituskokonaisuutta. Kaupungin keskustassa on tarve uudistaa asemakaavoja Empirekaupungissa ja Länsirannalla. Kaavoja laaditaan myös ulkoilumetsille ja viheralueille, joille tarvitaan palvelurakennuksia tai uusia kevyenliikenteen reittejä tai halutaan suojella luonnoltaan arvokkaita elinympäristöjä tai historiallisia puistoja. Esimerkiksi Gammelbackan metsälle ja osalle Kikonniemen viheralueista on tarkoitus laatia asemakaava. Merkittävä kevyenliikenteen yhteyden toteuttaminen Hamarista Haikkooseen saattaa edellyttää asemakaavan laatimista ja mahdollisesti kaupungin hakemusta ELY-keskukselle Telegrafbergetin suojelupäätöksen purkamiseksi tien leveyden osalta.

Aluetta koskevissa asema- ja yleiskaavamuutoksissa sekä poikkeamispäätöksissä kuullaan maankäyttö- ja rakennuslain mukaisesti normaaliin tapaan viranomaistahoina ELY-keskusta ja museoviranomaisia. Ympäristöministeriötä kuullaan, mikäli mainitut muutokset ja päätökset saattavat vaikuttaa kansallisen kaupunkipuiston erityisten arvojen säilyttämiseen. Ministeriötä voidaan kuulla myös asiantuntijana.



3. Porvoon kansallisen kaupunkipuiston käytön kehittäminen

Kansallisen kaupunkipuiston alueella on monenlaista käyttöä

Valtaosa Porvoon kansallisesta kaupunkipuistosta on suojeltu erilaisin suojelupäätöksin, eivätkä ne tarvitse suojelua kaavalla. Noin kolmannes alueesta on kaavoissa osoitettu virkistysalueeksi tai arvokkaaksi maisema-alueeksi. Lisäksi mukana on rantojen huvila-asutusta, keskustan asuinkortteleita, julkisten rakennusten, liike- ja palvelurakennusten korttelialueita ja Näsin hautausmaa-alueita. Koko alueella on yleiskaava. Asemakaavoja on laadittu noin kymmenen prosenttia kansallisen kaupunkipuiston alueesta eli yhteensä noin 115 hehtaarin verran. Yleiskaava- ja asemakaavamerkinnot osoittavat erilaisten alueiden ja rakennettujen kortteleiden käyttötarkoitukset sekä niitä koskevia suojelutavoitteita.

Kaavamerkintöjen käyttötarkoituksen lisäksi monia alueita käytetään yleisesti ulkoiluun ja virkistykseen. Jokirantojen torit ja puistot, Vanhan Porvoon raitit, Linnamäen polut ja Maarin rantaniityt ovat sekä kaupunkilaisten että matkailijoiden suosimia virkistysalueita. Lukuisat yksityiset yritykset tarjoavat palveluja kulttuurihistoriallisesti merkittävässä ympäristössä, jonka rakennusten käytöstä, hoidosta ja kunnossapidosta vastaavat kiinteistöjen omistajat. Luonnonsuojelualueilla käydään tarkkailemassa luontoa ja ulkoilemassa metsän siimeksessä tai kaislikon suhinassa.

Kunnallistekniikkaa on sijoitettu maan alle sekä katualueilla että virkistysalueilla. Kaupunkikuvassa ja viheralueilla on monenlaisia teknisiä rakenteita. Ilmajohtoihin on sijoitettu sähköverkon ja tietoliikenneverkon kaapeleita. Johtolinjoilla on rakentaminen ja muu maankäyttö rajoitettua. Useimpien johtokäytävien alueilla voidaan kuitenkin ulkoilla eivätkä vanhat linjat juuri erotu puistonäkymissä.

Erilaisten käyttömuotojen painopistealueet

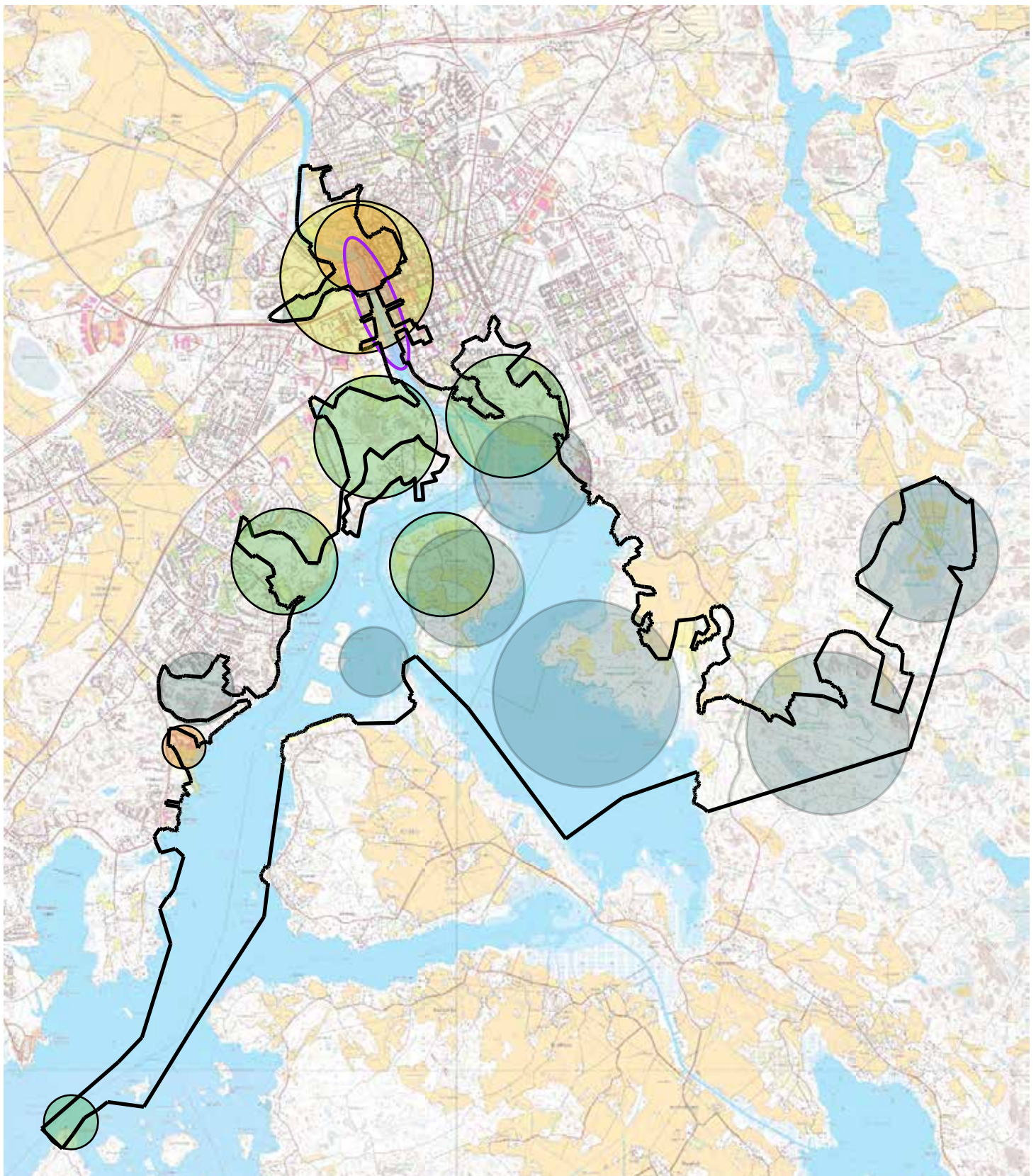
Kansallisen kaupunkipuiston ensisijaisena tarkoituksena on luonnonperinnön ja kulttuuriperinnön vaaliminen. Eri osa-alueilla painottuvat nämä arvot eri tavoin. Paikkaan sidottujen ympäristöarvojen lisäksi alueella on paljon sosiaalisia arvoja ja erilaisia käyttöarvoja. Sosiaaliset arvot on tässä pelkistetty kahteen osaan: yhteisöllinen vapaan kaupunkitilan käyttö ja ulkoilu ja virkistys. Käyttöarvot on tässä jaettu kahteen osaan: matkailu ja yritystoiminta. Näiden käyttömuotojen painopistealueet on sijoitettu alueen kartalle. Käyttömuodot on kirjattu myös taulukkoon, joka liittyy ne arvoihin ja alueisiin. Taulukossa on esitetty käytöstä johtuvat arvojen säilymistä vahvistavat tekijät, uhkatekijät ja kehittämistarpeet.

Alueen käytön kehittäminen

Maanomistajat päättävät itsenäisesti omistamiensa alueiden kehittämisestä Porvoon kansallisen kaupunkipuiston alueella voimassa olevien kaavojen ja suojelumääräysten puitteissa.

Porvoon kaupungin omistamia virkistysalueita kehitetään niiden erityisarvojen pohjalta ja käyttäjien toiveita kuunnellen. Kaupungin suojelualueilla on ensisijaisena tavoitteena kohteiden erityisarvojen säilyttäminen. Toisena tavoitteena on virkistyskäytön kehittäminen niin, ettei siitä aiheudu haittaa luontoarvoille tai kulttuuriperinnölle. Aasukkaiden näkemyksiä ulkoilumaastoista Porvoon kansallisen kaupunkipuiston alueella selvitettiin internetkyselyllä kesällä 2016. Porvoonjoen, jokirantojen ja Linnamäen ympäristön käyttöä selvitettiin kesällä 2015. Eri alueiden käyttöä koskevat toiveet on esitetty kunkin osa-alueen yhteydessä kaupungin internetsivuilla.

Kaupungin omistamia alueita hallitsevat eri hallintokunnat asemakaavamerkinnot mukaan. Kuntatekniikka hallinnoi katu- ja viheralueita, liikuntatoimi urheilun alueita ja tilakeskus rakennettuja kiinteistöjä. Alueiden ja verkostojen kunnostus- ja rakennustyöt koskevat toisinaan usean hallintokunnan reviiriä. Hyvänä työtapana on, että suunnitteluvaiheessa pohditaan yhdessä suunnitelmien toteutuksesta aiheutuvia vaikutuksia. Suunnitteluun on syytä osallistua käsiteltävän alueen ja aiheen mukaan tarpeelliset hallintokunnat sekä museoviranomaiset.

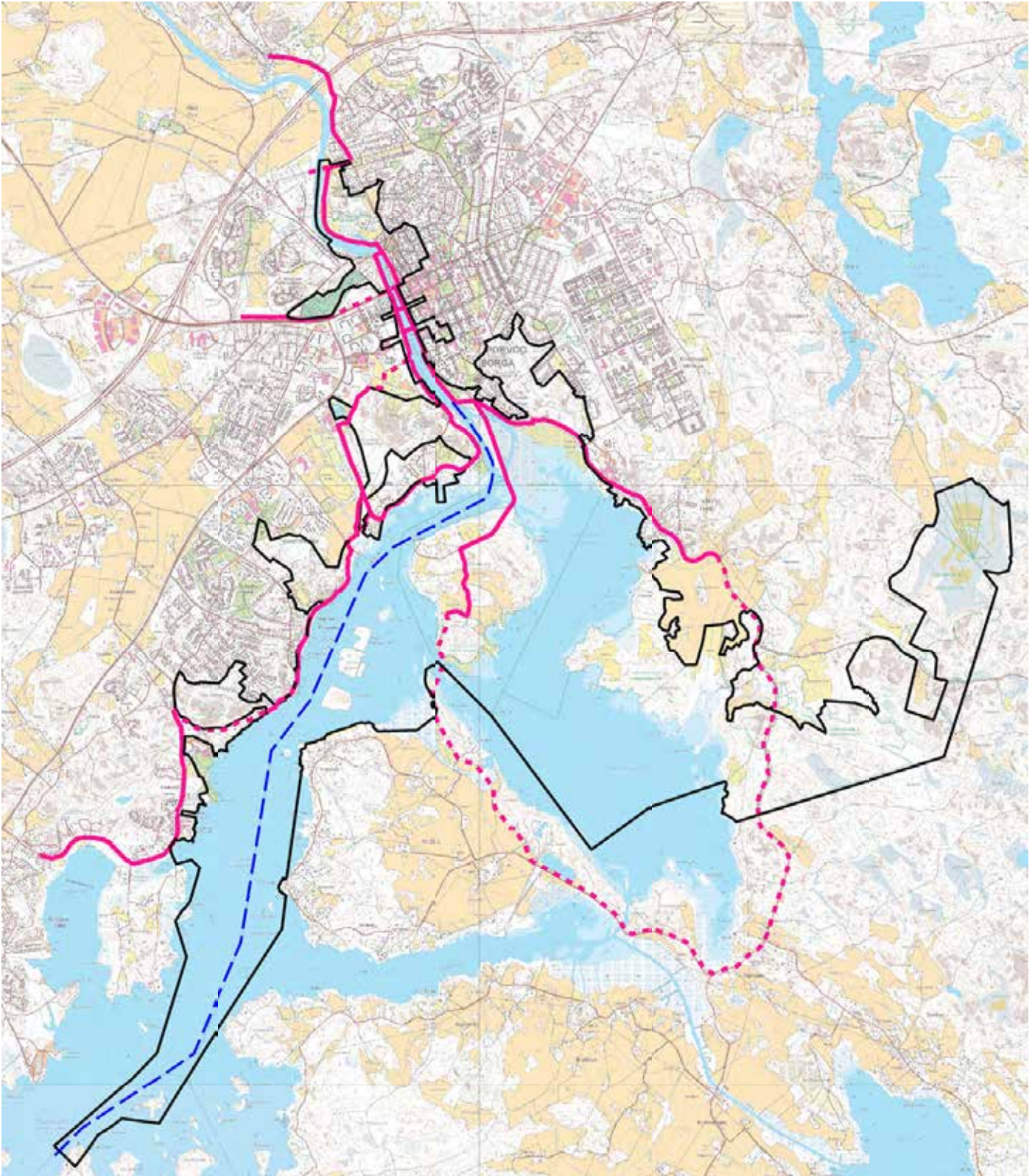


Kartta erilaisen käytön painopistealueista

- Kulttuuriperinnön vaaliminen
- Matkailu
- Yhteisöllinen vapaan kaupunkitilan käyttö
- Luontoarvojen säilyttäminen
- Ulkoilu ja virkistys

	Kulttuuriperinnön vaaliminen	Luontoarvojen säilyttäminen	Yhteisöllinen vapaan kaupunkitilan käyttö	Ulkoilu ja virkistys	Matkailu	Yritystoiminta
Käytön pohjana olevia arvoja	Kulttuurihistorialliset arvot Antikvaariset arvot Sosiaaliset arvot	Luonnon monimuotoisuus Luontoalueiden yhtenäisyys Harvinaisten lajien elinympäristöt	Sosiaaliset arvot Tilan ja tapahtumisen yhteisöllisyys Paikallistunne vahva	Terveys ja hyvinvointi Joka ikä liikkuu Työ- ja koulumatkaliikunta	Valokuvauksellinen vanha kaupunki Kansallismaisema Kulttuurihistoria Matkailija voi yhdistää kokemuksessaan arvokkaan rakennetun ympäristön ja luonnon.	Mahdollisuus markkinoida omaa tuotetta Kansallisen Kaupunkipuiston brändillä
Käytön liittyminen alueen arvoihin	Paikan identiteetti ja historian kerrostumat tulevat näkyviin aidossa miljöössä.	Luontoarvot ovat itseisarvoja. Luonnonrauhaa voi kokea vain suojelualueilla ja riittävän luonnonmukaisissa virkistysmetsissä.	Alueet ovat monen sukupolven yhteisiä. Alue on kaikille avoin. Voi olla yksin tai osana joukkoa. Arvokas miljöö yhdistää porvooolaisia. Taide kaupunkitilassa Yhteisöllisen taiteen toteuttaminen	Luonnonrauha tai kaupungin säpinä – vaihtoehtoja erilaisiin tunnelmiin Arvomiljöö osana arkiliikunnan kehystä	Porvoo on monipuolinen Historiallinen puukaupunki Luonnonrauha tai kaupungin säpinä – vaihtoehtoja erilaisiin tunnelmiin 'Greentourism' arvot vaikuttavat yhä enemmän matkakohteen valintaan.	Arvomiljöö houkuttelee alueelle erilaisia asiakkaita, jotka tarvitsevat monenlaisia palveluja.
Käytön painopistealueet	Linnamäet ja Maari Vanha Porvoo Näsinmäki, hautausmaa ja kartano Aseman seutu Empirekorttelit Kokonniemen vanha kansanpuisto	Stensbölen suojelualueet Ruskis Lennätinvuori Linnamäet ja Maari Sikosaaren metsät	Keskustan jokirannat Taidetehdas Maari Näsin mäki	Kokonniemi Näsin mäki Linnamäet ja Maari Joonaanmäki Gammelbackan metsä Ruskis	Vanha Porvoo Linnamäet ja Maari Keskustan kaupunkirannat Haikon kartano	Vanha Porvoo Keskustan kaupunkirannat Haikon kartano
Arvojen säilymistä vahvistavat tekijät	Arvotekijöiden tunnistus Arvotekijät tunnetaan yleisesti Asukkaiden paikallistuntemus Päätäjien, käyttäjien ja yrittäjien tietoisuus arvotekijöistä Lasten ja nuorten kulttuurikasvatus Korjausavustukset Uusi teknologia Jatkuva julkinen keskustelu paikallisesta kulttuuriperinnöstä	Suojelualueilla kulkijoiden sitoutuminen käytön rajoitukseen Luontopolut Tiedotus Viheralueiden luontokohteissa kulun ohjaus poluille Osaava luonnonhoito Kouluissa paikallisen luonnon tuntemuksen opetus Liikkuminen luontoalueilla perustuu kävelyyn Maastopyöräilylle reitit, jotka eivät kulje aroilla luontoalueilla	Ympäristön herkkien piirteiden ja arvotekijöiden ymmärrys Tapahtumien sijoittaminen kestäviin kohteisiin Lasten ja nuorten kulttuurikasvatus Alueet säilytetään luonteeltaan erilaisina Pyöräilylle sujuva reitti erillisenä olemisen ja hengailun tilasta	Hyvät pääulkoilureitit. Erilaiset reitit erilaisille liikuntamuodoille Reittiverkoston sovittaminen turvallisesti yhteen niin, että alueiden luontoarvot säilyvät. Hyvin harkitut, jatkuvat valaistut reitit. Myös esteettömiä reittejä Alueiden luonne-erot antavat niille särmää ja kulkijalle mahdollisuuksia valita tilanteeseen sopiva.	Viestintä alueen arvoista ja merkityksestä Tapahtumien sovittaminen alueelle kestävästi Uusi teknologia Erilaiset mielekkäät reitit Reittien merkitseminen maastoon Reittien yhteyteen tietoa palveluista	Palvelu mitoitetaan oikein. Palvelu käyttää kohdealuetta kestävästi. Arvojen oikea ymmärrys ja kestävä käytön kehittäminen niiden pohjalta Laadukkaat tuotteet, jotka perustuvat alueen arvotekijöihin
Uhkatekijät	Arvot ikään kuin tiedetään, mutta ei kuitenkaan ymmärretä. Ei hahmoteta mitä arvojen säilyminen edellyttää ja minkälaista muutosta ne kestävät. Toimitaan liian nopeasti ja vähän sokeasti	Kuluminen ja roskaantuminen, jos kulkijat eivät osaa käyttäytyä hyvin eivätkä pysy reiteillä	Ilkivalta Ajoneuvoliikenne "väärässä" paikassa	Herkkien luontokohteiden kuluminen, jos kulkijat eivät pysy polulla tai ohjatulla reitillä Valaistun reitin tai häiritsevän toiminnan sijoitus alueille joiden arvo on vanhakantaisuudessa, hiljaisuudessa, ja pimeään ajan hämryydessä	Matkailijat eivät löydä kohteita tai eksyvät Matkailijoita palvelevat rakenteet ylimitoitetaan tai toteutetaan ympäristöön sopimattomalla tavalla Laatu ei kohtaa statuksen arvoa	Palvelun rakenteet rikkovat joitakin arvotekijöitä. Palvelun käyttäjät levittäytyvät herkille alueille käyttäessään palvelua. Rajoitetaan liikaa vaalimalla kohteita turhan tarkkaan.
Käytöstä johtuvat rakentamisen ja kehittämisen tarpeet	Tiedotus Yhteistyö maanomistajien kanssa Tutkimus	Paikoin kulun ohjaus Luontopolkujen ja pitkospuiden laajentaminen ja kunnossapito	Rakennetaan keskeisiä kaupunkitiloja ja jokirantojen viheralueita valmiiksi. Tapahtumat ja taide ottavat kaupunkitiloja haltuunsa.	Täydennetään reitti yhteyksiä Sijoitetaan toimintapaikkoja ja uusia reittejä kestävästi Valaistu asuinalueita yhdistävä talvikävelyn ja -pyöräilyn reitti	Tiedotus ja markkinointi Opasteet maastossa Reittien merkitseminen Arvokohteiden osoittaminen	Kansallisen kaupunkipuiston aarrearkun avaaminen palvelutarjontaan, joka tukee arvojen säilymistä

Taulukko 2. Taulukko erilaisen käytön painopistealueista



Kartta pääulkoilureiteistä. Kartalla on esitetty punaisella rantareitit. Puuttuvat osuudet on merkitty katkoviivalla. Vesi-
reitti Mäntysaarelle on merkitty sinisellä katkoviivalla.

Yleiskaavan mukaiset pääulkoilureitit kansallisessa kaupunkipuistossa

Kaupungin tärkeimpiä pääulkoilureittejä ovat yleiskaavassa meren ranta etelään seuraileva Hamarin rantareitti, itään suuntautuva Ruskiksen rantareitti sekä pohjoiseen johtava, Porvoonjokea seuraava Maarin rantareitti. Nämä reitit ovat tärkeitä myös työ- ja koulumatkapyöräilyn väylinä. Ne kulkevat kansallisessa kaupunkipuistossa ja ovat suureksi osaksi jo toteutettuja. Keskustassa nämä rantareitit yhdistyvät katuihin, torialueisiin, kevyenliikenteenväyliin ja puistokäytäviin. Keskustan ulkopuolella ne ovat rantoja seuraavia ulkoilureittejä.

Kansallisen kaupunkipuiston käytön kehittämisessä on asukasmielipiteiden mukaan tärkeintä parantaa alueiden saavutettavuutta yhtenäisillä rantareiteillä. Se parantaisi myös alueen hahmottumista kokonaisuutena.

Kaupunkikeskustan itäisellä jokirannalla on 2010-luvulla kunnostettu vanha empirekaupungin julkinen satamaranta ja rakennettu rantaviivaa seuraava rantapromenadi. Läntisellä jokirannalla on toteutettu puistoalue Mannerheiminkadun sillan ja kevyenliikenteen sillan välillä. Siitä etelään on läntisen rantavyöhykkeen puistoalue ja rantareitti vielä toteuttamatta ja asemakaavatyö kesken. Asemakaavanmuutos on tekeillä myös Näsinmäen rannassa, sekä asemanseudulla. Jokirantareitin ja puistojen toteutus joutuu odottamaan asemakaavamuutoksien valmistumista. Niitä koskevat tavoitteet on kirjattu aluekohtaisesti tähän suunnitelmaan.

Käyttäjien mielipiteitä ulkoilureiteistä

Kansallista kaupunkipuistoa koskevien kyselyiden mukaan käyttäjät arvostat sujuvasti toisiinsa liittyviä pääulkoilureittejä, jotka yhdistävät kansallisen kaupunkipuiston alueet toisiinsa. Keskustassa odotetaan Länsirannan rantareitistä puuttuvan keskeisen osan toteutusta. Hamarin rantareitille toivotaan jatkoa Haikkoseen. Kevyenliikenteen turvallisuuskyselyissä on korostunut tarve lisätä pyöräilyn turvallisuutta Bjurbörentien varrella. Myös kaupungin läpi kulkevien työmatkapyöräilyn pääreittien suuntaamista joiltain osin viherympäristön kautta pidetään tärkeänä. Maastopyöräily ja maastajuoksu ovat suosittuja. Niiden harrastajat toivovat vaativassa ja vaihtelevassa maastossa kulkevan pitkän jatkuvan reitin merkitsemistä maastoon.

Pääulkoilureittien kehitettävät osat

Kauempana keskustasta pääulkoilureiteissa on vielä aukkoja tai vaarallisia osuuksia ajoteiden yhteydessä. Eteläinen reitti katkeaa Hamarin ja Haikkoon välissä. Itäinen Ruskiksen rantareitti loppuu Tarkkisten kylään.

Hamarin rantareitiltä on yhteys Haikkoon heikko. Puuttuva yhteys on noin 400 metriä pitkä. Yhteyden parantamista tutkitaan alueen kaavoituksen yhteydessä. Reitti voi sijoittua osittain Mohikaanipolun yksityistielle Lennätinvuoren suojelualueen reunaan tai yleiskaavan mukaan rakentuvaan rinteeseen, Hamarin kapeille katualueille tai rantaan ja Örnshamnin puistoalueelle. Nykyinen ulkoilupolku Lennätinvuoren pohjoispuolella ja Örnshamnin mäellä palvelevat edelleen vaativaa ulkoilua ja maastopyöräilyä.

Ruskiksen rantareitillä Rantatien vartta seuraava pyörätie loppuu nykyisin Tarkkisten kylään, Humlan ulkoilureiteille johtavan tien risteykseen. Siinä saaristoon suuntautuva kevyt liikenne siirtyy Bjurbörentielle, tielle no 1551, joka on kapea ja vilkkaasti liikennöity. Puuttuva ulkoilutie Tarkkisista Kråköntien risteykseen on pituudeltaan noin 4,8 km. Siitä on Stensbölessä noin 1,7 km Natura 2000-alueella.

Saaristoon mahdollisesti pyöräilyn rengasreitti

Kråkön sorakuoppien kunnostuksen suunnittelun yhteydessä syntyi ajatus ulkoilun rengasreitistä. Kråkön sorakuopista on mahdollista kehittää merkittävä virkistysalue ja uimalampia sen jälkeen, kun soranotto loppuu ja alue kunnostetaan.

Mahdollinen uusi kevyen liikenteen yhteys saaristoon ja Kråkön sorakuopille voitaisiin rakentaa Sikosaaren kautta osittain vesialueelle. Puuttuva osuus on Sikosaaren eteläkärjestä Kråkön pohjoiskärkeen, missä maa- ja vesialueet ovat lähes kokonaan kaupungin omistuksessa. Sikosaaren reitti kulki pääasiassa olemassa olevia kaupungin omistamia teitä pitkin. Sikosaaren eteläosan luonnonsuojelualueella voidaan kulku ohjata noin 100 metriä olemassa olevaa luontopolkua pitkin, jolloin uutta polkua tarvitaan noin 150 metrin matkalle. Lakasalmen ruovikkoja voidaan ylittää ponttonisillalla tai pitkospuilla ja vesialueita lossilla. Lakasalmessa on ylittävä ruovikkoa noin 130 metriä ja vesialuetta noin 170 metriä. Vesialueesta puolet on yksityistä vesialuetta. Osa Stångholmenin saaresta on yksityistä maata. Puuttuva polkuosuus sijoittuisi suureksi osaksi Natura 2000 -alueelle ja osaksi luonnonsuojelualueelle.

Mahdollinen uusi yhteys Sikosaaren kautta muodostaisi Ruskiksen rantareitin kanssa rengasreitit. Se tukisi ulkoiluliikuntaa, Sikosaaren virkistyskäyttöä ja Natura 2000 -alueen näkyvyyttä kaupunkilaisten luonnonmaisemana. Rantakadun risteyksestä on Sikosaaren kautta Kråkön sorakuopille matkaa noin 6 kilometriä. Bjurbörentien kautta matka on noin 11 kilometriä. Uusi reittiosuus edellyttäisi maanomistajien suostumusta, vaikutusten arviointia Natura-alueen luontoarvoihin, yhteistyötä ELY-keskuksen, osallisten ja asiantuntijoiden kanssa sekä mahdollisesti jonkin luonnonsuojelualan suojelupäätöksen tarkistamista tai poikkeamista päätöksestä. Rengasreitit puuttuvat osuudet voisi ehkä toteuttaa yhdessä tielaitoksen, ELY-keskuksen ja Lohja-Ruduksen kanssa.

Joen yli

Joen yli johtavat nykyisin Aleksanterinkadun, Mannerheiminkadun ja kevyenliikenteen sillat sekä Vanha silta Vanhassa Porvoossa. Kevyelle liikenteelle on toivottu lisää yhteyksiä joen yli pohjoisessa Hattulan sahan – Sähkölinjanpuiston kohdalla sekä etelässä Saktafartenin – Kokonniemen entisen puhdistamon kohdalla. Ratkaisuksi on esitetty kumpaankin kohtaan lossia tai kevyenliikenteen siltaa. Järjestelyt silloilla ja lossisuunnitelmat edellyttävät silta- tai katusuunnitelmien laadintaa ja mahdollisesti vesilain mukaisia lupia. Natura 2000 - alueilla sijaitsevien siltojen ja lossien suunnitteluvaiheessa on laadittava reitin rakentamisesta luontotyypeille aiheutuvien vaikutusten arviointi ja kuultava ELY-keskusta. Yleiskaavassa on siltavaraus lähellä Moottoritien siltaa.

Esteetöntä kulkua joen yli on vaikea järjestää, sillä siltojen on oltava varsin korkeita Porvoonjoen laivaväylän vuoksi. Aleksanterinkadun sillalla on hyvin tilaa kevyelle liikenteelle. Mannerheiminkadun silta on riittävän loiva, mutta sen liittyminen jalkakäytäviin muodostaa vaaratekijän. Kävelysilta nousee niin jyrkästi, ettei se täytä esteettömyyden vaatimuksia. Vanha silta on loiva, mutta se liittyy mukulakivetyihin katuihin.

Ulkoilureittien suunnittelu

Ulkoilumetsissä on tärkeää suunnitella eri liikuntamuotojen reitit ja yhteyskäyttö tarkasti, jotta metsien kasvillisuus ja tunnelma säilyvät eikä harvinainen eliölajisto köyhdy. Polku-urien ja reittiyhteyksien täydentämisestä on tarpeen suunnitella eri liikuntamuotojen aktiiviharrastajien kanssa yhteistyössä. Reittien suunnittelun lähtökohtina ovat käyttö- ja hoitosuunnitelmassa esitetyt arvot ja tavoitteet, metsiä koskeva inventointitieto sekä kullakin paikalla vallitsevat olosuhteet ja reittien monipuolisesta käytöstä johtuva kunnostuksen tai uudisrakentamisen tarve.

Reittien suunnitteluvaiheessa katsotaan uusia linjavaihtoehtoja eri osastojen ja asiantuntijoiden kanssa yhdessä. Natura 2000- ja luonnonsuojelualueilla tai niiden vieressä sijaitsevien reittien suunnitteluvaiheessa on laadittava reitin rakentamisesta luontotyypeille aiheutuvien vaikutusten arviointi ja kuultava maanomistajia sekä ELY-keskusta. Lisäksi on mahdollisesti tarkennettava alueita koskevia suojelupäätöksiä. Ympäröivien alueiden kaavoituksessa varmistetaan asuinalueilta sujuvat yhteydet

kansallisen kaupunkipuiston pääreiteille. Käytävien, latujen ja muiden liikuntareittien linjaukset hyväksytään joko asemakaavatyön yhteydessä, virkistysalueiden suunnitelmissa tai erillisinä reittisuunnitelmina.

Yksityisalueille rakentaminen Porvoon kansallisessa kaupunkipuistossa

Rakentamista ohjaavat voimassa olevat kaavat ja suojelupäätökset. Kansalliseen kaupunkipuistoon sisältyvillä asemakaava-alueilla rakennetaan asemakaavan mukaan ja lupamenettely on sama kuin muillakin asemakaava-alueilla. Myös yleiskaava-alueilla on rakennus-, toimenpide- ja maisematyölupamenettely aivan sama kuin kansallisen kaupunkipuiston ulkopuolisilla alueilla.

Käyttö- ja hoitosuunnitelmassa ei ole asetettu yksityisomistuksessa oleville asuinkiinteistöille mitään uusia määräyksiä, ohjeistusta eikä tavoitteita. Alueen arvojen säilyttämisen tavoitteet on merkitty jo vuoden 2004 yleiskaavaan, missä kulttuurihistoriallisesti ja kaupunkikuvallisesti merkittävät alueet on merkitty säilytettäväksi /s tai SR -merkinnöillä. Ne edellyttävät kulttuurihistoriallisten ja kaupunkikuvallisten arvojen ja alueen omaleimaisuuden säilyttämistä, kun alueelle rakennetaan tai siellä tehdään merkittäviä muutoksia. Vanhassa Porvoossa, aseman seudulla ja empirekortteleissa on asemakaavoissa tai rakennustapaohjeissa tarkennettuja määräyksiä kaupunkikuvan säilyttämisestä. Kansallisen kaupunkipuiston alueella on mahdollista saada valtion avustuksia kulttuuriperinnön hoitoon.

Virkistysalueille ja toreille rakentaminen kansallisessa kaupunkipuistossa

Asemakaavoihin merkittyjä virkistysalueita ovat puistot, lähivirkistys-, ulkoilu- ja urheilualueet, uimarannat sekä virkistyspalvelujen alueet. Porvoossa on osa jokirannan vapaa-ajan alueista osoitettu asemakaavassa virkistysalueiksi ja osa tori- tai katualueiksi. Asemakaavan virkistys- tai torialueelle saa rakentaa asemakaavassa osoitettuja rakennuksia ja rakenteita. Niihin saa sijoittaa myös rakennuksia ja toimintaa, joilla on erityistä merkitystä naapureille, alueen käyttäjille tai ympäristökuvan kannalta, jos se soveltuu alueen tarkoitukseen ja on osoitettu puisto-, katu- tai viheralue suunnitelmassa (MRA 47§). Suunnitelmien valmistelussa on osallisille varattava tilaisuus mielipiteen esittämiseen. (MRA 30, 42 ja 46§) Vaikutuksiltaan merkittävä pysyvä toiminta ja rakentaminen edellyttävät virkistysalueilla ja toreilla asemakaavaa. Jos asemakaava on selvästi vanhentunut, tutkitaan rakentamisen ja vaikutuksiltaan merkittävän käytön edellytykset kaavamuutoksella tai asemakaavasta poikkeamisella.

Virkistysalueita ja muita yleisiä alueita koskevissa suunnitelmissa on otettava huomioon tähän käyttö- ja hoitosuunnitelmaan kullekin osa-alueelle kirjattu käyttösuunnitelma ja rajoitukset sekä hoidon tavoitteet. Porvoossa yleisiä alueita koskevia suunnitelmia ovat puisto-, virkistysalue-, metsä- ja katusuunnitelmat. Ne hyväksyy nykyisen käytännön mukaan virkamiespäätöksellä kuntatekniikkapäällikkö tai kaupunkikehityslautakunta. Rakennuksille haetaan rakennuslupaa. Vähäisistä rakennelmista annetaan ilmoitus rakennusvalvontaviranomaiselle ennen kuin hyväksytyyn yleisen alueen suunnitelman toteutus alkaa.

Kunnallisteknisten johtolinjojen rakentaminen kansallisen kaupunkipuiston alueella

Alueen läpi johtaa useita vesihuollon, tietoliikenteen ja energian linjoja. Niihin liittyy kunnallisteknisesti välttämättömiä rakenteita, rakennelmia ja rakennuksia. Vain pieni osa niistä sijaitsee katualueilla. Esi-merkiksi pääviemäriin ja Porvoon sairaalan suunnasta keskustaan sijaitsee Ruskiksen rantaruovikossa osittain Natura 2000- ja luonnonsuojelualueella. Useat hulevesikanavat liittyvät alueen tärkeisiin kaupunkipuroihin.

Kunnallisteknisten rakenteiden rakentaminen, huoltaminen ja toiminnan turvaaminen tapahtuu kansallisen kaupunkipuiston alueella siten, että suunnittelussa, linjauksessa, rakennusmateriaaleissa, työtavoissa ja työmaiden viimeistelyssä kiinnitetään erityistä huomiota alueen ja kohteiden herkkyyteen.

Linjaukset ja rakentaminen ovat sopeutettava paikan maisemakuvaan ja arvotekijöihin, eivätkä ne saa turmella ympäristöä tai vahingoittaa arvokasta kasvillisuutta. Uudet verkoston osat sijoitetaan ensisijaisesti katualueille ja ulkoiluteiden pohjiin ja vasta toissijaisesti teknilliselle huollolle varattaviin maastokäytäviin.

Kunnallisteknisten rakenteiden, kaapeli- ja johtolinjojen suunnittelun pohjaksi on hankittava riittävän tarkat maastokartat ja tehtävä tarvittavat maastoinventoinnit kaupunkikuvallisesti tai luonnon monimuotoisuuden kannalta merkittävästä kasvillisuudesta. Johto- ja kaapelilinjojen suunnitteluvaiheessa katsotaan uusia linjausvaihtoehtoja eri osastojen ja asiantuntijoiden kanssa yhdessä. Natura-alueilla on lisäksi laadittava vaikutusten arviointi ja kuultava ELY-keskusta.

Kansallisen kaupunkipuiston kehittämistä seuraa työryhmä

Porvoon kansallisen kaupunkipuiston perustamisvaiheessa toimi työryhmä, jossa oli edustettuna kaupunkisuunnittelu, ympäristönsuojelu, kuntateknikka, liikuntapalvelut, kulttuuritoimi ja viestintä. Myös Porvoon museosta, Museovirastosta ja ELY-keskuksesta oli edustaja mukana, kun käsiteltiin valtakunnallisesti merkittäviä muinaismuistoalueita ja Natura 2000 -alueita. Kaupungin organisaatioon kuuluvat edustajat ovat valmistelleet vuosittaiset Porvoon kansallisen kaupunkipuiston vuosipäivän seminaarit ja tapahtumat yhteistyössä Porvoon museon kanssa.

Hyvää käytäntöä jatketaan ja kansallisen kaupunkipuiston työryhmän toimintaan lisätään vuosikokous. Siinä käydään läpi edellisen vuoden aikana rakentuneet kohteet ja pidetyt tapahtumat sekä keskustellaan alueen kehittämistä ja vireille tulevista suunnitelmista. Työryhmä laati vuosiraportin ja päivittää toteutusohjelmaa sekä tiedottaa niistä.

Työryhmässä katsotaan myös ajankohtaiset aluetta koskevat suunnitelmat ja varmistetaan ratkaisujen monitavoiteoptimointi. Työryhmää täydennetään tarvittaessa suunnittelukohteiden arvojen asiantuntijoilla ja kohteissa toimivilla kolmannen sektorin edustajilla tai yrittäjillä.



Rantareitti keskustasta Kokkonniemen kansanpuiston kautta Hamariin valmistui kesällä 2016.

4. Porvoon kansallisen kaupunkipuiston alueiden hoito

Kuka hoitaa kansallista kaupunkipuistoa?

Maanomistaja vastaa oman kiinteistönsä kunnossapidosta. Kulttuurihistoriallisesti merkittävien kohteiden kunnostamiseksi alkuperäiseen asuun voi hakea avustusta Museovirastolta.

Kaupunki vastaa virkistysalueiden hoidosta ja kehittämisestä. Vuonna 2017 voimassa olleen säännösten mukaan kuntatekniikka rakentaa ja hoitaa viheralueet ja ulkoilureitit. Liikuntapalvelut huolehtii urheilukentistä ja -halleista, lähiliikuntapaikoista sekä uimarannoista. Tilakeskus vastaa kaupungin omistamista rakennuksista. Monet yritykset, seurat ja yhdistykset vuokraavat toimintaansa varten kaupungin omistamia alueita ja rakennuksia. Vuokraaja vastaa sopimuksen mukaan vuokra-alueensa kunnossapidosta. Esimerkiksi Kokonniemen ulkoilumetsän ja liikuntakeskuksen yhteydessä toimintaa järjestävät ja alueita ja tiloja vuokraavat Porvoon ratsutalli Oy ja Oy Kokon-Sport Ab. Kaupungin omistamia luonnonsuojelualueita ja niillä olevien rakenteita hoitavat ympäristönsuojelu ja kuntatekniikka. Monet seurat ja yksityishenkilöt osallistuvat alueiden hoitoon eri tavoin.

Kaapeli- ja johtolinjoja on monella viheralueella ja suojelualueilla. Johtolinjojen auki kaivamisen jälkeen vastaa johdon haltija ja rakennuttaja jälkien siivoamisesta ja kaivantoon alueen viheralueiden hoitoyksikölle. Uusien johtolinjojen suunnitteluvaiheessa katsotaan mahdollisia linjausvaihtoehtoja kaupungin eri osastojen ja asiantuntijoiden kanssa yhdessä, jotta kaivuutöissä ei tuhoudu luonto- tai kulttuuriperintöarvoja.

Metsien ja luonnon hoito virkistysalueilla kansallisessa kaupunkipuistossa

Kansallisen kaupunkipuiston alueella suuri osa Porvoon kaupungin omistamista ulkoilumetsistä on yleiskaavan mukaan virkistysalueita. Niillä on voimassa metsälaki (1093/1996) ja laki metsätuhojen torjunnasta (1087/2013). Virkistysalueiden metsien pääkäyttötarkoituksena on ulkoilu, liikunta, virkistys ja vapaa-ajanvietto kaupunkiluonnossa. Lakien mukaan metsiä tulee hoitaa puuston terveyttä, luonnon monimuotoisuutta ja maisemien kauneutta edistäen ja torjuen metsätuholaisten leviämistä. Muutama puistometsä sijaitsee kaupungin keskustassa asemakaava-alueella. Niissä pääkäyttötarkoitus liittyy virkistykseen ja kaupunkikuvan säilyttämiseen. Niissä ohjaava laki on maankäyttö- ja rakennuslaki.

Metsänhoidon tavoitteena on edistää kansallisen kaupunkipuiston tavoitteiden toteutumista. Suunnittelun lähtökohtina ovat kansallisen kaupunkipuiston käyttö- ja hoitosuunnitelmassa esitetyt arvot ja tavoitteet, metsiä koskeva inventointitieto sekä kullakin paikalla vallitsevat olosuhteet ja alueiden käytöstä tai puuston kunnosta johtuva metsänhoidon tarve. Metsänhoidolla on usein pystyttävä mukautumaan muuttuviin ja osin ennustamattomiin tilanteisiin. Ulkoilumetsäalueilla tapahtuu metsätuhoja, puuston kunto heikkenee ja suojeltavien lajien esiintymät muuttuvat.

Perinnemaisemien, kotojen ja niittyjen hoidon tavoitteena on edistää kansallisen kaupunkipuiston tavoitteiden toteutumista. Suunnittelun lähtökohtina ovat käyttö- ja hoitosuunnitelmaan kirjatut aluekohtaiset erityiset arvot ja tavoitteet sekä alueiden hoitoon osallistuvien yhteistyötahojen tarpeet.

Luonnonhoito suojelualueilla

Porvoon kansallisessa kaupunkipuistossa on kaupungin omistamista metsistä luonnonsuojelualueina lähes 80 hehtaaria ja kosteikoista noin 235 hehtaaria. Niiden hoitoa ohjaa luonnonsuojelulaki ja aluekohtainen suojelupäätös, jossa on mainittu alueen erityiset luontoarvot ja mahdolliset hoidon tavoitteet. Suojelualueilla on pääkäyttötarkoituksena luonnon monimuotoisuuden säilyttäminen tai linnuston vaaliminen. Virkistyskäyttö liittyy luonnon tarkkailuun ja luontoympäristön kokemiseen. Suojelualueilla saa liikkua pääasiassa luontopoluilla tai pitkospuilla, jotka sovitetaan maastoon luontoarvot säilyttäen. Ruovikkoalueilla liikkuminen on kielletty kesällä linnuston pesimärauhan vuoksi. Joillakin

suojelualueilla on tarvetta ohjata kulkua, mikä käytännössä tarkoittaa maastoon kuluneiden polkujen vahvistamista, merkitsemistä ja uuden yhteyspolun tai pitkospuiden rakentamista.

Tässä hoito- ja käyttösuunnitelmassa esitetään kaupungin omistamien suojelualueiden luontoarvot, joiden säilyttämiseksi hoitotyötä voidaan tehdä, sekä käytön rajoitukset ja mahdollisuudet. Suunnitelmassa mainitaan myös liikkumiselle vakiintuneet reitit ja uusien reittien tarve. Joillakin suojelualueilla on maastopyöräily sallittu, toisilla ei. Maastopyöräilyä varten on syytä merkitä reitit yhteistyössä harrastajien kanssa niille alueille, joilla maastopyöräily on sallittu ja maaston kuluminen on ilmeistä. Hoitosta, kulun ohjaamisesta ja polkujen rakentamisesta laaditaan suunnitelma, josta on kuultava ELY-keskusta, jonka tulee myös hyväksyä suunnitelma. Natura 2000-alueilla on lisäksi laadittava vaikutusten arviointi. ELY-keskuksen hyväksymän luonnonsuojelualueen hoitosuunnitelman mukaisesta hoidon aloittamisesta annetaan ilmoitus rakennusvalvontaan.

Stensbölen suojelualueista on jo olemassa Uudenmaan ympäristökeskuksen hyväksymät hoito- ja käyttösuunnitelmat. Niistä on tässä käsillä olevassa suunnitelmassa esitetty osa-aluekohtaisia tiivistelmiä.



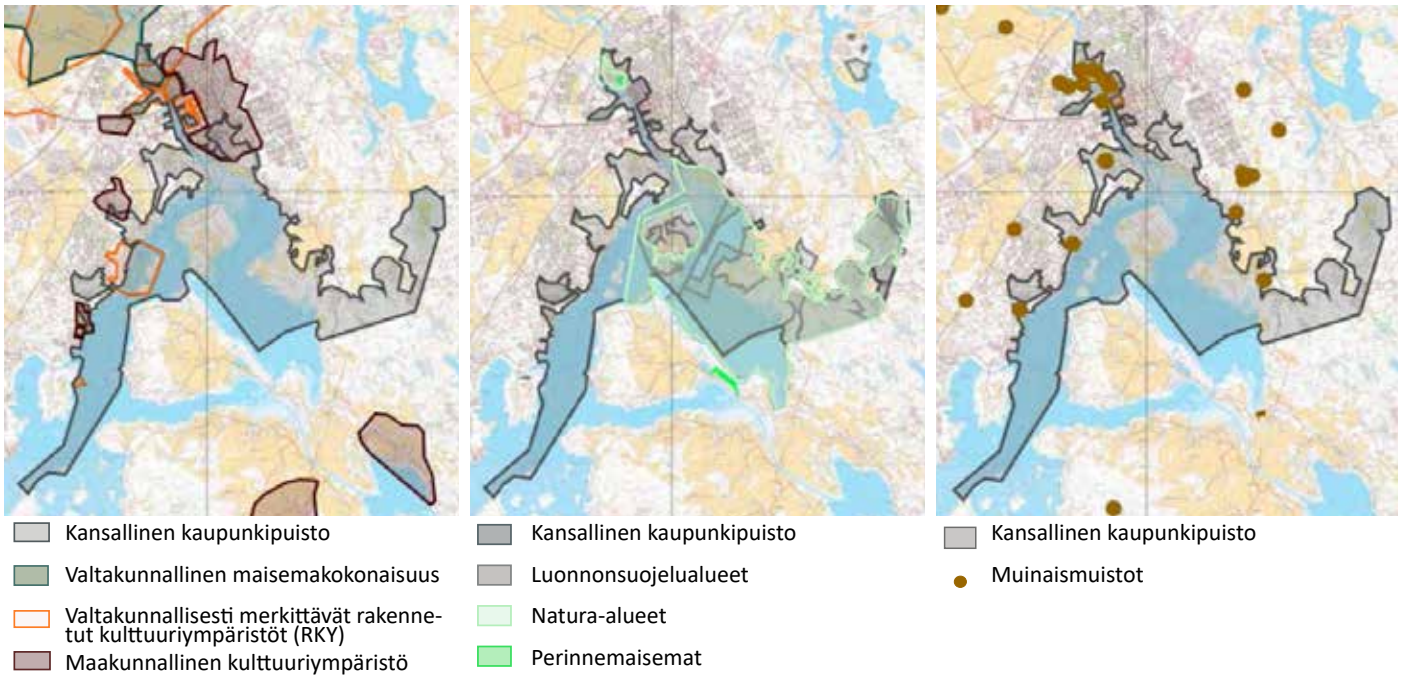
Kokkonniemeltä kaupunkiin

5. Osa-alueiden hoito- ja käyttösuunnitelma

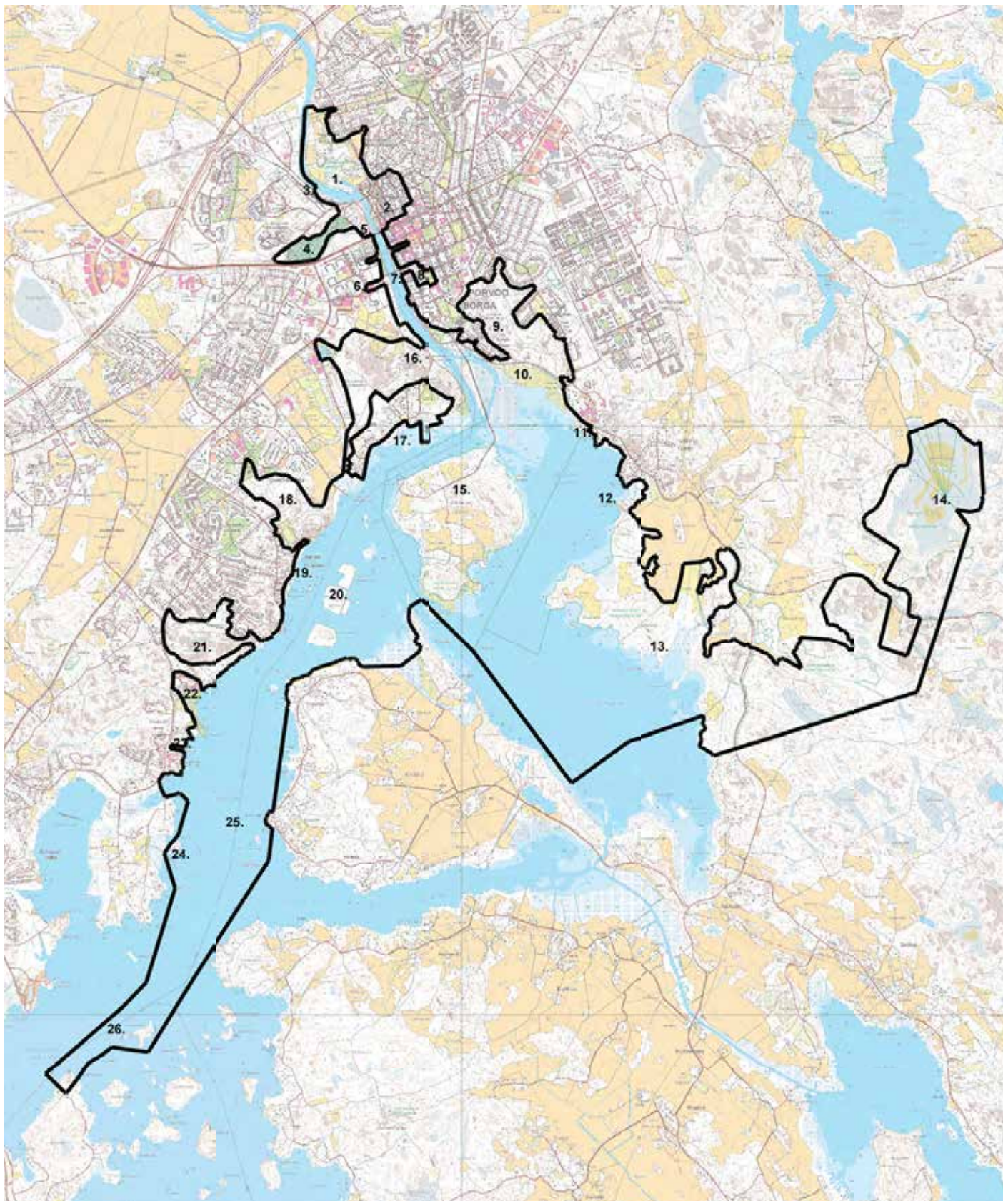
Tässä luvussa esitetään alueiden käyttöä ja hoitoa osa-aluekohtaisesti. Porvoon kansallisen kaupunkipuiston kokonaisuus koostuu 26 eriluonteisesta alueesta. Niistä esitetään suojelupäätökset, erityisarvot ja aluetta koskevat määräykset. Kaupungin omistavia alueita koskevat määräykset on jaoteltu kahteen kappaleeseen: 'Kehittämistavoitteet ja käytön rajoitukset' sekä 'Hoidon tavoitteet'.

Oheismateriaalissa selvennetään kunkin osa-alueen erityisiä arvoja ja tuodaan esiin ne tekijät ja kehityskaari, joka on luonut nämä arvot. Siinä esitetään kunkin osa-alueen historiaa, nykypäivää, täsmennetään arvoja, käyttäjien toiveita ja pohditaan kohteiden käyttömahdollisuuksia ja niitä mahdollisesti uhkaavaa kehitystä. Osa-alueiden erityisarvot on pyritty määrittelemään mahdollisimman konkreettisesti, sillä niiden pohjalta on linjattu käytön ja kehittämisen tavoitteet. Oheismateriaali on esillä kaupungin internetpalvelussa.

Aluekuvauksissa on kartta alueesta ja sen erilaisista arvoista. Tässä on esitetty kootusti kaikkien arvo-merkintöjen selitys:



Kartta osa-alueista



Osa-alueet numeroituina kartalla.

Luettelo osa-alueista

1. Linnamäkien ja Maarin alue
2. Vanha Porvoo
3. Rautatieaseman seutu
4. Näsinmäen hautausmaa
5. Näsin mäki, Näsin kartano ja puistometsä
6. Taidetehtas
7. Porvoonjoen kaupunkirannat
8. Empirekorttelit
9. Joonaanmäen ulkoilumetsä
10. Ruskis
11. Villa Wilhelmsberg
12. Ekudden
13. Stensbölen suojelualueet
14. Stormossenin keidassuo
15. Sikosaari
16. Kokonniemi
17. Uddaksen kylän ranta
18. Gammelbackan puistometsä
19. Hamarin kylän ranta
20. Sahasaaret
21. Lennätinvuoren luonnonsuojelualue
22. Haikon kartano
23. Albert Edelfeltin ateljeemuseo
24. Björkholmenin luotsiasema
25. Haikkoonselkä ja Barlastholmen saaret
26. Mäntysaaren ja Stornäsuddenin virkistysalueet

1 Linnamäet ja Maari



Suojelu- ja rauhoituspäätökset

Iso Linnamäki muinaismuistoalue (Tunnus FI.1000272.1000006162)

Pikku Linnamäki muinaismuistoalue (Tunnus FI.1000272.612010025)

Osa Porvoonjoen suiston – Stensbölen Natura 2000-alueetta (FI 0100074). Asemakaava-alueella sijaitsevan osan toteutuskeinona on maankäyttö- ja rakennuslaki ja Maarin lahdella vesilaki.

Valtakunnallisesti merkittävä rakennettu kulttuuriympäristö (RKY)

Valtakunnallinen maisema-alue- ja suojelualue Porvoonjokilaakso

Valtakunnallisesti merkittävä perinnemaisema

Valtakunnallinen harjajensuojeluohjelma

Pohjavesialue, jolla sijaitsee varavedenottamo

Erityiset arvot

Linnamäen antikvaariset arvot liittyvät muinaislinnan rakentamiseen ja käyttöön varhaiskeskiajalla. Arvot kiinnittyvät maaston muokattuun muotoon, vielä tutkimattomiin maahan hautautuneisiin rakenteisiin ja irtojäännöksiin sekä kaivausten löydöksiin museon kokoelmissa. Pikkulinnamäen antikvaariset arvot liittyvät kalmistoon. Ne kiinnittyvät kumpareen muokattuun muotoon, maaperässä säilyneisiin jäänteisiin ja kalmistokiveyksien pintoihin. Pappilan peltojen ja niittyjen sekä Vesilaitoksenmäen antikvaariset arvot liittyvät mahdollisiin jäänteisiin vanhasta maankäytöstä, asuinpaikoista ja viljelyksistä. Maarin antikvaariset arvot liittyvät muinaissatamaan. Maarin rantojen, laidunniityn ja vesialueen sedimenteissä saattaa olla laivojen jäänteitä ja rantapenkereessä satamarakenteita. Avoimet maisematilat voivat tuoda esiin muinaislinnan, kalmistosaaren, muinaissataman ja Vanhan Porvoon selkeän rajan.

Linnamäen ympäristössä on erityisiä luontoarvoja. Eteläinen paahteinen vallirinne on kasvillisuuden ja hyönteislajiston vuoksi valtakunnallisesti arvokas perinnemaisema. Vallikedoilla, Pappilan rinneniityllä ja Pikkulinnamäen kärjessä kasvaa myös muinaistulokkaita ja varhaisia ihmisen seuralaislajeja, joita kasvaa Suomessa vain muinaisilla asuinpaikoilla ja keskiajalta peräisin olevissa kaupungeissa. Oletettavasti Linnamäkien rinteillä ja Maarin niityillä on myös rikas siemenpankki. Pienialaisissa nuorissa lehtimetsiköissä on mosaiikkimainen kasvustorakenne, joka on sopiva elinpiiri monille lintulajeille. Nuorten lehtipuustojen lyhytikäiset pioneeripuulajit ovat paikoin jo biologisen ikänsä lopussa ja huonokuntoisia. Niiden runsas lahopuu ja niityn laidunnus ovat rikastaneet alueen eliölaajistoa.

Harjumäet ja Pappilan rinneniitty ovat tärkeitä pohjaveden muodostumisalueita. Vedenottamo sijaitsee Vesilaitoksenmäen alarinteessä.

Linnamäki on suosittu matkailukohde sekä muinaislinnana että sieltä avautuvien maisemien vuoksi. Sillä on poikkeuksellisen pitkä historia matkailukohteena, virkistysalueena ja juhlapaikkana. Se on arvokas opetuskohde mm. historiassa, maantieteessä, biologiassa sekä tähtien katselussa ja yölaulajien kuuntelussa. Linnamäki on tunnelmaltaan ainutlaatuinen, ehjä ja vanhakantainen. Iltahämärissä voi yhä kokea aidon luontaisen valomaiseman ja nähdä tähtitaivaan sekä valaistun kaupungin, koska Linnamäkeä ei ole muutettu valaistuksella. Kohteen arvot matkailu- ja opetuskohteena kiinnittyvät näkemyhteyksiin, vallien ja lakitasanteen muotoon, vanhaan männistöön, paikan tunnelmaan, hiljaisuuteen ja hämäämään, kasvi- ja eläinlajistoon, tunnettuun historiaan ja käytettävissä olevaan informaatioon.

Maiseman kulttuuriperintöön liittyvät arvot ovat moniselitteisiä, mutta ne kiinnittyvät vahvimmin näköyhteyteen vallien harjalta avointen niittyjen yli Vanhaan Porvooseen, Porvoonjoelle ja viljelyaukealle. Lakialueen ja reunavallin vanhat männyt ovat tärkeitä kohteen maisemallisina tunnusmerkkeinä. Reunavalleilla kasvavat männyt myös suojaavat vallinharjaa eroosiolta. Lisäksi jo vanhastaan maasta paljastuneet ja kaarnoittuneet juuret ovat tutut Edelfeltin maisemamaalauksesta. Ne kertovat 1700-luvun soranoton aiheuttamasta eroosiosta ja valliharjan kapenemisesta. Maarinlahden itärannan ja Pappilan rinneniityn erityisarvo kulttuuriperintönä kiinnittyy siihen, että maisema on ehjä, avoin ja vanhakantainen. Se ei sisällä mitään uusia rakennettuja elementtejä, jotka viittaisivat paikan uusiin käyttömuotoihin. Aukea tila korostaa taustan Linnamäkeä ja vanhan kaupungin selvää rajaa. Linnamäen ja Kalmistonmäen merkitys kaukomaisemassa on lähes kokonaan hävinnyt, sillä mäet peittyvät kuusikoiden ja nuorten lehtipuustojen taakse. Pappilan peltojen maatalousvaiheen kulttuuriperintö näyttäytyy maisemassa vieläkin, joskin pirstaleisina peltoina sekä niitty- ja laidunalueina. Uuteen kaupunkikulttuuriin liittyvä viljelyvaihe on alkanut Pappilanpellolla palstapuutarhana, laitumena ja mehiläistarhana.

Linnamäet, Maarin ranta ja Pappilanpellon alue ovat tärkeitä virkistysalueita. Virkistysarvot kiinnittyvät vahvasti Maarin niemelle, jonka rannan aurinkonurmilla nuoriso viihtyy. Valaistu joenrantareitti on yksi suosituimmista ulkoilureiteistä. Linnamäkien ympäristö on yksi harvoista hämäristä ja hiljaisista kaupunkialueista ja siellä voi aistia vanhakantaisen maiseman. Laiduneläimet, runsas laululinnusto, erilaiset biotoopit ja harvinaiset kasvilajit tekevät alueesta poikkeuksellisen monipuolisen virkistysalueen. Mäkien jyrkille rinteille sijoittuvat polut ja portaat tarjoavat harjoituspaikan vaatimaan kuntoiluun.

Maari on kasveista tunnettu murtovesilahti. Tieteellisesti alueen kasvillisuus on merkittävä, sillä tutkimussarja on poikkeuksellisen pitkä. Lahden, rantojen ja niittyjen kasvillisuutta on kartoitettu ja seurattu jo 1800-luvun lopussa. Kasvilajisto on yhä rikasta ja sisältää harvinaisten luonnonlajien lisäksi muinaistulokkaita, kulttuurin seuralaislajeja ja hyvin vanhoja hyötykasveja, joita on viljelty entisillä ryytimilla. Rantojen, Linnamäkien ja Pappilan niittyjen maaperän siemenpankissa uinuu muinaiskasvilajien ja vanhojen kulttuurilajien siemeniä, joista aika ajoin itää ja kasvaa esiin yllättäviä kasviharvinaisuuksia.



Maarin lahti on muinaissatama ja kaunis luontokohde



Pienet lehdot Linnamäkien ympärillä ovat monien luontoretkien kohteina.



Maarin niityn maisemissa laiduntaa ylämaankarja ja hevoset

Kehittämistavoitteet ja käytön rajoitukset

Aluetta koskevat useat suojele- ja rauhoituspäätökset. Niistä seuraa suoraan joitakin rajoituksia alueen käytölle. Linnamäki ja Kalmistomäki ovat muinaismuistoaluetta. Niitä ei saa käyttää tapahtumapaikkoina. Rinnemaastoa ei saa käyttää vaativaan ulkoiluun ja urheiluun, jotka aiheuttavat maastossa eroosiota. Alueella on kaikenlainen kaivaminen ja maan peittäminen kiellettyä. Kaikista maaperään kajoavista suunnitelmista tulee olla yhteydessä suojelusta vastaavaan arkeologiin. Museovirasto voi erillisen suunnitelman mukaan ylläpitää tai muuttaa maaston muotoa tai järjestää alueella tutkimuksia.

Osa Linnamäen ja Pappilanpellon rinteestä on valtakunnallisesti arvokas perinnemaisema. Rinteiden harvinainen kasvi- ja eliölajisto eivät kestä kulutusta eivätkä keräilyä.

Harjumäet ovat Valtakunnallisessa harjijensuojeluohjelmassa ja tärkeää pohjaveden muodostumisaluetta aivan pohjavedenottamon vieressä. Kaikki pohjaveden laatua heikentävä toiminta on kiellettyä. Pohjavedenottamon lähellä ei entisiä peltoja palauteta viljelykäyttöön eikä oteta pysyviksi laitumiksi, jotta maan pinta ei ole ajoittain paljaana.

Porvoonjokilaakso on Maarin lahdella, Pappilan rinneniityllä, Kalmistomäellä ja Linnamäellä osa valtakunnallisesti merkittävää rakennettua kulttuuriympäristöä (RKY), Valtakunnallista Porvoonjokilaakson maisemakokonaisuutta sekä Porvoonjoen suiston – Stensbölen Natura 2000-alue. Kulttuuriympäristön ja luontotyyppien arvot tulee säilyttää. Linnamäen ja Kalmistomäen läheisyydessä on syytä korostaa maisematilan vanhakantaista luonnetta, hiljaisuutta ja hämäryyttä. Näitä kahta mäkeä kiertävät ulkoilutiet ja -polut pohjautuvat vanhaan tiestöön, jolla on kiinteän muinaismuiston luonnetta ja erityinen tunnelma, joten niiden valaiseminen ei ole sopivaa.

Linnamäki on matkailu- ja nähtävyyden kohde, viihtymisen ja virkistykseen aluetta. Sitä käytetään kansallisena opetuskohteena ja se on myös mahdollinen historian tutkimusalue. Alueelle on hyvä olla informaatiotauluja ja kulkua ohjaavia opasteita. Tarvittaessa voidaan rakentaa kulkua ohjaavia rakenteita, portaita, aitoja ja siltoja. Niiden tulee tyyliltään sopia yhteen. Niillä ei saa muuttaa alueen luonnetta tai tunnelmaa. Vanhaan puustoon ei saa kiinnittää rakenteita, jotka voivat heikentää niiden elinvoimaa. Linnamäen valliharjanteiden vakiintuneet käytävät ja mäkiä kiertävät vanhat kärrytiet sopivat hyvin matkailu- ja virkistyskäyttöön. Linnamäen ja Kalmistomäen rinteet eivät sovellu ulkoiluun, joka aiheuttaa eroosiota tai rikkoo hautakiveliöitä.



Linnamäen valleilla on vanhaa männikköä ja vallikedoilla kasvaa harvinaisia kasveja.

Linnamäen lakialue soveltuu pienimuotoisiin ja lyhytaikaisiin tapahtumiin, mutta se ei kestä isoja tapahtumia, jotka vaativat sähköä, vettä, sosiaalityöläisiä tai tilapäisiä kiinteitä rakenteita. Tapahtumien järjestäminen on luvanvaraista – luvan antaja on Porvoon kaupunki ja Metsähallitus.

Maarin niemen jokiranta on virkistysaluetta. Sinne sopivia toimintoja ovat oleskelu ja pienpelit, uimaranta, kanoottien rantautuminen sekä pienveneranta. Uimaranta tai uimapaikka voidaan palauttaa asemakaavan mukaiselle alueelle. Uimapaikan ja virkistyskäytön tueksi voidaan rakentaa viemäroittävä palvelurakennus entisen uimalarakennuksen tilalle. Rakentamisessa on kiinnitettävä huomiota tulva-vaaraan ja kaikista kaivuutöistä on neuvoteltava Museoviraston ja Uudenmaan ELY-keskuksen kanssa ja kaikille toimenpiteille on saatava näiden hyväksyntä. Sellainen toiminta, joka edellyttää ajoneuvolla-ajoa lähelle, ei sovi Maarin niemelle eikä Pappilanpellon jokirantaan. Maarin silta on kevyen liikenteen silta ja painorajoitettu.

Porvoonjoen varren rantareitti on yksi pääulkoilureiteistä ja siitä on hyvät yhteydet pohjoisille asuinalueille. Se on myös työmatkapyöräilyn reitti keskustaan. Rantareitin varseen voidaan ohjata toimintaa, joka vaatii valaistusta ja rakenteita, jotka muuttavat maisemakuvaa vähäisesti. Pysäköintipaikkoja tai ajoyhteyttä edellyttävää toimintaa ei voi sijoittaa jokirantaan.

Maastopyöräily ja –juoksu sopivat vanhoille tiepohjille ja Linnamäen valliharjanteiden laella kulkeville vakiintuneille poluille, mutta ei vallirinteisiin. Vesilaitoksen viereisellä mäellä voi juosta ja pyöräillä myös maastopoluilla.

Pappilanpellon viljelymaisemat ovat keskeistä viheraluetta, jota käytetään päivittäiseen ulkoiluun ja virkistykseen. Pellot pyritään säilyttämään viljelyssä. Maarin niitty pyritään säilyttämään laitumena. Ketoalueilla on kevyt laidunnus mahdollista. Vanhassa kulttuurimaisemassa ovat myös muut kaupunkiviljelyn ja yhteislaidunnuksen muodot mahdollisia, jos ne tukevat alueen arvojen säilymistä. Vedenottamon pohjoispuoleinen laakson osa on eniten muuttunut ja kestää eniten maisemakuvan muutoksia. Sinne voidaan sijoittaa uusia avointa tilaa vaativia toimintoja, kaupunkiviljelyä ja uusia elementtejä kuten valaisemista.

Hoidon tavoitteet

Muinaismuistoalueilla puuston hoidossa kiinnitetään erityistä huomiota maaston muodon näkymiseen, mäntysukupolvien jatkuvuuteen ja käyttäjien turvallisuuteen. Näkymäaukeita ja ketoalueita voidaan avata lisää. Linnamäen vallikedoilla, Kalmistonmäen rinteillä ja muilla Pappilanpellon kuivilla niityillä on tavoitteena säilyttää perinnebiotooppien biologinen monimuotoisuus ja ennallistaa rinteiden umpeen kasvaneita kohtia ketobiotoopeiksi. Toisena tavoitteena on palauttaa kulttuurihistoriallisesti merkittäviä näkymiä avoimiksi. Linnamäen lähiympäristössä pyritään säilyttämään vanhakantainen tunnelma, hiljaisuus, luontainen valaistus ja suosimaan vanhoja maatalouden menetelmiä ja maise-manhoitokeinoja, kuten laidunnusta ja niittämistä. Hoitoa ja laidunnusta voidaan järjestää yhteistyössä asukkaiden ja harrastajaryhmien kanssa. Kaikista maaperään kajoavista suunnitelmista tulee olla yhteydessä suojelusta vastaavaan arkeologiin.

Pääulkoilureittiä, Porvoonjoen rantareittiä pidetään hyvässä kunnossa. Vanhaan tiestöön perustuvia käytäviä pidetään kunnossa ja hahmoltaan vanhakantaisina.

Pappilanpellon kulttuurimaisemassa säilytetään viljavat pellot viljelyssä. Uusia viljely- ja hoitomuotoja voidaan ottaa käyttöön vedenottamon pohjoispuoleisessa laaksossa. Tulvanalaisilla rantapelloilla suositetaan viljelykeinoja ja hoitomuotoja, joissa eroosio on vähäisintä ja maan pinta jatkuvasti kasvillisuuden peittämä. Haitallisten vieraslajien lisääntyminen pyritään estämään koko alueella.

Vesilaitoksenmäen metsäkuvassa tavoitellaan männikköä, joka suojaa maastoa eroosiolta ja edistää pohjaveden muodostumista. Puuston hoidossa kiinnitetään erityistä huomiota ulkoilijoiden turvallisuuteen. Vedenottamon pihapiirissä on pohjaveden suojeleminen tärkeää ja maa säilytetään kasvipeitteisenä. Pihanhoidon tarkemmat tavoitteet määritellään rakennuksen käyttötarkoituksen mukaan.

Nuoria lehtimetsiköitä kehitetään kasvustorakenteeltaan mosaiikkimaisina kulttuurilehtoina. Niiden kuusettuminen estetään.

Maarin niemen ja jokirannan oleskeluniittyjen kasvillisuutta hoidetaan siten, että se kestää virkistyskäyttöä.

Maarin lahden rantoja kehitetään luontoarvojen pohjalta ja Linnamäen näkyvyyttä korostaen. Maarin lahden ja sen kasvillisuuden kehitystä seurataan edelleen jatkuvasti. Seurannan perusteella arvioidaan hoitotoimenpiteiden tarve.

2 Vanha Porvoo



Suojelupäätökset ja aluevaraukset

Vanha Porvoo on valtakunnallisesti merkittävä rakennettu ympäristö.

Ennen isoavihaa rakennetun kaupunkialueen arkeologiset kerrostumat ovat muinaismuistolain rauhoittamia. Rekisteritunnus on FI.1000272.1000006161. Rakennusperintörekisterissä ovat tuomiokirkko, tapuli ja pikkukirkko, tuomiokapitulin rakennukset sekä kultasepäntiike osoitteessa Välikatu 3.

Myös yksityisiä asuntoja on suojeltu rakennussuojelulain nojalla: Runoilijakoti, Jokikatu 24 ja Jokikatu 26.

Osa Vanhasta Porvoosta on pohjavesialuetta.

Erityiset arvot

Vanhan Porvoon arkeologiset arvot kiinnittyvät maaperän vanhoihin kulttuurikerroksiin, joiden mukaan on rajattu kaupunkiarkeologinen alue. Antikvaarisia arvoja on myös keskiaikaiseen kaavaan pohjautuvassa katutilassa, vanhoissa rakennuksissa, kellareissa ja rakennusosissa. Kulttuurihistoriallisia ja rakennushistoriallisia arvoja kiinnittyy vanhaan rakennuskantaan, muutamissa rakennuksissa säilyneisiin alkuperäisiin käyttötapoihin ja niihin liittyviin sisustuksiin, julkisivuarkkitehtuuriin sekä tori- ja katutiloihin. Kulttuurihistoriallisia arvoja on alueen museoiden sekä kirkon ja tuomiokapitulin kiinteissä sisustuksissa, esineistössä, arkistoissa ja yleisölle näytettyissä tilaisuuksissa ja näyttelyissä.

Luonnonmonimuotoisuuden liittyvät arvot kiinnittyvät harvinaiseen, pitkän kulttuurivaikutuksen myötä kehittyneeseen kasvilajistoon.



Vanhan Porvoon kaupunkikuvassa on säilynyt rakennusperintöä 1700-luvulta.

Sosiaaliset arvot liittyvät julkisiin yhteisiin katu- ja toritiloihin sekä niissä toteutuviin traditioihin ja tapahtumiin. Myös yksityisissä kiinteistöissä tarjottaviin palveluihin liittyy sosiaalisia arvoja. Vanha Porvoo on myös arvokas paikallisena identiteettitekijänä, sillä hyvä mielikuva porvoolaisuudesta kiinnittyy osittain idylliseen ja ainutlaatuisen Vanhaan Porvooseen.

Kehittämistavoitteet ja käytön rajoitukset

Lähes kaikki rakennukset ovat yksityisomistuksessa ja niiden käyttö on asemakaavan mukaista. Kansallinen kaupunkipuisto ei tee alueesta millään lailla museota eikä yksityisistä pihoista millään lailla julkisia.

Vanha Porvoo on suosittu matkailukohde. Matkailuun ja matkailijoiden palvelemiseen liittyvät rakenteet tulee sovittaa hienovaraisesti katutilaan rakennustapaohjeiden mukaisesti. Vanhassa Porvoossa ei voi järjestää tapahtumia, jotka tuovat liikennettä kapeille kaduille, tai edellyttävät pysäköintiä nykyisiä matkailupaikoitusalueita lähempänä.

Hoidon tavoitteet

Katu- ja torialueiden kehittämisessä ja hoidossa on tavoitteena säilyttää tai palauttaa autenttinen miljöokuva.

Suositus hoidon tavoitteiksi yksityisillä alueilla

Kiinteistöjen omistajat vastaavat kiinteistöjen hoidosta ja kunnossapidosta. Ainutlaatuisen kasvillisuuden ja sen kaupunkikuvallisen roolin säilyttämisen kannalta on tärkeintä, ettei alueelle tuoda haitallisia vieraslajeja eikä istuteta korkeiksi kasvavia puita eikä lainkaan havupuita.

Määräys, joka koskee yksityistä aluetta

Runoilijakoti, joka sijaitsee Vanhassa Porvoossa, on tarkoitettu asumiseen ja sen pihapiiri on yksityisaluetta. Runoilijakotia ei esitellä yleisenä nähtävyyden kohteena kansallisen kaupunkipuiston esitteissä, eikä pihapiiriin ohjata yleisöä.



Vanhan Porvoon erityispiirteitä ovat keskiaikainen katuverkko ja kirkko, sekä puurakennuksia kolmelta vuosisadalta.

3 Rautatieaseman seutu



Suojelupäätökset ja aluevaraukset

Entisen rautatieaseman seutu on valtakunnallisesti merkittävää rakennettua kulttuuriympäristöä (RKY). Muinaismuistona on maastossa säilynyt katkelma keskiaikaisesta tiestä, joka johti Porvoosta Hämeenlinnaan. Tunnus: FI.1000272.1000006160 ja FI.1000272.1000017307

Rakennukset ovat rakennusperintörekisterissä. Tunnukset 203, 303151,304132-33, ,304321-22, 304482, 304483

Veturitallit, niiden ratapiha ja tavaramakasiinit eivät kuulu kansalliseen kaupunkipuistoon.

Erityiset arvot

Aseman seudun rakennukset ovat säilyneet 1800-luvulta ja 1900-luvun alkupuolelta varsin alkuperäisessä asussa ja muodostavat ehjän kokonaisuuden. Ratakiskot on säilytetty aseman edessä. Radan vieressä on säilynyt lyhyt osuus hyvin vanhaa Porvoo – Hämeenlinna –tieta.

Kehittämistavoitteet ja käytön rajoitukset

Korttelialueet ovat yksityisomistuksessa ja niiden käyttö on asemakaavan mukaista. Asemakaavan tavoitteena on vanhan rakennuskannan, radan ja muinaisen tieosuuden säilyttäminen. Rata-alueen käyttöä museoratana jatketaan mahdollisuuksien mukaan.

Viheralueiden hoidon tavoitteet

Vanhan Helsingintien ja joen välisen puiston hoidossa avataan näkymiä jalankulkijalle tieltä Linnamäkien ja Vanhan Porvoon suuntaan. Ratapihaan ja radan varteen kuuluneiden alueiden ilmeeseen sopivat hyvin luonnonmukaiset heinikot ja luontaisesti kehittyvät ruderaatit. Asemapuistoon kuuluneen alueen ilmeeseen sopivat puistoistutusten ylläpito ja palauttaminen, niityt ja nurmikot.



Asemanseutua

4 Näsinmäen hautausmaa



Suojelupäätökset ja aluevaraukset

Näsin vanha hautausmaa on valtakunnallisesti merkittävää rakennettua kulttuuriympäristöä (RKY). Muinaismuistona on maastossa mahdollisesti kuninkaankartanoon liittyneitä kohtia Näsin mäellä. Tunnus: FI.1000272.1000008296. Hautausmaan Kappeli ja hautakappelit sekä vanhat kivimuurit on suojeltu suoraan kirkkolailta.

Erityiset arvot

Näsinmäen hautausmaahan liittyy aineellisia ja aineettomia arvoja. Se on Suomen kolmanneksi vanhin hautausmaa, kulttuurihistoriallisesti ja sosiaalisesti arvokas ja myös hyvin kaunis. Siellä on monen historiamme merkkihenkilön viimeinen leposija. Hautausmaan vanhat rakennukset ovat arvokkaita rakennus- ja kulttuurihistoriallisesti. Hautausmaan jäsenitys on puistohistoriallisesti arvokas ja siellä on taidehistoriallisesti arvokkaita hautamuistomerkkejä. Rauhallinen hautausmaa on tärkeä hiljentymisen paikka keskellä kaupunkia. Hautausmaan puusto on monilajinen ja vanhimmat puut on istutettu jo 1800-luvulla. Vanhat puut tarjoavat elinpiirin harvinaiselle eliölajistolle kuten lepakoille.

Kehittämistavoitteet ja käytön rajoitukset

Vanha hautausmaa säilyy hautausmaakäytössä. Se on elävää kulttuuriperintöä ja muodostaa hautausmaasta Porvoon historiallisten muistojen puiston. Sen rakentamista ohjaa seurakuntien laatima hautausmaakaava. Kansallisen kaupunkipuiston ulkopuolella olevan hautausmaan ympäristön uudisrakentamista tutkitaan asemakaavalla maanomistajien tarpeiden mukaan.

Suositus hoidon tavoitteiksi

Hautausmaan hoito ja rakentaminen tehdään Porvoon seurakunnan laatiman ohjeiston mukaiseksi. Sen mukaan on hautausmaan hoidon tavoitteena ylläpitää vanhoja puutarhataiteellisesti merkittäviä elementtejä ja kulttuurihistoriallista kerrostuneisuutta.

Määräys, joka koskee yksityistä aluetta

Historiallinen Näsin hautausmaan vanha osa säilyy hautausmaakäytössä. Rakentamista ja hautaustoimintaa alueella ohjaa seurakunnan laatima hautausmaakaava.

5 Näsin mäki, Näsin kartano ja puistometsä



Suojelupäätökset ja aluevaraukset

Näsin mäki ja Näsin kartano ovat valtakunnallisesti merkittävää rakennettua kulttuuriympäristöä (RKY). Muinaismuistona on maastossa mahdollisesti kuninkaankartanoon liittyneitä kohtia Näsin mäellä Tunnus: FI.1000272.1000008296.

Erityiset arvot

Näsin kartano on kulttuurihistoriallisesti ja maisemallisesti arvokas ja sen lähiympäristö on muinaismuistoaluetta. Näsin kartano on suojeltu rakennushistoriallisena kohteena. Sen hyvin säilyneisiin arkkitehtonisiin piirteisiin kiinnittyy merkittäviä rakennushistoriallisia arvoja. Näsin kartanon sivurakennuksilla ja torpalla on kulttuurihistoriallisia ja rakennushistoriallisia arvoja. Kartanon pihapiiri ja talouspiha eivät enää muodosta ehjää kokonaisuutta. Kaupungin sisääntulotien vilkas liikenne ja paikoitusalue heikentävät miljöön arvoa.

Näsin puistometsä on kulttuurihistoriallisesti ja maisemallisesti arvokas. Se oli jo 1800-luvun lopussa valtakunnallinen matkailunähtävyys. Männikkö ja näkymät Vanhaan Porvooseen olivat kansallistaitelijoiden innoituksen kohde. Vielä nykyisin samoja näkymiä käyvät ihailemassa sekä kaupunkilaiset että vierailijat. Puistometsän puustona on ikihonkia ja polkuverkoston alkuperäisiä reunakiveyksiä on paikoin säilynyt. Vanhojen polkujen arvosta osa kiinnittyy polun alkuperäiseen rakenteeseen, hienovaraiseen sijoitukseen maastossa, vanhoihin reunakiveyksiin ja sormateriaaliin. Osa arvoista kiinnittyy vanhaan puustoon, poluilta aukeaviin näkymiin, tietoon mäen historiasta ja linkistä taidehistoriaan.

Näsinkivi on tunnettu vanha matkailunähtävyys. Se on säilyttänyt asemansa merkittävimpänä maiseman haltuunoton paikkana Porvoon keskustassa.

Honkalan rakennuksessa on säilytetty alkuperäisen 1900-luvun alun Turisthyddanin osia. Rakennuksella on jossain määrin rakennushistoriallista ja maisemallista arvoa. Sen kulttuurihistorialliset ja sosiaaliset arvot liittyvät pitkään käyttöön juhlapaikkana. Ne ovat kiinnittyneet arkistojen valokuvaan sekä henkilökohtaisiin ja kollektiivisiin muistoihin tästä julkisesta juhlapaikasta.

Rantavyöhykkeellä vanhan sillan ja Mannerheiminkadun sillan välillä ei ole hyvää hahmoa eikä identiteettiä. Rantavyöhykkeen erityisarvot liittyvät sen sijaintiin Vanhan Porvoon vastarannalla ja saapumisuuntana sekä läntisen rantaraitin osana. Joen rannan muurit ovat osittain peräisin 1800-luvulta, joten vanhoilla osilla on jo kiinteän muinaismuiston luonnetta. Maisematila on jännittävä tiukasti rajautuvana jokilaakson kapeikkona. Rannan käyttö ja luonne ovat rakennusten, teiden ja junaradan eri rakentamisaikavaiheiden ja purkutöiden jäljiltä muuttuneet monta kertaa. Nykyinen hahmo on heikko.

Kehittämistavoitteet ja käytön rajoitukset

Näsin mäen päällä olevien seurakuntayhtymän kiinteistöjen kehittäminen tapahtuu seurakuntien tarpeiden mukaan ja ratkaistaan yhteistyössä maanomistajan kanssa asemakaavalla. Kaavatyön yhteydessä todetaan kulttuurihistoriallisesti arvokkaiden rakennusten kunto, säilyttämisen edellytykset ja käyttömahdollisuudet.

Näsin kartanoalueen käyttö ja lähiympäristön täydennysrakentaminen ratkaistaan asemakaavalla. Tavoitteena on kulttuurihistoriallisesti arvokkaan rakennuskannan säilyttäminen ja alueen ominaispiirteisiin sopiva uudisrakentaminen. Uudet rakennukset tulee sijoittaa muurin rajaaman kartanon piha-

puutarhan ulkopuolelle. Muurin ja kiviainan rajaamaa pihapuutarhaa kehitetään käyttötavan tarpeiden mukaan avoimena tai puoliavoimena puutarhana säilyttäen maaston muoto. Kartanorakennuksen asema jokimaisemassa tulee säilyttää.

Näsin puistometsä on merkittävä historiallinen virkistysalue, jolla on kulttuurihistoriallisia arvoja ja kaupunkikuvassa merkittävä mäntypuusto. Vanhojen puistokäytävien kunnostus tulee tehdä restauroimalla ja vanhoja materiaaleja käyttäen. Mäen laella Honkalalta Näsinkivelle kulkevan reitin esteettömyyteen tulee kiinnittää huomiota, vaikka sen ja jyrkkien rinteiden käytävät ovat väistämättä vaativia. Puistometsän vanhakantaista tunnelmaa ja kaupunkikuvallista vaikutelmaa ei saa muuttaa uusilla silmiinpistäväillä elementeillä. Valaistuksen on oltava himmeää ja sopuinnussa Vanhan Porvoon hienovaraisen valaistuksen kanssa.

Matkailuliikenteen pysäköintialueelle, Siltapuistolle ja joen rantakaistalle laaditaan tulevaisuudessa asemakaava, joka mahdollistaa matkailua, virkistystä ja muuta alueen monipuolista käyttöä palvelevan rakentamisen. Rannassa turvataan läntisen rantareitin jatkuvuus ja pitkät näkymät rantareitiltä joelle ja Vanhan Porvoon puoleiselle rannalle.

Hoidon tavoitteet

Näsin kartanoympäristössä hoidon tavoitteena on korostaa kartanon identiteettiä ja palvella kartanon käyttöä. Toisena tavoitteena on huolehtia kartanon näkyvyydestä Länsirannalle ja Mannerheiminkadun sillalle. Näsinkiveltä pidetään auki kaupunkinäkömää etelään sekä näköakselia kirkolle.

Näsin mäen puistometsän hoidon tavoitteena on maisemallisten ja kulttuurihistoriallisten arvojen säilyminen. Puuston hoidossa tähdätään mäntyjen pitkään ikään, jatkuvuuteen ja taidehistoriasta tuttujen näkymien tunnistettavuuteen. Honkalalta pidetään männikön runkojen välistä auki näkymälinjoja Linnamäelle ja Vanhaan Porvooseen.



Näsin kartanon alikasvosta on poistettu ja vesat haketetaan maastoon. Puistokäytävän kohdalla oli tie Näsin kuninkaankartanolle jo 1500-luvulla.



Näsin kartano ja jokilaakson maisema Näsinkiveltä aukeavassa näkymässä.



Näsin kartanon pihapiiri on tilapäisesti pysäköintialueena.

6 Taidetehdas



Suojelupäätökset ja aluevaraukset

Taidetehtaan rakennuksen vanha osa on suojeltu asemakaavalla sr-merkinnällä. Rantaraitin jatkuvuus on suojattu merkinnöin yleiselle jalankululle ja pyöräilylle varatuista alueen osista sekä puistokäytävistä.

Erityiset arvot

Nykyinen Taidetehtas ja Wiléniuksen puuveneveistämön venevajat muistuttavat alueen teollisesta menneisyydestä. Taidetehtas on nykyisen toiminnan vuoksi tärkeä ja kokonaisuutena ainutlaatuinen. Salin teräsbetonikonstruktio on rakenteellisesti vaikuttava. Arvot kiinnittyvät monipuoliseen kulttuuri- ja vapaa-ajanpalvelutoimintaan ja arkkitehtuurin teollisuuskäytön ajasta säilyneisiin tiloihin ja yksityiskohtiin. Taidetehtasrakennus määrittää ja luo identiteettiä koko Länsirannan uudelle kaupunkirakenteelle. Rakennuksen pohjoissiipi poikkeaa ympäröivän korttelirakenteen koordinaatistosta, mikä antaa sille kaupunkikuvallista voimaa ja korostaa sen historiallista merkitystä.

Wiléniuksen puuveneveistämön kaksi säilynyttä puurakenteista venevajaa ovat yhä alkuperäisessä käytössä. Ne on kunnostettu pääosaltaan julkisivuja ja perustuksia muuttaen ja joiltakin osin alkuperäiseen asuun. Arvot kiinnittyvät puurakenteisiin rakennuksiin ja merelliseen toimintaan. Veistämötoiminta on myös osa paikallista kulttuuriperintöä.

Taidetehtaan rannan arvo on vapaassa jokirannassa ja avoimessa maisematilassa sekä yhtenäisessä rantareitissä.

Kehittämistavoitteet ja käytön rajoitukset

Taidetehtas on yksityinen kiinteistö. Sen käyttöä ohjaa voimassa oleva asemakaava.

Wiléniuksen veistämön vanhat venevajat ovat asemakaavalla suojeltuja ja yksityisomistuksessa, mutta maapohja on kaupungin omistama. Alueen uudisrakentaminen ja käyttömahdollisuudet ratkaistaan asemakaavalla. Kaavatyön tavoitteena on, että rakennusten käyttö tukee kulttuurihistoriallisten arvojen ja vanhojen rakennusten säilyttämistä. Rantaviivalla on tavoitteena kaikille avoin julkinen rantavyöhyke ja yhtenäisenä jatkuva rantareitti. Wiléniuksen veistämön kohdalla on rannan ja laiturien osalta tavoitteena vanhakantaisen maisemakuvan säilyminen.

Taidetehtaan rannan erilaiset käyttötarkoitukset ja palvelurakentaminen ratkaistaan asemakaavalla. Rakentamisen sijainti ja koko tulee sovittaa herkkään jokimaisemaan. Rantaviivan tuntumassa tulee kulkea kävelyn rantareitti. Pyöräilyreitti sijoitetaan kadun yhteyteen, missä on pienempi tulvariski.

Hoidon tavoitteet

Puisto- ja torialueita hoidetaan keskeisinä julkisina kaupunkitiloina.

7 Porvoonjoen kaupunkirannat



Suojelupäätökset ja aluevaraukset

Joen rantavyöhyke ei kuulu valtakunnallisesti merkittävään rakennettuun ympäristöön eikä joessa ole vedenalaista kulttuuriperintöä. Julkinen rantavyöhyke sijoittuu valtakunnallisesti merkittävän Vanhan Porvoon ja Empire-Porvoon valtakunnallisesti merkittävän kulttuuriympäristön (RKY) taitekohtaan.

Mannerheiminkadun sillan lähin torialue on osa Vanhan Porvoon kaupunkiarkeologista muinaisjään-
nösaluetta.

Erityiset arvot

Satamaranta on oleellinen kulttuurihistoriallisten ja maisemallisten arvojen vuoksi ja se on sosiaalisesti tärkeä yhteisenä avoimena kaupunkitilana. Kulttuurihistorialliset arvot kiinnittyvät tietoon paikan pitkästä historiasta ja käytön jatkuvuuteen. Se tulee näkyväksi tilan jäsenyyksessä, katujulkisivujen ja siltojen arkkitehtuurin aikakausissa sekä pienissä katkelmissa alkuperäistä muuria, kalatorin portaita sekä rantamuurin graniittipaasissa. Mannerheiminkadun sillan korkeusasema ja korkeat penkat heikentävät Empirekaupunginosan rannan yhteyttä Vanhaan Porvooseen ja Näsin kartanon maisemallista asemaa. Siltojen korkeusasema ja kaltevuus vaikeuttavat kevyen liikenteen esteettömän kulun järjestämistä joen yli.

Jokirannan maisemalliset arvot liittyvät joen näkymiseen ja siihen, että jokilaakson maisematila hahmottuu tässä Porvoon ainutlaatuisiksi kaupunkimaisemaksi. Runebergin puistossa osa kaupunkikuvalisista ja historiallisista arvoista kiinnittyy vanhojen puiden mittaviin runkoihin ja latvuksiin. Muutokset ja tilavaikutelman köyhtyminen ovat heikentäneet puistohistoriallisia arvoja.

Sosiaaliset arvot kiinnittyvät kaupunkitilan vapaaseen käyttöön ja mahdollisuuksiin järjestää erilaisia kulttuuriin ja vapaa-ajan viettoon liittyviä tapahtumia. Virkistysarvoja tukevat monipuoliset ravitsemuspalvelut. Joki on kulkuväylä, veneilyn kotisatama ja edustaa kaupunkiluontoa ja luonnonvoimia kaupunkikeskustassa.

Kehittämistavoitteet ja käytön rajoitukset

Vanha satamaranta säilyy kaavan mukaan julkisena kaupunkitilana. Torialueet ja Jokikadun katutila ovat osa julkista tilaa ja käytettävissä tapahtumapaikkoina. Kaava ohjaa palvelurakennusten ja terassialueiden rakentamista. Pysäköinti ja ajoneuvoliikenne väistävät tarvittaessa tapahtumien aikana alueen sosiaalista käyttöä. Jokikadun ajoneuvoliikenteen ajonopeus pidetään matalana ja läpiajoliikennettä rajoitetaan, jotta pyöräily ja kadun ylitys ovat turvallisia.

Runebergin puisto on historiallinen puisto, jossa tavoitteena on historiallisten piirteiden säilyttäminen ja palauttaminen. Sen käyttömuotona säilyy alkuperäinen oleskelu ja kävely. Puistossa jatketaan ainutlaatuisia Runebergiin liittyvien tapahtumien perinteitä. Puistoon sopivat myös muut pienimuotoiset tapahtumat, jotka eivät edellytä rakenteiden ja teknisten laitteiden tuomista puistoon.

Hoidon tavoitteet

Puisto- ja torialueita hoidetaan keskeisinä julkisina kaupunkitiloina. Liiketilojen, palvelurakennusten ja kaupunkitapahtumien käyttämiä alueita hoidetaan yhteistyössä tapahtumien järjestäjien ja yrittäjien kanssa. Runebergipuiston hoidossa korostetaan historiallisten kerrosten säilyttämistä ja palauttamista sekä kulutuskestävyyttä.



Kaupunkirannoilla on vapaata tilaa ja tapahtumia.

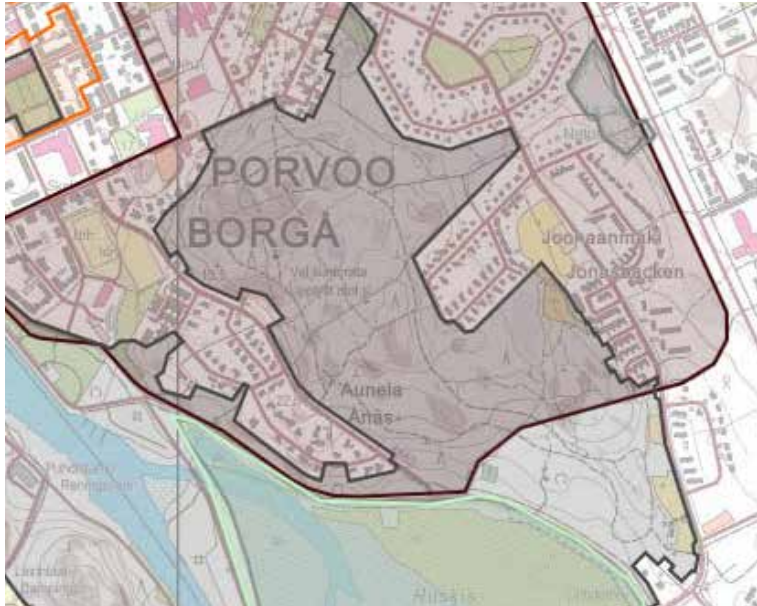


Runebergin puistossa on tapahtumia.



Runebergin kotimuseolla on empiretyylin arkkitehtuuria, biedermeier -sisustus ja aikalaistaiteilijoiden maalauksia sekä gardenesque -tyylinen puutarha.

9 Joonaanmäen ulkoilumetsä



Suojelupäätökset ja aluevaraukset

Joonaanmäen ulkoilumetsä ja Aunelan rantarinteiden puistot kuuluvat maakunnallisesti arvokkaaseen kulttuuriympäristöön. Se on osa Porvoon vanhaa kaupunkia ja empirekeskustaa ympäröivää kaupunkirakennetta.

Erityiset arvot

Joonaanmäen metsä on erittäin suosittu ulkoilualue. Metsässä on paljon koettuja luontoarvoja, sillä sitä on hoidettu vaihtelevana mosaiikkimaisena kokonaisuutena. Metsässä ja rantavyöhykkeen puistossa sijaitsevat vanhat muurit, kaivot, kiviaidat ja tanssilavan perustukset kertovat alueen menneisyydestä.

Kehittämistavoitteet ja käytön rajoitukset

Metsä on tärkeä virkistysalue. Polkuverkostoa ja käyttömuotoja kehitetään ulkoilun ja virkistyksen tarpeen mukaan luontoarvot huomioon ottaen.



Kalliomännikössä oli 1950-luvulla tanssilava.

Hoidon tavoitteet

Metsänhoidon lähtökohtana on alueen turvallinen virkistyskäyttö siten, että samalla säilytetään alueen luontoarvoja ja historiallisen maankäytön jälkiä. Metsänhoidolla kehitetään mosaiikkimaista kasvusto-rakennetta ja säilytetään näkyvillä kulttuuriperinnöstä kertovia rakenteita. Vuonna 2010 laadittu met-sänhoitosuunnitelma toteuttaa näitä tavoitteita.



Rehevissä metsänreunoissa on kiviaitoja muistoina vanhoista kaupunkiviljelmistä.



Kalliopainanteissa on pieniä soistumia.



Harvennetussa männikössä kasvaa mustikoita.

10 Ruskiksen ranta



Suojelupäätökset ja aluevaraukset

Ruskiksen luonnonsuojelualue on perustettu Uudenmaan lääninhallituksen päätöksellä 25.6.1945. Ruskis kuuluu valtakunnalliseen lintuvesien suojeluohjelmaan ja on osa Porvoonjoen suiston – Stensbölen Natura 2000-alueetta (FI0100074). Ruskis kuuluu kansainväliseen kosteikkosopimuksen Suomen verkostoon (ns. Ramsar-sopimus).

Erityiset arvot

Osana Porvoonjoen suistoa Ruskis muodostaa pesimälinnustoltaan yhden Etelä-Suomen merenlahtien edustavimmista alueista. Se on erittäin merkittävä myös lintujen muutonaikaisena levähdysalueena. Ruskis on helposti tavoitettava ja monipuolisen linnustonsa sekä lintutorniensa vuoksi lintuharrastajien ja koulujen suosima retkikohde. Sillä on merkitystä monien porvoolaisten luontosuhteen muodostumisen ja virkistytymisen kannalta.

Kehittämistavoitteet ja käytön rajoitukset

Virkistyskäyttö ohjataan pitkospuille ja lintutorneille. Pitkospuiden polku pidetään kunnossa. Sitä on mahdollista laajentaa sairaalan edustalla Villa Wilhelmsbergin rantaan. Viemäriinjan pumppuaseman lähelle on mahdollista rakentaa esteetön lava lintujen tarkkailua varten.

Ruskiksen luonnonsuojelualueella ovat voimassa Uudenmaan ympäristökeskuksen päätöksen 30.3.2007 LUO 260 -mukaiset rauhoitusmääräykset. Niiden mukaan alueella liikkuminen on kielletty 1.4.–31.8. lukuun ottamatta lintutorneja ja niille johtavia lankkupolkuja.

Rantalaitumia käytetään karjan laidunnukseen.

Hoidon tavoitteet

Porvoonjoen suiston alueelle noudatetaan vuonna 2007 laadittua ja silloista Uudenmaan ympäristökeskuksen hyväksymää hoito- ja käyttösuunnitelmaa. Hoidon tavoitteena Ruskiksella on arvokkaan lintuveden säilyttäminen. Tätä varten rantaniittyjä laidunnetaan ja vesipintojen avataan hoitoruoppauksilla. Pesimälinnuston kehitystä voidaan tukea pienpetojen metsästyksellä. Maisemahoidollisista syistä on tarpeen poistaa ajoittain puustoa joiltakin näkymäsektoreilta rantatien ja pitkospuiden varresta.

11 Villa Wilhelmsberg



Suojelupäätökset ja aluevaraukset

Asemakaavassa huvilatontti on erillispientalojen korttelialuetta, jolla rakennusten ja pihapuutarhan kulttuurihistorialliset ominaispiirteet tulee säilyttää. Asemakaavamääräysten mukaan tulee huvilan puutarhaa ja sitä ympäröivää puistoaluetta hoitaa siten, että sen kulttuurihistorialliset arvot ja luonne eivät vaarannu.

Erityiset arvot

Yksityinen huvilarakennus on kulttuurihistoriallisesti ja maisemallisesti merkittävä Ruskiksen rannalla ja maamerkki saavuttaessa mereltä Porvooseen.

Päärakennus, pihapuisto ja vanhat ulkorakennukset muodostavat yhdessä hienon kokonaisuuden. Sivurakennuksilla ei ole sellaisia suojeluarvoja, että ne tulisi säilyttää nykyisessä asussaan. Puutarhassa on puutarhataiteellisia ja kulttuurihistoriallisia arvoja, jotka liittyvät Luis Sparren ja Eva Mannerheim-Sparren aikaan 1900-luvun taitteessa. Hyvin säilyneitä ja merkittäviä puutarharakenteita ovat kiviaidat, kivettyt terassit ja portaat, terassien muurit sekä kukkaistutusten keskuksena ollut valurautainen ruukku. Puutarhan kasvillisista aiheista on erityisen arvokas lehmüksista leikattu lehväseinä. Myös vanha lehtipuusto ja tervaleppäluhdat ovat arvokkaita. Rannan tervaleppäluhtien arvo liittyy enemmän huvilapuutarhaan, maisemaan ja kulttuurivaikutteiseen monimuotoisuuteen kuin linnustonsuojelun luontoarvoihin. Rannan ja kallioihin kiinnitettyjen polkujen rakenteet kertovat kulttuurihistoriallisesti kiinnostavasta huvila-ajasta ja rikastavat rantamaisemaa.

Rantakaista on asemakaavassa puistoa, mikä mahdollistaa rannan yleisen virkistyskäytön ja pitkospuiden rakentamisen rantaa pitkin.

Kehittämistavoitteet ja käytön rajoitukset

Yksityisen huvilatontin käyttö ja suojelu on ratkaistu asemakaavalla.

Kaupungin omistamaan rantaan voidaan toteuttaa ulkoilupolku, joka kiertää yksityisen huvilatontin. Hävinneitä puistorakenteita saa palauttaa. Tervaleppikoiden edessä kulkuyhteys on parempi toteuttaa pitkospuina luonnonsuojelun puolella ruovikoissa. Kaikki rakentamis- ja hoitotoimenpiteet luonnonsuojelun puolella edellyttävät suunnitelmaa ja vaikutusten arviointia Natura-alueen luontotyyppisiin, jotka hyväksyy Uudenmaan ympäristökeskus.

Hoidon tavoitteet

Puistoalueella rantakaistan ja kallion hoidossa tulee kiinnittää huomiota huvilan näkyvyyteen maisemassa. Puiston harvinaisen kulttuuriperäisen kasvilajiston säilymistä voidaan tukea poistamalla varjostavaa vesakkoa. Tervaleppäluhtien kasvillisuuden käsittelyssä ja uudistamisessa tulee kiinnittää erityistä huomiota vanhan kulttuurilajiston ja tervaleppien säilymiseen sekä huvilan näkyvyyteen maisemassa.

12 Ekudden



Suojelupäätökset ja aluevaraukset

Ekuddenin lehto on 16,7 hehtaarin kokoinen luonnonsuojelualue (LHO010109), jonka omistaa Svenska Litteratursällskapet i Finland rf. Alue on osa Porvoonjoen suiston – Stensbölen Natura 2000 -aluetta. Suojelualueen arvokkain osa, noin viiden hehtaarin kokoinen tammi- ja metsälehmuslehto, kuuluu valtakunnalliseen lehtojensuojeluohjelmaan. Ympäröivä vesialue kuuluu valtakunnalliseen lintuvesien suojeluohjelmaan (Kaupunginselkä-Stensbölefjärden LVO010022).

Etelään suuntautuvassa rinteessä on osa muinaismuistoalueesta nimeltä Stensböle kirkontila, joka on osa muinaismuistorekisterin kohdetta numero FI.1000272.1000008299. Uudenmaan ympäristökeskus on hyväksynyt 6.10.1993 suojelualueen hoito- ja käyttösuunnitelman.

Erityiset arvot

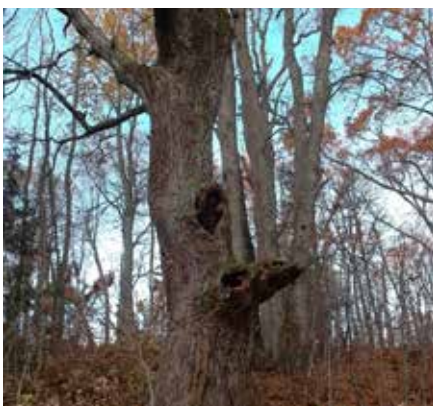
Ekudden on poikkeuksellisen lajistonsa vuoksi Suomen oloissa erittäin arvokas jaloja lehtipuita kasvava lehtoalue. Maisemiltaan vaihteleva ja monimuotoinen luontokohde on tärkeä kaupunkilaisten luontosuhteen sekä virkistytymisen kannalta.

Kehittämistavoitteet ja käytön rajoitukset on kirjattu rauhoitusmääräyksiin

Ekuddenin luonnonsuojelualueen perustamispäätöksessä on annettu aluetta koskevat rauhoitusmääräykset. Ne ohjaavat ja rajoittavat alueen käyttöä. Alueen käyttö ei saa aiheuttaa luonnonarvojen heikentymistä. Kulku ohjataan poluille ja pitkospuille, jotka kiertävät lehdossa ja mäkimaastossa ja johtavat lintutornille.

Hoidon tavoitteet on kirjattu Uudenmaan lääninhallituksen hyväksymään hoitosuunnitelmaan

Uudenmaan lääninhallitus on hyväksynyt Ekuddenin suojelualueen hoito- ja käyttösuunnitelman vuonna 1993. Hoidon tavoitteena on alueen arvokkaan lehtokasvillisuuden säilyttäminen monimuotoisena ja edustavana. Erityisesti kuusettuneissa osissa pyritään edistämään jalojen lehtipuiden ja muun lehtomaisen kasvillisuuden kasvua ja kehittymistä kuusia poistamalla.

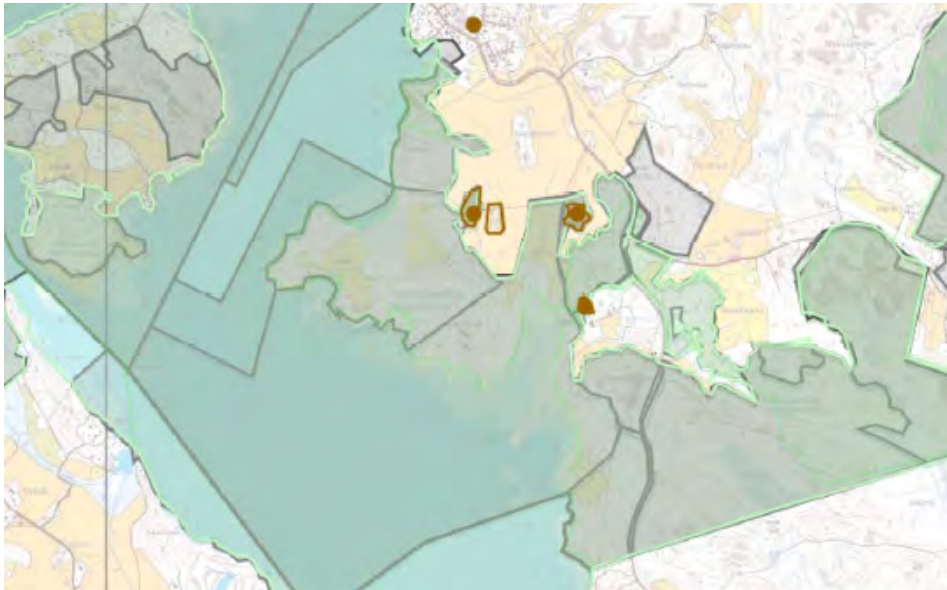


Vanhojen tammien rungoilla ja luontaisessa jalopuumetsässä elää harvinaista lajistoa.



Ekuddenin luontopolku kulkee vaihtelevassa maastossa. Rantakalliolta näkyy ruskiksen ruovikoiden yli kaupunkiin.

13 Stensbölen suojelualueet



Suojelupäätökset ja aluevaraukset

Stensböle I Ekudden, rauhoitettu 25.3.1992; Stensböle II Kotternäs ja Uddas, rauhoitettu 28.12.1994; Stensböle III Stensbölefjärden, rauhoitettu 1.3.1996; Stensböle IV, rauhoitettu 12.7.1996; Stensböle V, rauhoitettu 30.3.1998; Stensböle VI, rauhoitettu 24.6.1999, Stensböle VII, rauhoitettu 28.10.1999; Stensbölen kalliot, rauhoitettu 11.9.2007.

Suojelualueet ovat osa Porvoonjoen suiston – Stensbölen Natura 2000 -aluetta (Natura-tunnus FI0100074). Osa alueesta Stensböle I Ekudden kuuluu valtakunnalliseen lehtojen suojeluohjelmaan, Stensböle III Stensbölefjärden kuuluu valtakunnalliseen lintuvesien suojeluohjelmaan ja kansainväliseen kosteikkosopimuksen Suomen verkostoon (ns. Ramsar-sopimus). Stensböle V kuuluu valtakunnalliseen vanhojen metsien suojeluohjelmaan.

Osia muinaismuistosta FI.1000272.1000008299 sijaitsee kansallisen kaupunkipuiston alueella. Stensböle kirkontila ja Stensböle torppa 1695 -nimiset kohteet sijaitsevat peltosaarekkeilla.

Erityiset arvot

Stensbölessä on laajoja vanhan metsän alueita, joissa pesivät muun muassa monet suuret petolinnut. Suojelualueiden eliölajisto on kokonaisuudessaan monimuotoista ja edustavaa. Stensbölen yli 200 hehtaarin suuruinen suojeltu vesialue on koko suiston parhaita vesilintualueita.

Kehittämistavoitteet ja käytön rajoitukset on kirjattu rauhoitusmääräyksiin

Suojelualueiden rauhoitusmääräyksillä on kielletty muun muassa kasvien ja eläinten keräys ja vahingoittaminen, suunnistus- ja muut vastaavat kilpailut, tulenteke, telttailu ja muu leiriytyminen ja moottorijoneuvoilla liikkuminen. Myös erilaiset rakennushankkeet ja puutavaran varastointi, ojien kaivuu, maa- ja kallioperän vahingoittaminen ja maaperän aineiden ottaminen, karjan laiduntaminen ja maanviljely on kielletty rauhoituspäätöksissä. Määräyksistä voi poiketa perustellusta syystä Uudenmaan ELY-keskuksen luvalla.

Hoidon tavoitteet on kirjattu ympäristökeskuksen hyväksymään hoitosuunnitelmaan

Porvoonjoen suiston – Stensbölen luonnonsuojelualueille laadittiin vuonna 2007 hoito- ja käyttösuunnitelma, jonka Uudenmaan ympäristökeskus hyväksyi. Metsähallituksen Etelä-Suomen luontopalvelut laativat Stensbölen maasuojelualueille vuonna 2010 tarkennetun Stensbölen yksityisten suojelualueiden hoito- ja ennallistamissuunnitelman, jonka hyväksyi Uudenmaan ELY-keskus. Maanomistaja vastaa alueen hoidosta ja toteuttaa näitä suunnitelmia resurssien ja ajankohtaisten tarpeiden mukaan. Näiden suunnitelmien mukaan on hoidon tavoitteena turvata lintudirektiivin liitelajien ja muiden muuttolintujen pesimä- ja levähtämisalue. Linnustolle haitallisten pienpetojen määrää vähennetään. Luon-

todirektiivin luontotyytit säilytetään ja tarvittaessa parannetaan niiden luonnontilaa, edustavuutta ja merkitystä linnuille. Rantalaidunnus palautetaan ja alueen maisemalliset erityispiirteet säilytetään.

Määräys, joka koskee yksityistä aluetta

Stensbölen suojelualueilla liikkuminen on sallittua rauhoitusmääräyksiä noudattaen. Moottorikäyttöisillä kulkuneuvoilla liikkuminen maastossa on kielletty. Vesialueilla liikkuminen on kielletty sulan veden aikana 200 metriä lähempänä rantaa.

Kansallisen kaupunkipuiston esitteissä ei esitellä Stensbölen kartanoa yleisenä nähtävyyden kohteena vaan mainitaan, että se on yksityisaluetta. Yleisöä ei ohjata Stensbölen tilakeskukseen. Ulkoilureittien ja muun toiminnan suunnittelussa turvataan Stensbölen kartanokeskuksen yksityisyys. Svenska litteratursällskapet i Finland saa tarvittaessa aidata kartanokeskuksen alueen, jotta sen yksityisyys säilyy.

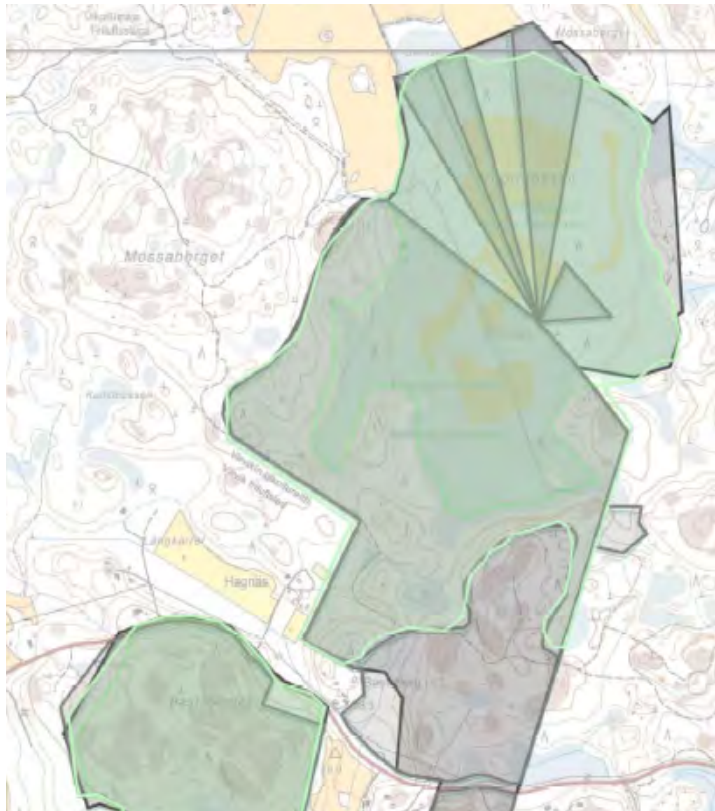


Stensbölen suojelualueista suuri osa on kansainvälisesti merkittävä linnuston elinympäristönä ja levähdyspaikkana muuttoreitin varrella.



Vanhan kulttuurimaiseman pellot ja niityt rajautuvat vanhoihin metsiin.

14 Stormossen keidassuo



Suojelupäätökset ja aluevaraukset

Stormossenin eteläosan luonnonsuojelualue on perustettu Uudenmaan lääninhallituksen päätöksellä 26.4.1993 LUO 106, pohjoisosan luonnonsuojelualueet on perustettu Uudenmaan ympäristökeskuksen päätöksillä 23.9.1998 LUO 550, 27.11.1998 LUO 501 ja 20.12.1999 LUO 802. Stensbölen kallioid luonnonsuojelualue on perustettu Uudenmaan ympäristökeskuksen päätöksellä 11.9.2007 LUO 674.

Stormossenin suoalue kuuluu valtakunnalliseen soidensuojeluohjelmaan. Suo ja sen rantavyöhykkeet ovat osa Porvoonjoen suiston – Stensbölen Natura 2000 -aluetta (FI0100074).

Erityiset arvot

Stormossen on Etelä-Suomen oloissa poikkeuksellisen luonnontilaisena säilynyt laaja keidassuo. Suolla ja sen reunametsissä pesivät suurista petolinnuista muun muassa hiirihaukka ja viirupöllö. Alueella viihtyy runsaasti myös metsäkanalintuja ja hirvieläimiä. Keidassuohon rajautuvissa suojelluissa korvissa esiintyy monia harvinaisia kasvilajeja, kuten tuoksumatara, kevatlunnunsilmä, lehtopähkämö, lehtosinijuuri ja metsälehmus.

Kehittämistavoitteet ja käytön rajoitukset on kirjattu rauhoitusmääräyksiin

Rauhoitusmääräysten mukaan suojelualueella saa liikkua ulkoilu- ja latureittinä myöten. Alueelta saa kerätä sieniä ja marjoja. Rauhoitusmääräyksillä on kielletty kasvien ja eläinten keräys ja vahingoittaminen, suunnistus- ja muut vastaavat kilpailut, tulenteko, telttailu ja muu leiriytyminen sekä moottoriajoneuvoilla liikkuminen.

Hoidon tavoitteet on kirjattu Uudenmaan ELY-keskuksen hyväksymään hoitosuunnitelmaan

Metsähallituksen Etelä-Suomen luontopalvelut laativat Stensbölen maasuojelualueille vuonna 2010 tarkennetun Stensbölen yksityisten suojelualueiden hoito- ja ennallistamissuunnitelman, jonka hyväksyi Uudenmaan ELY-keskus. Maanomistaja vastaa alueen hoidosta ja toteuttaa tätä suunnitelmaa resurssien ja ajankohtaisten tarpeiden mukaan. Tässä suunnitelmassa esitetään suon länsireunassa sijaitsevien vanhojen metsäojien patoamista sekä lahopuun lisäämistä reunametsissä.



Suon ympäristössä on vanhaa metsää ja korpikuusikoita.

15 Sikosaari



Suojelupäätökset ja aluevaraukset

Sikosaarella on kaksi luonnonsuojelualuetta. Eteläkärjen metsä suojeltiin Uudenmaan lääninhallituksen päätöksellä 14.12.1990 YMT 1424. Itä- ja länsiosan metsäalueille perustettiin Uudenmaan ELY-keskuksen päätöksellä 14.11.2013 UUDELY/529/07.01/2013 luonnonsuojelualueet Etelä-Suomen metsien monimuotoisuuden toimintaohjelmassa (METSÖ). Suojeltua metsää on yhteensä noin 50 hehtaaria.

Eteläkärjen suojelumetsä on osa Porvoonjoen suiston – Stensbölen Natura 2000 -aluetta. Sikosaarta ympäröi vuonna 1945 luonnonsuojelulain nojalla suojeltu kaupungin omistama vesialue. Se on osa Porvoonjoen suiston – Stensbölen Natura 2000 -aluetta ja kuuluu kansainväliseen kosteikkosopimuksen Suomen verkostoon (ns. Ramsar-sopimus).

Erityiset arvot

Sikosaarella on paljon ulkoilu- ja virkistyskäyttöarvoa. Vanhat metsät ovat tärkeitä kaupunkilaisten luontosuhteen muodostumisen kannalta. Vanhoihin huviloihin liittyy kulttuurihistoriallisia arvoja. Laiduntava karja rikastaa maisemaa.

Sikosaaren suojellut, lahoppuustoiset metsät ovat tärkeitä metsälajiston suojelun kannalta. Suojelumetsistä on löydetty muun muassa monia harvinaisia kääpälajeja, ja ne tarjoavat turvapaikan monille muillekin vanhan metsän lajeille. Suojelumetsien arvoa lisää niiden sijainti Porvoonjoen suiston – Stens-



Sikosaaren pohjoisosan metsä on suojeltu. Lintutornilta on näkymät Ruskikselle.

bölen muiden suojelualueiden yhteydessä.

Kehittämistavoitteet ja käytön rajoitukset

Huvilaympäristöt ovat yksityisiä. Niiden käyttötarkoitus on yleiskaavan mukaisesti huvilamainen asutus ja loma-asutus. Niille ei ohjata yleistä kulkua.

Sikosaaren pyöräily- ja ulkoilureitit ovat pääasiassa virkistysalueilla ja perustuvat olemassa oleviin teihin. Reittejä täydennetään ensisijaisesti kunnostamalla vanhoja jo käytöstä poisjääneitä kärrykeitä. Luonnonsuojelualueilla sijaitsevien polkuosuuksien käyttöä pyöräreitien osana selvitetään yhdessä ympäristöviranomaisen kanssa. Pitkän aikavälin tavoitteena on ulkoilureitien avaaminen Sikosaaren läpi Kråkön saarelle. Toteuttaminen vaatii erillisen selvityksen ja luonnonsuojelupäätösten mahdollista tarkistamista.

Rantojen virkistyskäytön edellyttämät ruovikon hoitotoimenpiteet Lotsuddenin niemen hiekkarannalla ja laiturirannan palauttaminen pohjoisrannalle vaativat erillisen selvityksen ja mahdollisesti luonnonsuojelupäätösten tarkistamista.

Suojelualueiden rauhoitusmääräykset kieltävät kasvien ja eläinten keräyksen ja vahingoittamisen, mutta syötäviä marjoja ja sieniä saa kerätä. Kiellettyjä ovat suunnistus- ja muut vastaavat kilpailut, tulenteko, telttailu ja muu leiriytyminen, pyöräily ja moottoriajoneuvoilla liikkuminen. Myös erilaiset rakennushankkeet ja puutavaran varastointi, ojien kaivuu, karjan laiduntaminen ja maanviljely, maa- ja kallioperän vahingoittaminen ja maaperän aineiden ottaminen on kiellettyä. Määräyksistä voi poiketa perustellusta syystä Uudenmaan ELY-keskuksen luvalla.

Hoidon tavoitteet

Kaupungin omistamilla mailla pyritään säilyttämään huvilaympäristöjen vanha, arvokas puusto ja kulttuurihistorialliset piirteet sekä maisemallisista että luonnonsuojelullisista syistä. Alueen tiestö ja keskeiset polut pidetään kulkukelpoisina niiden käytön mukaan.

Merkittävät kaupungin omistamat niitty- ja peltoalueet pyritään pitämään viljelyksessä tai laidunnuksessa, jotta ne säilyvät avoimina. Niitä on mahdollista ottaa myös uudenlaiseen kaupunkiviljelyyn, jos yhteistyökumppaneita ja tarvetta ilmenee. Virkistysalueiden metsiä kehitetään moni-ikäisiksi ja -lajisiksi valoisiksi metsiksi. Sikosaaren virkistysalueiden hoidosta laaditaan erillinen hoitosuunnitelma.

Suojellut metsäalueet annetaan kehittyä luonnontilaisiksi aarnimetsiksi, joiden biologinen monimuotoisuus lisääntyy edelleen.



Ylämaankarja hoitaa Sikosaaren rantaniittyä.

16 Kokkonniemi



Suojelupäätökset ja aluevaraukset

Kokkonmäen laella sijaitsee muinaismuisto, jonka nimi on Kokkonmäki ja tunnus: FI.1000272.612010023. Siihen kuuluu kaksi ajoittamatonta kiviröykkiötä, jotka saattavat olla pronssikaudelta tai historialliselta ajalta. Paikalla oli viisi röykkiötä, mutta kallion korkeimmalla kohdalla sijaitsevat röykkiöt tuhoutuivat, kun laskettelumäki korotettiin. Toisen maailmansodan aikaisen ilmatorjunta-aseman jäänteet on suojeltu asemakaavalla kulttuurihistoriallisesti merkittävänä kohteena.

Erityiset arvot

Kokkonniemen laen muinaiset röykkiöt ovat muinaismuistoina arvokkaat. Myös ilmatorjunta-asema on arvokas sotahistorian muistomerkkinä. Vanha kivetty tie maastossa saattaa liittyä vanhempaan sotahistoriaan ja on ajallisesta kerroksellisuudesta kertovana rakenteena arvokas. Kivilouhokset ovat jännittäviä ja vähän vaarallisiakin paikkoja. Niitä on paljon Porvoossa, joten ne eivät ole erityisen arvokkaita historiasta kertovina, ihmisen tekeminä maan muotoina.

Vanha kansanpuisto on puistohistoriallisesti arvokas. Siinä arvot kiinnittyvät alkuperäiseen polkuverkkoon, säilyneisiin rakenteisiin ja paviljonkirakennukseen sekä vanhoihin terveisiin puihin. Myös alkuperäinen puistosuunnitelma on säilynyt.

Kokkonniemen metsillä on erityisiä linnustollisia arvoja, koska siellä on pitkään ollut parikin harmaahai-karayhdyskuntaa, mitä voidaan pitää poikkeuksellisenä näin lähellä kaupungin keskusta-alueita. Vanhojen kuusien latvoissa pesivät haikarat ovat kärsineet 2010-luvun kuumien kesien ja kaarnakuoriaisten aiheuttamista kuusien kuolemista, mutta haikaroita pesii edelleen alueella. Alueelta on löydetty myös harvinaisia kääpälajeja. Kokkonniemen metsät ovat osa pitkin merenrantaa sijaitsevien suojeltujen tai ulkoilu- ja virkistyskäytössä olevien metsäalueiden jatkumoa, mikä mahdollistaa metsälajien leviämisen ja säilymisen.

Kokkonniemen ulkoilumetsiin, ulkoilureitteihin ja liikuntapaikkoihin liittyy paljon sosiaalisia arvoja. Kokkonniemen metsät ovat hyvin suosittuja jokapäiväiseen ulkoiluun ja luonnossa liikkumiseen. Vanhan kansanpuiston näköalakallio ja laskettelurinteen huippu tarjoavat näköalat saaristomaisemaan ja kaupunkiin. Aukeiden näköalojen laajuus ja näköyhteyksien merkitys on vähentynyt umpeenkasvun myötä.

Kehittämistavoitteet ja käytön rajoitukset

Ulkouilumetsässä kehitetään ulkoilureittiverkostoa ja uusia toimintamahdollisuuksia tarpeen mukaan ottaen huomioon luontoarvot. Mahdollisen maastopyöräreitin suunnittelussa hyödynnetään ensisijaisesti olemassa olevaa polkuverkostoa. Pyöräreittien ja muiden ulkoilureittien risteyksissä kiinnitetään erityistä huomiota turvallisuuteen. Metsäalue on laaja, joten uusia toimintoja voidaan sijoittaa luonnoltaan vähemmän arvokkaille osille.

Laskettelukeskuksen palvelurakennusten alue ei kuulu kansalliseen kaupunkipuistoon, mutta avoin rinne kuuluu. Sen käytön kehittämisessä on otettava huomioon maisemalliset tekijät ja luontoarvot.

Uimalan aluetta voidaan kehittää tarpeen mukaan ja pohjavesisäädöksiä asettamien rajoituksin.

Kokonniemen historiallisesta puistosta tulee laatia inventointiin ja historian selvitykseen perustuva restaurointi- ja hoitosuunnitelma. Historialliseen kansanpuistoon ei saa sijoittaa toimintaa eikä tapahtumia, jotka edellyttävät tai aiheuttavat huomattavia muutoksia vanhan puiston säilyneisiin piirteisiin, paviljonkiin tai puustoon. Historiallinen puisto tulee rauhoittaa ajoneuvoliikenteeltä.

Hoidon tavoitteet

Kokonniemen historiallisessa kansanpuistossa on hoidon tavoitteena säilyttää puiston historialliset aiheet ja piirteet. Näköalapaikkojen näkymiä pidetään auki ja umpeutuneita tärkeitä näkymälinjoja avataan. Rannassa hillitään ruovikon leviämistä ja pidetään auki muutamia näkymälinjoja merelle tai joelle. Vanhan uimapaikan alue voidaan kunnostaa virkistysrannaksi. Ulkoilumetsiä hoidetaan luonnonmukaisesti luontoarvoja korostaen ja jatkuvan kasvatuksen periaatteilla.



Kokonniemen ulkoilumetsät ja laskettelukeskuksen rinteet ovat tärkeitä virkistysalueita. Ne muodostavat taustan kaupunkimaisemalle.

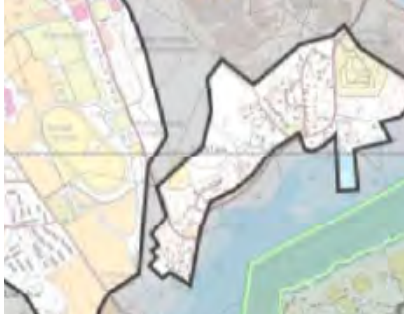


Kokonniemen kansanpuiston lehmuskuja ja paviljonki ovat 1800-luvun lopulta.



Kokon maauimala on entinen sorakuoppa

17 Uddaksen kylän ranta



Suojelupäätökset ja aluevaraukset

Uddaksen alueella ei ole suojeltuja eikä rauhoitettuja kohteita. Kylän asuintontit eivät kuulu kansallisen kaupunkipuiston alueeseen.

Erityiset arvot

Uddaksen kylätien varressa on merkittävä pääulkoilureitti. Kylän ranta ja satama ovat kyläläisille sosiaalisesti merkittäviä.

Kehittämistavoitteet ja käytön rajoitukset

Ranta on virkistysaluetta, jonka käytössä on otettava huomioon pehmeä maaperä ja ajoittaiset tulvat. Pääulkoilureitti on Uddaksentien reunassa.

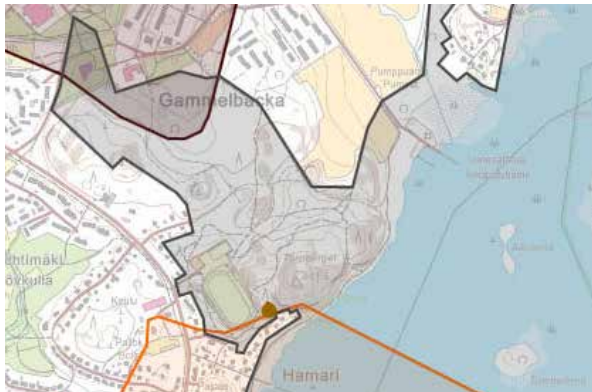
Hoidon tavoitteet

Hoidon tavoitteena on rannan viheralueella säilyttää linnustolle arvokasta puoliavointa niittyä ja pyörätieltä näkyvyyttä vesialueelle.



Uddaksen rannassa on ruovikoita, niittyjä ja metsiköitä sekä venepoukama.

18 Gammelbackan kartanon puistometsä



Suojelupäätökset ja aluevaraukset

Pieni osa alueesta kuuluu Gammelbackan kerrostalolähiön maakunnallisesti arvokkaaseen kulttuuriympäristöön. Muinaismuistorekisterissä on ajoittamaton kohde nimeltä Utsiktsberget-Tornberget, tunnus FI.1000272.613010046. Siihen kuuluu muutamia ajoittamattomia kiviröykkiöitä ja kiveyksiä urheilukentän vieressä sekä kaksi luultavasti pronssikautista kiviröykkiötä Tornikallion etelärinteellä.

Erityiset arvot

Gammelbackan metsä on suosittu ulkoilualue. Se tarjoaa virkistyskäytölle hyvät puitteet ja poikkeuksellisia luontokokemuksia. Kartanopuiston säilyneet piirteet, vanhat puut, maisemapuiston kasvilajisto ja käytäväverkon pohjat ovat kulttuurihistoriallisesti arvokkaita. Bäckaksen torpan entiset niityt, kujanne ja puro ovat kulttuurihistoriallisesti arvokkaita, vaikka sen piirteet ja valo vaativa eliölajisto ovat umpeenkasvusta taantuneet. Tornivuoren muinaisjäännekerrokset kertovat alueen muinaisesta asutuksesta, vaikka ne ovat vaikeasti tunnistettavia ja osittain tuhoutuneita. Tornivuori on merkittävä näköalapaikka.

Arvokkaimmat luontokohteet Gammelbackan metsässä ovat lammen kaakkoispuolella sijaitseva kostea korpimainen alue, merenrannan tervaleppäkosteikko ja vanhan puistometsän puusto. Korpikuusikossa asustelee muun muassa vanhan metsän tunnuslajistoon kuuluva pikkusieppo. Biologista monimuotoisuutta on merkittävästi myös Bäckaksen torpan niityllä, kuivalla kedolla ja heikkokuntoisen vaahterakujanteen lahoppuilla. Tornbergetin kalliokedot ovat lajistoltaan rikkaita ja siellä kasvaa myös vanhan kulttuurin seuralaislajistoa.

Gammelbackan puro ja Bäckaksen ohi virtaava puro ovat luonnon monimuotoisuuden kannalta merkittäviä. Gammelbackan puron kunnostus taimenpuroksi lisää puron luontoarvoa ja sosiaalista merkitystä.

Kehittämistavoitteet ja käytön rajoitukset

Gammelbackan puistometsä on virkistysaluetta. Vanhan puistometsän, entisen kartanon englantilaistyyllisen puiston ja pihapuutarhan alueesta tulee laatia puistohistoriallinen selvitys ja säilyneiden rakenteiden, polkupohjien ja vanhan puuston inventointi ennen kuin alueesta laaditaan suunnitelmia. Niiden alueelle ei suunnata toimintaa ja tapahtumia, jotka edellyttävät muutoksia vanhan pihapuutarhan tai puistometsän säilyneisiin piirteisiin tai puustoon.

Kevyen liikenteen yhteys Gammelbackasta Hamarin urheilukentälle suunnataan pääasiassa olemassa olevia käytävien linjoja pitkin ja se voidaan valaista. Monelle eri liikuntamuodoille varattua polkukeräilyä kehitetään ensisijassa palauttamalla vanhoja umpeutuneita puistokäytäviä. Nuoriin metsiköihin voidaan suunnata uusia metsän virkistyskäytön muotoja. Luonnoltaan arvokkaimmille alueille ei suunnata uusia polkuja eikä uutta toimintaa.

Hoidon tavoitteet

Gammelbackan kartanon vanhan pihapuutarhan ja maisemapuiston alueella on hoidon tavoitteena kulttuurihistoriallisesti arvokkaiden piirteiden vaaliminen ja joidenkin hävinneiden piirteiden palauttaminen. Historiallisesta puistosta tulee laatia inventointiin perustuva hoitosuunnitelma. Siinä tulee ratkaista myös vanhan puiston kulttuuriperintönä säilyneiden vieraslajien hoito ja niiden leviämisen rajoittaminen.

Entisen puistometsän ja muiden metsien rakenteellista monimuotoisuutta ja kerroksellisuutta lisätään vähitellen, jotta puusto kestäisi paremmin myrskyjä ja tuhohyönteisiä. Luonnoltaan arvokkaissa metsäkohteissa on hoidon tavoitteena luontoarvojen säilyttäminen ja kohentaminen sekä yhtenäisen kuusikon muuttaminen vaiheittain sekametsäksi. Lahopuun määrää voidaan kasvattaa varsinkin luontokohteissa. Pystyyyn lahoavaa puustoa pyritään säilyttämään luonnon monimuotoisuuden vuoksi tärkeillä alueilla, mutta polkujen varrella on puiston käyttäjien turvallisuus ensisijainen.

Bäckaksen entisillä niityillä ja peltoalueilla pyritään palauttamaan aukeita tiloja ja tukea luonnon monimuotoisuutta. Rantareitiltä, Bäckaksen kalliolla ja virkistysrannalta on tavoitteena avata ja ylläpitää näkymiä ja näkymälinjoja merelle.



Virkistysranta Bäckaksen rannassa on suosittu luontainen hiekkaranta Hamarin rantareitin varrella.



Entisillä viljelmillä kasvaa nuoria metsiä ja niiden reunamilla vanhoja mäntyjä. Tässä kääpä jo lahottaa mäntyä.



Kartanon entisessä pihapuutarhassa kasvaa edelleen kulttuurikasveja ja ennen muotoon leikattuja jalopuita.

19 Hamarin kylän ranta



Suojelupäätökset ja aluevaraukset

Hamarin asuntoalue kuuluu valtakunnallisesti merkittävään kulttuuriympäristöön RKY.

Erityiset arvot

Hamarin tiivis, hyvin alkuperäisen luonteensa säilyttänyt työväenasuinalue on edustava esimerkki höyrusahakauden suursahan työväen asuinalueesta. Vireä ja kaikille avoin Hamarin satama laitureineen ja palveluineen on merkittävä veneilyn keskus ja kotisatama. Virkistyskäytön kannalta arvokkaimpia ovat muutamat kovapohjaiset rannat, joissa pääsee vesirajaan. Rantavyöhykkeen niityillä on ollut merkitystä biologisen monimuotoisuuden kannalta, mutta lajisto on yksipuolistunut rakentamisen ja ruovikoitumisen myötä. Maassa saattaa olla jäljellä vanhan asutuksen seuralaiskasvilajien ja luontaisten merenrantaniittyjen kasvilajien siemeniä.

Kehittämistavoitteet ja käytön rajoitukset

Hamarin puistoiksi kaavoitettuja rantoja kehitetään pääosin avoimina virkistysalueina. Telakka- ja satarma-alueita kehitetään pienvenesatamina. Örnshamnin ja Hamarin kylän sataman viereiseen hiekkarantaan on tavoitteena palauttaa pieni virkistysranta, jossa säilytetään tai palautetaan yhteys avoimeen rantaveteen.

Rantareittiä jatketaan Hamarista Haikkooseen. Ensivaiheessa kunnostetaan nykyiset ulkoilupolut Metsäpolun kulmasta Örnshamnin kautta Lennätinvuoren pohjoisrinteellä olevalle ulkoilutielle. Pitemmän aikavälin tavoitteena on ulkoilureitin avaaminen Lennätinvuoren etelärinteen Mohikaanipolun kautta Haikkoontielle. Toteuttaminen vaatii erillisen selvityksen ja luonnonsuojelupäätöksen mahdollista tarkistamista. Rantareitin jatkamista voidaan tutkia myös asemakaavatyön yhteydessä.

Meren rantaan sijoitettu paineviemäri on otettava huomioon kaikessa viherrakentamisessa sekä satarma-alueiden kehittämisessä.

Hoidon tavoitteet

Rantaraitilta aukeavia merinäkyelmiä pyritään pitämään avoimina. Reheviä rantaniittyjä pyritään säilyttämään avoimina, käyttötarpeen mukaan nurmina tai luonnonmukaisina rantaniittyinä yhteistyössä alueen asukkaiden kanssa. Rantapuistoihin voidaan palauttaa luonnonmukaisia niittyjä ja vanhakan-taista ilmettä. Örnshamnin ja Hamarin kylän sataman viereistä hiekkarantaa on tavoitteena hoitaa yhteistyössä asukkaiden kanssa avoimena luonnonmukaisena virkistysrantana rajoittaen ruovikoitumista.



Merireitti saaristoon, Hamarin rannat, ruovikot ja peliniityt näkyvät Tornivuorelle.

20 Sahasaaret



Suojelupäätökset ja aluevaraukset

Sahasaarilla ei ole luonnonsuojelualueita. Saaria sivuaa itäpuolelta Porvoonjoen suiston – Stensbölen Natura 2000 –alue. Haikkoonselkä Sahasaarten länsipuolella on linnuston kannalta tärkeä vesialue, joka kuuluu kansainväliseen kosteikkosopimuksen Suomen verkostoon (ns. Ramsar-sopimus). Porvoon höyrysahan sijaintipaikka on maakunnallisesti merkittävä rakennettu kulttuuriympäristö.

Erityiset arvot

Porvoon Sahasaaret ovat aikoinaan olleet merkittävän höyrysahan paikka. Maastossa on säilynyt kiinteinä jäänteinä vain muutama rakennuksen perustus, puutavaran kuljetusväylien pohjarakenteita ja puupaalutukset, jotka tukevat keinotekoisia rantoja. Alue on luonteeltaan hylätty ja villi. Sahasaarten arvoa laskee oleellisesti se, että maaperä on pilaantunutta, paalutukset ovat huonossa kunnossa ja alue on usein tulvan alla.

Kehittämistavoitteet ja käytön rajoitukset

Pilaantuneiden maiden ja rantojen paalutuksen huonon kunnan vuoksi alue ei ole turvallinen eikä sinne voi ohjata toimintaa. Tulvavaara ja pilaantuneet maat saarilla ja niiden ympäristössä meren pohjalla rajoittavat alueen kehittämismahdollisuuksia. Saarella ei ole suotavaa keräillä sieniä, koska sieniin saattaa kertyä haitallisia aineita. Pilaantuneet maat tulee selvittää, ennen kuin alueelle voidaan suunnitella toimintoja.

Hoidon tavoitteet

Sahasaarten tiheää nuorta puustoa ja rantapensaikkoa voidaan paikoin harventaa, jotta rannoilla voi käydä retkellä ja kanaalissa voi meloa.



Sahasaaren rantatörmillä ja ruovikoissa pesii paljon lintuja.



Sahasaarella on jäljellä teollisuusajasta maaperässä joitakin rakennelmia ja paljon pilaantuneita maita.

21 Lennätinvuoren luonnonsuojelualue



Suojelupäätökset ja aluevaraukset

Telegrafbergetin luonnonsuojelualue perustettiin Uudenmaan lääninhallituksen päätöksellä 14.10.1961 (nro 6756) osakeyhtiö August Eklöfin maalle yksityisenä luonnonsuojelualueena. Uudenmaan lääninhallitus teki 10.11.1986 suojelualueetta koskevan poikkeamispäätöksen (nro 5434), jonka mukaan Porvoon maalaiskunta sai rakentaa ulkoilureitin alueen länsireunaan.

Erityiset arvot

Lennätinvuoren luonto on saanut kehittyä rauhassa suojelualueen perustamisen jälkeen, minkä takia metsä on luonnontilaisen kaltaista. Kallionaluslehtojen lehmusesiintymät ovat taantuneet kuusikon kasvun myötä. Kallioisen lakialueen yksittäin kasvaneet ikihongat ovat vähentyneet kuusen leviämisen vuoksi. Alueelle on alkanut syntyä eri-ikäistä lahoppuuta, joka lisää siitä riippuvaisen metsälajiston monimuotoisuutta. Suojelualueen laajuus lisää metsälajiston menestymismahdollisuuksia.

Lennätinvuoren kulttuurihistorialliset arvot kiinnittyvät sen rinteille rakennettuihin portaisiin, kallioihin hakattuihin kuvioihin sekä Albert Edelfeltin maisemamaalaukseen, jonka näkymä on yhä jossain määrin tunnistettavissa. Käkäräisiä mäntyjä ei lakialueella enää erotu.

Alueella on paljon ulkoilu- ja virkistyskäyttöarvoa. Siellä voi nauttia luonnonrauhasta. Lakialue on yksi Porvoon hienoimmista näköalapaikoista, josta avautuu maisema merelle ja saaristoon.

Kehittämistavoitteet ja käytön rajoitukset

Suojelualueen rauhoitusmääräyksillä kielletään muun muassa kasvien ja eläinten keräys ja vahingoittaminen, erilaiset rakennus- ja tiehankkeet, maa- ja kallioperän vahingoittaminen, karjan laiduntaminen, tulenteke ja muu toiminta, jolla vahingoitetaan alueen luontoa. Metsänhoito on rauhoituspäätöksen mukaan sallittua osassa suojelualueetta.



Lennätinvuorelle johtavat portaavat ovat hyvin huonossa kunnossa ja reunametsä on muuttunut tiheäksi kuusikoksi.

Tavoitteena on jatkaa rantareittiä Hamarista Haikkooseen Lennätinvuoren etelärinteelle Mohikaanipolun ja Örnshamnintien väliin. Sijoituspaikkaa tutkitaan reittisuunnitelmana tai rantarinteen asemakaavatyön yhteydessä. Se voi edellyttää luonnonsuojelupäätöksen muuttamista tai poikkeamispäätöstä.

Hoidon tavoitteet

Rauhoituspäätöksessä todetaan, että Lennätinvuoren puustoa tulee hoitaa 'med beaktande av forstliga synpunkter'. Suurin osa Lennätinvuoren metsistä annetaan kehittyä luonnontilaisiksi aarnimetsiksi. Kallionalusten luontaisten metsälehmusesiintymien säilymistä voidaan edistää kuusien poistolla. Kallion lakialueella ja vanhan porraspolun varressa hoidetaan puustoa maisemallisista syistä siten, että merelle säilyy avoimena muutama näkösektori ja yksittäisistä männyistä kehittyä luonteikkaita elinvoimaisia kakkärämäntyjä.

Lennätinvuorelle johtavat vanhat graniittiportaavat voidaan kunnostaa patina säilyttäen. Muutama olemassa oleva metsäpolku voidaan pitää avoimena, merkitä ja viitoittaa. Virkistyskäytön vuoksi poistetaan vaaraa aiheuttavia huonokuntoisia puita ulkoilutien, pääpolkujen ja historiallisen porraspolun varsilta. Rungot jätetään metsään maapuiksi.

Kallioon hakatut kuviot olisi suositeltavaa pitää näkyvissä, paljaana karikkeesta ja sammaleista.



Ylärinteessä on säilynyt kuuluisia kakkärämäntyjä.



Lennätinvuorelta näkyvä kesäinen merimaisema.

22 Haikon kartano



Suojelupäätökset ja aluevaraukset

Haikon kartano ja sitä ympäröivä historiallinen puisto on maakunnallisesti merkittävä kulttuuriympäristö. Alueella on kaksi kiinteää muinaisjäännösaluetta (mj. rek. nro 1000008278 ja 1000023662) ja neljä kulttuuriperintökohteiksi määriteltävää rakennetta (mj. rek. nro 1000023666, 1000023667, 1000023665 ja 1000023664).

Asemakaavamääräysten mukaan tulee alueen kulttuurihistorialliset arvot ja puistomaisen ympäristön ominaispiirteet säilyttää. Vanha kartano ja sivurakennus, muinaismuistot ja historialliset kivirakenteet ovat merkitty säilytettäväksi.

Erityiset arvot

Hotellilla on kulttuurihistoriallista merkitystä Suomen vanhimpana kartanohotellina. Armas Lindgrenin vuonna 1911 suunnittelema kartano on rakennushistoriallisesti merkittävä. Vanha kartanon sivurakennus on rakennustaiteellisesti paikallisesti merkittävä. Kartanopuisto on kulttuurihistoriallisesti ja puisto-historiallisesti merkittävä.

Hoidon suositukset

Maanomistaja, Hotelli Haikon kartano, vastaa alueen hoidosta. Hoidon tavoitteena on asemakaavamääräysten mukaan vanhan maisemapuiston kulttuurihistoriallisten piirteiden ja arvon säilyttäminen.

Määräys, joka koskee yksityistä aluetta

Haikon kartanon alueella kansallinen kaupunkipuisto ei muuta eikä rajoita Haikon kartanon liiketoimintaa alueella. Haikon kartanon alue on yksityisaluetta, jonka läpi ei ole vapaata kulkua. Kartanoalueella voidaan tarvittaessa tehdä muutoksia istutuksiin, pelikenttiin, siltoihin ja muihin puistorakenteisiin, rantaviivaan, laitureihin ja uimarannalle.



Haikon kartanorakennus on suunniteltu jo 1920-luvulla.

23 Albert Edelfeltin ateljee



Suojelupäätökset ja aluevaraukset

Ateljee on merkitty asemakaavassa säilytettäväksi. Se kuuluu Maakunnallisesti arvokkaaseen kulttuuriympäristöön.

Erityiset arvot

Ateljeen arvo on sen aitoudessa. Ateljee on säilynyt sisältä lähes alkuperäisessä vaatimattomassa asussaan. Sen sisustus antaa hyvän kuvan kuuluisan taitelijan kesäajan työskentelytilasta 1800-luvun lopulla. Ateljeen ympäristössä alkuperäistä maisemaa edustavat enää vain karu kalliomaasto, männikkö sekä runkojen välistä näkyvä meri. Muuten rakennettu ympäristö ja kulttuurimaisema ovat täysin muuttuneet. On hienoa, että ateljee on museona ja yleisö pääsee käymään siellä.

Kehittämistavoitteet ja käytön rajoitukset

Museokiinteistö on yksityisessä omistuksessa ja asemakaavan mukaan museokäytössä.

Hoidon suositukset

Miljööhoidolla olisi suotavaa säilyttää ateljeelta näköyhteys merelle. Miljöökuvan kehittämisessä voidaan pyrkiä alkuperäiseen vaikutelmaan. Ympäristön uusien rakennusten näkyvyyttä ja hallitsevaa asemaa voidaan vähentää mäntyjä istuttamalla ja kasvattamalla mäntyjä riittävän harvassa. Kun männyillä on riittävästi tilaa kasvaa, niiden alaoksat säilyvät elinvoimaisina ja näkymiä peittävinä.



Pieni ateljeemuseo on koulun naapurissa.

24 Björkholmin luotsiasema



Suojelupäätökset ja aluevaraukset

Björkholmin luotsiasema on osa valtakunnallisesti merkittävää saariston kulttuuriympäristöä. Asemakaavamääräysten mukaan tulee rakennukset ja pihapiiri muutostöiden yhteydessä korjata kulttuurihistorialliset arvot säilyttäen ja historialliset ominaispiirteet palauttavalla tavalla. Vanhat rakennukset ovat merkitty säilytettäviksi.

Ympäröivät ruovikot ja Haikkoonselän merialue luotsiaseman itäpuolella ovat osa linnuston kannalta tärkeä vesialuetta, joka kuuluu kansainväliseen kosteikkosopimuksen Suomen verkostoon (ns. Ramsar-sopimus).

Erityiset arvot

Björkholmenin luotsiasema on etelärannikon parhaiten säilynyt luotsiasema. Se on rakennushistoriallisesti merkittävä muistomerkki merenkulun historiasta. Arvot kiinnittyvät luotsiaseman ja sivurakennuksen hyvin säilyneeseen ulkoasuun ja osittain säilyneeseen kiinteään sisustukseen. Luotsiaseman maisemallinen merkitys on nykyisin heikko, sillä pieni saari sijaitsee ruovikoiden keskellä ja pääosiltaan puuston peitossa. Maisemallisia arvoja voidaan palauttaa maisemanhoidolla.

Kehittämistavoitteet ja käytön rajoitukset

Valtio omistaa luodon ja luotsiaseman. Luotsiasema pihapiireineen sopii loma-asumiseen, jonka pihapiiri on yleisöltä suljettua yksityisaluetta. Virkistysalueeksi kaavoitettu kivinen ranta sopii ulkoilukäyttöön ja virkistysrannaksi.

Hoidon suositus ja tavoitteet

Maisemanhoidon suosituksena on luotsiaseman maisemallisesti näkyvän aseman palauttaminen. Virkistysrannassa on hoidon tavoitteena rannan avoimuuden säilyttäminen.



Nikkarityylinen luotsiasema on säilynyt alkuperäisessä asussaan.

25 Haikkoonselkä ja Barlastholmenin saaret



Suojelupäätökset ja aluevaraukset

Yttre Barlastholmen on osoitettu osayleiskaavassa suojelualueeksi. Uudenmaan ELY-keskus on tehnyt päätöksen 100-200 m leveästä kalaväylästä Haikkoonselällä. Se alkaa Porvoonjokisuusta ja ulottuu Svartbäckinselälle ja Orrenkylänselälle. Kalaväylän tarkoituksena on mahdollistaa vaelluskalojen nousu Porvoonjokeen. Kalaväylällä on kiellettyä kalastaa verkoilla. Suuri osa Haikkoonselkää on lisäksi Porvoonseudun kalastusalueen määräämää rauhoituspiiriä. Haikkoonselkä on osa linnuston kannalta tärkeää vesialuetta, joka kuuluu kansainväliseen kosteikkosopimuksen Suomen verkostoon (ns. Ramsar-sopimus).

Erityiset arvot

Yttre ja Lilla Barlastholmen ovat kulttuurihistoriallisesti merkittäviä painolastisaaria, joita on Suomessa vain muutamien satamakaupunkien edustalla.

Haikkoonselkä on kansainvälisesti tärkeä lintualue. Vesialue soveltuu erinomaisesti kalastukseen, kun otetaan huomioon rajoitukset ja rauhoituspiiri.

Kehittämistavoitteet ja käytön rajoitukset

Lilla Barlastholmenia voidaan käyttää virkistykseen, joka ei heikennä painolastikasvien elinehtoja. Yttre Barlastholmen on luonnonsuojelualuetta. Vesialueella on kalastusrajoituksia, joilla pyritään turvaamaan ja hoitamaan alueen kalalajistoa.

Hoidon tavoitteet

Saarilla tavoitteena on turvata jäljellä olevan painolastikasvillisuuden säilyminen saarilla. Merialueella tavoitteena on säilyttää Haikkoonselän kalakanta elinvoimaisena ja mahdollistaa vaelluskalojen nousu Porvoonjokeen.



Painolastisaarella kasvaa vielä joitakin kasviharvinaisuuksia.

26 Mäntysaaren ja Stornäsuddenin virkistysalueet



Suojelupäätökset ja aluevaraukset

Alueita eivät koske mitkään suojelupäätökset.

Erityiset arvot

Mäntysaari ja Stornäsudden edustavat Porvoon merellistä sisäsaariston luontoa. Rannat ovat kaikille avoimia.

Kehittämistavoitteet ja käytön rajoitukset

Alueet ovat virkistysalueita. Ne sopivat päiväretkille ja niillä voi myös teltailla.

Hoidon suositukset

Uudenmaan Virkistysalueyhdistys r.y. omistaa alueen ja hoitaa alueita hoidetaan niin, että ne palvelevat ulkoilu- ja virkistyskäyttöä. Luonnon hoidossa suosituksena on luonnon monimuotoisuuden edistäminen.



Mäntysaaren pohjoinen laituri on suosittu.



Mäntysaarelle on helppo rantautua.

