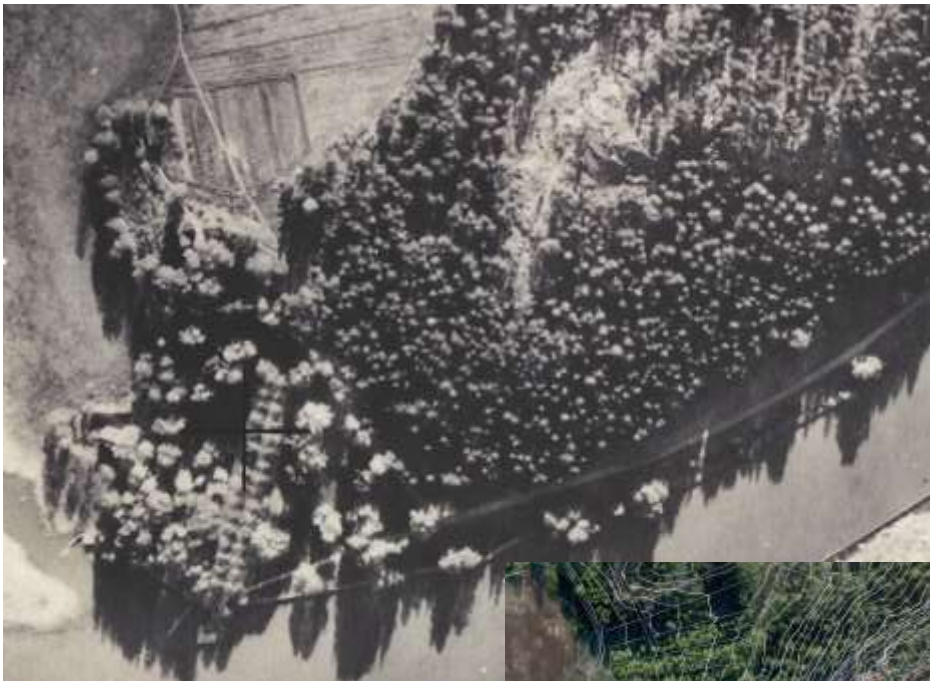


Kokonniemen kansanpuiston restaurointisuunnitelma

Porvoon kaupunki
Kaupunkisuunnittelu ja kuntatekniikka
Anne Rihtniemi-Rauh
18.9.2019



Sisällys

Puiston merkitys ja erityisarvot.....	2
Kansanpuiston ongelmakohtia ja kunnostuksen tarve	2
Restaurointimahdollisuudet.....	2
Puiston restauroinnin tavoitteet	3
Puiston käyttö ja käytön rajoitukset	3
Alkuperäinen suunnitelma ja sen toteutus	4
Säilyneet puistoarkkitehtuurin aiheet vuonna 2018.....	6
Hävinneet puisto arkkitehtuurin aiheet vuonna 2018	8
Restaurointisuunnitelman kartat	9
Restaurointisuunnitelman selostus.....	9

Työryhmä

Porvoon kaupunki, kuntatekniikka

Puistojen hoito: Inkeri Tarkiainen

Metsänhoidon asiantuntija: Tommi Laakkonen

Arboristi: Tage Still

Porvoon kaupunki, kaupunkisuunnittelu

Maisema-arkkitehti: Anne Rihtniemi-Rauh

Kokonniemen kansanpuiston merkitys ja erityisarvot

Kokonniemen kansanpuisto on merkittävä 1890-luvulla rakennettu historiallinen puisto Porvoossa. Sen erityisarvot liittyvät pitkään historiaan sekä erinomaiseen paikan ominaispiirteitä korostaneeseen suunnitelmaan, jolla paikalle luotiin erityinen henki. Sen arvoa historiallisena puistona lisää alkuperäisen suunnitelman mukaisten ominaispiirteiden, rakenteen ja aiheiden säilyminen suureksi osaksi. Puisto on yhä alkuperäisessä käytössä ja puistotradition jatkuvuutta voidaan pitää merkittävänä arvona. Se on myös symbolisesti merkittävä ympäristö, sillä se kertoo kaupungin pitkästä kulttuurihistoriasta ja toimii edelleenkin paikan luontaisia ja kulttuuriperäisiä ominaispiirteitä korostaen moni-ilmeisenä virkistys- ja ajanvieton paikkana. Luonnon monimuotoisuuden kannalta puisto ei ole merkittävä.

Kansanpuiston ongelmakohtia ja kunnostuksen tarve

- Ajankohtaisen ongelmana ovat heikkokuntoiset puut, sillä ne aiheuttavat vähitellen vaaraa puiston käyttäjille. Maisemapuiston alueella on useita hyvin huonokuntoisia pihoja ja puistometsässä laajalla alueella paljon huonokuntoisia kuusia.
- Vanha puisto on ilmeeltään ränsistynyt ja sen historialliset piirteet ovat häviämässä. Sen tilallinen rakenne on yksipuolistunut, kun avoimen maisemapuiston alue on kaventunut ja puistometsä on muuttanut lähes kokonaan tiheiköksi.
- Maisemapuiston käytävistä on osa hävinnyt ja näköalapaikalle johtavasta porraspolusta on jäljellä graniittireunukset ja askelmien pintalaattoja, mutta hienoaines on huuhtoutunut pois. Puistometsän vanhat käytävät ovat häviämässä metsittymisen ja niille kaatuneiden puunrunkojen vuoksi.
- Puiston puu- ja pensaslajisto on oleellisesti köyhtynyt. Sen seurauksena on hävinnyt puistoarkkitehtuurin aiheita, värejä, tuoksua ja kasvuvoimia.
- Puiden ikäluokkajakauma on yksipuolinen ja lyhytikäisistä lajeista on jäljellä vain yli-ikäisiä huonokuntoisia yksilöitä.
- Puistonurmet antavat laiminlyödyn vaikutelman, sillä käytävien reunat ovat epäselvät ja nurmialueiden reunat rikkoutuneita. Tämä johtuu siitä, että puistossa ajetaan ja pysäköidään autoja.
- Ulkogrillit ovat suosittuja, mutta kalusteet ovat kuluneet ja tyyliltään raskaat ja sijaitsevat varsin keskeisesti.
- Kallioihin hakatut kuviot ja aurinkokello ovat hävinneet tai peittyneet kuusien oksien alle.

Restaurointimahdollisuudet

Kansanpuiston restaurointimahdollisuuksien kannalta on merkittävää, että alkuperäinen suunnitelma on käytettävissä. Se on luonteeltaan ideasuunnitelma, jossa on suunniteltu puiston rakenne; neljä eriluonteista osaa sekä maisemapuisto-osan puistoarkkitehtoniset aiheet. Se ei sisällä yksityiskohtaista tietoa rakenteista, istutuksista eikä istutetuista kasvilajeista. Suunnitelman, vanhojen valokuvien ja maastossa löytyvien käytävien pohjien perusteella voidaan kuitenkin palauttaa taiteellista vaikutelmaa, vahvistaa neljän erilaisen osan luonnetta, kunnostaa osittain säilyneet polut ja puistoarkkitehtoniset aiheet sekä palauttaa hävinneitä aiheita. Köyhtynyttä puu- ja pensaslajistoa voidaan rikastaa vanhojen valokuvien pohjalta käyttäen istutuksissa 1890-luvulla Porvoossa käytettyjä lajeja.

Puiston restauroinnin tavoitteet

Kokonniemen kansanpuiston restauroinnissa on tavoitteena palauttaa 1800-luvun lopun suunnitelman mukaisesti taiteellista vaikutelmaa, paikan ominaispiirteisiin perustunut rakenne, käytävät ja puistoarkkitehtoniset aiheet. Tavoitteena on myös parantaa ja ajanmukaistaa niitä palveluita ja rakenteita, jotka olivat puistossa jo perustamisaikana siten, että puiston historiallinen luonne ei oleellisesti muutu. Valaistuksen tavoitteena on että puisto säilyy pääosin luonnonvalossa ja valaistusta lisätään mahdollisimman vähän ja vain toimintapaikoilla.

Puiston käyttö ja käytön rajoitukset

Kokonniemen kansanpuisto perustettiin kaikille avoimeksi kansanpuistoksi aivan 1890-luvun alussa. Siellä järjestettiin kansanjuhlia sekä urheilukilpailuja ja vietettiin vapaa-aikaa.

Puiston käyttö on säilynyt pääosin samana nykypäiviin asti. Siellä vietetään yhä vapaa-aikaa ja järjestetään pienimuotoisia juhlia ja konsertteja, mutta tanssit ovat loppuneet ja tanssilava purettu. Yleisömäärä on tilaisuuksissa rajoittunut muutamaa poikkeusta lukuun ottamatta noin 200-300 henkeen. Vanhaa paviljonkia käytetään tarjoilupaviljonkina ja sen keskustaa keittiönä, vaikka siellä ei ole vettä eikä viemäriä. Sen viereen on tuotu voimavirta ja sähkönjakopisteitä. Tilaisuuksia varten on paikalle tuotu siirrettäviä saniteettitiloja. Vuonna 2007 vanhan tanssilavan paikalle suunniteltiin kesäteatteria, mutta hanke ei toteutunut.

Kansanpuisto on suosittu vapaa-ajan viettopaikka varsinkin kesäisinä viikonloppuina, jolloin sinne tullaan piknikille. Eryteisesti maahanmuuttajaperheet suosivat sitä ja käyttävät kiinteitä ulkogrillejä. Talvisin pilkkijät pysäköivät puistoon ja laskeutuvat vanhalta kivilaiturilta jokisuiston jäälle. Puistosta on tullut suosittu ajanviettopaikka sen jälkeen kuin rantaa seuraava pyörätie valmistui vuonna 2016.

Puisto sopii hyvin pienimuotoisten tilaisuuksien ja juhlien järjestämiseen. Niiden pitäminen tulee kuitenkin rajoittaa sellaiseen aikaan, jolloin nurmialueet ovat jo täysin kuivuneet kevätkesteudesta. Tämä osuu yleensä kesäkuun puoleen väliin. Vanha paviljonki sopii huonosti keittiökäyttöön. Se on tilana liian pieni, eikä sinne voida rakenteisiin kajoamatta vetää vettä ja viemäriä. Puistoon voidaan tarvittaessa sijoittaa uusi pieni palvelurakennus, sillä siellä on valokuvien perusteella ollut aikaisemminkin erilaisia pieniä rakennuksia. Kesäteatteri ja isompi palvelurakennus voidaan sijoittaa 1900-luvun lopulla purettuun tanssilavan paikalle vanhan kansanpuistoalueen reunaan. Paikka on eri, kuin asemakaavan ohjeellisella rakennusalalla merkitty kesäteatterin rakennusala.

Autolla ajaminen ei sovi puistokäytävälle, eikä pysäköinti sovi puistonurmille mihinkään aikaan vuodesta. Autoille tulee osoittaa pysäköintipaikat vanhan puistoalueen ulkopuolelta. Ajo voidaan katkaista kääntöportilla, jonka läpi on puiston huoltoajo ja tontille ajo mahdollinen. Naapurikiinteistöjen ajoyhteys tulisi ratkaista leirintäalueen kaavoituksen yhteydessä.

Alkuperäinen suunnitelma ja sen toteutus

Puistosta on säilynyt alkuperäinen A.F. Rydbergin suunnitelma vuodelta 1891 "Förslag till ordnande och plantering å Koko Udd". Siinä on esitetty idea puiston rakenteesta, jossa on neljä eriluonteista osaa sekä useita puistoarkkitehtonisia aiheita. Suunnittelijan on täytynyt tuntea alueen maasto ja olosuhteet hyvin, sillä ratkaisu korostaa maaston ominaispiirteitä ja arkkitehtoniset elementit on sijoitettu siihen hienovireisesti. Suunnitelma ei aivan mittatarkka. Suunnitelmaa toteutettiin varsin tarkkaan, vaikka alkuvaiheessa toteutuksessa luovuttiin yhdestä merkittävästä asiasta. Niemen terävän kärjen kohdalla ollutta vanhaa torppaa ei liitetty puiston alueeseen, joten rantamuuria ei rakennettu niemen kärjen maaston muodon mukaan vaan se rakennettiin vanhaa rajalinjaa pitkin suorana.

Kuva : A.F. Rydberg, ehdotus Kokon niemen sommittelu- ja istutussuunnitelmaksi vuonna 1891.



Puiston neljä eriluonteista osaa perustuivat paikan ominaisuuksiin. Seuraavassa luetelossa kuvataan alueet ja niiden piirteet ja puistoarkkitehtuurin aiheet sekä niiden toteutuminen nykytiedon varassa.

1) Pääsisäänkäynti joen varressa

Puiston perustamispäätöksen ja suunnitelman mukaan rakennettiin heti aluksi, ehkä jo vuonna 1891, graniittinen rantamuri. Sen linjaus poikkeaa suunnitelmasta etelärannalla, jossa säilytettiin torppa luultavasti vähän syrjemmälle siir-

rettynä. Graniittimuurilla rajattiin ja vahvistettiin rantalinja. Suunnitelman mukaan oli tarkoitus ottaa vieraat vastaan graniittisella höyrylaivalaiturilla. Soutuve-neille oli suunnitelmassa suojaista allas ison kivilaiturin viereen ehkä puisella puo-milla tai puulaiturilla. Graniittiset portaat johtavat jokeen ison laiturin vieressä. Rantaan oli suunnitelmassa kahden rinteestä laskeutuvan käytävän päätteessä pieni oleskelu- tai rantautumispaikka. Graniittinen rantalaituri ja puulaiturit to-teutettiin. Pienten rantautumispaikkojen toteutuksesta ei ole tietoa eikä maas-tossa merkkejä.

2) Englantilaistyylinen maisemapuisto jokirannan tasanteella

Vanha pelto- ja niittyalue jokivarressa rajattiin rantamuurilla ja tasattiin joen ruoppausmassoilla. Maisemapuistoon tehtiin suunnitelman mukaan yksi suora pääkäytävä, kaksi kaarevaa sivukäytävää ja rantaa seuraava käytävä, joka johti Näsin kartanon niittyjen ja peltojen läpi vanhan kaupungin sillalle. Suunnitelman mukaan korostettiin pääkäytävää lehmuskujanteella, jolla muodostettiin akseli aukean maisematilan poikki satamasta paviljongille.

Toimintoja varten oli suunnitelmassa kaksi rakennetta: isompi istuinryhmä ja pa-viljonki. Ne oli suunniteltu istutettujen pensas- ja puuryhmien ympäröimiksi. VPK:n lahjoittama nikkarityylinen tarjoilupaviljonki siirrettiin vuonna 1901 kau-punginpuistosta kansanpuiston paviljongiksi suunnitelman mukaiseen kohtaan. Istuinryhmän toteutuksesta ei ole muuta tietoa, kuin että sen ympärille istutet-tiin syreenimaja, josta osa kasvaa paikalla yhä.

Avoimille niityille on suunnitelmaan merkitty seitsemän erilaista istutusten ryh-mää. Merkintöjä ei ole selitetty. Osa niistä saattaa viitata kapeisiin havupuihin tai pieniin puihin tai pensaisiin. Käytävien risteysten ympärille on merkitty muhkeita monikerroksisia pensaiden ja puiden ryhmiä ajan tavan mukaan. Ne rajasivat maisematilaa erillisiin osiin. Yksittäispuita ja pihtoja sekä pihtaryhmiä on valoku-vine mukaan istutettu useita, ja joitakin on yhä jäljellä. Kukkivien puiden ja pen-saiden ryhmäistutuksia on vanhojen valokuvien mukaan toteutettu, mutta ne ovat sittemmin vähitellen poistettu kasvien saavuttaessa biologisen ikänsä rajan. Lyhytikäisten puu- ja pensaslajien istutukset ovat hävinneet. Niityt on viimevuosi-kymmenien aikana hoidettu puistonurmikoina.

3) Rinteen puistometsä

Näsin kartanon maihin kuulunut kallioinen metsä on luultavasti ollut puiston pe-rustamisen aikaan laidunnettu mäntymetsä ja varsin harvapuustoinen. Suunni-telmassa sinne on merkitty puiden ja pensaiden istutuksia. Istutuksia on vanho-jen valokuvien perusteella ja nykyisistä lehmusten vesoista päätellen tehty. Suunnitelmassa rinnemaaston pohjaväri poikkeaa rantatasanteen pohjaväristä, mikä viittaa erilaiseen pohjakasvillisuuteen, luultavasti niittämättömään kiviseen varvikkoon ja heinikkoon. Rinnemaastoon oli suunniteltu kaksi polkua rinteen suunnassa ja kaksi poikittain. Ne toteutettiin maan muoto, kivisyys ja kaltevuus huomioon ottaen. Rinteen suuria siirtolohkareita ei ole suunnitelmassa esitetty.

4) Kallioinen näköalapaikka

Kalliolle on suunnitelmaan merkitty näkötorni tai huvimaja. Sitä kohti suuntau-tuu yksi käytävä paviljongilta ja kaksi rannasta. Näkötornia tai huvimajaa ei to-teutettu. Paviljongilta ylös johtava käytävä rakennettiin graniitista porraspol-

kuna. Toinen jyrkkään rinteeseen rannasta rakennettu käytävä näyttää suunnitellun kalliohalkeaman viereen, mutta maastossa jäljet viittaavat sen suuntautuneen halkeaman kautta. Suunnitelmassa on kalliolle piirretty muutamia puita ja erillisten puiden ryhmiä tummalla vihreällä. Merkintä saattaa viitata yksittäisiin kitukasvuisiin mäntyihin, joita kalliolla jo kasvoi, tai suunniteltuihin harvoihin havupuiden istutuksiin.

Puistoon saavuttiin pääasiassa veneellä, joten rannassa on edustava laituripaikka. Puistoon pääsi myös kävellen vanhalta sillalta runsaat kaksi kilometriä Näsin kartanon metsien, peltojen ja rantaniittyjen läpi. Rantaa seurannut vanha peltotie yhtyi suunnitelman puistokäytävään.

Kansanpuistoon tuotiin ja rakennettiin jo varhain uusia aiheita, joita suunnitelmassa ei ollut. Puiston käyttöön liittyi uusi toiminnallinen aihe, ulkogrillit. Myös tanssilava on jo varhain rakennettu puistoon ja sen paikka vaihdettiin parikin kertaa. Vuonna 1909 saatiin Kokonniemen kansanpuistoon hovineuvos Karl Weckströmin perillisten lahjoittama Carl Eneas Sjöstrandin veistos, Boccian pelaajat.



Kuva : Postikortti 1900-luvun alusta. Rantatasanteella oli avointa niittyä, jonne oli istutettu yksittäisiä puita, puustoasetelmia, pensaita ja lehmuskujanne. Rinne näyttää vahvasti heinittyneeltä, mikä viittaa siihen, että puusto oli harvaa. Nuoret männyt ja koivut vaikuttavat noin 25 vuotta vanhoilta, joten ne ovat 1800-luvun puolelta ja luontaisesti kylväytyneitä. Niistä on alaoksat karsittu ajan tavan mukaan pois. Kivien vieressä ovat pienet kuuset ovat luultavasti istutettuja. Isojen siirtolohkareiden vieressä näkyy mies kumartuneena valkeaksi kalkitun muuratun uunin edessä. Polun varressa ja kivien yläpuolella on penkkejä.



Kuva 5: Postikortti 1900-luvun alusta. Boccianpelaajat –patsaan ympärillä on kukkivaa niittyä, nuorien pihtojen ryhmä tai rinki, kukkiva pensas ja patsaan takana näkyy nuori lehmuskujanne.

Säilyneet puistoarkkitehtuurin aiheet vuonna 2018

Ranta ja sisääntulolaituri

1. Rannassa on säilynyt tukimuuri ja graniittinen laituri, mutta huonossa kunnossa.
2. Rannan puupaalutus on hyvin säilynyt, sillä sitä on uusittu perinteisellä menetelmällä säännöllisesti.
3. Polkuristeykseen liittyneistä tilaa jakavista istutuksista on säilynyt vain yksi, ja sekin vain osittain. Rantalaiturin vieressä, kujanteen alussa se vaikuttaa nykyisin irralliselta, koska se on ainoa polkuristeykseen liittynyt istutus ja se estää näkymän rantalaiturilta puistoon. Siinä säilyneet pensaat ovat isotuomipihlajia, siperianhernepensaita sekä orapihlajia ja yksittäispuu on hopeapaju.

Maisemapuisto

4. Tärkein rakennettu elementti on nikkarittyinen Paviljonki, joka siirrettiin kaupungin puistosta vuonna 1901. Se on hyvin säilynyt ja kunnostettu 2017. Sen ympärillä ei ole alkuperäisen suunnitelman mukaisia puu- ja pensasistutuksia.
5. Puiston tärkein istutettu elementti on 120-vuotias hyväkuntoinen lehmuskujanne.
6. Maisemapuistoa jäsentäneistä istutuksista on säilynyt joitakin yksittäisiä jalopuita, pihtoja ja muutamia pensaita.
7. Alkuperäistä oleskelupaikkaa (suunnitelmassa 'Större sittplats') ympäröinyt syreenimaja on osittain säilynyt ja huonossa kunnossa.
8. Ennen avoimella rantatasanteen osalla on nykyisen tiheän kuusikon lomassa säilynyt kolme alkuperäistä yksittäispuuta: yksi lehmus ja kaksi huonokuntoista koivua.

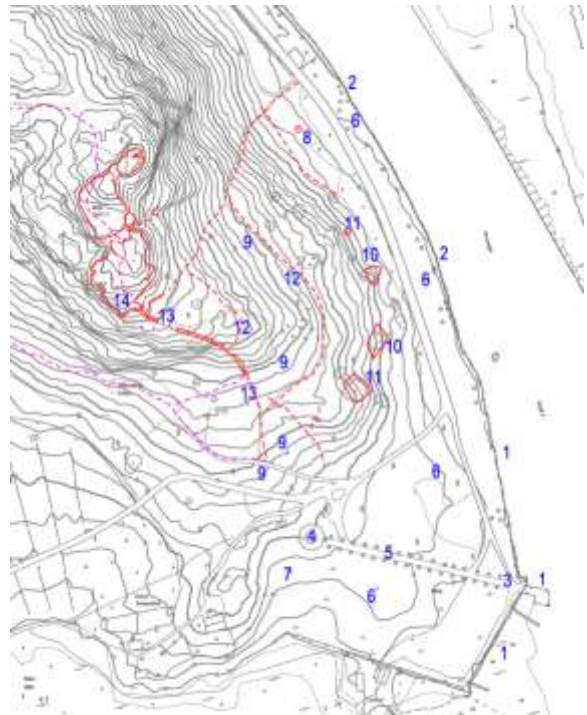
Rinteen puistometsä

9. Puistometsän alkuperäisestä puustosta on säilynyt lukuisia vanhoja mäntyjä. Niiden latvukset ovat pienentyneet murto-osaan varjostavan alikasvoksen vuoksi.
10. Metsän reunaan istutetut kuuset ovat kasvaneet isoiksi ja ovat nykyisin noin 120-vuotiaita ja huonossa kunnossa. Kuusikossa on ollut hyönteistuhoja ja osa vanhoista kuusista on jo kaatunut.
11. Puistometsään istutetuista lehmuksista on säilynyt useita vesoja.
12. Maastossa on säilynyt jälkiä puistokäytävistä ja paikoin käytävien tukirakenteita.

Lakialueen kalliainen näköalapaikka

13. Kalliolle johtavien porras polkujen tukirakenteet ovat säilyneet.
14. Kalliolta on yhä näkymäyhteys merelle.

Kartta säilyneistä aiheista



Hävinneet puistoarkkitehtuurin aiheet vuonna 2018

Ranta ja sisääntulolaituri

1. Näköyhteys merelle on katkennut nuoren harmaalepikon vuoksi.

Maisemapuisto

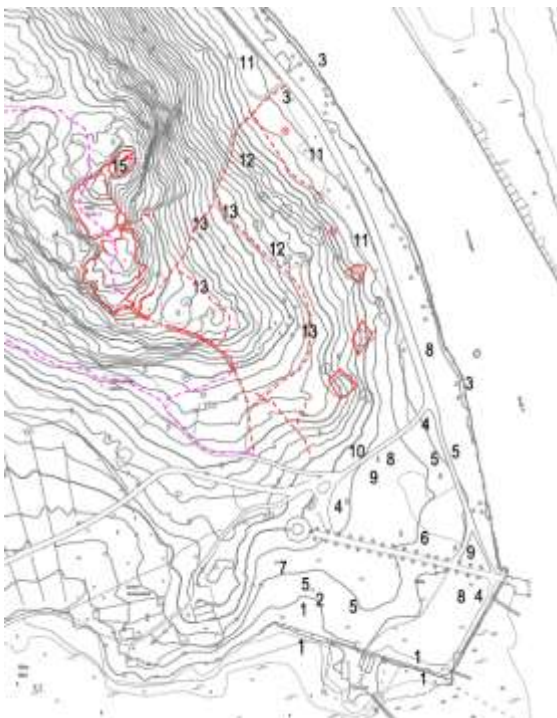
2. Paviljongille johtanut sivukäytävä on hävinnyt.
3. Rantautumispaikat ovat hävinneet (tai niitä ei toteutettu).
4. Polkujen risteykset ovat paljaat, kun risteyskohtia peittäneet istutukset ovat hävinneet.
5. Pihta-ryhmistä suurin osa on hävinnyt ja kaksi viimeistä ovat huonossa kunnossa.
6. Patsas on hävinnyt, mutta sen jalusta on säilynyt ja huonossa kunnossa.
7. Alkuperäinen istuinryhmä on hävinnyt, mutta syreenimajasta on säilynyt osa.
8. Yksittäisiä puita on poistettu vähitellen.
9. Kukkivat pensaat ja pienpuut ovat vähitellen hävinneet lähes kaikki.
10. Mäenalusta seurannut sivukäytävä on hävinnyt. Sen tilalle on rakennettu tiluksille johtava ajotie/pyörätie.
11. Rantatasanteella avoin maisematila on hävinnyt puistokäytävän ja metsän väliltä, sillä metsä on luontaisesti levinnyt.

Rinteen puistometsä

12. Puistometsästä on hävinnyt alkuperäinen puoliavoin tilarakenne ja näköyhteydet ja monilajinen aluskasvillisuus, sillä luontaisesti kasvanut alikasvoskuusikko ja pihlajat ovat muuttaneet metsän tilavaikutelmaltaan tiheiköksi lähes koko rinteessä.
13. Puistometsän kautta kalliolle johtaneet polut ovat hävinneet. Rinteen suuntaisista poluista on maastossa erotettavissa jälkiä. Kaatuneiden puiden kohdalla ovat käytävien jäänteet peittyneet ja polut johtuneet uusille urille.

Lakialueen kallioiden näköalapaikka

14. Näköala kalliolta on umpeutunut näköyhteydet kaupunkiin ja joelle.
15. Aurinkokello on peittynyt puiden oksien alle tai tuhoutunut.



Kartta hävinneistä aiheista

Restaurointisuunnitelman kartat

Suunnitelmakartta on mittakaavassa 1:1000 erillisenä liitteenä. Tässä selostuksessa on havainnollistavia kuvia, jotka eivät ole mittakaavassa.

Kokonniemen kansanpuiston restaurointisuunnitelma Huonokuntoisen puuston hoito ja vaarallisten puiden poisto

Istutussuunnitelma laaditaan vasta huonokuntoisen puuston poistamisen jälkeen, kun avoimen tilan sijainti ja puuston asetelma ovat selvillä.

Valaistussuunnitelma laaditaan erillisenä. Nykyisin puiston läpi johtaa valaistu pääulkoilu-reitti. Myös puistopaviljonki on valaistu. Pääosassa puistoa tulee säilyttää luonnonvalo, jotta sen historiallinen luonne säilyy ja meren yllä näkyy tähtitaivas. Valaistusta voidaan lisätä vain laiturirannassa, pienimuotoisiin juhliin käytettävän avoimen tilan reunalla sekä grillipaikan kohdalla. Puistokujannetta ei saa valaista, jotta sen tunnelma säilyy eikä kaapelikaivannoilla vaurioiteta puiden juuria.

Restaurointisuunnitelman selostus

Kokonniemen kansanpuiston restaurointityö sisältää sekä puiston ylläpitoon liittyviä pitkäjänteisiä hoitotöitä, että erillistä määrärahaa ja erityistä ammattitaitoa vaativia projektiluonteisia töitä.

Suunnitelmassa esitetään toimenpiteitä, joilla palautetaan 1800-luvun lopun suunnitelman mukaista taiteellista vaikutelmaa ja joitakin puistoarkkitehtonisia aiheita. Istutettavista aiheista palautettaviksi ehdotetaan vain muutamia, sillä kansanpuistoa käytetään nykyisin suurempien juhlien pitoon kuin sata vuotta sitten, joten avoimen tilan tulee olla vähän alkuperäistä suurempi. Istutukset palautetaan kahteen polkuristeykseen, mutta ei paviljongin ympärille. Puistopaviljonkia arvostetaan sen erityisen arkkitehtuurin vuoksi eikä sitä haluta peittää katseilta enempää kuin lehmuskujanne nykyisin sitä peittää.

Jos puistoon rakennetaan uusi paviljonki, sen ympärille tulee istuttaa alkuperäisen tavan mukaan rakennuksen suureksi osaksi peittäviä pensaita, jotta uusi rakennus muodostaa uuden ajallisen kerroksen puistoon, mutta ei ota hallitsevampaa asemaa kuin vanha paviljonki, eikä muuta puiston historiallista luonnetta.

Nyt on puiston kehityskaaressa luonteva vaihe palauttaa avointa maisematilaa, sillä vanhaa huonokuntoista kuusikkoa on poistettava yleisen turvallisuuden vuoksi. Alkuperäisen maisemapuiston avoin maisematila palautetaan rantatasanteelle kuusikon poistamisen yhteydessä. Puistoarkkitehtuurin kannalta tärkeä aukean tilan muoto palautetaan ja eriluonteisten osien välinen rajan palautetaan alkuperäiselle paikalle. Maisematilan alkuperäinen rajaus korostaa maaston ominaispiirteitä ja niihin perustunutta puiston rakennetta: niitty tuo esiin maaston muodon ja siirtolohkareet, männikkö asettuu luontaisesti metsämaalle. Kuusikko on luontaisesti levinnyt myös näkö-

alakalliolle, missä se on kuivien kesien jälkeen huonossa kunnossa. Se aiheuttaa vaaraa ja heikentää vanhojen mäntyjen elinolosuhteita. Kuusien poistamisen yhteydessä palautetaan näköyhteyksiä kalliolta joelle ja kaupunkiin.

Vanhan puuston hoito ja vaarallisten puiden poisto keväällä 2019

Vanhaa puustoa vaalitaan. Maisemapuistossa kujannelehmuksia ja alkuperäisiä yksittäispuita hoidetaan hoitoleikkauksin elinvoimaisuuden säilyttämiseksi. Yksittäisiä puita poistetaan vasta, kun puun kunto huononee riskirajalle. Arboristi tekee puiden kunnan ja kestävyuden arvioinnin. Huonokuntoiset kuuset, koivut, saarnet, pihdat ja mänty poistetaan. Niiden kannot jyrsitään pintakerroksesta ja maa tasataan nurmikon kylvöä ja leikkuuta varten sopivaksi, sillä korvaavia istutuksia ei istuteta aivan samaan kohtaan.

Pihta-aidanne poistetaan puiston ja vuokratontin rajalta, eikä sitä korvata uudella istutuksella. Vuokratontin ulkopuolella hoidetaan metsä puistometsänä siten, että se antaa puistomaisen vaikutelman ja puu yksilöistä kehittyy terveitä ja oksikkaita.

Puistometsässä huonokuntoiset ja kuolleet kuuset poistetaan ja huolehditaan, ettei kaarna-kuoriaisten aiheuttama tuho pääse leviämään. Puistometsässä kantojen sahaus tehdään mahdollisimman matalaan ja kantoja ei jyrsitä. Kuusten kannot tulee käsitellä juurikäävän leviämistä estävällä aineella. Työtä tehdään vaihteittain usean vuoden aikana. Metsäasiantuntija tekee työn aloituskatselmuksessa arvion kuusten kunnosta ja siitä, mitkä puut ja puuryhmittä ovat riittävän hyväkuntoisia kestämaan muuttuvia olosuhteita ja mitkä on huonokuntoisina poistettava.

Ranta ja sisääntulolaituri

Ranta muurista ja sen edestä poistetaan kaikki muuria rikkovat puut ja pensaat. Näköyhteys merelle palautetaan poistamalla harmaalepikko kivimuurin alapuolelta. Muurin vierestä laiturin läheltä poistetaan ruovikko.

Muuri ja kivinen rantalaituri ja veteen johtavat portaat kunnostetaan.

Tarvittaessa voidaan asentaa alkuperäisen suunnitelman puulaiturin tai rantautumispaikan kohdalle uusi pieni ponttonilaituri, johon pääsee rantautumaan pienillä veneillä tai kanootteilla.

Maisemapuisto

Paviljongille johtanut sivukäytävä palautetaan alkuperäiseen kohtaan. Pinnalta poistetaan nurmikko ja kasvualusta. Vanhat rakennekerrokset ovat paikalla itsestään levinneen nurmen alla. Käytävien pintamateriaalina käytetään karkeahkoa luonnon soraa.

Patsaan jalusta kunnostetaan ja tutkitaan mahdollisuutta pystyttää siihen tai paikan viereen uusi veistos.

Syreenimaja täydennetään $\frac{3}{4}$ ringiksi istuttamalla valkeakukkaisia syreenejä. Sen sisälle rakennetaan kiinteät penkit. Syreenimajan koko tarkistetaan maastossa alkuperäisen ringin jäänteiden mukaan vastaamaan alkuperäistä kokoa. Rinkiin jätetään iso kulkuaukko $\frac{1}{4}$, joka suuntautuu paviljongille päin.

Alkuperäinen maisemapuisto palautetaan rantatasanteelle. Maisematilan raja asetetaan alkuperäiseen tapaan alarinteeseen siten, että rinteeseen taite kuuluu paikoin avoimeen tilaan. Maisematilaa ei avata paljaaksi, vaan siihen jätetään kasvamaan nykyisiä metsän alikasvospuita ja taimikkoa. Kaikki nuoret lehmukset ja tammetsä ovat arvokkaita, samoin osa vaahteroista, koivuista ja pihlajista. Tarkoituksena on kasvattaa alkuperäisen suunnitelman mukaan puu- ja pensasryhmiä sekä yksittäispuita avoimessa maisematilassa ja sen reunalla. Huonokuntoisen puuston poistamisen myötä syntyy myös ylemmäs rinteeseen aukealta vaikuttavaa tilaa, jossa metsäpuuston ja aukean tilan rajautuminen alarinteeseen varmistetaan istutuksilla. Istutukset ja istutettavat puu- ja pensaslajit voidaan suunnitella vasta huonokuntoisen puuston poistamisen jälkeen, kun avoimen tilan muoto ja säilyneiden nuorten puiden sijainti selviää.

Puuston ja pensaiden istutuksilla palautetaan puistoon jännitteellinen yksittäispuiden asetelma sekä värien ja sävyjen kirjo. Puu- ja pensaslajistoa täydennetään aikakaudelle 1890-luvulla Porvoossa käytetyillä puistopuulajeilla. Monilajiset pensasryhmät palautetaan istutuksilla kahteen polkuristeykseen ja maisematilan reunaan.

Poistettujen pihtiryhmien tilalle istutetaan kolme uutta 3-5 pihdan ryhmää ja seitsemän uutta yksittäistä pihtia.

Puiston nurmikoista hoidetaan osa jatkossa nurmikoina ja osa niittyinä. Nurmikkoaluetta tulee pääasiassa keskeiseen isoon maisematilaan, jossa voidaan pitää juhlatilaisuuksia. Niittyalueet sijoittuvat aukean tilan reunoille ja rinteeseen. Kivisen rinteeseen niityt voidaan paikoin kasvattaa leikkaamattomina luonnon niittyinä, ellei niille synny jatkuvasti vesakkoa.

HUOM Istutuksista laaditaan tarkka suunnitelma vasta, kun huonokuntoinen puusto on poistettu ja jäljelle jääneiden puiden ja käytettävissä olevan nuoren puuston asetelma on selvä.

Rinteeseen puistometsä

Puistometsän kautta kalliolle johtaneet polut otetaan esille poistamalla niiden päälle kaatuneet ja kasvaneet puut ja vesakko sahaamalla hyvin matalaan kantaan. Varvikko ja kunnat poistetaan varovaisesti matalaan raivaamalla tai kuorimalla niin, että juurakot eivät reväykään mukanaan polun vanhaa pintarakennettä. Käytävien pintaan tuleva karkea sora-aineksen laatu päätetään vasta, kun nähdään polkujen pinta ja reunusten kunto puhdistuksen jälkeen. Vanhoilla poluilla ei saa käyttää rakennekerrosten välissä mitään uusia geotekstiilejä. Saattaa olla, että kunnan alla on säilynyt vanhoja rakennekerroksia, niin että pelkkä raivaus riittää suurella osalla käytävistä.

Puistometsään palautetaan erilaisten kasvustotilojen vaihtelua sekä metsän sisäisiä näkymiä harventamalla tiheitä alikasvoksia ja poistamalla huonokuntoisia puita. Metsän hoidossa otetaan käyttöön jatkuva kasvatus, jossa ylläpidetään puulajeittain laajaa ikäluokkajakaumaa ja vaihtelevaa, normaalia harvempaa kasvatusasetusta. Kuivat ylä- ja keskirinteet kehitetään mäntyvaltaisiksi ja tuoret alarinteet monilajiksi. Puulajien määrää lisätään tuoreilla rinteillä vastaamaan alkuperäistä tilannetta, jossa metsä oli männyn, koivujen ja kuusen sekä luontaisten pajujen muodostamaa valoisaa harvaa sekametsä rikastettuna muutamien metsälehmusten, jalavien, saarnien, salavien, balsami- ja siperianpihtojen istutuksilla. Nykyisin lehti- ja pajuista vaahterat, koivut, pajut ja pihlajat taimettuvat alueella luontaisesti, ja niistä valitaan säännöllisissä raivauksissa parhaat siemensyntyiset yksilöt kasvamaan. Männyn ja muut valoa vaativien puulajien taimet istutetaan heti puuston poiston jälkeen syntyneisiin aukkopaikkoihin. Valon lisääntyminen rinteillä aiheuttaa paikoin vuosittaisen raivaamistarpeen sekä metsäistutusten välissä että puoliavoimen maisemapuiston niityn alueella.

Vanhojen mäntyjen ja lehmusten elinvoimaisuutta yritetään lisätä. Sitä varten poistetaan vanhojen mänty-yksilöiden latvuksia ja lehmusten vesoja haittaavat alikasvoskuuset ja vaah-terat. Karsiintuneissa vanhoissa männyissä on kookkaita oksia ja haaroja, joiden lumituhot ovat jatkossa todennäköisiä.

Vanhat kuusikot, keski-ikäiset tiheät kuusikot alarinteessä ovat osittain pystyyn kuolleita ja suurelta osin huonokuntoista. Kuusikkoja käsitellään vaihteittain usean vuoden aikana, jotta pienennetään harvennuksesta seuraavaa tuuli- ja hyönteistuhon riskiä. Kuusista poistetaan ensin kuolleet ja huonokuntoisimmat sekä tiheinä ryhminä harsuuntuneet. Kuusia jätetään yhtenäisinä ryhminä, jotta vältetään tuulituhoja. Yksittäisiä tuulelle alttiita kuusia ei jätetä. Puistometsään syntyy kuusten ja kuolleiden puiden poistamisen jälkeen useita pieniä ja joita-kin muutaman aarin aukkoja.

Lahopuuta ei jätetä metsään pystyvuuna eikä maapuina vanhan kansanpuiston alueella. Sen ulkopuolella voidaan jättää kaatuneita runkoja maapuiksi. Myös osa huonokuntoisista kaa-dettavista puista voidaan jättää lahopuiksi kansanpuiston ulkopuolella rinteillä, joissa korjuu on hyvin vaikeaa.

Alarinteen kuusikossa voidaan käyttää järeän hakkuukoneen ja metsurin yhdistelmää, jolloin saadaan korjuun jäljen minimoitua. Kone voi käsitellä runkoa ilmassa, ja hakkuutähteet tulevat kasalle, jolloin ne ovat helpommin korjattavissa. Sulan maan aikana pitää havupuun kan-not käsitellä urealiuksella tai harmaaorvakkavalmisteella juurikäävän tarttumisen estä-miseksi.

Rinteen yläosissa osa puista voidaan korjata hevosella, äärimmillään yhdellä hevosella tai vinssillä juontamalla. Paviljongin lähellä ja vanhoilla puistokäytävillä voidaan käyttää hevos-ajoa ja/tai pientä traktoria juontovinssin tai metsäkärryn kanssa. Mönkijä vetävän kärryn kanssa voi myös olla mahdollinen, mutta poistettavien puiden järeys rajoittaa käyttöä. Käsityötä tarvitaan jälkien siistimisessä. Siistiminen soveltuu asukasyhteistyöksi, työllisyys-töiksi tai tempauksiin.

Korjuuajan keliolosuhteet vaikuttavat työhön. Kuiva ja jäätön keli olisi paras. Sadesäällä maasto on liukasta. Kohtuullinen lumimäärä ei haittaa, mutta jääkeli estää rinteessä työsken-telyn. Lintujen pesimäaikana ei voida tehdä puiden kaatoa, mutta vesakon raivaus onnistuu silloinkin.

Lakialueen kalliainen näköalapaikka

Kallioon hakattujen kuvioiden vierestä poistetaan kuvioita peittävä puusto ja pensaikko. Näköyhteydet kaupunkiin ja joelle avataan poistamalla puita polkulinjojen kohdilta sekä kah-desta näköakselista. Näköakselien paikat tarkentuvat maastossa huonokuntoisten kuusien poiston yhteydessä.

Kaliolla arvokkaimmat puut ovat vanhoja luonteikkaita kakkärämäntyjä. Kaikille vanhoille männyille annetaan kasvutilaa. Painanteiden mäntyryhmissä ja ylärinteen männikössä on metsäkuvallisena tavoitteena valoisa kalliomännikkö. Tiiviitä puuryhmiä harvennetaan pois-taen kuusia ja koivuja sekä heikkokasvuisia mäntyjä antaen elintilaa terveimmille männyille.

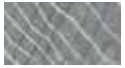
Kallioalueen ja kuivien ylärinteiden männiköistä poistetaan lähes kaikki kuuset ja tiiviit män-tyryhmät harvennetaan varovaisesti antaen elintilaa edustavimmille puuyksilöille. Kuusten

kannot käsitellään juurikäävän leviämisen estämiseksi. Kallioalueella maasto on korjuun kannalta vaikea tai erittäin vaikea. Kallioalueella metsänhoito ei saa rikkoa vanhojen puistokäytävien reunoja. Työstä kertyy paikoin vain polttopuiksi sopivaa puuta. Jälkien siistiminen tehdään käsityönä.

Kokonniemen kansanpuiston restaurointisuunnitelman havainnekuva Huonokuntoisen puuston hoito ja vaarallisten puiden poisto



Vanha maisemapuisto, alueelta poistetaan arboristin arvion mukaan vaaralliset puut.



Kuusivaltainen puistometsä, alueelta poistetaan metsäasiantuntijan arvion mukaan huonokuntoinen puusto.



Mäntyvaltainen puistometsä ja metsiköt, vanhoille männyille annetaan kasvutilaa ja huonokuntoiset kuuset poistetaan.



Kokonniemen kansanpuiston restaurointisuunitelma

Huonokuntoisen puuston hoito ja vaarallisten puiden poisto.

