

HISTORIALLISTEN PUUTARHOJEN VALTAKUNNALLINEN KARTOITUS
INVENTOINTILOMAKE

PORVOON Kokonniemen kansanpuisto

17.3.2018, 8.2.2019

Kohteen nimi	Kokonniemen kansanpuisto
Kohdetyyppi	Kaupunkipuisto, kansanpuisto
Kunta	Porvoo
Kylä tai kaupunginosa	Porvoo kaupunki 486
Osoite	Kokonniementie, Kokonniemen kansanpuisto
Peruskarttanumero ja koordinaatit	302102, Euref etrs-gk26 peruskoordinaatisto N 6698190 E 26481965
Pinta-ala	60 800 m ² , puiston leveys on noin 190 m ja pituus 400 m, sillä on rantaviivaa noin 450 m Porvoojoen suulla
Omistaja ja yhteystiedot	Porvoo kaupunki, PL 23, 06101 PORVOO
Käyttö – yksityinen / julkinen	julkinen
Inventoinnin laatija	Anne Rihtniemi-Rauh, Porvoo kaupunkisuunnittelu

Kuva 1. Kokonniemen kansanpuisto sijaitsee Porvoojoen suulla niemen kärjessä noin 1,6 kilometriä Porvoo keskustasta.



Kaavoitustilanne

Kokonniemen kansanpuiston alueesta suurin osa on asemakaavoitettu vuonna 1996. Kaavoitettu osa on merkitty puistoksi (VP). Nikkarityylinen paviljonkirakennus, joka siirrettiin puistoon vuonna 1901, on merkitty suojeltavaksi (sr). Eteläiseen metsäiseen rinteeseen on osoitettu rakennusala, jolle saa sijoittaa huvi- ja viihdetarkoituksia palvelevan rakennuksen 350 k-m². Puistoalueelle on merkitty ajo-yhteys, joka johtaa Uddaksen tieltä puiston läpi kaava-alueen ulkopuolella sijaitsevan asuinrakennuksen pihapiiriin.

Vanha lehmuskujanteen ja kahden pääkäytävän kohdalle on merkitty kaavaan ohjeellinen polku- ja kulkuyhteys. Se liittyy rajatta ajoyhteyteen, joten ajoneuvolla ajoa ei ole kielletty kaavamääräyksillä kapeassa kujanteessa eikä pääkäytävillä.

Puiston länsiosasta noin hehtaarin kokoinen kallio- ja metsäalue on asemakaava-alueen ulkopuolella. Puistoon rajautuu kaksi vanhaa pihapiiriä, jotka myös ovat asemakaava-alueen ulkopuolella. Niemen kärjessä on sijainnut Gammelbackan kartanon torppa. Se näkyy kuninkaankartastossa jo 1700-luvun lopussa ja Se-naatinkartassa vuodelta 1873. Rakennusrekisterin mukaan toinen asuinrakennus on vuodelta 1919, mutta toisesta rakennuksesta ei ole tietoja rakennusajankohdasta.

Yleiskaavassa alue on merkitty lähivirkistysalueeksi, jolla on erityisiä ympäristöarvoja (VL-2). Rasterimerkinnällä Kokonniemen kärjen metsä ja puisto ovat osoitettu alueeksi, jolla on säilytettäviä ympäristöarvoja. Pihapiirit sijoittuvat yleiskaavan mukaan virkistysalueelle. Yleiskaava on tullut voimaan 24.5.2006.

Suojelutilanne

Puisto sijaitsee Porvoon kansallisessa kaupunkipuistossa. Sen erityisarvoina ovat puistohistorialliset arvot. Ne kiinnittyvät alkuperäiseen polkuverkkoon, säilyneisiin rakenteisiin ja paviljonkirakennukseen sekä vanhoihin terveisiin puihin. Myös alkuperäinen puistosuunnitelma on säilynyt. Kansallisen kaupunkipuiston hoito- ja käyttösuunnitelmassa alueen kehittämistä koskevana määräyksenä, että Kokonniemen historiallisesta puistosta tulee laatia inventointiin ja historian selvitykseen perustuva restaurointi- ja hoitosuunnitelma. Historialliseen kansanpuistoon ei saa sijoittaa toimintaa eikä tapahtumia, jotka edellyttävät tai aiheuttavat huomattavia muutoksia vanhan puiston säilyneisiin piirteisiin, paviljonkiin tai puustoon. Historialliseen puistoon tulee rauhoittaa ajoneuvoliikenteeltä.

Puistoa ei ole suojeltu millään erillisellä päätöksellä eikä asemakaavamerkinnällä.

Yleiskaavassa on puiston itärinteelle ja niemen kärkeen merkitty erityisiä ympäristöarvoja. Yleiskaavamääräyksen mukaan sen suunnittelussa varmistettava kulttuurihistoriallisten ja kaupunkikuvallisten ja kaupunkirakenteellisten arvojen, luonnon ja maiseman arvojen sekä alueen omaleimaisuuden säilyminen ja kulttuurihistoriallisesti merkittävän rakennuskannan säilyminen.

Suunnittelutilanne

Puiston avoimesta osasta on puustoinventointi 2010-luvun alusta. Sen laati kaupungin arboristi Tage Still. Inventoinnin perusteella on poistettu kaikkein huonokuntoisimpia puita käytävien varsilta.

Kokonniemen puistossa uudistettiin pienjänniteverkko festivaalitoimintaa varten 2000-luvun alussa. Pienjänniteverkon ja pistorasiajakokaappien sijoituksesta on säilynyt Porvoon sähköverkko Oy:n laatima sähköpiirustus vuodelta 2010.

Kokonniemen kansanpuiston läpi rakennettiin vuonna 2017 pyörätie kaupunginpuutarhuri Mikko Kauniston suunnitelman mukaan. Pyörätie on osa keskustasta Hamariin johtavaa rantareittiä. Pyörätie suunniteltiin kapeaksi puistokäytäväksi linjaten itäosa vanhaa puistokäytävää pitkin ja länsiosa vanhalle umpeenkasvaneelle tilustielle, joka johti Gammelbackasta torpalle. Toteutusvaiheessa suunnitelmaan tehtiin suuria muutoksia, joissa käytävän linjaus, pituuskaltevuus ja leveys muutettiin. Toteutuneet pyöräreitin pituuskaltevuus on liian jyrkkä, joten se muodostaa esteen rauhalliselle pyöräilylle. Sen vuoksi on tarve toteuttaa myös hyväksytyyn suunnitelman mukainen linja.

Kokonniemen kansanpuistossa on sallittu ajoneuvoilla ajo ja sen läpi on ajoyhteys yhdelle kesä-asunnolle ja yhdelle asunnolle. Autolla ajoon puiston alueella liittyy häiriökäyttäytymistä. On tarvetta suunnitella tonteille ajo sekä huolto- ja pelastusajoreitit.

Puiston puusto on paikoin niin huonokuntoista, että se aiheuttaa vaaraa alueen käyttäjille. Historiallisen puiston käytävien ja kasvillisuuden kunnostuksesta on tarve laatia restaurointisuunnitelma, joka pohjautuu alueen erityisarvoihin ja säilyneiden alkuperäisten piirteiden inventointiin.

Kohteen perustamisajankohta ja tärkeimmät muutokset

- 1) Porvoonjoen suulle Kokonniemen kärkeen alettiin rakentaa kansanpuistoa 1890-luvun alussa puutarha-arkkitehti A.F. Rydbergin laatiman suunnitelman pohjalta. Niemen kärkeen rakennettiin veneväylän ruoppauksen yhteydessä luonnonkivipaasista rantamuurit ja maa tasattiin ruoppausmassoilla luultavasti vuosina 1891-93. Puistossa oli kolme eriluonteista osaa: lakialueella avokalliot, rinteillä harvaa metsäpuistoa ja rannassa avoimia niittyjä sekä monimuotoisia puin ja pensain istutettuja aiheita. Vanhoista valokuvista päätellen ovat niemen kärjen pensaiden ja puiden asetelmat sekä lehmuskujanne istutettu 1800-luvun lopussa. Kalliot ja isot siirtolohkareet hyödynnettiin puistomaisemissa.
- 2) Kansanpuiston käyttö vakiintuu 1900-luvun alussa. Sinne siirrettiin tarjoilupaviljonki vuonna 1901 ja rakennettiin tanssilava. Puistoa pidettiin valmistuneena, kun sinne vuonna 1909 sijoitettiin Carl Eneas Sjöstrandin veistos, Boccian pelaajat. Siellä tanssittiin 1960-luvulle asti. Siellä on vietetty puiston perustamisesta lähtien kesäjuhlia ja perinne jatkuu edelleenkin.
- 3) Puiston ja puistometsän hoidon tapa muuttui ja alueen käyttö väheni 1970-luvulla. Niemen kärjen nurmikoita alettiin leikata koneellisesti ja kivisten rinteiden sekä kostean rantatasanteen niitto lopetettiin. Alkuperäisestä puistosta säilytettiin niemen kärkeen tasattu alue avoimena nurmikkona sekä lehmuskujanne ja muutamia pensasryhmiä sekä pihtojen ryhmä. Kun rannan ja rinteiden puoliavoimia niittyjä ei enää niitetty, alkoi rantatasanteelle kasvaa tiheitä koivikoita ja rinteille kuusikoita. Puiston tilarakenne muuttui muutamassa vuosikymmenessä niin, että avoimet ja puoliavoimet valoisat rinteet muuttuivat tiheän nuoren kuusikon vuoksi pimeiksi metsiköiksi. Varjostuksen vuoksi hävisi valoa vaativa kasvilajisto. Avokallioista suurin osa sekä isot siirtolohkareet

- peittyivät puistonäkymistä, kun rinteiden ja lakialueen varvikot metsittyivät. Metsäalueen poluista suuri osa kasvoi umpeen.
- 4) Rantavyöhykkeeseen istutettiin lisää saarnia luultavasti 1990-luvulla.
 - 5) Puistosta poistettiin vaarallisia puita ja puiston sijoitettiin retkeilyä palvelevia kalusteita ja ulkogrillejä 2000-luvun alussa.

Suunnittelijat, rakennuttajat, toteuttajat

Suunnittelijat:

- puutarha-arkkitehti A.F. Rydberg vuonna 1891
 Puistoalueen rakenne, jäsenitys, polkuverkosto, merkittävimmät elementit ja rantaviivan linjaus
 Porvoo kaupunki, arboristi Tage Still 2010
 huonokuntoisten puiden poisto
 Porvoo kaupunki, kaupunginpuutarhuri Mikko Kaunisto 2017
 Pyörätie kansanpuiston halki Kokkonniemi-Uddas välille

Rakennuttajat:

- 1800-luvun lopulla toimivat rakennuttajina maistraatti ja anniskeluyhtiö, joka oli vuokrannut alueen kaupungilta ja jonka voittovaroja käytettiin puiston rakennustöissä.
 1900-luvun keskivaiheista lähtien kaupungininsinööri johti katujen kunnossapidon ja rakentamisen lisäksi myös puistojen kunnostusta ja hoitoa. Työt tehtiin yleensä kaupungin työntekijöiden voimin. 1970-luvun alusta lähtien on kaupunginpuutarhuri vastannut näistä töistä.



Keskeiset historialliset vaiheet (eri osa-alueiden, tärkeimpien rakennusten perustamisajankohdat ja suunnittelijat)

Kokkonniemen kärki kuului vuosisatojen ajan Näsin kartanon maihin ja aivan eteläisin merenrantakaista Gammelbackan kartanon maihin. Siinä sijaitsi Kuninkaankartaston mukaan jo 1700-luvun lopulla Gammelbackan kartanon torppa.

Kokkonniemen metsät ja korkeat mäet kuvataan vaikeakulkuisiksi metsästysmaaksi kertomuksessa, joka koskee Runebergin epäonnistunutta sudenmetsästystä ja haavoittuneen suden jäljitystä talvella 1838¹. Senaatin kartan merkintöjen mukaan 1870-luvun alussa on niemien kärjen rantakaista ollut niittyä ja mäkimaalla kasvoi havumetsää. Senaatin kartassa torpalla johtaa tie sekä kaupunkiin päin Näsin kartanolle, että Gammelbackaan.



Kuvat 2-3: Otteet Senaatinkartasta vuodelta 1873. T-kirjain niemien kärjessä merkitsee torppaa. Vaalean vihreä merkintä osoittaa maisemassa avointa niittyä ja peltoa. Mäkimaalla on ollut havupuuvältaista metsää, mikä on merkitty violetilla värillä. Lakialueelle on piirretty puustoa. Rantaa seurasi tie, joka johti kaupungista Gammelbackaan. Siitä pääsi Kokkonniemen kärjessä sijainneelle torpalle.

¹ E Strömborg Biografiska anteckningar om JL Runeberg IV 1 s156-157

Puiston perustamisesta Kokon niemen kärkeen työväestölle ja kaikille avoimeksi kansanpuistoksi keskusteltiin jo 1880-luvulla, heti sen jälkeen, kun Näsin kartanon maat vuonna 1882 ostettiin kartanolle. Vuonna 1891 kaupunki vuokrasi niemen kärjestä 2,5 hehtaarin kokoisen pelto- ja niittyalueen anniskeluyhtiölle kaikille avoimen kansanpuiston rakentamista varten. Myös vuokratun palstan viereinen metsä saatiin siistiä puistokäyttöön ja sinne annettiin lupa rakentaa puistokäytäviä.² Puistoksi vuokratun alueen naapurina niemen kärjessä oli vanha torppa.

Kokonniemen puistoa alettiin rakentaa Porvoonjoen suulle johtavan laivaväylän ruoppaustöiden yhteydessä 1890-luvun alussa. Ruoppausmassat ostettiin ehkä vapaaherratar Fanny von Bornin ehdotuksesta puiston tasaamiseen. Massojen sijoitus lyhyen matkan päähän ruoppausalueesta nähtiin edullisena, sillä siirtokustannukset olivat mahdollisimman pienet ja juuri nostetun mudan haju ei haittaisi kaupunkilaisia. Puiston suunnitteluun ja rakennustyön aloittamiseen varattiin rahat samassa yhteydessä, kun kaupunginvaltuusto käsitteli ja päätti laivaväylän ruoppauksesta 16.7.1891. Joen rantaan rakennettiin kivimuuri, jonka taakse tasattiin ruoppausmassat. Rinteen metsästä oli lupa poistaa vain ne puut, jotka oli välttämätöntä poistaa puiston rakentamisen vuoksi ja työssä saatu puutavara kuului kaupungille.³ Vanhasta valokuvasta päätellen on rinteessä kasvanut ainakin nuoria kuusia, koivuja ja mäntyjä.

Alkuperäinen suunnitelma A.F. Rydberg 1891

Puistosta on säilynyt alkuperäinen suunnitelma ”Förslag till ordnande och plantering å Koko Udd”. Ruotsalaisissyntyinen, pitkään Forssan ruukin puutarhurina toiminut puutarha-arkkitehti A.F. Rydberg on päivännyt suunnitelman heinäkuussa 1891 Loviisassa⁴. Suunnittelija oli käynyt Porvoossa ainakin marraskuussa 1888⁵. Hän suunnitteli kaupunginpuiston istutuksia vuonna 1889 ja kaupungintalon istutukset 1893⁶.

Suunnitelmassa on esitetty idea puiston rakenteesta ja muutama puutarha-arkkitehtoninen elementti. Suunnittelijan on täytynyt tuntea alueen maasto, mutta ei mittatarkkuudella. Puistoon on suunnitelmassa ajateltu neljä eriluonteista osaa: 1) Joen varteen rantamuuri ja höyrylaivalaituri sekä soutuveneille allas. 2) Jokisuun rantatasanteen vanhalle pelto- ja niittyalueelle englantilaistyylinen maisemapuisto, jossa on suora pääkäytävä, kaksi kaarevaa sivukäytävää ja rantaa seuraava käytävä. Lehmuksin reunustettu pääkäytävä muodostaa akselin satamasta paviljongille aukean maisematilan poikki. Rakennetut elementit, isompi istuinryhmä ja paviljonki, jäsentävät toimintaa ja ovat suunniteltu pensaiden ympäröimiksi. Avoimille nurmikoille on merkitty seitsemän istutusten ryhmää. Merkin-tää ei ole selitetty ja se saattaa viitata kapeisiin havupuihin, pieniin puihin tai pensaisiin. Käytävien risteysten ympärille on merkitty muhkeita monikerroksisia pensaiden ja puiden ryhmiä. 3) Rinteen harvapuustoiseen havupuuvaltaiseen metsään on merkitty harvakseltaan puiden ja pensaiden istutuksia. Maaston pohjaväri poikkeaa rantatasanteen pohjaväristä, mikä viittaa erilaiseen pohjakasvillisuuteen, luultavasti niittämättö-

² Kaupunginvaltuuston pöytäkirja 16.7.1891 §4

³ Kaupunginvaltuuston pöytäkirja 16.7.1891 §4

⁴ Alkuperäinen suunnitelmakartta

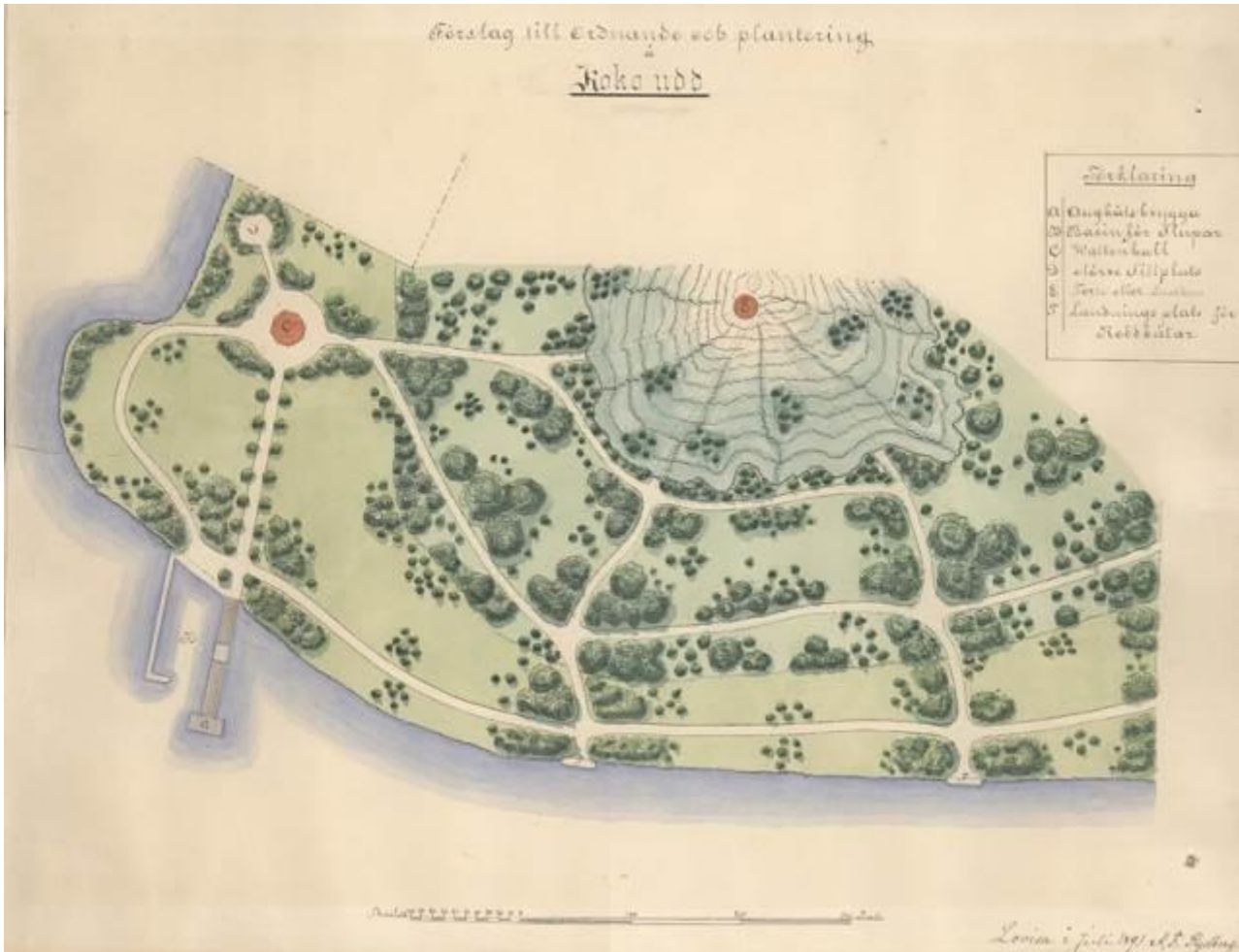
⁵ Borgåbladet 28.11.1888 no 94 s. 3 Ilmoitus Porvoossa vierailevista matkustajista mm. Trädgårdsmästar A.F. Rydberg, Åbo

⁶ Alkuperäisessä suunnitelmassa näkyvän päiväyksen mukaan

mään varvikkoon ja heinikkoon. (Rinne on kivinen ja siellä on huomattavan suuria siirtolohkareita, mutta suunnitelmassa ei kiviä ole esitetty.)

4) Lakialueen kallioille on merkitty näköalapaikka ja paviljonki tai huvimaja.

Kuva 4: A.F. Rydberg, ehdotus Kokon niemen sommittelu- ja istutussuunnitelmaksi vuonna 1891.



Puiston rakentamisen rahoitus saatiin osittain anniskeluyhtiön voittovaroista, joita jaettiin kaupungin valtuuston päätöksellä eri tarkoituksiin. Vuonna 1895 kansanpuistoa varten osoitettiin 3000 markkaa ja seuraavana vuonna 1000 markkaa⁷. Vuonna 1897 Uusimaa uutisoi sananmukaisesti, että "Anniskeluyhtiön tilintarkastajat ovat huomauttaneet, että Kuukon kansanpuiston raivaustöihin on viime vuotena kulutettu enemmän varoja kuin valtuusto on tarkoitukseen myöntänyt, ja ehdottavat että täksi vuodeksi myönnettäisiin ainoastaan tuo ylimääräisesti käytetty summa sekä vastaisuudessa koko 'kansanpuistopuuha' heitettäisiin sikseen, koska se vastaa tarkoitustaan"⁸. Vielä 1900-luvun alkuvuosikymmenenä kaupunginvaltuuston osoitti anniskeluyhtiön voittovaroja Kokonniemen puiston rakentamiseen vuosittain muutamia satoja markkoja.

Ensin rakennettiin ruoppauksen yhteydessä jokirannan tukimuurit ja siten tasattiin ruoppausmassoilla maastoa niemen kärjessä. Rydbergin laatima suunnitelma sisälsi useita aiheita, jotka toteutettiin, tosin suunnitelmasta vähän poiketen. Myös puiston rantamuri rakennettiin linjaltaan erilaiseksi, joten puiston ja niemen kärjen muoto toteutui kulmikkaana eikä suunnitelman mukaan pyöreänä. Suunnitel-

⁷ Uusimaa no 35 07.05.1895 ja Uusimaa no 38, 15.05.1896

⁸ Uusimaa no 26 02.04.1897, s 2

man mukaan istutettiin aiheita kuten paviljongille johtava lehmuskujanne, puu- ja pensasryhmiä, iso istuinryhmää ympäröimään syreenimaja, puuryhmiä ja ehkä pihtojen rinki sekä yksittäispuita ja kukkivia pensaita. Puu- ja pensasryhmiä on postikorttikuvien perusteella istutettu useita. Säilyneen puuston perusteella yksittäispuiksi istutettiin eri puulajeja kuten saarnia, lemmuksia, mäntyjä, pihtoja, koivuja ja kuusia. Pihdoista istutettiin ryhmä tai rinki, mitä ei suunnitelmassa sellaisena ollut.

Kuva 5: Postikortti 1900-luvun alusta. Boccianpelaajat –patsaan ympärillä on kukkivaa niittyä, nuorien pihtojen ryhmä tai rinki, kukkiva pensas ja patsaan takana näkyy nuori lehmuskujanne.



Puistoon rakennettiin retkeläisiä varten muurattuja uuneja, joissa saattoi tullella valmistaa syötävää tai keittää retkikahveja. VPK:n lahjoittama tarjoilupaviljonki siirrettiin Kaupunginpuistosta vuonna 1901 lehmuskujanteen päätteeksi. Soutuveneitä varten rakennettiin rantalaiturit⁹ ja Arbetets vänner –yhdistyksen pyynnöstä kaupungin valtuusto päätti yhteiskuljetusten järjestämisestä kaupungin ja puiston välillä¹⁰. Puistossa oli tanssilava¹¹, jonka paikkaa vaihdettiin muutamankin kerran, ehkä 1920-, 1940- ja 1960-luvuilla¹². Kokonniemen kansanpuistoon saatiin vuonna 1909 Carl Eneas Sjöstrandin veistos, Boccian pelaajat, jonka hovi-neuvos Karl Weckströmin perilliset lahjoittivat¹³.

Kokon puiston aukeat tilat kasvoivat niittyjä, joiden hoitaja valittiin huutokaupalla. Kaupungin rahatoimikamarin järjesti huutokaupan, jossa tarjottiin kaislikkoja kor-

⁹ Mäkelä-Alitalo 2004 s. 74

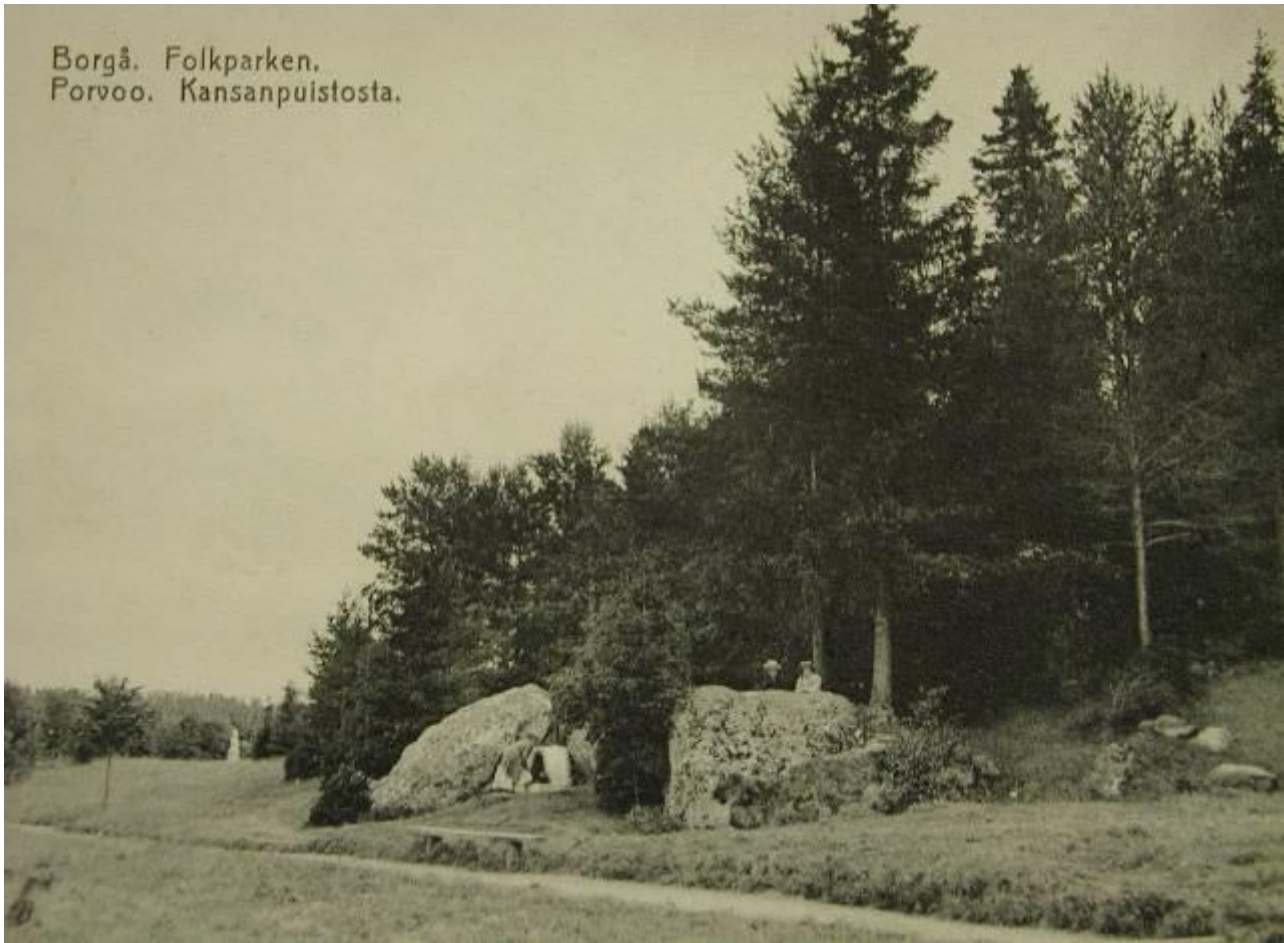
¹⁰ Kaupunginvaltuuston pöytäkirja 18.4.1901 §5

¹¹ Tanssilava myytiin huutokaupalla Uusimaa no 58, 29.5.1920

¹² Kartat Wikström 1900-ln alku, kantakartta 1944-47, maamittauslaitoksen peruskartat 1962 ja 1978

¹³ Anneli Mäkelä-Alitalo 2004 s.75

jattavaksi ja muutamia heinää kasvavia alueita niittoon. Vuonna 1909 Kokon kansanpuiston heinänteon huusi U. Sjöstrand hintaan 45 markkaa.¹⁴



Kuva 6: Postikortti 1900-luvun alusta. Rantatasanteella oli avointa niittyä, jonne oli istutettu puita, puustoasetelmia, pensaita ja ravintolapaviljongille johtava lehmuskujanne. Rinne näyttää vahvasti heinittyneeltä, mikä viittaa siihen, että se olisi ollut varsin avoin ja puusto harva. Nuoret männyt ja koivut vaikuttavat noin 25 vuotta vanhoilta, joten ne saattavat olla 1800-luvun puolella istutettuja tai kylväytyneitä. Niistä on alaoksat karsittu pois. Rinteen liepeen pienet kuuset ovat uudempia istutuksia. Isojen siirtolohkareiden vieressä näkyy mies kumartuneena valkeaksi kalkitun, muuratun uunin edessä. Polun varressa ja kivien yläpuolella on penkkejä.

Puiston käyttö liittyi 1890-luvun ajan lehtikirjoitusten perusteella urheiluun ja ulkoiluun. Vuodesta 1893 lähtien puistossa järjestettiin talvisin useita hiihtokilpailuja. Vuonna 1895 sanomalehdessä mainittiin ylioppilaiden kilpailleen lähinnä mäkihihdossa (Backåkning). Kokon mäellä sijainnut varhaisin hyppymäen rinne on ehkä sijainnut toisella Kokon selännejakson mäellä, Kuckubergetillä, jonka alarinteellä on ollut hyppyrin rakentamiseen sopivampi hienojakoinen maaperä.

Kokonniemen kansanpuiston käyttö vakiintui 1900-luvun alussa yleisenä juhlapaikkana ja retkikohteena. Kaupunkilaiset olivat saaneet pääkaupungin Korkeasaarta ja Seurasaarta vastaavan virkistyspaikan. Neljä kertaa kesässä soitti orkesteri kaupungin tukemana ilmaista musiikkia puistossa. Yhdistykset järjestivät juhlia, retkiä ja puistoon. Kukoistuskausi jatkui 1930-luvun loppuun.¹⁵

¹⁴ Uusimaa no 8123.07.1909 s. 2

¹⁵ Mäkelä-Alitalo 2004, s.74

Kuva 7: Ote talouskartasta, jonka laati maanmittausinsinööri J. Lang vuonna 1923. Karttaan on merkitty tilusrajat sekä maankäyttöä. Puistoon on piirretty paviljonki, käytäväverkosto ja laituri sekä metsäisen alueen raja. Kaupungista johtaa jokirantaa seuraava tie kansanpuistoon ja edelleen meren rantaan seuraten Gammelbackaan. Vanha tie on merkitty kahdella vierekkäisellä katkoviivalla ja uusi leveällä ruskealla viivalla. Puiston naapurina on kaksi rakennettua pihapiiriä.

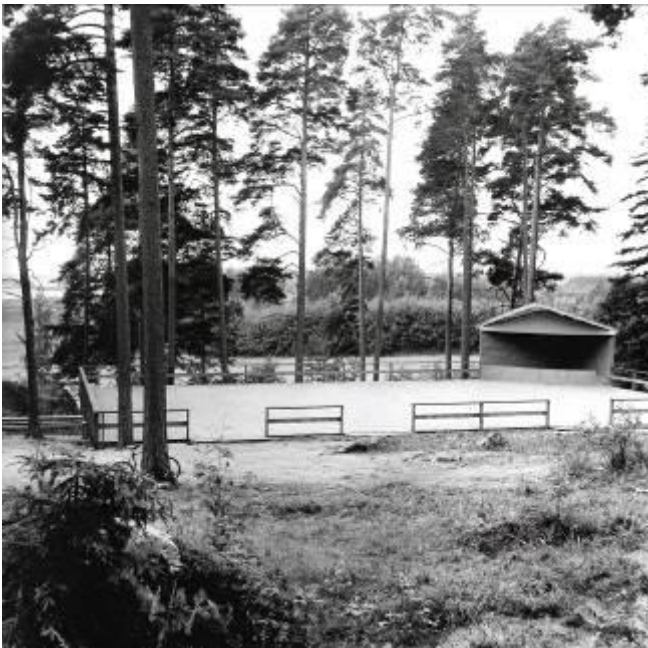


Kuvat 8-10. Pitäjänkartta 1937, kantakartta on vuosilta 1944-46 ja ilmapokuva 1956. Pitäjänkartta osoittaa puistoalueen rajautuvan kahteen pihapiiriin. Kantakartassa erottuvat maaston muodot, rinteillä ja tasamaalla olleet puistokäytävät sekä laaja avokalliainen lakialue. Kansanpuisto on selvästi ollut näköalapaikka. Ilmakuvan perusteella näyttää itärinteellä kasvaneen havupuuvaltainen metsä ja rantatasanteella tulotien molemmin puolin avoimia niittyjä sekä harvakseltaan leveälatvaisia lehtipuita ja pensaista.





Kuva 11: Kokonniemen puisto kuvattuna vastarannalta vuonna 1953. Latvusten joukossa erottuu teräviä pihtojen latvoja.



Kuva 12. Valokuva uudelta tanssilavalta merelle päin on otettu ehkä 1950-luvulla.

Tanssilava oli 1940-luvun kartan mukaan lähellä tarjoilupaviljonkia. Sama kartta osoittaa, että viereisen tilakeskuksen rakennuksia on purettu. Vuoden 1972 peruskartan mukaan pieni tila on yhdistetty laajaan kantatilaan ja talouspihan alue liittyy kansanpuiston alueeseen, sillä tilusraja on poistunut. Tanssilava on sijoitettu lähellä asuinrakennusta.

Uusi tanssilava rakennettiin kallion eteläpuolelle 1950-luvulla. Sitä kehystivät hienot männyt ja näkymät aukenivat puiden runkojen lomasta pellon yli merelle. Puistokäytäviä ja tilusteita pitkin pääsi kiertämään Kokonniemen kärjen ympäri. Viimeiset juhannustanssit järjestettiin lavalla 1960-luvulla.

Pop-musiikin festivaaleja järjestettiin niemen kärjessä kerran kesässä 1980-luvulla. 2000-luvun alussa vuoteen 2011 asti järjestettiin kansanpuistossa Osla Live –festivaaleja.



Kuva 13: Kansanpuiston rannassa oli kivilaituri sekä puinen laiturisoutuveneitä varten. Kerrotaan, että soutuvenerrannassa käytiin myös uimassa. Kuva on ehkä 1950-luvulta.

Kohteen sijainti ympäristössä (maiseman luonnetekijät, rakennetun ympäristön tärkeimmät piirteet)



Kokonniemen kansanpuisto sijaitsee Porvoonjoen suulla metsäisen selänteen päätteessä. Kokonniemen metsät rajaavat länsirannalla Porvoonjokilaakson maisematilan, jossa kaupungin keskusta sijaitsee. Kalliomooreeniselänteessä on useita noin 50 m korkeita avokallioisia lakialueita. Rinteet ovat havupuuvaltaisen metsän peitossa. Kokonniemen kansanpuisto on niemen kärjessä.

Kuvat 14-16: Ortoilmakuva Porvoonjoen suusta vuodelta 2014. Kopterikuva lakikalliosta ja rinteiden metsistä on vuodelta 2016. Valokuva on vuodelta 2005 ja siinä erottuu kallioon hakattu monogrammi vasemmalla koivun vesojen takana.



Sommitelman keskeiset piirteet (osa-alueet ja niiden luonne, sommitelman suhde rakennuksiin, näkymät)

Kokonniemen kansanpuistossa on neljä eriluonteista osaa: näköalakallio, rinteiden puistometsä ja rantatasateen puoliavoin maisemapuisto sekä joen rannassa saapumiseen liittyneet laiturit ja rantamuuri. Rantatasanne on kivimuurin tuettu ja rajoittuu osittain jokirantaan ja osittain meren rantaan. Vesialue on joen puolella avoin, mutta meren puolella rantavyöhykkeessä kasvaa tiivis ruovikko ja harmaalepikko. Naapurissa olevan asuintontin rajaa vasten kasvaa lyhyt huonokuntoinen pihta-aidanne.



Kallion lakialue on luultavasti ollut hyvin pitkään tähystyspaikka ja puiston rakentamisen aikaan tunnettu näköalapaikka. Sinne oli alkuperäisessä idea-suunnitelmassa merkitty näköalapaviljonki. Paviljongin toteutuksesta ei löydy mitään tietoja eikä merkkejä maastossa. Näköalakalliolta on avautunut hienot näkymät joka suuntaan, Haikkoon- selälle, Stensbölenselälle ja kaupunkiin päin. Nykyisin tiheäksi kasvanut kalliomännikön kuusialikasvos ja rinteiden puusto peittävät näkymistä yli neljä viidesosaa. Meri näkyy vain suoraan etelässä. Näköalakalliolle on johtanut kaksi graniittireunoin tasattua polkua. Toinen polku on jäljellä ja toinen peittynyt kaatuneiden puiden ja karikkeen alle.



Rinteiden puistometsä kasvaa nykyisin pääosiltaan tiheää kuusikkoa. Paikoin on jyrkkiä kallioisia rinteitä ja paikoin kivikkoisia kohtia.



Rinnettä ylös on rakennusvaiheessa suunnattu ainakin kaksi polkua, joista toinen kulki laajemman kallioalueen läpi ja toinen jyrkänteen vieraalla kalliohalkeamassa. Yksi polku kulki loivasti nousten metsärinteessä. Polut lienevät säilyneet pääosin paikallaan ja muuttuneet lähinnä niitä kohtia, joissa puu on kaatunut poikittain. Osa poluista on yhä ulkoilijoiden käytössä. Käytöstä pois jääneille poluille on kasvanut puustoa, jonka ikä on noin 30 vuotta.



Alarinteessä on useita isoja siirtolohkareita, joiden vierelle oli rakentamisvaiheessa suunnattu polkuja, sijoitettu penkkejä ja uuneja. Uuneja ja penkkejä ei ole säilynyt. Suurten siirtolohkareiden maisemallinen vaikutus on nykyisin pieni, sillä niiden ympärille on kasvanut tiheää kuusikko.

Kuvat 17-20: Valokuvat lakialueen kalliosta, entisen tanssilavan paikkaa ympäröivistä männyistä, rinteiden kuusivaltaisesta puistometsästä sekä rantatasanteen maisemapuistosta.

Rantatasanteella on puoliavointa maisemapuistoa. Sen pintana on varsin tasainen leikattu nurmikko. Maisematilaa jäsentävät pääkäytävän lehmuskujan ne sekä muutamat yksittäiset jalopuut ja jalopuiden ryhmät. Erikoisin puuryhmä on vanhojen pihtojen muodostama rinki. Syreenimaja on säilynyt osittain. Rannan tuntumassa on harvan rivin tapaisesti yksittäisiä saarnia, joiden ikä saattaa olla noin 30-80 vuotta. Avoin ja puoliavoin puistoalue on ulottunut varhaisemmissa vaiheissa rinteeseen alustaan. Nykyisin kuusikko on levinnyt rantatasanteelle ja loivaan rinteeseen osaan, niin että se ulottuu puiston pääkäytävän reunaan asti. Vanhan metsän ja aukean tilan rajan tuntumassa kuusikossa kasvaa joitakin vanhoja metsälehmäksiä ja useita nuoria lehmuksen vesoja. Meren rantaan on kasvanut tervalepikköä, joka katkaisee näkymän etelään merelle.

Rakennetut elementit (vesiaiheet, huvimajat, veistokset, käytävät ym.)

Maisemapuiston nurmialuetta jäsentävät kaareva käytävä, rantaa seuraava käytävä sekä laiturilta tarjoilupaviljongille johtava vanha suora pääkäytävä. Vanhat alkuperäiset käytävät ovat hävinneet lukuun ottamatta kujanteen sisällä kulkevaa käytävää. Uusi pyörätie on sijoitettu aukeassa tilassa lähelle vanhaa kaarevaa käytävälinjaa ja metsäosassa poiketen vanhasta kärrytienlinjasta korkeammalle kohdalle. Autoilla ajon vuoksi käytävät ovat leveämpiä kuin vanhat puistokäytävät.

Näköalakallioille on johtanut 150-180 cm leveä, matalilla graniittimuureilla tuettu portaikko sekä kaksi graniittikivin reunustettua polkua. Portaikko on huonossa kunnossa ja hienojakoinen täyteaines on huuhtoutunut kivien välistä pois. Graniitilla reunustettujen ja osittain graniittilaatoilla pinnoitettujen polkujen pinnoilta on hienoaines huuhtoutunut pois kivilaattojen välistä. Puistometsässä on rakennetuille poluille kaatunut puita useassa kohdassa 2000-luvun aikana. Rinteeseen suuntainen polku on kuitenkin yhä vilkkaassa käytössä, ja sen paikka saattaa osittain olla alkuperäisen käytävän kohdalla.



Kuvat 21-23: Puistokäytävien linjaus ja nurmialueiden reunojen rikkoontuminen ovat seurausta autolla ajamisesta. Porrastalon pinnasta on hienoaines huuhtoutunut pois. Polun pinta on peittynyt varvikoon ja nuori puusto peittää polun säilynyttä reunarakennetta.





Kuvat 24-25: Rinteessä on polku, joka saattaa olla alkuperäisen puistokäytävä paikalla.

Käytävälle kaatuneet puut ovat ohjanneet kulun uudelle linjalle.

Suurin osa vanhoista puistometsän käytävälinoista on hämärtyneet, sillä käytäville on kasvanut puustoa, varvikkoa ja jäkälää ja kaatuneet rungot peittävät polkurakenteet. Kuitenkin polkulinoista erottuu yhä katkelmia maastossa rakennettujen reunusten vuoksi.

Kallioille on hakattu kuvioita ja aurinkokello. Niiden alkuperää ei tunneta. Kallioihin hakatut kuviot ovat peittyneet jäkäliin niin, että niitä ovat vaikea löytää ja hahmottaa. Aurinkokello on tuhoutunut sen päälle sytytetyn nuotion vuoksi.

Vuosisadan takaisista muuratuista uuneista ei löydy enää jälkiä. Uudet puistogrillit ovat 2010-luvulla sijoitettu nykyiseen aukeaan tilaan puistokäytävän lähelle.

Rantatasanne on tuettu joesta noin metrin korkealla graniittimuurilla, joka on säilynyt alkuperäisenä. Graniittimuri on pääosin kunnossa ja hienosti patinoitunut. Paikoin on muutamia kiviä pudonnut tai vinossa. Puistoon johtava rantatasanne sijoittuu vanhan puiston ulkopuolella pehmeikölle, jossa rantaviiva on tuettu puisella pystypaalutuksella. Puupaalutusta on uusittu noin 30-50 vuoden välein, edellisen kerran 2000-luvun alussa.



Kuvat 26-27: Rantamuri on pääosiltaan säilynyt. Paikoin on kiviä pudonnut tai siirtynyt. Etelään aukeavan merimaiseman eteen on kasvanut tervalepikkoa. Rantamuurin reunassa on joitakin istutettuja ja joitakin luontaisesti levinneitä isotuomipihlajia.

Kasvillisuus (tärkeät kasvustot, puukujat, aidanteet, koristeistutukset, puu- ja pensasryhmät, yksittäispuut ja – pensaat)



Maisemapuistossa on hyväkuntoinen lehmuskujanne. Se on alkuperäinen ja istutettu 1890-luvulla. Alkuperäisistä istutuksista on säilynyt myös yksittäisiä jalopuita kuten lehmuksia, vaahteroita, jalavia ja saarnia. Niistä osa on kunnoltaan heikentynyt. Syreenimajan osa ja pihtojen rinkiäinen ryhmä ovat alkuperäisiä istutuksia. Lyhyt pihtaidanne puiston takarajalla on saattanut olla alkuperäinen ja leikattu aidaksi. Pihdat ovat hyvin huonokuntoisia ja aiheuttavat vaaraa puistonurmella liikkuville.

Puistometsän puusto on itään suuntautuvassa rinteessä lähes kokonaan kuusivaltainen ja huonokuntoinen. Nykyinen puusto on pääasiassa noin 70 vuotiasta kuusikkoa, joka todennäköisesti kehittynyt luontaisesti alikasvoksena 1950-luvulta lähtien. Ylärinteen metsässä on 1800-luvun lopussa kasvanut nykyisen puuston ja vanhan postikortin



perusteella arvioiden harvakseltaan isoja mäntyjä. Joitakin vanhoja mäntyjä on säilynyt, mutta niiden latvus on hyvin pieni kuusialikasvoksen aiheuttaman varjostuksen vuoksi. Alarinteessä oli perustamisvaiheessa muutamien vanhempien mäntujen lisäksi tiheimmin nuorta puustoa, mäntyjä, kuusia ja koivuja. Eteläisessä rinteessä on säilynyt hyväkuntoista männikköä.

Kuusikossa rinteiden liepeellä tasamaan savikolla kasvaa nykyisin joitakin lehmuksia ja yksittäinen vanha koivu. Ne ovat luultavasti istutettuja, mutta joku koivu on saattanut kasvaa entisellä laidunmaalla jo puiston perustamisen aikoihin. Vanha koivu on hyvin huonossa kunnossa ja aiheuttaa vaaraa polulla kulkijoille. Sen latvus on jo osittain romahtanut maahan. Entisen aukean maisematilan reunaan kasvatetut kuuset ovat heikossa kunnossa. Useita kuusia on kaatunut ja joitakin kuivunut pystyyn.



Kuvat 28-31: Lehmuskujan vanhat puistolehmukset ovat noin 125-vuotiaita ja hyväkuntoisia. Pihtaryhmä on samanikäinen ja hyvin huonokuntoinen. Puistometsässä on ylispuina mäntyjä, joiden latvus on lähes kokonaan kuollut kuusialikasvoksen aiheuttaman varjostuksen vuoksi. Alkuperäisen puistoon kuului nykyistä paljon leveämpi aukea rantatasanne. Vanha koivu on alkuperäinen aukealle istutettu puu. Kuusikko on levinnyt luontaisesti.

Kohteen yleisvaikutelma, kunto ja mahdolliset häiriötekijät (omakohtainen ensivaikutelma, kasvillisuuden ja rakenteiden kunto, käytön aiheuttamat häiriötekijät ym.)

Vanha kansanpuisto vaikuttaa kuluneelta ja huonokuntoiselta, mutta suositulta oleskelupaikalta ja autoilukohteelta. Puiston sijainti on hyvä ja siellä on paljon kävijöitä. Se on hyvin saavutettavissa pyörällä ja jalan. Porvoon keskustasta alkaa joen rantaa seuraava pääulkoilureitti, joka johtaa Kokkonniemen kansanpuiston läpi merenrantaan ja edelleen Gammelbackan ja Hamarin rannoille. Talvisin se on pilkkionkijoiden suosiossa. Vanhaa Kokkonniementietä pitkin pääsee autolla puistoon, jossa ei ole pysäköintipaikkoja. Ajoreitti mahdollistaa häiriökäyttämisen ja altistaa puistokäytävillä liikkuvat vaaralle ja puistonurmikot vaurioille.

Vuonna 2016 puiston läpi rakennettiin rannikkoa seurailevaa pyöräily- ja pääulkoilureitti. Se on sijoitettu osittain vanhan käytävän kohdalle. Metsäosuudella se on sijoitettu liian jyrkkään kohtaan, joten se muodostaa esteen normaalille pyöräilylle. Uusi pyörätelinja on mahdollista sijoittaa vanhan Gammelbackaan johtaneen kärrytien kohdalle, jolloin se on pituuskaltevuudeltaan tarkoituksenmukainen eikä aiheuta haittaa vanhalle männikölle eikä uutta kajoamista maastoon.

Vanha nikkarityylinen tarjoilupaviljonki on korjattu ja maalattu kesällä 2017. Se on edustavin puiston historiallisuudesta kertova elementti. Alkuperäinen lehmuskujanne on hyväkuntoinen ja muodostaa yhä vahvan akselin laivalaiturin ja tarjoilupaviljongin välille. Jäkälien patinoima, graniittipaaseista koottu rantamuuri ja laivalaituri vahvistavat puiston historiallista vaikutelmaa. Näköala laivalaiturilta merelle on katkennut rantavyöhykkeeseen kasvaneen nuoren puuston, pensaiden ja ruovikon vuoksi.

Maisemapuisto-osan tilarakenne on köyhtynyt ja näkymät merelle umpeutuneet. Vain pääakselin lehmuskujanne on säilynyt ehjänä maisemallisena elementtinä. Maisemapuiston istutusasetelmissa on yli sata vuotiaita puita, joista mm. pihdat ja hieskoivut ovat elinkaarensa päässä. Huonokuntoiset puut aiheuttavat vaaraa puiston käyttäjille. Lyhytikäisellä puustolla ja pensailla muodostettujen istutusten asetelmat ovat hämärtyneet eikä sommitelmien kokonaisuutta enää voi hahmottaa. Istutukset ovat myös lajistoltaan köyhtyneitä. Istutusten ikäluokkajakauma on kaksijakoinen: rannassa on noin 30- ja 50-80 -vuotiaita saarnia ja muut istutetut puut ovat yli sata vuotiaita. Alkuperäistä istutustapaa ja lajistoa käyttämällä voidaan palauttaa historiallisen maisemapuiston vaihteleva tilarakenne, monimuotoisia istutusasetelmia ja rikasta lajistoa. Rantapuuston harvennuksella ja alaoksien poistamisella voidaan palauttaa näkymiä merelle.

Näköalapaikka kallion lakialueella on yhä vaikuttava, vaikka merinäköalat ovat kaventuneet yhdeksi linjaksi merelle, sillä lakialueella on paljasta polveilevaa avokalliota. Tarjoilupaviljongilta näköalapaikalle johtava puistokäytävä ja porraspolku ovat huonossa kunnossa. Niiden kivetyt reunat ovat suureksi osaksi hyvin säilyneet, mutta hienoaines on huuhtoutunut pois. Pääosa muista puistometsän vanhimmista puistokäytävistä ja toinen näköalapaikalle johtanut käytävä ovat peittyneet kaatuneiden puiden alle tai varvikon ja puiden taimien alle. Vanhat puistokäytävät ovat kunnostettavissa vanhoja materiaaleja käyttäen ilman, että niiden ilme muuttuu uudisrakenteiksi.

Näköalapaikkaa kehystävät kallionlakialueen painanteissa kasvavat männiköt ovat ylitteitä ja paikoin pystyyn kuivumassa. Yksittäiset vanhat männyt ja mäntyryhmät eivät enää erotu ikihonkina, vaan ne ovat jääneet tiheikön joukkoon. Taitavalla harvennuksella voidaan lakialueen männiköistä saada edustavia ja elinvoimaisia.

Puistometsän puusto on pääosaltaan huonokuntoista kuusikkoa. Edustavia ylispuumäntyjä on säilynyt lähellä tarjoilupaviljonkia ja entistä tanssilavan paikkaa. Puistometsässä on alkuperäinen vaihteleva latvusten alaisten tilojen rakenne ja näköyhteydet hävinneet, sillä alikasvoksen tiheä kuusikko ja paikoin tiheä pihlajiston muodostavat tiheikköjä. Poluille kaatuneet puut ovat muuttaneet ulkoilijoiden kulkureittejä maastossa, joten nykyiset polut sijoittuvat enää vain paikoin vanhoille käytäville. Kaatuneet puut nopeuttavat vanhojen polkujen peittymistä karikkeeseen ja kasvillisuuteen. Rinteiden kuusikot ovat kärsineet kuivista kesistä ja niissä on paljon huonokuntoisia harsuja yksilöitä. Kuusikoita vaivaa kaarnakuoriainen, jolla on muutamia leviämispesäkeitä Kokon alueen metsissä. Huonokuntoiset kuuset aiheuttavat vaaraa puistokäytävillä ja poluilla liikkuville. Kaatuneet puut ovat muodostaneet metsään vain muutamia aukkoja, joissa maasto on heinittynyt ja kuusen ja pihlajan taimet ovat alkaneet kasvaa.

Puistometsän laajojen huonokuntoisten kuusikkojen ja nuorten kuusien tiheikköjen uudistaminen vaiheittain ja pienialaisina ryhminä on biologisesti lähes mahdotonta. Lisäksi se aiheuttaisi ulkoilijoille vaaraa. Kuusettuneen puistometsän puuston ikäluokkajakauman palauttaminen monijaksoiseksi on erittäin vaikeaa. Myös puulajiston monipuolistaminen ja valoa vaativien mäntyjen, pihlajien ja koivujen kasvatusta on vaikeaa pienaukoissa. Vanhan kuusikon poistaminen ja puuston uudistaminen on kuitenkin välttämätöntä, sillä vanhat huonokuntoiset kuuset aiheuttavat vaaraa puistokäytävillä ja poluilla liikkuville.

Kohteen merkittävyys – merkittävä / erityisen merkittävä (historiallinen, puutarhataiteellinen, maisemallinen ja puutarhanhoidollinen arvo)

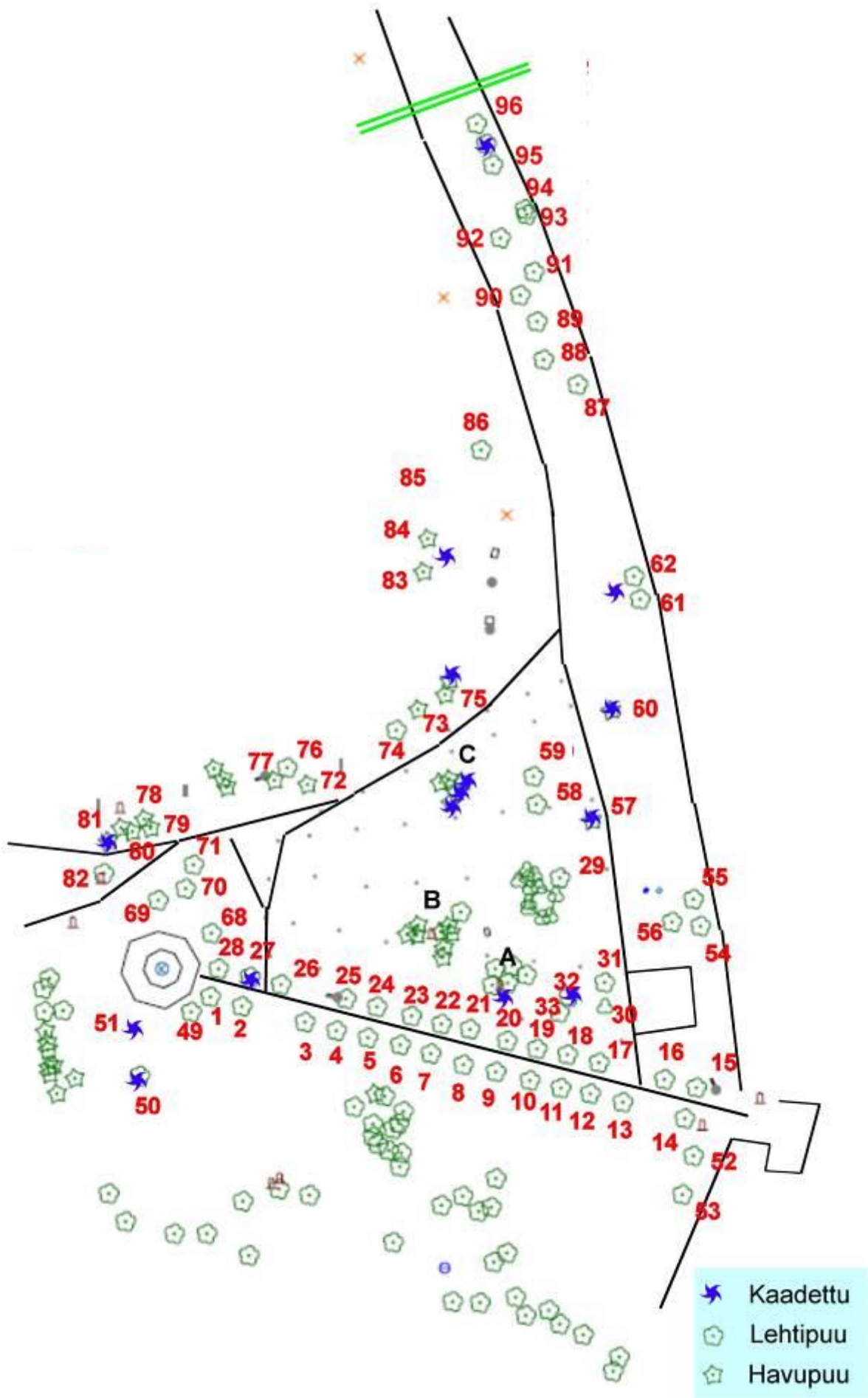
Kokonniemen kansanpuisto on merkittävä historiallinen puisto, vaikka se on huonossa kunnossa. Se sijoittuu maisemallisesti jännitteelliseen kohtaan ja on hyvin saavutettavissa. Se on oleellinen osa kaupungin kulttuurihistoriaa ja edelleen alkuperäisessä käytössä. Se sisältää perustamisvaiheesta autenttisia, edustavia hyvin säilyneitä aiheita kuten akselin laiturikujanne-paviljonki. Puisto on kolmiosaisen rakenteensa vuoksi puutarhataiteellisesti onnistunut ja arvokas kokonaisuus. Vastaavia on säilynyt Suomessa vain muutamia.

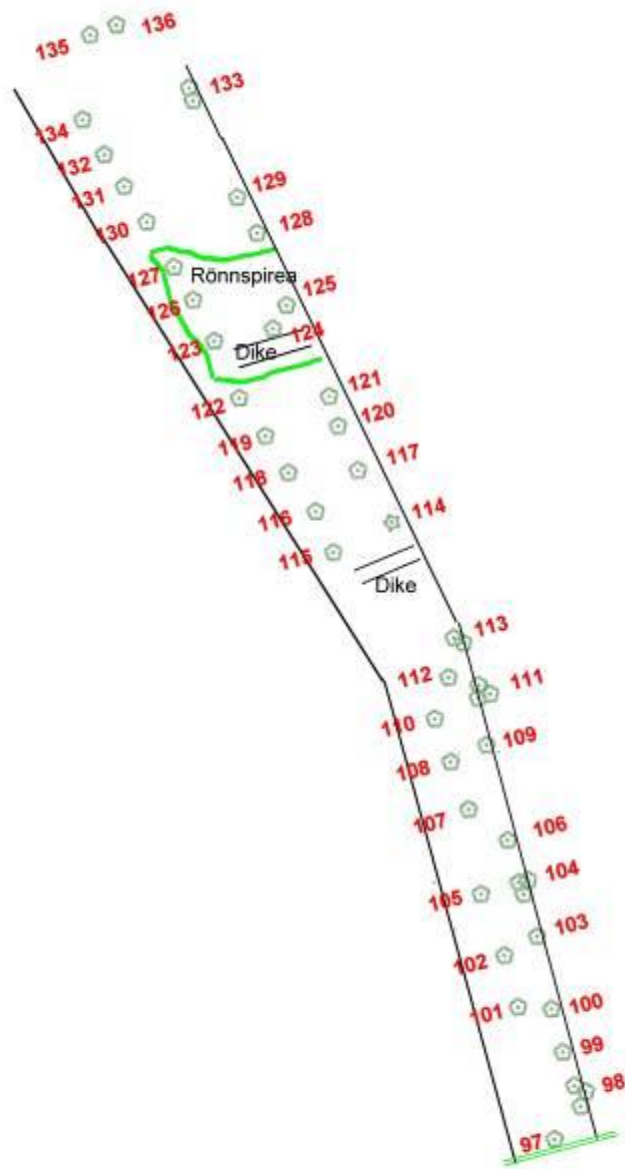
Pohjakartta mittakaava noin 1:2000



Maastossa jollain tavalla vielä erottuvat polut on merkitty katkoviivalla. Kalliolle johtava porrastie on merkitty kahdella ohuella viivalla. Isot siirtolohkareet on esitetty mustina monikulmioina.

Puustoinventointi mittakaava noin 1:2000





1	Tilia	2007 1203
2	Tilia	2007 1203
3	Tilia	2007 1203
4	Tilia	2007 1203
5	Tilia	2007 1203
6	Tilia	2007 1203
7	Tilia	2007 1203
8	Tilia	2007 1203
9	Tilia	2007 1203
10	Tilia	2007 1203
11	Tilia	2007 1203
12	Tilia	2007 1203
13	Tilia	2007 1203
14	Tilia	2007 1203
15	Tilia	2007 1203
16	Tilia	2007 1203
17	Tilia	2007 1203

18	Tilia	2007 1203
19	Tilia	2007 1203
20	Tilia	2007 1203
21	Tilia	2007 1203
22	Tilia	2007 1203
23	Tilia	2007 1203
24	Tilia	2007 1203
25	Tilia	2007 1203
2012 0316	Spricka i grenklyka på stor gren, se karta datum 2012 0316	
26	Tilia	2007 1203
27	Tilia	2007 1203 Fälld, granskad 2018 0309
28	Tilia	2007 1203
29	Alm	2006 0609 2007 1025 Foto Imgp13395
30	Hägg Prunus padus flera stammar, granskad 2018 0309	
31	Rönn Sorbus	
32	Rönn Sorbus Fälld, granskad 2018 0309	
33	Rönn Sorbus	
34	Ask Fraxinus exelsior ung planta	
35	Ask Fraxinus exelsior ung planta	
36	Ask Fraxinus exelsior ung planta	
37	Ask Fraxinus exelsior stor planta	
38	Ask Fraxinus exelsior stor planta	
39	Borta tom	
40	Pihtagran Abies	2006 0609 Rapport 2015 0615 Foto Dscn12253
41	Pihtagran Abies	2006 0609 2015 0615 Foto Dscn12253
42	Pihtagran Abies	2006 0619 2015 0615 Foto Dscn12253
43	Pihtagran Abies	2006 0619 2015 0615 Foto Dscn12253
44	Pihtagran Abies	2006 0619 2015 0615 Foto Dscn12253
45	Poppel	2006 0619 2015 0615 Foto Dscn12253
46	Pihtagran Abies	2006 0619 2015 0615 Foto Dscn12253
47	Pihtagran Abies	2006 0609 2015 0615 Foto Dscn12253
48	Pihtagran Abies	2006 0609 2015 0615 Foto Dscn12253
49	Lind	2006 0609
50	Björk Betula	2006 0609 Fälld, granskad 2018 0309
51	Björk Betula	2006 0609 Fälld, granskad 2018 0309
52	Silverpil	2006 0609 2007 1026 rothalsen ser man igenom håligheter
53	Betula	2006 0609 Rapport 2007 1026 dålig spricka i stammen 2018 0309 spricka och björkticka
54	Tilia Lind	2005 0916 Foto Img_2240, Imgp5907, 5922 2006 0609 Rapport 2007 1025 Foto Imgp13695
55	Tilia Lind	2005 0916 Foto Img_2240, Imgp5907, 5922 2006 0609 Rapport
56	Tilia Lind	2005 0916 Foto Img_2240, Imgp5907, 5922 2006 0609 Rapport
57	Pihtagran Abies	Dubbeltopp

		2005 0916 Foto Imgp5923
		2006 0619 Rapport
		2007 1025 Foto Imgp13396-7
		2018 0309 Fälld, granskad 2018 0309
58	Lönn	2006 0609
59	Lönn	2006 0609
60	Pihtagran Abies	2005 0916 Foto Imgp5923
		2006 0609 foto Img_2239
		2018 0309 Fälld, granskad 2018 0309
61	Björk	2006 0609
		2018 0309 Lutar mot ån
62	Lönn	2006 0609
		2018 0309 2delad
63	Pihtagran Abies	2006 0619 2delad
		2018 0309 Fälld, granskad 2018 0309
64	Pihtagran Abies	2006 0619
		2018 0309 Fälld, granskad 2018 0309
65	Pihtagran Abies	2006 0619
		2018 0309 Fälld, granskad 2018 0309
66	Gran	2006 0619
67	Gran	2006 0619
68	Björk Betula	2005 0915 foto Imgp5893
		2006 0609 Rapport
		2007 1026 2_1 h90 o248, se karta 2007 1026
69	Lind	2006 0609
70	Lind	2006 0609
71	Lind	2006 0609
72	Gran	2006 0609
		2007 1026 2_2 h90 o172, se karta 2007 1026
73	Gran	2006-2007
		2007 1026 2_3 h115 o233, se karta 2007 1026
		2018 0309 stor gran
74	Björk	2018 0309 Delad på 6m
75	Pihtakuusi	2018 0309
76	Lönn	2018 0309 Litet träd
77	Tall	2018 0309 Delad på 5m
78	Tall	2018 0309
79	Tall	2018 0309 Skadad på 7m
80	Tall	2018 0309
81	Tall	2018 0309
82	Lind	2018 0309 Stora blad, granska
83	Tall	2018 0309 klen
84	Gran	2018 0309 smal lång
85	Tall	2018 0309 stort träd, delad på 1,5m klena stammar
86	Lind	2018 0309 Spricka N
87	Björk	2018 0309 Lutar mot ån
88	Lind	2018 0309 Spricka och hål i stammen, granska
89	Lind	2018 0309
90	Ask	2018 0309 Alléträd
91	Lönn	2018 0309 Liten delad på 2m
92	Ask	2018 0309 Alléträd
93	Björk	2018 0309 Lutar mot ån
94	Björk	2018 0309 Lutar mot ån
95	Lind	2018 0309 ensidig mot S granska
96	Lind	2018 0309 ensidig mot N granska
97	Ask	2018 0309 Alléträd
98	Klibbal	2018 0309 3stammar
99	Björk	2018 0309 Lutar mot ån

100	Björk		2018 0309 Lutar mot ån
101	Ask		2018 0309 Alléträd
102	Ask		2018 0309 Alléträd
103	Björk		2018 0309 Svamp? på stammen lutar mot ån, fällas
104	Blibbal	2018 0309 2stammar	
105	Ask		2018 0309 Alléträd
106	Björk		2018 0309
107	Ask		2018 0309 Alléträd
108	Ask		2018 0309 Alléträd
109	Lönn	2018 0309 3delad på 1m	
110	Ask		2018 0309 Alléträd
111	Klibbal	2018 0309 3delad stammar	
112	Äppelträd	2018 0309 delad på 0,8m	
113	Klibbal	2018 0309 3stammar	
114	Gran		
2018 0309 Lutar mot ån, se foto IMG13413 och SCN5286-93			
115	Ask		2018 0309 Alléträd
116	Ask		2018 0309 Alléträd
117	Björk		2018 0309 Lutar mot ån
118	Ask		2018 0309 Alléträd
119	Ask		2018 0309 Alléträd
120	Björk		2018 0309 Lutar mot ån stort träd
121	Björk		2018 0309 Lutar mot ån litet
122	Ask		2018 0309 Alléträd
123	Ask		2018 0309 Alléträd
124	Klibbal	2018 0309	
125	Björk		2018 0309 Lutar mot ån
126	Ask		2018 0309 Alléträd
127	Ask		2018 0309 Alléträd
128	Sälg?		2018 0309
129	Björk		2018 0309 Lutar mot ån
130	Ask		2018 0309 Alléträd
131	Ask		2018 0309 Alléträd
132	Ask		2018 0309 Alléträd
133	Klibbal	2018 0309 2stammar	
134	Ask		2018 0309 Alléträd
135	Björk		2018 0309
136	Björk		2018 0309

Lähdeaineisto (kartat, suunnitelmat, kuvat, kirjallisuus, suulliset tiedot)

Kaupunginvaltuuston pöytäkirjat
16.7.1891 §4, 18.4.1901 §5

Kansalliskirjaston Digitoidut aineistot
<https://digi.kansalliskirjasto.fi/sanomalehti/binding/>
Borgåbladet 28.11.1888 no 94 s.3
Uusimaa 07.05.1895 no 35
Uusimaa, 15.05.1896 no 38
Borgå Nya Tidning, 10.11.1896, nro 88, s. 1
Uusimaa 02.04.1897, no 26 s. 2
Uusimaa 29.5.1920 no 58
Uusimaa 23.07.1909 no 81 s. 2

Kartat
Wikström1900-In alku,
Pitäjänkartta 1937
Kantakartta 1944-47
Maamittauslaitoksen peruskartat 1962 ja 1978

Kirjallisuus
Anneli Mäkelä-Alitalo 2004, Porvoon kaupungin historia III:2 1897-1918 s. 74-76
E Strömborg Biografiska anteckningar om JL Runeberg IV 1 s156-157

Suunnitelmat
Alkuperäinen suunnitelmakartta A.F. Rydberg juli 1891

Inventoinnin aihe

Porvoon Kokonniemen kansanpuiston inventointi on laadittu restaurointisuunnitelmaa varten.

Inventoinnin tilaaja

Porvoon kaupunki, kuntatekniikka

Ajankohta 1.12.2017-1.3.2018

Inventoinnin suorittaja ja yhteystiedot

Puiston inventointi ja kirjallisen materiaalin selvitys kaavoittaja, maisema-arkkitehti Anne Rihtniemi-Rauh, kaupunkisuunnitteluosasto anne.rihtniemi-rauh@porvoo.fi
Maastomittaus ja polkurakenteiden jäännösten kartoitus Kenneth Andersson kenneth.andersson@porvoo.fi

Inventoinnin säilytyspaikka

Porvoon kaupunki, kaupunkisuunnitteluosasto, Rihkamatori B III krs