

## Puusto Vanhan Porvoon kaupunkikuvassa 1800-luvulta vuoteen 2016

Anne Rihtniemi-Rauh

Porvoon kaupunkisuunnittelu 2016



## Puusto Vanhan Porvoon kaupunkikuvassa 1800-luvulta vuoteen 2016

© Anne Rihtniemi-Rauh ja Porvoon kaupunkisuunnittelu

### Tiivistelmä selvityksen tuloksista

Puustokartoituksen perusteella voidaan todeta, että Vanhassa Porvoossa on puiden lukumäärä kaksinkertaistunut viidessäkymmenessä vuodessa. Kesäkuussa 2016 laskettiin yli viisimetrisiä puita olevan noin 1000, kun niitä oli 50 vuotta sitten noin 500. Kaukomaisen kaupunkikuvassa ovat suurikasvuiset puut ottaneet hallitsevan aseman. Suurin osa isoista puista on syntynyt luontaisesti kylväytyneistä siemenistä seinustoille ja pensasaidanteisin. Hedelmäpuut ja syreenipensaat ovat säilyttäneet asemansa merkittävimpänä pienpuustona ja aidanteissa. Useiden katujen varsilla ne ovat yhä vallitsevia ja muodostavat perinteisen katutilan rajauksen. Havupuut ovat uusia tulokkaita ja niiden vaikutus kaupunkikuvassa kasvaa nopeasti.

Kyselyyn Vanhan Porvoon puustosta saatiin 43 vastausta. Vastaajista kaksi kolmasosaa pitää Vanhan Porvoon kaupunkikuvan säilyttämistä tärkeänä, yksi kolmasosa pitää sitä ehkä tärkeänä ja 3 vastaajaa ei pidä sitä tärkeänä. Tärkeitä puita merkittiin Vanhaan Porvoon yksityisille pihuille noin 70 ja kirkon ympärille noin 90. Haitallisia puita merkittiin yksityisille pihuille 26 ja kirkon länsipäätyyn sekä Välikadun varrelle noin 10. Haittavaikutuksen syyksi mainittiin näkymien umpeutuminen kirkolta jokilaaksoon ja puiden peittävän kirkon päätyä kaukaa katsottaessa. Välikadulla puut tekevät katutilasta ahtaan ja peittävät näkymiä. Haitalliset pihapuut varistavat paljon lehtiä, rikkovat vanhoja rakennuksia, varjostavat pihoja tai vievät kaiken kasvuvoiman muulta kasvillisuudelta.

Tulosten perusteella on syytä kehottaa asukkaita poistamaan pihoilta havupuut ja seinustoilta isokasvuiset puut. Rakennustapaohjeella on syytä ohjata istuttamaan perinteisiä hedelmäpuita ja ylläpitämään katunäkymien perinteistä kasvillisuutta. Kaupunki voi myös auttaa asukkaita poistamaan vanhoja rakennuksia vaurioittavia, vaikeasti poistettavia puita helpottamalla puunkaadon tilaamista ja kehittämällä maisematyöluopamenettelyä.

### Sisällysluettelo

Johdanto	2
Puiden lukumäärän kehitys vuosien 1967 ja 2016 välillä Vanhassa Porvoossa	2
Asukkaiden mielipiteitä Vanhan Porvoon puustosta	5
Puuston kasvun vaikutukset Vanhan Porvoon katunäkymissä	8
Puusto Linnamäeltä avautuvassa kaupunkinäkyvässä	10
Puuston poistamisen ja seitsemän vuoden kasvun vaikutus kattomaisemaan	12
Johtopäätökset	13
Jatkotoimenpiteet	15

Kannen kuvat: Daniel Nyblin 1893 Vanhaa Porvoota Näsin puolelta kuvattuna (Suomen kansallismuseo). Näkymä sillalta Vanhan Porvoon kattomaisemaan vuonna 2016.

## Johdanto

Puuston roolin muutosta Vanhan Porvoon kaupunkikuvassa tutkittiin kesällä 2016. Puustoa tarkasteltiin kaupungin kaukomaisemakuvassa, katunäkymissä sekä lukumäärällisesti. Aineistona käytettiin kaupunkimaisemamaalausta vuodelta 1789, valokuvia 1900- ja 2000-lukujen alusta, ilmakuvia 1960- ja 1980-luvuilta sekä puustokartoituksia vuosilta 1998 ja 2016. Lisäksi selvitettiin asukkaiden mielipiteitä Vanhassa Porvoossa kasvavista puista.

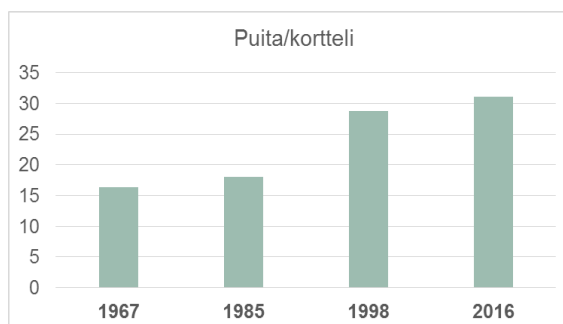
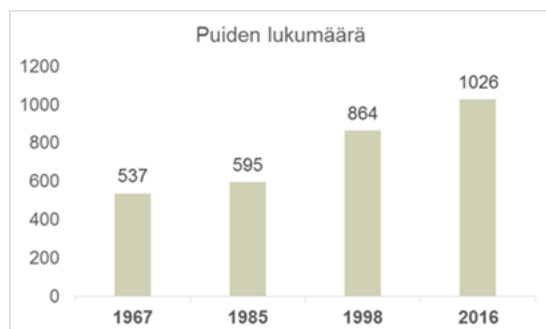
Selvitysten tarkoituksena oli koota tietoa puustosta Vanhan Porvoon rakennustapaohjeiden päivitystä varten. Isojen puiden kasvu pienten rakennusten rinnalle on tuonut uusia haasteita ainutlaatuisen kulttuurimaiseman säilymiselle. Rakennustapaohjeilla kaupunki antaa asukkaille tietoa vanhojen rakennusten ja pihapiirien historiallisten piirteiden säilyttämisestä.

Selvityksen teki kaavoittaja, maisema-arkkitehti Anne Rihtniemi-Rauh Porvoon kaupunkisuunnitteluosastolla. Työssä avusti kesällä 2016 maantieteen opiskelija Lauri Pälväjärvi, joka kartoitti maastossa alueella kasvavan puuston, tulkitsi ilmakuvista puuston määrän 1960- ja 1980-luvuilla ja valokuvasi näkymiä.

## Puiden lukumäärän kehitys vuosien 1967 ja 2016 välillä Vanhassa Porvoossa

Porvoon kaupunkisuunnitteluosasto on tehnyt puustokartoituksen maastoinventointina vuosina 1989, 1998 ja 2016. Sitä varhaisemman kehityksen selvittäminen on vaikeaa, sillä käytettävissä on vain joitakin riittävän tarkkoja ilmalokuvia 1950-, 60- ja 70-luvuilta. Niiden tarkkuus ei ole riittävä, jotta niitä voisi suoraan verrata maastokartoitusten tuloksiin puiden määrästä, mutta niistä saa kuitenkin varsin hyvän kuvan puuston latvuspeittävydestä alueella. Puuston määrään on laskettu Vanhan Porvoon puiden lisäksi puut niistä Pappilanmäen kortteleista, jotka sijaitsevat Vanhan Porvoon ja Linnamäen välissä.

Puuston kokonaismäärä on kaksinkertaistunut viidessäkymmenessä vuodessa. Vuonna 1967 puita oli ilmakuvatulkinnan perusteella 537 ja vuonna 2016 maastokartoituksessa laskettiin 1026 talon harjakorkeuden ylittävää puuta. Määrä on lisääntynyt jatkuvasti. Puita oli korttelia kohden keskimäärin 16,3 vuonna 1967, 1980-luvulla 18, vuonna 1998 28,8 ja vuonna 2016 puita noin 31 korttelia kohden.

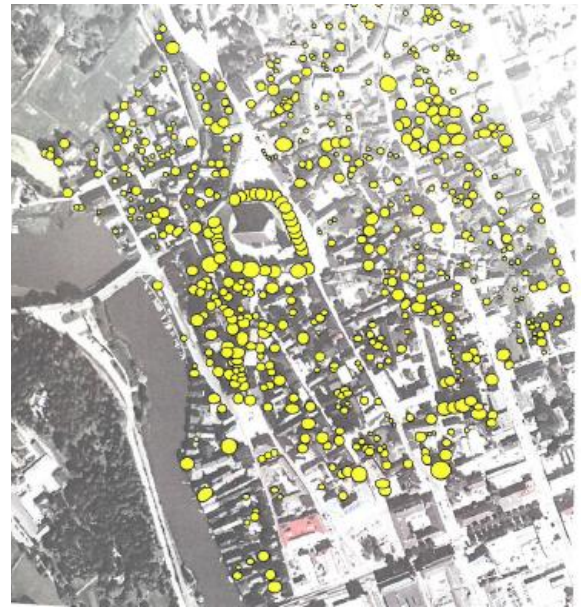


Nopeinta puuston määrän kasvu näyttää olleen 1990-luvulla. Vuonna 1989 korttelikohtainen puiden määrän keskiarvo oli 19,1 puuta/kortteli ja vajaa kymmenen vuotta myöhemmin se oli jo 29,1. Puiden määrä kohti kortteliä on näin ollen lisääntynyt tasan kymmenellä puulla vajaassa vuosikymmenessä, eli noin yhdellä puulla vuodessa. Monissa kortteleissa se tarkoittaa, että lähes kaikille tonteille on kasvanut uusi puu. Puiden määrän lisääntyminen on hidastunut 2000-luvulla. Tämä voi johtua siitä, että Vanhan Porvoon kiinteistönomistajat ovat tiedotuksen kannustamana alkaneet tarkemmin poistaa siemensyntyisiä puita pensasaitojen lomasta ja seinustoilta. Toinen syy on, ettei monella tontilla ole enää tilaa uusille pihapuille.

*Kuvat 1 ja 2. Esimerkki vanhasta kauppiastalon pihasta, jolla puiden lukumäärä on säilynyt samana vuosisadan ajan: yksi isokasvuinen pihapuu ja kaksi pientä puuta. Myös kivetty piha on säilytetty. Vanha kuva on noin vuodelta 1900 ( Porvoon museo) ja uusi on vuodelta 2016.*

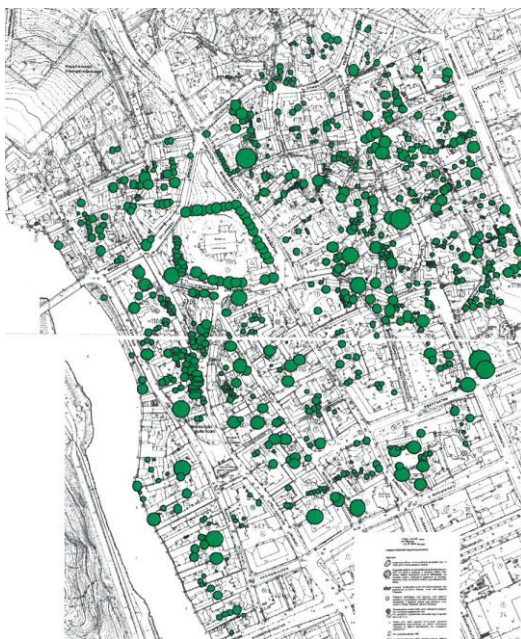


Korttelikohtaisesti on puuston määrän muutoksissa suuria eroja. Vanhan Porvoon kolmestakymmenestä kolmesta korttelista vain neljässä korttelista on puiden määrä pysynyt jokseenkin samana viisikymmentä vuotta. Kymmenessä korttelissa puuston määrä on kasvanut selvästi ja yhdeksässätoista se on kaksinkertaistunut tai jopa moninkertaistunut.



*Kuvat 3 ja 4. Vasemmalla on ilmakuvotulkinta puustosta vuonna 1967 merkittynä punaisella. Kuvassa oikealla on puuston latvukset vuonna 1988 merkitty keltaisella. Puuston latvukset on tulkittu ilmakuvien perusteella, mikä ei vastaa tarkkuudeltaan maastossa kartoitettua. Puuston lukumäärä oli 537 ilmakuvotulkinnan perusteella vuonna 1967. Vuonna 1988 puita oli 595.*

*Kuvat 5 ja 6. Vanhan Porvoon puuston maastokartoitukset vuosina 1998 ja 2016. Vasemmalla on vuonna 1998 kuvattu latvusprojektiot ja rakennusten harjakorkeudelle yltävien puiden lukumäärä oli 864. Oikealla on sinisellä korostettu vuonna puusto 2016, jolloin puita laskettiin olevan 1026.*



Puustokartoitus tehtiin alkukesällä 2016 jolloin lehden puhkeaminen oli vasta alussa. Sen vuoksi ei puusukujen tunnistus ole täysin luotettava. Isoiksi kasvavia lehtipuita oli 484 (Vaahtera 170, Tammi 37, Lehmus 42, Leppä 54, Koivu 48, Pihlaja 33, Jalava tai tunnistamaton puu 182) Hedelmäpuita 334 ja havupuita oli 126 (Mänty 12, Kuusi 14, Tuija 100). Nuoret puut ovat pääasiassa vaahteroita ja jalavia, jotka ovat syntyneet luontaisesti leviävistä siemenistä. Nuoria tuijia on huomattavan paljon verrattuna muihin uusiin istutuksiin. Vie noin vuosikymmenen, ennen kuin nuori tuija kasvaa pienten puurakennusten harjakorkeudelle ja alkaa näkyä katukuvassa ja kattomaisemassa.

Nykyiset pienet tuijat tulevat muuttamaan kattomaisemakuvaa jo 2020-luvulla, mikäli niitä ei poisteta itä ennen. Kasvaessaan ne tuovat uuden muodon ja värin perinteisten hedelmäpuiden ja 1900-luvun lopussa vallitsevaksi käyneiden isojen lehtipuiden latvusmuotojen rinnalle. Varsinkin talvisessa maisemakuvassa niiden hahmo tulee korostumaan.

Vanhassa Porvoossa laskettiin myös isot pensaats, sillä ne ovat vaikuttaneet katukuvaan ainakin jo 1700-luvulta lähtien. Isoista pensaista laskettiin erikseen vain syreenit, sillä ne ovat Vanhalle Porvoolle perinteisiä ja keväällä suhteellisen helposti erotettavissa muista pensassuvuista. Syreenejä, syreenimajoja tai syreeniaitoja laskettiin olevan 319. Muita isokasvuisia pensaita oli 1089. Syreeni on säilyttänyt asemansa katunäkymissä, sillä useimmat aitojen yli kadulle näkyvät pensaats ovat syreenejä. Suurin osa muista pensaista on alun perin talouskäyttöön istutettuja marjapensaita.

Kirkon leikatut lehmukset ovat maisemakuvassa merkittäviä. Ne ovat noin 150 vuotta vanhoja ja niitä on jatkuvasti hoidettu leikkaamalla. Vanhassa Porvoossa on yhä säilynyt myös muutama vanha muotoon leikattu pihapuu. Ne ovat pitkäikäisiä ja niiden säilymiseen on hyvät edellytykset niillä pihhoilla, joissa puun leikkaamisen perinnettä jatketaan.

## **Asukkaiden mielipiteitä Vanhan Porvoon puustosta**

Vanhassa Porvoossa on noin 180 yksityistä kiinteistöä ja noin 800 asukasta. Moni asukas on kysellyt kaupungilta apua vanhaa rakennusta vaurioittavan ison puun poistoon tai toivonut pelisääntöjen selventämistä naapuruston puustoa koskevissa kiistoissa. Useilla kiinteistöillä on ison puun juuristo vaurioittanut vanhan rakennuksen perustuksia ja moni seinustalla kasvava puu rikkoo räystäitä. Liian lähellä rakennusta kasvavat puut aiheuttavat vaurioita sekä omalla pihalla että naapurin puolella. Kaatuessaan tai lahojen oksien pudotessa ne voivat aiheuttaa vaaraa ihmisille ja korvaamattomien, alkuperäisten rakennusosien rikkoutumista.

Rakennustapaohje on hyvä väline selventää kiinteistön omistajien oikeuksia ja velvollisuuksia. Puustoa koskevien ohjeiden kirjoittamista varten oli tarpeen kerätä tietoa asukkaiden suhtautumisesta Vanhassa Porvoossa kasvaviin puihin.

Vanhan Porvoon asukkaiden ja siellä vierailevien mielipidettä Vanhassa Porvoossa kasvavista puista selvitettiin kaikille avoimella internetkyselyllä kesäkuussa 2016.

Kyselyssä pyydettiin mielipiteitä miljöön tärkeistä puista sekä haitallisista puista. Tärkeitä ja jollain tavalla haitallisia puita oli mahdollista myös merkitä kartalle. Vapaamuotoisella vastauksella saattoi kertoa, miksi jotkut puut ovat tärkeitä sekä minkälaista haittaa joistain puusta aiheutuu. Lopuksi oli mahdollisuus ilmoittautua halukkaaksi yhteiseen tilaukseen, jolla kutsutaan ammattilainen poistamaan hankalasti kaadettavat puut.

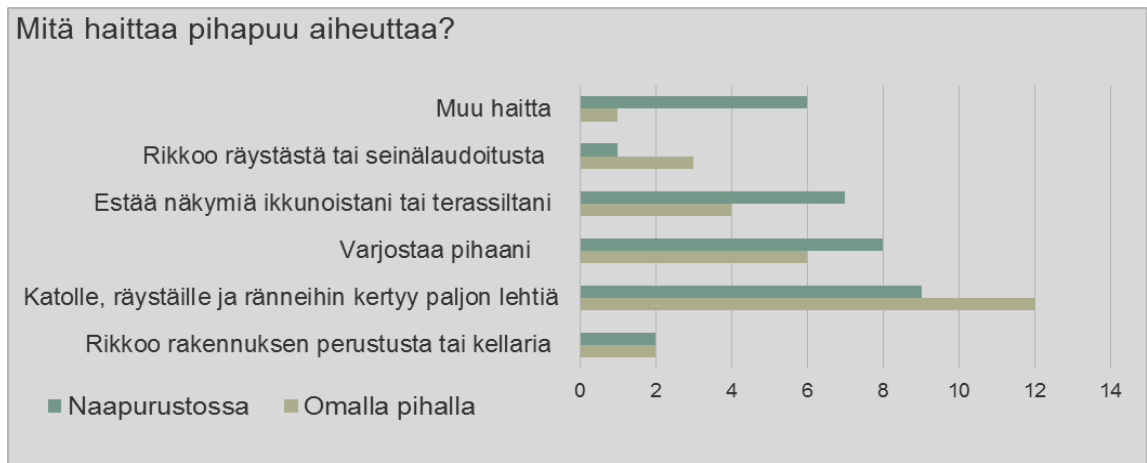
Kyselyyn saatiin 43 vastausta. Vastaajista asuu Vanhassa Porvoossa 29, muualla Porvoossa 13 ja yksi oli vierailija. Vanhan Porvoon kaupunkikuvan säilyttämistä pitää tärkeänä 65 % ja ehkä tärkeänä 23 %. Kolme vastaajaa, eli 7 % vastaajista, ei pidä tärkeänä säilyttää kaupunkikuvaa ja kolme ei antanut mielipidettä tästä. Puunkaadon tai puunhoitoleikkauksen yhteistilaukseen ilmoitettiin yhdeksän kiinteistöä. Myöhemmin listalle tuli vielä viisi lisää.

Puiden tärkeydestä kirjoitti perusteluja 15 vastaajaa. Kartalle tehtiin noin 160 merkintää tärkeänä pidetyistä puista Vanhassa Porvoossa. Kyselyn perusteella Vanhan Porvoon tärkeimmät puut ovat kirkon ympärille 1800-luvulla istutetut lehmukset. Ne saivat 90 merkintää. Yksityispihoille kertyi 70 merkintää tärkeästä puusta. Perusteluna puiden tärkeydestä oli ensisijaisesti että, puut tuovat vehreyttä ja viihtyisyyttä. Eniten kiitettiin oman pihapiirin omenapuita, jotka kukkivat kauniisti, peittävät näkymiä naapurin, suovat varjoa ja antavat hedelmiä. Muutama vastaaja kirjoitti puustosta vahvasti tunteella. Yksi vastaaja kirjoitti voimakkaasti puiden kasvua puolustaen: ”Puista valittaminen ja niiden poistaminen osoittaa, kuinka vieraantunut ihminen on luonnosta.”

Perusteluja puiden haitoista kirjoitti 27 vastaajaa. Kartalle tehtiin 31 merkintää Vanhassa Porvoossa haitallisina pidetyistä puista. Eniten merkintöjä haitallisista puista osuu Kirkon länsipäätyyn, missä on kasvanut rivi vaahteroita tukimuurin viereen. Perusteluna näiden puiden haitallisuudesta kirjoitettiin, että ne tukkivat näkymän jokilaaksoon ja peittävät kirkkoa näkymästä kauas. Toinen kohta, johon tuli useita merkintöjä haitallisista puista on Välikadun varressa vanhan Raatihuoneentorin lähellä. Siinä nuoret jalavien tyvivesat kasvavat voimakkaasti katutilaan ja vastaajia lainaten ”rikkovat aidan ja muurin” sekä ”pimentävät ja roskaavat” ja ”Kaupunkikuva on oleellisesti muuttunut puiden kasvun myötä 28 vuoden aikana, jonka olemme täällä asuneet”. Useampi vastaaja piti isoja puita vaarallisina ja kertoi pelkäävänsä lähellä sijaitsevan ison puun oksien putoamista tai puun kaatumista niin, että oma vanha rakennus vaurioituisi.



Kuva 7. Taulukko haitallisina pidetyistä puista omalla pihalla ja naapurustossa



Kuva 8. Puiden aiheuttamat erilaiset haitat.

Haitallisina pidettyjä puita on naapurustossa tai läheisillä katu- ja torialueilla kaksi kertaa enemmän kuin omalla pihalla. Haitat, joita omat tai naapuruston puut aiheuttavat, ovat varsin samat: niistä varisee paljon lehtiä katoille, räystäälle ja ränneihin, ne rikkovat perustuksen rakenteita tai varjostavat pihaa. Ainoastaan näkymiä estäviä puita näyttää olevan selvästi enemmän naapurin puolella. Se on luonnollista, sillä omalta pihalta on helpompi poistaa näkymien kannalta haitalliset puut. Kirjoitukset naapuruston puiden haitallisuudesta tuovat esiin yllättäviä tekijöitä. Yksi vastaaja kirjoittaa että: "Iso määrä lintuja päivystää usein puussa ja jälki sen mukaista pihapiirissä ja autossa, jonka parkkipaikka sijaitsee suoraan puun alla." Toiselle vastaajalle ovat puiston tammetsyys syksyllä kiusallisia, sillä "tammenterhot mekkaloivat pudotessaan peltikatolle".



Kuva 9. Kartta tärkeistä ja haitallisista puista Vanhassa Porvoossa. Internetkyselyn vastaajat merkitsivät ilmakehuun tärkeät ja haitalliset puut. Tärkeät puut on merkitty punaisella pisteellä ja haitalliset puut vihreällä pisteellä.

Samoja puita on merkitty tärkeiksi ja haitallisiksi puistoissa 2, kirkon länsipäädyssä 6 ja yksityisillä pihalla 12.



## Puuston kasvun vaikutukset Vanhan Porvoon katunäkymissä

Vanhassa Porvoossa on viisi katua ja seitsemän kujaa sekä kolme toria. Puuston roolia katunäkymissä on tarkasteltu vertaamalla valokuvia 1900-luvun alusta valokuviin vuodelta 2016. Vanhoja valokuvia on käytettävissä vain muutamalta kujalta, joten tässä selvityksessä on vertailu rajautunut niiden perusteella koskemaan neljää katunäkymää: Flensborgin törmää, Lukiokujaa, Kulmakujaa ja Kirkkotoria. Ne ovat eri puolilta vanhaa kaupunkia ja niitä rajaavat erityyppiset korttelit. Ne ovat varsin edustava, joskaan ei kattava, otos erityyppisistä katunäkymistä.

Kirkkokatu edustaa vanhaa kauppakatua. Sitä rajasivat 1900-luvun alussa rakennukset ja värjittivät erilaisten puotien kyltit. Kulmakujan varrella asui työväkeä, joilla oli hyvin pieniä puutarhoja. Sen katutilaa rajasivat pienet rakennukset, umpiaidat ja niiden yli näkyvä pihapuutarhojen kasvillisuus. Lukiokujan varrella oli isoja pihapuutarhoja ja katunäkymää rajaavat säleaidat sekä pihapuutarhojen kasvillisuus. Myös kirkon länsipuolelle jyrkkään rinteeseen oli 1700-luvulla rakennettu puutarhat asuinpihojen yhteyteen. Flensborgin törmä on tässä vaikeasti rakennettavassa jyrkässä rinteessä, johon varakas porvari rakensi 1700-luvun lopulla kivitalon ja puutarhan. Siinä katutilaa rajasivat rakennukset, aita ja puutarhan syreeniaita. Muutamat yksittäiset puut ja lukuisat hedelmäpuut olivat tärkeitä maisemaelementtejä ja toivat vuodenaikoja heijastavaa värejä rakennettuun ympäristöön jo sata vuotta sitten.

1900-luvun alussa otetuissa valokuvissa on katunäkymissä Kirkon lehmusten lisäksi vain pari isoa yksittäispuuta ja muutamia muotoon leikattuja pihapuita. Aitojen yläpuolella näkyy useilla pihoidella kasvavien hedelmäpuiden oksia. Syreeniaita rajaa monia pihatiloja ja muutamia muitakin isoja pensaita näkyy kadulle.

1900-luvun lopussa on Vanhaan Porvooseen kasvanut suuri määrä isoja puita, jotka näkyvät pihoidella rakennusten ja aitojen yli. Muutamat isokasvuiset puut peittävät ennen näkyneitä merkkirakennuksia katunäkymissä, kuten kirkon kellotornia Kirkkokadulla ja raatihuonetta Välikadulla.



*Kuvat 10 ja 11. Lukiokujalla on säilynyt katutilaa rajaamassa säleaitoja ja syreeniaitoja. Vanhassa kuvassa näkyy pihapuustona pääasiassa hedelmäpuuta, mutta kuvassa erottuu myös nuori jalava ja jokin leikattu isokasvuinen puu. 2000-luvulla on samoilla pihoidella pääpuustona yhä hedelmäpuut. Vasemmalla näkyy matalaksi leikattu vaahtera, joka on samaa mittakaavaa kuin rakennukset.*



Kuvat 12 ja 13. Kulmakujan varrella kasvoi tontilla yksittäinen tuomi, joka antoi kadunvarrelle identiteettiä. Tuomi oli varsin pienikokoinen puu. Katutilaa rajasivat aitojen yläpuolelta näkyvät syreenit. Syreeniainan yllä näkyi hedelmäpuun lehdetön latvus. Vaikutelma on säilynyt varsin samanlaisena, vaikka leveäksi kasvanut syreeniainaa peittää osan taustan julkisivuista. Yksittäispuuna on nykyisin kellorinteen saarni. Se kasvaa noin kaksi kertaa kookkaammaksi kuin tuomi.



Kuvat 14 ja 15. Flensborgin törmällä ovat säilyneet rakennukset ja syreeniainat. Pihapiirin mittasuhteita muuttaa isoksi kasvava vaahtera. Katutilaa kaventaa ja varjostaa Välikadun varren jalavat, jotka nykyisin ovat kasvaneet varsin korkeaksi ja tiheäksi vesakoksi. Ne ovat vuonna 2016 vain muutamien vuosien ikäisiä tyvivesoja, joilla on valtava kasvuvoima.

Kuvat 16 ja 17. Kirkkokadun varrelta ovat myymälöiden kyltit vähentyneet. Paikoin näkyy syreeniainat katutilaan, mutta ei yhtään puuta. Kirkon tapuli ei enää nykyisin näy kauas, sillä syreeniainanteeseen kasvanut vaahteran latvus peittää sen. Kattojen takaa nousee taivasta vasten näkymään isoja puita, jotka muuttavat rakennusten mittakaavan ja miljöön luonnetta.



Isot puut ovat muuttaneet katutilan mittakaavaa, koska ne ovat monta kertaa korkeampia kuin katutilaa rajaavat pienet puurakennukset ja aidat. Joissakin katunäkymissä ovat isokasvuiset puut ottaneet hallitsevan aseman ja uuden roolin muodostaessaan laajoja tiiviitä latvusmassoja. Paikoin isot puut peittävät merkkirakennuksia. Esimerkiksi Välikadun varren isot jalavanlatvukset peittävät raatihuonetta ja sulkevat Flenborgin törmältä ennen merkittävän näkymän katukanjonin taustana olevaan kaukomaisemaan. Sillanmäessä ja Kankurinkujalla kaukonäkymän sulkevat osittain muutamat puut. Kirkontörmällä näkymä jokilaaksoon on palautettu aukeaksi.

Pienikasvuiset hedelmäpuut ja syreeniaidat ovat säilyttäneet roolinsa monissa katunäkymissä 2000-luvun alkupuolelle. Vain yksi vanha muotoon leikattu lehmus on säilynyt pihapuuna ja kirkon ympärillä lehmukset leikataan edelleen muotoon. Uusia leikattuja vaahteroita ja koivuja on muutamia.

Isot puut vaikuttavat oleellisesti myös muiden kasvien elinympäristöön. Ne muuttavat ennen rikasta erilaisten kasvupaikkojen mosaiikkia ja Vanhan Porvoon kasvilajistoa. Puiden aiheuttama varjostus muuttaa ennen paahteisten kasvupaikkojen olosuhteita niin, etteivät paahdeympäristöihin sopeutuneet vanhat kulttuuriseuralajit enää menesty pihamailla. Myös kasvimaiden ja kukkapenkkiä perinteinen lajisto kärsii varjostuksesta ja puiden juuristokilpailusta.

### **Puusto Linnamäeltä avautuvassa kaupunkinäkyvässä**

Vanhan Porvoon puuston muutoksia tarkastellaan suhteessa vanhan kaupunginosan kattomaisemaan Linnamäeltä avautuvasta ikonisesta näkymästä käsin. Aineistona on yksi vanha maisemamaalaus 1700-luvun lopulta, valokuva 1800- ja 1900-lukujen vaihteesta ja kaksi valokuvaa 2000-luvulta. Vuosien 2009 ja 2016 valokuvista on selvitetty latvusten kasvun ja muutaman puun poistamisen vaikutuksia kattomaisemaan.

Kaupunkinäkyvän vanhin esitys on Von Numerin laveeraus vuodelta 1789. Kaupungin talojen julkisivut ja katot määrittävät kaupunkimaiseman. Kuvassa näkyy selvästi kaksi puutarhaa. Kuvassa erottuu Vanhassa Porvoossa 18 pientä pyöreälatvaista puuta. Hedelmäpuita oli kaupungin pihoihin ja puutarhoihin ainakin jo 1600-luvulla. 1700-luvun tulipalojen jäljiltä tiedetään istutetun erilaisia omena-, päärynä-, luumu- ja kirsikkapuita. Kuva on maalattu 27 vuotta suurpalon jälkeen, joten palon jälkeen istutetut tai juurivesoina syntyneet puut ovat hyvin ehtineet kasvaa täyteen mittaan. Kirkon ympärillä ei näy puita.

Valokuvassa 1800-luvun lopusta tai aivan 1900-luvun alusta julkisivut ja kattomaisema antavat hyvin samanlaisen vaikutelman kuin sata vuotta vanhempi maalaus. Kuvassa on erotettavissa noin 26 isokasvuista pihapuuta ja 24 hedelmäpuuta. Lähes kaikilla isoilla puilla näyttää olevan pyöreä latvus, mikä viittaa puun leikkaamiseen. Kirkon lehmukset ovat noin 40 vuotiaita ja leikattu kirkon räystääslinjaa matalammiksi.

Kuvat 18 ja 19. Ylempi kuva on Von Numersin laaveeraus vuodelta 1789. Alempi on valokuva noin vuodelta 1900 (Porvoon museo).



Vuonna 2009 peittyi kattomaisema lähes kokonaan isojen puiden latvusten taakse. Vuonna 2016 näkyy kattomaisemaa enemmän, sillä pohjoisista kortteleista on poistettu kuusi isoa puuta ja Jokikadun varrelta isojen havupuiden ryhmä. Toisaalta lukuisia vielä pieniä, mutta aikaa myöten isoiksi kasvavia puita on kasvamassa sekä tonteilla että puistomaalla kattomaiseman eteen. Vuoden 2016 kaupunkinäkyvässä erottuu isokasvuisia lehtipuita noin 60, havupuita 5 ja hedelmäpuita muutama. Kuvien etualalla vasemmalla kasvavat männyt sijaitsevat valtion omistamalla muinaismuistoalueella.

Kuva 20. Valokuva vuodelta 2009.





*Kuva 21. Valokuva samasta paikasta vuodelta 2016.*

### **Puuston poistamisen ja seitsemän vuoden aikana tapahtuneen kasvun vaikutus kattomaisemaan**

Puuston poistamisen ja puiden kasvun vaikutusta kattomaiseman näkyvyyteen 2000-luvun alussa on tarkasteltu maisemavalokuvien avulla. Kuvat on otettu keväällä vuosina 2009 ja 2016.

Puiden poistaminen pohjoisimmista kortteleista on merkittävästi avannut näkyviin Vanhan Porvoon kattomaisemaa. Jokikatu 36 pihalta poistettujen puiden takaa paljastui ranta-aittojen riviä ja Jokikadun varren julkisivuja ja kattoja. Kankurinkujan varren pihapuiden poiston takaa paljastuu pala Sillanmäen ja Välikadun kattomaisemaa.

*Kuvat 22 ja 23. Valokuvaan vuodelta 2009 on rajattu punaisella pian poistettavien puiden latvoksia. Samat latvukset on piirretty punaisella vuonna 2016 kuvattuun näkymään.*



Puiden kasvu erottuu selvästi vertailtaessa näitä seitsemän vuoden välein otettuja valokuvia. Puistoalueen laidassa Maarin lahden rannalla kasvavat tuomet ja salavat kasvavat peittämään ranta-aittoja. Jokikadun päässä sijaitsevilla tonteilla ovat männyt, tuijat ja pihdat kasvamassa kattomaisemaa peittämään. Esimerkiksi Jokikatu 36 pihapiiriin istutettu havupuu on kasvanut rakennuksia korkeammaksi.

*Kuvat 23 ja 24. Vuoden 2009 kuvaan on rajattu vihreällä muutamien lehti- ja havupuiden latvoksia. Vihreällä nuolella on esitetty niiden kasvu tulevan seitsemän vuoden aikana. Vuonna 2016 kuvattuun kaupunkinäkymään on rajattu vihreällä samat puut.*



## Johtopäätökset

Puustokartoituksen perusteella voidaan todeta, että Vanhassa Porvoossa on puiden lukumäärä kaksinkertaistunut viidessäkymmenessä vuodessa. Puolet nykyisestä puustosta on isokasvuisia lehtipuita, pääasiassa vaahteroita ja jalavia, jotka ovat kasvaneet tuulen kuljettamista siemenistä seinustoille tai syreeniaidanteisiin. Pienpuustossa hedelmäpuut ja syreeniaidat ovat säilyttäneet asemansa.

Isoksi kasvanut puusto muuttaa oleellisesti Vanhan Porvoon historiallista kaupunkinäkymää. Ikonisessa kaupunkimaisemassa Vanha Porvoo Linnamäeltä nähtynä ovat suurikasvuiset puut uusia hallitsevia maisemallisia elementtejä. Isot latvukset peittävät oleellisen osan kaupunkinäkymälle ennen tyypillisestä kattojen ja julkisivujen pienipiirteisestä mosaiikista ja keskiaikaista kirkkoa. Tämä heikentää oleellisesti historiallisen maiseman tunnistettavuutta, vaikutelmaa miljöön säilyneisyydestä ja näkyvää linkkiä kaupungin historiaan. Tärkeimmässä asemassa ovat

kiinteistöt Vanhan Porvoon pohjoisosassa Kankurinkujan varrella. Porvoonjoen vastarannalta katseltaessa ovat tärkeimmässä asemassa rinnekorttelit Jokikadun ja Välikadun varrella. Niissä ovat entisten kauppiaSPIHOJEN isokasvuiset vapaasti kasvaneet puut nuoria ja peittävät taakseen eniten kattomaisemaa ja siten laskevat kaupunkimaiseman arvoa.

Hedelmäpuita ja syreenipensaita on kumpiakin vähän yli 300. Ne ovat vielä säilyttäneet asemansa merkittävimpänä pienpuustona ja aidanteissa. Kaukomaiseman kaupunkikuvassa ja määrällisesti ne ovat jo jääneet selvästi vähemmistöksi. Useiden katujen varsilla ne ovat kuitenkin yhä säilyttäneet roolinsa katutilan rajaamisessa ja määrittävät miljöön mittakaavan varsinkin Vanhan Porvoon itäosissa. Katunäkymissä iso puusto on pääasiassa uusi elementti, joka muuttaa pienten rakennusten mittakaavaa, katutilan luonnetta ja peittää arkkitehtonisia elementtejä.

Vain muutamilla isoilla pihoidilla on 1900-luvun alussa ollut isokasvuinen puu, joka on mahtunut kasvamaan pihatilassa tai osittain katutilassa. Vastaavia isoja pihapuita on säilynyt muutamia tai korvattu uudisistutuksilla. Isokasvuisen puun leikkaaminen muotoon on vanha perinne, joka on hyvin vähäisessä määrin säilynyt Vanhassa Porvoossa. Kirkon ympärillä ovat leikatut lehmukset säilyttäneet asemansa. Pihapiireissä nykyiset isokasvuiset puut kasvavat yleensä seinustoilla ja rikkovat vanhojen rakennusten perustuksia ja räystäsrakenteita lisäten rakennusten korjaustarvetta.

Havupuut ovat uusia tulokkaita ja niiden vaikutus kaupunkikuvassa kasvaa nopeasti. Istutettuja havupuita on puustosta nykyisin 12 %. Tuijat tulevat varsin pian muuttamaan kattomaisemakuvaa, sillä kasvaessaan ne muodostavat uuden muodon ja värin perinteisten hedelmäpuiden ja 1900-luvun lopussa vallitsevaksi käyneiden isojen lehtipuiden latvusmuotojen rinnalle. Varsinkin talvisessa maisemakuvassa niiden hahmo tulee korostumaan.

Asukaskyselyssä tuli esiin, että Vanhassa Porvoossa on kymmeniä tärkeitä puita, joilla on asukkaille erilaisia merkityksiä. Tärkeimmät puut ovat kirkon vanhat lehmukset. Haitallisia puita on vähemmän. Noin kymmenen pihapuuta ja kirkon länsipäädystä kasvavat vaahterat jakavat mielipiteitä. Haittavaikutuksen syyksi mainittiin näkymien umpeutuminen kirkolta jokilaaksoon ja puiden peittävän kirkon päätyä kaukaa katsottaessa. Välikadulla puut tekevät katutilasta ahtaan ja peittävät näkymiä. Pihoidilla haittavaikutuksina pidetään sitä, että pihapuut varistavat paljon lehtiä, rikkovat vanhoja rakennuksia, varjostavat pihojta tai vievät kaiken kasvuvoiman muulta kasvillisuudelta. Haittoja aiheuttavia puita katsotaan olevan sekä omalla pihalla että naapurustossa.

Asukaskyselyn perusteella voidaan todeta, että suurin osa vastaajista pitää Vanhan Porvoon kaupunkikuvan säilyttämistä tärkeänä ja tunnistaa puuston nykyisen ja perinteisen roolin. Vanhassa Porvoossa pyritään yleisesti säilyttämään mahdollisimman paljon alkuperäisiä piirteitä, rakenteita ja rakennuksia sekä katutilojen 1700- ja 1800-luvuilta periytyvää mittakaavaa ja kaupunkikuvaa. Vanhan Porvoon rakennustapaohjeiden tarkoituksena on auttaa kiinteistöjen omistajia tunnistamaan oman rakennuksensa ja pihapiirinsä arvokkaat piirteet ja vaalimaan niitä.

Rakennustapaohjeisiin tulee kirjata ohjeita pihapuuston lajistosta ja koosta, sekä seinustojen ja pensasaitojen hoidosta, millä vältetään haitallisten puiden kasvu.

## Jatkotoimenpiteet

Porvoon kaupunki voi vaikuttaa kaupunkinäkömään suoraan poistamalla puisto- ja katualueilta ne puut, jotka peittävät kattomaisemaa tai rakennushistoriallisesti merkittäviä rakennuksia. Kaupunki voi vaikuttaa välillisesti puuston vähentämiseen yksityisillä kiinteistöillä ja valtion maalla kannustamalla puiden poistoon. Puiden poistamiseen tarvittavan maisematyöluvan voi kehittää maastokatselmukseksi ja ilmoitusmenettelyksi. Kaupunki voi säännöllisesti organisoida yhteistilauksia puiden poistamiseksi, jolloin yksityisillä kiinteistönomistajilla on helppo liittyä tilaukseen ja puunkaatumisen hinta laskee oleellisesti.

Ohjauskeinona on kaupungilla asemakaavaa tukeva, rakennustapaohje. Rakennustapaohjeen uudistamisen yhteydessä siihen lisätään juridisesti sitovia asemakaavamääräyksiä. Parhaillaan valmisteilla olevaan Vanhan Porvoon rakennustapaohjeeseen tulee kirjata, että isokasvuiset puut eivät sovi historialliseen kaupunkimaisemaan eikä niitä saa pihalla istuttaa eikä kasvattaa, ellei pihalla ole riittävästi tilaa. Vanhoja rakennuksia ja rakenteita rikkovat puut tulee poistaa tai niiden juuristoa ja oksia tulee leikata niin, etteivät ne vaurioita historiallisesti arvokkaita rakennuksia. Kaikki yli kaksi metriseksi kasvavat havupuut tulee poistaa tai pitää leikkaamalla pieninä, niin että ne eivät muuta kaupunkikuvaa. Kiinteistöjen hoito-ohjeisiin tulee tarkentaa, että pensasaitoihin ja seinustoille luontaisesti leviävistä siemenistä kylväytyneet puut tulee poistaa joka vuosi osana kiinteistön hoitoa.

Hedelmäpuiden kasvattamista pihapuina ja liian isoiksi kasvavien puiden poistamista voi edistää myös tiedotuksella. Kaupunki voi jakaa tietoa kiinteistönomistajille yhteistyössä asukasyhdistyksen kanssa asukasyhdistyksen tiedotelehdessä, asukastilaisuuksissa ja kesäisillä 'avoimet portit' kävelykierroksilla. Näillä kierroksilla voidaan käydä tarkastelemassa perinteisesti hoidettuja pihapuutarhoja, pihabiotooppien mosaiikkia ja puuston hoitoa.

Puuston merkitystä Porvoon kaupunkikuvassa tulisi tutkia lisää. Porvoo on historiallinen kaupunki, jolla on monessa kulttuurihistoriallisessa vaiheessa syntyneitä kaupunginosia. Olisi tärkeä hahmottaa puuston erilaista roolia keskiaikaisessa puukaupungissa, 1700-luvun puukaupungissa, Empireajalla ja 1900-luvun alun puutarhakaupunginosissa. Kookas puusto on hyvin merkittävä kaupunkikuvallinen tekijä kaupungissa, jossa rakennukset ovat pieniä. Se voi yhdenmukaistaa erilaisia ja eri-ikäisiä kaupunginosia, jolloin kaupunkimaiseman historiallinen vyöhykkeisyys hämärtyy.