



## SKÖTSEL- OCH NYTTJANDEPLAN FÖR NATIONALSTADSPARKEN I BORGÅ

Stadsutvecklingsnämnden i Borgå § 91 23.5.2017  
Stadsutvecklingsnämnden i Borgå § 210 11.12.2018  
Stadsstyrelsen § 4 14.1.2019  
Stadsfullmäktige § 4 30.1.2019  
Miljöministeriet

Planen har utarbetats vid stadsplaneringsavdelningen i Borgå i samarbete med miljövården, kommuntekniken, idrott-  
sväsendet, kulturväsendet och kommunikationen.

#### Arbetsgruppen för nationalstadsparken

Eero Löytönen	stadsplaneringschef, stadsplaneringen
Anne Rihtniemi-Rauh	landskapsarkitekt, planläggare, stadsplaneringen
Tommi Laakkonen	skogsbruksingenjör, kommuntekniken
Arto Lankinen	miljövårdsinspektör, miljövården
Sari Hilska	kommunikationsplanerare, koncernledningen
Mikko Kaunisto	stadsträdgårdsmästare, kommuntekniken
Per Högström	chef för idrottstjänster, kultur- och fritidstjänsterna

Redaktion Anne Rihtniemi-Rauh

Ombrytning Riikka Rossi

Kartor Christina Eklund

Fotografier Anne Rihtniemi-Rauh, Tommi Laakkonen, Emilia Saatsi, Mikko Kangasmäki och Sami Heiskanen

*Nationalstadsparken i Borgå är en berättelse om Finlands historia. Den börjar vid tiden för den tidigaste bebyggelsen och följer historiens gång via medeltiden ända fram till tiden för den finska nationalstatens födelse. Områdets naturarv representerar en nyländsk varierande natur vid åmynningen, där en lång bosättningshistoria och kultur har satt sina spår. I nationalstadsparken i Borgå finns urbana vyer, parkskogar och skärgårdslandskap som tillhört våra landskapsbilder under nationalromantiken bevarade.*

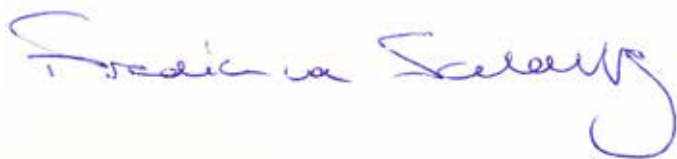
Citat från miljöministeriets beslut där den särskilda betydelsen av nationalstadsparken i Borgå i nätverket av nationalstadsparkerna i Finland beskrivs.

I Borgå inrättades den femte nationalstadsparken i Finland den 18 maj 2010. Miljöministeriet fattade beslut om inrättade av en nationalstadspark i Borgå på Borgå stads ansökan. I ansökan deltog 150 privata markägare och sammanslutningar med sina samtycken. Allas gemensamma mål var att bevara de värden som hänför sig till kultur- och naturarvet i hela området och vars och ens eget område.

Nationalstadsparken är en erkänsla för den mångsidiga, historiskt betydelsefulla och nationellt uppskattade kultur- och naturmiljön i Borgå.

Denna skötsel- och nyttjandeplan innebär ett åtagande att även framöver värna om de kulturhistoriska värdena och naturens mångfald i området. Avsikten är att nationalstadsparken blir ett offentligt representationsutrymme som är öppet för alla, främjar hälsa samt kännedom om och kärlek till hembygden och stödjer företagsverksamheten. Staden har som mål att komma med förslag till utvecklingsåtgärder för hela nationalstadsparken. Åtgärderna siktar på att främja rörlighet med muskelkrafter i och annan rekreativ användning av området utifrån områdets värden. Målet är att bevara och på ett behörigt sätt sköta identitetsfaktorerna och skönhetsvärdena i landskapshelheten – förutom för de nuvarande, även för kommande generationer.

Borgå 11.12.2018



Fredrick von Schoultz

BITRÄDANDE STADSDIREKTÖR

## Innehållsförteckning

Förord	3
1. Förutsättningar för och effekter av inrättande av nationalstadsparker	5
Syfte med nationalstadsparken	5
I nationalstadsparken kommer rättsverkningarna och de styrande verkningarna direkt från skyddsbeslut och planer som vunnit laga kraft.	5
Kriterier för nationalstadsparker	6
Största delen av nationalstadsparken i Borgå är privat område	6
Markägarförhållandena i området för nationalstadsparken i Borgå då beslutet om inrättande av parken fattades	7
2. Skötsel- och nyttjandeplan i markanvändnings- och bygglagen	8
Bestämmelserna i skötsel- och nyttjandeplanen styr skötseln och utvecklingen av området	8
Växelverkan	8
Beslutet om nationalstadsparken påverkar den framtida planeringen av området	10
3. Utveckling av användningen av nationalstadsparken i Borgå	11
Nationalstadsparken används mångsidigt	11
Tyngdpunktsområden i olika nyttjandeformer	11
Utveckling av områdesanvändningen	11
Huvudfriluftslederna i nationalstadsparken enligt generalplanen	15
Användarnas åsikter om friluftslederna	15
Avsnitt på huvudfriluftslederna som ska utvecklas	15
Eventuell ringväg för cyklister i skärgården	16
Över ån	16
Planering av friluftsleder	16
Byggande i privatområden i nationalstadsparken i Borgå	17
Byggande i rekreationsområden och på torg i nationalstadsparken	17
Anläggning av ledningslinjer för kommunaltekniken i nationalstadsparken	17
Utvecklingen av nationalstadsparken följs av en arbetsgrupp	18
4. Skötsel av områdena i nationalstadsparken i Borgå	19
Vem sköter nationalstadsparken?	19
Skogs- och naturvård i rekreationsområden i nationalstadsparken	19
Naturvård i skyddsområden	19
5. Skötsel- och nyttjandeplan för delområdena	21
Karta över delområden	22
Förteckning över delområden	23
1 Borgbackarna och Maren	24
2 Gamla Borgå	28
3 Järnvägsstationsområdet	30
4 Näse begravningsplats	31
5 Näsebacken, Näse gård och parkskogen	32
6 Konstfabriken	34
7 Borgå ås stadsstränder	35
8 Empirekvarteren	37
9 Jonasbackens friluftsskog	39
10 Ruskis strand	41
11 Villa Wilhelmsberg	42
12 Ekudden	43
13 Skyddsområdena i Stensböle	44
14 Stormossens högmosse	46
15 Svinö	48
16 Kokon	50
17 Uddas strand	52
18 Gammelbackas parkskog	53
19 Stranden vid Hammars by	55
20 Sågholmen	56
21 Telegrafbergets naturskyddsområde	57
22 Haiko gård	59
23 Albert Edelfelts ateljé	60
24 Björkholms lotsstation	61
25 Haikofjärden och Barlastholmen	62
26 Rekreationsområdena på Furuholmen och Stornäsudden	63

# 1. Förutsättningar för och effekter av inrättande av nationalstadsparker

Om nationalstadsparker föreskrivs i 9 kap. i markanvändnings- och bygglagen.

## 68 § Nationalstadsparker

För att bevara och vårda kultur- eller naturlandskapets skönhet, naturens mångfald eller historiska särdrag inom ett område som hör till den urbana miljön eller därtill anslutna värden i stadsbilden, sociala värden, rekreationsvärden eller andra särskilda värden kan en nationalstadspark inrättas.

För en nationalstadspark kan avsätts områden som i en plan enligt denna lag har avsatts som park, rekreations- eller skyddsområde, värdefullt landskapsvårdsområde eller för någon annan användning som är lämplig med tanke på syftet med en nationalstadspark.

För en park avsätts i första hand områden som ägs av kommunen, staten eller något annat offentligt samfund. Andra områden kan avsättas för parken med ägarens samtycke. Ägarens samtycke behövs dock inte, om det för området inte i beslutet om att inrätta parken eller i skötsel- och nyttjandeplanen utfärdas bestämmelser enligt 70 §.

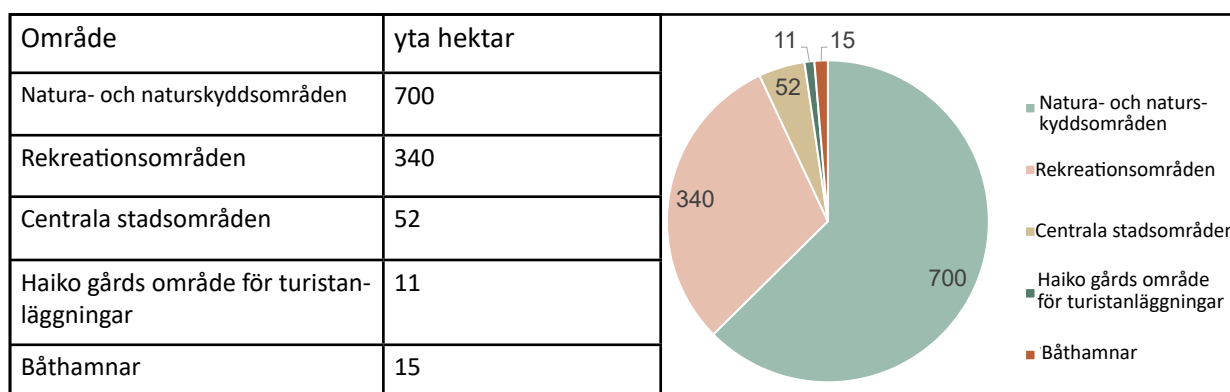
(132/1999 68 §)

## Syfte med nationalstadsparken

En nationalstadspark inrättas för att bevara och vårda kultur- eller naturlandskapets skönhet, naturens mångfald eller historiska särdrag inom ett område eller därtill anslutna värden i stadsbilden, sociala värden eller andra särskilda värden. Målet med att inrätta en nationalstadspark i Borgå är att trygga bevarandet av kulturmiljöerna och grönområdena samt de nationellt och internationellt viktiga naturområdena i stadens centrum och i närheten av det.

I nationalstadsparken kommer rättsverkningarna och de styrande verkningarna direkt från skyddsbeslut och planer som vunnit laga kraft.

Största delen av området för nationalstadsparken i Borgå består av naturskyddsområden och Natura 2000-områden som bygger på olika skyddsbeslut. De viktigaste rekreationskogarna och grönområdena på stränderna är rekreationsområden enligt generalplanen med särskilda naturvärden eller värden som bygger på kulturhistorien. Bevarandet av kulturmiljön i Gamla Borgå, området kring stationen och empirekvarteren tryggas med detaljplanen och bygganvisningar. Detaljplanerna för åstränderna i centrum tryggar bevarandet av det öppna landskapsrummet i ådalen, strandstråkets kontinuitet och bevarandet av den offentliga miljön som stadsrum som är öppet för alla.



Tabell 1. Tabell över områdets olika användningsändamål

I detaljplanerna och generalplanerna beskrivs bevarandet av de särskilda värdena för byggnaderna i och området för nationalstadsparken i Borgå på ett tillräckligt sätt. Också annan lagstiftning, såsom kyrkolagen, lagen om fornminnen, naturvårdslagen och förordningen om skydd för staten tillhöriga byggnader, medför rättsverkningar för byggnaderna och områdena. Rättsverkningarna enligt dessa lagar förblir oförändrade. Rättsverkningarna är desamma för alla, vare sig det är fråga om ett område, en byggnadsgrupp eller en byggnad som ägs av kommunen, staten eller av en privatperson.

För de privatägda fastigheterna förblir rättsverkningarna som föranleds av detalj- och generalplanerna och den ovan nämnda övriga lagstiftningen oförändrade. Beslutet om att inrätta en nationalstadspark ändrar dem inte på något sätt. Det påverkar inte heller användningen av byggnader eller gårdar eller eventuella ändringar i deras användningssyften. Användning och byggande av fastigheter styrs av detalj- och generalplaner. Fastigheternas ägare förvaltar och ansvarar självständigt för sina fastigheter. Att privata fastigheter omfattas av en nationalstadspark gör dem inte på något sätt offentliga fastigheter.

### **Kriterier för nationalstadsparker**

De tekniska kriterier som miljöministeriet satt upp för nationalstadsparker:

#### **1. Innehållskriterium**

En nationalstadspark ska innehålla naturområden som är viktiga för bevarandet av stadsnaturans mångfald, kulturmiljöer jämte byggnader som är viktiga med tanke på landets historia eller stadens egen utveckling samt parkarkitektoniskt eller estetiskt betydande parker och grönområden.

#### **2. Kriterium om omfattning och enhetlighet**

En nationalstadspark ska vara tillräckligt omfattande och ostörd som park- och grönmiljö samt ha en så enhetlig grön- och blåstruktur att det är möjligt att ta sig från en stadsdel till en annan genom den.

#### **3. Kriterium om ekologi och kontinuitet**

Ur ekologisk synpunkt är det viktigt att området har ekologiska korridorer som gör det möjligt för olika arter att röra sig och stå i växelverkan med varandra och att området är kontinuerligt, dvs. förenas direkt utan skarp gräns med naturområden utanför staden eller den omgivande landsbygden.

#### **4. Kriterium om stadscentrering**

Nationalstadsparken måste vara en del av stadsstrukturen. Det är väsentligt att den börjar i stadskärnan eller i omedelbar närhet av den.

## **Största delen av nationalstadsparken i Borgå är privat område**

Vid inrättandet av nationalstadsparken i Borgå stod de privata markägarna i nyckelposition, eftersom de mest värdefulla områdena med tanke på byggnads- och kulturarvet är privatägda i Borgå. Hela området omfattar cirka 1 122 hektar, varav nästan 700 hektar är i privat ägo. Nästan hälften av hela området består av de privata naturskyddsområdena i Stensböle. Antalet mindre privatägda fastigheter i området är cirka 170 och deras yta totalt cirka 60 hektar. Beslutet om att inrätta parken togs med 150 privata markägares och sammanslutningars samtycke.

I nationalstadsparken i Borgå är de tre största markägarnas samtycken förknippade med villkor som gäller tryggande av verksamheten. Villkoren anges i denna skötsel- och nyttjandeplan som bestämmelser. Svenska litteratursällskapet i Finland rf äger de vidsträckta skyddade områdena på cirka 625 hektar i Stensböle som till sin natur bildar den mest värdefulla delen av helheten. Stensböle gårds gårdscen-



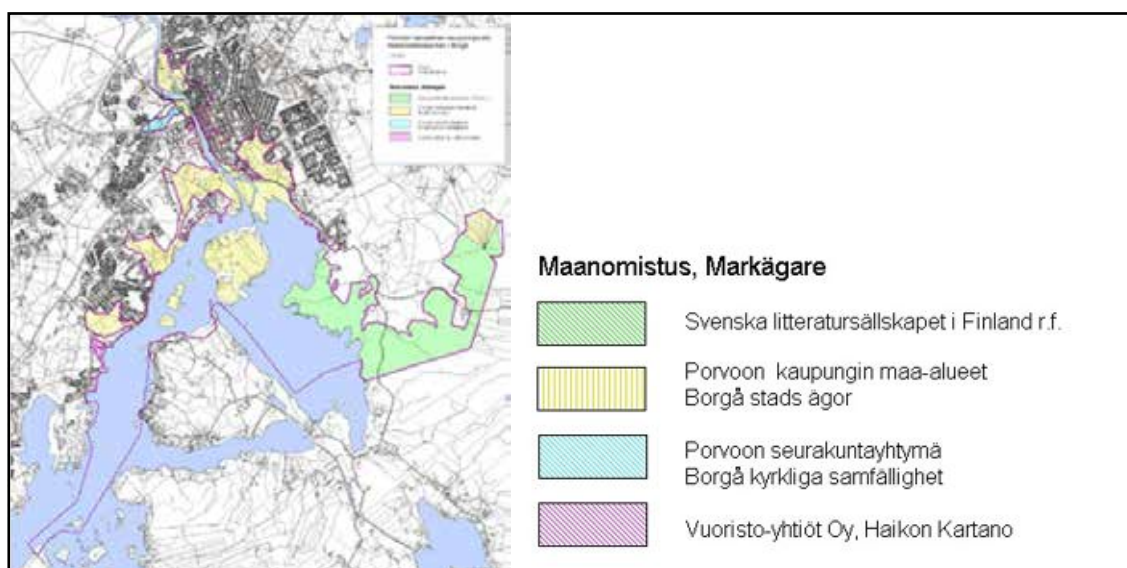
rum hör inte till nationalstadsparken. Samtycket är förknippat med villkor som gäller fredande av Stensböle gårds gårdscentrum från besökare. Hotell Haiko gårds ägare Vuoristo-yhtiöt Oy har gett sitt samtycke till att cirka 11 hektar av Haiko gårds område ansluts till nationalstadsparken. Samtycket är förknippat med villkor som gäller bevarande av affärsverksamheten och fredande av området från trafik. Borgå kyrkliga samfällighet äger den gamla begravningsplatsen i Näse, Borgå domkyrka samt Gammelbacka församlingscentrum, totalt cirka 15 hektar. Objekten är de mest betydande andliga centra i helheten och några av kulturarvets äldsta delar. Samtycket är villkorat till att trygga verksamheten vid objekten.

Byggnadsarvet och kulturarvets synligaste del i området representeras av privata fastigheter i Gamla Borgå, på Prästgårdsbacken, i området runt den gamla järnvägsstationen, i empirekvarteren, Kokon och på Svinö samt av Villa Wilhelmsberg. Dessa privata fastigheter är huvudsakligen bostadsfastigheter. Deras sammanlagda yta uppgår till cirka 38 hektar. Allmänheten vägleds inte till de privata fastigheterna. Områdena presenteras som sevärdheter där besökarna rör sig på de allmänna gatuområdena och friluftslederna. I presentationsmaterialen för allmänheten anges att gårdsområdena är privata. Privata serviceleverantörers tjänster marknadsförs inte men de kan lyftas fram i form av länkar i anslutning till nationalstadsparken, till exempel i stadens e-tjänster för turister.

Staden äger en dryg tredjedel av området för nationalstadsparken i Borgå. Stadens markområden i nationalstadsparken består av parkskogar, rekreationsområden och skyddsområden samt de gatu-, park- och torgområden respektive byggda fastigheter såsom Konstfabriken och Borgå Gymnasium som ligger i centrum. Staten äger den historiska Björkholmens lotsstation på Hermansö, J.L. Runebergs hemmuseum, en del av Stormossens naturskyddsområde samt Borgbackens fornminnesområde.

### Markägarförhållandena i området för nationalstadsparken i Borgå då beslutet om inrättande av parken fattades

Svenska litteratursällskapet i Finland äger den största delen av området för nationalstadsparken i Borgå, det vill säga naturskyddsområdena på 401 hektar i Stensböle samt det fridlysta vattenområdet på 224 hektar i Stensbölefjärden. Staden äger 411 hektar mark i området. I stadens ägo finns parkskogar, skyddsområden samt fastigheter och gatu-, park- och torgområden i stadens centrum. Haiko gård äger cirka 11 och Borgå kyrkliga samfällighet cirka 15 hektar. I området finns ungefär 165 mindre privata fastigheter med en sammanlagd yta om cirka 35 hektar. Staten äger 22 hektar mark i området. omistaa alueesta 22 hehtaaria.



Markägarförhållandena i området för nationalstadsparken i Borgå.

## 2. Skötsel- och nyttjandeplan i markanvändnings- och bygglagen

### **Bestämmelser för nationalstadsparker i 70 § i markanvändnings- och bygglagen**

I beslutet om att inrätta en nationalstadspark kan det med kommunens samtycke tas in bestämmelser som behövs för att området väsentliga värden ska bevaras. Andra bestämmelser som behövs för vården och användningen av området utfärdas i skötsel- och nyttjandeplanen, som kommunen gör upp. (30.12.2008/1129)

Beredningen av skötsel- och nyttjandeplanen ska ske i växelverkan med de intressegrupper vars förhållanden avsevärt kan påverkas av saken.

Skötsel- och nyttjandeplanen godkänns av miljöministeriet. (30.12.2008/1129)

Vid planläggningen av ett område som hör till en nationalstadspark och vid annan planering och annat beslutsfattande som påverkar området ska bestämmelserna om parken beaktas.

Nationalstadsparker sköts och utvecklas genom att värna om och förstärka dess natur- och kulturarvsvärden. I skötsel- och nyttjandeplanen för nationalstadsparken i Borgå fastställs målen för utvecklingen av området. Områdets och de tillhörande objektens särskilda värden specificeras i ansökan om inrättande av parken. I skötsel- och nyttjandeplanen förtydligas dessa särskilda värden och lyfts fram de faktorer och den utvecklingsbana som har skapat värdena. Målen för skötseln och användningen av området har fastställts utifrån värdena, den nuvarande verksamhetsmiljön och områdesanvändarnas önskemål. Mål anges i regel endast för de områden som ägs av staden. Nationalstadsparken förpliktar inte privata markägare till några åtgärder utan de får självständigt besluta hur deras respektive områden ska utvecklas.

### Bestämmelserna i skötsel- och nyttjandeplanen styr skötseln och utvecklingen av området

I nationalstadsparkens skötsel- och nyttjandeplan anges bestämmelser i syfte att trygga viktiga värden i området. I beslutet om att inrätta en nationalstadspark i Borgå har inte tagits in bestämmelser men fyra samtycken avseende privata områden var förknippade med särskilda villkor. I denna skötsel- och nyttjandeplan ingår bestämmelser per delområde i syfte att trygga bevarandet av de viktiga värdena för och en ändamålsenlig skötsel av respektive delområde. Med bestämmelserna som gäller privatägda marker i nationalstadsparken i Borgå tryggas kontinuiteten i dessa områdes privata karaktär, affärsverksamhetsförutsättningar och privata användning.

Med bestämmelserna om stadens grönområden tryggas bevarandet av de historiska särdragen och naturvärdena när rekreationsanvändningen av områdena effektiviseras. I stadens centrum tryggas bevarandet av offentliga lokalers sociala värden och fri blåstruktur användning i rekreationssyften. Bestämmelserna om de marker som staden äger anges i denna skötsel- och nyttjandeplan per delområde under rubrikerna 'Utvecklingsmål och användningsbegränsningar' samt 'Mål för skötseln'.

### Växelverkan

Staden har utarbetat denna skötsel- och nyttjandeplan för nationalstadsparken i samarbete med relevanta förvaltningar. För stadsbor och ägare ska enligt lagen reserveras möjlighet att delta i utarbetandet av planen. Utarbetandet av planen inleddes vid ett interaktivt seminarium som var öppet för allmänheten den 16 maj 2015. Stadsbornas åsikt frågades huvudsakligen om utvecklingen av de områden i nationalstadsparken som Borgå stad äger även genom öppna webbenkäter och vid olika

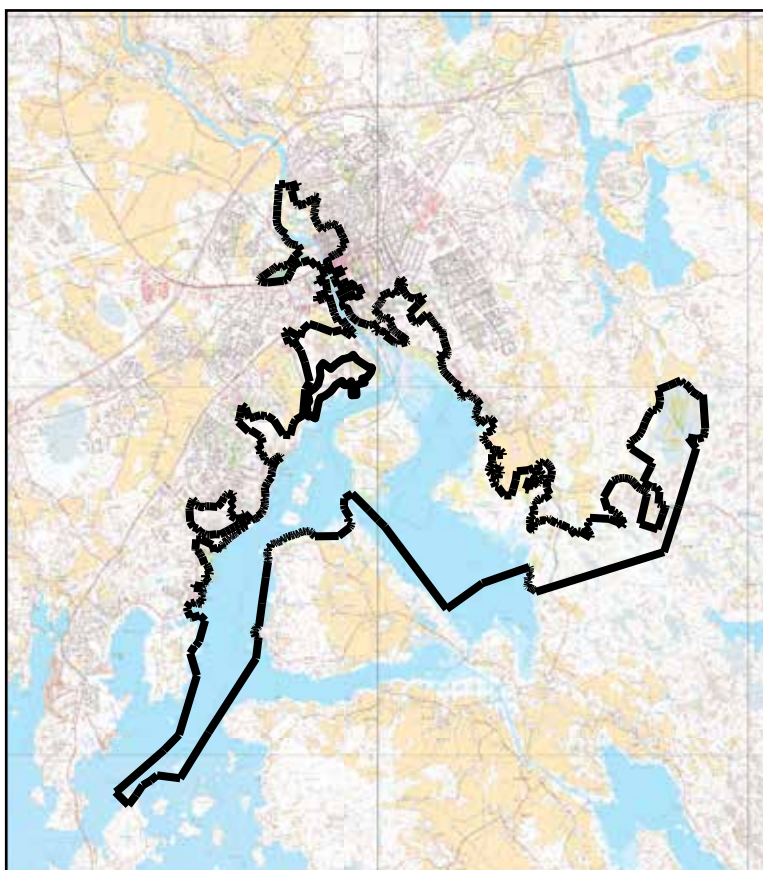


tillställningar under somrarna 2015 och 2016. Den första enkäten besvarades av 286 och den andra av 173 personer. Totalt 590 idéer eller kommentarer angående de olika objekten lämnades in. De områdesspecifika texterna för de privatägda markerna har tagits fram i samarbete med ägarna av de tre största områdena.

Vid det inledande seminariet ansåg man att det är viktigt att stadsstränderna i centrum utvecklas som mångsidiga och öppna för alla samt att ett tillgängligt strandstråk anläggs. Enkäterna visar att viktigt vid utvecklingen av området som helhet är att förbättra och märka ut friluftslederna genom hela området. Stamlederna för friluftsliv ska förbinda områdets viktigaste objekt med varandra och göra dem tillgängliga till fots eller med cykel. På stränderna ansågs som viktigt en förbindelse till vattnet och att verksamhetsmöjligheterna utvecklas. Avseende rekreationsskogar önskade man att nätverket av stigar kompletteras för olika motionsformer. Rekreationsskogarna är viktiga för stadsborna som naturmiljöer, som områden för psykisk återhämtning och vila samt som friluftsområden. De ansågs vara värdefulla även med tanke på naturens mångfald och kulturhistoria.

Utkastet till skötsel- och nyttjandeplanen för nationalstadsparken i Borgå var framlagd för påseende i Borgå stads internettjänst den 15.5–15.8.2017. Stadsborna hade möjlighet att kommentera utkastet och lämna sin åsikt om den med ett elektroniskt formulär. Det var också möjligt att uttrycka sin åsikt skriftligen och lämna den till servicekontoret Kompassen. Det kom in totalt 22 åsikter om utkastet till skötsel- och nyttjandeplan. De flesta av dem rörde ett delområde i nationalstadsparken. En åsikt gavs av en invånarförening och resten av privatpersoner. 19 åsikter stödde utkastets innehåll. De har beaktats i planen. Endast för Svinö inkom motstridiga meddelanden där man föreslog privata fritidshustomter inom naturskyddsområdet och det allmänna rekreativsområdet.

Borgå stadsfullmäktige godkände denna skötsel- och nyttjandeplan för nationalstadsparken i Borgå vid årsskiftet 2018. Miljöministeriet godkände planen 2019.



*Karta över det geografiska läget för nationalstadsparken i Borgå i staden.*

*Nationalstadsparken i Borgå omfattar cirka 1 122 hektar mark och 459 hektar skyddade vattenområden. Dessa är vattenområdena i naturskyddsområdena i Ruskis och Stensböle. De övriga vattenområdena innanför den föreslagna avgränsningen som anges med en streckad linje hör inte till nationalstadsparken. Områdets 25 delområden med olika karaktär har fått namn efter vackra objekt.*

## Beslutet om nationalstadsparken påverkar den framtida planeringen av området

I den framtida planläggningen av området och vid annan planering och annat beslutsfattande som påverkar området ska man utöver planer och skyddsbeslut också beakta de nödvändiga bestämmelser för bevarandet av särskilda värden som nämns i denna skötsel- och nyttjandeplan för nationalstadsparken i Borgå. (Utdrag ur beslutet om att inrätta en nationalstadspark i Borgå och MBL 70 §). De anges per delområde under rubrikerna 'Särskilda värden', 'Utvecklingsmål och användningsbegränsningar' samt 'Mål för skötseln'.

Nationalstadsparkens område kan planläggas för att bevara särskilda värden och för att verkställa ovan nämnda bestämmelser. Med planerna kan bevarandet av de särskilda värdena förstärkas men de får inte försvagas. Till exempel är ringa tilläggsbyggande, som behövs för att verkställa skyddet av en skyddad byggnad eller byggnadsgrupp eller för att ta dessa i bruk på nytt, möjligt. Samma princip gäller också parkbyggande i de historiska parkerna. Nya parker och grönområden kan byggas enligt stadens normala praxis.

I området för nationalstadsparken i Borgå utarbetas detaljplaner så småningom alltefter behov – huvudsakligen som en del av större planläggningshelheter. I stadens centrum ska detaljplanerna för Empirestaden och Västra åstranden förnyas. Planer utarbetas även för de rekreationsskogar och grönområden där det behövs servicebyggnader eller nya gång- och cykelleder eller där man vill skydda värdefulla habitat eller historiska parker. Till exempel har man som avsikt att utarbeta en detaljplan för skogen i Gammelbacka och en del av grönområdena i Kokon. Byggandet av en viktig gång- och cykelförbindelse från Hammars till Haiko kan kräva utarbetande av en detaljplan och eventuellt stadens ansökan till NTM-centralen för hävning av skyddsbeslutet för Telegrafberget till den delen som gäller vägens bredd.

Avseende ändringarna i områdets detalj- och generalplaner samt undantagsbeslut hörs enligt markanvändnings- och bygglagen som vanligt NTM-centralen och Museimyndigheten som myndighetsaktörer. Miljöministeriet hörs om de nämnda ändringarna. Besluten kan påverka bevarandet av nationalstadsparkens särskilda värden. Ministeriet kan också höras som sakkunnig.



### 3. Utveckling av användningen av nationalstadsparken i Borgå

#### Nationalstadsparken används mångsidigt

Största delen av nationalstadsparken i Borgå har skyddats genom olika skyddsbeslut och behöver inte skyddas genom planer. Cirka en tredjedel av området anvisas som rekreationsområde eller värdefullt landskapsområde i planerna. Dessutom omfattar parken villabebyggelse på stränderna, bostadskvarter, kvartersområden för offentliga byggnader samt affärs- och servicebyggnader i stadens centrala delar samt en del av Näse begravningsplats. Det finns en generalplan för hela området. Detaljplaner har utarbetats för cirka 10 procent av nationalstadsparkens yta, totalt för cirka 115 hektar. Beteckningarna i general- och detaljplanerna anvisar användningsändamålen för de olika områdena och byggda kvarteren samt skyddsmål för dem.

Förutom för det ändamål som planbeteckningen anger används många områden allmänt för friluftsliv och rekreation. Torgen och parkerna på åstranden, gatorna i gamla Borgå, stigarna på Borgbacken och strandängarna i Maren är populära rekreationsområden bland både stadsbor och turister. Ett flertal privata företag erbjuder tjänster i den med tanke på kulturhistorien värdefulla miljön, där fastighetsägarna ansvarar för användningen, skötseln och underhållet av byggnaderna. Folk besöker naturskyddsområdena för att upptäcka naturen och ströva i skogen eller i vassruggens sus.

Kommunalteknik har placerats under jord både i gatuområdena och rekreationsområdena. Det finns många slags tekniska konstruktioner i stadsbilden och grönområdena. I luftledningar finns el- och data-nätskablar. Byggnad och övrig markanvändning begränsas på ledningslinjerna. Man kan dock vandra omkring i de flesta ledningskorridorerna. Dessutom är gamla ledningar knappt synliga i parkvyerna.

#### Tyngdpunktsområden i olika nyttjandeformer

Det primära syftet med nationalstadsparken är att värna om naturarvet och kulturarvet. Dessa värden har olika vikt i olika områden. Utöver platsbundna miljövärden har området många sociala värden och olika slags nyttjandevärden. De sociala värdena har här sammanfattats i två helheter: kollektiv användning av det fria stadsrummet samt friluftsliv och rekreation. Också nyttjandevärdena har delats in i två helheter: turism och företagsverksamhet. Tyngdpunktsområdena i dessa nyttjandeformer anges på kartan över området. Nyttjandeformerna anges också i tabellen som knyter dem till värdena och områdena. I tabellen presenteras faktorer som stärker bevarandet av värdena, hotfaktorer och utvecklingsbehov som beror på nyttjandet.

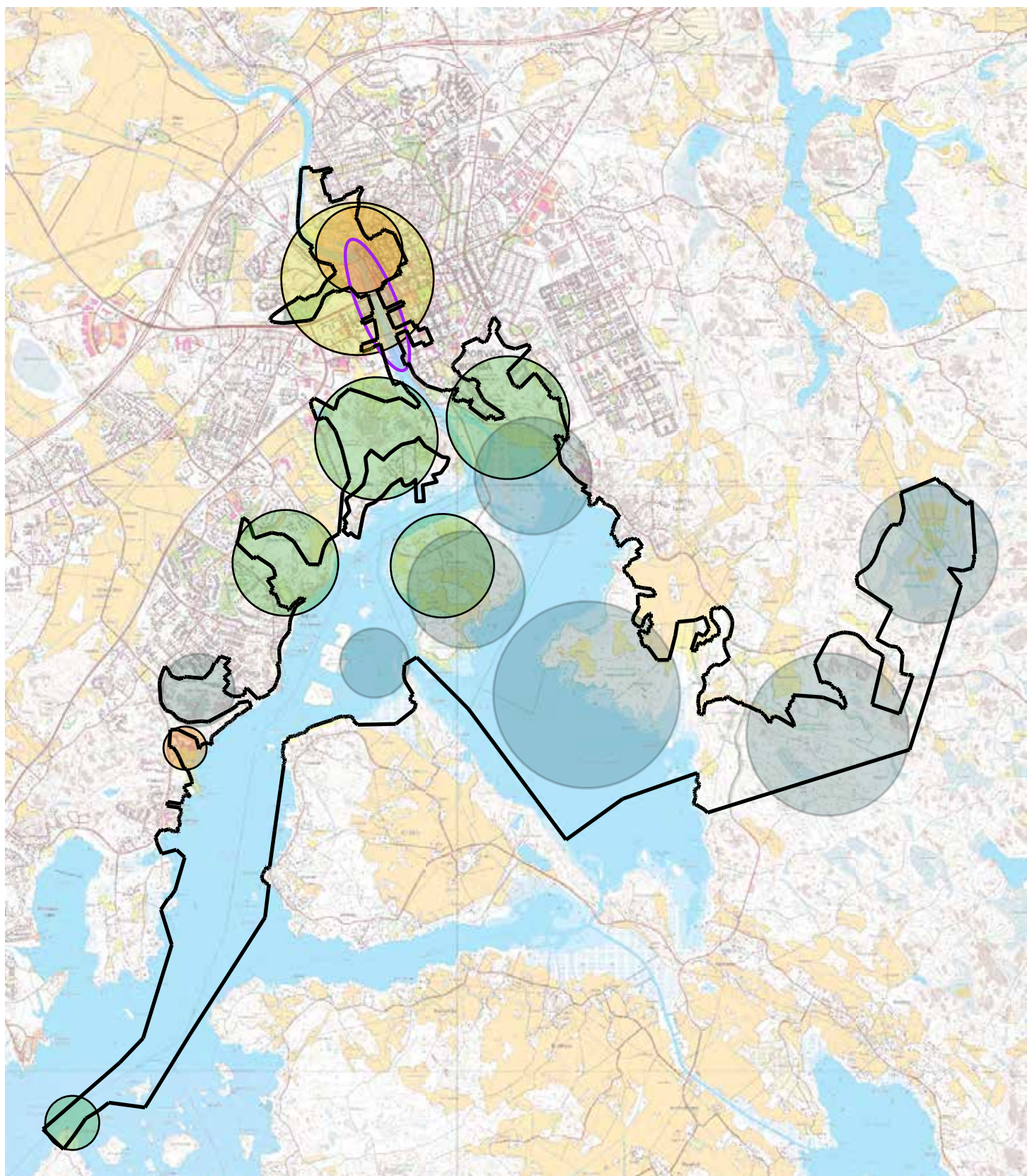
#### Utveckling av områdesanvändningen

Markägarna bestämmer självständigt, inom ramen för de gällande planerna och skyddsbestämmelserna, hur de områden i nationalstadsparken i Borgå som de äger ska utvecklas.

De rekreationsområden som ägs av Borgå stad utvecklas utifrån deras särskilda värden och med beaktande av användarnas önskemål. Inom stadens skyddsområden är det primära målet att bevara objektens särskilda värden. Ett annat mål är att utveckla rekreationsanvändningen så att den inte missgynnar naturvärdena eller kulturarvet. Stadsbornas åsikter om friluftsområdena i nationalstadsparken i Borgå utreddes med en webbenkät sommaren 2016. Användningen av Borgå å med omgivning, åstränderna och Borgbackarna utreddes sommaren 2015. Önskemålen angående användningen av de olika områdena presenteras under varje delområde i bilagan till denna plan samt på stadens webbplats.

De områden som ägs av staden förvaltas av olika förvaltningar alltefter detaljplanebeteckningar. Kommuntekniken förvaltar över gatu- och grönområdena, idrottsväsendet över idrotts- och motionsområdena och lokalcentralen över de byggda fastigheterna. Ibland gäller iståndsättning och byggande av områden och nätverk reviret för flera förvaltningar. Ett bra arbetssätt innebär att man i samråd bedömer konsekvenserna av genomförandet av planerna under planeringen. I planeringen bör nödvändiga förvaltningar alltefter område och ämne som behandlas samt museimyndigheter delta.





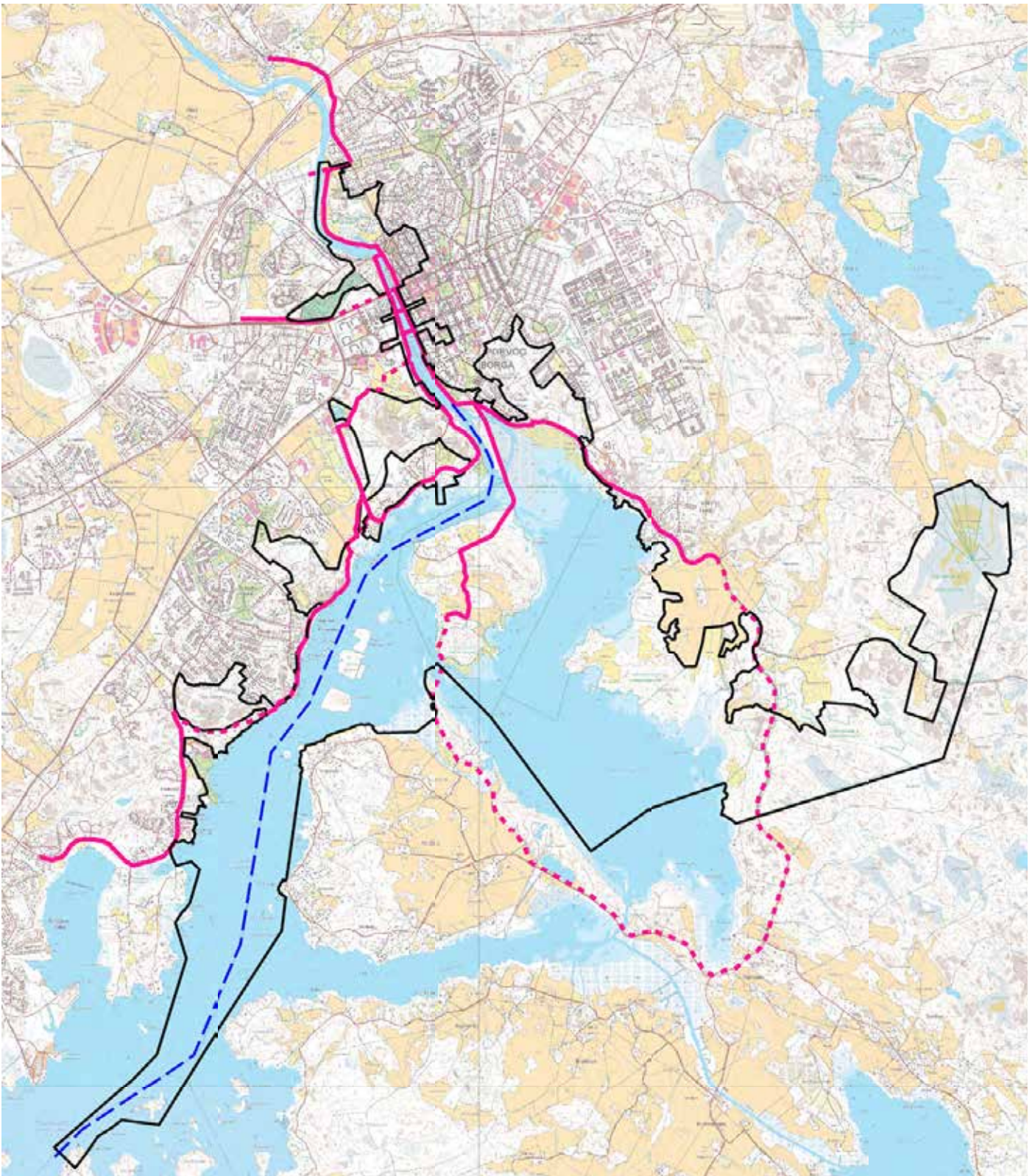
Karta över tyngdpunktsområdena för olika slags användningar

- Vårdande av kulturarvet
- Turism
- Gemensam användning av fritt stadsrum
- Bevarande av naturvärden
- Friluft och rekreation

	Vårdande av kulturarvet	Bevarande av naturvärden	Gemensam användning av fritt stadsrum	Friluftsliv och rekreation	Turism	Företagsverksamhet
Värden som användningen bygger på	Kulturhistoriska värden Antikvariska värden Fornminnesvärden Landskapets värden Sociala värden	Naturens mångfald Enhetliga naturområden Livsmiljöer för sällsynta arter	Sociala värden Rum och aktivitet som bidrar till social gemenskap En stark, bra lokalkänsla	Hälsa och välfärd Man rör sig i alla åldrar Motion på vägen till arbetet och skolan	Den fotogeniska gamla stan Nationallandskap Kulturhistoria En turist kan få en kombinerad erfarenhet av den värdefulla byggda miljön och naturen.	Möjlighet att marknadsföra den egna produkten med nationalstadsparken
Hur användningen anknyter till områdets värden	Man får en bild av platsens identitet och historiska skikt i en äkta miljö.	Naturvärdena är egenvärden. Man kan uppleva lugnet i naturen endast i skyddsområden och i rekreationsskogar som är tillräckligt naturenliga.	Områdena är gemensamma för många generationer. Området är öppet för alla. Man kan vara ensam eller en del av gruppen. Den värdefulla miljön förenar Borgåborna. Konst i stadsrummet Skapande av samfundskonst	Lugnet i naturen eller stadens vimmel – alternativ för olika stämningar Den värdefulla miljön utgör en ram för vardagsmotion.	Borgå är mångsidigt. En historisk trästad Lugnet i naturen eller stadens vimmel – alternativ för olika stämningar Värden i fråga om s.k. greentourism har en allt större inverkan på valet av resmål.	Den värdefulla miljön lockar olika kunder till området och dessa kunder behöver många tjänster.
Tyngdpunkter i användningen	Borgbackarna och Maren Gamla stan i Borgå Näsebacken, begravningsplatsen och herrgården Stationsområdet Empirekvarteren Den gamla folkparken i Kokon	Skyddsområdena i Stensböle Ruskis Telegrafberget Borgbackarna och Maren Skogarna på Svinö	Åstranden i centrum Konstfabriken Maren Näsebacken	Kokon Näsebacken Borgbackarna och Maren Jonasbacken Gammelbacka skog Ruskis	Gamla stan i Borgå Borgbackarna och Maren Stadsstranden i centrum Haiko gård	Gamla stan i Borgå Stadsstranden i centrum Haiko gård
Faktorer som stärker bevarandet av värden	Identifiering av värdefaktorer Värdefaktorerna är allmänt kända. Lokalkännedom hos invånare Beslutsfattarnas, användarnas och företagarnas kännedom om värdefaktorer Kulturfostran för barn och unga Reparationsbidrag Ny teknologi En kontinuerlig offentlig diskussion om det lokala kulturarvet	De som rör sig på skyddsområden ska förbinda sig att följa begränsningar för användningen. Naturstigar Information om naturvärden Vid grönområdenas naturobjekt styrs besökarna till stigar. Kunnig naturvård I skolorna ges undervisning om den lokala naturen. I naturområden rör man sig huvudsakligen gående. Rutter för terrängcykling som inte leder genom känsliga naturområden	Förståelse för miljöns känsliga drag och värdefaktorer Att ordna evenemang i hållbara objekt Kulturfostran för barn och unga Områdena av olika karaktär bevaras. Smidiga cykelrutter som ligger skilda från vistelseplatser	Goda huvudfriluftsleder Olika rutter för olika motionsformer Att samordna nätverket av rutter på ett säkert sätt så att områdenas naturvärden bevaras Väl genomtänkta, enhetliga belysta rutter Också tillgängliga rutter Områdenas karaktärsskillnader gör dem personliga och man får möjlighet att välja den rutt som lämpar sig för situationen.	Kommunikation om områdets värden och betydelse Att ordna evenemang i området på ett hållbart sätt Ny teknologi Olika meningsfulla rutter Utmärkning av rutter i terrängen Information om tjänster vid rutternas	Rätt dimensionerade tjänster Tjänsten använder området i fråga på ett hållbart sätt. Rätt förståelse om värden och utveckling av en hållbar användning på basis av dem Högklassiga produkter som baserar sig på områdets värdefaktorer
Hotfaktorer	Utmaningar för att förankra värden: Man känner till värdena men man förstår emellertid inte dem. Kulturmiljön tas som en självklarhet. Man uppfattar inte vad bevarandet av värdena förutsätter och vilka ändringar de tål. Man agerar för snabbt och har inget perspektiv.	Områdena slits och skräps ned om man inte kan bete sig bra eller hålla sig på de anvisade rutternas.	Skadegörelse Fordonstrafik på ett "fel" ställe	Känsliga naturobjekt slits om man inte håller sig på stigen eller på den anvisade ruten. Att placera en belyst rutt eller störande verksamhet i områden som är värdefulla på grund av att de är ålderdomliga, tysta och dunkla under den mörka tiden.	Turister hittar inte objekten eller går vilse. Konstruktioner som betjänar turister överdimensioneras eller byggs på ett olämpligt sätt med tanke på miljön. Kvaliteten är inte lika hög som statusen.	Tjänstens strukturer skadar något värdefullt. Användare av tjänsten går på känsliga områden när de använder tjänsten. Man begränsar för mycket genom att värna objekten för noggrant.
Behov av byggande och utveckling som beror på användningen	Information Samarbete med markägarna Forskning med olika läroanstalter	Ställvis vägvisare Utbyggnad och underhåll av naturstigar och spänger	Viktiga stadsrum och grönområden vid åstranden byggs färdiga. Evenemang och konst tar över delar av stadsrummet.	Rutternas kompletteras. Verksamhetsplatser och nya rutter placeras på ett hållbart sätt. En belyst rutt mellan bostadsområden där man kan gå och cykla på vintern	Information och marknadsföring Skyltar i terrängen Utmärkning av rutter Anvisande av värdefulla objekt	Att utnyttja de möjligheter som nationalstadsparken erbjuder inom serviceutbudet, vilket stöder bevarandet av värdena.

Tabell 2. Tabell över tyngdpunktsområdena för olika slags användningar





Karta över huvudfriluftslederna. På kartan är strandleder angivna med rött. Avsnitt som saknas är angivna med streckad linje. Vattenleden till Furuholmen är angiven med en blå streckad linje.



## Huvudfriluftslederna i nationalstadsparken enligt generalplanen

Stadens viktigaste huvudfriluftsleder är strandstråket i Hammars som följer kusten mot söder, strandstråket österut i Ruskis samt strandstråket norrut i Maren som följer Borgå å. Strandstråken är också viktiga leder för arbetare och skolelever som cykelpendlar. De löper i nationalstadsparken och har till största delen redan byggts. I centrumet ansluter strandstråken till gator, torg, gång- och cykelvägar samt parkvägar. Utanför centrumet är de friluftsleder som följer stränderna.

Enligt stadsbornas åsikter är det viktigaste vid utvecklingen av användningen av nationalstadsparken att man förbättrar områdenas tillgänglighet med enhetliga strandstråk. Det skulle också förbättra gestaltningen av området som helhet.

På östra åstranden i stadens centrum finns empirestadens gamla offentliga hamnstrand som sattes i stånd på 2010-talet och en byggd strandpromenad längst strandlinjen. På västra åstranden har man byggt en park mellan Mannerheimgatans bro och gång- och cykelbron. Därifrån söderut återstår västra strandzonens parkområde och strandstråk ännu att byggas. Även arbetet med detaljplanen pågår. Detaljplanen ska ändras även på Näse strand och kring stationen. Byggandet av åstrandstråket och parkerna måste vänta på att detaljplaneändringarna färdigställs. Målen för dem anges per område i denna plan.

### Användarnas åsikter om friluftslederna

Enkäterna om nationalstadsparken visar att användarna värdesätter huvudfriluftsleder med smidiga förbindelser till varandra som binder samman nationalstadsparkens olika områden. I centrumet väntar man på att det viktiga avsnittet som saknas från strandstråket på Västra åstrand ska byggas. Bland önskemålen finns en förlängning av strandstråket i Hammars till Haiko. I enkäterna om gång- och cykeltrafikens säkerhet har behovet av att öka cyklisternas säkerhet längs med Bjurbölevägen framhållits. Också det anses vara viktigt att huvudlederna för cykelpendling dras genom staden och delvis genom grönområden. Terrängcykling och -löpning är populära, och personer som sysslar med dessa önskar att en lång, fortlöpande rutt i krävande och varierande terräng ska märkas ut i terrängen.

### Avsnitt på huvudfriluftslederna som ska utvecklas

Längre bort från centrumet är rutterna inte helt kompletta och det finns farliga avsnitt i anslutning till bilvägar. Den södra ruten avbryts mellan Hammars och Haiko. Det östra strandstråket i Ruskis upphör i byn Tarkis.

Förbindelsen till Haiko från strandstråket i Hammars är dålig. Det saknas ett avsnitt på cirka 400 meter. Förbättring av förbindelsen undersöks i samband med att området planläggs. Ruten kan delvis placeras på Mohikanstigen, som är en enskild väg i hörnet av Telegrafbergets skyddsområde, eller i slutningen som byggs enligt generalplanen, i de smala gatuområdena i Hammars eller på stranden och i Örnshamns park. Den nuvarande friluftsleden på Telegrafbergets norra sida och på backen i Örnshamn betjänar fortsättningsvis krävande frisksport och terrängcykling.

Cykelvägen längs med Strandvägen på strandstråket i Ruskis upphör i dagsläget i byn Tarkis, i korsningen av vägen mot friluftslederna i Humla. Där övergår gång- och cykeltrafiken mot skärgården till Bjurbölevägen, väg nr 1551, som är smal och livligt trafikerad. Mellan Tarkis och Kråkövägens korsning saknas cirka 4,8 km friluftsled. Cirka 1,7 km av den finns inom Natura 2000-området i Stensböle.

## Eventuell ringväg för cyklister i skärgården

I samband med att iståndsättning av grustäkterna på Kråkö planerades föddes tanken om en ringväg för friluftsliv. När grustäktsverksamheten upphör och området saneras kan grustäkterna på Kråkö eventuellt utvecklas till ett viktigt rekreativområde med baddammar.

En eventuell ny gång- och cykelförbindelse till skärgården och grustäkterna på Kråkö skulle kunna byggas via Svinö delvis i vattenområdet. Avsnittet som saknas går från södra spetsen på Svinö till norra spetsen på Kråkö, där mark- och vattenområdena nästan helt är i stadens ägo. På Svinö skulle leden i huvudsak följa befintliga vägar som ägs av staden. I naturskyddsområdet på södra Svinö kan leden på en sträcka om cirka 100 meter följa den befintliga naturstigen, varvid en ny stig måste anläggas på en sträcka om cirka 150 meter. Vassruggen på Larsskär kan korsas över en pontonbro eller spänger och vattenområdena med färja. Sträckan med vassrugg på Larsskär är cirka 130 meter och sträckan över vattenområdet cirka 170 meter. Hälften av vattenområdet är i privat ägo. En del av Stångholmen är privatägd mark. Stigavsnittet som saknas skulle till största delen ligga i Natura 2000-området och delvis inom naturskyddsområdet.

Den eventuella nya förbindelsen via Svinö skulle tillsammans med strandstråket i Ruskis bilda en ringväg. Den skulle bidra till utomhusmotion, användningen av Svinö för rekreation och Natura 2000-områdets synlighet som stadsbornas naturlandskap. Det är cirka sex kilometer från Strandgatans korsning via Svinö till grustäkterna på Kråkö. Via Bjurbölevägen är avståndet cirka 11 kilometer. Det nya avsnittet skulle förutsätta markägarnas samtycke, en konsekvensbedömning avseende Naturaområdets naturvärden, samarbete med NTM-centralen, intressenter och experter samt eventuellt justering av skyddsbeslutet för något naturskyddsområde eller en avvikelse från beslutet. De avsnitt på ringvägen som saknas skulle eventuellt kunna byggas tillsammans med vägverket, NTM-centralen och Lohja-Rudus.

## Över ån

Över ån går i dagsläget broarna på Alexandersgatan och Mannerheimgatan, broarna för gång- och cykeltrafiken samt Gamla bron i Gamla Borgå. Önskemål om fler gång- och cykelförbindelser över ån på norra sidan vid sågverket i Hattula–Elledningsparken och på södra sidan vid Saktafarten–det gamla reningverket i Kokon har lagts fram. Som lösning på båda ställena har en färja eller en bro för gång- och cykeltrafiken föreslagits. Arrangemang med broar och planen med färjor kräver bro- eller gatuplaner, eventuellt också tillstånd enligt vattenlagen. Vid planeringen av broar och färjor i Natura 2000-områdena ska man utarbeta en konsekvensbedömning av hur byggandet av leden påverkar naturtyperna, samt höra NTM-centralen. I generalplanen finns en reservation för en bro i närheten av motorvägsbron.

En tillgänglig förbindelse över ån är svår att ordna, eftersom broarna måste vara tämligen höga på grund av fartygsleden. På bron på Alexandersgatan finns gott om plats för gång- och cykeltrafiken. Bron på Mannerheimgatan är tillräckligt svagt sluttande, men dess anslutning till trottoarerna bildar en riskfaktor. Gångbron stiger så brant att den inte uppfyller tillgänglighetskraven. Gamla bron är svagt sluttande, men den ansluter till kullerstensbelagda gator.

## Planering av friluftsleder

UI rekreationsskogarna är det viktigt att noggrant planera rutterna för olika motionsformer och förbindelseanvändningen så att växtligheten och stämningen i skogarna bevaras och sällsynta fauna inte utarmas. Komplettering av stigar och förbindelser ska planeras i samarbete med aktiva utövare av olika motionsformer. Utgångspunkterna i planeringen av rutterna har varit de värden och mål som fastställs i skötsel- och nyttjandeplanen, inventeringsdata om skogarna, de rådande förhållandena på respektive plats samt behovet av iståndsättning eller nybyggnation på grund av mångsidig användning av rutterna.

Vid planeringen av rutterna undersöks nya linjedragningalternativ i samråd med olika avdelningar och experter. Vid planeringen av rutter i Natura 2000- och naturskyddsområdena eller intill dem ska man

utarbete en konsekvensbedömning av hur byggandet av rutten påverkar naturtyperna samt höra markägare och NTM-centralen. Dessutom ska man eventuellt justera skyddsbesluten för områdena. I planläggningen av omgivande områden säkerställs smidiga förbindelser från bostadsområdena

till nationalstadsparkens huvudleder. Linjedragningarna för korridorer, skidspår och andra motionsleder godkänns antingen i samband med detaljplanearbetet, i planerna för rekreationsområden eller som separata ruttplaner.

## Byggande i privatområden i nationalstadsparken i Borgå

Byggandet styrs av gällande planer och skyddsbeslut. De detaljplaneområden som ingår i nationalstadsparken byggs enligt detaljplanen och tillståndsförfarandet är detsamma som för andra detaljplaneområden. Också i områden med generalplan är tillståndsförfarandet för bygglov, åtgärdstillstånd och tillstånd för miljöåtgärder detsamma som i områdena utanför nationalstadsparken.

I skötsel- och nyttjandeplanen anges inga nya bestämmelser, anvisningar eller målsättningar för privata bostadsfastigheter. Målsättningarna för bevarandet av områdets värden finns redan antecknade i generalplanen för 2004, där områden av särskild vikt för kulturhistorien eller stadsbilden har betecknats med /s eller SR som områden som ska bevaras. Dessa beteckningar anger att kulturhistoriska värden eller värden som anknyter till stadsbilden samt områdets särart ska bevaras när området byggs eller ändras betydligt. I detaljplanerna eller anvisningarna om byggnadssätt för Gamla Borgå, stationssområdet och empirekvarteren finns mer detaljerade bestämmelser om bevarandet av stadsbilden. I nationalstadsparken är det möjligt att få statliga bidrag för skötseln av kulturarvet.

## Byggande i rekreationsområden och på torg i nationalstadsparken

De rekreationsområden som anvisas i detaljplanerna är parker, områden för närrekreation, friluftsområden, områden för idrotts- och rekreationsanläggningar, badstränder och områden med rekreationstjänster. I Borgå har en del av fritidsområdena på åstranden anvisats i detaljplanen som rekreationsområden, en del som torg- och gatuområden. Inom rekreations- och torgområdena enligt detaljplanen får sådana byggnader och konstruktioner som anges i detaljplanen uppföras. På dem får även sådana byggnader och sådan verksamhet placeras som är av särskild betydelse för grannarna eller områdets användare eller som påverkar miljöbilden, såvida detta är lämpligt med tanke på områdets syfte och har anvisats i park-, gatu- eller grönområdesplanen (MBF 47 §). Vid beredning av planerna ska intressenterna ges möjlighet att framföra sina åsikter. (MBF 30, 42 och 46 §) Permanent verksamhet och byggande med betydande verkan inom rekreations- och torgområden förutsätter en detaljplan. Om detaljplanen är klart förlegad, ska man genom planändring eller avvikelse från detaljplanen undersöka förutsättningarna för byggandet och sådan användning som har betydande verkan.

I planerna för rekreationsområden och andra allmänna områden ska den nyttjandeplan samt de begränsningar och de skötsel mål beaktas som denna skötsel- och nyttjandeplan anger för respektive delområde. I Borgå består planerna för allmänna områden av park-, rekreationsområdes-, skogs- och gatuplaner. Enligt nuvarande praxis ska dessa godkännas genom tjänstemannabeslut av chefen för kommuntekniken eller av stadsutvecklingsnämnden. För byggnader ansöker man om bygglov. Mindre konstruktioner anmäls till byggnadstillsynsmyndigheten innan genomförandet av en godkänd plan för ett allmänt område inleds.

## Anläggning av ledningslinjer för kommunaltekniken i nationalstadsparken

Området korsas av flera linjer för vattenförsörjning, datakommunikation och energi. Till dem hör strukturer, konstruktioner och byggnader som är nödvändiga för kommunaltekniken. Endast en liten del av dem finns på gatuområden. Till exempel ligger huvudavloppsledningen från Borgå sjukhus mot centrum i strandvassen i Ruskis, delvis inom Natura 2000- och naturskyddsområdet. Flera dagvattenkanaler ansluter till viktiga stadsbäckar i området.

Byggandet och underhållet av de konstruktioner som hör till kommunaltekniken samt säkrandet att de fungerar i nationalstadsparken sker så att man vid planering, linjedragningar, val av byggnadsmaterial och arbetssätt samt slutförande av byggplatserna fäster särskild uppmärksamhet vid områdets och objektens känslighet. Linjedragningarna och byggandet måste anpassas till platsens landskap och värdefaktorer och får inte förstöra miljön eller skada värdefull växtlighet. Nya delar i nätverket placeras i första hand inom gatuområden och först i andra hand i terrängkorridorer som reserveras för tekniskt underhåll.

I planeringen av kommunalteknikens konstruktioner samt kabel- och ledningslinjer ska man använda tillräckligt detaljerade terrängkartor som underlag och göra erforderliga terränginventeringar över växtligheten av betydelse för stadsbilden eller naturens mångfald. Vid planeringen av kabel- och ledningslinjer undersöks nya linjedragningsalternativ i samråd med olika avdelningar och experter. I Naturaområdena måste man dessutom göra en konsekvensbedömning och höra närings-, trafik- och miljöcentralen.

### Utvecklingen av nationalstadsparken följs av en arbetsgrupp

Vid inrättandet av nationalstadsparken i Borgå arbetade en arbetsgrupp med representanter från stadsplaneringen, miljövärden, kommuntekniken, idrottstjänsterna, kulturväsendet och kommunikationen. Också representanter för Borgå museum, Museiverket och NTM-centralen deltog i behandlingen av fornminnesområdena av riksintresse och Natura 2000-områdena. Representanterna för stadens organisation har i samarbete med Borgå museum förberett de årliga seminarierna och evenemangen för årsdagen för nationalstadsparken i Borgå.

Denna goda praxis ska fortgå och arbetsgruppen för nationalstadsparken kommer att utöka sin verksamhet med ett årsmöte. På mötet går man igenom objekten som färdigställt och evenemangen som ordnats under det föregående året samt diskuteras områdets utveckling och planer som blir anhängiga. Arbetsgruppen utarbetar en årsrapport och uppdaterar genomförandeprogrammet samt informerar om dessa.

Dessutom ser arbetsgruppen över aktuella planer för området och säkerställer lösningarnas flermåls-optimering. Arbetsgruppen kompletteras vid behov med experter som känner till planeringsobjektets värden samt representanter för tredje sektorn eller företagare som bedriver verksamhet i objekten.



*Strandrutten från centrum via folkparken i Kokon till Hammars färdigställdes sommaren 2016.*

## 4. Skötsel av områdena i nationalstadsparken i Borgå

### Vem sköter nationalstadsparken?

Markägaren ansvarar för underhållet av sin egen fastighet. För istandsättning av kulturhistoriskt värdefulla objekt kan man ansöka om bidrag från Museiverket.

Staden ansvarar för skötseln och utvecklingen av rekreationsområdena. Enligt regelverket för 2017 bygger och sköter kommuntekniken grönområdena och friluftslederna. Idrottstjänsterna tar hand om idrottsplanerna och -hallarna, områdena för närmotion samt om badstränderna. Lokalcentralen ansvarar för de byggnader som staden äger. Många företag, klubbar och föreningar hyr områden och byggnader som staden äger för sin verksamhet. Hyresgästen ansvarar enligt avtalet för underhållet av arrendeområdet. Till exempel ordnas verksamhet och hyrs områden och lokaler i anslutning till rekreationskogen och idrottscentret i Kokon av Porvoon ratsutalli Oy och Oy Kokon-Sport Ab. Naturskyddsområdena som ägs av staden och konstruktionerna som finns på dem sköts av miljövården och kommuntekniken. Många klubbar och privatpersoner deltar i skötseln av områdena på olika sätt.

Det finns kabel- och ledningslinjer inom många grönområden och skyddsområden. Efter schaktningen av ledningslinjer ansvarar ledningens innehavare och byggherren för att städa upp efter sig och snygga upp schaktplatsen efter arbetena. Efter schaktningen för ledningar överlämnar entreprenören schaktplatsen till den enhet som sköter grönområdena i området. Vid planeringen av nya ledningar undersöks eventuella alternativ för linjedragningen tillsammans med olika avdelningar inom staden och med experter så att schaktningen inte förstör natur- eller kulturarvsvärden.

### Skogs- och naturvård i rekreationsområden i nationalstadsparken

I nationalstadsparkens område är en stor del av rekreationskogarna som ägs av Borgå stad rekreationsområden enligt generalplanen. I dem gäller skogslagen (1093/1996) och lagen om bekämpning av skogsskador (1087/2013). Huvudsyftet med användningen av skogarna i rekreationsområdena är friluftsliv, motion, rekreation och fritidsfördriv i stadsnaturen. Enligt lagarna ska skogarna vårdas så att trädbeståndets hälsa, naturens mångfald och landskapets skönhet främjas och så att spridningen av skadedjur i skogen förhindras. Några parkskogar ligger i detaljplaneområdet i stadens centrum. I dem anknyter huvudsyftet med användningen till rekreation och bevarandet av stadsbilden. Där är den styrande lagen markanvändnings- och bygglagen.

Målet med skogsvården är att främja uppfyllandet av målen för nationalstadsparken. Utgångspunkterna för planeringen är de värden och mål som fastställs i skötsel- och nyttjandeplanen för nationalstadsparken, inventeringsdata om skogarna samt de rådande förhållandena på respektive plats och behovet av skogsvård på grund av användningen av områdena eller trädbeståndets skick. Med skogsvården måste man ofta kunna anpassa sig till föränderliga och delvis oförutsägbara situationer. I rekreationsskogar inträffar skogsskador, trädbeståndets skick försämras och förekomsterna av arter som ska skyddas förändras.

Målet med skötseln av kulturlandskap, torrängar och ängar är att främja uppnåendet av målen för nationalstadsparken. Utgångspunkterna för planeringen är de områdesspecifika värden och mål som fastställs i skötsel- och nyttjandeplanen samt behoven hos de samarbetsparter som deltar i skötseln av områdena.

### Naturvård i skyddsområden

I nationalstadsparken i Borgå är nästan 80 hektar av skogarna som ägs av staden naturskyddsområden. I våtmarkerna är den motsvarande siffran cirka 235 hektar. Skötseln av dem styrs av naturvårdslagen och de områdesspecifika skyddsbesluten där respektive områdes särskilda naturvärden och eventuella skötsel mål anges. Huvudsyftet med användningen av skyddsområdena är att bevara naturens mångfald eller vårda fågelbeståndet. Rekreationsanvändningen har att göra med naturobservation



och upplevande av naturmiljön. I skyddsområdena får man i huvudsak röra sig längs med naturstigar eller spänger som anpassas till terrängen så att naturvärdena bevaras. I områden med vassruggar får man inte röra sig på sommaren för att fåglarna ska få häckningsro. Inom vissa skyddsområden måste allmänheten vägledas, vilket i praktiken betyder att man stärker och märker ut stigar som nöts in i terrängen samt bygger nya förbindelsestigar eller spänger.

I skötsel- och nyttjandeplanen presenteras naturvärdena för stadens skyddsområden, vilkas bevarande kan främjas genom skötselarbete, samt begränsningarna och möjligheterna för användningen. I skötsel- och nyttjandeplanen anges också etablerade rutter samt behovet av nya rutter. I vissa skyddsområden är terrängcykling tillåtet, i andra inte. Det är skäl att märka ut rutterna för terrängcykling i samarbete med utövarna där terrängcykling är tillåtet och terrängen klart utsätts för slitage. Det upprättas en plan om skötseln, vägledningen och byggandet av stigar. NTM-centralen ska höras om planen och godkänna den. I Natura 2000-områdena ska dessutom en konsekvensbedömning göras. Om inledning av skötsel enligt skötselplanen för ett naturskyddsområde som NTM-centralen godkänt görs en anmälan till byggnadstillsynen.

För skyddsområdena i Stensböle finns redan skötsel- och nyttjandeplaner som miljöcentralen i Nyland har godkänt. De sammanfattas i denna plan per delområde.



*Från Kokon till staden*

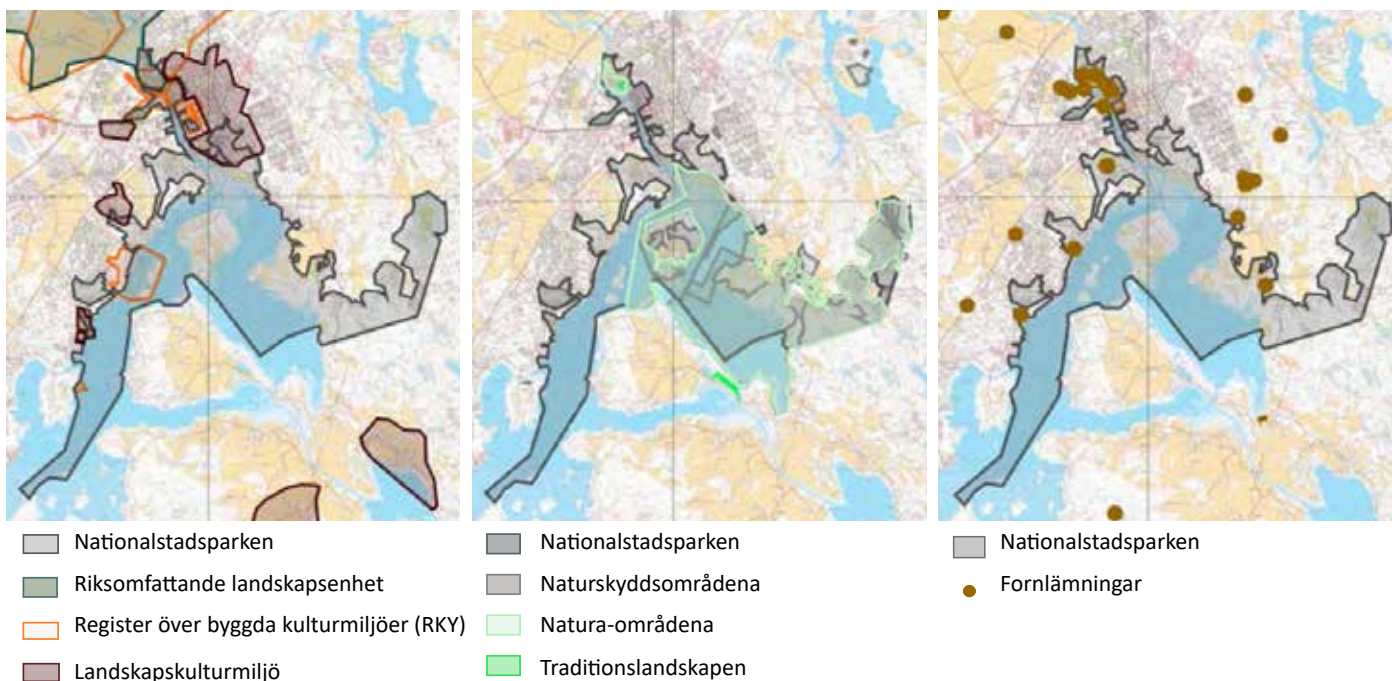


## 5. Skötsel- och nyttjandeplan för delområdena

I detta kapitel presenteras nyttjandet och skötseln av områdena separat för varje delområde. Helheten av nationalstadsparken i Borgå består av 26 delområden av olika karaktär. Om dessa presenteras skyddsbeslut, särskilda värden och bestämmelserna för respektive område. Bestämmelserna för de områden som ägs av staden har indelats i två kapitel: 'Utvecklingsmål och användningsbegränsningar' och 'Mål för skötseln'.

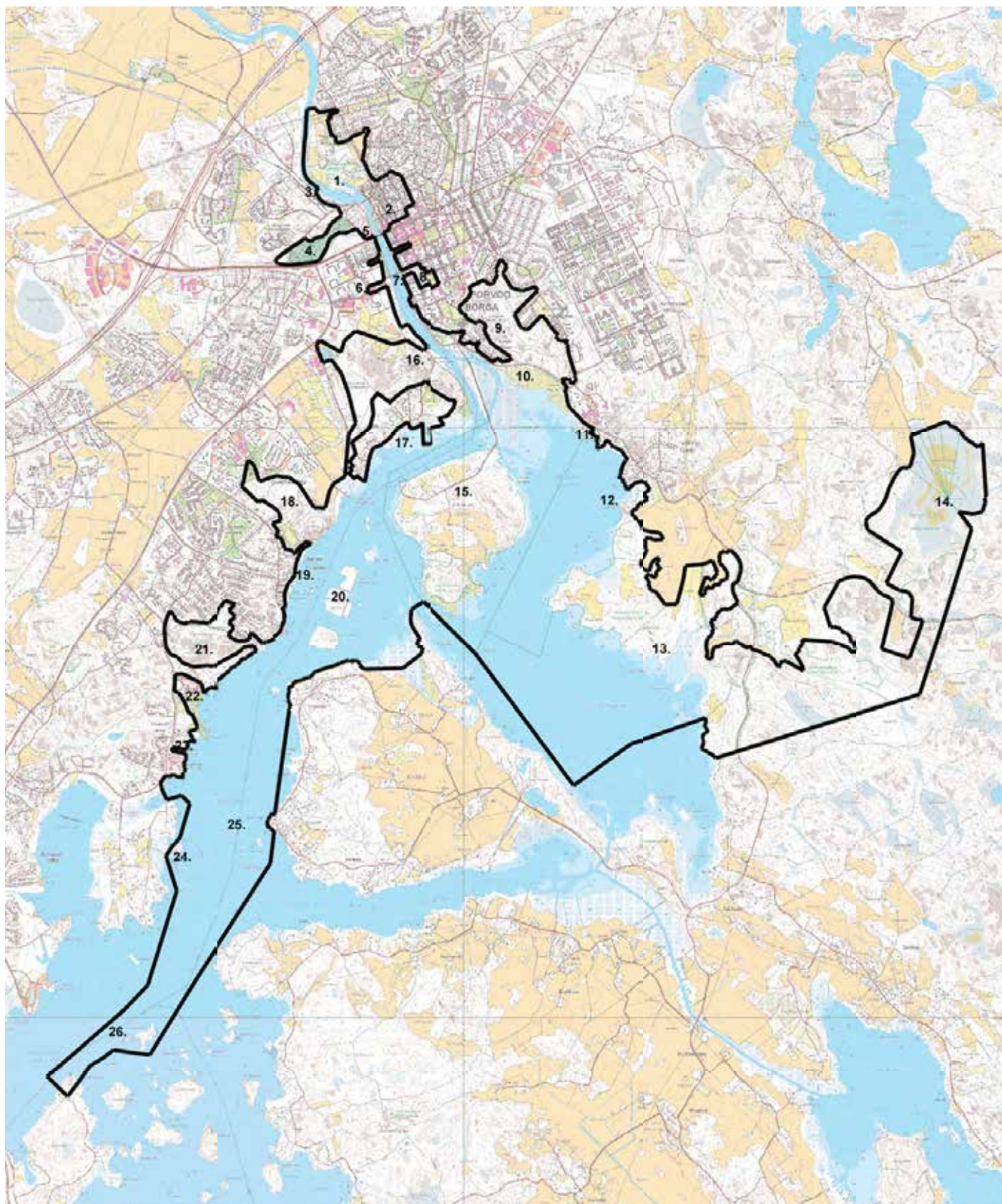
I bilagematerialet förklaras de särskilda värdena för varje delområde och förs fram de faktorer och den utveckling som har skapat dessa värden. I materialet presenteras de olika delområdenas historia och nutid, preciseras värdena och användarnas önskemål samt funderas på möjligheter att använda objekten och utveckling som eventuellt hotar dem. Man har försökt definiera delområdenas särskilda värden så konkret som möjligt, eftersom de har använts som grund för nyttjande- och utvecklingsmålen.

I anslutning till beskrivningen av respektive område finns en karta över området och dess olika värden. Nedan finns en sammanfattning av förklaringarna av samtliga värdebeteckningar:





## Karta över delområden



Delområdena numrerade på kartan.

## Förteckning över delområden

1. Borgbackarna och Maren
2. Gamla Borgå
3. Järnvägsstationsområdet
4. Näse begravningsplats
5. Näsebacken, Näse gård och parkskogen
6. Konstfabriken
7. Borgå ås stadsstränder
8. Empirekvarteren
9. Jonasbackens friluftsskog
10. Ruskis strand
11. Villa Wilhelmsberg
12. Ekudden
13. Stensböle skyddsområden
14. Stormossens högmosse
15. Svinö
16. Kokon
17. Uddas strand
18. Gammelbacka parkskog
19. Stranden i Hammars by
20. Sågholmen
21. Telegrafbergets naturskyddsområde
22. Haiko gård
23. Albert Edelfelts ateljémuseum
24. Björkholms lotsstation
25. Haikofjärden och Barlastholmen
26. Rekreatiomsområdena på Furuholmen och Stornäsudden



## 1 Borgbackarna och Maren



### Skyddsbeslut och -program

Stora Borgbacken fornminnesområde (Beteckning FI.1000272.1000006162)

Lilla Borgbacken fornminnesområde (Beteckning FI.1000272.612010025)

En del av Natura 2000-området Borgå åmynning–Stensböle (FI 0100074). Delen som ligger inom detaljplaneområdet genomförs enligt markanvändnings- och bygglagen och i Maren enligt vattenlagen.

Byggd kulturmiljö av riksintresse (RKY)

Begränsning av ett nationellt värdefullt landskapsområde Borgå ådal

Kulturlandskap av riksintresse

Det nationella åsskyddsprogrammet

Grundvattenområde med reservvattentäkt

### Särskilda värden

Borgbackens antikvariska värden förknippas med byggandet och användningen av fornborgen på den tidiga medeltiden. Värdena förknippas med den bearbetade terrängformen, utforskade byggnader och lösa rester under mark samt till utgrävningsfynd i museets samlingar. Lilla Borgbackens antikvariska värden förknippas med gravfältet. De förknippas med kullens bearbetade form, de bevarade resterna i marken och stenväggens ytor på gravfältet. De antikvariska värdena för åkrarna och ängarna i prästgården samt vattenverksbacken rör eventuella rester från gammal markanvändning, bosättning och odling. Marens antikvariska värden förknippas med fornhamnen. I Marens stränder, betesmark och vattenområdets sediment kan fartygsrester och på stranden hamnbyggnader finnas. De öppna landskapen kan lyfta fram fornborgen, gravfältsön, fornhamnen och Gamla Borgås tydliga gräns.

I Borgbackens omgivning finns särskilda naturvärden. Den södra varma vallslutningen är på grund av sin växtlighet och sina insektsarter ett nationellt värdefullt kulturlandskap. På vallfalten, prästgårdens sluttande äng och Lilla Borgbackens udde växer även arkeofyter och tidiga kulturspridda arter, som i Finland växer endast på forntida boplatser och i städer som härstammar från medeltiden. På Borgbackarnas sluttningar och Marens ängar finns förmodligen även en värdefull fröbank. Mindre unglövskogar har en mosaikliknande vegetation, en lämplig livsmiljö för många fågelarter. De kortlivade pionjärträden i de unga lövskogarna har ställvis redan nått slutet av sin biologiska ålder och är i dåligt skick. Den rikliga förekomsten av röträd och ängsbetet har berikat områdets artbestånd.

Åsbackarna och prästgårdens sluttande äng är viktiga områden för bildningen av grundvatten. Vattentäkten ligger nedanför Vattenverksbacken.

Borgbacken är ett populärt turistmål både som fornborg och tack vare de utsikter som öppnar sig därifrån. Den har en ovanligt lång historia som turistmål, rekreationsområde och festplats. Den är en värdefull undervisningsplats för bl.a. historia, geografi och biologi samt för stjärnskådning och nattså-

ngarskådning. I Borgbacken finns en unik, oskadd och gammaldags atmosfär. I skymningen kan man fortfarande uppleva ett äkta naturligt ljuslandskap och se både stjärnhimlen och den upplysta staden, eftersom Borgbacken inte har förändrats med belysning. Objektets värden som turist- och undervisningsobjekt förknippas med siktförbindelser, vallarnas och toppens form, det gamla tallbeståndet, platsens stämning, tystnaden och skymningen, floran och faunan, den välkända historien och den tillgängliga informationen.

Värdena i anslutning till landskapets kulturarv är flertydiga men förknippas starkast med det faktum att man från vallarnas topp kan se över ängarna till Gamla Borgå, Borgå å och odlingsslätten. De gamla tallarna på krönet och längs kantvallen är viktiga landskapsmässiga kännetecken för objektet. Tallarna som växer längs kantvallen skyddar också vallkrönet mot erosion. Dessutom är de blottade och barktäckta rötterna kända sedan gammalt från Edelfelts landskapsmålningar. De berättar om 1700-talets erosion och det avsmalnande vallkrönet på grund av grusutvinning. Det särskilda värdet av Marens viks östra strand och prästgårdens sluttande äng som kulturarv förknippas med att landskapet är helt, öppet och ålderdomligt. Det innehåller inga nya byggda element som skulle vittna om platsens nya användningsformer. Det öppna utrymmet lyfter fram gränsen mellan Borgbacken i bakgrunden och Gamla staden. Borgbackens betydelse i fjärrlandskapet har nästan helt försvunnit, då backen täcks bakom grandungar och unga lövskogar. Kulturarvet efter jordbruksfasen på åkrarna i prästgården syns fortfarande i landskapet, om än som splittrade åkrar samt som ängar och betesmarker. Odlingsfasen i anslutning till den nya stadskulturen har börjat i Prästgårdså kern i form av jordlotter, betesmark och bifarm.

Borgbackarna, Marens strand och Prästgårdså kerns område är viktiga rekreationsområden. Rekreationsvärdena är starkt förknippade med Marens udde, där ungdomarna trivs på strandens soliga gräsmatta. Den belysta rutten längs ån är en av de populäraste friluftslederna. Borgbackens omgivning är ett av de få dunkla och tysta stadsområdena där man kan förnimma det gamla landskapet. Betesdjuren, det rika sångfågelbeståndet, de olika biotoperna och de sällsynta växtarterna gör området till ett ovanligt mångsidigt rekreationsområde. Stigarna och trapporna på kullarnas branta sluttningar tjänar som träningsterräng för krävande motion.

Maren är en brackvattenvik känd för sina växter. Ur vetenskaplig synvinkel är områdets växtlighet betydelsefull, för forskningsserien är ovanligt lång. Vikens, strändernas och ängarnas växtlighet har kartlagts och följts redan i slutet av 1800-talet. Växtlivet är fortfarande rikt och innehåller förutom ovanliga naturarter även arkeofyter, kulturspridda arter och mycket gamla nyttoväxter som har odlats på tidiga kryddgårdar. I fröbanken på stränderna, Borgbackarna och prästgårdens ängars jordmån finns frön från fornväxtarter och gamla kulturarter, från vilka det då och då groor och växer upp överraskande växtarter.



*Viken Maren är en fornhamn och ett vackert naturobjekt.*



*De små lundarna runt Borgbackarna är målet för många naturutflykter.*



*På ängen vid Maren betar höglandsboskap och hästar.*



## Utvecklingsmål och användningsbegränsningar

Området berörs av flera skydds- och fridlysningsbeslut som ställer vissa begränsningar på användningen av området. Borgbacken och Gravfältsbacken är fornminnesområden. De får inte användas för evenemang. Släntterrängen får inte användas för krävande friluftsliv och motion, som orsakar erosion i terrängen. All slags grävning och övertäckning av mark är förbjuden i området. Den skyddsansvariga arkeologen ska kontaktas om alla planer som rör jordmånen. Museiverket kan enligt en separat plan upprätthålla eller ändra terrängformen eller ordna undersökningar i området.

En del av Borgbackens och Prästgårdsåkerns sluttning är ett nationellt värdefullt kulturlandskap. De ovanliga växtarterna och organismerna på sluttningarna tål varken användning eller samlande.

Åsbackarna ingår Det riksomfattande åsskyddsprogrammet och är ett viktigt område för bildningen av grundvatten alldeles intill grundvattentäkten. All verksamhet som försämrar grundvattnets kvalitet är förbjuden. I närheten av grundvattentäkten återställs inte de gamla åkrarna för odlingsbruk eller till permanenta betesmarker, för att markytan tidvis inte ska vara kal.

Borgå ådal är vid Maren, prästgårdens sluttande äng, gravfältsbacken och Borgbacken en del av byggd kulturmiljö av riksintresse (RKY), den nationella landskapshelheten Borgå ådal samt Natura 2000-området Borgå åmyning–Stensböle. Kulturmiljöns och naturtypernas värden bör bevaras. I närheten av Borgbacken och gravfältsbacken är det skäl att lyfta fram landskapets traditionella karaktär, stillhet och skymning. Friluftsvägarna och -stigarna som går runt de två backarna baserar sig på ett gammalt vägnät med fornminneskaraktär och en speciell stämning, så det är inte lämpligt att belysa dem.

Borgbacken är ett turistmål och en sevärdhet, ett område för trivsel och rekreation. Det används som ett nationellt undervisningsobjekt och är även ett möjligt forskningsområde inom historia. Det ska finnas informationstavlor och skyltar som visar vägen till området. Vid behov kan man bygga konstruktioner, trappsteg, staket och broar längs stigen. Dessa måste passa ihop stilmässigt. De får inte förändra områdets karaktär eller stämning. I det gamla trädbeståndet får inga konstruktioner fästas som kan försvaga dess livskraft. De etablerade gångarna i Borgbackens vallkrön och de gamla kärrvägarna som löper runt backarna passar bra för turism och rekreation. Borgbackens och Gravfältsbackens sluttningar passar inte för friluftsliv som orsakar erosion eller förstör gravstenarna.

Borgbackens krönområde är lämpligt för mindre och kortvariga evenemang men tål inte större evenemang som kräver el, vatten, sociala utrymmen eller tillfälliga fasta konstruktioner. Ordnande av evenemang kräver tillstånd – tillståndsgivare är Borgå stad och Forststyrelsen.



*På Borgbackarnas vallar växer gamla tallar och på vallängarna sällsynta växter.*



Åstranden vid Marens udde är rekreationsområde. Lämpliga aktiviteter där är vistelse och mindre spel, badstrand, landstigning med kanot och småbåtshamn. Badstranden eller badplatsen kan återställas på området som anges i detaljplanen. Som stöd för badplatsen och rekreationsanvändningen kan man bygga en servicebyggnad med avloppssystem där det tidigare fanns en badinrättning. I byggandet ska man beakta översvämningsrisken och alla schaktningsarbeten måste förhandlas med Museiverket och Nylands NTM-central, som ska godkänna alla åtgärder. Verksamhet som förutsätter att fordon körs till närheten av platsen är inte lämplig för Marens udde eller Prästgårdsåkerns åstrand. Marens bro är till för gång- och cykeltrafik och har en viktbegränsning.

Strandstråket längs Borgå å är en av huvudfriluftslederna och har goda förbindelser till de norra bostadsområdena. Det är även en cykelpendlingsväg till centrum. Längs strandstråket kan man placera verksamhet som kräver belysning och konstruktioner som ändrar landskapsbilden marginellt. Parkeringsplatser eller verksamhet som kräver körförbindelse kan inte placeras vid ån.

Terrängcykling och -löpning är lämpliga aktiviteter för de gamla vägunderlagen och de etablerade stigarna på Borgbackens vallkrön, men inte för vallbrinkarna. På backen bredvid vattenverket kan man springa eller cykla även på terrängleder.

Prästgårdsåkerns odlingslandskap är ett centralt grönområde som används för dagligt friluftsliv och rekreation. Man strävar efter att bevara åkrarna för odling. Marens äng ska bevaras som betesmark. I ängsområdena är lätt bete möjligt. I det gamla kulturlandskapet är även andra former av stadsodling och gemensamt bete möjliga om de stödjer bevarandet av områdets värden. Dalområdet norr om vattentäkten har förändrats mest och tål mest förändringar av landskapsbilden. Där kan man placera nya verksamheter som kräver öppna utrymmen, stadsodling och nya element såsom belysning.

## Mål för skötseln

Vid skötseln av trädbeståndet på fornminnesområdena fästs särskild uppmärksamhet vid synligheten av terrängformen, kontinuiteten av tallgenerationerna och vid användarnas säkerhet. Utsiktsplatserna och ängsområdena kan öppnas upp ytterligare. På Borgbackens vallfält, Lilla Borgbackens sluttningar och Prästgårdsåkerns övriga torra ängar är målet att bevara kulturbiotopernas biologiska mångfald och återställa de igenväxta delarna på sluttningarna till ängsbiotoper. Ett annat mål är att återställa kulturhistoriskt viktiga utsiktsplatser så att de blir öppna. I närheten av Borgbacken strävar man efter att bevara den traditionella stämningen, stillheten, den naturliga belysningen och att främja gamla jordbruksmetoder och metoder för landskapsvård, såsom bete och slätter. Skötseln och betet kan ordnas i samarbete med invånarna och amatörgrupper. Den skyddsansvariga arkeologen ska kontaktas om alla planer som rör jordmånen.

Huvudfriluftsleden, strandstråket längs Borgå å, ska hållas i gott skick. Gångarna som baserar sig på ett gammalt vägnät hålls i skick och i gammaldags form.

I Prästgårdsåkerns kulturlandskap bevaras de bördiga åkrarna för odling. Nya metoder för odling och skötsel kan tas i bruk på norra sidan av vattentäkten. På strandåkrarna med översvämningsrisk främjas odlings- och skötselmetoder där erosionen är som lägst och markytan alltid täckt av växtlighet. Man strävar efter att förhindra tillväxten av skadliga främmande arter i hela området.

I Vattenverksbackens skogsbild eftersträvas tallskog, som skyddar terrängen mot erosion och främjar bildningen av grundvatten. Vid skötseln av trädbeståndet fästs särskild uppmärksamhet vid friluftsfolkets säkerhet. På vattentäktens gårdsplan är skyddet av grundvattnet viktigt och marken bevaras täckt med växtlighet. De viktigaste målen för gårdsskötseln fastställs alltefter byggnadens användningssyfte.

Växtstrukturen i unga lövskogar utvecklas som mosaikliknande kulturlundar. De förhindras att bli bevuxna med granar.

Växtligheten på rekreationsängarna vid Marens udde och åstrand sköts så att den tål rekreationsanvändning.

Marens stränder utvecklas utifrån naturvärdena och genom att betona Borgbackens synlighet. Utvecklingen av Maren och dess växtlighet följs upp kontinuerligt. Utifrån uppföljningen uppskattas behovet av skötselåtgärder.

## 2 Gamla Borgå



### Skyddsbeslut och områdesreservationer

Gamla Borgå är en byggd miljö av riksintresse.

De före stora ofreden byggda arkeologiska kulturlagren i stadsområdet är skyddade med stöd av lagen om fornminnen. Registerbeteckningen är FI.1000272.1000006161. I byggnadsarvsregistret finns domkyrkan, stapeln och lilla kyrkan, domkapitlets byggnader samt guldsmedsaffären på Mellangatan 3.

Även privata bostäder omfattas av byggnadsskyddslagen: Diktarhuset, Ågatan 24 och Ågatan 26.

Delar av Gamla Borgå tillhör grundvattenområdet.

### Särskilda värden

Gamla Borgås arkeologiska värden är förknippade med markens gamla kulturlager, och dessa avgränsar det stadsarkeologiska området. Andra antikvariska värden finns i den medeltida planritningens gaturum, i gamla byggnader, källare och i byggnadsdelar. Kulturhistoriska och byggnadshistoriska värden finns i det gamla byggnadsbeståndet, några byggnaders ursprungliga nyttjandeform och till dem hörande inredning, fasaders arkitektur samt i torg- och gaturum. Kulturhistoriska värden finns i områdets museers samt kyrkans och domkapitlets fasta inredning, i deras artefakter, arkiv och i deras offentliga evenemang och utställningar.

Den biologiska mångfalden omfattar sällsynta växtarter som utvecklats genom en lång kulturpåverkan.



*I stadsbilden i Gamla Borgå finns byggnadsarv från 1700-talet bevarat.*

Sociala värden förknippas med de gemensamma offentliga gatu- och torgrummen samt med de traditionsenliga evenemang och händelser som ordnas där. Även tjänster som erbjuds i privata fastigheter förknippas med sociala värden. Gamla Borgå är även värdefull som en lokal identitetsfaktor, eftersom en god image av den borgåska identiteten definieras delvis av det idylliska och unika Gamla Borgå.

### Utvecklingsmål och användningsbegränsningar

Majoriteten av byggnaderna är privatägda och nyttjas enligt detaljplanen. Nationalstadsparken gör inte området på något sätt till ett museum och inte heller de privata trädgårdarna till offentliga.

Gamla Borgå är ett populärt turistmål. Konstruktionerna för turism och tjänster till turister ska på ett diskret sätt anpassas in i gatubilden, enligt gällande byggnadsförfaranden. I Gamla Borgå kan man inte anordna evenemang som medför trafik på de smala gatorna eller som förutsätter parkering närmare än de nuvarande turistparkeringarna.

### Mål för skötseln

Målsättningen för utvecklingen och skötseln av gatu- och torgområdena är att bevara eller återställa en autentisk miljöbild.

### Rekommendation som mål för skötseln inom privata områden

Fastighetsägarna ansvarar för fastighetsskötseln och underhållet. Det viktigaste med tanke på bevarandet av områdets unika flora och dess roll i stadsbilden är att man inte för in skadliga främmande arter eller planterar in höga träd, i synnerhet inga barrträd.

#### **Bestämmelse som gäller privat område**

Diktarhemmet, som är beläget i Gamla Borgå, är avsett för boende och gårdsområdet är privat. Hemmet presenteras inte som en allmän sevärdhet och allmänheten vägleds inte till gårdsområdet.



*Till särdragen i Gamla Borgå hör gatunätet och kyrkan från medeltiden samt trähus från tre århundraden.*



### 3 Järnvägsstationsområdet



#### Skyddsbeslut och områdesreservationer

Området kring den före detta järnvägsstationen är en byggd kulturmiljö av riksintresse (RKY).

Som fornminne har i landskapet ett avsnitt av en medeltida väg bevarats, en väg som gick från Borgå till Tavastehus. Beteckning: FI.1000272.1000006160 och FI.1000272.1000017307

Byggnaderna är upptagna i byggnadsarvsregistret. Beteckningarna 203, 303151, 304132-33, 304321-22, 304482, 304483

Lokställen, bangården och godsmagasinen hör inte till nationalstadsparken.

#### Särskilda värden

Byggnaderna i stationsområdet har bevarats väl i sin ursprungliga skepnad från 1800-talet och 1900-talets början och bildar en obruten helhet. Järnvägsrälsen utanför stationen har bevarats. Vid rälsen finns ett kort avsnitt av den mycket gamla vägen från Borgå till Tavastehus.

#### Utvecklingsmål och användningsbegränsningar

Kvartersområdena är i privat ägo och nyttjas enligt detaljplanen. Målet med detaljplanen är att det gamla byggnadsbeståndet, rälsen och det forntida vägavsnittet bevaras. Användningen av rälsområdet som museiräls fortsätter i möjligaste mån.

#### Skötsel mål för grönområden

Vid skötseln av parken mellan Gamla Helsingforsvägen och ån öppnas upp utsikten för gångtrafikanter på vägen mot Borgbackarna och Gamla Borgå. Naturgräs och naturligt utvecklade ruderatmarker passar väl in i miljön kring bangården och områdena längs tågrälsen. I området som stationsparken tillhör passar parkplanteringar som underhålls och återplanteras, ängar och gräsmattor.



*Runt stationen*

## 4 Näse begravningsplats



### Skyddsbeslut och områdesreservationer

Den gamla begravningsplatsen i Näse är en byggd kulturmiljö av riksintresse. I terrängen vid Näsebacken finns fornminnen som möjligen varit delar av kungsgården. Beteckning: FI.1000272.1000008296. Begravningsplatsens kapell och gravkapellen samt de gamla stenmurarna är skyddade direkt med stöd av kyrkolagen.

### Särskilda värden

Näse begravningsplats är förknippad med materiella och immateriella värden. Den är den tredje äldsta begravningsplatsen i Finland, kulturhistoriskt och socialt värdefull och dessutom mycket vacker. Där har många av våra historiskt betydelsefulla personer sin sista viloplats. Begravningsplatsens gamla byggnader har ett stort byggnadsmässigt och kulturhistoriskt värde. Begravningsplatsen är parkhistoriskt värdefull i sin utformning och där finns även konsthistoriskt värdefulla gravminnesmärken. En friidfull begravningsplats är en viktig plats för tystnad i stadens centrum. Trädbeståndet där är artrikt och de äldsta träden planterades redan på 1800-talet. De gamla träden erbjuder en livsmiljö åt sällsynta djur- och växtarter, till exempel fladdermöss.

### Utvecklingsmål och användningsbegränsningar

Den gamla begravningsplatsen ska fortsatt användas som begravningsplats. Den representerar levande kulturarv och gör begravningsplatsen till en park med historiska minnen från Borgå. Byggandet av den styrs av begravningsplatsplanen som församlingarna utarbetat. Nybyggnationen på begravningsplatsen utanför nationalstadsparken undersöks i detaljplanen alltefter markägarnas behov.

### Rekommendation om mål för skötseln

Begravningsplatsen sköts och byggs enligt riktlinjerna som Borgå församling utfärdat. Enligt dem är målet för skötseln av begravningsplatsen att upprätthålla gamla, för trädgårdskonsten betydelsefulla element och de kulturhistoriska lagren.

### **Bestämmelse som gäller privat område**

Näse begravningsplats gamla, historiska del används fortsatt som begravningsplats. Byggnad och begravningsverksamhet i området styrs av församlingens plan för begravningsplatsen.

## 5 Näsebacken, Näse gård och parkskogen



### Skyddsbeslut och områdesreservationer

Näsebacken och Näse gård är byggda kulturmiljöer av riksintresse (RKY). I terrängen vid Näsebacken finns fornminnen som möjligen varit delar av kungsgården. Beteckning: FI.1000272.1000008296.

### Särskilda värden

Näse gård är kulturhistoriskt och landskapsmässigt värdefull och dess näromgivning betecknas som fornminnesområde. Näse gård är ett byggnadshistoriskt skyddat objekt. I dess välbevarade arkitektoniska karaktärsdrag finns betydelsefulla byggnadshistoriska värden. Även Näse gårds sidobyggnader och torp är kulturhistoriskt och byggnadshistoriskt värdefulla. Gårdens främre gårdsplan och ekonomigård bildar inte längre någon sammanhängande helhet. Den hårt trafikerade vägen in till staden och parkeringsområdet sänker kulturmiljöns värde.

Näse parkskog är av kulturhistorisk och landskapsmässig betydelse. Redan i slutet av 1800-talet var den ett nationellt turistmål. Tallskogen och utsikten över Gamla Borgå inspirerade nationalkonstnärer. Ännu idag beundras samma vyer av såväl Borgåbor som turister. Parkskogens trädbestånd består av urgamla furor och på sina ställen har ursprungliga stenbeläggningar längs nätverket av stigar bevarats. De gamla stigarnas värde finns dels i deras ursprungliga struktur, den omsorgsfulla placeringen i landskapet, de gamla kantstenbeläggningarna och dels i grusmaterialet. Värden finns även i det gamla trädbeståndet, utsikterna som öppnar sig på stigar, kunskapen om backens historia och i kopplingen till konsthistorien.

Näse sten är en bekant gammal sevärdhet. Den har bevarat sin ställning som den viktigaste platsen där man kan få ett grepp om landskapet i Borgå centrum.

I Furunäshuset har delar av den ursprungliga Turisthyddan från tidigt 1900-tal bevarats. Byggnaden har vissa byggnadshistoriska och landskapsmässiga värden. Dess kulturhistoriska och sociala värden finns i användningen av den som festplats under lång tid. De befästs genom arkivens fotografier samt genom personliga och kollektiva minnen från denna offentliga festplats.

Strandzonen mellan gamla bron och Mannerheimgatan saknar en tydlig gestaltning och identitet. Strandzonens särskilda värden finns i dess placering på Gamla Borgås motsatta strand och som ankomstriktning, samt som en del av den västra strandpromenaden. Åstrandens murar härstammar delvis från 1800-talet, så de äldsta delarna har redan en solid fornminneskaraktär. Landskapet är spännande i och med att ådalen är en strikt avgränsad smal jordlott. Strandens karaktär och hur den används har förändrats flera gånger på grund av byggnaders, vägars och järnvägens olika byggnadsfaser och rivningar. Dess nuvarande identitet är otydlig.

### Utvecklingsmål och användningsbegränsningar

Utvecklingen av församlingens fastigheter uppe på Näsebacken sker efter församlingens behov och avgörs genom en detaljplan i samarbete med markägaren. I samband med utformandet av planen utreds de kulturhistoriskt betydelsefulla byggnadernas kondition, förutsättningar för bevarandet och nyttjandemöjligheter.

Nyttjandet av området kring Näse gård och kompletteringsbyggnation avgörs genom en detaljplan. Målet är att bevara det kulturhistoriskt värdefulla byggnadsbeståndet och anpassa nybyggnation till områdets karaktär. Nya byggnader ska placeras utanför den gårdsträdgård som avgränsas av muren.



Gårdsträdgården innanför muren och stengärdesgården utvecklas alltefter nyttjandebehoven som en öppen eller en halvöppen trädgård genom att bevara terrängens former. Gårdsbyggnadens roll i ålän- skapet bör bevaras.

Näse parkskog är ett viktigt historiskt rekreationsområde med kulturhistoriska värden och ett betydelsefullt tallbestånd i stadsbilden. De gamla parkgångarna ska sättas i stånd genom att restaurera och använda gamla material. Framkomligheten på vägen från högst uppe på backen i Furunäs till Näse sten ska beaktas, eftersom de branta sluttningarnas gångar är ofrånkomligen krävande. Parkskogens traditionella stämning och den stadsbildsmässiga miljön får inte förändras med iögonfallande element. Belysningen ska vara dämpad och i samklang med Gamla Borgås diskreta belysning.

I framtiden utarbetas en detaljplan för turisttrafikens parkeringsområde, Broparken och åns strand- remsa. Planen ska möjliggöra byggandet för tjänster inom turism, rekreation och annan mångsidig användning. På stranden tryggas det västra strandstråkets beständighet och de vidsträckta utsikterna från strandstråket över ån och stranden på Gamla Borgås sida.

### Mål för skötseln

Skötselmålen för området kring Näse gård är att lyfta fram gårdens identitet och betjäna nyttjandet av gården. Ett annat mål är att ombesörja att gården är synlig från Västra stranden och från bron på Man- nerheimgatan. Från Näse sten ska utsikten söderut över staden samt sikten mot kyrkan hållas öppna.

Skötselmålet för Näsebackens parkskog är att bevara de landskapsmässiga och kulturhistoriska värde- na. Vid skötseln av trädbeståndet fokuserar man på tallarnas livslängd och kontinuitet och på igenkän- ning av bekanta vyer från konsthistorien. Från Furunäs hålls fria siktlinjer mellan tallskogens stammar som går till Brobacken och Gamla Borgå.



*Vid Näse gård har man tagit bort undervegetation och skotten flisas och sprids i terrängen. Där parkgången är anlagd fanns det redan på 1500-talet en väg till Näse kungsgård.*



*Näse gård och ådalens landskap i vyn som öppnas från Näse sten.*



*Näse gårds gårdsområde används tillfälligt som parkeringsplats.*

## 6 Konstfabriken



### Skyddsbeslut och områdesreservationer

Konstfabrikens gamla del har skyddats med en sr-beteckning (skyddsobjekt) i detaljplanen. Strandstråkets beständighet har tryggats med beteckningar om sådana områdesdelar som reserverats för allmän cykling och gång samt om parkgångar.

### Särskilda värden

Den nuvarande Konstfabriken och Wilénius båtvarvs båtbodarna påminner oss om områdets industriella förflutna. Tack vare den nuvarande verksamheten är Konstfabriken viktig och en unik helhet. Salens stålbetongskonstruktion är imponerande i sin struktur. De särskilda värdena finns i den mångsidiga kultur- och fritidsverksamheten och i arkitekturen i utrymmena och detaljerna som bevarats från tiden som industribyggnad. Konstfabrikens byggnad styr och skapar identiteten för hela Västra strandens nya stadsstruktur. Byggnadens norra flygel avviker från den omgivande kvartersstrukturens koordinater, vilket ger den en stark ställning i stadsbilden och ökar dess historiska betydelse.

De två båtbodarna i trä vid Wilénius båtvarv används fortfarande i ursprungligt syfte. De har satts i stånd huvudsakligen genom att ändra på fasaderna och grunderna och har till vissa delar fått tillbaka sitt ursprungliga utseende. Värdena finns i byggnaderna och i sjöverksamheten. Även träsniderverksamheten är en del av det lokala kulturarvet.

Konstfabrikens strand är betydande med sin fria åstrand och sitt öppna landskap samt i det enhetliga strandstråket.

### Utvecklingsmål och användningsbegränsningar

Konstfabriken är en privatägd fastighet. Nyttjandet av den styrs av den gällande detaljplanen.

De gamla båtbodarna vid Wilénius båtvarv skyddas genom detaljplan och är i privat ägo men marken ägs av staden. Nybyggnad och nyttjandemöjligheter i området kring Wilénius båtvarv avgörs genom en detaljplan. Målet med planarbetet är att nyttjandet stödjer bevarandet av de kulturhistoriska värdena och de gamla byggnaderna. I fråga om strandlinjen är målet en strandzon som är öppen för alla samt ett enhetligt strandstråk. Vid Wilénius båtvarv är målet att bevara den ålderdomliga landskapsbilden för strandens och bryggornas del.

Olika slags nyttjandemöjligheter och utbyggnad av tjänster kring Konstfabrikens strand utreds i en detaljplan. Nybyggnadernas placering och storlek ska anpassas till det delikata ålandskapet. Längs strandlinjen ska ett strandstråk för fotgängare finnas. Cykelbanor anläggs i anslutning till gatorna, där översvämningsrisken är mindre.

### Mål för skötseln

Park- och torgområden sköts som viktiga offentliga stadsrum.

## 7 Borgå ås stadsstränder



### Skyddsbeslut och områdesreservationer

Åns strandzon ingår inte i en byggd miljö av riksintresse och det finns inget kulturarv under vatten. Den offentliga strandzonen ligger dock vid brytpunkten mellan kulturmiljöerna av riksintresse (RKY) i Gamla Borgå och Empire-Borgå.

Torgområdet närmast Mannerheimgatans bro tillhör Gamla Borgås stadsarkeologiska fornlämningsområde.

### Särskilda värden

Hamnstranden är väsentlig på grund av sina kulturhistoriska och landskapsmässiga värden och viktig som ett socialt, gemensamt och öppet stadsrum. De kulturhistoriska värdena finns i kunskapen om platsens gamla anor och det fortsatta nyttjandet av den. Det blir synligt i platsens utformning, i gatufasadernas och broarnas arkitektoniska tidsådrar samt i de små styckena av den ursprungliga muren, fisktorgets trappa samt i strandmurens granithäll. Höjdläget för Mannerheimgatans bro och de höga bankarna försämrar förbindelsen mellan Empirestadsdelen strand och Gamla Borgå samt Näse gårds landskapsmässiga ställning. Broarnas höjdläge och sluttning gör det svårare att ordna med en tillgänglig förbindelse för gång- och cykeltrafiken över ån.

Åstrandens landskapsmässiga värden finns i att ån är synlig och i att ådalens landskap gestaltar sig här som ett unikt stadslandskap. I Runebergsparken finns en del av de stadsbildsmässiga och historiska värdena i de gamla trädens enorma stammar och kronor. Förändringar och försämringen i platsens atmosfär har minskat de parkhistoriska värdena.

Sociala värden finns i det fria nyttjandet av stadsrummet och i möjligheterna att anordna olika kulturella och fritidsrelaterade evenemang. Rekreativvärdena stöds av de mångsidiga tjänsterna inom matsektorn. Ån är en farled, en hemmahamn för båtar och företräder stadsnatur och naturkrafter i stadens centrum.

### Utvecklingsmål och användningsbegränsningar

Gamla hamnstranden bevaras planenligt som ett offentligt stadsrum. Torgområdena och Ågatans gaturum utgör en del av det offentliga rummet och är tillgängliga som evenemangsplatser. Planen styr byggandet av servicebyggnader och terrasser. Vid behov får parkeringsplatser och fordonstrafiken väja för nyttjandet av platsen i sociala sammanhang under olika evenemang. Fordonstrafikens fart hålls låg och genomfartstrafik begränsas, så att cykling och korsning av gator kan ske tryggt.



Runebergsparken är en historisk park, där målet är att bevara och återställa de historiska dragen. Det ursprungliga nyttjandesättet för vistelse och promenader bevaras. I parken fortsätter den fina traditionen med evenemang kopplade till Runeberg. I parken passar även småskaliga evenemang utan krav på att konstruktioner eller teknisk utrustning behöver föras dit.

### Mål för skötseln

Park- och torgområden sköts som viktiga offentliga stadsrum. De områden som används av affärslokaler, servicebyggnader och stadsevenemang sköts i samarbete med arrangörerna och företagarna. Vid skötseln av Runebergsparken betonas bevarandet och återställning av de historiska lagren samt hållfasthet.



*På stadsstränderna finns det gott om plats och många evenemang.*



*I Runebergsparken ordnas evenemang.*



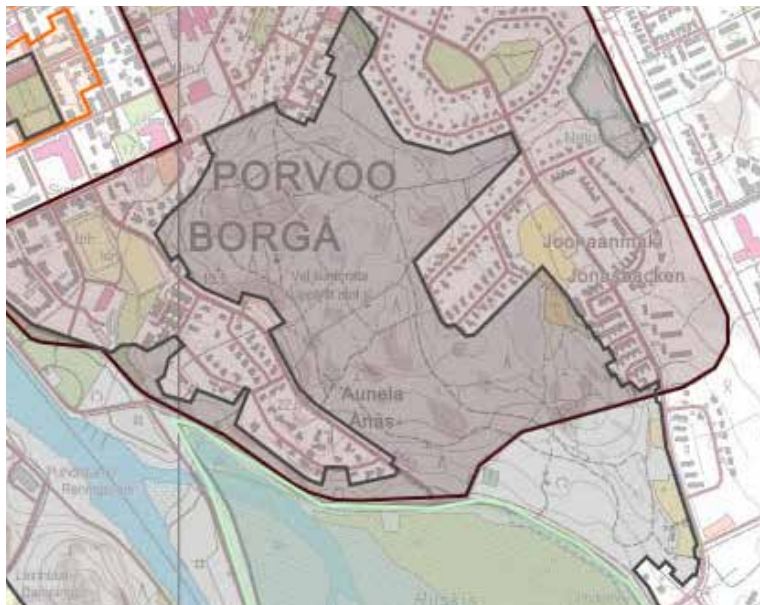




*Runebergs hemmuseum har en arkitektur i empirestil, en inredning i Biedermeierstil, målningar av samtida konstnärer samt en trädgård i gardenesque-stil.*



## 9 Jonasbackens friluftsskog



### Skyddsbeslut och områdesreservationer

Jonasbackens friluftsskog och parkerna i Ånäs strandsluttningar hör till en landskapsmässigt värdefull kulturmiljö. De utgör en del av stadsstrukturen som Borgås gamla stad och empirecentrumet omges av.

### Särskilda värden

Jonasbackens skog är ett mycket populärt friluftsområde. I skogen finns många upplevda naturvärden, eftersom den har vårdats som en varierande mosaikliknande helhet. De gamla murarna, brunnarna, stengärdesgårdarna och dansbanans fundament i skogen och parken i strandzonen berättar om områdets förflutna.

### Utvecklingsmål och användningsbegränsningar

Skogen är ett viktigt rekreationsområde. Nätverket av stigar och nyttjandeformerna utvecklas alltefter frilufts- och rekreationsbehoven, dock med naturvärdena i beaktande.



*I tallskogen på berget fanns det på 1950-talet en dansbana.*

## Mål för skötseln

Utgångspunkten i skogsskötseln är trygg användning av området för rekreationsändamål så att man samtidigt bevarar naturvärdena och spåren efter historisk markanvändning i området. Genom skogsskötseln utvecklas en mosaikliknande växtlighetsstruktur och bevaras strukturer som berättar om kulturarvet synliga. Planen för skogsskötsel från 2010 genomför dessa mål.



*I de lummiga skogskanterna finns stengårdsgårdar som minner om de gamla stadsodlingarna.*



*I bergssänkorna finns små sankmarker.*



*I tallskogen som gallrats växer blåbär.*



## 10 Ruskis strand



### Skyddsbeslut och områdesreservationer

Ruskis naturskyddsområde grundades genom beslut av länsstyrelsen i Nylands län den 25 juni 1945. Ruskis tillhör det nationella skyddsprogrammet för fågelvatten och är en del av Natura 2000-området Borgå åmynning–Stensböle (FI0100074). Ruskis ingår i Finlands nätverk enligt internationella våtmarks-konventionen (s.k. Ramsarkonventionen).

### Särskilda värden

Som en del av Borgå åmynning bildar Ruskis med sitt häckande fågelbestånd ett av Södra Finlands främsta havsviksområden. Det är mycket viktigt även som viloplats under fåglarnas flyttperioder. Tack vare sitt mångsidiga fågelbestånd, sina fågeltorn och sin lättillgänglighet är Ruskis ett populärt utflyktsmål för fågelintresserade och skolor. Det är betydelsefullt på grund av att det har format många Borgå-bors relation till naturen och även med tanke på rekreation.

### Utvecklingsmål och användningsbegränsningar

Rekreativ användningen leds till spångarna och fågeltornen. Spångstigen underhålls. Det är möjligt att bygga ut den till Villa Wilhelmsbergs strand utanför sjukhuset. Vid avloppsledningens pumpstation är det möjligt att bygga en tillgänglig plattform för fågelskådning.

För Ruskis naturskyddsområde gäller fridlysningsbestämmelserna LUO 260 enligt beslut av miljöcentralen i Nyland av den 30 mars 2007. Enligt dem är det förbjudet att vandra i området under perioden mellan den 1 april och den 31 augusti, med undantag för fågeltornen och spångarna som leder till dem.

Betesmarkerna på stranden används som betesmark för boskap.

### Mål för skötseln

I området kring Borgå åmynning iaktas den skötsel- och nyttjandeplan som utarbetats 2007 och godkänts av den dåvarande miljöcentralen i Nyland. Skötselmålet för Ruskis är att bevara det värdefulla fågelvattnet. I detta syfte omvandlas strandängar till betesmark och vattenytor öppnas upp med hjälp av muddring. Tillväxten av det häckande fågelbeståndet kan stödjas genom jakt på småvilt. I landskapsvårdsyften rekommenderas det att man då och då avverkar träd i några utsiktssektorer längs strandvägen och spångarna.



## 11 Villa Wilhelmsberg



### Skyddsbeslut och områdesreservationer

I detaljplanen ingår villatomten i ett kvartersområde för småhus, där byggnadernas och trädgårdens kulturhistoriska särdrag ska bevaras. Enligt detaljplanebestämmelserna ska villans trädgård och det omgivande parkområdet skötas så att deras kulturhistoriska värden och karaktär inte äventyras.

### Särskilda värden

Den privata villabyggnaden är kulturhistoriskt och landskapsmässigt värdefull på Ruskis strand och ett landmärke då man anländer till Borgå vattenvägen.

Huvudbyggnaden, gårdsparken och de gamla gårdsbyggnaderna bildar en fin helhet. Sidobyggnaderna har inga sådana skyddsvärden att de borde bevaras i sin nuvarande skepnad. Trädgården har trädgårdskonstnärliga och kulturhistoriska värden som förknippas med Louis Sparres och Eva Manerheim-Sparres tid vid ingången till 1900-talet. Välbevarade och viktiga trädgårdskonstruktioner är stenmurarna, de stenlagda terrasserna och trapporna, terrassmurarna samt en kruka i gjutjärn som använts för blomplanteringar. Ett särskilt värdefullt inslag i trädgården är bladväggen som klippts av lindar. Även det gamla lövträdsbeståndet och klibbalsängarna är värdefulla. Värdet på klibbalsängarna vid stranden förknippas mer med villaträdgården, landskapet och den kulturpåverkade mångfalden än med fågelskyddsområdets naturvärden. Konstruktionerna av stigarna på stranden och längs klipporna berättar om en kulturhistoriskt intressant villaperiod och berikar strandlandskapet.

I detaljplanen ingår strandremsan i en park, vilket gör att stranden kan användas för allmän rekreation och en spång byggas längs stranden.

### Utvecklingsmål och användningsbegränsningar

Användningen av den privata villatomten har avgjorts genom en detaljplan.

På stranden som ägs av staden kan en friluftstig kring den privata villatomten byggas. Försvunna parkkonstruktioner får återställas. Framför klibbalarna är det bättre att bygga grönområdesförbindelsen som spångar på naturskyddsområdets sida över vassen. Alla bygg- och skötselåtgärder på naturskyddsområdets sida förutsätter en plan och en konsekvensbedömning gällande Natura-områdets naturtyper, som godkänns av Nylands miljöcentral.

### Mål för skötseln

I parkområdet ska man vid skötseln av strandremsan och klippan beakta villans synlighet i landskapet. Bevarandet av de sällsynta kulturbetingade arterna kan stödjas genom att avlägsna en del av det skuggande slyet. Vid hanteringen och förnyelsen av klibbalsängarnas växtlighet ska man särskilt beakta bevarandet av de gamla kulturarterna och klibbalarna samt villans synlighet i landskapet.

## 12 Ekudden



### Skyddsbeslut och områdesreservationer

Ekuddens lund är ett naturskyddsområde på 16,7 hektar (LHO010109) som ägs av Svenska Litteratursällskapet i Finland rf. Det utgör en del av Natura 2000-området Borgå åmynning–Stensböle. Skyddsområdets mest värdefulla del, en lövskog med ekar och skogslindor på cirka fem hektar, ingår i det nationella lundskyddsprogrammet. Det omkringliggande vattenområdet ingår i det nationella skyddsprogrammet för fågelvatten (Fågelvattnet LVO010022 i Stadsfjärden–Stensbölefjärden).

I Ekuddens sluttning mot söder finns en del av fornminnesområdet Stensböle kyrkohemman, som utgör en del av objektet FI.1000272.1000008299 i fornminnesregistret. Nylands miljöcentral godkände skötsel- och nyttjandeplanen för skyddsområdet den 6 oktober 1993.

### Särskilda värden

Ekudden är tack vare sin ovanliga artrikedom ett mycket värdefullt lövskogsområde med ädla lövträd för finländska förhållanden. Det mångskiftande naturområdet med varierande landskap är viktigt med tanke på stadsbornas relation till naturen och rekreation.

### Utvecklingsmålen och användningsbegränsningarna anges i fridlysningsbestämmelserna

I beslutet om att upprätta Ekuddens naturskyddsområde fastställs fridlysningsbestämmelserna för området. De styr och begränsar användningen av området. Användningen av området får försämra naturvärdena. Friluftsidkarna styrs till stigar och spångar som korsar i lunden och den sluttande terrängen och leder till fågeltornet.

### Målen för skötseln anges i skötselplanen som godkänts av länsstyrelsen i Nylands län

Länsstyrelsen i Nylands län godkände skötsel- och nyttjandeplanen för Ekuddens skyddsområde 1993. Målet med skötseln är att bevara den värdefulla lundväxtligheten i området som mångformig och representativ. I synnerhet i de granbevuxna delarna strävar man efter att främja tillväxten och utvecklingen av ädla lövträd och annan lundväxtlighet genom att avlägsna granar.

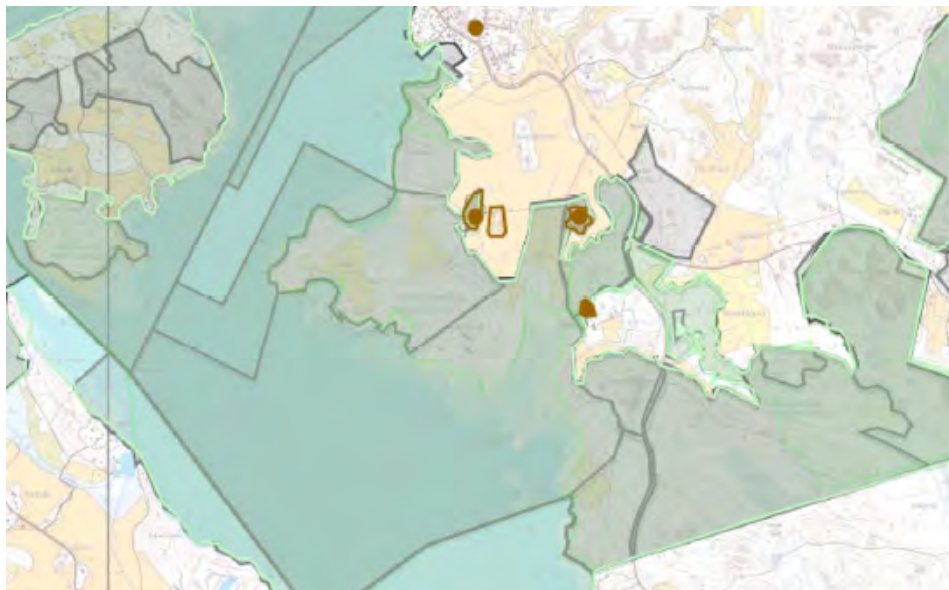


*På de gamla ekarnas stammar och i skogen med ädla träd som är i naturtillstånd lever sällsynta arter.*



*Naturstigen på Ekudden går i en varierande terräng. Från strandhällarna ser man staden bakom vassen i Ruskis.*

## 13 Skyddsområdena i Stensböle



### Skyddsbeslut och områdesreservationer

Stensböle I Ekudden, fridlyst den 25 mars 1992; Stensböle II Kottternäs och Uddas, fridlysta den 28 december 1994; Stensböle III Stensbölefjärden, fridlyst den 1 mars 1996; Stensböle IV, fridlyst den 12 juli 1996; Stensböle V, fridlyst den 30 mars 1998; Stensböle VI, fridlyst den 24 juni 1999, Stensböle VII, fridlyst den 28 oktober 1999; Stensböle klippor, fridlysta den 11 september 2007.

Skyddsområdena ingår i Natura 2000-området Borgå åmynning–Stensböle (Natura-beteckning FI0100074). En del av området Stensböle I Ekudden ingår i det nationella lundskyddsprogrammet, Stensböle III Stensbölefjärden ingår i det nationella skyddsprogrammet för fågelvatten och i Finlands nätverk enligt internationella våtmarkskonventionen (s.k. Ramsarkonventionen). Stensböle V ingår i det nationella skyddsprogrammet för gamla skogar.

Delar av fornminnet FI.1000272.1000008299 ligger på Nationalstadsparkens område. Objekten Stensböle kyrkohemman och Stensböle torp 1695 ligger på åkerholmar.

### Särskilda värden

I Stensböle finns numera vidsträckt och fina områden med gammal skog, där bland annat många stora rovfåglar häckar. Artbeståndet i skyddsområdena är i sin helhet mångsidigt och representativt. Det över 200 hektar stora skyddade vattenområdet i Stensböle är ett av de bästa vattenfågelområdena i hela åmynningen.

### Utvecklingsmålen och användningsbegränsningarna anges i fridlysningsbestämmelserna

Enligt fridlysningsbestämmelserna för skyddsområdena är det förbjudet att bland annat plocka, fånga och skada växter och djur, anordna orienteringstävlingar eller motsvarande tävlingar, göra upp eld, tälta eller i övrigt slå läger eller köra med motorfordon i området. Även olika byggprojekt och lagring av virke, dikesgrävning, skadande av jordmånen eller berggrunden, marktäkt, användning av mark för bete och jordbruk förbjuds i fridlysningsbesluten. Från bestämmelserna kan avvika av en motiverad anledning med tillstånd från Nylands NTM-central.

### Målen för skötseln anges i skötselplanen som miljöcentralen godkänt

För naturskyddsområdena i Borgå åmynning och Stensböle utarbetades en skötsel- och nyttjandeplan 2007 som Nylands miljöcentral godkände. Forststyrelsens naturtjänster i Södra Finland har utarbetat en plan för skötsel och restaurering av markskyddsområdena i Stensböle som specificerades för de privata skyddsområdena 2010 och godkändes av NTM-centralen i Nyland. Markägaren ansvarar för skötseln av området och genomför dessa planer inom ramen för resurserna och aktuella behov. Enligt dessa planer är målet för skötseln att trygga ett häckningsområde och viloplats för arterna i fågeldirek-



tivets bilaga samt för övriga flyttfåglar. Mängden små rovdjur som är skadliga för fåglarna minskas. Naturtyperna i naturdirektivet bevaras och vid behov förbättras deras naturtillstånd, representativitet och betydelse för fåglarna. Strandbetet återupptas och områdets landskapsmässiga särdrag bevaras.

### Bestämmelse som gäller privat område

Allmänheten får röra sig i naturskyddsområdena i Stensböle förutsatt att man följer fridlysningsbestämmelserna. Det är förbjudet att använda motordrivna fordon i terrängen. Under den isfria perioden är det förbjudet att röra sig på vattenområdena närmare än 200 meter från stranden.

I broschyrerna om nationalstadsparken presenteras Stensböle gård inte som en allmän sevärdhet utan omnämns som privat område. Allmänheten vägleds inte till Stensböle gårdscentrum. I planeringen av friluftsleder med mera beaktas kravet på att trygga Stensböle gårds integritet. Svenska litteratursällskapet i Finland rf. har rätt att vid behov ingärda gårdscentrumet för att trygga dess integritet.

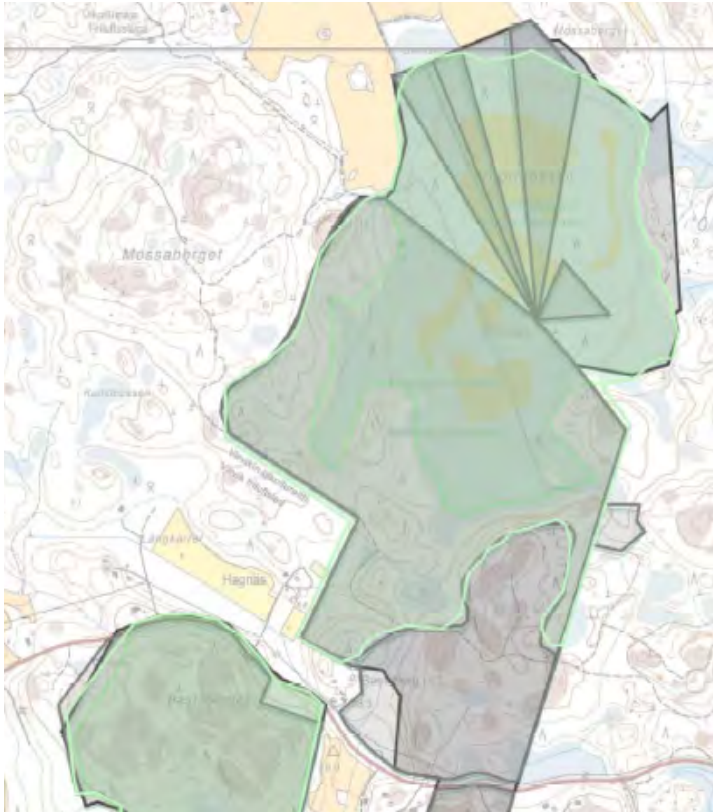


*Av skyddsområdena i Stensböle är en stor del internationellt betydande livsmiljöer för fåglar och en viloplats på flyttsträckan.*



*Akrarna och ängarna i det gamla kulturlandskapet gränsar till gamla skogar.*

## 14 Stormossens högmosse



### Skyddsbeslut och områdesreservationer

Södra delen av Stormossens naturskyddsområde grundades genom beslut av länsstyrelsen i Nylands län den 26 april 1993 LUO 106, naturskyddsområdena i den norra delen grundades genom beslut av länsstyrelsen i Nylands län den 23 september 1998 LUO 550, den 27 november 1998 LUO 501 och den 20 december 1999 LUO 802. Naturskyddsområdet på Stensböle klippor grundades genom beslut av miljöcentralen i Nyland den 11 september 2007 LUO 674.

Stormossens myrområde ingår i det nationella myrskyddsprogrammet. Myren och dess strandzoner utgör en del av Natura 2000-området Borgå åmynning–Stensböle (FI0100074).

### Särskilda värden

Stormossen är en stor högmosse som bevarats i naturtillstånd, vilket är ovanligt med tanke på förhållandena i södra Finland. I myren och kantskogen häckar bland annat stora rovfåglar, såsom ormrör och slaguggla. Även många skogshöns och hjortdjur trivs i området. I de skyddade skogskärren som angränsar till högmossen förekommer många ovanliga växtarter, såsom myskmadra, gullpudra, stinksyska, skogsbingel och skogslind.

### Utvecklingsmålen och användningsbegränsningarna anges i fridlysningsbestämmelserna

Enligt fridlysningsbestämmelserna får man röra sig längs friluftsleden och skidspåret i skyddsområdet. Man får plocka svamp och bär i området. Enligt fridlysningsbestämmelserna är det förbjudet att plocka, fånga eller skada växter och djur, anordna orienteringstävlingar eller motsvarande tävlingar, göra upp eld, tälta eller i övrigt slå läger och köra med motorfordon i området.

### Målen för skötseln anges i skötselplanen som godkänts av NTM-centralen i Nyland

Forststyrelsens naturtjänster i Södra Finland har utarbetat en plan för skötsel och restaurering av markskyddsområdena i Stensböle som specificerades för de privata skyddsområdena 2010 och godkändes av NTM-centralen i Nyland. Markägaren ansvarar för skötseln av området och förverkligar denna plan inom ramen för resurserna och aktuella behov. I denna plan föreslås att de gamla skogsdikena i myrens västra kant däms upp samt att mängden röträd i kantskogarna ökas.





*I kärrets omgivning finns gammal skog och gransumpskog.*





### Skyddsbeslut och områdesreservationer

Det finns två naturskyddsområden på Svinö. Södra uddens skog skyddades genom beslut av länsstyrelsen i Nylands län den 14 december 1990 YMT 1424. I de östra och västra skogsområdena inrättades genom beslut av NTM-centralen i Nyland den 14 november 2013 UUDELY/529/07.01/2013 naturskyddsområden i handlingsprogrammet för skogarnas mångfald i södra Finland (METSÖ).

Det finns totalt cirka 50 hektar skyddade skogar. Södra uddens skyddsskog utgör en del av Natura 2000-området Borgå åmynning–Stensböle. Svinö omringas av ett vattenområde som ägs av staden och som skyddades med stöd av naturvårdslagen 1945. Det utgör en del av Natura 2000-området Borgå åmynning–Stensböle och hör till Finlands nätverk enligt internationella våtmarkskonventionen (s.k. Ramsarkonventionen).

### Särskilda värden

Svinö har höga friluftsvärden och rekreationsvärden. De gamla skogarna är viktiga med tanke på stadsbornas relation till naturen. De gamla villorna är förknippade med kulturhistoriska värden. Betesdjuren berikar landskapet.

De skyddade skogarna med rötträd på Svinö är viktiga med tanke på skyddandet av skogsarter. I skyddsskogarna har bland annat många ovanliga arter av tickor påträffats, och de utgör en tillflyktsort även för många andra arter i gammelskog. Skyddsskogarnas värde ökar i och med deras läge i anslut-



*Skogen i norra delen av Svinö är skyddad. Från fågeltornet öppnar sig en vy mot Ruskis.*

ning till de övriga skyddsområdena i Borgå åmynning och i Stensböle.

### Utvecklingsmål och användningsbegränsningar

Villaomgivningarna är privata. Deras användningssyfte är enligt generalplanen är villa- och fritidsbebyggelse. Ingen allmän väg anläggs till dem.

Cykel- och friluftslederna på Svinö ligger i huvudsak inom rekreationsområdena och grundar sig på befintliga vägar. Lederna kompletteras i första hand genom att rusta upp gamla och oanvända kärrvägar. Användningen av stigavsnitten i skyddsområdena som en del av cykelrutten utreds i samarbete med miljömyndigheten. Målet på lång sikt är att öppna en friluftsled genom Svinö till Kråkö. Byggandet av den kräver en separat utredning och eventuell justering av skyddsbesluten.

Skötselåtgärderna för vassen på Lotsuddens sandstrand, som krävs för att stränderna ska kunna användas för rekreation, och återställande av bryggstranden på den norra stranden kräver att naturskyddsbeslutet eventuellt ses över.

Enligt fridlysningsbestämmelserna för naturskyddsområdena är det förbjudet att plocka, fånga och skada växter och djur, men man får plocka ätliga bär och svampar. Det är förbjudet att anordna orienteringstävlingar eller motsvarande tävlingar, göra upp eld, tälta eller i övrigt slå läger eller köra med motorfordon i området. Även olika byggprojekt och lagring av virke, dikesgrävning, användning av mark för bete och jordbruk, skadande av jordmånen eller berggrunden och marktäkt är förbjudet. Från bestämmelserna kan avvika av en motiverad anledning med tillstånd från Nylands NTM-central.

### Mål för skötseln

På stadens marker strävar man efter att bevara villaomgivningarnas gamla, värdefulla trädbestånd och kulturhistoriska drag på grund av både landskapsmässiga orsaker och naturskyddsorsaker. Vägnätet och viktiga stigar i området hålls framkomliga alltefter deras användning.

Viktiga stadsägda ängs- och åkerområden används i mån av möjlighet för odling eller bete så att de bevaras öppna. De kan även användas för ny slags stadsodling om det finns samarbetspartner och behov. Skogar i rekreationsområdena utvecklas till ljusa skogar med många arter i olika åldrar. Det utarbetas en separat skötselplan för skötseln av rekreationsområdena på Svinö.

De skyddade skogsområdena utvecklas till naturliga urskogar, vars biologiska mångfald ökar ytterligare.



*Högländsboskopen vårdar strandängarna på Svinö.*



### Skyddsbeslut och områdesreservationer

Högst uppe på Kokonberget ligger ett fornminne med namnet Kokonberget, beteckning FI.1000272.612010023. Den omfattar två odaterade stenrösen som kan härstamma från bronsåldern eller den historiska tiden. På platsen fanns fem högar, men högarna på bergets högsta punkt förstördes när skidbacken gjordes högre. Resterna av en luftvärnsställning från andra världskriget har skyddats genom detaljplan som ett kulturhistoriskt värdefullt objekt.

### Särskilda värden

De forntida högarna högst uppe på Kokonberget är värdefulla fornminnen. Även luftvärnsställningen är ett värdefullt krigshistoriskt minnesmärke. Den gamla stenlagda vägen i terrängen kan ha sitt ursprung i äldre krigshistoria och är en värdefull konstruktion som berättar om den tidsmässiga skiktningen. Stenbrotten är spännande och även något farliga platser. De är många i Borgå, så de är inte särskilt värdefulla av människan uppförda markformer ur historisk synvinkel.

Den gamla folkparken är parkhistoriskt värdefull. Dess värden förknippas med det ursprungliga nätverket av stigar, de bevarande byggnaderna och paviljongbyggnaden samt gamla friska träd. Även den ursprungliga parkplanen har bevarats.

Skogarna i Kokon har särskilda värden vad gäller fågelbeståndet, då ett eller två hägersamhällen har funnits där sedan länge, vilket kan anses vara ovanligt så nära stadens centrum. Storkarna som häckar i grantopparna har lidit av det senaste decenniets varma somrar och barkborrarna som leder till att granar dör, men det finns fortfarande storkar som häckar på området. I området har även ovanliga arter av tickor påträffats. Skogarna i Kokon ingår i förlängningen av skogsområdena längs havsstranden, som är skyddade eller används för friluftsliv och rekreation, vilket möjliggör spridningen och bevarandet av skogsarter.

Rekreationsskogarna, friluftslederna och motionsplatserna i Kokon förknippas med många sociala värden. Skogarna är mycket populära för dagligt friluftsliv och naturvistelser. Från utsiktsklippan i den gamla folkparken och högst uppe på slalombacken öppnar sig en utsikt över skärgårdslandskapet och staden. Betydelsen av vidöppna vyer och sikt har minskat med igenväxning.

### Utvecklingsmål och användningsbegränsningar

I rekreationsskogen utvecklas nätverket av friluftsleder och nya verksamhetsmöjligheter alltefter behov med beaktande av naturvärdena. Vid planeringen av en eventuell terrängcykelled utnyttjas i första hand det befintliga nätverket av stigar. Säkerheten beaktas i synnerhet vid korsningar av cykelleder och andra friluftsleder. Skogsområdet är stort, så nya verksamheter kan placeras i områden med lägre naturvärden.

Området med skidcentrumets servicebyggnader ingår inte i nationalstadsparken, det gör däremot den öppna backen. I utvecklingen av dess användning ska de landskapsmässiga faktorerna och naturvärdena beaktas.

Friluftsbadets område kan utvecklas vid behov och med beaktande av begränsningarna i grundvattenbestämmelserna.



För den historiska parken ska man utarbeta en restaurerings- och skötselplan som bygger på inventering och en historisk utredning. Det är förbjudet att i den historiska folkparken placera verksamhet eller sådana evenemang som kräver eller orsakar avsevärda ändringar i den gamla parkens bevarade särdrag, i paviljongen eller trädbeståndet. Den historiska folkparken ska fredas från fordonstrafik.

#### Mål för skötseln

Målet för skötseln i den historiska folkparken i Kokon är att bevara de historiska temana och särdragen i parken. Utsiktarna från utsiktsplatserna ska hållas öppna, och igenväxta viktiga siktlinjer öppnas upp vid behov. På stranden hejdas utspridningen av vass och några siktlinjer hålls öppna mot havet eller ån. Området kring den gamla badplatsen kan sättas i stånd som rekreationsstrand. Friluftskogarna sköts naturligt genom att betona naturvärdena och enligt principen för kontinuerlig odling.



*Strövområdena i Kokon och pisterna i skidbacken är viktiga rekreationsområden. De formar en bakgrund för stadslandskapet.*



*Lindallén och paviljongen i folkparken i Kokon härstammar från 1800-talets slut.*



*Kokon siminrättning är ett före detta grustag.*

## 17 Uddas strand



### Skyddsbeslut och områdesreservationer

Det finns inga skyddade eller fridlysta objekt i Uddas. Bostadstomterna i byn hör inte till nationalstadsparken.

### Särskilda värden

Längs Uddas byväg finns en viktig huvudfriluftsled. Byns strand och hamn är socialt betydelsefulla för byborna.

### Utvecklingsmål och användningsbegränsningar

Stranden är ett rekreationsområde, i vars användning den mjuka jordmånens och de tidvisa översvämningarna ska beaktas. Huvudfriluftsleden ligger vid Uddasvägen.

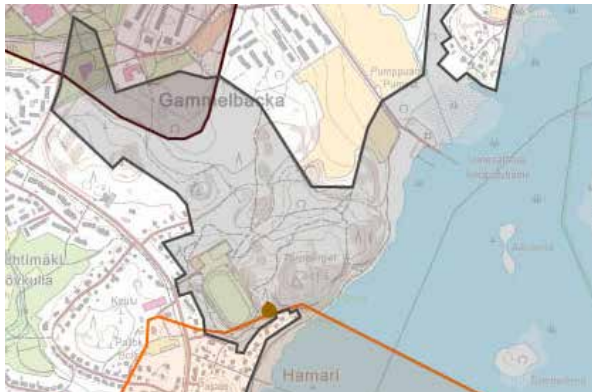
### Mål för skötseln

Målet med skötseln är att man i grönområdet på stranden bevarar den halvöppna ängen, som är värdefull för fågelbeståndet, samt utsikten från cykelvägen mot vattenområdet.



*På stranden i Uddas finns vassruggar, ängar och skogsdungar samt en båthamn.*

## 18 Gammelbackas parkskog



### Skyddsbeslut och områdesreservationer

En liten del av området ingår i kulturmiljön av landskapsmässigt intresse i förorten med höghus i Gammelbacka. I fornminnesregistret finns ett odaterat objekt med namnet Utsiktsberget–Tornberget, beteckning FI.1000272.613010046. I det ingår några odaterade stenrösen och stenläggningar bredvid idrottsplanen samt i Tornbergets södersluttning två stenrösen, troligtvis från bronsåldern.

### Särskilda värden

Gammelbacka skog är ett populärt friluftsområde. Det erbjuder goda förutsättningar för rekreationsanvändning och ovanliga naturupplevelser. Herrgårdsparkens bevarade drag, de gamla träden, landskapsparkens flora och stignätets underlag är kulturhistoriskt värdefulla. Bäckas torps tidigare ängar, gränder och bäck är kulturhistoriskt värdefulla, även om dess drag och ljuskrävande artbestånd har minskat på grund av igenväxning. Tornbergets fornlämningar berättar om området forntida bebyggelse, även om de är svåridentifierade och delvis förstörda. Tornberget är en viktig utsiktsplats.

De mest värdefulla naturobjekten i Gammelbacka skog är det skogskärrartade området i den östra sydöstra delen av tjärnen, klibbalsvåtmarken vid stranden och trädbeståndet i den gamla parkskogen. I grankärret bor bland annat den mindre flugsnapparens som hör till gammelskogens arter. Rikligt med biologisk mångfald finns även på Bäckas torps äng, den torra ängen och i de rötskadade träden i lönngränden som är i dåligt skick. Tornbergets hällebergsängar har ett rikt artbestånd och där växer även gamla kulturspridda arter.

Bäcken i Gammelbacka och bäcken som går förbi Bäckas är betydelsefulla med tanke på naturens mångfald. Istandsättning av bäcken i Gammelbacka till en öringbäck ökar dess naturvärde och sociala betydelse.

### Utvecklingsmål och användningsbegränsningar

Gammelbacka parkskog är ett rekreationsområde. För området med den gamla parkskogen, parken i engelsk stil och trädgården ska en parkhistorisk utredning utarbetas. En inventering av de bevarade konstruktionerna, stigunderlagen och det gamla trädbeståndet ska göras innan några planer upprättas för området. I områdena ordnas ingen verksamhet och inga evenemang som förutsätter ändringar i den gamla trädgårdens eller parkskogens bevarade drag eller trädbestånd.

Även gång- och cykeltrafikförbindelsen från Gammelbacka till Hammars idrottsplan placeras i huvudsak längs befintliga gångar och kan belysas. Nätverket av stigar som reserverats för olika motionsformer utvecklas i första hand genom att återställa de gamla igenväxta parkgångarna. I de unga skogsdungarna kan nya rekreationsformer i skogen placeras. I områdena med högst naturvärde placeras inga nya stigar och ingen ny verksamhet.



## Mål för skötseln

I Gammelbacka gårds gamla trädgård och landskapsparken är målet med skötseln att värna om de kulturhistoriskt värdefulla dragen och eventuellt återställa vissa drag som försvunnit. För den historiska parken ska man göra upp en skötselplan som bygger på en inventering. I den ska man dessutom avgöra skötseln av den gamla parkens främmande arter som bevarats som kulturarv och hur deras spridning kan begränsas.

Den före detta parkskogens och de övriga skogarnas strukturella mångfald och skiktning ökas så småningom, så att trädbeståndet blir mindre sårbar mot stormar och skadeinsekter. I skogsområden med högt naturvärde är målet med skötseln att bevara och öka naturvärdena samt att stegvis omvandla den enhetliga granskogen till blandskog. Mängden rötträd kan ökas i synnerhet vid naturobjekten. I viktiga områden strävar man efter att bevara stående rötträd med tanke på naturens mångfald, men längs stigarna betonas säkerheten för parkens användare.

På Bäckas tidigare ängar och åkerområden strävar man efter att återställa öppna utrymmen och stödja naturens mångfald. Målet är att öppna och underhålla utsikter och utsiktslinjer mot havet från strandstråket, Bäckas klippor och rekreationsstranden.



*Rekreativstranden vid Bäckas är en naturlig sandstrand längs med strandrutten i Hammars.*



*På de före detta odlingarna växer unga skogar och i kanten av skogarna gamla tallar. Här rötter tickar tallen redan.*



*I herrgårdens före detta gårdsområde växer fortfarande kulturväxter och ädelträd som förr i tiden var formbeskurna.*

## 19 Stranden vid Hammars by



### Skyddsbeslut och områdesreservationer

Hammars bostadsområde ingår i en kulturmiljö av riksintresse RKY.

### Särskilda värden

Hammars tätbebyggda arbetarbostadsområde, som väl bevarat sin ursprungliga karaktär, är ett representativt exempel på de bostadsområden som uppstod under ångsågarnas tid. Den livliga Hammars hamn med sina bryggor och tjänster är öppen för alla och ett viktigt båtcentrum och en hemmahamn. Med tanke på rekreationsanvändning är de mest värdefulla objekten några stränder med hårbotten, varifrån man kommer till vattenbrynet. Ängarna på strandzonen har varit viktiga med tanke på den biologiska mångfalden, men artrikedomen har utarmats i takt med byggande och uppkomsten av vassruggar. I marken kan det finnas kvar frön som spridits med gammal bosättning och från naturliga växter på havsstrandsängar.

### Utvecklingsmål och användningsbegränsningar

Stränderna som planlagts som parker i Hammars utvecklas som öppna rekreationsstränder. Båtvarvet och hamnområdena utvecklas som småbåtshamnar. Avsikten är att återställa en liten rekreationsstrand på sandstranden bredvid Örnshamn och Hammars där man bevarar eller återställer förbindelsen till det öppna strandvattnet.

Strandstråket byggs ut från Hammars till Haiko. I det första skedet rustar man upp de nuvarande friluftslederna från hörnet av Skogsstigen via Örnshamn till friluftsleden i Telegrafbergets norra sluttning. Det mera långsiktiga målet är att öppna en friluftsled via Mohikanstigen på Telegrafbergets södra sluttning till Haikovägen. Byggandet av den kräver en separat utredning och eventuell justering av skyddsbeslutet. Utbyggnad av strandstråket kan undersökas också i samband med detaljplanearbetet.

Tryckavloppet på havsstranden måste tas i beaktande i alla grönanläggningar samt vid utvecklingen av hamnområdena.

### Mål för skötseln

Havsutsikterna som öppnas från strandstråket ska hållas öppna. De frodiga strandängarna bevaras öppna i mån av möjlighet, alltefter behov som gräsbevuxna eller naturliga strandängar i samarbete med invånarna i området. I strandparkerna kan naturenliga ängar och ett traditionellt utseende återställas. Sandstranden bredvid Örnshamn och Hammars ska skötas i samarbete med invånarna som öppna, naturliga rekreationsstränder och genom att begränsa uppkomsten av vassruggar.



*Sjöleden till skärgården, stränderna, vassruggarna och spelplanerna i Hammars syns till Tornberget.*



## 20 Sågholmen



### Skyddsbeslut och områdesreservationer

Det finns inga naturskyddsområden på Sågholmen. På östra sidan av öarna går gränsen till Natura 2000-området Borgå åmynning–Stensböle. Haikofjärden väster om Sågholmen är ett viktigt vattenområde för fågelbeståndet. Den hör till Finlands nätverk enligt den internationella våtmarkskonventionen (s.k. Ramsarkonventionen). Platsen för Borgå ångsåg är en byggd kulturmiljö av riksintresse.

### Särskilda värden

Sågholmen i Borgå var på sin tid plats för en viktig ångsåg. Fasta rester som bevarats i terrängen är endast några byggnadsgrunder, grundkonstruktioner från virkestransportvägarna och träpålar som stöder de konstgjorda stränderna. Området är övergivet och i vilt tillstånd. Sågholmens värde minskar väsentligt av att jordmånen är förorenad, pålarna i dåligt skick och att området drabbas ofta av översvämningar.

### Utvecklingsmål och användningsbegränsningar

På grund av de förorenade markerna och det dåliga skicket på pålarna i stränderna är området inte säkert och verksamhet kan därför inte placeras dit. Översvämningsrisken och de förorenade markerna på öarna och i deras omgivning på havsbotten begränsar områdets utvecklingsmöjligheter. På ön ska man inte plocka svamp eftersom skadliga ämnen kan samlas i svamparna. De förorenade markerna ska utredas innan man kan planera verksamheter i området.

### Mål för skötseln

Sågholmens täta, unga trädbestånd och strandbuskarna kan gallras på sina ställen, så att man kan göra utflykter på stranden och paddla kanot i kanalen.



*Sågholmens strandbanker och i vassruggen häckar fåglar*



*På Sågholmen finns det kvar en del strukturer från industritiden i marken och en stor del av marken är förorenad.*



## 21 Telegrafbergets naturskyddsområde



### Skyddsbeslut och områdesreservationer

Telegrafbergets naturskyddsområde grundades den 14 oktober 1961 genom beslut av länsstyrelsen i Nylands län (nr 6756) på aktiebolaget August Eklöfs mark som ett privat naturskyddsområde. Länsstyrelsen i Nylands län fattade den 10 november 1986 (nr 5434) ett undantagsbeslut för skyddsområdet, enligt vilket Borgå landskommun fick bygga en friluftsled i områdets västra kant.

### Särskilda värden

Telegrafbergets natur har fått utvecklas i fred efter inrättandet av skyddsområdet, med följden att skogen där är i ett slags naturtillstånd. Lindförekomsterna vid bergsfötterna har avtagit i takt med att grandungen har vuxit. Antalet enskilda urgamla furor högst upp på klipporna har minskat eftersom granen har spridit sig. Det har börjat uppstå rötträäd i olika åldrar i området, vilket ökar mångfalden av skogsarter som är beroende av rötträden. Skyddsområdets omfattning ökar skogsarternas möjligheter att klara sig.

Telegrafbergets kulturhistoriska värden förknippas med trapporna som byggts på dess sluttningar, figurerna som hackats in i bergen samt Albert Edelfelts landskapsmålning, vars vy man fortfarande kan känna igen i viss mån. Man kan inte längre urskilja de lummiga tallarna högst uppe på berget.

Området har höga friluftsvärden och rekreative värden. Man kan njuta av lugnet i naturen där. Bergets topp är en av Borgås vackraste utsiktsplatser, varifrån ett landskap öppnar sig mot havet och skärgården.

### Utvecklingsmål och användningsbegränsningar

Enligt fridlysningsbestämmelserna för skyddsområdet är det förbjudet att bland annat plocka, fånga och skada växter eller djur, inleda olika bygg- och vägprojekt, skada jordmånen eller berggrunden, använda marken för bete, göra upp eld eller agera så att områdets natur skadas. Skogsvård är enligt fridlysningsbeslutet tillåten i en del av skyddsområdet.



*Trappan till Telegrafberget är i mycket dåligt skick och skogen på kanten har blivit en tät granskog.*

Avsikten är att bygga ut strandstråket från Hammars till Haiko på Telegrafbergets södra sluttning mellan Mohikanstigen och Örnshamnsvägen. Placeringsplatsen undersöks som ruttplan eller i samband med detaljplaneringen av strandslutningen. Det kan förutsätta en ändring av naturskyddsbeslutet eller ett undantagsbeslut.

### Mål för skötseln

I ansökan och beslutet konstateras att trädbeståndet på Telegrafberget ska skötas ”med beaktande av forstliga synpunkter”. Man låter största delen av skogarna på Telegrafberget utvecklas till naturliga urskogar. Bevarandet av skogslindarna vid bergsfötterna kan främjas genom att ta bort granar. På bergstoppen och längs den gamla trappstigen sköts trädbeståndet av landskapsorsaker så att några utsiktssektorer mot havet hålls öppna och enskilda tallar utvecklas till karakteristiska, livskraftiga lum-miga tallar.

De gamla granittrapporna som leder till Telegrafberget kan rustas upp genom att bevara patinan. Några befintliga skogsstigar kan hållas öppna och märkas ut. På grund av rekreationsanvändningen avlägsnas farliga träd i dåligt skick längs friluftsleden, huvudstigarna och den historiska parkstigen. Stammarna lämnas liggande kvar i skogen.

Det rekommenderas att figurerna som hackats in i berget bevaras synliga och fria från förna och mos-sa.



*På den övre sluttningen finns berömda martallar bevarade.*



*Somrig vy från Telegrafberget över havslandskapet.*

## 22 Haiko gård



### Skyddsbeslut och områdesreservationer

Haiko gård och den omgivande historiska parken är en kulturmiljö av riksintresse. På området finns fyra fornlämningsområden (fornlämning reg.nr 1000008278 och 1000023662) och fyra konstruktioner som definierats som kulturarvsobjekt (fornlämning reg.nr 1000023666, 1000023667, 1000023665 och 1000023664). Enligt detaljplanebestämmelserna ska områdets kulturhistoriska värden och den parkliknande omgivningens särdrag bevaras. Den gamla gården med sidobyggnad, fornminnena och de historiska stenkonstruktionerna ska bevaras.

### Särskilda värden

Hotellet har kulturhistorisk betydelse som Finlands äldsta herrgårdshotell. Gården, som planerades år 1911 av Armas Lindgren, är byggnadshistoriskt värdefull. Den gamla sidobyggnaden är lokalt värdefull ur arkitektonisk synpunkt. Gårdsparken är kulturhistoriskt och parkhistoriskt värdefull.

### Skötselrekommendationer

Markägaren, Hotell Haiko gård, ansvarar för skötseln av området. Målet med skötseln är enligt detaljplanebestämmelserna att bevara den gamla landskapsparkens kulturhistoriska särdrag och värden.

### Bestämmelse som gäller privat område

Nationalstadsparken inom Haiko gårds område ändrar eller begränsar inte gårdens affärsverksamhet i området. Haiko gårds område är privat och får inte beträdas fritt. I gårdsområdet kan man vid behov ändra planteringarna, spelplanerna, broarna och andra parkkonstruktioner, strandlinjen, bryggorna och badstranden.



*Haiko gårds herrgårdsbyggnad ritades redan på 1920-talet.*



## 23 Albert Edelfelts ateljé



### Skyddsbeslut och områdesreservationer

I detaljplanen har ateljén betecknats som ett objekt som ska bevaras. Den hör till en landskapsmässigt värdefull kulturmiljö.

### Särskilda värden

Ateljéns värde ligger i dess äkthet. Insidan av ateljén har bevarats i sin nästintill ursprungliga anspråkslösa form. Inredningen ger en god bild av den berömda konstnärens arbetsplats på somrarna i slutet av 1800-talet. Det ursprungliga landskapet omkring ateljén representeras idag endast av den karga bergsterrängen, tallskogen samt havet som syns mellan stammarna. I övrigt har den byggda omgivningen och kulturlandskapet förändrats helt. Det är fint att ateljén fungerar som museum och att allmänheten kan besöka den.

### Utvecklingsmål och användningsbegränsningar

Museifastigheten är i privat ägo och används som museum i enlighet med detaljplanen.

### Skötselrekommendationer

I miljöskötseln rekommenderas att utsikten från ateljén mot havet bevaras. Vid utvecklingen av miljöbilden kan man sträva efter det ursprungliga uttrycket. De nya byggnadernas synlighet och dominerande ställning i omgivningen kan minskas genom att plantera tallar tillräckligt glest. Då tallen har tillräckligt med plats att växa, förblir de nedre grenarna livskraftiga och täcker utsikten.



*Det lilla ateljémuseet är granne med skolan.*

## 24 Björkholms lotsstation



### Skyddsbeslut och områdesreservationer

Björkholms lotsstation är en del av skärgårdens kulturmiljö av riksintresse. Enligt detaljplanebestämmelserna ska byggnaderna och gården i samband med ändringsarbeten renoveras så att de kulturhistoriska värdena bevaras och de historiska särdragen återställs. De gamla byggnaderna ska bevaras.

Vassruggarna kring stationen och Haikofjärden väster om Sågholmen bildar ett viktigt vattenområde för fågelbeståndet. Det hör till Finlands nätverk enligt internationella våtmarkskonventionen (s.k. Ramsarkonventionen).

### Särskilda värden

Björkholms lotsstation är den bäst bevarade lotsstationen på södra kusten. Den är ett byggnadshistoriskt betydelsefullt minnesmärke över sjöfartshistorien. Värdena förknippas med lotsstationens och sidobyggnadens välbevarade utseende och den delvis bevarade fasta inredningen. Lotsstationens landskapsmässiga betydelse är idag liten, eftersom den lilla ön ligger mitt i vassen och är i huvudsak täckt av träd. De landskapsmässiga värdena kan återställas genom landskapsskötsel.

### Utvecklingsmål och användningsbegränsningar

Skäret och lotsstationen är statsägda. Lotsstationen och gårdsplanen lämpar sig för semesterboende. Gårdsplanen är privat område och stängt för allmänheten. Den steniga stranden har planlagts som rekreationsområde och lämpar sig för friluftsbruk och som rekreationsstrand.

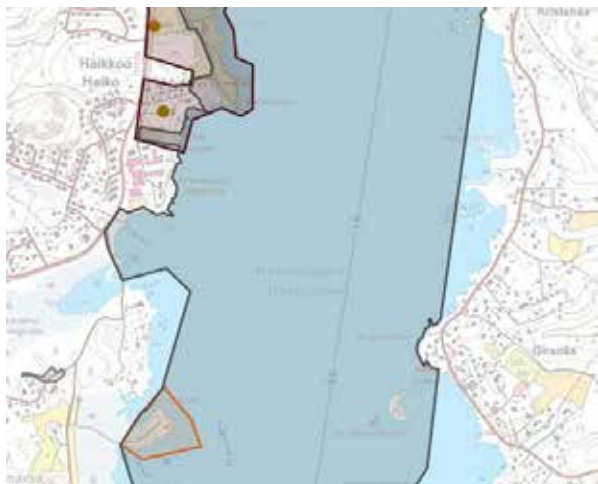
### Skötselrekommendationer och-mål

Rekommendationen är att landskapsvården ska återställa lotsstationens landskapsmässigt framträdande plats. På rekreationsstranden är målet med skötseln att bevara strandens öppenhet.



*Lotsstationen med snickarglädje har fått bevara sitt ursprungliga utseende.*

## 25 Haikofjärden och Barlastholmen



### Skyddsbeslut och områdesreservationer

Yttre Barlastholmen anvisas som skyddsområde i delgeneralplanen. NTM-centralen i Nyland har fattat beslut om en 100–200 meter bred fiskeled i Haikofjärden. Den börjar vid Borgå åmynning och sträcker sig till Svartbäcksfjärden och Orrbyfjärden. Avsikten med fiskeleden är att vandringsfiskar ska kunna stiga upp i Borgå å. Det är förbjudet att fiska med nät i fiskeleden. En stor del av Haikofjärden är dessutom ett fredningsområde beslutat av Borgånejdens fiskeområde. Haikofjärden är ett viktigt vattenområde för fågelbeståndet. Den hör till Finlands nätverk enligt internationella våtmarkskonventionen (s.k. Ramsarkonventionen).

### Särskilda värden

Yttre och Lilla Barlastholmen är kulturhistoriskt betydelsefulla barlastöar, som i Finland finns endast utanför ett fåtal hamnstäder.

Haikofjärden är ett internationellt viktigt fågelområde. Vattenområdet passar utmärkt för fiske, då man beaktar begräsningarna och fridlysningsdistriktet.

### Utvecklingsmål och användningsbegränsningar

Lilla Barlastholmen kan användas för rekreation som inte minskar livsvillkoren för barlastväxterna. Yttre Barlastholmen är naturskyddsområde. I vattenområdet gäller fiskebegränsningar, med vilka man strävar efter att trygga och vårda områdets fiskbestånd.

### Mål för skötseln

På öarna är målet att trygga bevarandet av den återstående barlastväxtligheten. I havsområdet är målet att bevara Haikofjärdens livskraftiga fiskbestånd och göra det möjligt för vandringsfiskar att stiga upp i Borgå å.



*På Barlastholmen växer ännu några sällsynta växter.*



## 26 Rekreatiomsområdena på Furuholmen och Stornäsudden



### Skyddsbeslut och områdesreservationer

Områdena omfattas inte av några skyddsbeslut.

### Särskilda värden

Furuholmen och Stornäsudden representerar den maritima naturmiljön i Borgås inre skärgård. Stränderna är öppna för alla.

### Utvecklingsmål och användningsbegränsningar

Områdena är rekreatiomsområden. De är lämpliga för dagsutflykter och man kan även tälta där.

### Skötselrekommendationer

Föreningen Nylands friluftsområden rf äger området och sköter det så att det betjänar frilufts- och rekreativ användning. Vid skötseln av naturen rekommenderas att naturens mångfald främjas.



*Furuholmens norra brygga är populär.*



*Det är lätt att ta i land på Furuholmen.*

