

I rapporten presenteras resultaten av utredningen om flygekorrar i delgeneralplaneområdet i Fagersta, Vålx, Grännäs och Gäddrag våren 2018. Flygekorren (*Pteromys volans*) är en art som nämns i bilaga IV till EU:s habitatdirektiv och enligt 49 § i naturvårdslagen är det förbjudet att förstöra och försämma platser där individer av de djurarter som nämns i denna bilaga förökar sig och rastar. Förekomsten av arten inventerades genom att söka efterlämningar i livsmiljöer som ansågs vara lämpliga. Kartläggningen avgränsades till den nuvarande bosättningens närområden där byggandet i en nära framtid är mest sannolikt. Stadsplaneringsenheten i Borgå stad beställde arbetet.

## Innehållsförteckning

1 Metoder.....	2
2 Inventeringsobjekt.....	2
2.1 Beskrivning av objekten.....	2
3 Resultaten.....	8
Källhänvisningar.....	8



Bild 1. Inventeringsobjekten i flygekorrutredningen. Baskarta: Lantmäteriverkets grundkarta raster 1:10 000, 4/2018 (öppen data)

## 1 Metoder

Kartläggningen gjordes genom att söka flygekorrens spillning i skogsdungar som bedömdes vara lämpliga för arten. Med hjälp av stora samlingar av spillning och särdrag av den omgivande skogen kan man avgränsa platser där flygekorren förökar sig och rastar. Enligt 49 § i naturvårdslagen är det förbjudet att försämra och förstöra dessa platser. Man sökte spillningar närmast vid robusta trädindivider, huvudsakligen aspar och granar. Flygekorrens viktiga gömställen och förvaringsplatser för näring i vintertid finns vanligast i hålen i robusta aspar och i skyddet av stora granar, ofta i ekorrbon (Nieminen 2017). I fråga om honor fungerar dessa också vanligen som bon under fortplantningstider (Nieminen 2017). I objekten undersökte man ändå inte närmare förekomsten av hackspethål och ekorrbon.

Kartläggningen gjordes 25–28.4.2018. Tidpunkten för inventeringen förlades så, att spillningarna som samlats på vintern och våren inte hade hunnit förmultna till osynlighet. Den sista snön smälte på skuggiga ställen cirka en vecka innan kartläggningen började.

## 2 Inventeringsobjekt

Inventeringsobjekten valdes utifrån biotopundersökningen (Salminen & Borgå stad 2018) som utfördes år 2017. Potentiella centrala livsmiljöer för flygekorren som skulle inventeras ansågs vara bevuxna blandskogar med gran och lövträd, särskilt asp. Beträffande objekten gjordes det anteckningar om livsmiljöns viktigaste särdrag, såsom växtplats, förhållanden mellan trädarter och trädbeståndets åldersstruktur. Utifrån uppgifterna har man nedan bedömt platsens lämplighet till en plats där flygekorren kan föröka sig och rasta. I lämplighetsbedömningen har man inte beaktat objektets koppling till flygekorrens eventuella vidare livsmiljöer till vilka hör bl.a. rörelserutten mellan områden som den använder i olika skeden av sin livscykel. Allmänt taget finns det på Vålaxvägens norra sida ganska mycket platser som lämpar sig för flygekorrens rörelse.

Objektets lämplighet för områden där flygekorren kan föröka sig och rasta har i objektbeskrivningar angetts med följande klassificering:

- olämplig = robusta lövträd saknas eller är mycket få eller skogen har avverkats så, att den är för gles
- dålig = barrträddominerad, i objektet växer det några stora lövträd, robusta aspar saknas eller är mycket få, eller lövträddominerad, bevuxen men robusta aspar saknas
- måttlig = barrträddominerad, i skogen finns det också robusta lövträd, i glesare omfattning finns det också aspar, eller lövträddominerad, bland dem finns det också robusta aspar
- bra = blandskog i föryngringsåldern eller äldre blandskog med många robusta aspar och granar

### 2.1 Beskrivning av objekten

#### 1. Utterbäckens bäckdal

Lövträddominerad lund vid bäckens nedre lopp på båda sidor av Vålaxvägen. Trädbeståndet är ganska glest. Det finns många gamla klubbalar, några mycket stora granar, robusta aspar finns bara i den västligaste delen.

Lämplighet: måttlig

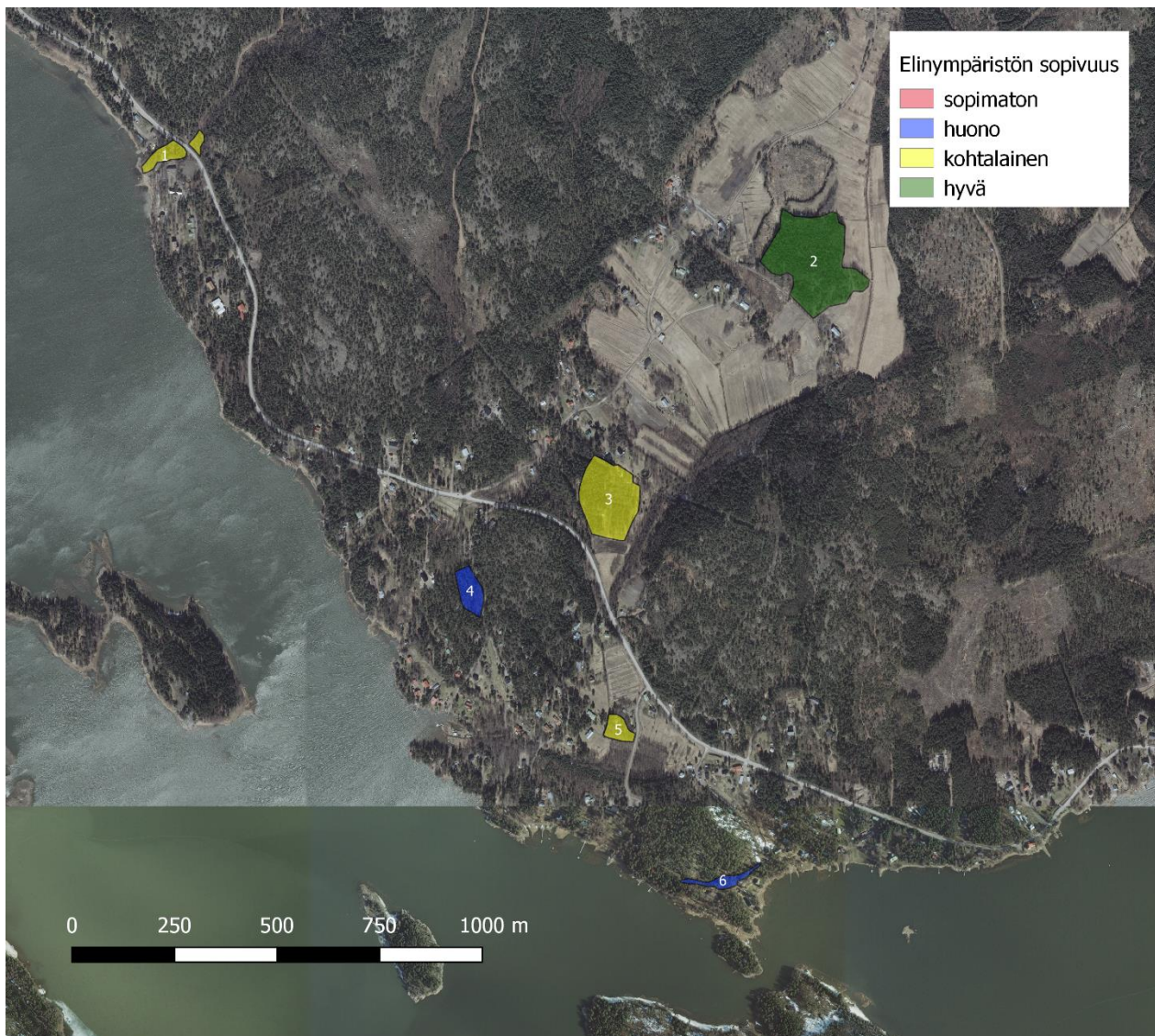


Bild 2. Avgränsningar i inventeringsobjekten i Fagersta och lämpligheten för en central livsmiljö för flygekorre. Lantmäteriverkets Ortoflygfoto, 4/2018 (öppen data).

## 2. Skogen i Karken

Ett litet område med gammal skog huvudsakligen omgivet av åkrar. Östra delen gles bevuxen, gles, den övriga delen är gammal blandskog med många murknande träd. Det finns många robusta aspar på nästan hela området.

Lämplighet: bra

## 3. Skogsdungen norr om Vålxvägen

Västra delen består av gammal grandominerad frisk moskog, i norr längs ellinjen finns det lund med flera stora klibbalar. I den nordöstra delen finns det en planterad grandunge, bland dem finns det robusta lövträd, lite asp. Den östra delen är ett lövträddominerat, halvöppet område som dels har det utvecklats på en f.d. åker eller äng, bland dem ett tiotal bevuxna aspar. Väster om det inventerade området finns det en gammal grandunge som nästan helt består av ett enda trädslag.

Lämplighet: måttlig

#### 4. Skogsdungen väster om Lillviksvägen

Yngre grandunge i lunden och den lundartade-friska moskogen. Bland dem finns det lite större björkar, klibbal och tall, bara en stor asp.

Lämplighet: dålig

#### 5. Lunden vid Öviksvägen

Mindre lundområde väster om Öviksvägen. Huvudsakligen frisk lövträddominerad lund. Många robusta vårtbjörkar och aspar, bara en stor gran.

Lämplighet: måttlig

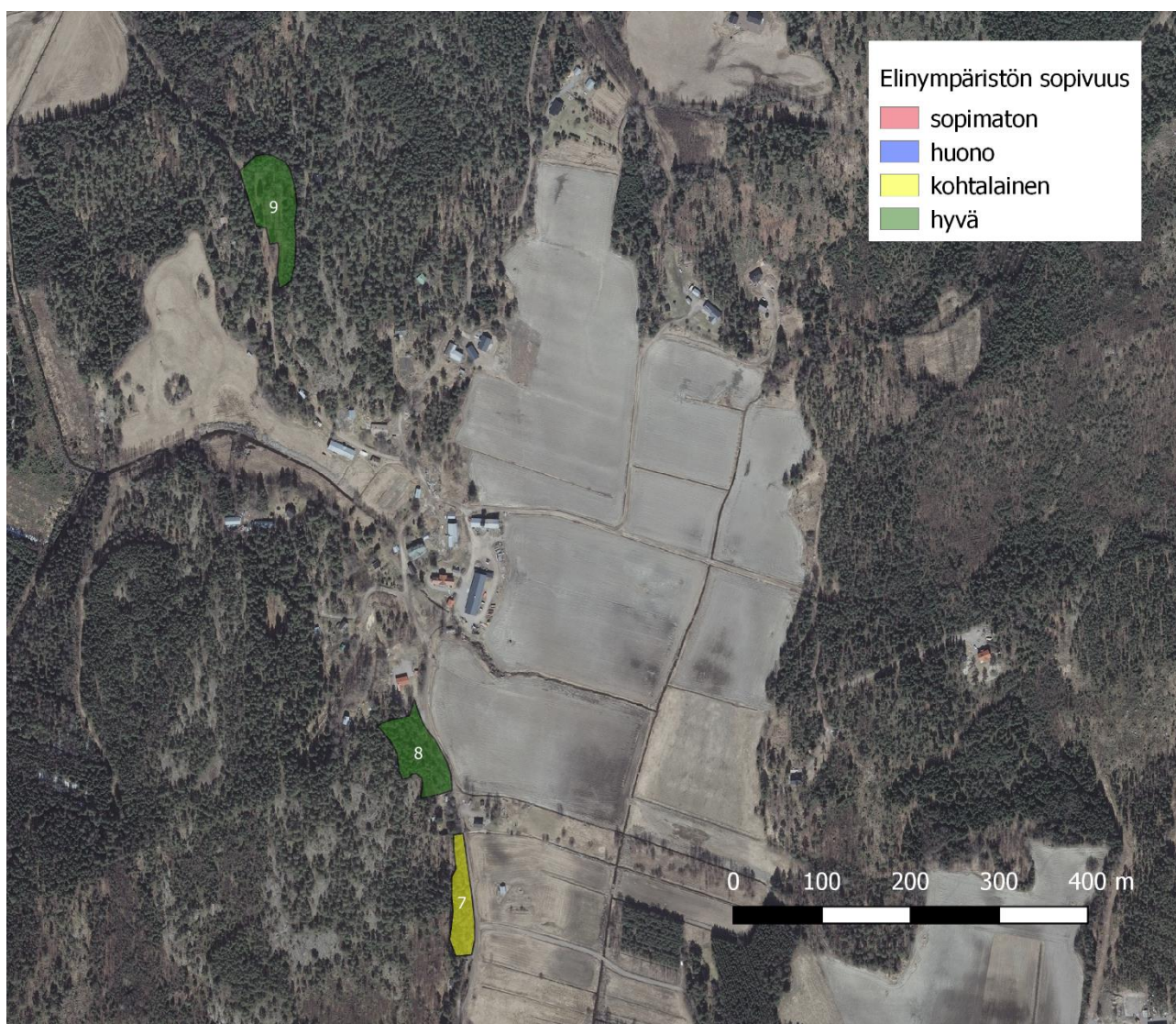


Bild 3. Avgränsningar i inventeringsobjektet i Vålox och lämpligheten för en central livsmiljö för flygekorre. Lantmäteriverkets Ortoflygfoto, 4/2018 (öppen data).

#### 6. Öviksbergets södra sluttning

En smal remsa barrträddominerad frisk–lundartad moskog och lund på bergets södra kant. Bland dem finns det stora björkar, några bevuxna aspar.

Lämplighet: dålig

#### 7. Södra skogsdungen i Galtdavabergets östra sluttning

Bevuxen grandominerad blandskog som huvudsakligen är frisk mo och som begränsar sig till vägen mot Vålox Övre by. Av lövträd finns det ganska mycket björk, ställvis vid vägen finns det också sälgar och bevuxna aspar.

Lämplighet: måttlig

#### 8. Norra skogsdungen i Galtdavabergets östra sluttning

Gammal blandskog som begränsar sig till vägen mot Vålox Övre by och skiftar från frisk moskog till lund. Många gamla granar och björkar, särskilt i närheten av vägen finns det också ganska mycket stora aspar, dessutom tall, sälg och rönn.

Lämplighet: bra

#### 9. Skogsdungen vid västra vägskälet i Vålox Övre by

Delvis lund med glest bevuxen blandskog som har utvecklats på en gammal åker eller äng, delvis en tätare bevuxen skogsdunge med frisk botten under berget. Robust asp växer mycket på båda delar. Dessutom finns det ganska mycket gamla granar, björkar och sälgar.

Lämplighet: bra

#### 10. Den södra skogsdungen vid bäcken i Gäddrag

Grandunge med frisk botten som nästan är i förnyringensåldern i omgivningen av bäcken. I grandungen finns det lite bevuxna björkar, bara några aspar.

Lämplighet: dålig

#### 11. Grandungen öster om Tirmovägen

Främst gammal grandunge med frisk botten. I vägkanten finns det lite bevuxna aspar. Den gamla grandungen fortsätter öster om det avgränsade området till havsstranden men aspen saknas på detta område.

Lämplighet: dålig

#### 12. Skogsdungen på Fagerviksvägen

I objektet har det under vintern gjorts gallringshuggningar. Det bevuxna trädbeståndet består enbart av barrträd.

Lämplighet: olämplig

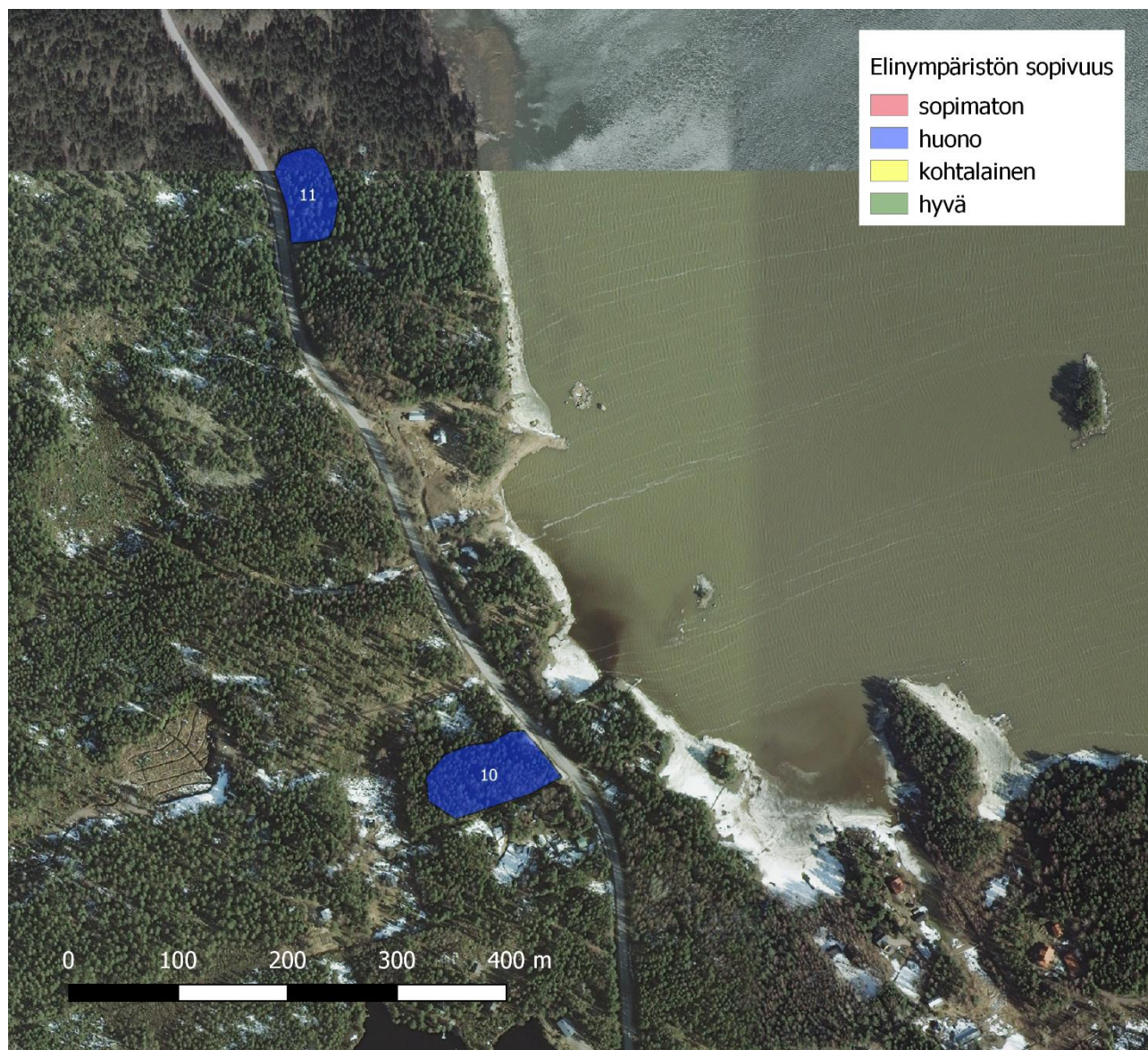


Bild 4. Avgränsningar i inventeringsobjekten i Gäddrags södra del och lämpligheten för en central livsmiljö för flygekorre. Lantmäteriverkets Ortoflygfoto, 4/2018 (öppen data).

### 13. Skogsdungen i Hauenkoukku

De västra och norra delarna är gammal, mycket barrträddominerad frisk moskog där det finns många stora granar. Den sydöstra delen är glesbevuxen lövträddominerad lund där det finns mycket asp med 10–30 cm i diameter, dessutom stora björkar och sälgar.

Lämplighet: måttlig

### 14. Västra skogsdungen i Lehtoranta

Den västra delen är talldominerad, bevuxen blandskog med frisk botten. Inga stora granar eller aspar alls. I den östra delen är trädbeståndet gammalt, mer granar än i den västra delen, ingen asp. Den gamla barrskogen fortsätter på den östra delen.

Lämplighet: dålig

#### 15. Den östra skogsdungen i Lehtoranta

Frisk–lundartad, dels grandominerad, dels lövträddominerad skog vid en golfbana. Granarna är huvudsakligen ganska unga. På västra–östra sidan är trädbeståndet glest bevuxet och det finns många stora aspar. Den barrträddominerade skogen fortsätter norr om avgränsningen.

Lämplighet: måttlig

#### 16. Östra skogsdungen i Klobban

Talldominerad bevuxen blandskog med frisk botten som växer i en gammal sandgrop och dess ytterkanter. Som blandträd förekommer det björk och gran. Aspen och robusta granar saknas i objektet.

Lämplighet: dålig

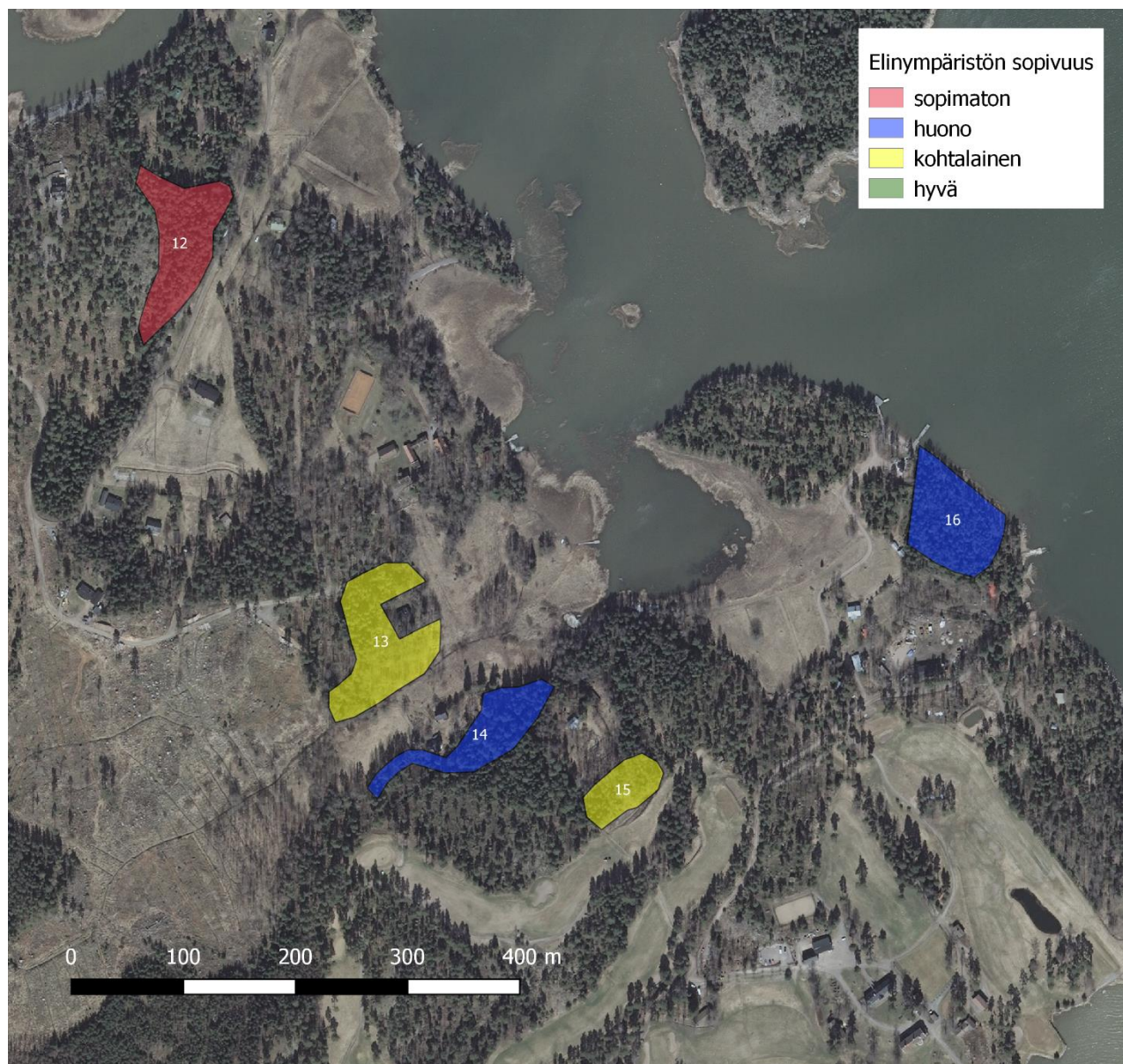


Bild 5. Avgränsningar i inventeringsobjekten i Gäddrags norra del och lämpligheten för en central livsmiljö för flygekorre. Lantmäteriverkets Ortoflygfoto, 4/2018 (öppen data).

### 3 Resultaten

Flera av de inventerade objekten lämpar sig bra eller måttligt som platser där flygekorren kan föröka sig och rasta. I kartläggningarna hittade man ändå inte flygekorrens spillning och gjorde inte heller andra observationer som skulle ha tytt på förekomsten av flygekorrar. Resultatet är inte överraskande eftersom det inte har funnits några observationer av arten i Borgå på de senaste årtiondena (Arto Lankinen, personligt meddelande).

### Källhänvisningar

Laitinen, M. 2017. *Liito-orava (Pteromys volans [LINNAEUS, 1758])*. – I publikationen: Nieminen, M. & Ahola, A. (toim.), *Euroopan unionin luontodirektiivin liitteen IV lajien (pl. lepakot) esittelyt*, s. 48-55. Suomen ympäristö 1/2017.

Salminen, J. & Borgå stad 2018: *Porvoon Fagerstan, Voolahden, Grännäsin ja Gäddragin osayleiskaavan luontonselvitys*. Rapportutkast.