



LITO-ORAVASELVITYS PORVOON FAGERSTAN,
VOOLAHDEN, GRÄNNÄSIN JA GÄDDRAGIN
OSAYLEISKAAVAN ALUEELLA VUONNA 2018

Jere Salminen

14.5.2018

Raportissa esitetään tulokset Fagerstan, Voolahden, Grännäsin ja Gäddragin osayleiskaavan alueella keväällä 2018 tehdystä liito-oravaselvityksestä. Liito-orava (*Pteromys volans*) on EU:n luontodirektiivin liitteessä IV mainittu laji, jonka lisääntymis- ja levähdysalueiden hävittäminen tai heikentäminen on luonnonsuojelulain 49 §:n mukaan kielletty. Lajin esiintymistä inventointiin etsimällä jätöksiä sopiviksi katsotuista elinympäristöistä. Kartoitus rajattiin nykyisen asutuksen lähialueille, joille rakentaminen lähitulevaisuudessa on todennäköisintä. Työn tilasi Porvoon kaupungin kaupunkisuunnitteluosasto.

Sisällysluettelo

1 Menetelmät.....	2
2 Inventointikohteet.....	2
2.1 Kohdekuvaukset	2
3 Tulokset	8
Lähdeviitteet.....	8



Kuva 1. Liito-oravaselvityksen inventointikohteet. Pohjakartta: Maanmittauslaitoksen Peruskarttarasteri 1:10 000, 4/2018 (avointa dataa).

1 Menetelmät

Kartoitus tehtiin etsimällä liito-oravan papanoita lajille sopiviksi arvioituista metsiköistä. Runsaiden papanakertymien ja ympäröivän metsän ominaispiirteiden avulla voidaan rajata liito-oravan tarvitsemia lisääntymis- ja levähdysalueita, joita luonnonsuojelulain 49 §:n mukainen heikentämis- ja hävityskielto koskee. Papanoita etsittiin lähinnä järeiden puuyksilöiden, pääasiassa haapojen ja kuusten juurelta. Liito-oravalle tärkeitä talviaikaisia piilo- ja ravinnon varastointipaikkoja on tavallisimmin järeiden haapojen koloissa ja suurten kuusten suojissa, usein oravanpesissä (Nieminen 2017). Naaraiden osalta nämä toimivat lisääntymisaikoina tavallisesti myös pesäpaikkoina (Nieminen 2017). Kohteista ei kuitenkaan tutkittu tarkemmin tikankolojen ja oravanpesien esiintymistä.

Kartoitus tehtiin 25.–28.4.2018. Inventointi ajoitettiin niin, että talvella ja keväällä kertyvät jätökset eivät olleet ehtineet maata näkymättömiin. Viimeiset lumet sulivat varjopaikoilta noin viikkoa ennen kartoituksen aloitusta.

2 Inventointikohteet

Inventointikohteet valittiin vuonna 2017 tehdyn luontotyyppiselvityksen (Salminen & Porvoon kaupunki 2018) perusteella. Inventoitavina, potentiaalisina liito-oravan keskeisinä elinympäristöinä pidettiin pitkälle varttuneita sekametsiä, joissa kasvaa kuusta ja lehtipuita, erityisesti haapaa. Kohteista kirjattiin muistiin tärkeimpiä elinympäristön ominaispiirteitä, kuten kasvupaikka, puulajisuhteet ja puuston ikärakenne. Tietojen pohjalta on jäljempänä esitetty arvio paikan sopivuudesta liito-oravan lisääntymis- ja levähdysalueeksi. Sopivuusarviossa ei ole huomioitu kohteiden kytkeytymistä mahdollisiin liito-oravan laajempiin elinympäristöihin, joihin kuuluvat mm. sen elinkierron eri vaiheissa käyttämien alueiden väliset liikkumisreitit. Yleisesti ottaen Voolahdentien pohjoispuolella on melko runsaasti liito-oravan liikkumiseen sopivia alueita.

Kohteiden sopivuus liito-oravan lisääntymis- ja levähdysalueina on ilmoitettu kohdekuvauksissa seuraavalla luokituksella:

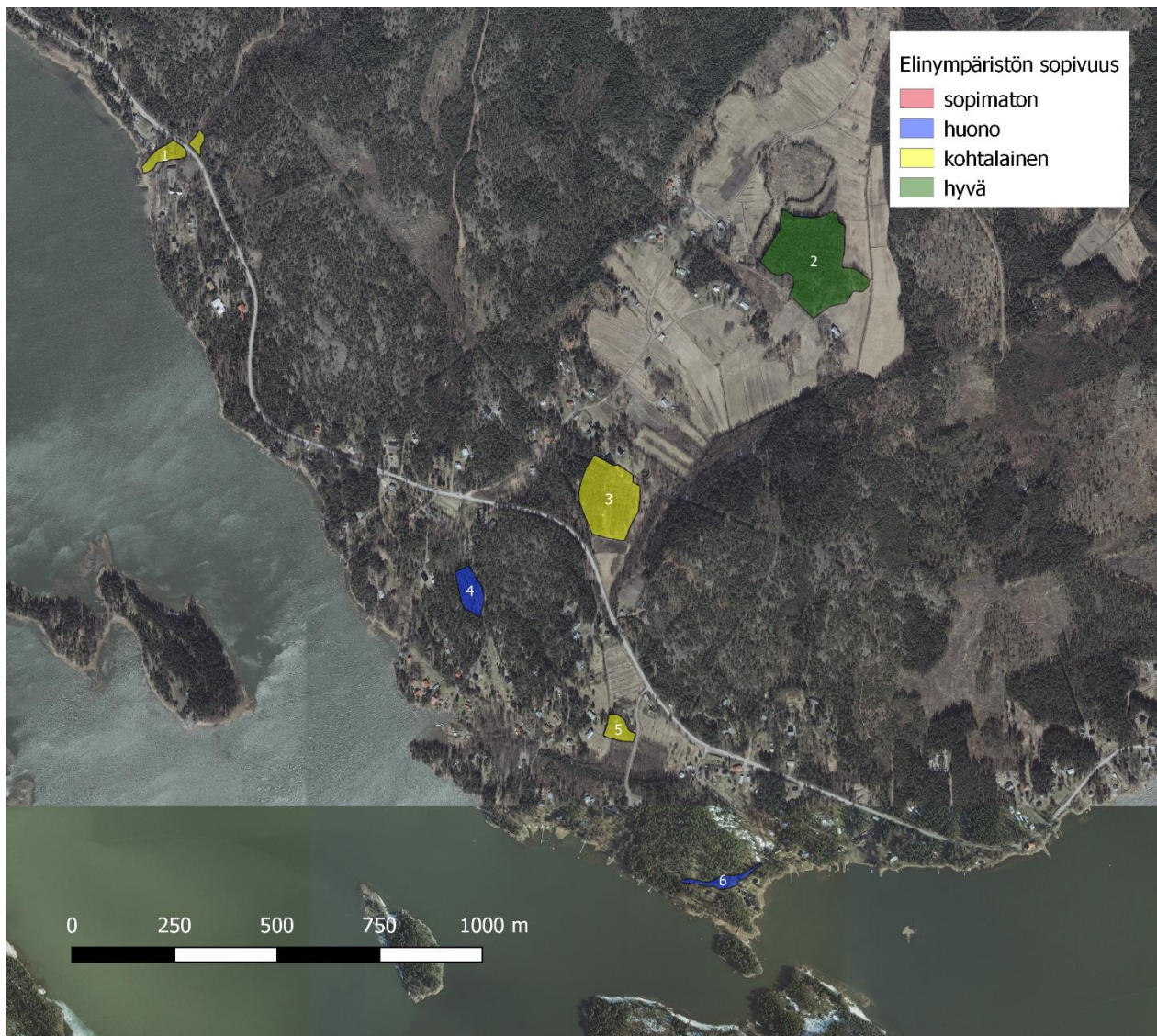
- sopimaton = järeät lehtipuut puuttuvat, tai niitä on hyvin niukasti, tai metsä on hakattu liian harvakasvuiseksi
- huono = havupuuvaltainen, kohteella kasvaa harvoja kookkaita lehtipuita, järeät haavat puuttuvat tai niitä on hyvin niukasti, tai lehtipuuvaltainen, pitkälle varttunut, mutta järeät haavat puuttuvat
- kohtalainen = havupuuvaltainen, seassa runsaasti järeitä lehtipuita, harvakseltaan myös haapoja, tai lehtipuuvaltainen, seassa myös järeitä haapoja
- hyvä = uudistusikäinen tai sitä vanhempi sekametsä, jossa runsaasti järeitä haapoja ja kuusia

2.1 Kohdekuvaukset

1. Utterbäckenin purolaakso

Puron alajuoksun lehtipuuvaltainen lehto Voolahdentien molemmilla puolilla. Puusto melko harvakasvuinen. Vanhoja tervaleppiä runsaasti, muutamia hyvin kookkaita kuusia, järeää haapaa vain läntisimmässä osassa.

Sopivuus: kohtalainen



Kuva 2. Fagerstan inventointikohteiden rajaukset ja sopivuus liito-oravan keskeiseksi elinympäristöksi. Maanmittauslaitoksen Ortoilmakuva, 4/2018 (avointa dataa).

2. Karkenin metsä

Pääosin peltojen ympäröimä vanhan metsän saareke. Itäosa harvakasvuinen, aukkoinen, muu osuus runsaslahopuustoista vanhaa sekametsää. Järeitä haapoja runsaasti lähes koko alueella.

Sopivuus: hyvä

3. Voolahdentien pohjoispuolinen metsikkö

Länsiosa iäkstä kuusivaltaista tuoretta kangasmetsää, pohjoisessa sähkölinjan varrella lehtoa, jossa runsaasti kookkaita tervaleppiä. Koillisosassa istutuskuusikko, seassa järeitä lehtipuita, hieman haapaa. Itäosa lehtipuuvaltainen, osin entiselle pellolle tai niitylle kehittynyt puoliavoin alue, seassa kymmenkunta varttunutta haapaa. Inventoidun alueen länsipuolella iäkstä, lähes yhden puulajin kuusikkoa.

Sopivuus: kohtalainen

4. Pikkulahdentien länsipuolinen metsikkö

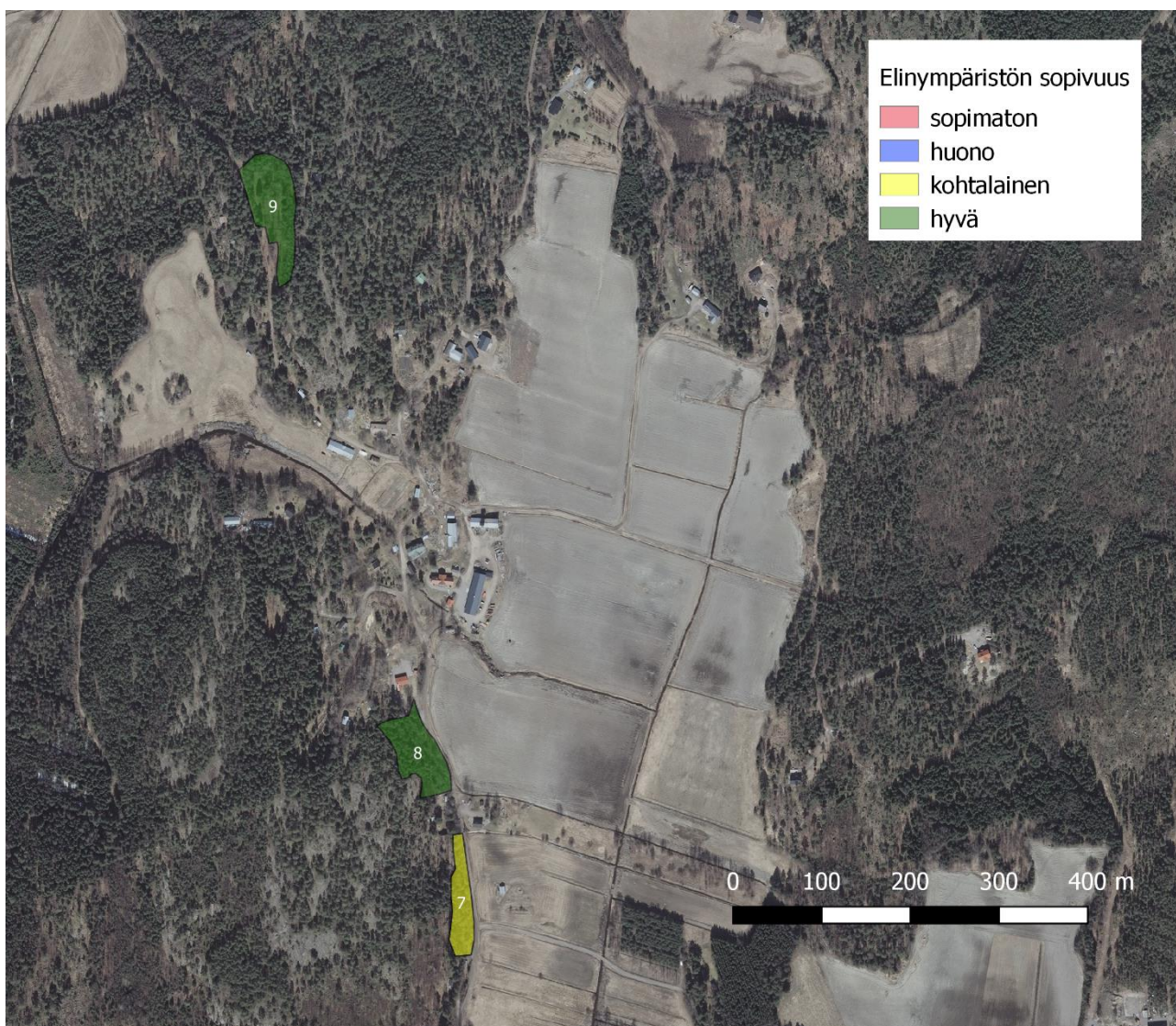
Nuorehkoa kuusikkoa lehdossa ja lehtomaisella–tuoreella kankaalla. Seassa kookkaampaa koivua, tervaleppää ja mäntyä, vain yksi kookas haapa.

Sopivuus: huono

5. Övikin lehto

Lehtolaikku Övikintien länsipuolella. Pääasiassa tuoretta lehtipuuvaltaista lehtoa. Runsaasti järeitä rauduskoivuja ja haapoja, vain yksi iso kuusi.

Sopivuus: kohtalainen



Kuva 3. Voolahden inventointikohteiden rajaukset ja sopivuus liito-oravan keskeiseksi elinympäristöksi. Maanmittauslaitoksen Ortoilmakuva, 4/2018 (avointa dataa).

6. Öviksbergetin etelärinne

Kapea kaistale havupuuvaltaista tuoretta–lehtomaista kangasta ja lehtoa kalliomaen eteläreunalla. Seassa kookkaita koivuja, muutama varttunut haapa.

Sopivuus: huono

7. Galtdavabergetin itärinteen eteläinen metsikkö

Voolahden Ylikylä -tiehen rajoittuva, kuusivaltainen, pääasiassa tuoreen kankaan pitkälle varttunut sekametsä. Lehtipuista koivu melko runsas, myös raitoja ja varttuneita haapoja paikoin tien varressa.

Sopivuus: kohtalainen

8. Galtdavabergetin itärinteen pohjoinen metsikkö

Voolahden Ylikylä -tiehen rajoittuvaa, tuoreesta kankaasta lehtoon vaihettuvaa vanhaa sekametsää. Vanhoja kuusia ja koivuja runsaasti, etenkin tien läheisyydessä myös kookasta haapaa melko paljon, lisäksi mäntyä, raitaa ja pihlajaa.

Sopivuus: hyvä

9. Voolahden Ylikylän läntisen tienhaaran metsikkö

Osittain vanhalle pellolle tai niitylle kehittyntä harvakasvuista, sekapuustoista lehtoa, osittain tiheäkasvuisempaa tuorepohjaista kallionalusmetsikköä. Järeää haapaa kasvaa runsaasti molemmilla osuuksilla. Lisäksi melko runsaasti vanhoja kuusia, koivuja ja raitoja.

Sopivuus: hyvä

10. Gäddragin eteläinen puronvarsimetsikkö

Tuorepohjainen, suunnilleen uudistusikäinen kuusikko puron ympäristössä. Kuusen seassa vähän varttuneita koivuja, vain muutamia haapoja.

Sopivuus: huono

11. Tirmontien itäpuolinen kuusikko

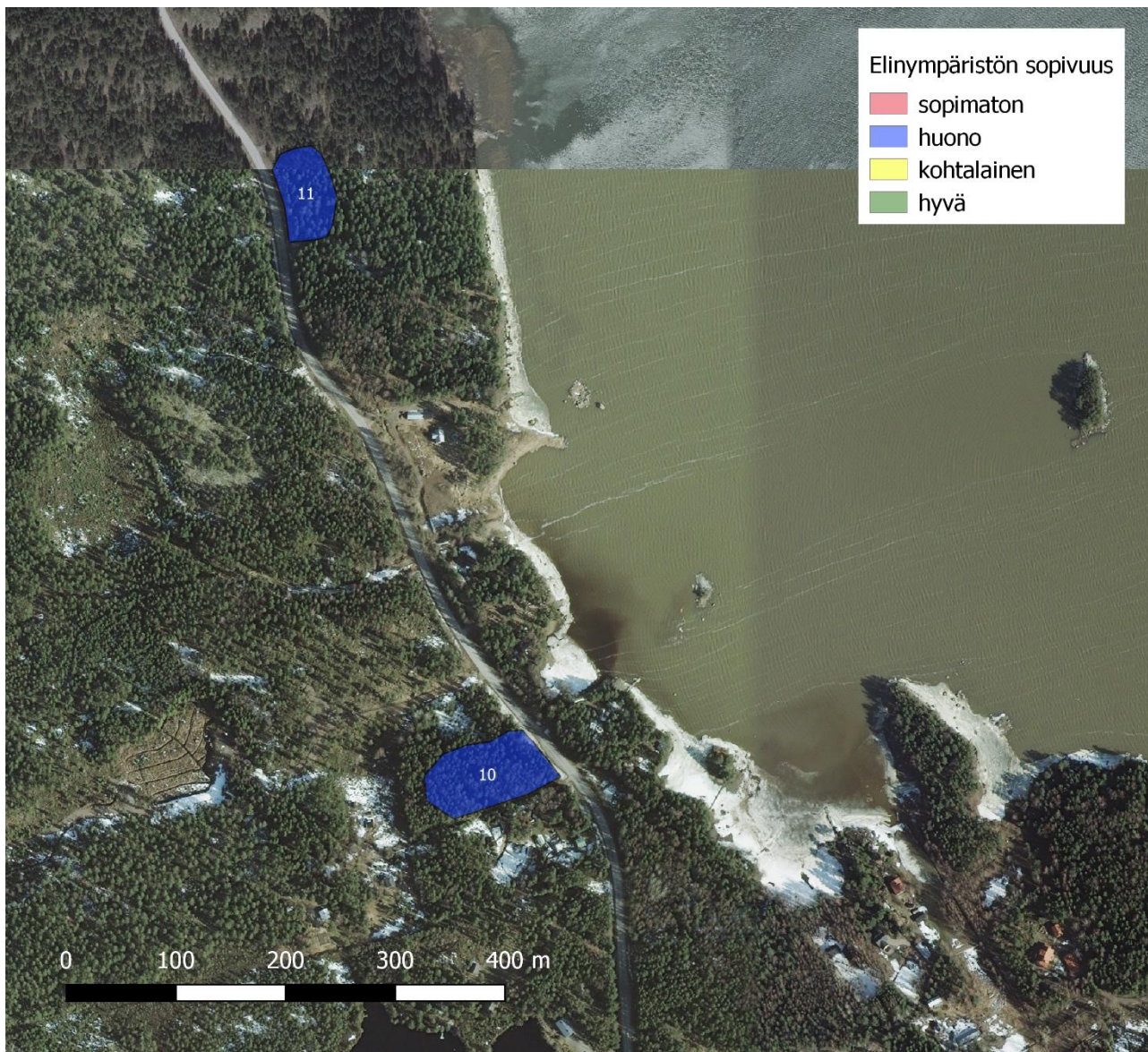
Etupäässä vanhaa, tuorepohjaista kuusikkoa. Tienvarressa hieman varttuneita haapoja. Vanha kuusikko jatkuu rajauksen itäpuolelle merenrantaan, mutta haapa puuttuu tältä osuudelta.

Sopivuus: huono

12. Fagervikintien metsikkö

Kohteella on tehty talven aikana harvennushakkuuta. Varttunut puusto koostuu pelkistä havupuista.

Sopivuus: sopimaton



Kuva 4. Gäddragin eteläosan inventointikohteiden rajaukset ja sopivuus liito-oravan keskeiseksi elinympäristöksi. Maanmittauslaitoksen Ortoilmakuva, 4/2018 (avointa dataa).

13. Hauenkoukun metsikkö

Länsi- ja pohjoisosat hyvin havupuuvaltaista vanhaa, tuoretta kangasmetsää, jossa runsaasti suuria kuusia. Kaakkoisosassa harvakasvuista lehtipuuvaltaista lehtoa, jossa runsaasti läpimitaltaan 10–30 cm haapaa, lisäksi kookkaita koivuja ja raitoja.

Sopivuus: kohtalainen

14. Lehtorannan läntinen metsikkö

Länsiosa mäntyvaltaista, varttunutta, tuorepohjaista sekametsää. Ei nimeksikään kookkaita kuusia eikä haapoja. Itäosassa puusto vanhaa, seassa runsaammin kuusta kuin länsiosassa, ei haapaa. Vanha havumetsä jatkuu itäpuolella.

Sopivuus: huono

15. Lehtorannan itäinen metsikkö

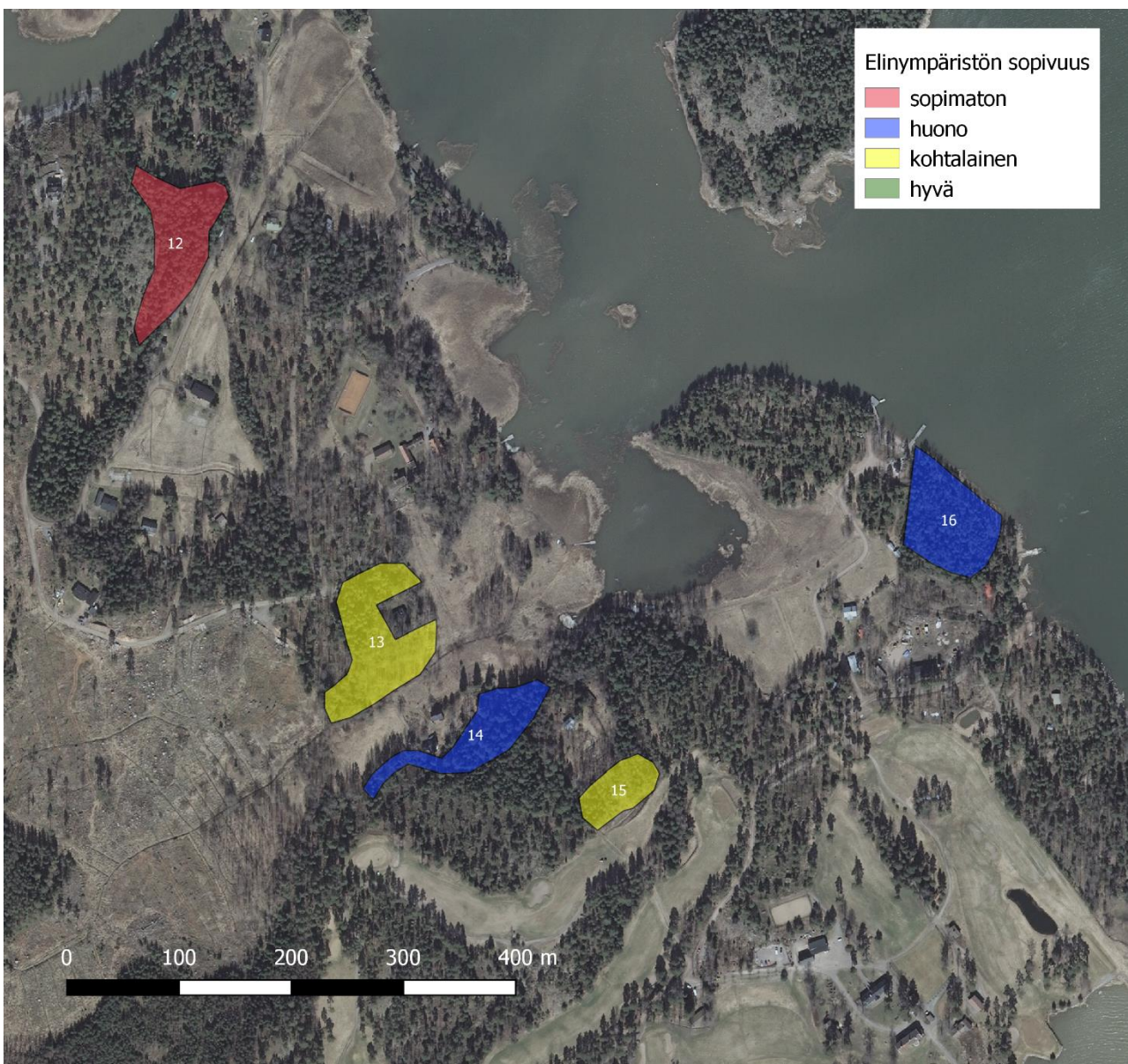
Tuoretta–lehtomaista, osin kuusivaltaista, osin lehtipuuvaltaista metsää golfkentän reunalla. Kuuset pääasiassa melko nuoria. Etelä–itäreunalla harvahko puusto ja runsaasti kookkaita haapoja. Havupuuvaltainen metsä jatkuu rajauksen pohjoispuolella.

Sopivuus: kohtalainen

16. Klobbanin itäinen metsikkö

Vanhassa hiekkakuopassa ja sen laitamilla kasvavaa varttunutta, tuoreen pohjan mäntyvaltaista sekametsää. Sekapuuna koivua ja kuusta. Haapa ja järeät kuuset puuttuvat kohteelta.

Sopivuus: huono



Kuva 5. Gäddragin pohjoisosan inventointikohteiden rajaukset ja sopivuus liito-oravan keskeiseksi elinympäristöksi. Maanmittauslaitoksen Ortoilmakuva, 4/2018 (avointa dataa).

3 Tulokset

Useat inventoidut kohteet sopivat hyvin tai kohtalaisesti liito-oravan lisääntymis- ja levähdysalueiksi. Kartoituksissa ei kuitenkaan löydetty liito-oravan papanoita eikä tehty muitakaan liito-oravan esiintymiseen viittaavia havaintoja. Tulos ei ole yllättävä, koska lajista ei ole tiedossa havaintoja Porvoosta viime vuosikymmeniltä (Arto Lankinen, henkilökohtainen tiedonanto).

Lähdeviitteet

Nieminen, M. 2017: *Liito-orava (Pteromys volans [LINNAEUS, 1758])*. – Julkaisussa: Nieminen, M. & Ahola, A. (toim.), *Euroopan unionin luontodirektiivin liitteen IV lajien (pl. lepakot) esittelyt*, s. 48–55. Suomen ympäristö 1/2017.

Salminen, J. & Porvoon kaupunki 2018: *Porvoon Fagerstan, Voolahden, Grännäsin ja Gäddragin osayleiskaavan luontoselvitys*. Raporttiluonnos.