



KYLÄRAKENNETARKASTELU
GRANSKNING AV BYSTRUKTUREN



PORVOO

BORGÅ

Kaikkien aikojen Porvoo

Alla tiders Borgå

TIETOPAKETTI KYLISTÄ, OSA 1
INFORMATIONSPAKET OM BYARNA, DEL 1

25.3.2012

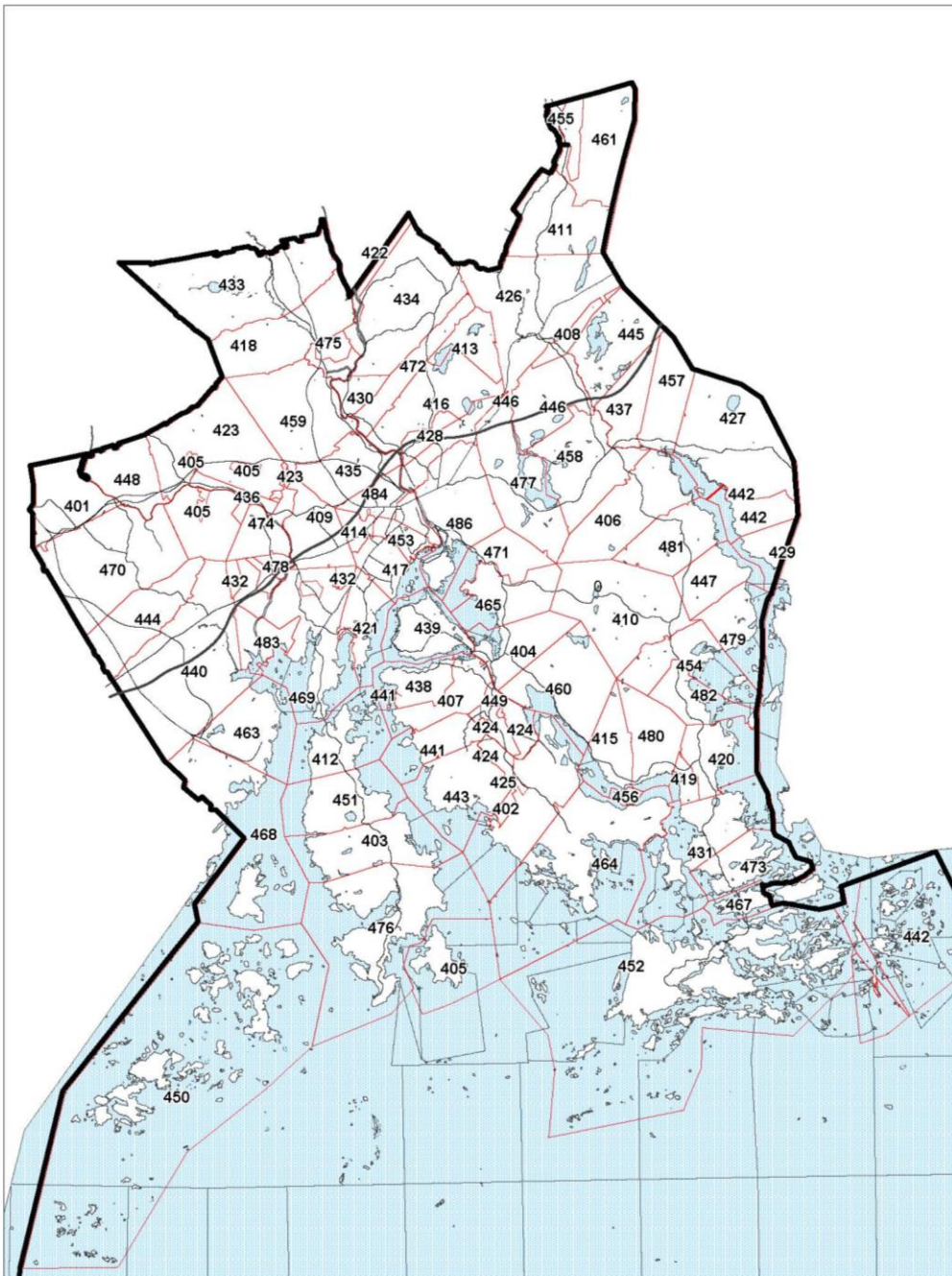


86

KYLÄÄ
PORVOOSSA

BYAR I BORGÅ

KYLÄT BYARNA



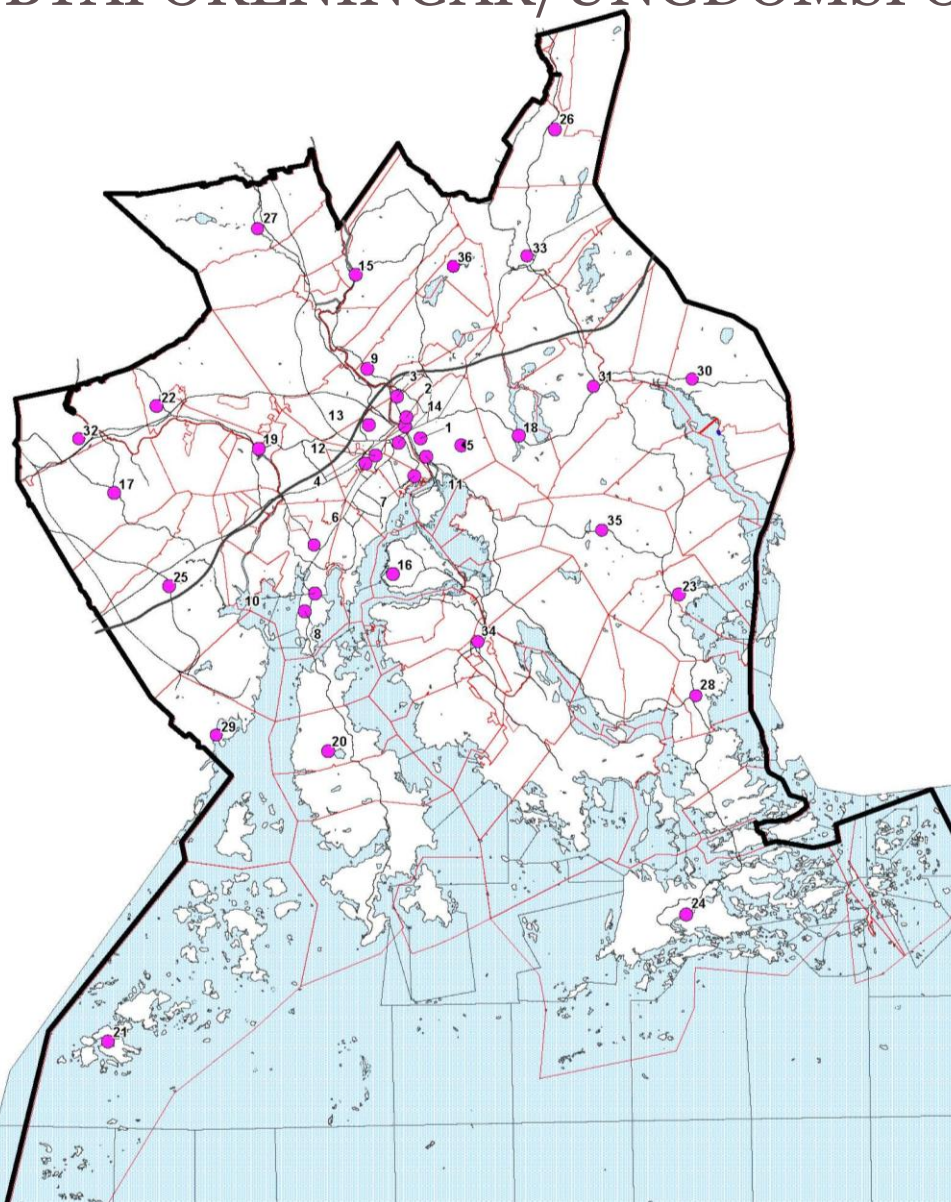
- | | |
|------------------------------|-----------------------------------|
| 401 Andersböle/Anttila | 451 Orrby |
| 402 Baggböle | 452 Pellinge/Pellinki |
| 403 Bengtsby | 453 Pepot/Peippola |
| 404 Bjurböle | 454 Piirilahti/Piirax |
| 405 Boe | 455 Prästgårdsbacken/Pappilanmäki |
| 406 Bosgård | 456 Ramsholm |
| 407 Brattnäs | 457 Renum |
| 408 Klemetsby/Klemetti | 458 Sannäs/Sannainen |
| 409 Drågsby/Treksilä | 459 Saxby/Saksala |
| 410 Ebbo/Epoo | 460 Seitlax/Seitlahti |
| 411 Eknäs/Tamminiemi | 461 Siggböle/Sikila |
| 412 Emsalö/Emasalo | 462 Skavarböle |
| 413 Eriksdal/Eerola | 463 Sköldvik |
| 414 Estbacka/Eestinmäki | 464 Sondby |
| 415 Fagersta | 466 Strömsberg |
| 416 Finnby/Suomenkylä | 467 Sundö |
| 417 Gammelbacka | 468 Svartback |
| 418 Gammalgård/Vanhamoisio | 469 Svartså/Mustijoki |
| 419 Grännäs | 470 Söderveckoski/Alivekkoski |
| 420 Gaddrag | 471 Tarkis/Tarkkinen |
| 421 Haiko/Haikko | 472 Teisala/Teissala |
| 422 Henttala | 473 Tirmo |
| 423 Hindhär/Hinthaara | 474 Tjusterby/Tyysteri |
| 424 Hommanäs | 475 Torasbacka/Tuorila |
| 425 Hummelsund | 476 Varlax/Vaarlahti |
| 426 Ilby/Ilola | 477 Veckjärvi |
| 427 Jakarby/Jakari | 478 Västermunkby |
| 428 Jernböle | 479 Virvik |
| 429 Kalax | 480 Vålax/Voolahiti |
| 430 Kallola | 481 Ylike |
| 431 Kardrag | 482 Åby |
| 432 Karleby | 483 Åminsby |
| 433 Karsby/Kaarenkylä | 484 Johannisberg-Hornhattula |
| 434 Kerko/Kerkkoo | 485 Näse |
| 435 Kiäla/Kiäla | 486 Borgå stad/Porvoon kaupunki |
| 436 Kortisbacka | |
| 437 Kreppelby | |
| 438 Kroksnäs | |
| 439 Kråkö | |
| 440 Kullo/Kulloo | |
| 441 Kurböle | |
| 442 Kuris | |
| 443 Londböle | |
| 444 Mickelsböle | |
| 445 Molnby/Myllykylä | |
| 446 Munkby/Munkkala | |
| 447 Norike | |
| 448 Norrveckoski/Ylivekkoski | |
| 449 Nygård | |
| 450 Onas | |

PORVOON KAUPUNKI
Kaupunkisuunnittelu
BORGÅ STAD
Stadsplaneringen

Porvoo 2.3.2012
Borgå 2.3.2012

ASUKASYHDISTYKSIÄ/NUORISOSEUROJA BYAFÖRENINGAR/UNGDOMSFÖRENINGAR

ASUKASYHDISTYKSIÄ/NUORISOSEUROJA BYAFÖRENINGAR/UNGDOMSFÖRENINGAR



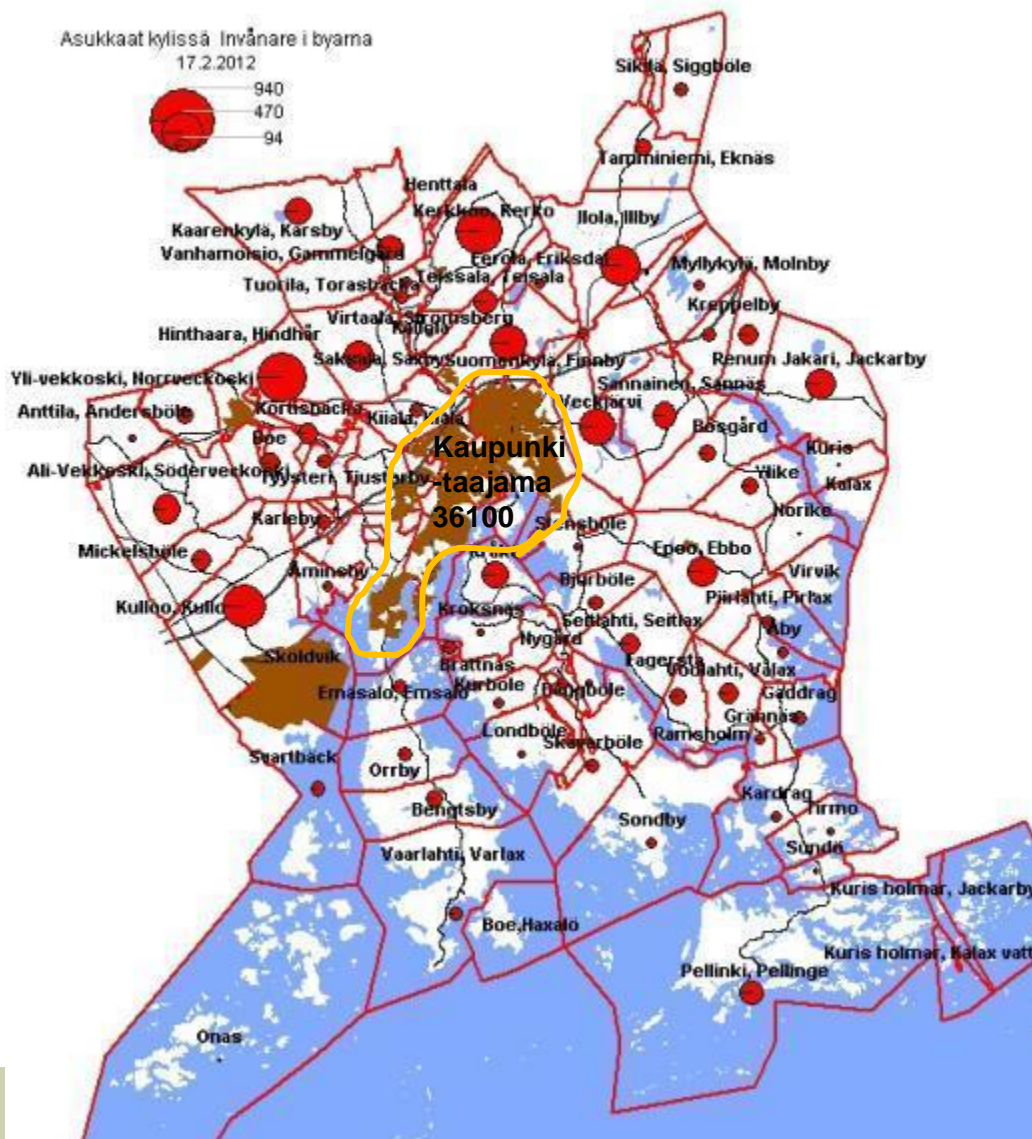
1. Empirekaupungin asukasyhdistys/Invånarföreningen i Empirestadsdelen
2. Pappilanmäen asukasyhdistys/Prästgårdsbackens in vånarförening
3. Pappilanpelto-Jernböle asukasyhdistys
4. Vanhan Porvoon asukasyhdistys/Föreningen invånarna i gamla Borgå
5. Kevätkummun asukasyhdistys
6. Länsi-Porvoon omakotiyhdistys
7. Uddaksen asukasyhdistys
8. Tolkislandetin asukasyhdistys
9. Finnby, Suomenkylä
10. Tolkis Gille
11. Tarkkisten kyläyhdistys
12. Asukasyhdistys Pohjoispellontie 3
13. Hornhattulan asukasyhdistys
14. Porvoonportin asukasyhdistys
15. Kerkkoon kyläkeskus
16. Krakö Bygdeförening
17. hembygdens vänner i Söderveckoski
18. Weckjärvi Allmogeförening
19. Drägsby-Tjusterby hembygdsförening
20. Föreningen Elsaö byaråd/Emäsalon kyläyhdistys
21. Pro Pörtö
22. Hinthaaran kyläkeskus/Hindhår byaförening
23. Pirlax byaförening
24. Pellinge hembygdsförening
25. Kullo-Mickelsböle allmogeförening
26. Eknäs-Sikilä maaseutuseura
27. Porvoon Pohjoinen Kaupunginosayhdistys
28. Hembygdens vänner i Gäddrag
29. Svartbäck svenska allmogeförening
30. Jackarby-Renum ungdomsförening
31. Sannäs ungdomsförening
32. Andersböle-veckoski ungdomsförening
33. Illby ungdomsförening
34. Wessölandets ungdomsförening
35. Ebbo ungdomsförening
36. Nuorisoseura Alhon Nuoret
37. Svartså byaförening-Mustijoen kyläyhdistys

PORVOON KAUPUNKI
Kaupunkisuunnittelu
BORGÅ STAD
Stadsplaneringen

Porvoo 2.3.2012
Borgå 2.3.2012

ASUKKAAT KYLISSÄ INVÄNARE I BYARNA 17.2.2012

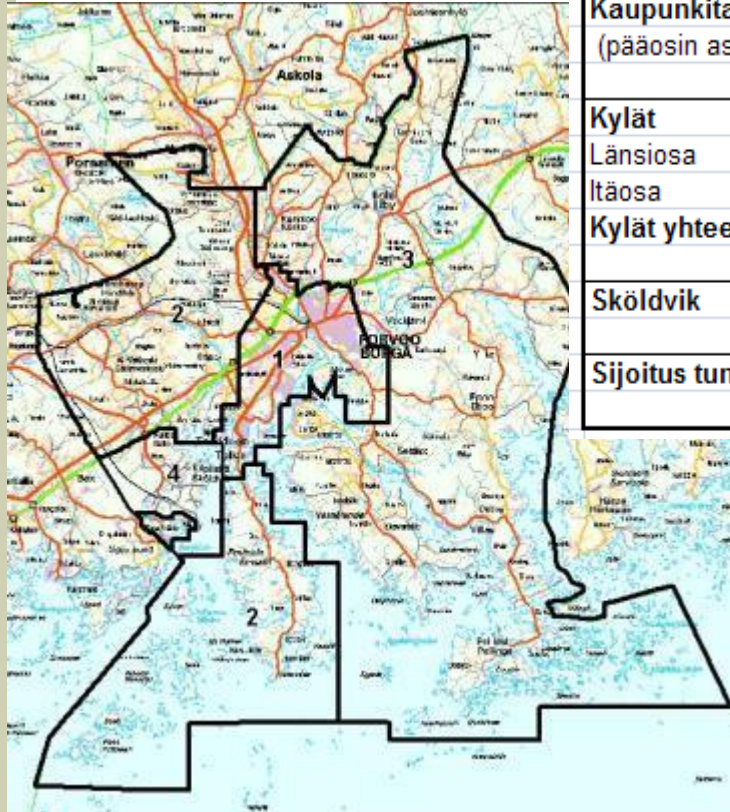
Asukkaat kylissä Invånare i byarna
17.2.2012



Kylä	Asukkaat	Kylä	Asukkaat
By	Invånare	By	Invånare
401 Andersböle/Anttila	250	443 Londböle	38
402 Baggböle	34	444 Mickelsböle	200
403 Bengtsby	115	445 Molnby/Myllykylä	62
404 Bjurböle	131	446 Munkby/Munkkala	49
405 Boe	192	447 Norike	21
406 Bosgård	163	448 Norrveckoski/Ylivekkoski	107
407 Brattnäs	111	449 Nygård	57
408 Klemetsby/Klemetti	12	450 Onas	17
410 Ebbo/Epoo	373	451 Orrby	86
411 Eknäs/Tamminiemi	130	452 Pellinge/Pellinki	253
412 Emsälö/Emäsalo	104	454 Pirlax/Piirilahti	96
413 Eriksdal/Eerola	54	456 Ramsholm	3
415 Fagersta	171	457 Renum	188
416 Finnby/Suomenkylä	512	458 Sannäs/Sannainen	309
418 Gammelgård/Vanhamoisio	282	459 Saxby/Saksala	431
419 Grännäs	47	460 Seitlax/Seitilahti	181
420 Gäddrag	87	461 Siggböle/Sikkilä	109
422 Henttala	16	462 Skavarböle	76
423 Hindhår/Hinthaara	933	464 Sundby	58
424 Hommanäs	43	465 Stensböle	30
425 Hummelsund	24	466 Strömsberg	127
426 Illby/Ilola	596	467 Sundö	12
427 Jakarby/Jakari	419	468 Svartbäck	115
429 Kalax	4	470 Söderveckoski/Alivekkoski	367
430 Kallola	41	471 Tarkis/Tarkkinen	397
431 Kardrag	55	472 Teisala/Teissala	249
432 Karleby	96	473 Tirmo	40
433 Karsby/Kaarenkylä	281	474 Tjusterby/Tyysteri	109
434 Kerko/Kerkkoo	845	475 Torasbacka/Tuorila	62
435 Kiala/Kiiala	91	476 Varlax/Vaarilahti	94
436 Kortisbacka	185	477 Veckjärvi	514
437 Kreppelby	101	478 Västermunkby	23
438 Kroksnäs	45	479 Virvik	19
439 Kråkö	334	480 Vålax/Voolahti	200
440 Kullo/Kulloo	699	481 Ylike	148
441 Kurböle	68	482 Åby	63
442 Kuris	20	483 Åminsky	67

Mukana taulukossa ei ole kyliä, joissa on asemakaavaa lukuun ottamatta Epoota, Hinthaaraa ja Kerkkoota sekä Suomenkylää (näissä kylissä osalla kylän aluetta asemakaava)

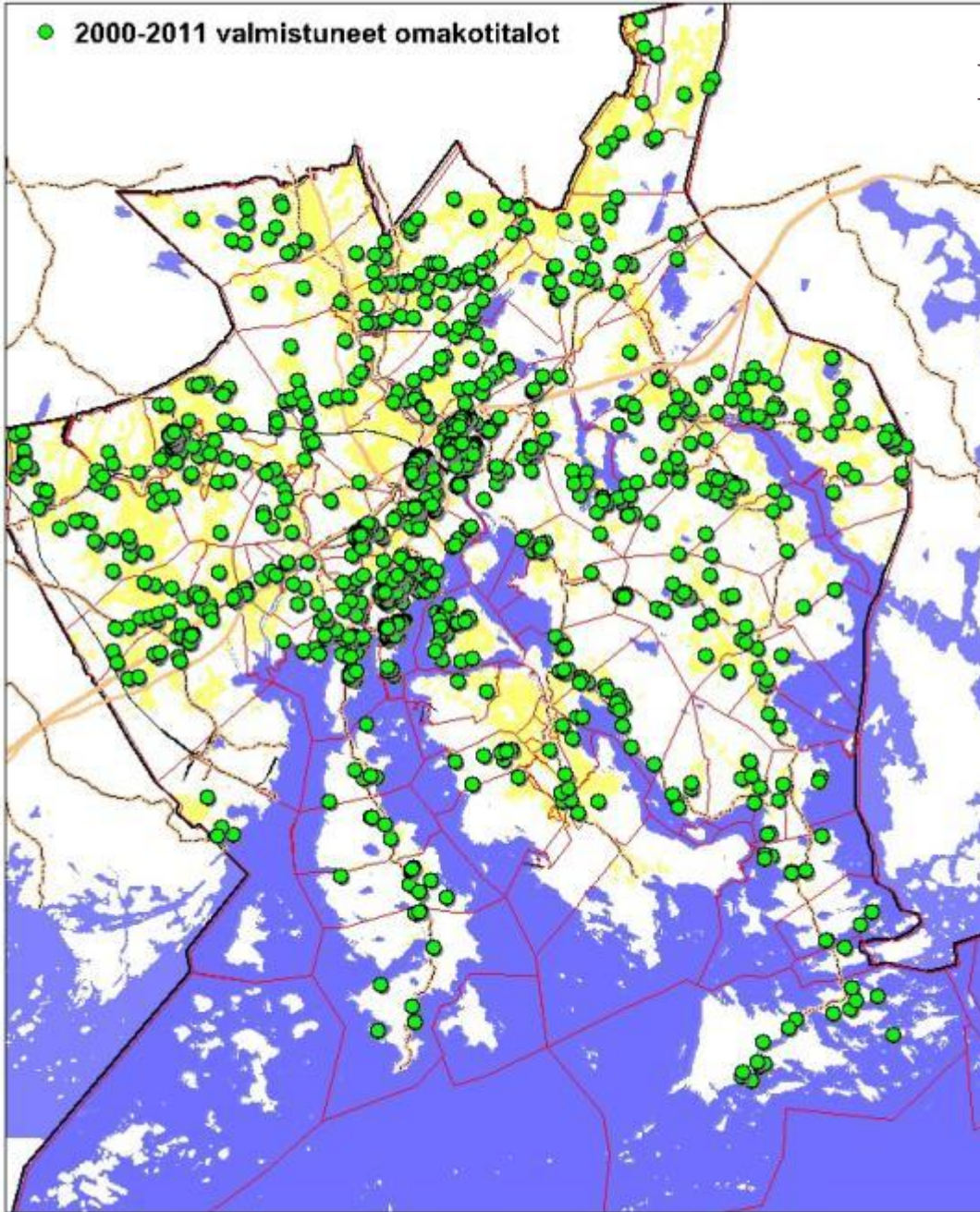
VÄESTÖMÄÄRÄ ON KASVANUT KYLISSÄ



Vuosi	Väestön määrä		Muutos 1995-2010	Muutos %/vuosi 1995-2010	Muutos% 1995-2010
	1995	2010			
Porvoo, koko kaupungin alue	43315	48768	5453	0,79	12,6
Kaupunkitaajama (pääosin asemakaavoitettu alue)	32395	35946	3551	0,70	11,0
Kylät					
Länsiosa	4215	5156	941	1,35	22,3
Itäosa	5980	7095	1115	1,15	18,7
Kylät yhteensä	10195	12251	2056	1,23	20,2
Sköldvik	411	84	-327	-10,04	-79,6
Sijoitus tuntematon	314	487	173		

- 1 Kaupunkitaajama
- 2 Kylät, länsiosa
- 3 Kylät, itäosa
- 4 Sköldvik

● 2000-2011 valmistuneet omakotitalot

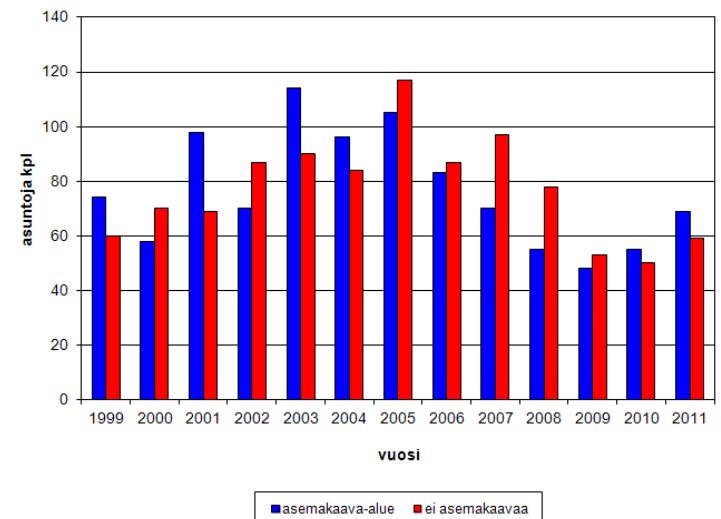


RAKENTAMINEN KYLISSÄ BYGGANDE I BYARNA



Keskimäärin on myönnetty 78 omakotitalon rakennuslupaa / vuosi asemakaava-alueiden ulkopuolelle vuosina 2000-2011

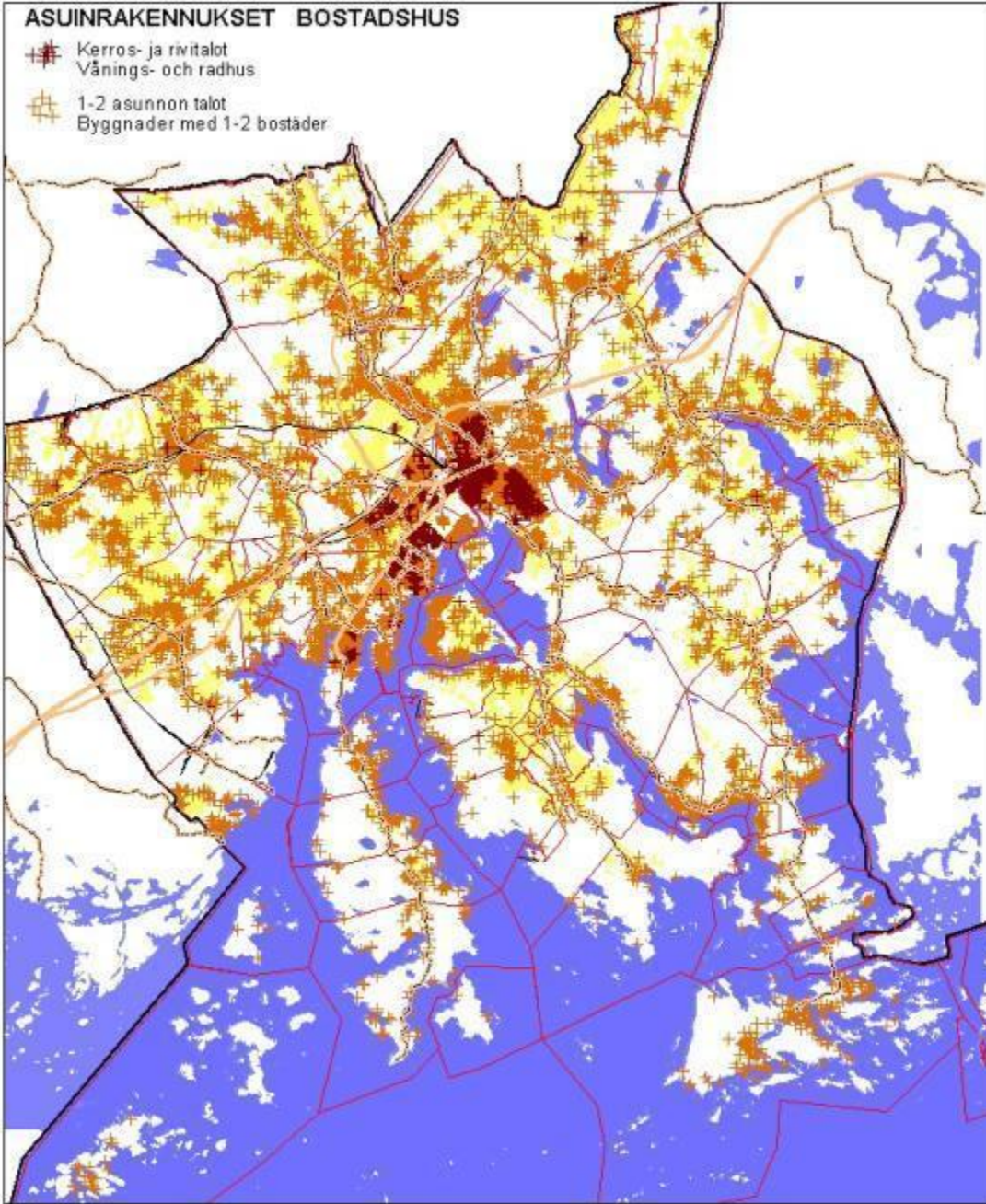
I medeltal har man beviljat bygglov för 78 egnahemshus / år utanför detaljplanerade områden åren 2000-2011

Porvoo, omakotitalojen rakentaminen 1999-2011
myönnettyrakennusluvut, yksiasuntainen asuinrakennus



ASUINRAKENNUKSET BOSTADSHUS

-  Kerros- ja rivitalot
Vänings- och radhus
-  1-2 asunnon talot
Byggnader med 1-2 bostäder

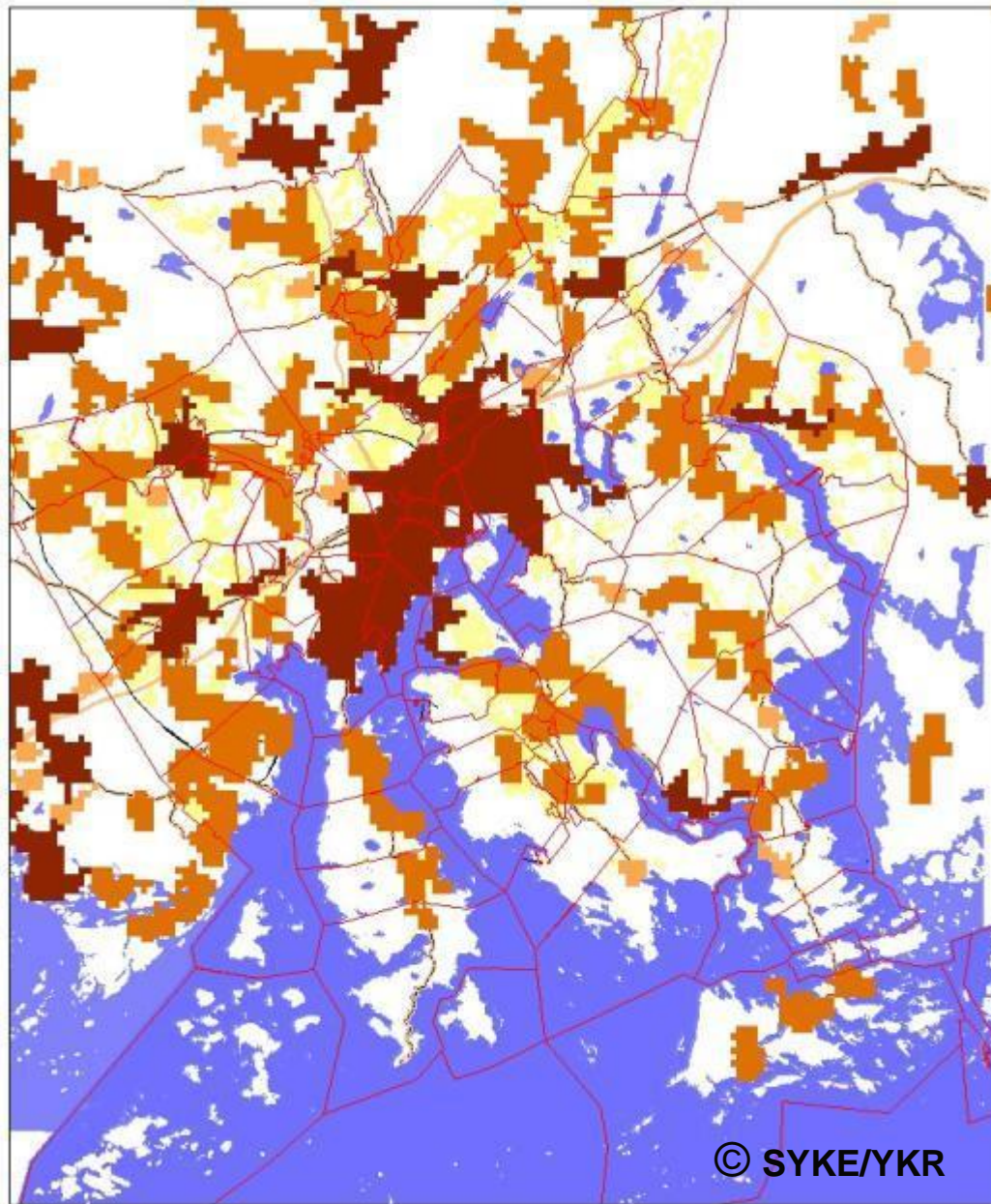


ASUINRAKENNUKSET BOSTADSHUS

Å

TAAJAMAT, KYLÄT , PIENKYLÄT 2010

LÄHDE: SYKE/YKR-AINEISTO



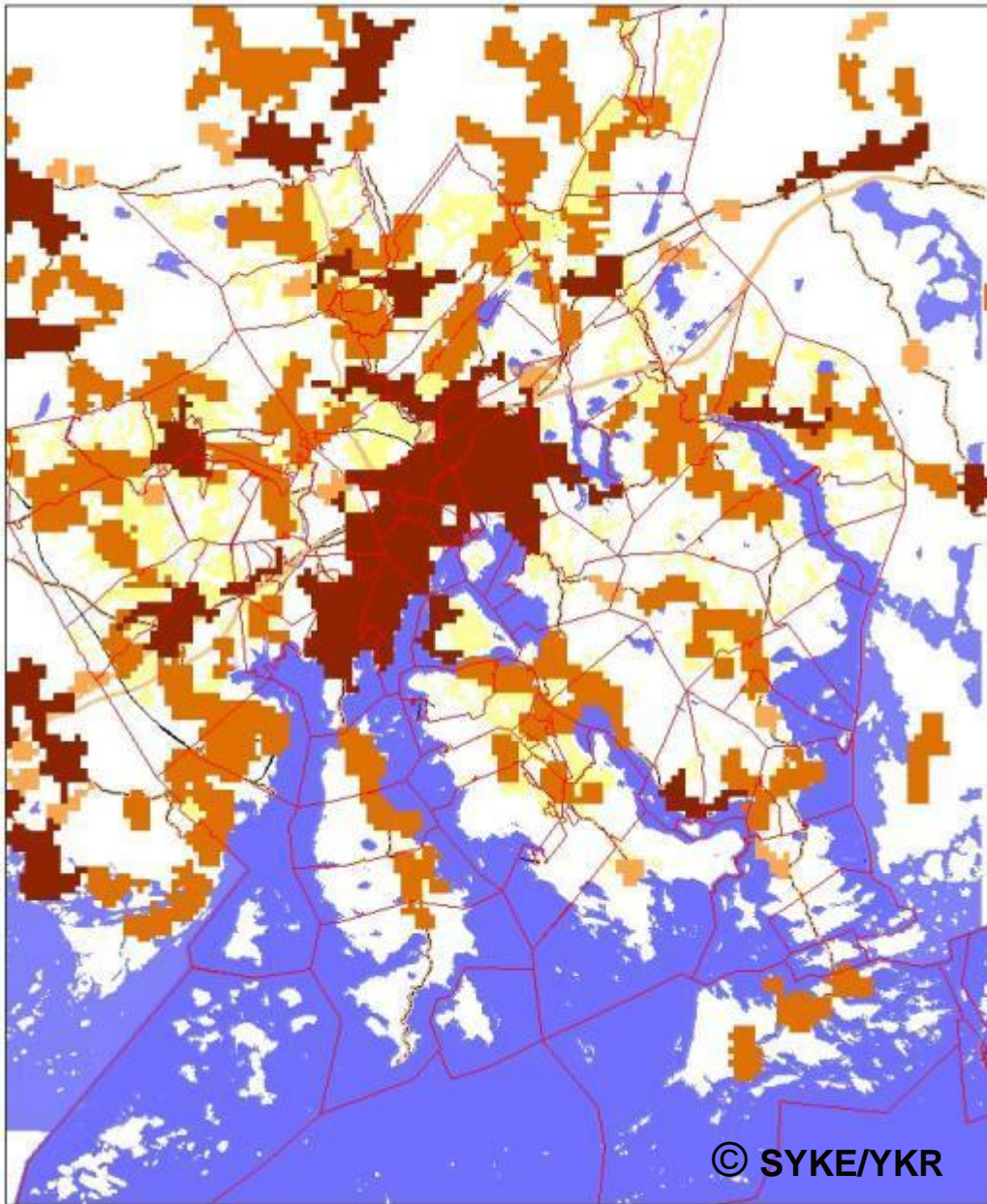
YKR-taajamalla tarkoitetaan vähintään 200 asukkaan taajaan rakennettua aluetta. Rajaus perustuu 250 m x 250 m ruudukkoon, jossa huomioidaan asukasluvun lisäksi rakennusten lukumäärä, kerrosala ja keskittyneisyys.

Kylämäistä yhdyskuntarakennetta kuvaavan aluejaon tavoitteena on esittää taajamien ulkopuolisen haja-asutusalueen rakennus- ja asutustihentymät, jotka perustuvat vakituiseen asutukseen. Kylät on jaettu kahteen luokkaan, 20-39 asukkaan pienkylät sekä yli 39 asukkaan kylät.

Maaseutusasutukseen kuuluvat ne alueet, jotka eivät kuulu taajamiin, kyliin eivätkä pienkyliin

TÄTORTER, BYAR, SMÅ BYAR 2010

KÄLLA: FINLANDS MILJÖCENTRAL/YKR (SYSTEM
FÖR UPPFÖLJNING AV SAMHÄLLSSTRUKTUREN)

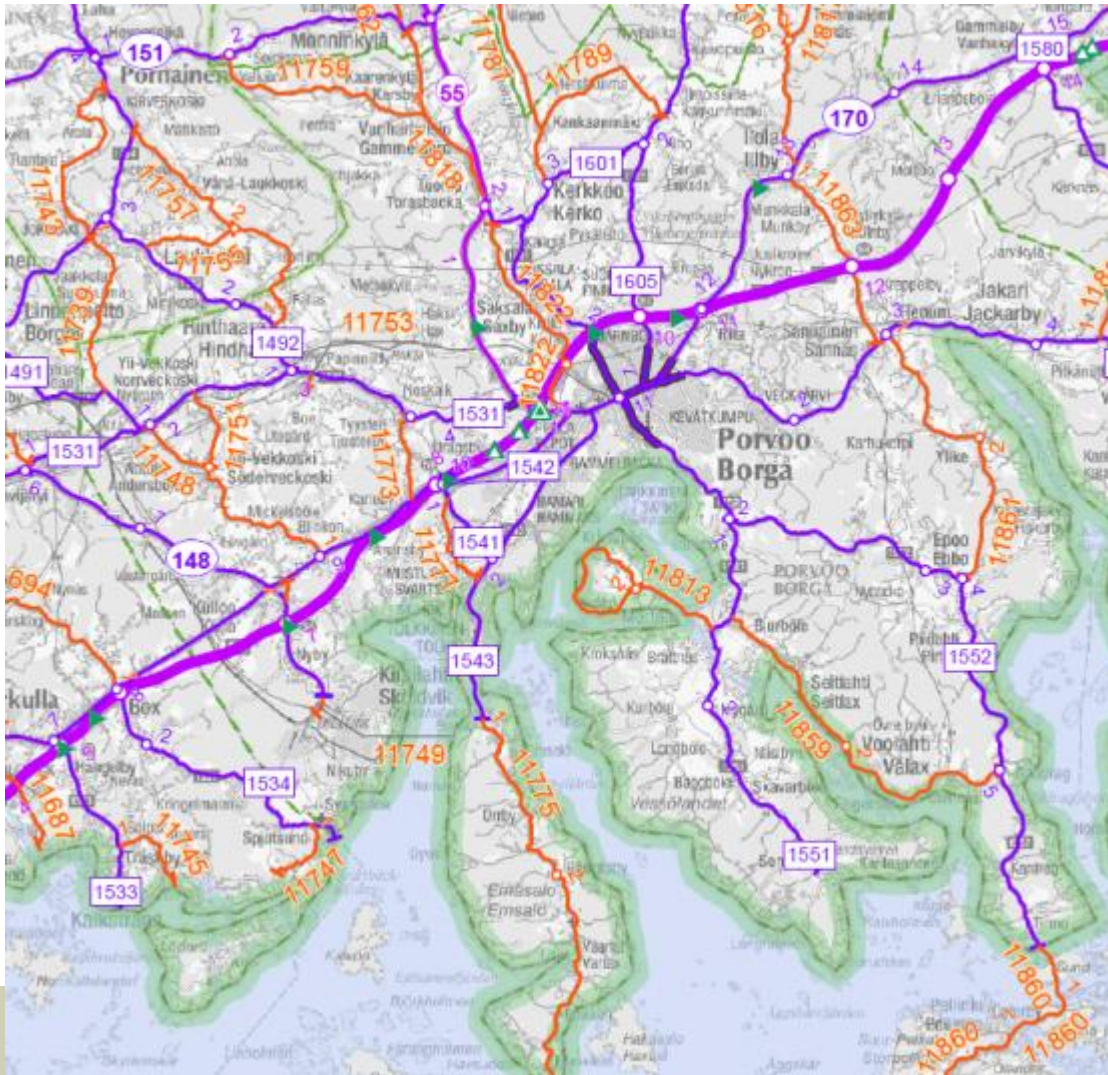


Med en YKR-tätort avses ett tätt bebyggt område med minst 200 invånare. Avgränsningen baserar sig på ett rutnät med 250 m x 250 m, där man förutom antalet invånare också beaktar byggnadernas antal, våningsyta och koncentration.

Målet för områdesindelningen som beskriver en byliknande samhällsstruktur är att beskriva koncentrationer av byggnader och bosättning, som baserar sig på fast bosättning, i glesbygdsområden utanför tätorter. Byarna indelas i två klasser, små byar med 20–39 invånare och byar med över 39 invånare.

Till landsbygden hör de områden som inte ingår i tätorter, byar eller små byar.

LIIKENNEVERKKO – VALTION MAANTIET TRAFIKNÄTET – STATENS LANDSVÄGAR



Useimmissa kylissä tieverkon rungon muodostavat valtion maantiet, joita paikallinen yksityistieverkko täydentää.

Valtio toimii omalta osaltaan tienpitäjänä, eli siis Uudenmaan ELY-keskus. Käytännössä esim. kunnossapitotehtävät hoitaa tehtävään valittu urakoitsija.

Asemakaavoitetulla alueella kaupunki vastaa katujen rakentamisesta ja osin myös kunnossapidosta.

I de flesta byarna består vägnätets stomme av statens landsvägar, som kompletteras av nätet av enskilda vägar.

Staten är väghållare för egen del, dvs. närings-, trafik- och miljöcentralen i Nyland. I praktiken sköts t.ex. underhåll av en entreprenör som valts till uppgiften.

I detaljplanerade områden ansvarar staden för att bygga och delvis också för att underhålla gatorna.

LIIKENNEMÄÄRÄT (AJONEUVOA/VRK) TRAFIKMÄNGDER (FORDON/DYGN)



Kuvassa on esitetty keskimääräinen vuorokausiliikenne maanteillä v. 2010.

På bilden anges den genomsnittliga dygnstrafiken på landsvägarna år 2010.

GÅ

Lähde: ELY-keskus

Källa: Närings-, trafik- och miljöcentralen

PALVELUJA KYLISSÄ:

SERVICE I BYARNA:

KAUPUNGIN KADUT - PORVOON KAUPUNKI STADENS GATOR - BORGÅ STAD

Kaupunki rakentaa ja kunnossapitää asemakaavoitetulla alueella katuja, kevyen liikenteen väyliä ja puistokäytäviä.

Staden bygger och underhåller gator, gång- och cykelvägar samt parkgångar i detaljplanerade områden

Kylissä on asemakaavaa Hinthaarassa, Kerkkoossa, Epoossa ja Suomenkylässä. Kulloossa ja Kilpilahdessa on asemakaavaa teollisuuden tarpeisiin.



YKSITYISTIET - TIEKUNTA, TIEN OMISTAJA ENSKILDA VÄGAR - VÄGLAG, VÄGENS ÄGARE

YKSITYISTIET (TIEKUNTA PERUSTETTU)
ENSKILDA VÄGAR



Kaupunki avustaa tiekuntia

(perusparannus + kunnossapito)

Vuonna 2011 :

- avustus 346 615 €,
- avustettavia kilometrejä 453 km
(kunnossapitoavustus n. 620 €/km)

Valtio avustaa tiekuntia

Valtio myöntää harkinnanvaraisesti valtionavustusta yksityisteille. Avustusta myönnetään pääasiassa tien vaurioiden ja rakenteiden korjaamiseen.

Avustuksesta päättää ELY-keskus.

Vuonna 2011 Uudenmaan ELY-keskus päätti myöntää 225 421 euroa avustusta Porvoossa oleville yksityisteille.

YKSITYISTIET - TIEKUNTA, TIEN OMISTAJA ENSKILDA VÄGAR - VÄGLAG, VÄGENS ÄGARE

YKSITYISTIET (TIEKUNTA PERUSTETTU)
ENSKILDA VÄGAR



Staden understöder väglagen (grundlig förbättring + underhåll)

År 2011:

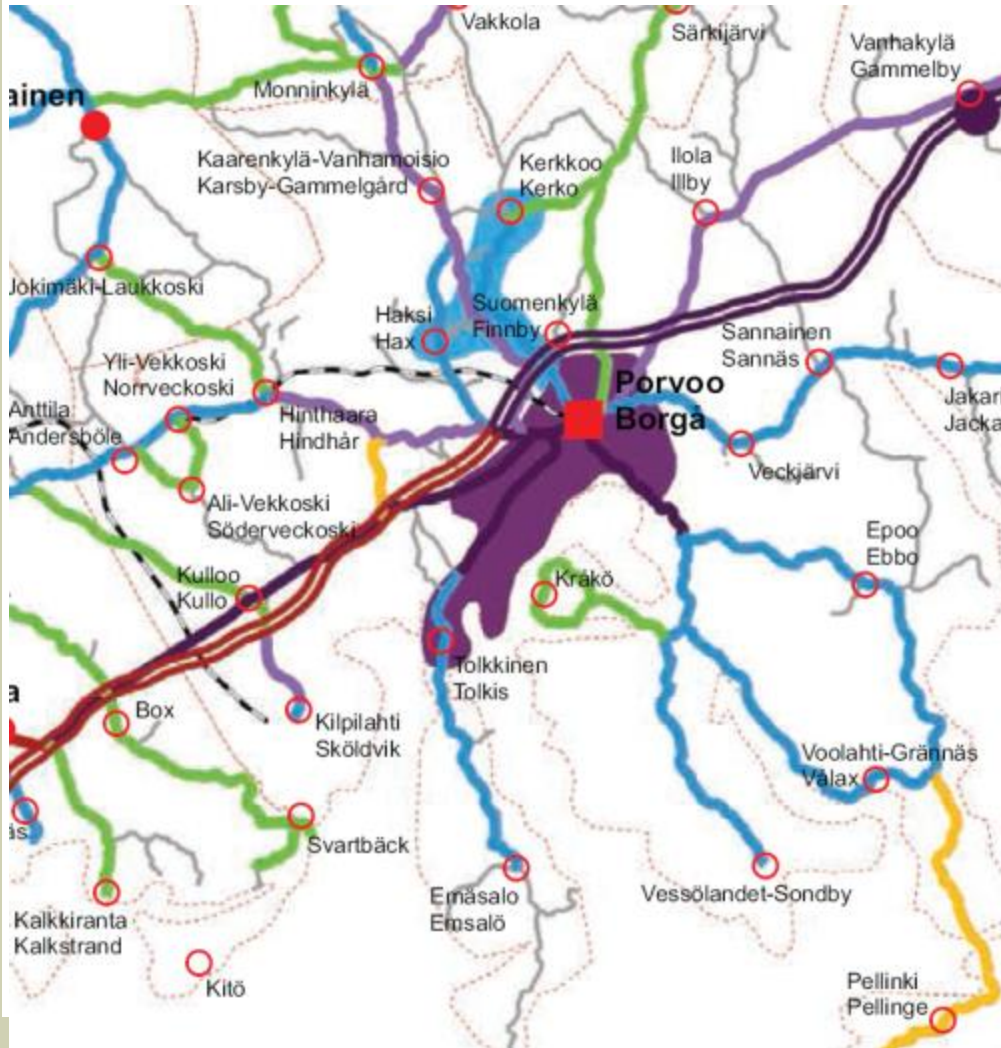
- bidrag 346 615 €,
- kilometer som beviljades bidrag 453 km
(underhållsbidrag ca 620 €/km)

Staten understöder väglagen

Staten beviljar bidrag till enskilda vägar enligt prövning. Bidrag beviljas i första hand för att reparera skador på vägen och konstruktioner. Det är närings-, trafik- och miljöcentralen som beslutar om bidragen.

År 2011 beviljade närings-, trafik- och miljöcentralen i Nyland bidrag till enskilda vägar i Borgå för 225 421 euro.

JOUKKOLIIKENTEN PALVELUTASO NYKYISIN KOLLEKTIVTRAFIKENS NUVARANDE SERVICENIVÅ



Palvelutasot, nykytilanne

	Kilpailutaso		Kaupunkikeskus
	Houkutteleva taso		Kuntakeskus
	Keskitaso (AA)		Taajama tai kyläkeskus
	Peruspalvelutaso		Maantie
	Minimitaso		Rautatie
	Lakisäättöinen taso		Kunnan raja
	Pikavuoropysäkki		

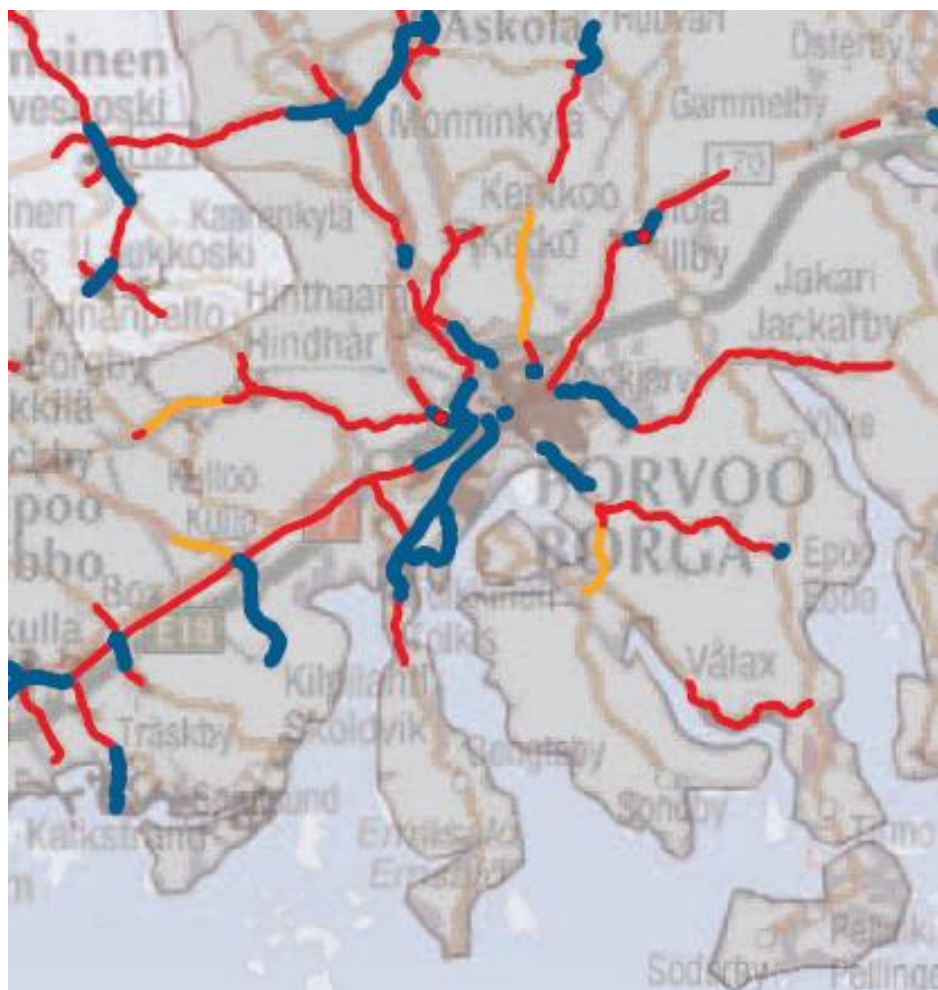
Lisäksi palvelulinja käy joka kylässä kerran viikossa, jolloin autottomat voivat asioida kaupungissa.




Joukkoliikennepalvelut eivät tule nykyisestä paranemaan, elleivät matkustajamäärät kasva tai joukkoliikennetuki merkittävästi nouse.

Dessutom trafikerar servicelinjen varje by en gång i veckan, så att personer utan bil kan utträta ärenden i staden.

Kollektivtrafiktjänsterna kommer inte att förbättras, om inte antalet passagerare ökar eller stödet till kollektivtrafiken stiger märkbart.

KEVYEN LIIKENTEN VÄYLÄT VALTION MAANTEILLÄ GÅNG- OCH CYKELVÄGAR VID STATENS LANDSVÄGAR



-  Nykyinen kevyen liikenteen väylä
Nuvarande gång- och cykelväg
-  ELY:n tiedossa oleva tarve
Behov som närings-, trafik- och miljöcentralen känner till
-  Asukaskyselyissä esille noussut tarve
Behov som tagits upp i invånarenkäter

Lähde: Itä-Uudenmaan liikennestrategia 2030
Källa: Trafikstrategin för östra Nyland 2030

TEIDEN JA KATUJEN VALAISTUS VÄG- OCH GATUBELYSNING

- Pääteiden valaistuksen maksaa valtio, mutta ns. alemman tieverkon valaistuksen kustantaa kaupunki (siis myös valtion maanteillä).
- Katujen, kevyen liikenteen väylien ja puistokäytävien valaistuksen kustantaa kaupunki.
- Vuosittain kaupunki kustantaa uutta valaistusta usean kilometrin matkalla.
- Yksityisteitä ei valaista kuin poikkeustapauksissa.
- Kunnossapidon hoitaa Porvoon Energia, joka myös omistaa valaisimet.

- Belysningen vid huvudvägar betalas av staten, men belysningen för s.k. sekundära vägnätet finansieras av staden (också på statens landsvägar).
- Staden bekostar belysning vid gator, gång- och cykelvägar och parkgångar.
- Staden betalar årligen för ny belysning längs flera kilometer.
- Enskilda vägar får belysning endast i undantagsfall.
- Underhållet sköts av Borgå Energi, som också äger belysningen.



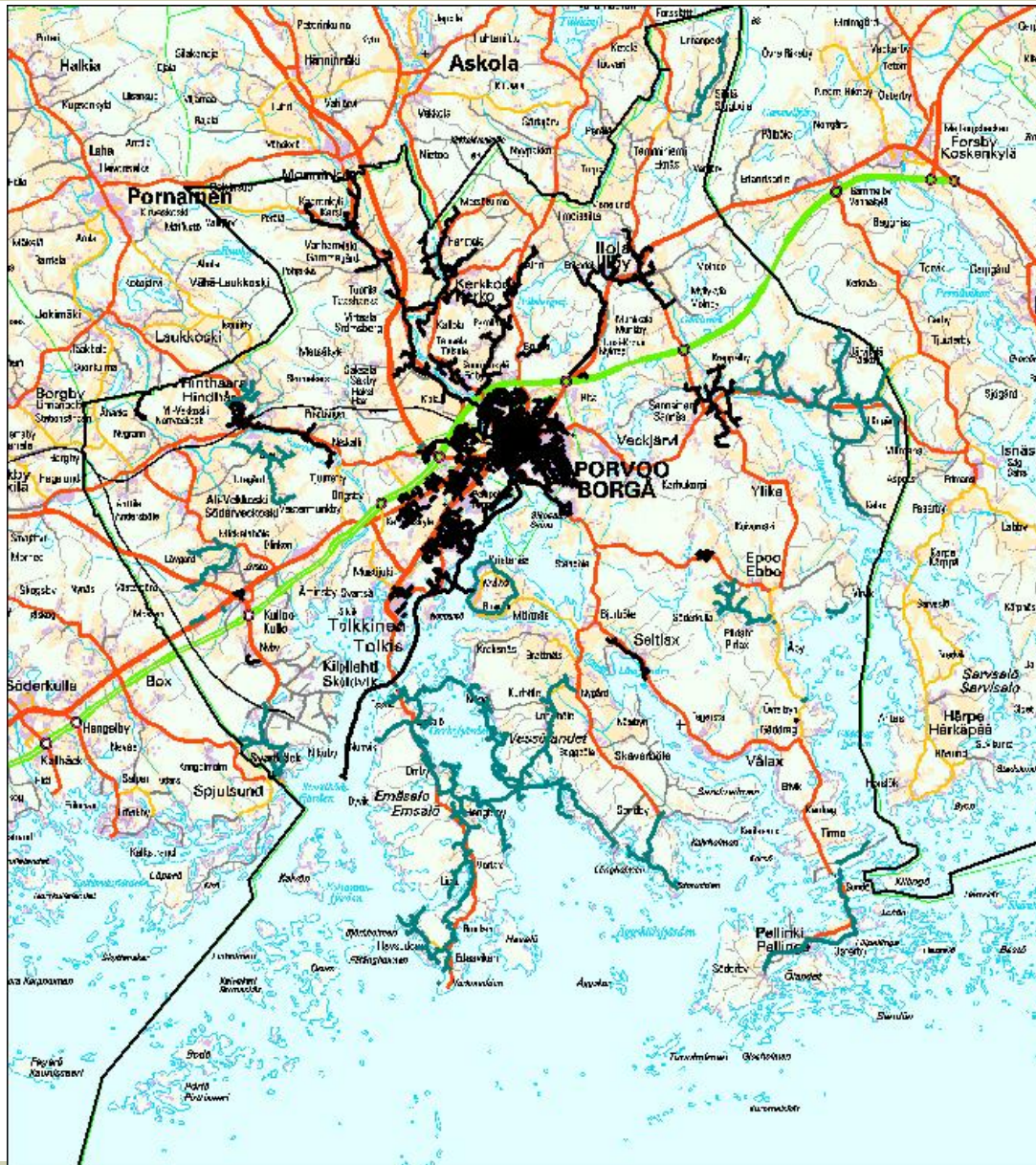
VESIJOHDOT VATTENLEDNINGAR



Vesijohto,
Porvoon vesi
Vattenledning,
Borgå vatten

Vesijohto,
osuuskunta
Vattenledning,
andelslag

PORVOON VEDEN VIEMÄRIVERKOSTO BORGÅ VATTENS AVLOPPSNÄT



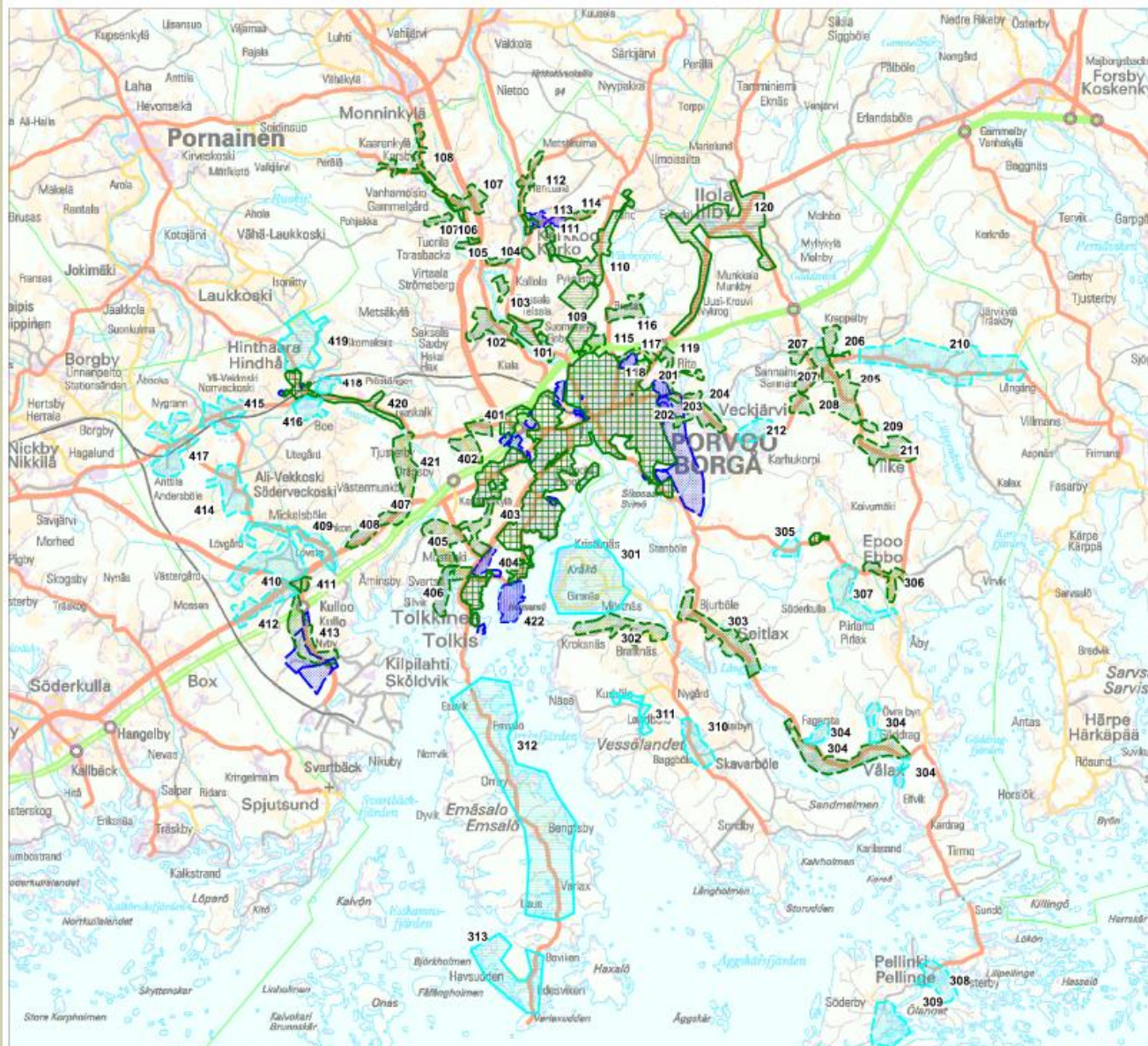
— Viemäri, Porvoon vesi
Avlopp,
Borgå vatten

— Vesijohto,
osuuskunta.
Osassa verkostoa
on myös viemäri.

Vattenledning,
andelslag.
I en del av nätet
finns också avlopp.

VESIHUOLLON KEHITTÄMISSUUNNITELMA, HYVÄKSYTTY 18.10.2010

UTVECKLINGSPLAN FÖR VATTENTJÄNSTER



Porvoon kaupungin vesihuollon kehittämissuunnitelma 2009

Toimenpidehjelman kohteiden sijainti

Merkintöjen selitys

-  Porvoon veden toiminta-alue
-  Porvoon veden palvelualue
-  Asemakaavoitettava alue
-  Porvoon veden ohjelmaan sisältyvä alue
-  Osuuskunnan valmis alue
-  Osuuskuntapohjaiseen toteutukseen/kiinteistöjen yhteishankeeksi soveltuva kohde

Borgå stad
Utvecklingsplan för vattentjänster

Åtgärdsprogrammets områden

Teckenförklaringar

-  Borgå vattens verksamhetsområde
-  Borgå vattens serviceområde
-  Område som skall planläggas
-  Område som ingår i Borgå vattens program
-  Andelslagsområde, färdigt
-  Område som lämpar sig för andelslag / fastigheternas samprojekt



KYLÄRAKENNETARKASTELU
GRANSKNING AV BYSTRUKTUREN



PORVOO

BORGÅ

Kaikkien aikojen Porvoo

Alla tiders Borgå

**TIETOPAKETTI KYLISTÄ , OSA 2
INFORMATIONSPAKET OM BYARNA, DEL 2**

25.3.2012

SIVISTYSTOIMI

BILDNINGSSSEKTORN

- Opetuspalvelut
- Päivähoitopalvelut
- Kulttuuri –ja vapaa-aikapalvelut

- Undervisningstjänster
- Dagvårdstjänster
- Kultur- och fritidstjänster



PALVELUT KYLISSÄ: KOULUT JA PÄIVÄKODIT

SERVICE I BYARNA: SKOLOR OCH DAGHEM



Suomenkieliset koulut - Finskspråkiga skolor

- Kulloon koulu
- Hinthaaran koulu
- Tuorilan koulu
- Kerkkoon koulu
- Ilolan koulu
- Epoon koulu

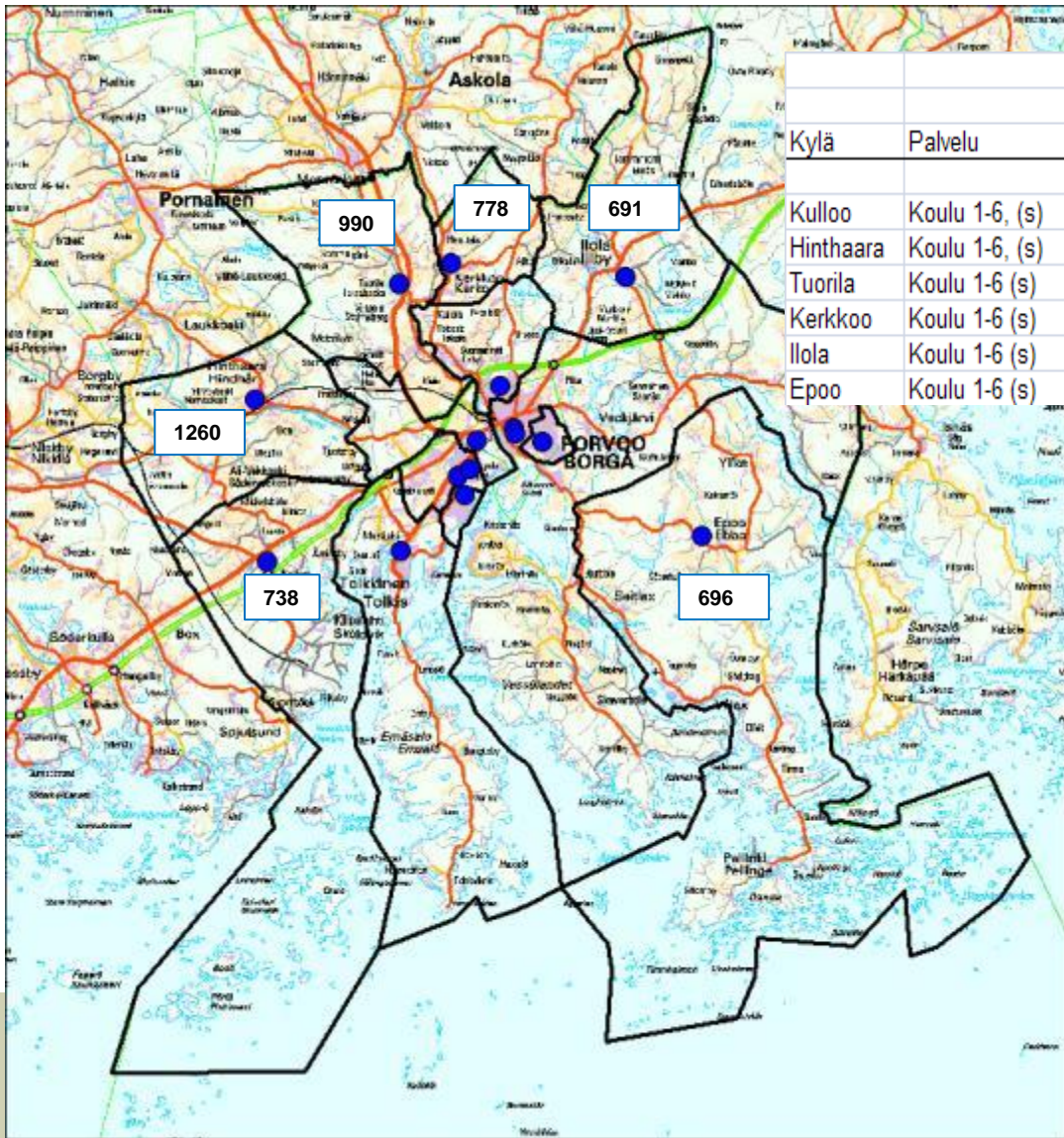
Ruotsinkieliset koulut – Svenskspråkiga skolor

- Kullo skola
- Hindhår skola
- Saxby skola
- Sannäs skola
- Kråkö skola
- Grännäs skola
- Pellinge Barncentrum

Päiväkodit kylissä – Daghem i byarna

- Kulloon päiväkoti – Kullo daghem (s, r)
- Hinthaaran päiväkoti – Hindhår daghem (s, r)
- Kaarenkylän päiväkoti (s)
- Suomenkylän päiväkoti – Finnby daghem (Huhtisissa, i Huktis)
- Ilolan päiväkoti (s)
- Epoon päiväkoti – Ebbo daghem (s, r)
- Bjurböle daghem (r)
- Pellingin ryhmäperhepäiväkoti – Pellinge gruppfamiljedaghem

SUOMENKIELISET KOULUT, OPPILAAKSIOTTOALUEET FINSKSPRÅKIGA SKOLOR, ELEVUPPTAGNINGSSOMRÅDEN

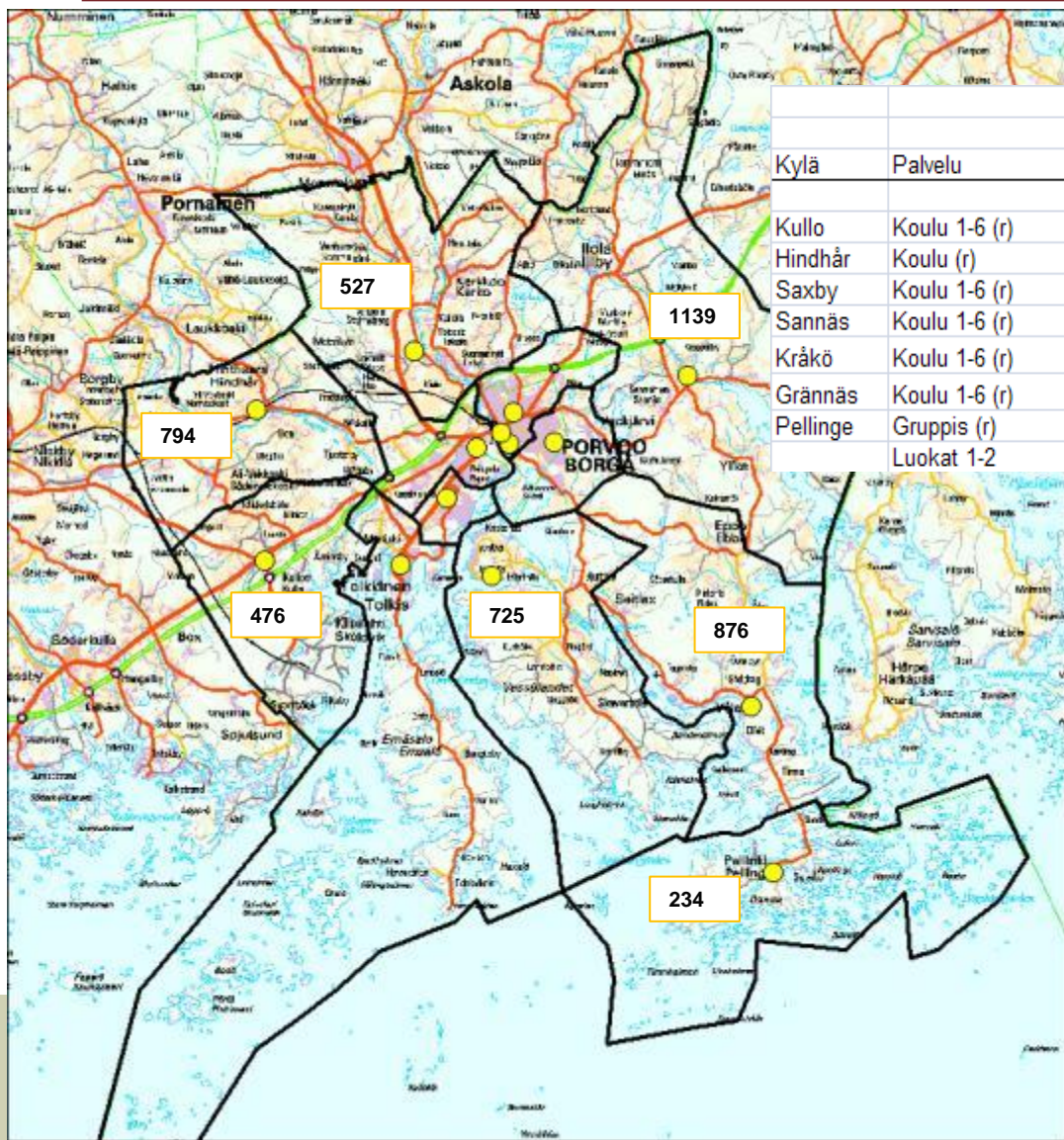


Kylä	Palvelu	Oppilas- määrä 2012	Oppilas- ennuste 2017	Muuta huomioitavaa
Kulloo	Koulu 1-6, (s)	74	71	Sivistyskeskus. Liikuntasali on.
Hinthaara	Koulu 1-6, (s)	176	175	Sivistyskeskus. Liikuntasali on.
Tuorila	Koulu 1-6 (s)	57	60	Teknisentyön tilojen kunto. Liikuntasali on.
Kerkkoo	Koulu 1-6 (s)	57	74	Kirjasto toimii koulun tiloissa. Liikuntasali on.
Ilola	Koulu 1-6 (s)	51	62	Voimistelusalin puute haittaa.
Epoou	Koulu 1-6 (s)	48	38	Teknisentyön tilojen kunto. Liikuntasali on.

696

suomenkielinen väestö
oppilaaksiottoalueella
finskspråkiga invånare inom
elevupptagningsområdet

RUOTSINKIELISET KOULUT, OPPILAAKSIOTTOALUEET SVENSKSPRÅKIGA SKOLOR, ELEVUPPTAGNINGSSOMRÅDEN



Kylä	Palvelu	Oppilas- määrä 2012	Oppilas- ennuste 2017	Muuta huomioitavaa
Kullo	Koulu 1-6 (r)	42	38	Sivistyskeskus. Liikuntasali on.
Hindhår	Koulu (r)	66	64	Sivistyskeskus. Liikuntasali on.
Saxby	Koulu 1-6 (r)	57	38	Rakennus vaatii kunnostusta. Liikuntasali on.
Sannäs	Koulu 1-6 (r)	112	92	TA:ssa lisärakennus -14. Liikuntasali on.
Kråkö	Koulu 1-6 (r)	45	54	Rakennus vaatii kunnostusta
Grännäs	Koulu 1-6 (r)	74	82	TA:ssa lisärakennus -14. Liikuntasali on.
Pellinge	Gruppis (r)	9		
	Luokat 1-2	kts Grännäs		

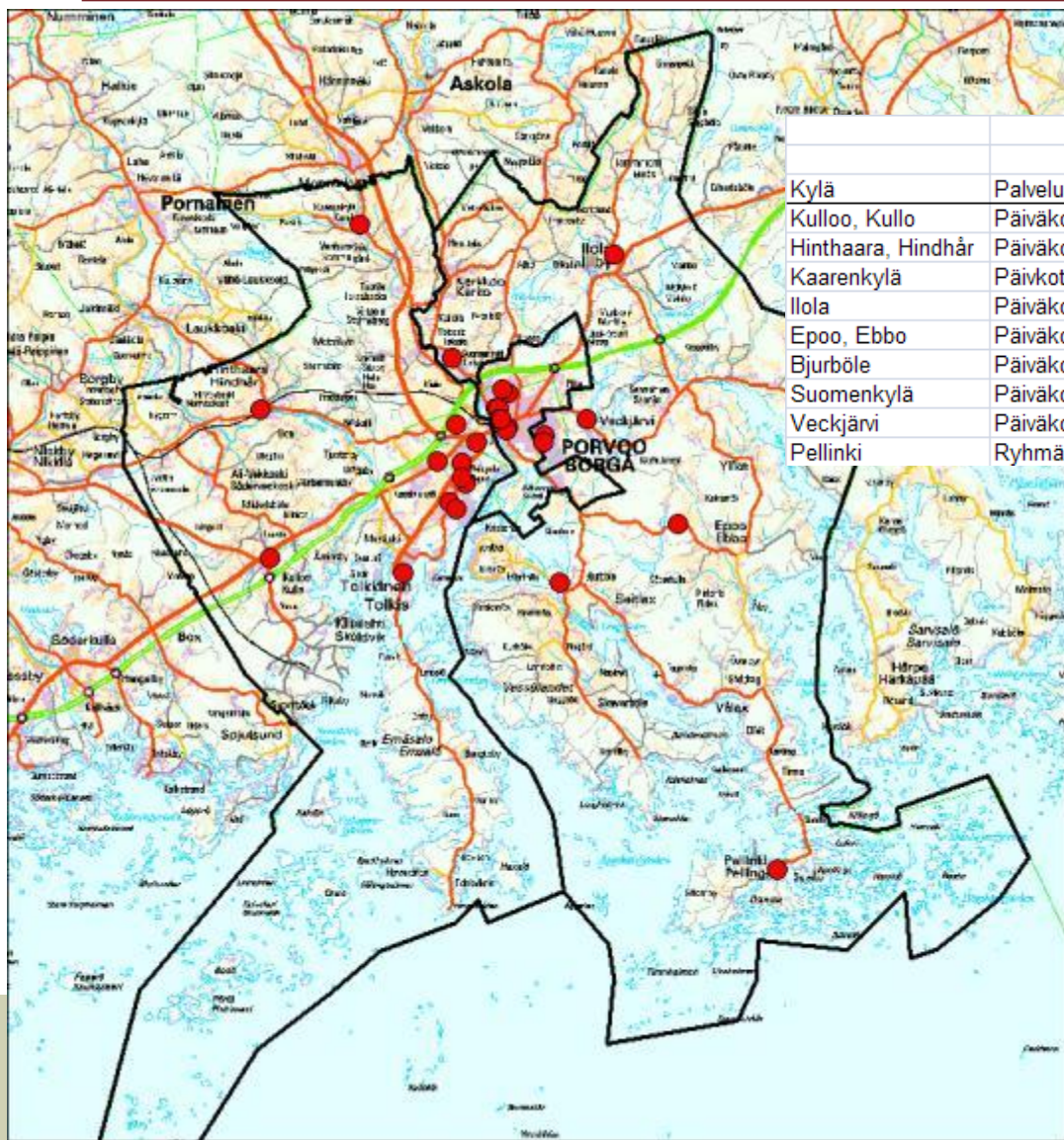
876

ruotsinkielinen väestö
oppilaaksiottoalueella
svenskspråkiga invånare inom
elevupptagningsområdet



PALVELUT KYLISSÄ – SERVICE I BYARNA

PÄIVÄKODIT, DAGHEM



Kylä	Palvelu	Lapsia hoidossa 2012	Muuta huomioitavaa
Kulloo, Kullo	Päiväkoti (s, r)	97	Sivistyskeskus.
Hinthaara, Hindhår	Päiväkoti (s, r)	158	Sivistyskeskus.
Kaarenkylä	Päivkoti (s)	39	
Ilola	Päiväkoti (s)	44	
Epoo, Ebbo	Päiväkoti (s, r)	45	
Bjurböle	Päiväkoti (r)	55	
Suomenkylä	Päiväkoti (s)	34	Päiväkoti väliaikaisesti Huhtisissa
Veckjärvi	Päiväkoti (s, r)	62	
Pellinki	Ryhmäperhepäiväkoti (r)	9	

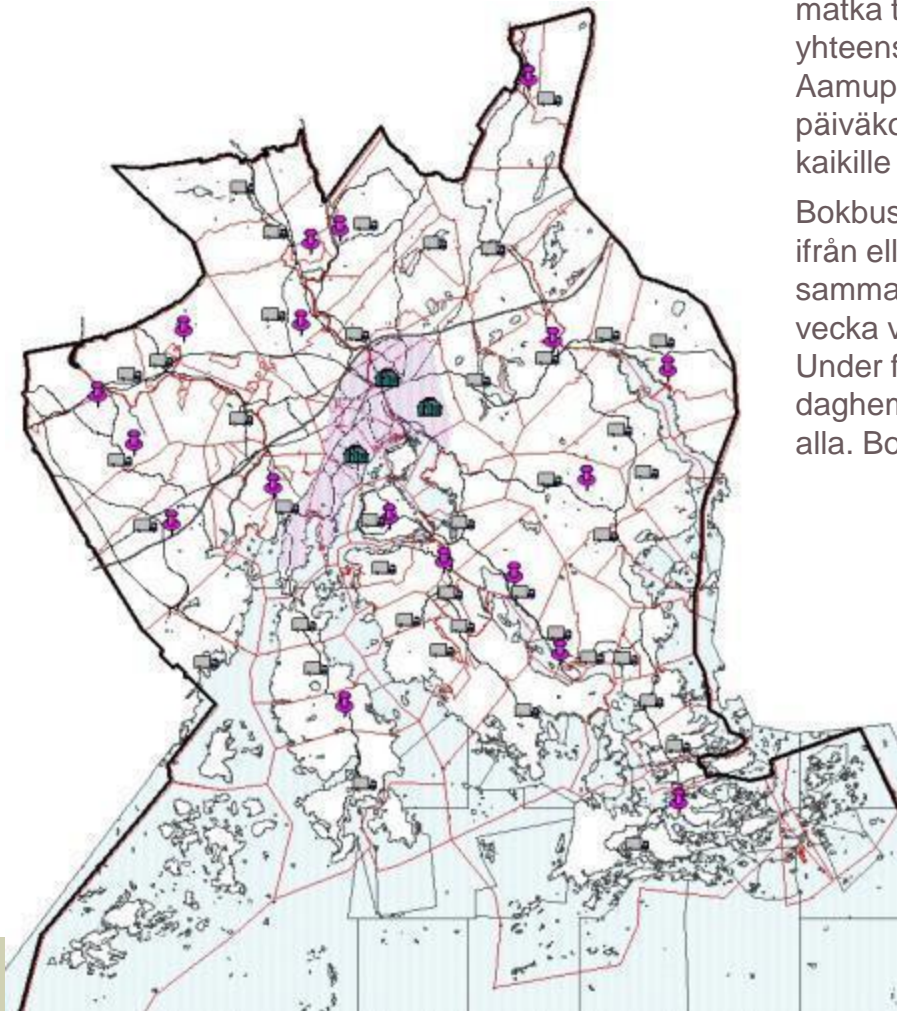


KIRJASTON JA KANSALAIPOISTON PALVELUJA KYLISSÄ BIBLIOTEKETS OCH MEDBORGARINSTITUTETS TJÄNSTER I BYARNA

Kirjastoauto kiertää pääasiassa alueilla, joilta on pitkä matka tai huonot yhteydet kirjastoon. Pysäkkejä on yhteensä 123 ja niillä pysähdytään joka toinen viikko. Aamupäivisin kirjastoauto pysähtyy koulujen ja päiväkotien luona n. klo 8-12. Nämäkin pysäkit ovat kaikille avoimia. Iltavuorolle lähdetään klo 13 jälkeen.

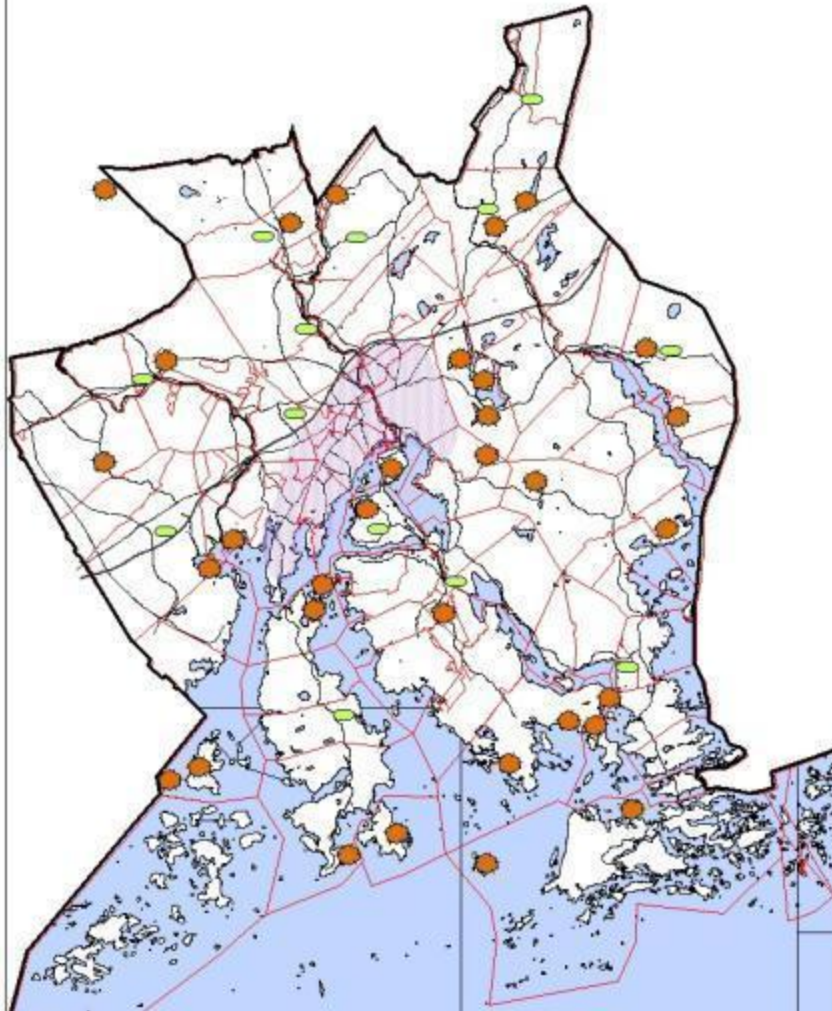
Bokbussen kör i huvudsak till områden som ligger långt ifrån eller har dåliga förbindelser till biblioteket. Det finns sammanlagt 123 hållplatser och bussen stannar varannan vecka vid varje hållplats.

Under förmiddagarna besöker bokbussen skolor och daghem ca kl. 8-12. Också dessa hållplatser är öppna för alla. Bokbussens kvällstur börjar efter kl. 13.



-  Kaupunkitaajama
Stadens tätområde
-  Kirjasto
Bibliotek
-  Kirjastoauto
Biblioteksbus
-  Kansalaisopisto, toimintapiste kylässä
Medborgarinstitut, verksamhetspunkt i byn

ULKOILU- JA LIIKUNTAPALVELUJA KYLISSÄ FRILUFTSLIV- OCH MOTIONSSERVICE I BYARNA



Liikuntapalvelut pitää yllä liikuntapaikkoja, kuten urheilukenttiä, lenkkipolkuja, jääkenttiä ja hiihtolatuja.

Idrottstjänsterna sköter idrottsplatser så som idrottsplaner, motionsspår, isplaner och skidspår.



-  Ulkoilupaikkoja
Friluftspåsar
-  Pallokentät
Bollplaner
-  Kaupunkitaajama
Stadens tätbebyggelse

SOSIAALI- JA TERVEYSTOIMI SOCIAL- JA HÄLSOVÅRDSSEKTORN

- Terveyspalvelut
- Sosiaali- ja perhepalvelut
- Ikäihmisten palvelut
- Vammaispalvelut

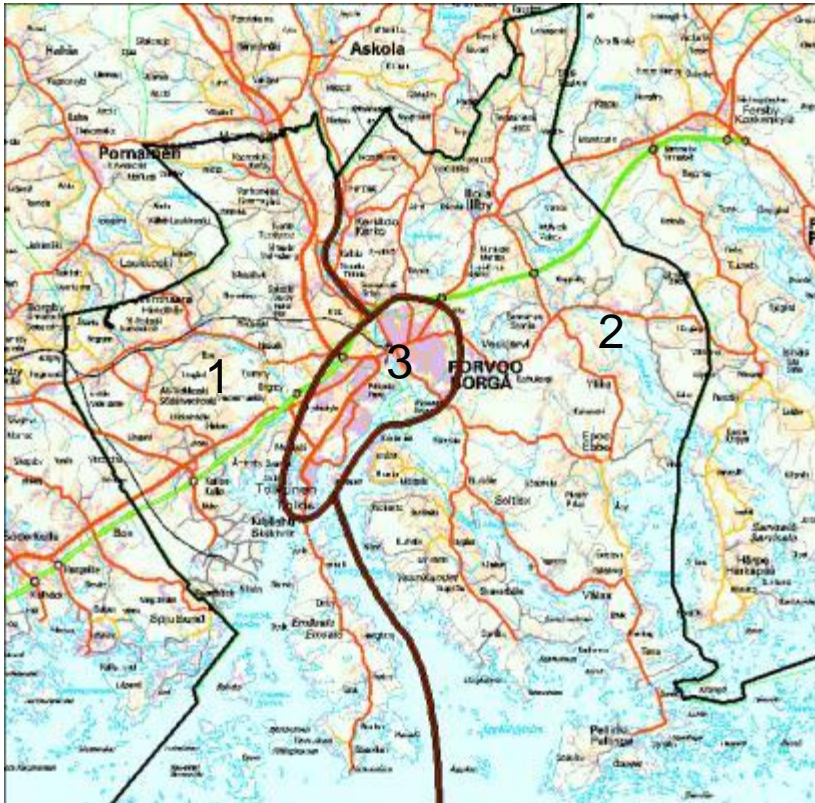
- Hälsovårdstjänster
- Social- och familjetjänster
- Äldreomsorgen
- Handikapptjänster



PALVELUJA KYLISSÄ - SERVICE I BYARNA:

IKÄIHMISTEN PALVELUT – KOTIHOITO

TJÄNSTER FÖR ÄLDRE PERSONER - HEMVÅRD



31.12.2010

Kylät – Byar , länsi -väst

Kylät -Byar, itä – öst

Kaupunkitaajama –inom stadsbebyggelsen

Asukkaita Invånare

66-74 v yli 75 v

400 280

600 470

3280 2530



Porvoossa asuu noin 3 300 yli 75-vuotiasta. Heistä 90 prosenttia asuu kotona. Iäkkään kotona asumista tuetaan kotihoidon, ennaltaehkäisevien palveluiden, esteettömän ympäristön ja asumisen, kuntoutuksen ja kuntouttavan työtteen avulla.

I Borgå bor ungefär 3 300 personer över 75 år. Av dem bor 90 procent hemma. Man främjar äldre personers möjligheter att bo hemma med hjälp av hemvård, förebyggande tjänster, hinderfri miljö och hinderfritt boende, rehabilitering och ett rehabiliterande arbetsgrepp.

SÄÄNNÖLLISEN KOTIHOIDON JA TAVALLISEN PALVELUASUMISEN KOTIKÄYNNIT 2011

Asiakkaita, lkm

Alle 75 -vuotiaat, lkm 216

Yli 75 vuotiaat, lkm 676

Asiakkaita yhteensä 892

Yli 75 v. säännöllisen kotihoidon piirissä, % 20,6

Käynnit lkm 202 250

PALVELUJA KYLISSÄ - SERVICE I BYARNA:

IKÄIHMISTEN PALVELUT – KOTIHOITO TJÄNSTER FÖR ÄLDRE PERSONER - HEMVÅRD

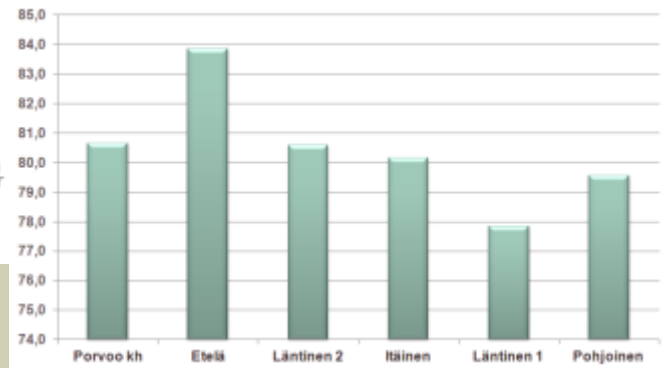


Kotihoito tarkoittaa kotipalvelua ja kotisairaanhoidoa sekä muita kotona selviytymisen tueksi tarjottavia tukipalveluja.

Hemvård innebär hemservice och hemsjukvård samt andra stödtjänster som erbjuds som stöd för att klara sig hemma.

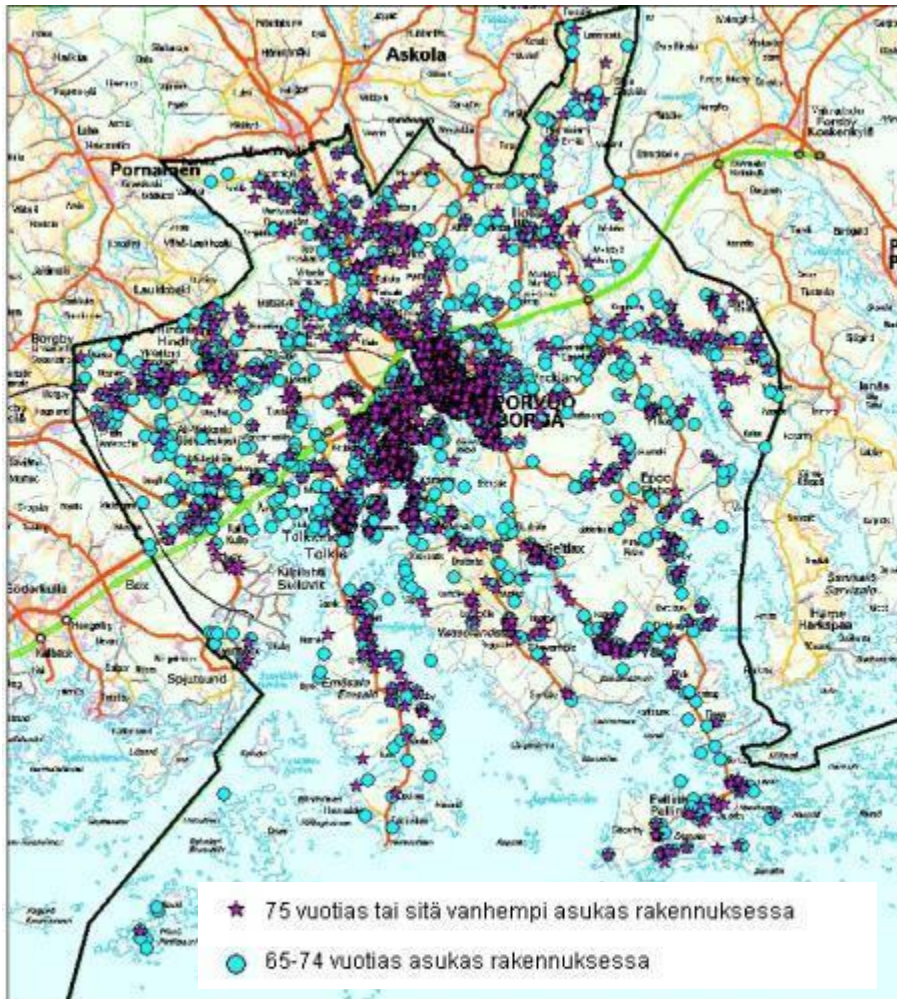
KOTIHOITO ALUEITTAIN	2011	2011
	KÄYNNIT	ASIAKKAAT
Eteläinen kotihoito	40 663	229
Itäinen kotihoito	31301	275
Läntinen kotihoito 2	17494	182
Läntinen kotihoito 1	31234	269
Pohjoinen kotihoito	42409	251
KOTIHOITO YHTEENSÄ	163101	998
Kotihoidon käynnit alle 75-v.	30 199	
Kotihoidon käynnit yli 75-v.	132 902	
	163 101	

Asiakkaiden keski-ikä



PALVELUJA KYLISSÄ SERVICE I BYARNA:

IKÄIHMISTEN PALVELUT - KOTIHOIDON TUKIPALVELUT TJÄNSTER FÖR ÄLDRE PERSONER - STÖDTJÄNSTER INOM HEMVÅRD



Tukipalveluja ovat ateriat, kuljetus- ja turvaphelinpalvelut sekä omaishoidon tuki.

TUKIPALVELUT	2011
Kuljetuspalvelu, asiakkaita lkm	70
Ateriapalvelu, asiakkaita lkm	614
Turvaphelin, asiakkaita lkm	191

Kotipalveluateriat 2011:

Kuljetettu 9700 ateriaa /kk

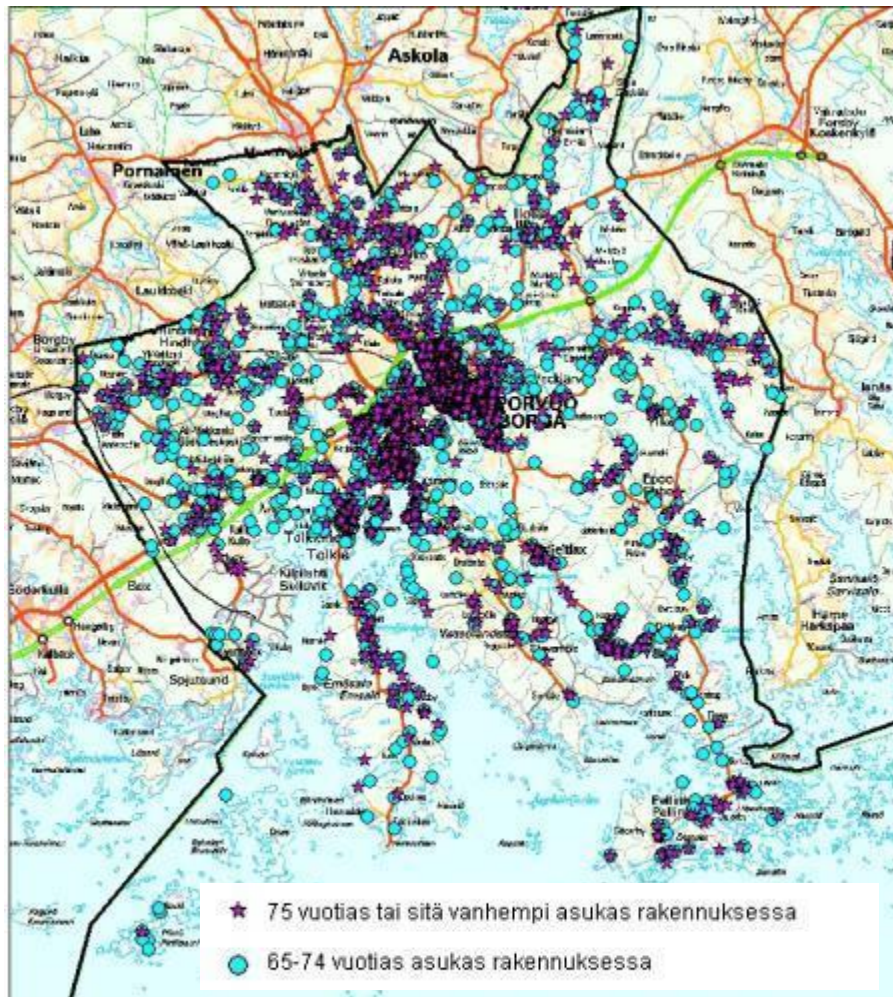
Aterian hinta asiakkaalle 7 euroa.

Aterian kuljetuskustannukset kaupungille 2,02 - 9,87 €/ ateria riippuen kuljetusreitistä, keskimäärin 3,03 €/ ateria.

Ateriapalvelun haasteita mm.

- Jos aterian kuljetusmatka on pitkä, miten ruoka saadaan lämpimänä ja laadukkaana asiakkaalle?
- Jos kuljetetaan ateriat kylminä, tarvitaanko asiakkaan kotona ruuan lämmittäjää?
- Kuljetuskustannukset ovat kaupungille osalla kuljetusreiteistä jo suuremmat kuin aterian hinta
- Keittiöverkkosuunnittelu käynnistymässä

SERVICE I BYARNA: TJÄNSTER FÖR ÄLDRE PERSONER - STÖDTJÄNSTER INOM HEMVÅRD



Till stödtjänsterna hör måltider, färdtjänst och trygghetstelefon samt stöd för närståendevård

STÖDTJÄNSTER	2011
Färdtjänst, antal kunder	70
Måltider, antal kunder	614
Trygghetstelefon, antal kunder	191

Måltider inom hemservicen 2011:

Man har kört ut 9 700 måltider/månad

Måltidens pris för kunden 7 euro.

Stadens transportkostnader för måltiden 2,02–9,87 €/måltid beroende på rutten, i genomsnitt 3,03 €/måltid.

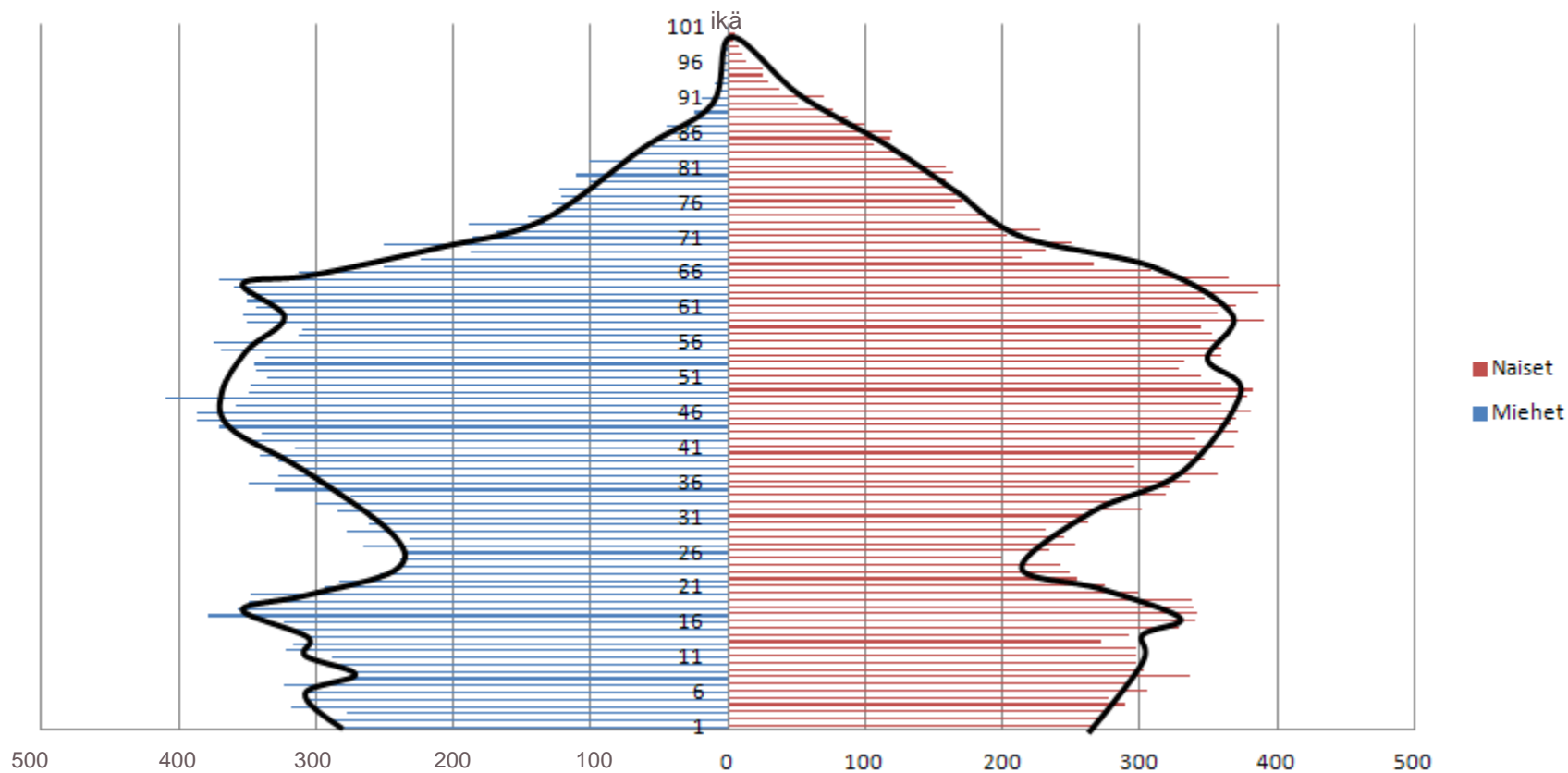
Utmaningar då det gäller måltiderna

- Om maten körs en lång väg, hur kan maten hållas varm och högklassig för kunden?
- Om maten transporteras kall, behövs det någon som värmer maten hos kunden?
- På vissa delar av transportrutten är transportkostnaderna dyrare för staden än måltidens pris.
- Man håller på att starta en planering av köksnätverket.

VÄESTÖN IKÄRAKENNE 2010 PORVOOSSA

BEFOLKNINGENS ÅLDERSSTRUKTUR I BORGÅ 2010

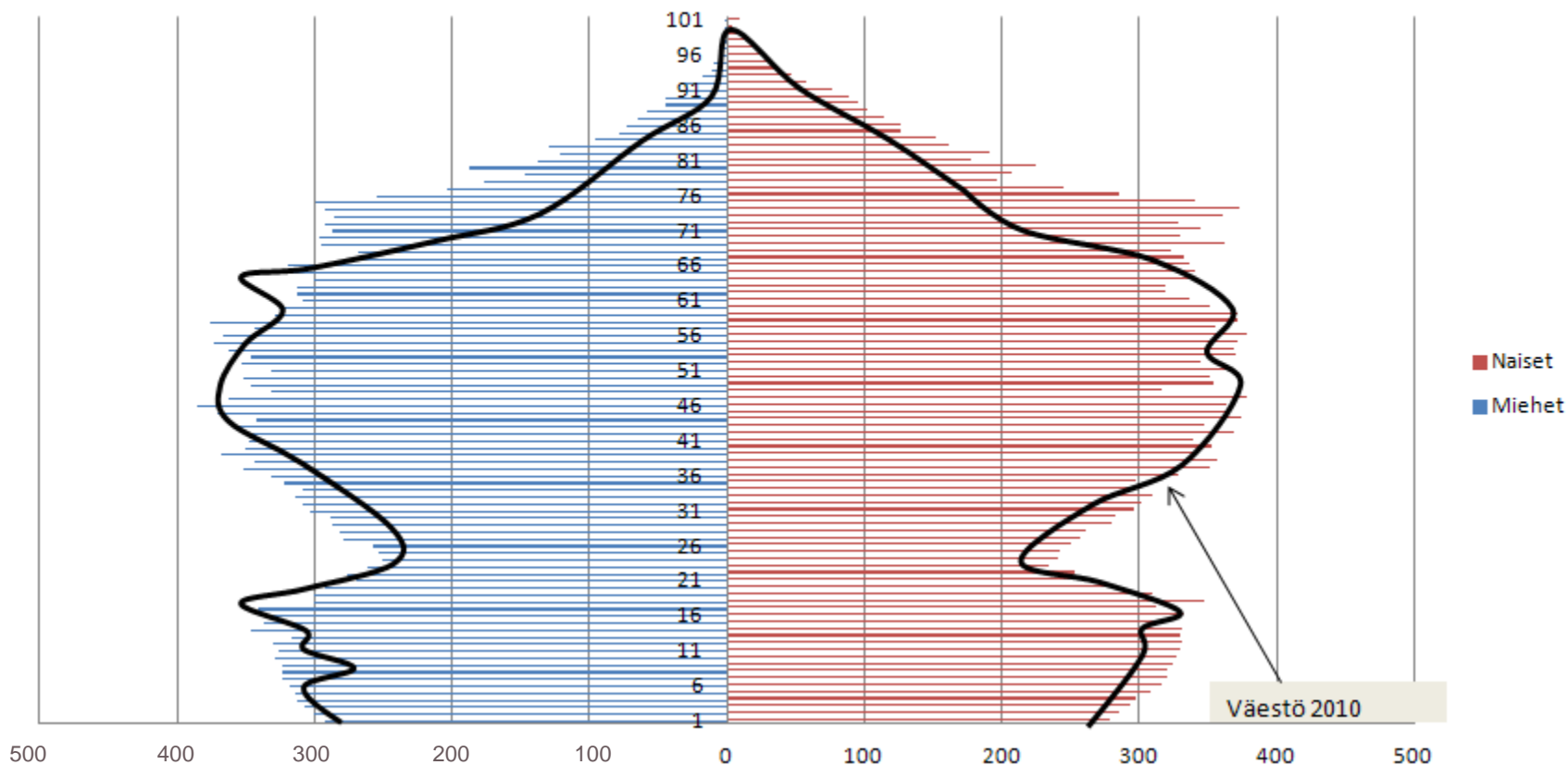
Väestö2010



VÄESTÖ VANHENEER PORVOOSSA – BEFOLKNINGEN ÅLDERS I BORGÅ

TILASTOKESKUKSEN VÄESTÖENNUSTE IÄN JA SUKUPUOLEN MUKAAN
STATISTIKCENTRALENS BEFOLKNINGSPROGNOS ENLIGT ÅLDER OCH KÖN

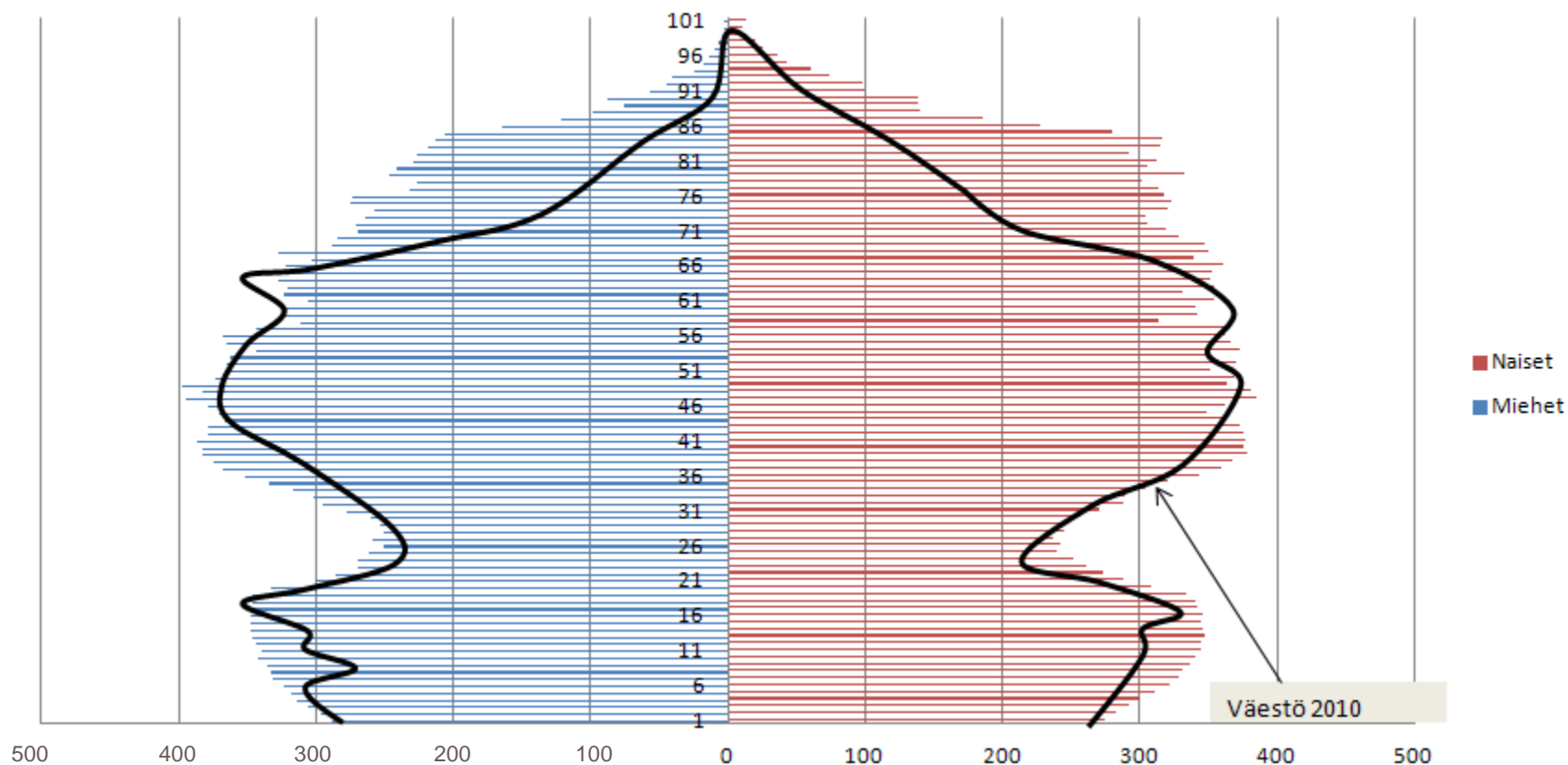
Väestö2020



VÄESTÖ VANHENEER PORVOOSSA – BEFOLKNINGEN ÅLDERS I BORGÅ

TILASTOKESKUKSEN VÄESTÖENNUSTE IÄN JA SUKUPUOLEN MUKAAN
STATISTIKCENTRALENS BEFOLKNINGSPROGNOS ENLIGT ÅLDER OCH KÖN

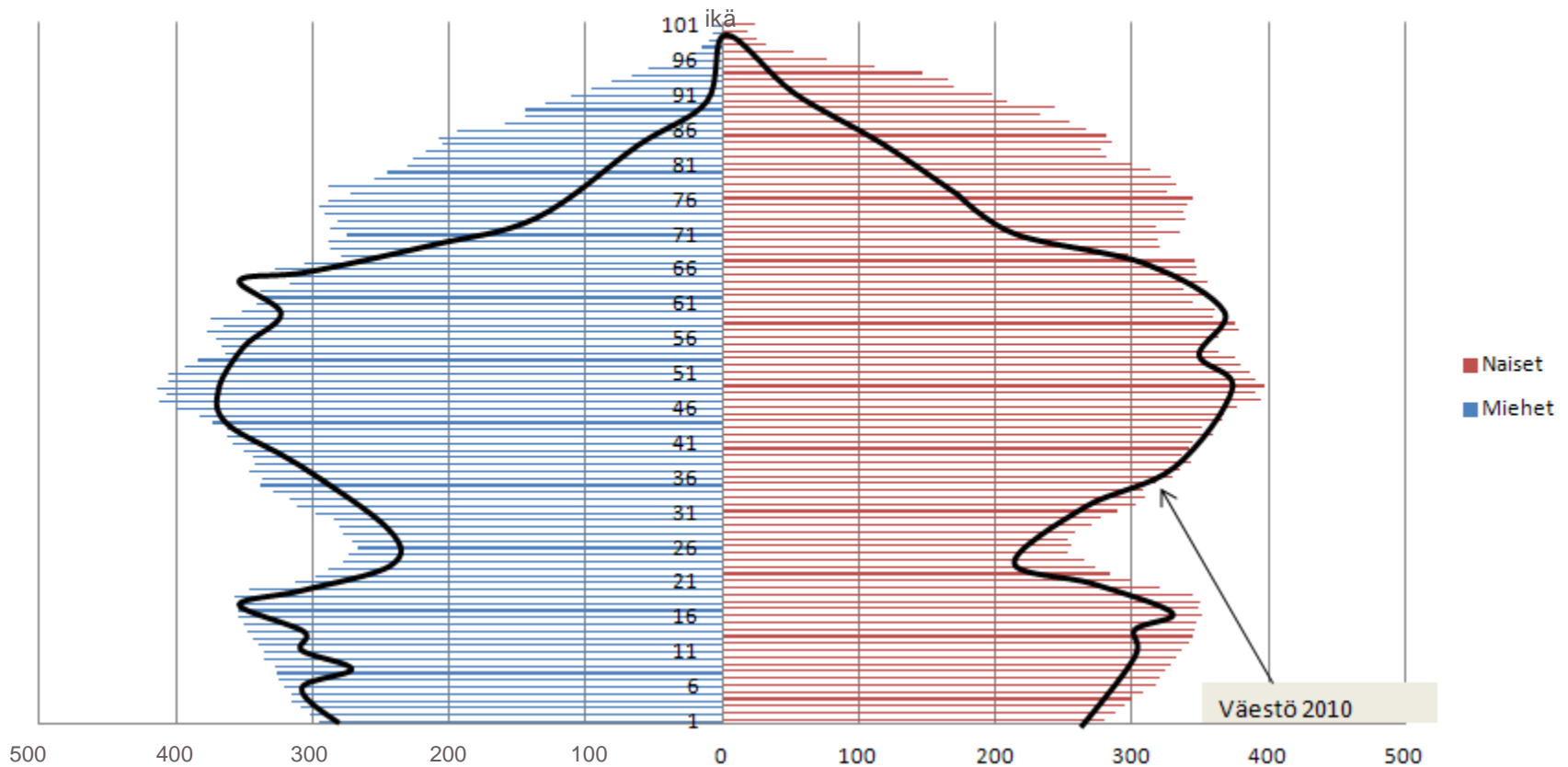
Väestö2030



VÄESTÖ VANHENEER PORVOOSSA – BEFOLKNINGEN ÅLDERS I BORGÅ

TILASTOKESKUKSEN VÄESTÖENNUSTE IÄN JA SUKUPUOLEN MUKAAN
STATISTIKCENTRALENS BEFOLKNINGSPROGNOS ENLIGT ÅLDER OCH KÖN

Väestö2040



KYLÄRAKENTTEEN OHJAAMISEEN VÄLINEET REDSKAP FÖR ATT STYRA BYSTRUKTUREN

- **KAAVOITUS**

- Maakuntakaava
- Yleiskaava
- Asemakaava

- **RAKENNUSJÄRJESTYS**

- **SUUNNITTELUTARVERATKAISUT,
POIKKEAMISPÄÄTÖKSET**

- **KAUPUNGIN MAAPOLITIIKKA**

- **KAUPUNGIN PALVELUIDEN
JÄRJESTÄMINEN**

- **PLANLÄGGNING**

- Landskapsplan
- Generalplan
- Detaljplan

- **BYGGNADSORDNING**

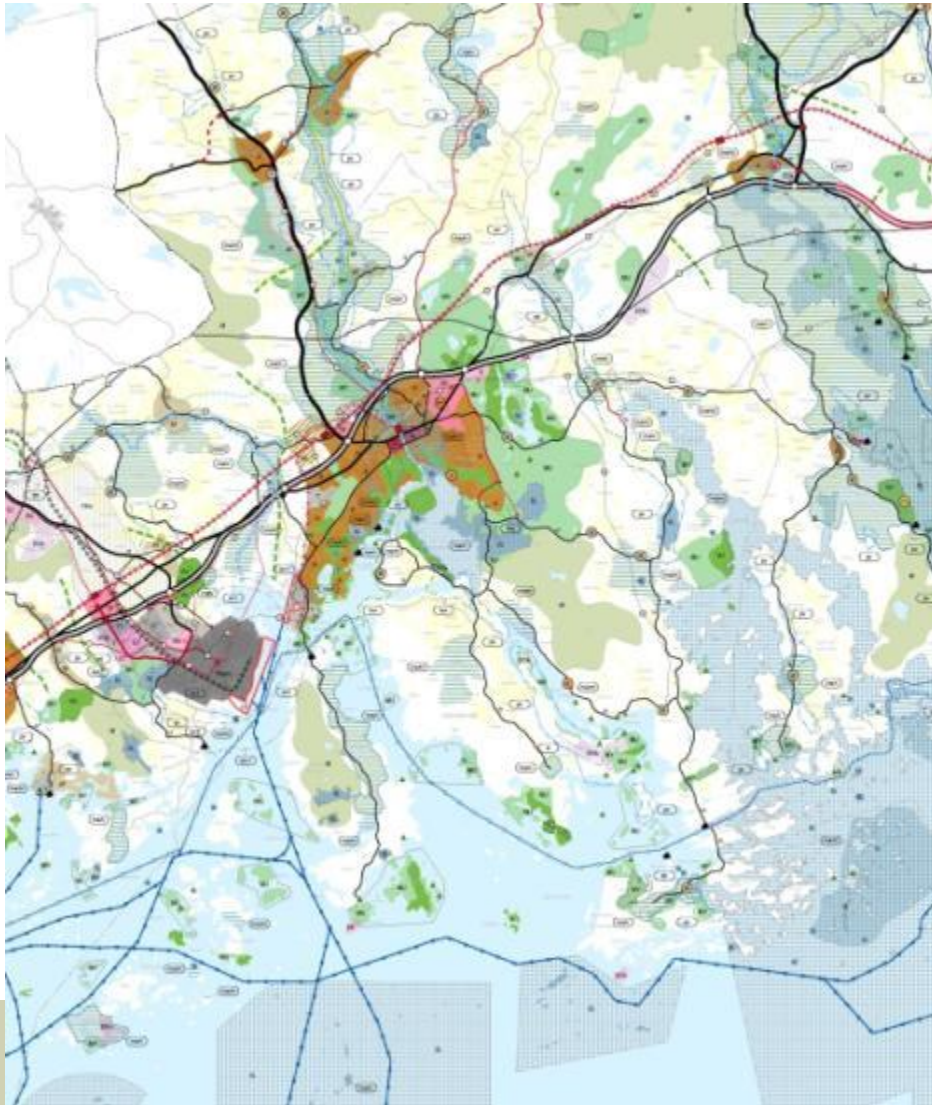
- **AVGÖRANDE OCH
PLANERINGSBEHOV, BESLUT OM
UNDANTAG**

- **STADENS MARKPOLITIK**

- **ORDNANDE AV STADENS
TJÄNSTER**



VOIMASSA OLEVA MAAKUNTAKAAVA DEN GÄLLANDE LANDSKAPSPLANEN



Ympäristöministeriö vahvisti
Itä-Uudenmaan
kokonaismaakuntakaavan
15.2.2010.

Miljöministeriet fastställde
helhetslandskapsplanen för Östra
Nyland 15.2.2010.

Korkein hallinto-oikeus päätös
kaavasta tehdyistä valituksista
6.4.2011

Högsta förvaltningsdomstolens beslut
om besvär som gällde planen
6.4.2011

ORGÅ

MAAKUNTAKAAVAA UUDISTETAAN - LANDSKAPSPLANEN REVIDERAS: EHDOTUS TULOSSA NÄHTÄVILLE KEVÄÄLLÄ 2012 FÖRSLAGET LÄGGS FRAM TILL PÅSEENDE VÅREN 2012

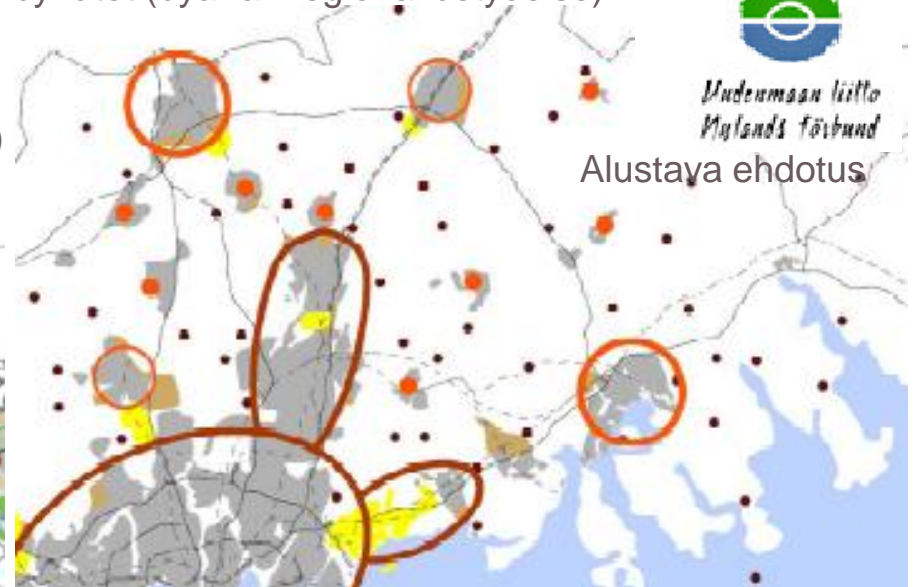
- taajama-alueet ja Porvoon kasvun mahdollisuudet
- kaupan ratkaisut (suuryksiköt)
- HEPI-rata:
lentoaseman kautta kulkeva rata
- kyläverkko (seudullisesti merkittävät kylät)

- tätortsområden och möjlighet för Borgå att växa
- lösningar som gäller handel (stora enheter)
- HEPI-banan: bana via flygplatsen
- bynätet (byar av regional betydelse)



*Sveunmaans liitto
Mylands förbund*

Alustava ehdotus

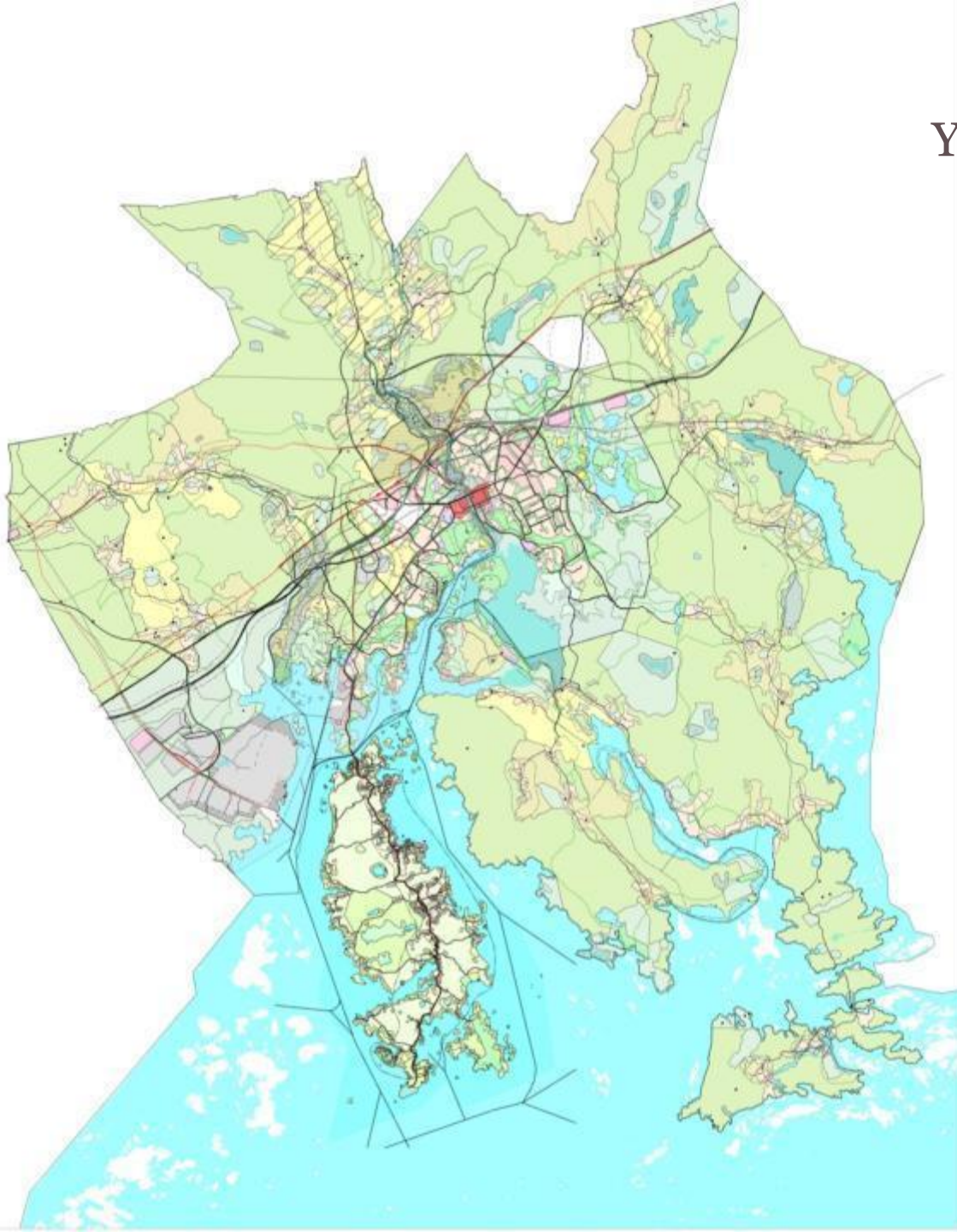


Nopean itäradan linjaus ja Porvoon joukkoliikenneneratkaisu, alustava ehdotus



- Taajama- ja työpaikka-alueet
- Taajama- ja työpaikka-alueiden reservialueet
- Raideliikenteeseen tukeutuvat uudet taajama-alueet
- Metropolin ydinalue (vahva pääkaupunkiseutu ja kasvukäytävät)
- Kuntakeskukset/vahvat kuntakeskukset, Seutukeskukset
- Maakunnallisesti merkittävät kylät

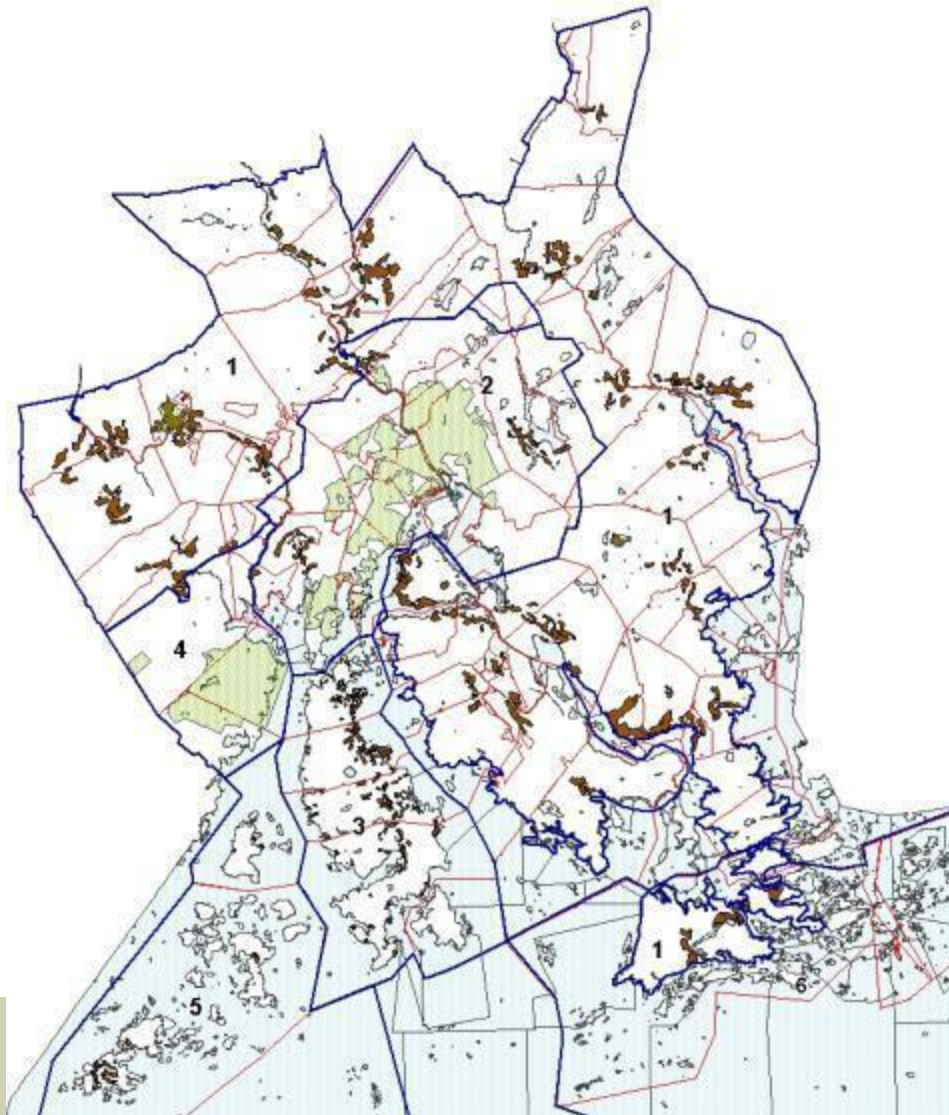
YLEISKAAVATILANNE - GENERALPLANER



1. Kylien ja haja-asutusalueiden osayleiskaava 1996
Delgeneralplan över byar och glesbygd 1996
(oikeusvaikutukseton)
2. Keskeisten alueiden osayleiskaava 2004
Delgeneralplan över de centrala delarna 2004
(oikeusvaikutteinen)
3. Emsälön ja Hakasalön osayleiskaava 2001
Delgeneralplan över Emsälö och Haxalö
(oikeusvaikutteinen)
4. Sköldvikin osayleiskaava 1988
Delgeneralplan för Sköldvik
(oikeusvaikutteinen)

KYLÄASUTUKSEN ALUEET OSAYLEISKAAVOISSA BYOMRÅDEN I DELGENERALPLANERNA

KYLÄASUTUKSEN ALUEET OSAYLEISKAAVOISSA BYOMRÅDEN PÅ DELGENERALPLANERNA



2

Osayleiskaava-alueen raja
Gräns för delgeneralplan

1. Kylien ja haja-asutusalueiden osayleiskaava
Delgeneralplan över byar och glesbygd
2. Keskeisten alueiden osayleiskaava
Delgeneralplan över de centrala delarna
3. Ernäsälön ja Hakasälön osayleiskaava
Delgeneralplan över Ernäsälö och Haxälö
4. Sköldvikin osayleiskaava
Delgeneralplan för Sköldvik
5. Onaksen saariston osayleiskaava (kaava tekeillä)
Delgeneralplan för Onas skärgård (planen under arbete)
6. Pellingin saariston osayleiskaava (kaava tekeillä)
(Kyläkeskuksen alueet Kylien ja haja-asutusalueiden mukaiset)
Delgeneralplan för Pellinge skärgård (planen under arbete
(Bycentrumområdena enligt Delgeneralplanen över byar och glesbygd)



Kyläkeskuksen alue osayleiskaavoissa
Område för bycentrum i delgeneralplanerna



Asemakaavoitettut alueet
Detaljplanerade områden



Kylänraja
Bygräns



PORVOON KAUPUNKI
kaupunkisuunnittelu
BORGÅ STAD
stadsplaneringen

Porvoo, 2.3.2012
Borgå 2.3.2012

ASEMAKAAVA - DETALJPLAN

Kylissä on asemakaavaa Hinthaarassa, Kerkkoossa, Epoossa ja Suomenkylässä. Kulloossa ja Kilpilahdessa on asemakaavaa teollisuuden tarpeisiin.



RAKENNUSJÄRJESTYS

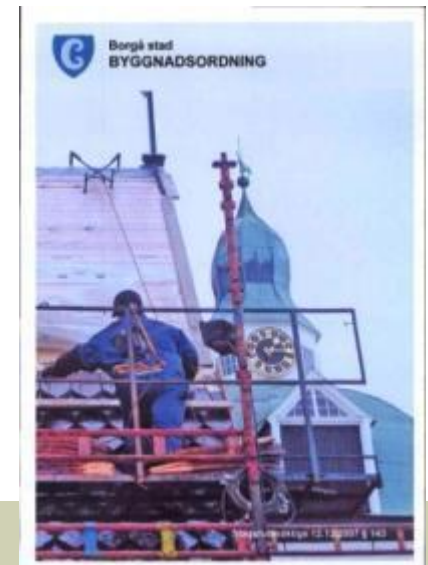
BYGGNADSORDNING 12.12.2007

Määräyksiä mm. rakentamisesta asemakaava-alueiden ulkopuolella

- Rakennuspaikan koko (5000 m², mutta osayleiskaavojen kyläkeskusten alueilla riittää 3000 m²)
- Rakentamisen määrä rakennuspaikalla
- Rakennuspaikan sijoittuminen ja rakennusten sijoittaminen rakennuspaikalla
- Maankäyttö- ja rakennuslain 16§3 momentin mukaiset suunnittelutarvealueet

Bestämmelser bl.a. om byggande utanför detaljplanerade områden

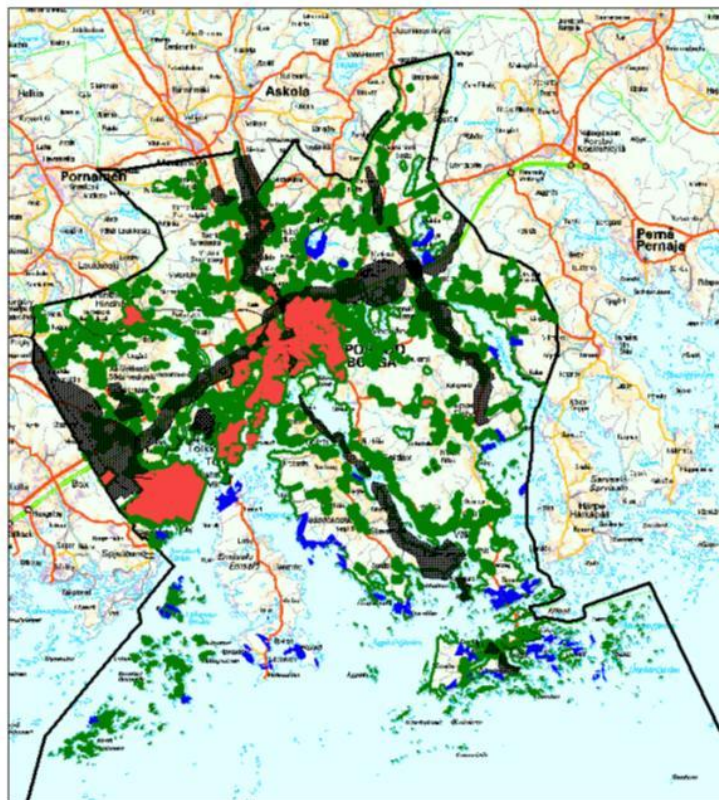
- Byggplatsens storlek (5 000 m², men i områden som i delgeneralplanerna anvisas som bycentrum räcker 3 000 m²).
- Byggandets omfattning på byggplatsen
- Byggplatsens läge och placeringen av byggnaderna på byggplatsen
- Områden i behov av planering enligt 16 § 3 mom. i markanvändnings- och bygglagen



SUUNNITTELUTARVEALUEET – OMRÅDEN I BEHOV AV PLANERING

Rakentaminen asemakaava-alueiden ulkopuolella edellyttää usein suunnittelutarveratkaisua ennen varsinaista rakennuslupaa

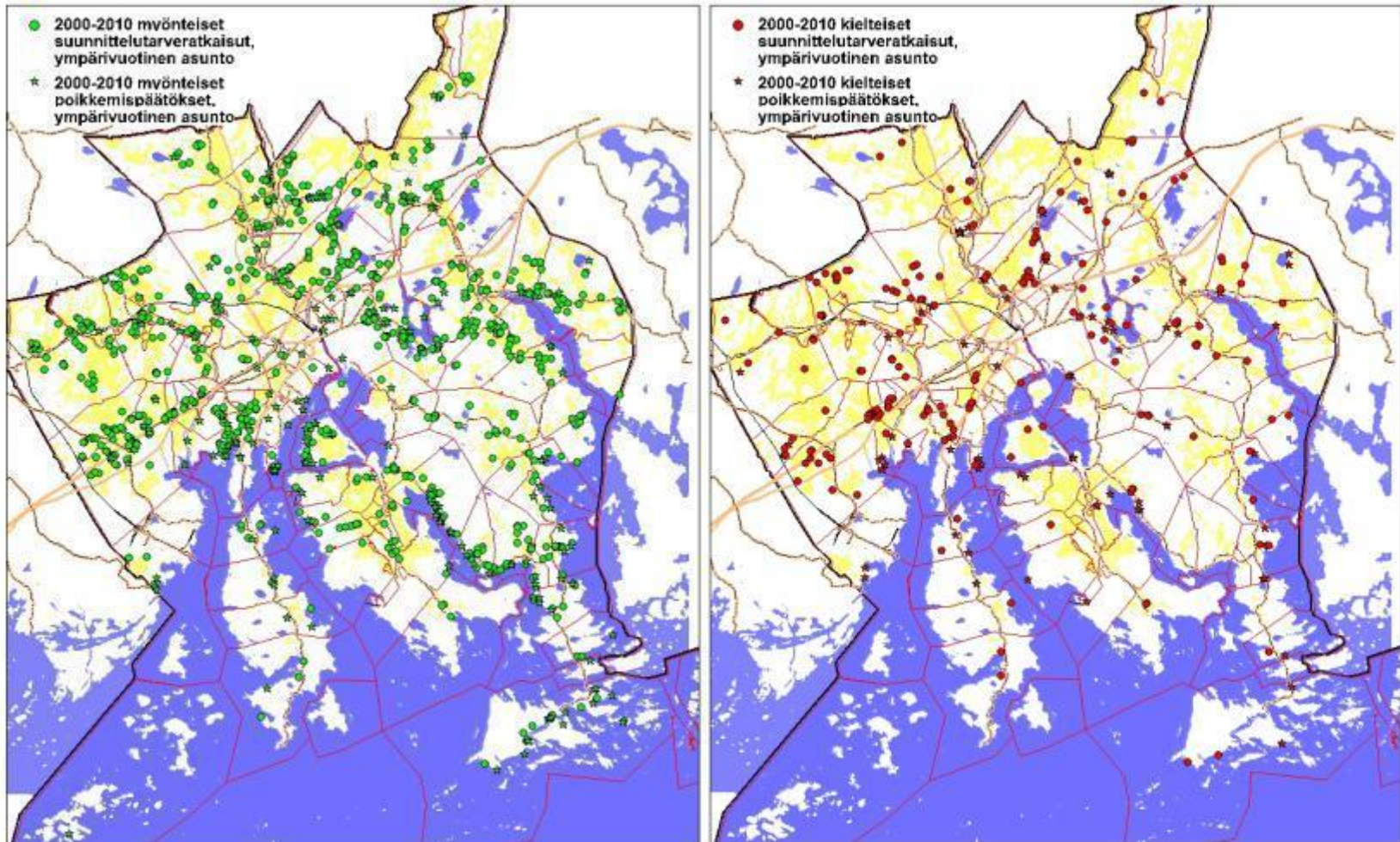
Byggnade utanför detaljplanerade områden förutsätter ofta ett avgörande om planeringsbehov före det egentliga bygglov



-  Asemakaava-alueet
-  Ranta-asemakaava-alueet
-  Alueet, jotka ovat suunnittelutarvealueita suoraan MRL:n perusteella
-  Rakennusjärjestyksessä määritetyt suunnittelutarve-alueet
-  Keskeisten alueiden osayleiskaavassa osoitettu suunnittelutarvealue

Tilanne
25.3.2012

SUUNNITTELUTARVERATKAISUT JA POIKKEAMISPÄÄTÖKSET 2000-2010



PORVOON KAUPUNGIN OMISTAMAT ALUEET

OMRÅDEN SOM ÄGS AV BORGÅ STAD

