



Välfärdsplan för fullmäktigeperioden

En mellanutvärdering görs tillsammans med Östra Nylands välfärdsområde mitt under mandatperioden.

Innehåll

1	Inledning	3
2	Den rättsliga grunden för hälso- och välfärdsfrämjande arbete	4
	2.1 Den rättsliga grunden för hälso- och välfärdsfrämjande arbete inom kommunen	4
	2.2 Den rättsliga grunden för hälso- och välfärdsfrämjande arbete inom välfärdsområdet.....	4
	2.3 HUS Primärvård	5
3	Främjande av hälsa och välfärd i Borgå stad i fortsättningen	5
4	Tyngdpunkterna för välfärd som gemensamt arbete.....	7
	4.1 Rapportering och värdering av välfärdsarbetet.....	8
	4.2 Åtgärdstabell.....	9

1 Inledning

Ansvar för ordnande och produktion av social- och hälsovårdstjänster i Borgå övergår till Östra Nylands välfärdsområde i början av 2023. I fortsättningen ansvarar kommunen och välfärdsområdet tillsammans för välfärdsarbetet. Kommunerna fortsätter att producera sådana välfärds- och hälsovårdstjänster som inte övergår till välfärdsområdena i samband med reformen. Detta gäller arbete som är förebyggande och upprätthåller funktionsförmåga.

Kommunen, välfärdsområdet och HUS-sammanslutningen ska samarbeta och stödja varandra med sin sakkunskap för att främja hälsa och välfärd. För att minska ojämlikheten behöver man fungerande och samordnade universella tjänster, tjänster med låg tröskel samt riktade tjänster.

Förändringen kommer att innebära nya samarbetsätt och -former samt utredning av kontaktytor. Välfärdsområdet hjälper till med att identifiera vilka utmaningar som vissa målgrupper har utgående från tillgänglig information och erfarenhet. Till följd av reformen behöver man säkert justera välfärdsplanens riktning och tyngdpunkter 2023.

Främjandet av välfärd, hälsa och säkerhet är starkt kopplat till hållbar utveckling och således till FN:s program Agenda 2030. Socialt hållbar utveckling innebär bland annat att förutsättningarna för välfärd övergår från en generation till en annan. Syftet med den är att minska ojämlikheten i fråga om välfärd, hälsa och delaktighet.

Styrgruppen för främjande av hälsa och välfärd

Bildningsdirektör Sari Gustafsson, ordförande
tf Social- och hälsovårdsdirektör Kirsi Oksanen
Biträdande stadsdirektör Fredrick von Schoultz
Kommunalteknisk chef Kari Hällström
Kultur- och fritidsdirektör Anders Lindholm-Ahlefeldt
Utvecklingsdirektör Charlotta Grönqvist
Kommunikationschef Aino-Marja Kontio
Social- och hälsovårdsväsendets utvecklingschef Katja Blomberg
Tf. verkställande direktör för lokalservice Leila Korhonen
Välfärdscoordinator Petra Bärlund-Hämäläinen, sekreterare

2 Den rättsliga grunden för hälso- och välfärdsfrämjande arbete

2.1 Den rättsliga grunden för hälso- och välfärdsfrämjande arbete inom kommunen

Det är kommunens intresse och skyldighet att sköta om invånarnas välfärd. I kommunallagen (2015/410) fastställs att främjande av kommuninvånarnas välfärd och hälsa är en av kommunernas centralaste basuppgifter. Lag om ordnande av social- och hälsovård (612/2021 6 §):

För att främja välfärd och hälsa ska kommunen:

- i sin strategiska planering sätta upp mål för främjandet av hälsa och välfärd och fastställa åtgärder som stöder målen
- uppskatta i förväg och beakta de uppskattade konsekvenserna av sina beslut för människors hälsa och välfärd enligt befolkningsgrupp
- utse ett organ som ska ansvara för främjandet av hälsa och välfärd
- följa kommuninvånarnas levnadsförhållanden, hälsa och välfärd och de faktorer som påverkar dessa i varje område och inom varje befolkningsgrupp
- lämna en rapport till kommunfullmäktige varje år
- en gång per fullmäktigeperiod utarbeta en välfärdsberättelse och välfärdsplan för fullmäktige
- lämna välfärdsberättelsen och välfärdsplanen till välfärdsområdet och offentliggöra den i det allmänna datanätet

I främjandet av hälsa och välfärd ska kommunen:

- samarbeta över sektorsgränserna
- samarbeta med andra offentliga aktörer, privata företag och allmännyttiga samfund
- samarbeta med välfärdsområdet och bistå det med sin sakkunskap
- främja goda verksamhetsförutsättningar och påverkningsmöjligheter för de organisationer som utför hälso- och välfärdsfrämjande arbete
- årligen delta i de förhandlingar som välfärdsområdet ordnar (7 §)

2.2 Den rättsliga grunden för hälso- och välfärdsfrämjande arbete inom välfärdsområdet

Välfärdsområdet stöder kommunerna i främjandet av hälsa och välfärd. Enligt lagen om ordnande av social- och hälsovård (612/2021 7 §) ska välfärdsområdet:

- främja invånarnas hälsa och välfärd
- sätta upp mål för främjandet av hälsa och välfärd och fastställa åtgärder som stöder

målen

- uppskatta i förväg och beakta de uppskattade konsekvenserna av sina beslut för människors hälsa och välfärd enligt befolkningsgrupp
- utse ett organ som ska ansvara för främjandet av hälsa och välfärd
- följa invånarnas levnadsförhållanden, hälsa och välfärd och de faktorer som påverkar dessa i varje område och inom varje befolkningsgrupp
- lämna en rapport om invånarnas hälsa och välfärd, de faktorer som påverkar dessa och de åtgärder som har vidtagits till välfärdsområdesfullmäktige varje år
- en gång per fullmäktigeperiod utarbeta en regional välfärdsberättelse och välfärdsplan för fullmäktige om de frågor som nämns ovan
- utarbeta välfärdsberättelsen och välfärdsplanen i samarbete med kommunerna i sitt område
- samarbeta med kommunerna i sitt område och bistå dem med sin sakkunskap
- samarbeta med andra offentliga aktörer, privata företag och allmännyttiga samfund
- främja goda verksamhetsförutsättningar och påverkningsmöjligheter för organisationer
- minst en gång om året förhandla med kommunerna i sitt område och med övriga aktörer om målen, åtgärderna, samarbetet och uppföljningen

2.3 HUS Primärvård

I verksamheten vid HUS enhet för primärvård betonas främjande av hälsa och välfärd, utveckling av primärvård, framläggande av primärvårdens synvinkel, främjande av integrationen, stärkande av utvecklingskompetensen samt koordinering av ledarnätverket för folkhälsoarbete inom HUS-området. Kontaktytan mellan främjande av hälsa och välfärd och specialistsjukvård kommer att organiseras först genom HUS avtal om ordnande. Därefter preciseras specialistsjukvårdens roll och samband.

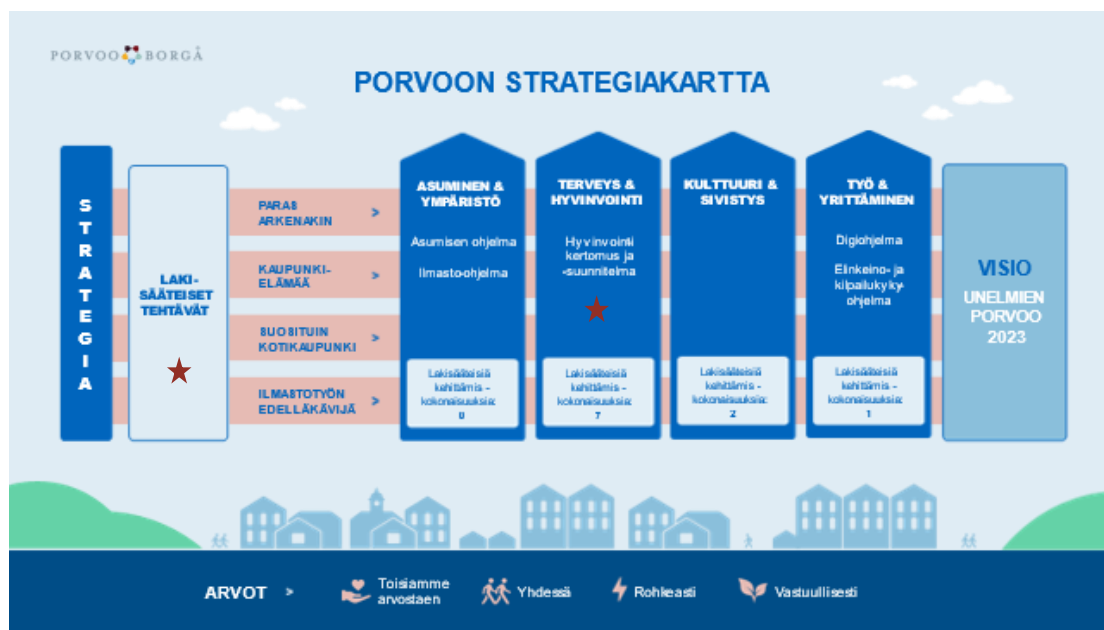
3 Främjande av hälsa och välfärd i Borgå stad i fortsättningen

Styrgruppen för främjande av hälsa och välfärd (Hyry), som fungerar under stadens ledningsgrupp, ansvarar för utredning och uppföljning av välfärdsläget samt för koordinering av arbetet med välfärdsberättelsen och välfärdsplanen. All verksamhet inom staden påverkar mätarna för verkställande, som hämtas ur tjänsten MayorsIndicators. Främjandet av välfärd på kommunnivå är summativt och ger ofta upphov till metadokument: planer för planer, mätare för mätare, uppföljning av uppföljning. Vid välfärdsarbetet på kommunnivå upprepar man inte det som görs inom sektorerna och uppgiftsområdena, utan verksamheten i uppgiftsområdena styrs av flera lagstadgade planer och program.

Välfärdsberättelsen som gäller hela staden samt välfärdsplanen som har utarbetats utgående från berättelsen fungerar som ett paraply för Borgå stads verksamhet. För tillfället finns det tiotals verkställande planer och program jämte åtgärder och ansvar och det är inte ändamålsenligt att lyfta fram dem alla med sina innehåll eller tidtabeller på denna övre nivå.


De olika planerna i Borgå har gjorts vid olika tidpunkter och för olika perioder och det är inte ändamålsenligt att beskriva och upprepa dem här. Detta kunde orsaka en hel del missförstånd och överlappningar. Exempelvis aktörer, målsättningar, åtgärder och uppföljningsindikatorer är ofta sammanfallande varvid man kan spara planeringsresurser genom att ha gemensamma processer. Helheten håller på att utvecklas mot en tydligare helhetsbild och tyngdpunkten ligger i allt större utsträckning på verkställande och välfärdsgärningar – med andra ord på människor.

Över 40 program och planer har identifierats i Borgå. Huvudsakligen är dessa verkställande och innehåller åtgärder för att främja välfärd och hälsa. Med anledning av detta upprepar vi inte saker i lika stor omfattning.



Figur 1. Strategikartan baserar sig på stadsstrategin Drömmarnas Borgå 2030. Strategikartan omfattar Borgå stads referensram för strategisk ledning: stadens värden och vision, strategiska teman, stadens lagstadgade uppgifter och svärmarna som har utfärdats för kategorisering av utvecklingshelheter. Stjärnorna på kartan anger i vilka helheter välfärdsberättelsen och välfärdsplanen ingår.

Utgångsläget i Borgå är mycket gott för främjande av välfärd och man har redan nu gjort rätta saker. Borgå har ett gott rykte och allt flera Borgåbor mår bra. Detta syns också på mätarna i välfärdsberättelsen. Vi kan också bearbeta våra tjänster flexibelt och rikta dem på olika sätt om situationen kräver det. Coronapandemin visade detta och som ett



exempel på ett resultat av gott samarbete kan vi nämna åtgärderna som vi planerade för att stödja inlärning och välfärd.

Vi har mångsidiga tjänster för olika åldersgrupper och tjänsterna produceras av flera olika aktörer. Vi är bra på multiprofessionellt samarbete och många anställda samarbetar tätt bland annat med tredje sektorn och läroanstalter. Vi är naturligtvis medvetna om att vi fortfarande kan utvecklas på alla delområden och i allt större utsträckning över förvaltningsgränser och med andra intressentgrupper.

Vi utför redan nu omfattande samarbete, verkställer program, arbetar målmedvetet mot bindande mål och når också tidigare uppställda mål. I Borgå har man gjort flera smidiga experiment och åtgärder av vilka en del har blivit permanenta. Motionsremissen för personer i arbetsför ålder, motions- och kulturpasset (LiiKu), projektet Hälsoskogen inom social- och hälsovården, digitalt stöd för personer i olika åldrar, Seniorkultis samt arbetet för att förebygga fall hos äldre (inkl. utdelning av avgiftsfria halkskydd), för att nämna några. Finlandsmodellen för hobbyverksamhet medför också smidiga experiment och åtgärder till vardagen.

4 Tyngdpunkterna för välfärd som gemensamt arbete

Tyngdpunkten ligger inte på att producera dokument med litet antal personal utan på att fokusera på välfärdsgärningar. Målet är att avreglera och introducera åtgärder i arbetet och i praktiken. Frågorna gällande hälso- och välfärdsfrämjande arbete behandlas vid strategiarbete, i budgeten, välfärdsplanen samt i olika åtgärdsprogram och verksamhetsplaner. Målet är att föra dessa klart samman genom att framhäva konkreta och välfärdsgärningar. Arbetet blir inte färdigt med ett slag men det är mycket viktigt att inleda arbetet för att vara resursklok.

Tyngdpunkter har valts utgående från den kvarstående kommunens uppgifter. Förebyggande arbete och arbete som upprätthåller funktionsförmåga förblir hos baskommunen. Åtgärdande arbete och sjukvårdsarbete hör till välfärdsområdets uppgifter. Genom att komma överens om saker tillsammans främjar man Borgåbornas hälsa och välfärd i fortsättningen. Det viktigaste mål av samarbetet är att främja psykisk hälsa av stadens invånare och förhindra psykiska problem.



Följande centrala teman lyfts till välfärdsplanen utgående från bedömningen av välfärdsberättelsen.

- 1. Invånarnas delaktighet och kundorienterad verksamhet**
- 2. Förebyggande tjänster i rätt tid**
- 3. Miljö som stöder välmående**




Tyngdpunkterna kommer att justeras tillsammans med välfärdsområdet.

4.1 Rapportering och värdering av välfärdsarbetet

Styrgruppen för främjande av hälsa och välfärd (HYRY) koordinerar arbetet. HYRY värderar också varje år hur Borgåborna mår utgående från olika mätare. Välfärd behandlas även vid stadens ledningsgrupp. Utvecklingsarbetet framskrider enligt William Edwards Demings kvalitetscirkel: först planerar man, sedan gör och efter detta granskar och vid behov korrigerar (Plan, Do, Check, Act). Målet är att Borgåborna mår så bra som möjligt.

Framåtskridande av arbetet rapporteras årligen till stadsfullmäktigen. Gemensamma tyngdpunkter för 2023 och åren därefter granskas tillsammans med välfärdsområdet. Välfärdsområdet väljer tyngdpunkterna för sin regionala välfärdsplan och man söker lösningar på dem tillsammans för att främja Borgåbornas välfärd. Arbetet kommer framdeles inte att vara dubbelt arbete och inte heller överlappande utan kapslat och samarbetsfokuserat.

Vid rapporteringen och uppföljningen bör man använda trafikljus för att beskriva framåtskridandet:

-  slutfört enligt planerna
-  planeras eller har inletts
-  har inte genomförts eller inletts

4.2 Åtgärdsstabell

Gemensamt tyngdpunktsområde	Mål	Åtgärd	Multiprofessionell ansvar
1. Invånarnas delaktighet och kundorienterad verksamhet	Förbättring av delaktighetens effektivitet.	Delaktighet definieras och beskrivs omsorgsfullt. Svarsprocent i olika enkäter ökas och enkäter koordineras. Deltagande budgetering främjas.	förvaltningsledningen och kommunikationen alla sektorer förvaltningsledningen och finansieringsledningen
	Ökning av kundorienterad verksamhet överallt i organisationen.	Kundorienterade processer och beskrivning ska fortsättas. Den nya organisationen och strukturen stöder utveckling av kundorienterad verksamhet. Tjänster ska göras synligare och lättare att hitta. Elektronisk kundservice utvecklas mot principen med en lucka.	flera aktörer tillsammans, i synnerhet serviceenheterna stadens ledningsgrupp och beslutsfattare Alla sektorer, i synnerhet kommunikationen alla sektorer, utvecklingsenheten
2. Förebyggande tjänster i rätt tid	Skapande av samarbetsmodeller samt samordning av kontaktytorna och gränssnitten i fråga om gemensamt hälso- och välfärdsfrämjande arbete.	Gränssnitten och processerna samt arbetsfördelningen beskrivs tillsammans med tredje sektorn och intressentgrupper. Avtal ställs i ordning med olika aktörer och bidragsanvisningar förnyas. Lokalt arbete för främjande av hälsa och välfärd stöds med bidrag. Föreningars roll i Borgåbornas vardag är betydande.	sektorer, välfärdsområdet, HUS, intressentgrupper stadens ledningsgrupp

		Barnvänlighet främjas och åtgärder fogas samman. Vårdförhållanden för barn och unga blir färdiga. Detta hänger för sin del samman med trygghet och förebyggande av mobbing.	Hyvis
	Identifiering av förebyggande arbete inom stadsorganisationen.	Förebyggande funktioner och processer nämns ur den nya kommunorganisationens struktur. Ansvaret för servicekedjan för förebyggande arbete och samarbete med vårdförhållanden fördelas.	bildningsväsendet bildningsväsendet
	Upprätthållande och ökning av förebyggande verksamhet.	Vi erbjuder mångsidiga idrotts-, kultur- och fritidstjänster över hela Borgåregionen även i fortsättningen. Kulturens roll i arbete som upprätthåller funktionsförmåga samt i förebyggande arbete är betydande för alla åldersgrupper. Kulturell välfärd står i fokus. Modellerna för förebyggande verksamhet och multiprofessionalitet för den äldre befolkningen utvecklas vidare.	bildningsväsendet, stadsutvecklingen flera aktörer tillsammans, kulturprogrammet som förbereds bildningsväsendet
	I planeringen och verksamheten ska man beakta i synnerhet befolkningsgrupper som är i en särskilt utsatt ställning och utnyttja arbetsgruppsstruktur enligt livscykelmodellen.	Åtgärderna som ingår i vårdförhållanden för barn och unga. Välfärd hos personer i arbetsför ålder och koordinering av den. Åtgärderna som ingår i vårdförhållanden för den äldre befolkningen. Åtgärderna inom programmet för integrering av invandrare. Förankring av arbetslösa i arbetslivet med olika medel. Exempelvis kommunförsök med	Hyvis Arbetsgruppen för personer i arbetsför ålder Arbetsgruppen för den äldre befolkningen alla sektorer alla sektorer

	<p>sysselsättning, sysselsättning av ungdomar på sommaren, sysselsättning med lönesubvention, serviceutbud inom sysselsättningstjänsterna, näringssamarbete och tätare samarbete med utbildningsanordnare.</p> <p>Psykisk välfärd hos olika åldersgrupper och förebyggande rusmedelsarbete. Utvecklingsarbete utförs på bred front. Upplysningsansvar för förebyggande rusmedelsarbete förblir även hos kommunen och modellen för det borde förnyas som en del av kommunalt arbete.</p>	<p>stadens ledningsgrupp (linjer för förebyggande rusmedelsarbete) Hyvis Arbetsgruppen för personer i arbetsför ålder Arbetsgruppen för den äldre befolkningen</p>
Välstånd med näring	<p>Skolmåltidernas attraktivitet förbättras och barns och ungas delaktighet i fråga om skolmåltider ökas.</p> <p>Man börjar servera mellanmål i grundskolan och gymnasiet för att förbättra välstånd och inlärningsförmåga.</p> <p>Sätt att ingripa mot fetma hos personer som är över 20 år gamla söks multiprofessionellt.</p> <p>Information om god näring produceras multiprofessionellt för den äldre befolkningen genom att utnyttja olika medel.</p> <p>Närings betydelse kommuniceras brett för olika åldersgrupper.</p>	<p>lokaltjänsterna, bildningsväsendet</p> <p>lokaltjänsterna, bildningsväsendet</p> <p>ungdomstjänsterna, idrottstjänsterna, KoMbi</p> <p>KoMbi</p> <p>lokaltjänsterna, bildningsväsendet, KoMbi, idrottstjänsterna, kommunikationen</p>
Mångsidigt samarbete med olika aktörer	<p>Genuint påverkande och främjande av dialog för att förbättra stämningen mellan olika intressentgrupper.</p>	<p>kommunikationen och alla sektorer tillsammans</p>

		<p>Digitala lösningar och webb lösningar enligt digiprogrammet utnyttjas i så stor omfattning som möjligt.</p> <p>Infobrev skickas till klienter och kommuninvånare enligt tjänst.</p>	<p>Åtgärderna inom digiprogrammet och en utnämnd arbetsgrupp</p> <p>serviceenheterna</p>
	Ökning av kommunikation om främjande av hälsa och välfärd	<p>Invånarnas välfärd förbättras och nya invånare lockas in med hjälp av ökad kommunikation och marknadsföring.</p> <p>Personalens kunskaper förbättras i fråga om utarbetning och publikation av tillgängliga material.</p>	<p>kommunikationen och marknadsföringen</p> <p>förvaltningsledningen</p>
3. Miljö som stöder välmående	<p>Främjande av en trygg miljö och säkerheten i vardagen</p> <p>Säkerhetsarbete i vardagen och förebyggande av mobbning hör tätt ihop med främjande av hälsa och välfärd.</p>	<p>Resultat från säkerhetsenkäter, behandling av resultaten och främjande av saker.</p> <p>Trygghetsvandringar inleds på utvalda områden och dokumenteras, främjas och bedöms.</p> <p>I Borgå främjar man säkerhetsfrågor i vardagen och förebyggande av mobbning genom åtgärder som ingår i olika planer samt med hjälp av olika arbetsgrupper och praktiska genomföranden.</p>	<p>Säkerhetsarbetsgrupp</p> <p>Säkerhetsarbetsgrupp</p> <p>Säkerhetsarbetsgruppen i Östra Nyland, Borgå säkerhetsarbetsgrupp och Borgåtrafiksäkerhetsarbetsgrupp, PALVE - arbetsgruppen för förebyggande av våld i parrelationer och nära relationer.</p> <p>Säkerhetsplaner samt bl.a. välfärdsplanen för barn och unga, välfärdsplanen för den äldre befolkningen och planen för mentalhälso- och missbrukarvård och</p>

			arbetsgrupperna i anslutning till dessa.
	Introducering av tillgänglighetsfrågor i vardagen överallt inom organisationen.	Säkerställande av tillgängligheten i nya bostadsområden, byggnader och naturobjekt så att alla kommuninvånare kan njuta av dem. Tillgänglighetsvandringar.	stadens ledningsgrupp och sektorer en utnämnd arbetsgrupp
	Identifiering av mötesplatser inom organisationen, framställning av dem samt kommunikation om dem	När man planerar nya verksamhetsmiljöer och inlärningsmiljöer samt nya bostadsområden ska man nämna gemensamma mötesplatser och utarbeta ett verksamhetskoncept för dessa. Verksamhetskoncepterna för mötesplatserna utarbetas utgående från klienternas behov och så att de lämpar sig för olika klientsegment.	alla sektorer tillsammans
	Ökning av aktivitet i vardagen och gemensam och koordinerad evenemangsproduktion	Förutsättningarna för gång- och cykeltrafik förbättras. Näridrottspark till centrumområdet. Kokons framtid är också en utmärkt satsning för kommuninvånarnas hälsa och välfärd. Samordning av evenemang och i riktning mot planering, kommunikation och genomförande tillsammans. Även Konstfabriken och stadens lokaler som hyrs ut för olika tillställningar ska beaktas.	stadsutvecklingen idrottstjänsterna flera aktörer tillsammans flera aktörer tillsammans

