

# MIELIMAISEMASSA – MAISEMA MIELESSÄ

Porvoon keskeisten alueiden osayleiskaava 2050

Maisemaselvitykseen liittyvän kyselyn tulokset

PORVOO

KAUPUNKISUUNNITTELU

1.4.2020



# Sisällys

Yhteenveto .....	2
Kysely .....	3
Saadut vastaukset .....	4
Vastaajat .....	4
Maisemamielitymukset .....	6
Paikkatietovastaukset .....	9
Mielimaisemat .....	11
Ikävät paikat ja maisemat .....	11
Paikkatietoon sidotut vastaukset .....	12
Maisemamielitymukset ja valinnat .....	12
Johtopäätökset .....	14
Miellyttävät paikat lämpökartta .....	15
Ikävät paikat lämpökartta .....	16

## MIELIMAISEMASSA – MAISEMA MIELIESSÄ

### Yhteenveto

Kaupunkisuunnittelu kartoitti paikkatietoon perustuvalla nettikyselyllä Porvoon keskeisten alueiden käyttäjien mielipaikkoja ja -maisemia. Kysely laadittiin uudistettavan keskeisten alueiden osayleiskaavan maisemaselvityksen tueksi. Kyselyssä oli sekä monivalinta- että paikkatietokysymyksiä. Kyselyyn saatiin 170 vastausta ja lähes 900 paikkaan sidottua karttamerkintää. Kyselyn vastaajat pitivät kyselystä, mutta useita huomautuksia saatiin paikkatietotyökalun heikosta käytettävyydestä.

Vastaajia oli ympäri kaupunkia ja myös kaupungin ulkopuolelta. Eniten vastaajia oli työikäisissä. Kyselyyn vastanneiden mielimaisemissa korostui luonto. Metsät ja meri olivat suosituimpia maisematyyppejä. Paikkatietoon pohjautuvissa vastauksissa suosiota sai eniten rakennettu ympäristö niin hyvässä kuin pahassa. Pidetyimpiä olivat Vanhan Porvoon, Näsinmäen ja Jokirannan reitit näkymineen. Avovastauksissa toistuvasti usein miellyttävänä tekijöinä näkyivät rakennettuun ympäristöön. Rakennetun ympäristön laatua lisäsivät historialliset arvot. Toisaalta eniten harmia tuntui aiheuttavan rakennetun ympäristön keskeneräisyys, ränsistyneisyys ja sotkuisuus. Kaupan ja teollisuuden keskittymät koettiin ikäviksi, samoin vilkas liikennenympäristö. Paikkatietoon liittyvistä avovastauksista piirtyi esiin myös kaupunkiluonnon ja viheralueiden tärkeys.

## Kysely

Kysely laadittiin Porvoon keskeisten alueiden osayleiskaavaa koskevan maisemaselvityksen osaksi. Kyselyllä haluttiin selvittää alueen asukkaiden ja käyttäjien maisemamieltyksiä sekä asioita, jotka koetaan häiriöiksi maisemassa. Kyselyyn osallistujille korostettiin ohjeissa, ettei tavoitteena ole löytää kaupungin kauneinta tai parasta maisemaa, vaan kartoittaa niitä alueita ja paikkoja, jotka arjessa ovat tärkeitä. Kyselyssä oli sekä monivalintatehtäviä, että paikkatietokysymyksiä. Kyselyssä käytettiin Sitowisen Harava-karttakyselypalvelua.

Vastaajilta kysyttiin taustatiedoksi ikäryhmä, aluerajaukseen perustuva asuinpaikka sekä aluerajauksiin perustuvia paikkoja, joissa liikutaan arkena ja vapaa-ajalla.

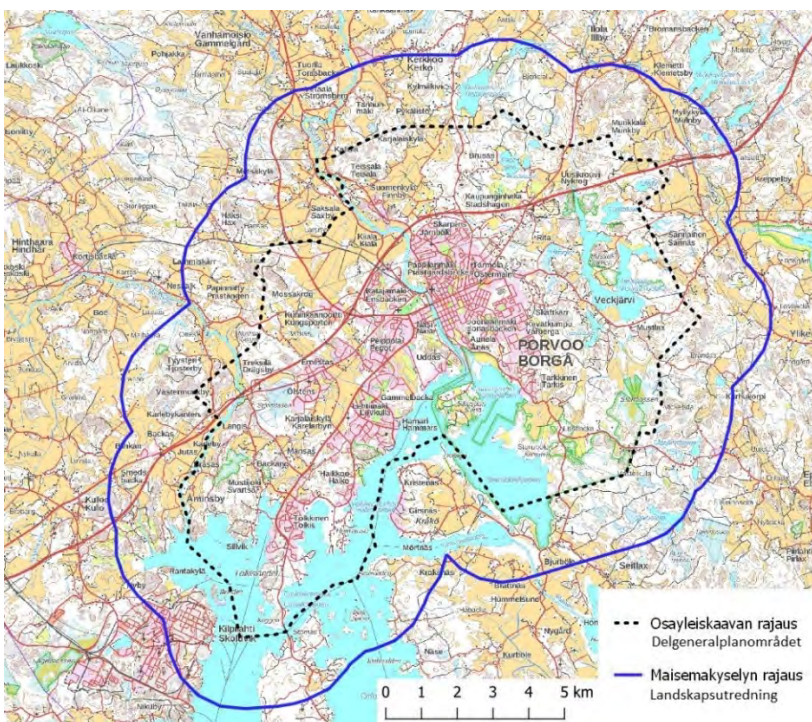
Monivalintakysymyksenä kysyttiin mielimaisematyyppejä, miellyttävään maiseman piirteitä ja maiseman häiriötekijöitä.

Paikkatietopohjaisissa kysymyksissä pyydettiin merkitsemään kartalle mielipaikkoja tai ikäväksi koettuja paikkoja. Osallistujia pyydettiin liittämään paikkaan lyhyitä luonnehdintoja ja kertomaan esimerkiksi, missä ovat paikat, jotka herättävät iloa tai missä maisema ei saisi muuttua liikaa, vaan hoidolla pitäisi turvata jatkuvuutta. Halusimme tietää, mitkä tekijät nousevat pinnalle maisemassa. Rohkaisimme lisäämään havaintoihin muitakin kuin visuaalisia havaintoja. Liittyvätkö tuoksut ja äänet mielimaisemiin? Miten vuodenaika vaikuttaa?

Etsimme myös maisemaan liittyviä epäkohtia, paikkoja, jotka ovat ”pilalla” ja tarvitsisivat kohennusta. Kysyimme, missä vastaajat olivat huolissaan maiseman suhteen? Vaivaavatko heitä pusikot, joutomaat tai näkymien umpeutumisen? Onko jossain liian hallitsevia rakennuksia? Olisiko jossain paikka uudelle metsälle? Missä maiseman pitäisi muuttua?

Kyselyn toisessa tehtävässä pyydettiin piirtämään nuolityökalulla maisemia, jotka avautuvat jostain paikasta miellyttävänä tai epämiellyttävänä. Lisäksi pyydettiin piirtämään kartalle alueita, jotka ovat miellyttäviä tai epämiellyttäviä.

Kyselyalue oli rajattu hieman laajemmaksi kuin voimassa oleva keskeisten alueiden osayleiskaava. Rajausta oli laajennettu noin kaksi kilometriä, jotta mukaan saataisiin myös kaava-alueen reunan maisemavaikutuksia.



Kysely oli avoinna 10.2.2020-1.3.2020. Kyselystä tiedotettiin kaupungin nettisivuilla, kirjastojen sekä muutamien kauppojen seinällä olevilla julisteilla sekä kaupungin sisäisessä viikkotiedotteessa. Uusimaa-lehti julkaisi kyselystä pienen tiedotteen 11.2.2020

## Saadut vastaukset

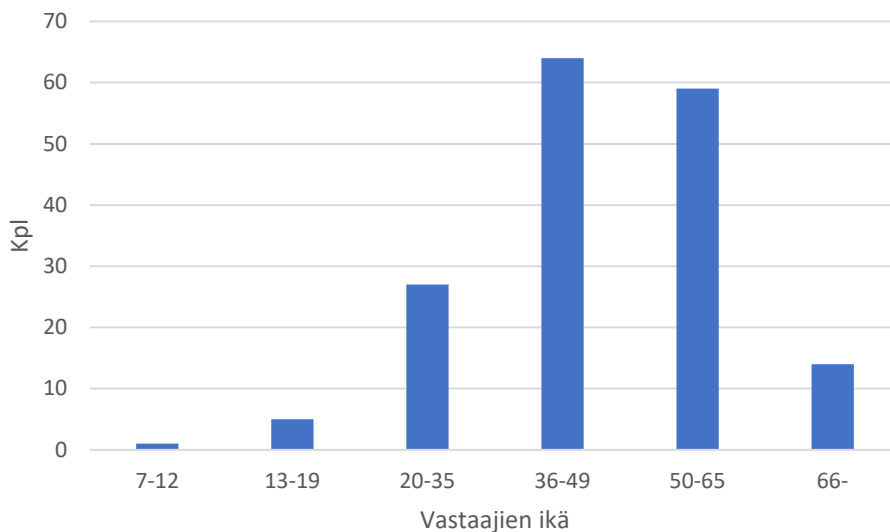
Kyselyyn vastattiin 170 kertaa. Pistemäisiä karttavastauksia saatiin 688, joista ainoastaan 20 ei koskenut selvitysaluetta. Pistemäisellä vastauksella pyydettiin merkitsemään kartalle mielipaikkoja tai ikäväksi koettuja paikkoja. Suurin osa vastaajista oli liittännyt jonkin selitteen merkitsemäänsä pisteeseen. Noin viidennes vastaajista nimesi paikkaa koskevassa selitteessä tärkeäksi tekijäksi maiseman tai näkymän, jonka kuvailtiin jollain tavoin näkyvän paikalta. Tältä osin mielipaikka ja hienojen näkymien kysymys näyttivät toimivan osittain päällekkäisinä.

Aluerajauskysymyksiin, mielimaisemat tai ikävät maisemat saatiin 162 vastausta, Miellyttäviä alueita oli piirretty kartalle 110 kappaletta ja epämiellyttäviä tai ikäviä 52 kappaletta.

Nuolityökalulla pyydettiin piirtämään kartalle tärkeitä näkymiä sekä ikäviä näkymiä Tähän kysymykseen saatiin 50 vastausta. Tärkeitä, miellyttävinä pidettyjä näkymiä oli piirretty 38, jotka yhtä lukuun ottamatta olivat alueen sisällä. Ikäviä näkymiä oli piirretty 12. Yksi vastaajista oli käyttänyt nuolityökalua kuvaamaan reittejä, joita piti miellyttävinä.

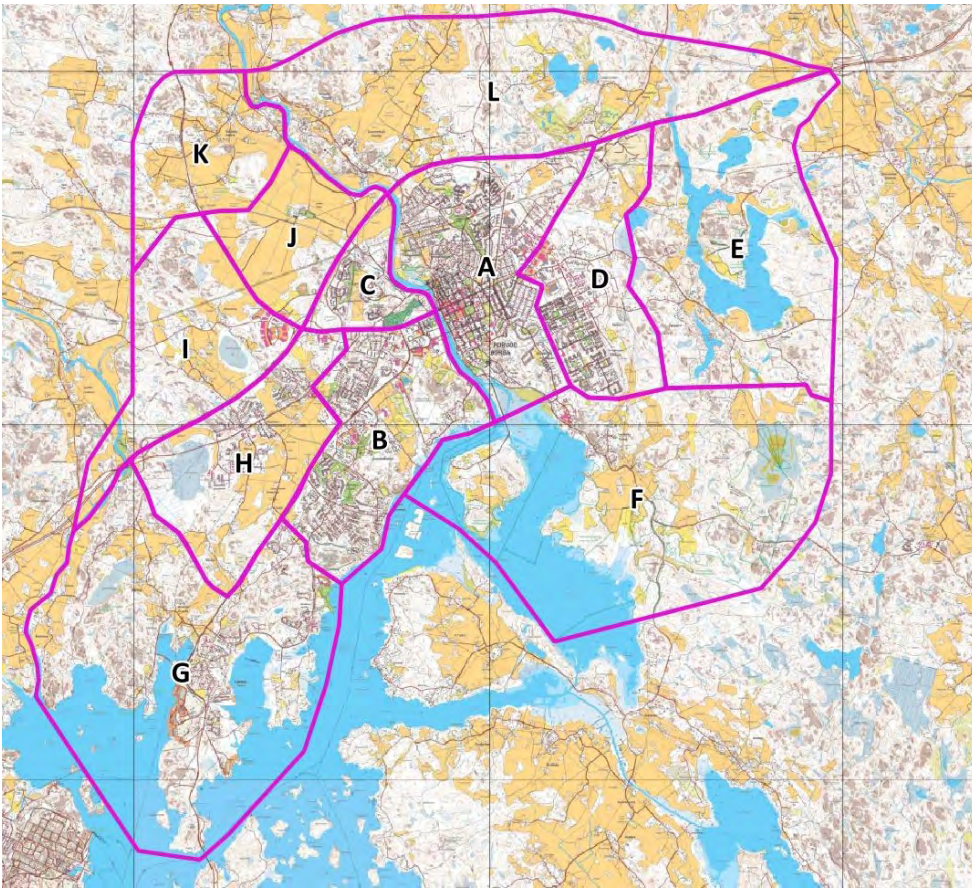
Vastauksista on poistettu muutama selvästi työkalun käytön ongelmaan liittyvä aluerajaus ja näkymä. Yleisesti ottaen vastaukset olivat hyvin kohdennettuja ja rajattuja.

## Vastaajat

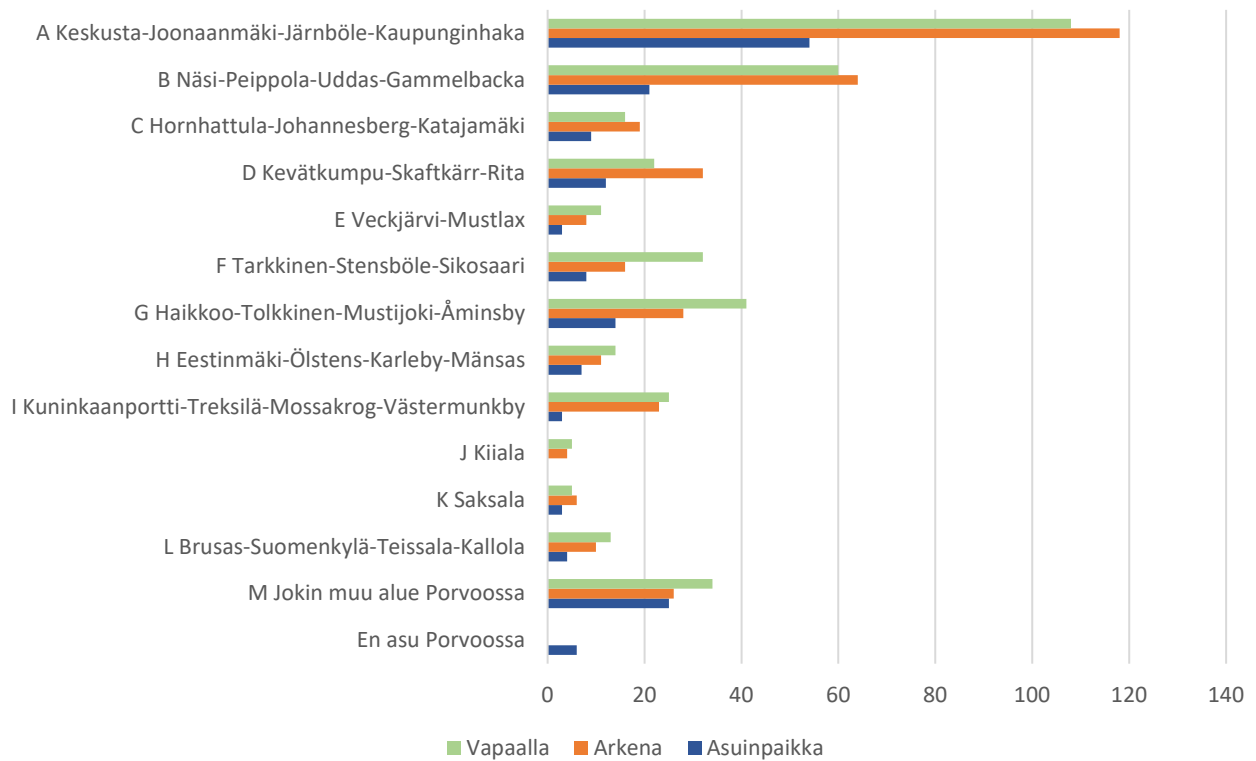


Vastaajia oli kaikissa ikäryhmissä yli seitsemänvuotiaista yli 66-vuotiaisiin. Eniten vastaajia oli 36-49 -vuotiaiden ryhmässä. Työikäisten ryhmään, 20-65 -vuotiaat, kuului 88% vastaajista. Vähiten vastaajia oli nuorten ryhmässä, eikä kysely tavoittanut kovin hyvin eläkeikäisiä.

Kyselyyn vastattiin eniten sen julkaisuviikolla, jolloin vastaajia oli 150. Seuraavalla viikolla vastaajia oli 12 ja viimeisellä viikolla 48, jolloin kyselyä mainostettiin kaupungin työntekijöille.



### Vastaajien asuinpaikka ja liikkumisen alueet



Kyselyyn vastanneista suurin osa asui rajauksen A alueella, joka sijaitsee Porvoonjoen itärannalla. Siihen kuuluvat mm. Keskusta, Joonaanmäki, Järnböle sekä Kaupunginhaka. Seuraavaksi eniten vastauksia tuli muualla kuin keskeisillä alueilla asuvilta vastaajilta. Kolmanneksi eniten vastasivat alueen B (Näsi- Peippola, Uddas ja Gammelbacka) asukkaat.

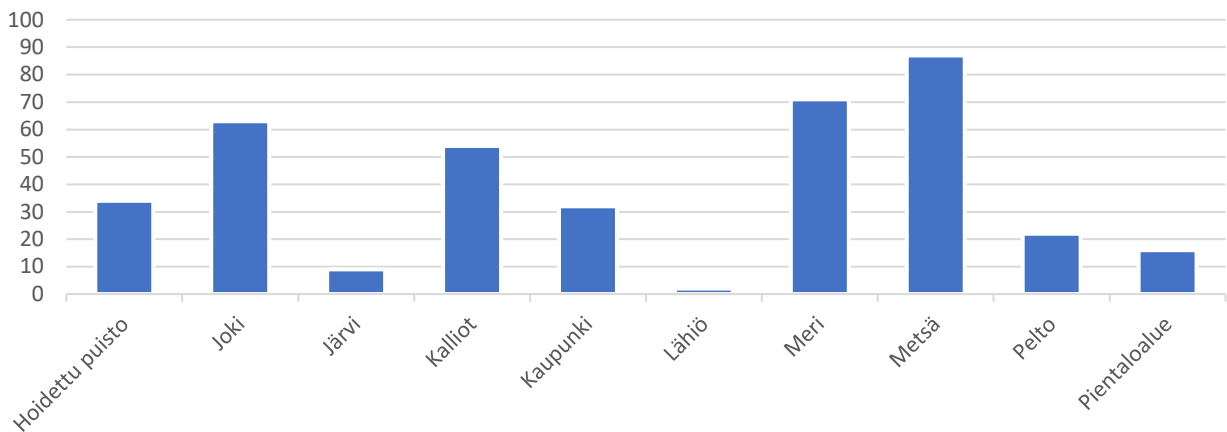
Ylivoimaisesti eniten liikuttiin alueella A sekä arkena että vapaa-ajalla. Seuraavaksi suosituimmat arjen liikkumisen alueet olivat alue B ja alue D (Kevätkumpu- Skaftkärr- Rita). A ja B alueet olivat suosituimmat vapaa-ajan liikkumisen alueet ja kolmanneksi suosituimmaksi nousi alue G (Haikkoo-Tolkkinen- Mustijoki Åminsby). Suosituimmilla alueilla sijaitsevat myös eniten mielipaikkoja keränneet alueet Vanha Porvoo, Linnamäki, Hamarin ranta, Tornberget ja Joonaanmäki. Suurimmat erot vapaa-ajan ja arjen liikkumisessa olivat alueilla F (Tarkkinen, Stensböle, Sikosaari) ja G, joilla liikuttiin enemmän vapaalla kuin arkena. Näille alueille tuli selvästi eniten liikkujia muilta alueilta. Alueella F sijaitsevat suositut ulkoilualueet kuten Holkenin reitti, Sikosaaren luontopolut ja Stensbölen luonnonsuojelualue ja Ruskiksen lintutorni. Alueella G sijaitsee Haikkoon metsä, jossa on valaistu ulkoilureitistö.

## Maisemamielitykset

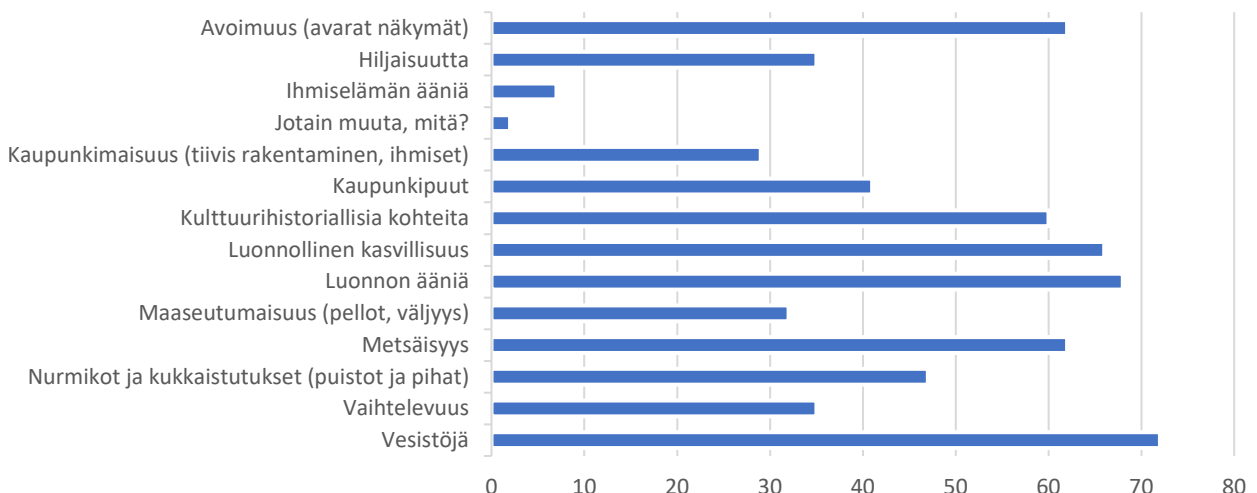
Ennen varsinaisia karttakysymyksiä kysyttiin vastaajien maisemamielityksistä monivalintakysymyksillä

Kysyttäessä, mikä seuraavista maisemista miellyttää eniten suosituimmaksi maisemaksi nousivat metsä, meri ja kalliot, jotka saivat yli 50 ääntä. Vähiten suosittuja olivat lähiö, järvi, pientalo ja peltoalueet. Vastaajat saivat valita enintään kolme heitä miellyttävää maisemaa.

### Mikä seuraavista maisemista miellyttää eniten



### Miellyttävän maiseman piirteet



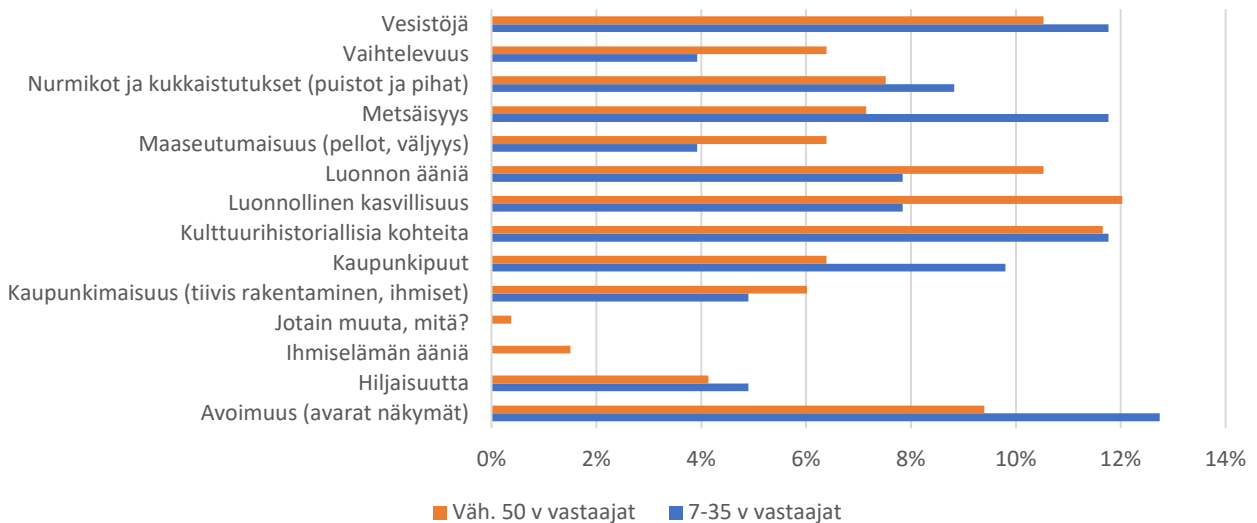
Kysyttäessä, mitä piirteitä miellyttävässä maisemassa yleensä on, tärkeimmiksi nousivat vesistöt, luonnon äänet, luonnollinen kasvillisuus, metsäisyys ja avoimuus (avarat näkymät). Myös Kulttuurihistorialliset kohteet saivat yli 50 ääntä. Vähiten suosittuja piirteitä maisemassa olivat ihmiselämän äänet ja muut ominaisuudet. Keskikastiin arvostuksissa jäivät kaupunkimaisuus, maaseutumaisuus, vaihtelevuus sekä hiljaisuus.

Monivalinnassa merkittävimpinä maiseman häiriötekijöinä pidettiin rakennetun ympäristön ränsistymistä ja sotkuisuutta.

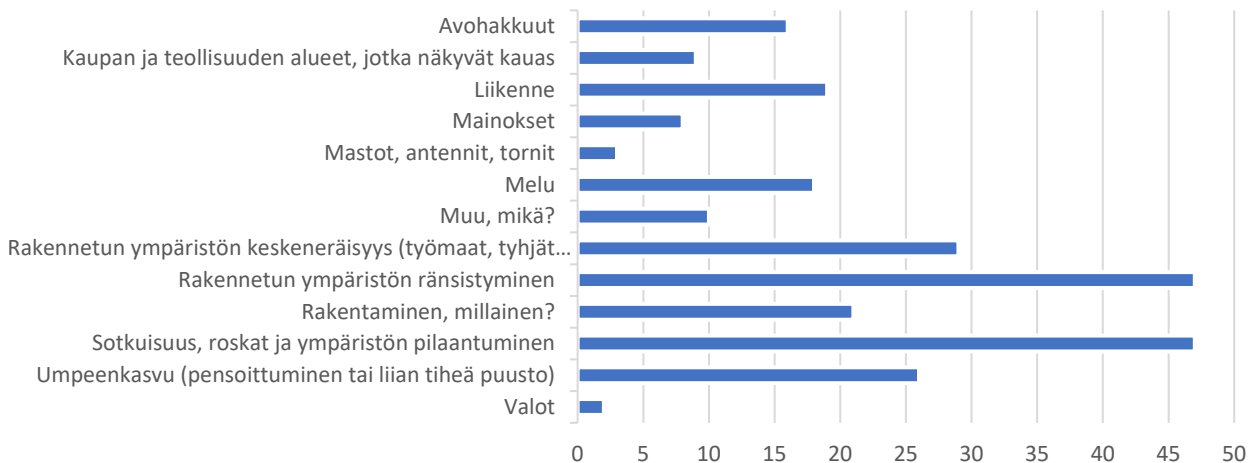
Vähiten häiritsivät valot, mastot ja tornit, kauas näkyvät kaupan ja teollisuuden alueet. Keskikastiin häiritsevien tekijöiden ryhmässä nousivat avohakkuut, liikenne, melu, rakennetun ympäristön keskeneräisyys ja umpeenkasvu sekä rakentaminen, jota moitittiin mm. tiiviystä, muotokielestä sekä luonnon puuttumisesta rakennetuilla. Useat vastauksista kohdistuivat Länsirantaan.

Vastauksia analysoitiin myös vertaamalla ikäryhmien 7-35 -vuotiaat ja yli 50-vuotiaat vastauksien prosenttiosuuksia keskenään. Eroja ei juuri syntynyt. Miellyttävien maisemien kohdalla nuoremmat pitivät enemmän metsäisistä maisemista, kaupunkipuista ja avarista näkymistä. Vanhemmat vastaajat taas pitivät nuoria enemmän vaihtelevuudesta, maaseutumaisuudesta, luonnon äänistä ja luonnon kasvillisuudesta. Erot eivät kuitenkaan olleet merkittäviä.

### Miellyttävän maiseman piirteet



### Maiseman häiriötekijät



## *Mielipaikat - positiivisia kommentteja*

*"Hiljaista metsämaisemaa, ei ihmisiä eikä liikennettä, luonnon ääniä ja luonnonkasvillisuutta."*

*"Holkenin maasto lenkkeillen ja reitti vielä luontoon sopiva. Kauniit kalliot ja vanha metsä. Pieni metsälampi. Toivottavasti säilyy ettei rakenneta leveitä hiekkatietä. Hake paras juoksualusta ja sopii luontoon."*

*"Hieno laaksomaisema Linnanmäelle ja Vanhaan kaupunkiin!"*

*"Meri, Seo, toiminta."*

*"Meri ja veneet."*

*"Sikosaaren polut."*

*"Kaunis kulttuurimaisemamme. Elämisen jäljet näkyy ja on silti nykypäivää - tämä on arvokasta."*

*"Ihana rantareitti"*

*"Rakastan tätä tietä Näsin kartanon ohi hautausmaalle."*

*"Nämä pienet joutomaat kaupungissa viehättävät. Ettei kaikki ole suunniteltua ja hoidettua."*

*"Minusta rakentamaton jokiranta Kokonniemeen on IHANA, vaikka tätä täytyy kaikkien mielestä "kehittää". Pidän siitä että meillä on luontoympäristöä joka on käytössä kulutettua ja avartunutta, ei rakennettua."*

*"Ruovikko, linnut, pitkät näkymät." (Ruskis)*

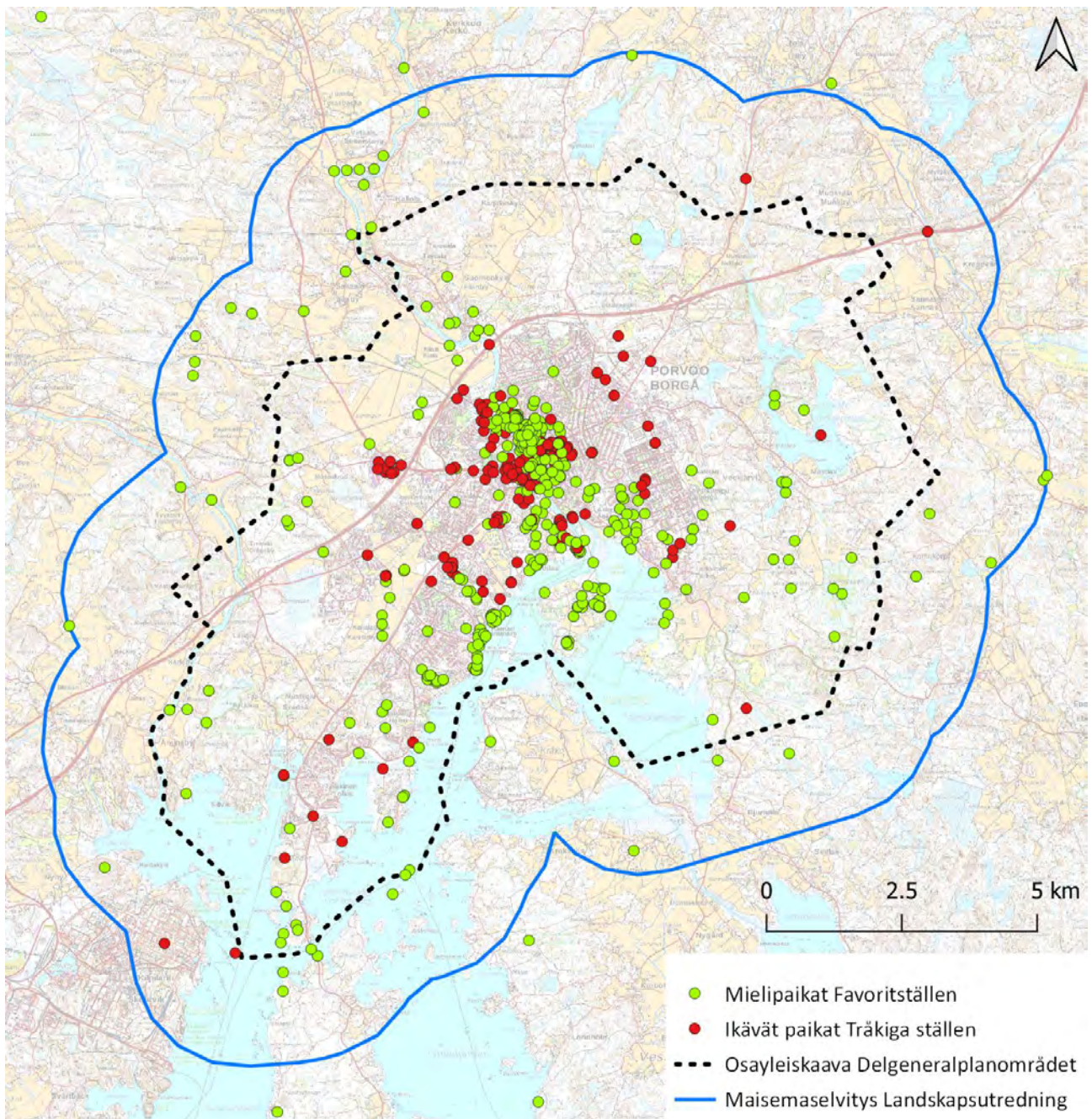
*"Huhtisen puisto, puisto- alueeksi mukava, erilaisia puita, ruska-aikaan aivan upea. Oja, jonka reunalla pientarekasveja. Hyvä asia, että nurmi/niittyaluetta ei hoideta nykyään liikaa, ihanaa kasvillisuutta nousee ja ötökätkin tykkää."*

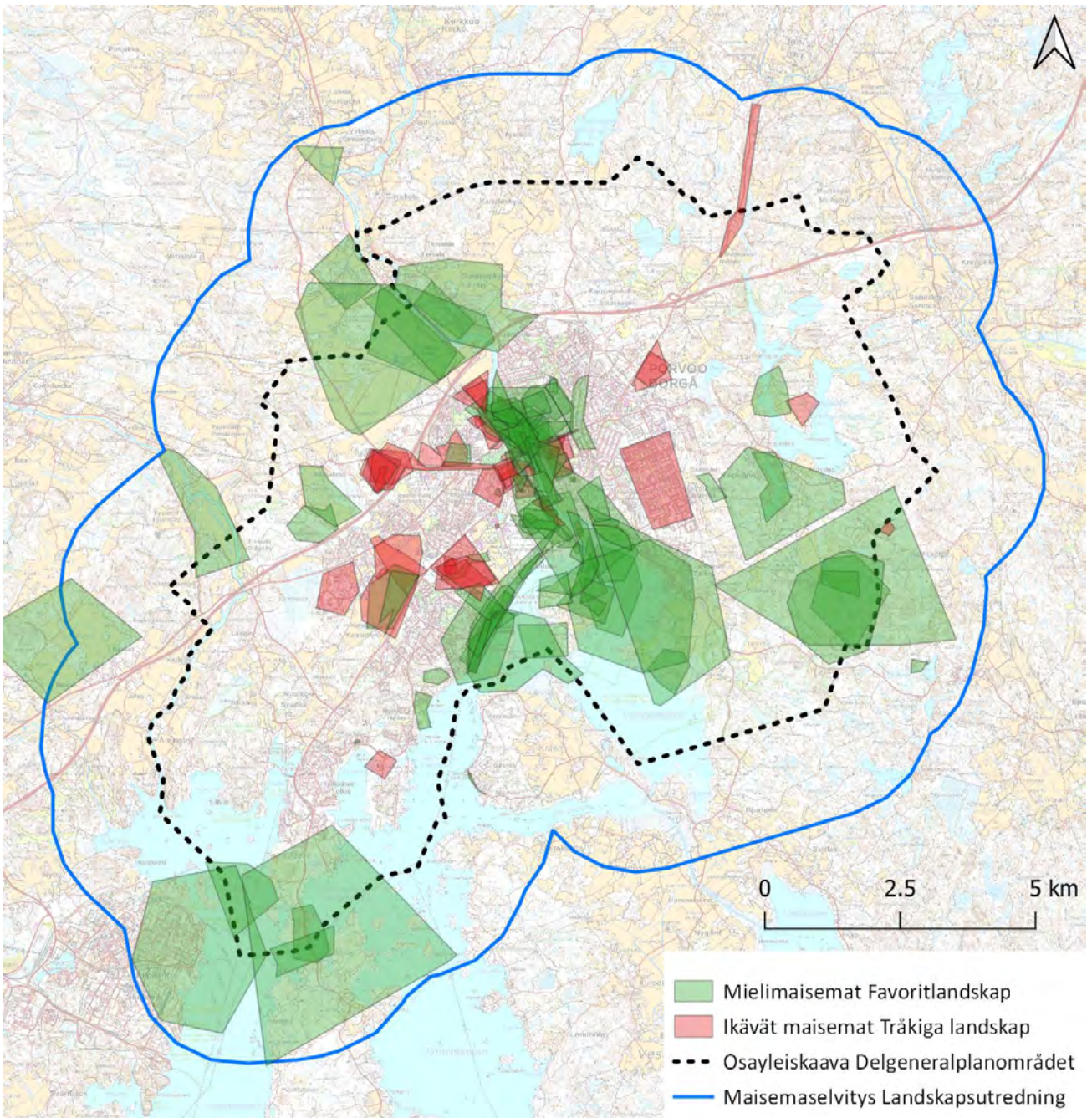
*"Muutin Porvooseen tämän maiseman vuoksi. Avarat pellot, mahtavat kalliot ja metsä!" (Maaseutu osayleiskaavarajan ulkopuolella)*

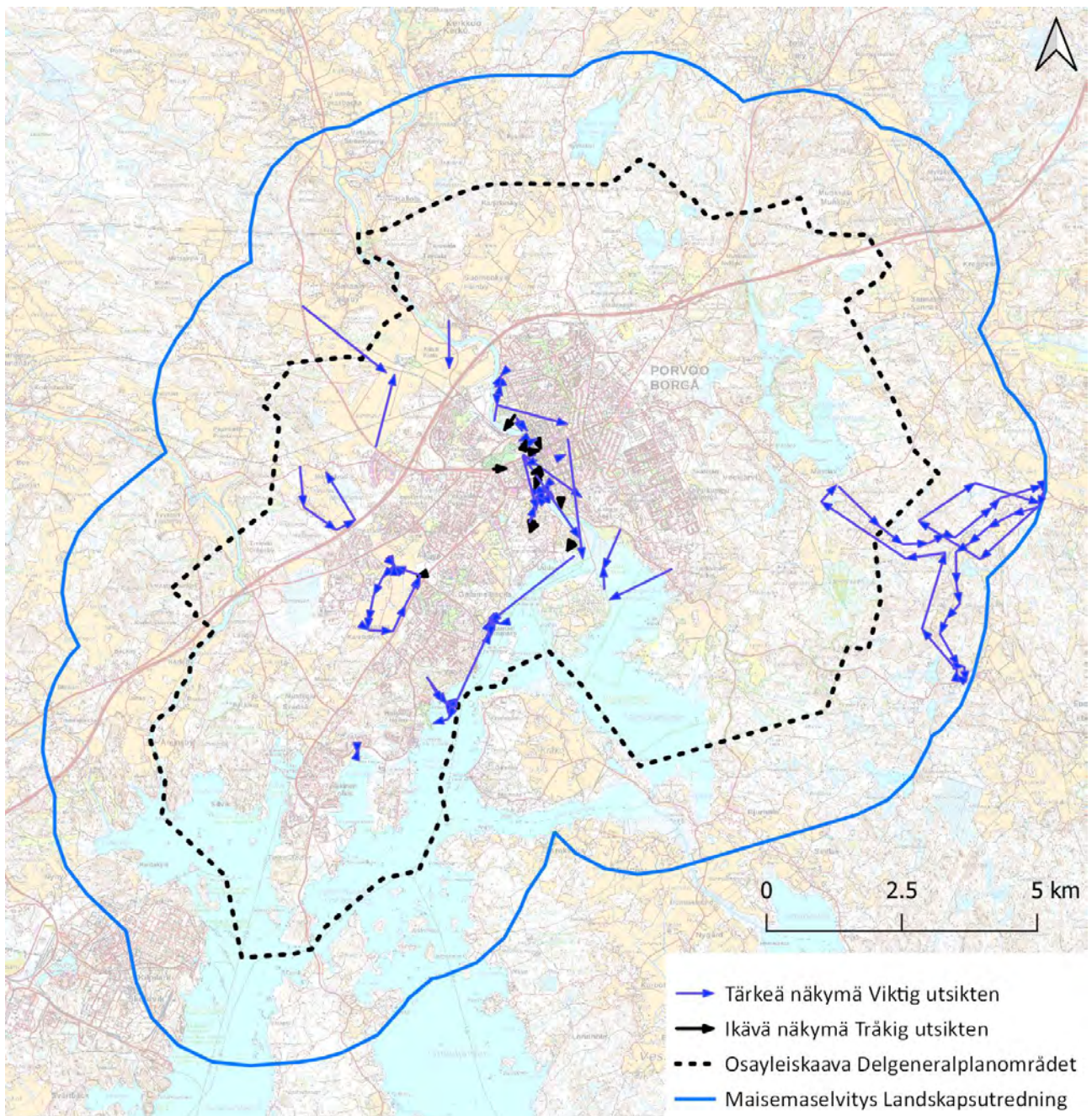
*"Mukava kävelyreitti ja keskellä kaunista luontoa. Penkkejä tarvittaisiin sinne enemmän. (Sikosaari)*



# Paikkatietovastaukset







## Mielimaisemat

Mielipaikan oli kartalle asettanut 489 vastaajaa. 470 vastauksista oli maisemaselvitysalueen sisällä.

Mielimaiseman oli kartalle piirtänyt 110. Lähes kaikki olivat ainakin osittain tarkastelualueen sisällä. Nuolityökalulla, jolla oli tarkoitus kuvata mielinäkymää, oli myös havainnollistettu reittejä, joiden varrella koettiin olevan hienoja paikkoja.

## Ikävät paikat ja maisemat

Ikäviä paikkoja oli kartalle merkitty 199 kappaletta, joista ainoastaan yksi ei ollut tarkastelualueella. Ikäviä maisemia oli piirretty 52 ja ikäviä näkymiä 12 kappaletta.

## *Ikävät paikat ja näkymät- kriittisiä kommentteja*

*" Levoton kohta, vilkas risteys. Korkea silta ei kyllä sovi maisemaan, luontaantyöntävä ja ahdistavan ahdas." (Keskusta)*

*" Ongelmat kasaantuneet yhdelle alueelle. En mielelläni liiku edes itse ostarilla tai sen lähialueilla." (Gammelbacka)*

*" Järjettömän ruma Jääkiekkotie."*

*" Ahtaasti ja ahnaasti rakennettu vähäpätöisen näköisiä kerrostaloja parhaalle paikalle." (Länsiranta)*

*" Koko joenranta on aivan kauhean näköinen ja epämukava seutu. Käsittämätöntä kuinka jätetään käyttämättä joenrannan potentiaali, vaikka maa-alueet ovat pilaantuneita." (Hattulanranta)*

*" Ruma teollisuusalue, joka rakennettu keskelle kaikkea." (Tarmola)*

*" Pelkkiä järkyttävän rumia halleja. Näinköhän tätä tienoota pelastaa mikään. Ehkä juna-asema ja suuri määrä isoja puuta." (Kuninkaanportti)*

*" Hirveä melu ajoittain asuinalueellani Pappilanpellolla, kuuluu myös Suomenkylään, Tarmolaan ja Huhtisiin"*

## Paikkatietoon sidotut vastaukset

### Maisemamieltymykset ja valinnat

Paikkatietoon sidottuja avovastauksia ryhmiteltiin ja vertailtiin. Vastauksista poimittiin toistuvia sanoja, jotka viittasivat esimerkiksi metsään, mereen, kaupunkiin, maaseutuun tai historiaan. Vastauksia ryhmiteltiin näiden teemojen perusteella. Luonnonläheisyys, metsät sekä meri olivat suosikkimaisemien joukossa monivalintakysymyksissä. Ne nousivat esiin melko tasaisesti myös paikkatietoon liittyvissä avovastauksissa. Metsät ja vesistöt sekä rantareitit saivat kumpikin noin kymmenyksen kaikista positiivista paikkatietoon liittyvistä kommentteista.

Vastausten sijoittuminen kartalla kertoo rakennetun ympäristön merkityksellisyydestä sekä miellyttävänä että epämiellyttävänä maisemana. Epämiellyttäväksi paikkatietokysymyksissä merkityt paikat olivat pääasiassa rakennettuja alueita, joita kommentoitiin myös avovastauksissa. Ikäviksi koettujen ympäristöjen osalta monivalintakysymysten vastaukset ovat saman suuntaisia kuin paikkatietoaineiston. Keskustan liepeillä ikäviksi koettiin ränsistyneisyys sekä keskeneräisyys. Ikäviksi koetuilla alueilla kuitenkin liikuttiin runsaasti sekä arkena että vapaa-ajalla. Pisteiden sijoittuminen keskustaan, kaupan alueille ja liikenneväylien varrelle kertoo siitä, ettei näitä alueita oikein pääse välttämään.

Karttavastausten sijaintia ja niihin liittyviä kommentteja tutkittaessa merkittäviksi, positiivisesti koetuiksi paikoiksi nousivat rakennetut alueet sekä ihmisen voimakkaasti muokkaamat alueet. Rakentamiseen liittyvissä avovastauksissa esiin nousi luonnehdintoja kuten ”kaupunki näkyy, viehättävät kadut, kylät ja jokirannan palvelut”, jotka selvästi viittaavat rakennettuun ympäristöön ja siihen liittyviin palveluihin. Yli viidenneksessä kaikista positiivisista paikkatietoon sidotuista avovastauksista pidettiin jollain tavalla rakennettuun ympäristöön liittyviä asioita miellyttävinä maiseman kannalta. Luku on vielä suurempi, jos mukaan lasketaan ne vastaukset, jotka mainitsivat historian osana paikan viehätystä. Kylämaisemiin liitettiin positiivisia mielleyhtymiä, samoin vahvasti hoidettuun maaseutuympäristöön avarine peltoineen. Myös mereltä tai joelta saatettiin nähdä rakennettu ympäristö positiivisessa valossa, jopa silloin kun näkymän kohteena oli teollinen miljö.

Paikkatietoaineistoon perustuvia vastauksia tarkasteltiin myös siten, että eniten vastaajia keränneen keskusta-alueen (A) asukkaiden vastaukset oli poistettu kartalta. Vastausten keskittymisessä eri alueille ei syntynyt tämän pohjalta suurtakaan eroa siihen, missä painopistealueet sijaitsevat verrattuna kaikki vastaukset sisältävään aineistoon. Lisäksi tarkasteltiin eroja nuorten ryhmän (alle 35-vuotiaat vastaajat) ja iäkkäämpien ryhmän (yli 50-vuotiaat vastaajat) välillä. Tämäkään erottelu ei tuottanut merkittävää hajontaa vastauksiin.

Kartta-aineistot paljastavat miellyttävien ja epämiellyttävien paikkojen sijaitsevan suhteellisen lähellä toisiaan.

Vastauksista koottiin myös ns. lämpökartat, jotka kuvaavat sekä suosituimmille, että inhotuimmille alueille kohdistuvia vastauksia siten, että yhden pisteen vaikutusalue on laajennettu 300 metriin. Vastausten sijainnista näkee selvästi suosituimpien alueiden löytyvän Vanhasta Porvoosta, Näsinmäeltä, keskustasta, jokirannasta, Sikosaaresta ja Tornbergetiltä sekä Hamarin rannasta.

Ikävimmät alueet löytyvät Mannerheiminkadun varrelta keskustasta sekä Läntisen Mannerheiminväylän varrelta, Länsirannalta ja Kuninkaanportista.

Avovastauksista voidaan päätellä positiivisiksi arkimaisemiksi eheät rakennetun ympäristön kohteet, joihin usein liittyy myös vanha rakennuskanta. Toisaalta myös uudemmat kohteet saivat positiivisia kommentteja, vaikka selvästi vähemmän. Historia ja rakennetun ympäristön pienipiirteisyys sekä kaupunkiin liittyvät palvelut kuten kahvilat ja ravintolat keräsivät kiitosta Vanhassa Porvoossa. Historian kerrostumat saivat positiivisia huomioita myös Linnamäen lisäksi Kokonniemessä, joissa kummassakin nähtiin myös luontoarvoja.

Kaupunkilaisten hyvin tavoitettavissa olevat luontokohteet ovat arvostettuja. Maisemana meri ja jokinäkymät sekä avoimet maaseutumaisemat puhuttelevat.

Häiritseviksi koettiin keskeneräiset ja ränsistyneet rakennetut ympäristöt. Luonnonympäristöjen osalta hoitamattomuus jakoi mielipiteitä. Toiset arvostivat rakentamatonta, luonnonmukaisempaa ja hoitamattomampaa ympäristöä, jossa nähtiin enemmän monimuotoisuutta. Toiset taas pitivät arvossa hoidettuja puistoja ja kukkaistutuksia. Luonnonsuojelualueet keräsivät pääosin positiivisia palautteita, vain yhdessä vastauksessa luonnonsuojelualue koettiin ikävänä hoitamattoman metsänä.

Uudemmat rakennetut ympäristöt jakoivat mielipiteitä. Tiivistäminen keräsi sekä kehuja että kritiikkiä, jota tuli kehuja enemmän. Tosin moni rakennettuun ympäristöön liittyvä kriittinen huomio oli täsmennetty koskemaan ympäristön keskeneräisyyttä.

## Johtopäätökset

Kartalle annettujen avovastausten ja monivalinnassa tehtyjen maisemamielityksien välinen vertailu näyttää jossain määrin ristiriitaisena. Asia lienee osittain sanojen merkityksen ymmärtämiseen ja tulkintaan liittyvä. Miten määritellä tiiviissä kysymyksenasettelussa se mistä puhumme, kun puhumme maisemasta? Kyselyn toteutuksessa päädyttiin monivalinnoissa esittämään sanallisia kysymyksiä ilman mielikuvia tuottavia valokuvia. Valokuvat olisivat helposti ohjanneet ajatukset juuri kuvan esittämään näkymään. Kun maisemaa sanoitetaan yksittäisillä sanoilla jäävät sanoista syntyvät mielikuvat piiloon, eivätkä vastaajan omat kokemukset välttämättä välity kyselyn tekijälle. Rakennettu ympäristö, kulttuurimaisema, pientaloalue tai kerrostalot, metsä, joki ja meri – Kaikkiin näistä liittyy lukuisia mielikuvia. Mielikuvaamme vaikuttavat omat kokemuksemme ja arvotuksemme, jotka eivät välity tai välittyvät vain osittain kyselyn kautta.

Kyselyssä nousi esiin arvokasta tietoa ihmisten kokemuksista. Sekä hyvät että huonot piirteet keskittyvät. Tuloksia on mahdollista heijastella edellisen yleiskaavan sekä toteutettujen asemakaavojen aluevaruksiin vertailemalla minkälaisia aluevarauksia positiivisten ja negatiivisten alueiden kohdalle on merkitty, ja miten ne ovat toteutuneet. Jatkotyötä voidaan tehdä esimerkiksi tutkimalla, miten rakennussuojelumääräykset, suojaviheralueet tai asemakaavassa määritellyt puuistutukset ovat toteutuneet, ovatko viheralueyhteydet rakentuneet tai ovatko kulttuurimaisemaa suojelevat merkinnät toteutuneet. Onko positiivisia tai negatiivisia kohteiden tekijöitä huomioitu kaavoissa.

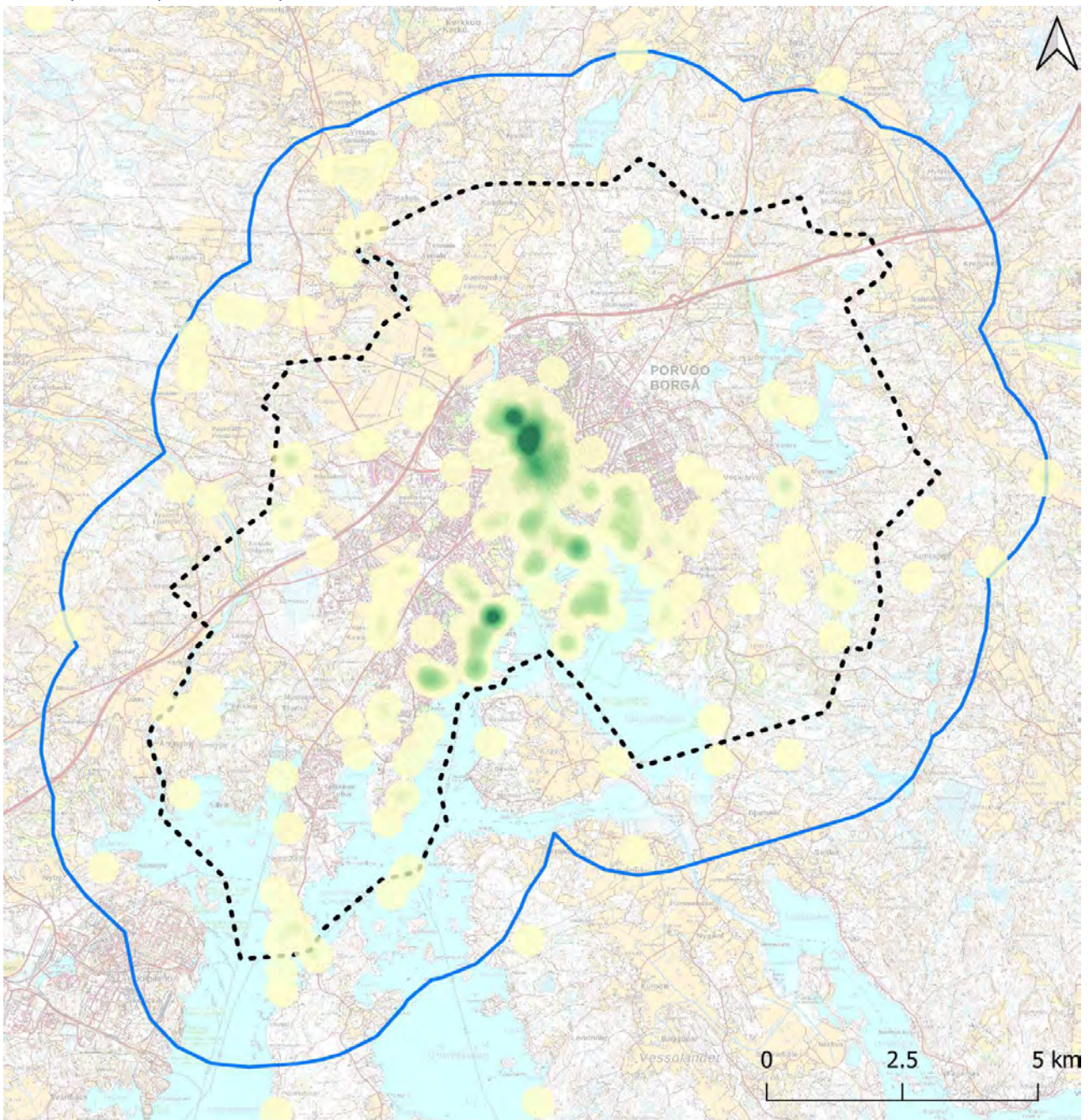
Rakentamisen keskeneräisyyteen puuttuminen on hankalampaa ja asia korjaantuu yleensä ajan kanssa. Räsistyneisyyteen puuttumiseen löytyy keinoja kaupunkikehityksen ja maapolitiikan työkalupakista, mutta nämä keinot ovat usein hitaita. Tyhjen kiinteistöjen herättäminen henkiin vaatii kaavoituksen lisäksi poliittisia keinoja sekä kiinteistön omistajalta pääomaa ja halukkuutta ryhtyä toimeen. Vaikka Porvoo on vielä kasvavien kaupunkien joukossa, on kasvu melko hidasta ja kehittämisessä on paljon haasteita.

Onnistuneiden ja epäonnistuneiden alueiden piirteistä ja kaavamerkinnöistä voidaan tehdä joitain johtopäätöksiä. Parhaina koettiin Vanhan Porvoon, Hamarin kylän ja eteläisen empirealueen kaupunkimiljööt, joissa rakennettu ympäristö on pienipiirteistä. Suojeltuja rakennuksia on paljon ja ajoneuvoliikenne on vähäistä. Vanhan Porvoo pystyy tarjoamaan myös palveluita, joiden käyttäjinä eivät ole ainoastaan alueen asukkaat vaan se on tärkeä myös muualla Porvoossa asuville sekä matkailijoille.

Negatiiviseksi koettiin rakennetun ympäristön piirteitä, joita väistämättä kohdataan usein arkimaisemassa. Tilaa vaativan kaupan alueet tai teollisuusympäristöt, maantiemäiset väylät ja rakennetun ympäristön räsistyminen ja keskeneräisyys häiritsevät. Maisemaselvityksessä ja yleiskaavatyössä tulisi tarttua näiden alueiden maisemaa korjaavien toimenpiteiden kehittämiseen ja hyväksi koettujen elementtien lisäämiseen näihin ympäristöihin. Maisemaselvityksessä tämä voisi näkyä maisemanhoidon toimenpide-ehdotuksina.

Kyselyssä saatua tietoa voidaan hyödyntää myös suoraan ainakin joissain asemakaavahankkeissa. Keskustan kehittämishankkeet ja Läntisen Mannerheiminväylän kehittäminen kaupunkikaduksi voi saada aikaan merkittäviä muutoksia ikäväksi koettuihin maisemiin. Kiinnostus arkimaisemaa kohtaan ja mahdollisuus osallistumisen hyödyntämiseen laajentavat näkökulmaa maankäytön suunnittelussa.

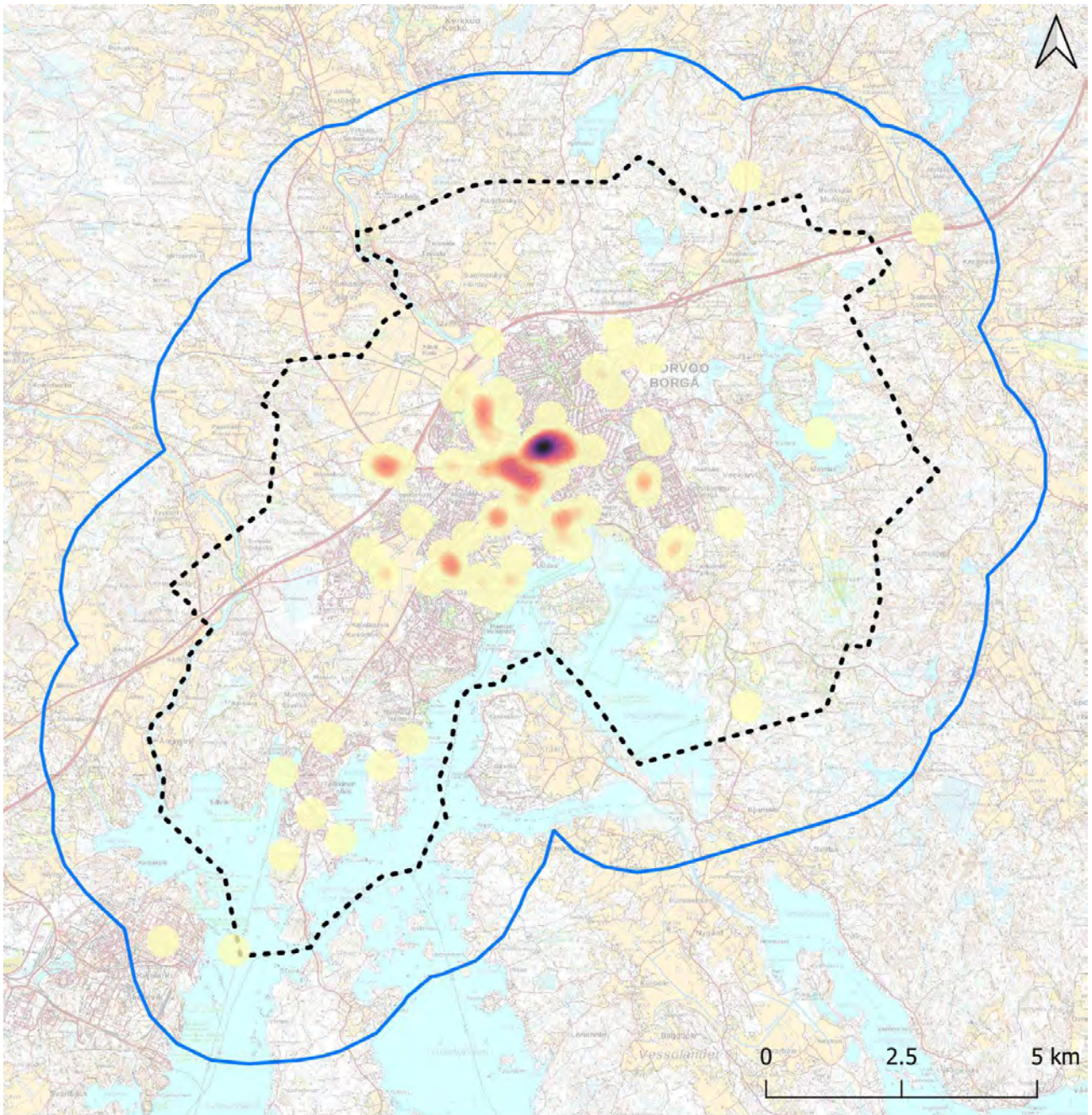
# Miellyttävät paikat lämpökartta



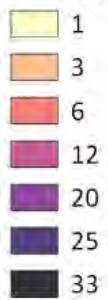
Miellyttävät paikat: pisteitä 300 m säteellä

- 1
- 3
- 9
- 15
- 19
- Osayleiskaava Delgeneralplanområdet
- Maisemaselvitys Landskapsutredning

# Ikävät paikat lämpökartta



Ikävät paikat: pisteitä 300 m säteellä



--- Osayleiskaava Delgeneralplanområdet

— Maisemaselvitys Landskapsutredning



*Mielipaikat – positiivisia kommentteja*

*” Suljetut pihat, modernit rakennukset. Alue on hyvin kansainvälisen tuntuinen, pikkukaupunkiin.” (Länsiranta)*

*” Saksalan VPK ja kylämaisema”*

*” Upea maisema vanhaan kaupunkiin, vanhan ajan tuntu, menneisyyden vaaliminen. Mukava paikka tulla kävelemään ja fiilistelemään.” (Näsinmäki)*

*” Kaunis kulttuurimaisemamme. Elämisen jäljet näkyy ja on silti nykypäivää - tämä on arvokasta.”*

*” Hamarin kulttuuriympäristö.”*

*” Kaunis ja historiallinen vanha kaupunki.”*

*” Hieno näkymä Kilpilahteen.”*

*” Tyylikästä pientaloaluetta”*

*” Japanipuisto hyvä paikka hiljentyä, lapsi tykkää leikkiä kivipuutarhassa, keväällä upea kukkaloisto”*

*Kilpilahden valot ihastuttavat ja kauhistuttavat; meriväylä maailman ääriin”*

*” Uimahalli on hienossa paikassa. Uimahalli on hieno! Viereinen metsikkö parkkipaikan vieressä on kaunis. Puisto ympärillä on väljä ja avara, ehkä joku puu lisää mahtuisi, mutta näinkin on hyvä.”*