

SINNESLANDSKAP - SINNE FÖR LANDSKAP

Delgeneralplanen för de centrala delarna i Borgå 2050

Resultatet av förfrågan i anslutning till landskapsutredningen

BORGÅ

STADSPLANERING

1.4.2020



Innehåll

Sammanfattning	2
Förfrågan	3
Svar	4
Svaranden.....	4
Favoritlandskap.....	6
Svar på frågor om geografisk information	9
Favoritlandskap.....	11
Tråkiga ställen och landskap	11
Svar i anslutning till geografisk information	12
Favoritlandskap och val.....	12
Slutsatser	13
Trevliga ställen, värmekarta	15
Tråkiga ställen, värmekarta	16

SINNESLANDSKAP - SINNE FÖR LANDSKAP

Sammanfattning

Stadsutvecklingen kartlade med en webbförfrågan som baserade sig på geografisk information vilka favoritställen och -landskapen de som använder de centrala delarna i Borgå har. Förfrågan utarbetades som stöd för landskapsutredningen för delgeneralplanen för de centrala delarna som revideras. Förfrågan innehöll både flervalsfrågor och frågor om geografisk information. Det kom 170 svar på förfrågan och nästan 900 kartmarkeringar. De som svarade på förfrågan tyckte om den, men det lämnades många anmärkningar om att verktyget för geografisk information var svårt att använda.

De som svarade bor runt om i staden och också utanför staden. De flesta som svarade är i arbetsför ålder. I svaren betonades naturen som favoritlandskap. Skogarna och havet var de mest populära landskapstyperna. I svaren som baserade sig på geografisk information var den byggda miljön dock populärast, på gott och ont. Gamla stan i Borgå, Näsebacken och rutterna vid åstranden var de mest populära. I de fritt formulerade svaren ansågs ofta att utsikterna till den bebyggda miljön är tilltalande. Kvaliteten i den bebyggda miljön förbättrades av de historiska värdena. Däremot störde miljöer som är ofärdiga, förfallna eller ostädade. Handels- och industrikoncentrationer upplevdes som tråkiga så som också livliga trafikmiljöer. Också betydelsen av stadsnaturen och grönområdena lyftes fram i de fritt formulerade svaren i anslutning till geografisk information.

Förfrågan

Förfrågan utarbetades som en del av landskapsutredningen för delgeneralplanen för de centrala delarna i Borgå. Avsikten med förfrågan var att utreda hurdana landskap invånarna och användarna tycker om och vad som upplevs vara störande i landskapet. I anvisningarna betonades att målet inte är att hitta det vackraste eller bästa landskapet i staden utan att kartlägga de områden och ställen som är viktiga i vardagen. Förfrågan innehöll frågor på vilka man kunde fritt formulera sitt svar och frågor om geografisk information. I förfrågan användes Sitowises Harava-kartförfrågan.

Som bakgrundsinformation av dem som svarade frågades åldersgrupp, bostadsområde enligt områdesgränsning samt ställen enligt områdesgränsningar där de rör sig på vardagen och fritiden.

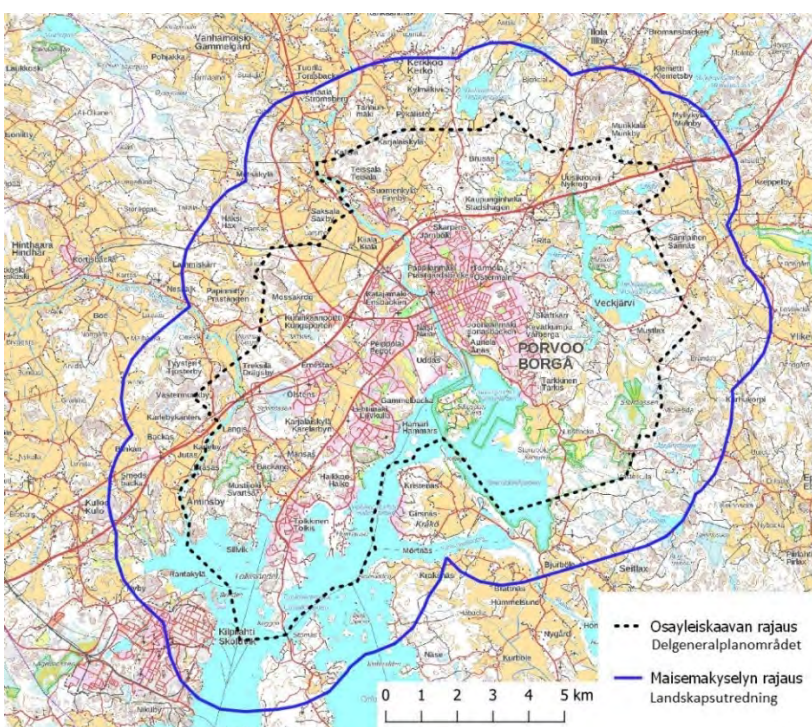
Med flervalsfrågor frågades om hurdana landskapstyper som mest tycks om, hurdana drag ett trevligt landskap har och vad som är störande i ett landskap.

I frågor om geografisk information skulle man märka ut på kartan sina favoritställen eller ställen som upplevs vara tråkiga. De som svarade bads också att kort beskriva stället och berätta om till exempel de ställen som väcker glädje eller var landskapet inte får ändras för mycket, utan där kontinuiteten ska tryggas med landskapsvård. Vi ville veta vilka faktorer är viktiga i landskapen. Vi uppmanade att i svaren också berätta om annat än visuella iakttagelser. Finns det dofter och ljud i favoritlandskapen? Hur påverkar årstiderna?

Vi ville också höra om missförhållanden, platser som är "förstörda" och borde förbättras. Vi frågade vad som oroade i landskapet. Stör buskar, obrukbara marker eller igenvuxna utsikter? Är byggnader för dominerande någonstans? Var behövs nya skogar? Var borde landskapet ändras?

I förfrågans andra del var avsikten att med verktyget pil rita landskap som någonstans ifrån ser trevliga eller otrevliga ut. Dessutom skulle de som svarade rita på kartan områden som är trevliga eller otrevliga.

Området som förfrågan gällde var en aning större än området för den gällande delgeneralplanen för de centrala delarna. Gränsen hade utvidgats med cirka två kilometer för att också landskapen i planområdets kanter skulle ingå.



Förfrågan kunde besvaras 10.2.2020-1.3.2020. Om förfrågan informerades på stadens webbplats, med affischer i bibliotek och några affärer samt i stadens interna veckoinfo. Tidningen Uusimaa publicerade 11.2.2020 ett litet meddelande om förfrågan.

Svar

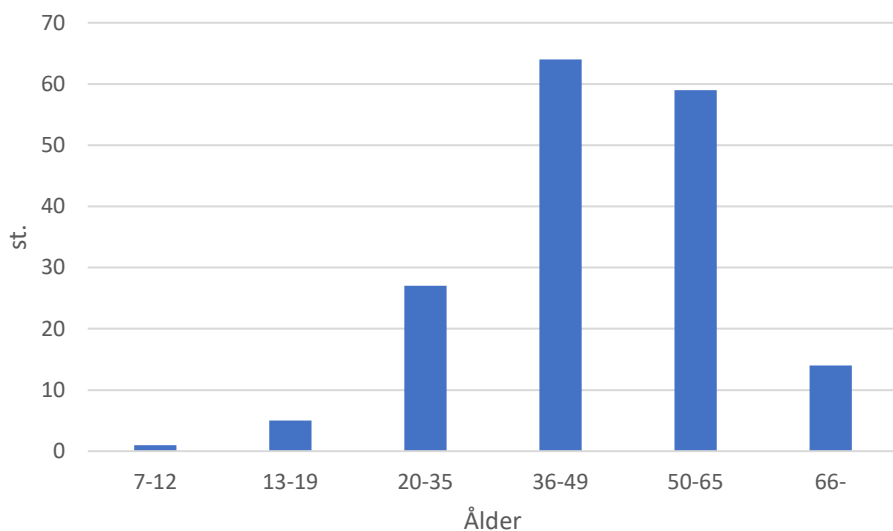
Det kom 170 svar på förfrågan. Antalet svar som prickar på kartan var 688, varav endast 20 inte gällde utredningsområdet. Med prickar skulle man på kartan märka ut sina favoritställen eller ställen som upplevs vara tråkiga. Största delen av dem som svarade hade beskrivit stället de märkt ut. Cirka en femtedel av svaranden berättade att det viktiga på detta ställe var ett landskap eller en utsikt som på något sätt syns från stället. På det sättet verkade frågorna om favoritställen och om fina utsikter delvis överlappa varandra.

På frågorna om områdesgränsning, favoritlandskap eller tråkiga landskap, kom 162 svar. På kartan märktes ut 110 trevliga områden och 52 områden som var otrevliga eller tråkiga.

Med verktyget pil kunde man märka ut viktiga och tråkiga utsikter på kartan. Det kom 50 svar på denna fråga. Viktiga, trevliga utsikter märktes ut 38 stycken, som alla förutom en fanns inom området. Tråkiga utsikter märktes ut 12 stycken. En som svarade hade använt verktyget pil för att rita ut rutter som hen tycker vara trevliga.

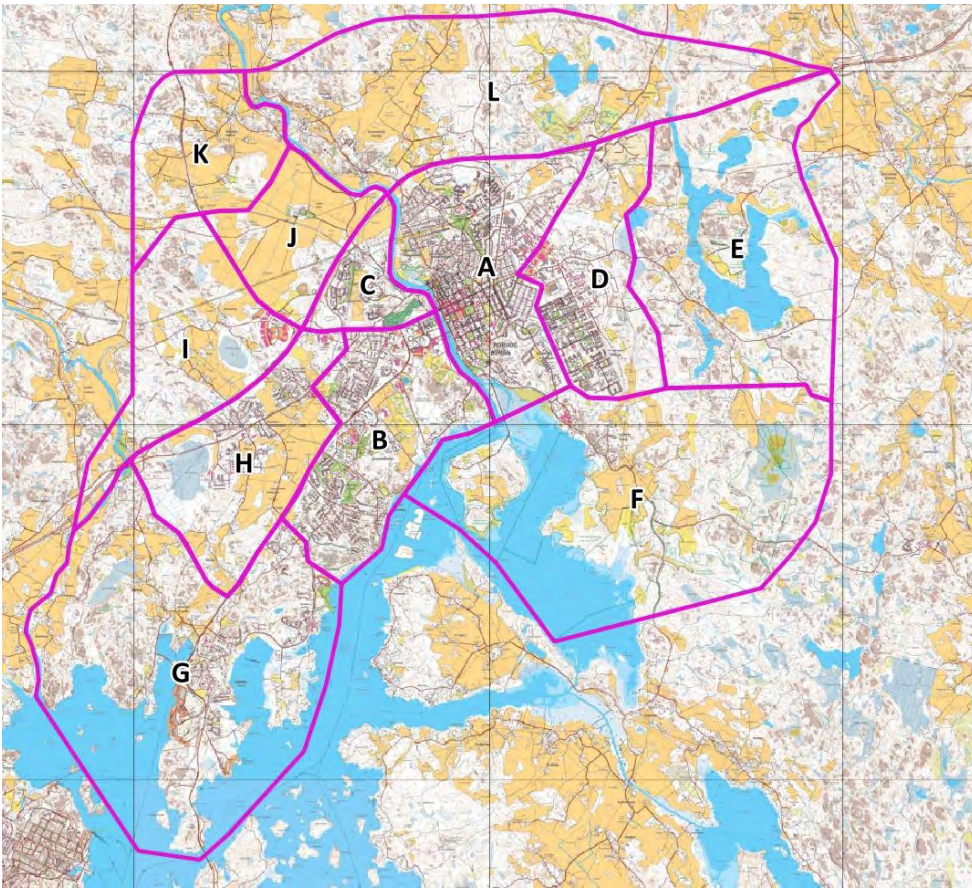
Från svaren har slopats några områdesgränsningar och utsikter som tydligt anslöt sig till problem med verktyget. Allmänt sett var svaren bra riktade och gränsade.

Svaranden

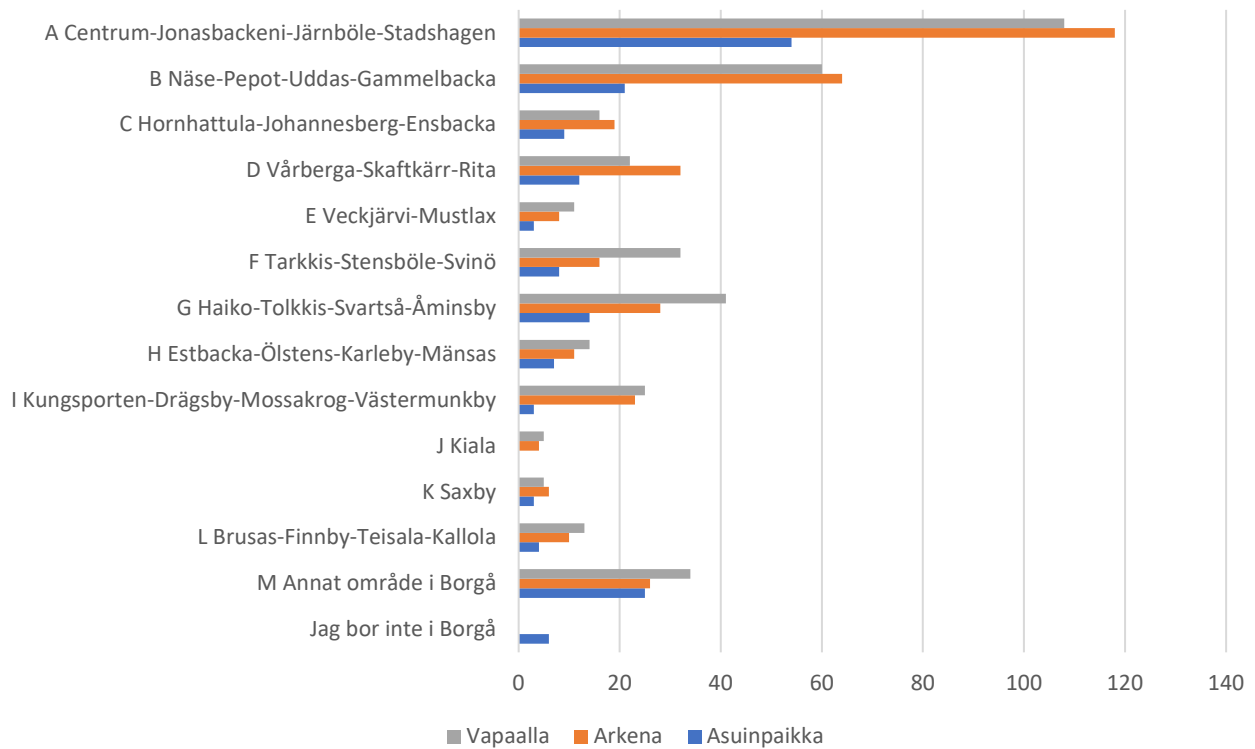


De som svarade representerade alla åldersgrupper, från 7-åringar till över 66-åringar. De flesta tillhörde åldersgruppen 36-49. Av dem som svarade var 88 % i arbetsför ålder (20-65-år). Det fanns inte många unga som svarade, inte heller pensionärer.

De flesta svaren kom samma vecka som förfrågan publicerades, då var antalet svar 150. Veckan därefter var antalet svar 12 och antalet under den sista veckan, då det gjordes reklam för förfrågan till stadens anställda, var 48.



Bostadsområde och områden där svaranden rör sig



Största delen av dem som svarade bor i område A, öster om Borgå å. Område A omfattade bland annat centrum, Jonasbacken, Järnböle och Stadshagen. Näst mest svar kom från personer som inte bor i de centrala områdena. Tredje mest svar kom från invånarna i område B (Näse, Pepot, Uddas och Gammelbacka).

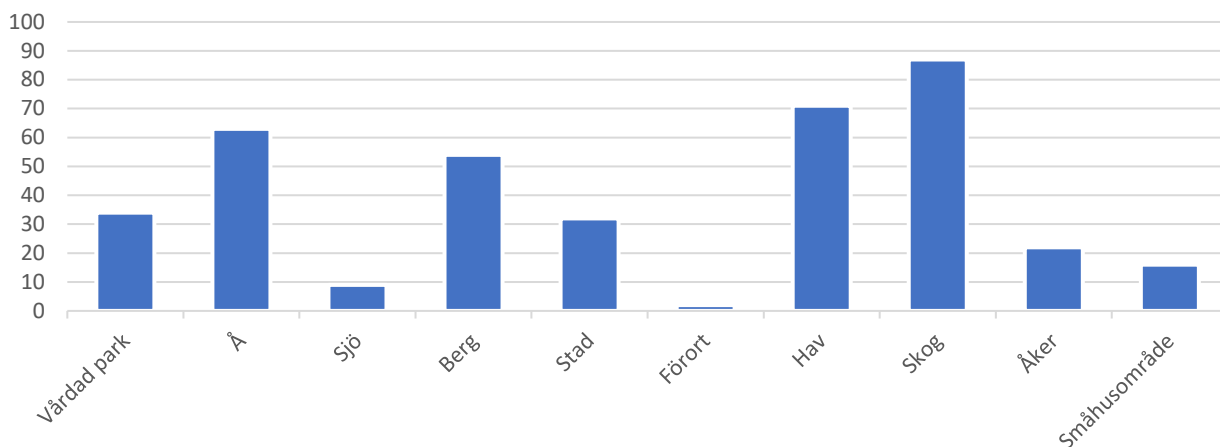
Överlägset mest rörde människorna sig i området A både på vardagar och på fritiden. Näst populäraste områden på vardagar var områdena B och C (Vårberga-Skaftkärr-Rita). Områdena A och B var de populäraste områden där människorna rör sig på fritiden, det tredje populäraste var område G (Haiko-Tolkis-Svartså-Åminsby). Inom de populäraste områdena finns också de områden som de flesta ansåg vara sina favoritställen: gamla stan i Borgå, Borgbacken, Hammars strand, Tornberget och Jonasbacken. Största skillnaden mellan att röra sig på vardagar och på fritiden var i områdena F (Tarkis, Stensböle, Svinö) och G, i vilka människorna oftare rör sig på fritiden än på vardagar. Dessa områden besöktes oftast av människor som bor i andra områden. I område F finns populära friluftsområden, så som rutten i Holken, naturstigarna på Svinö, naturskyddsområdet i Stensböle och fågeltornet i Ruskis. I område G finns Haikoskogen, där det finns belysta friluftsleder.

Favoritlandskap

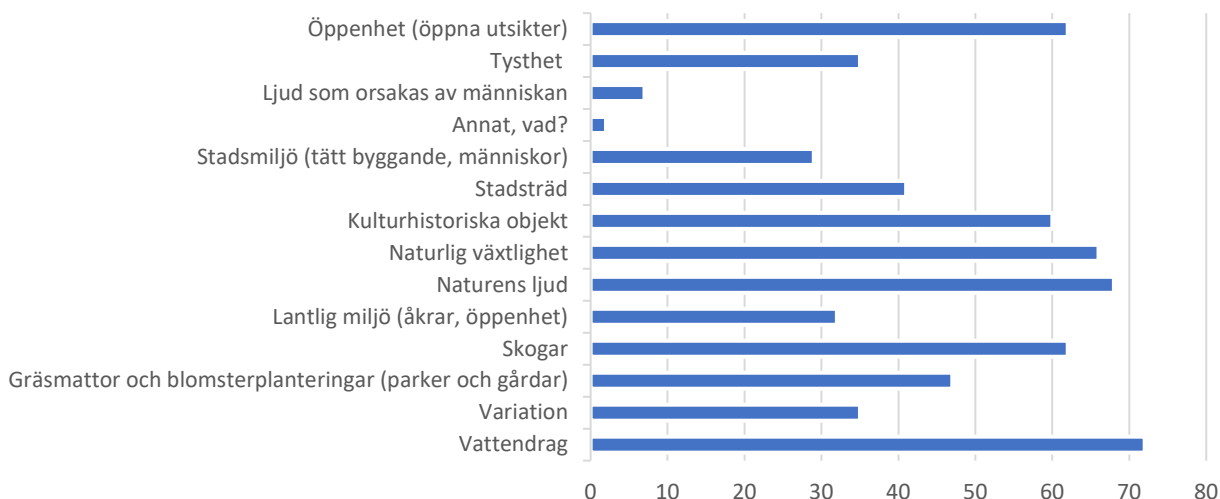
Förfrågan inleddes med flervalsfrågor om favoritlandskap.

På frågan "vilket av följande landskapen tycker du mest om?" var de populäraste svaren skog, hav och berg, vilka fick över 50 röster. Minst populära var förorter, sjö, småhus och åkerområden. De som svarade kunde välja högst tre landskap de tyckte om.

Vilket av följande landskapen tycker du mest om?



Drag som finns i ett trevligt landskap



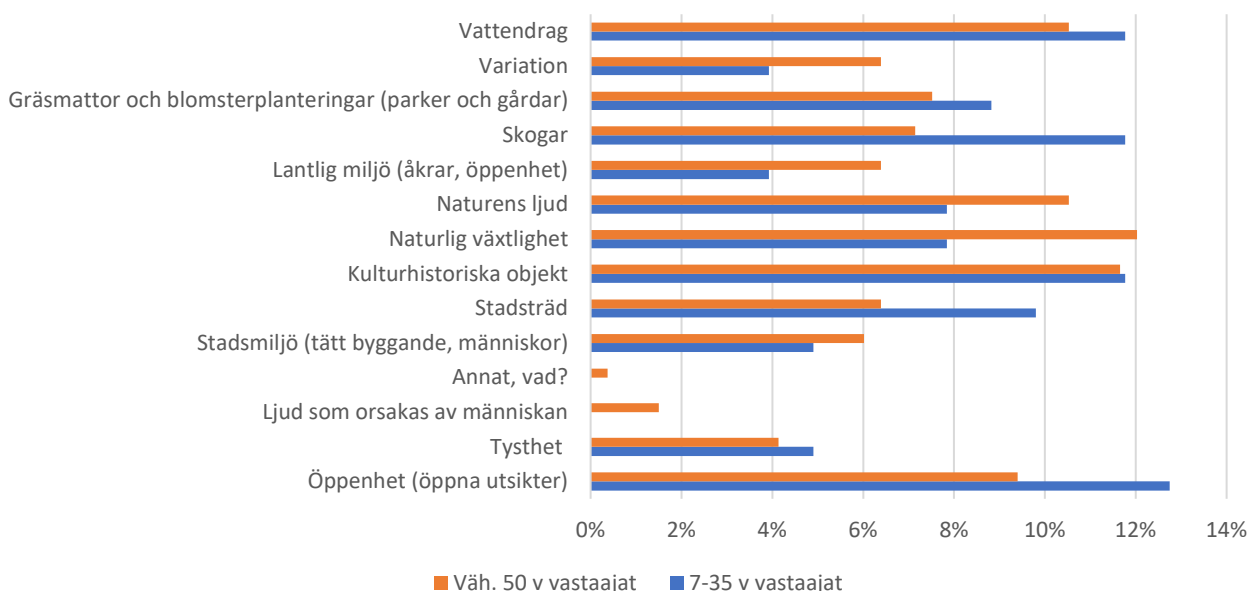
På frågan om hurdana drag ett trevligt landskap vanligen har var de populäraste svaren vattendrag, naturens ljud, naturlig växtlighet, skog och öppenhet (öppna vyer). Också kulturhistoriska objekt fick över 50 röster. Minst omtyckta drag i landskapen var ljud och andra faktorer som orsakas av människan. Stadsmiljö, lantlig miljö, variation och tysthet fanns mellan de mest och minst populära dragen.

Enligt svaren på flervalsfrågorna stör den bebyggda miljöns förfall och oordning mest i landskapen.

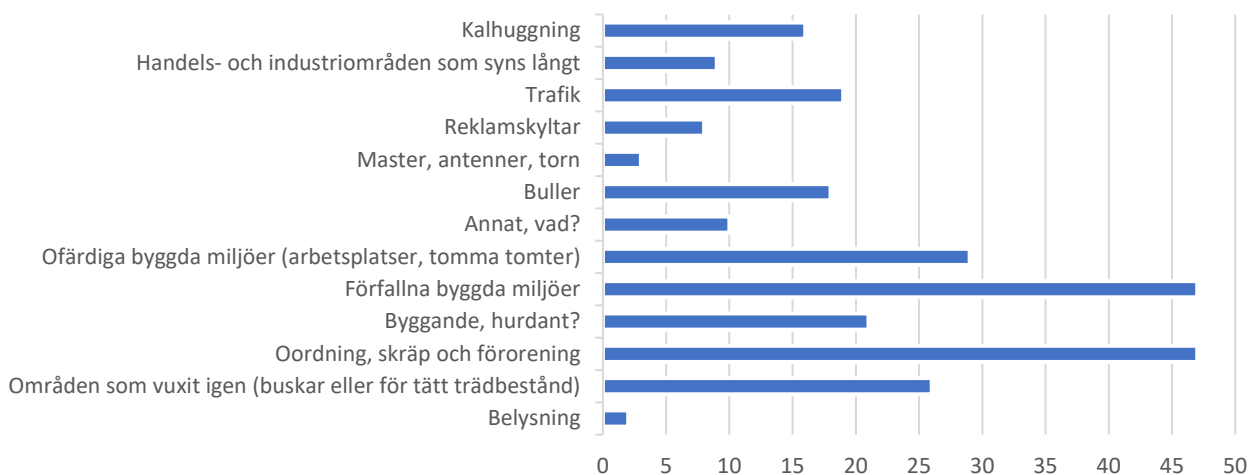
Minst störande var ljus, master och torn samt handels- och industriområden som syns långt. Mellan de mest och minst störande dragen fanns kalhuggningar, trafik, buller, ofärdiga bebyggda miljöer, områden som har vuxit igen samt byggande som ansågs vara för tätt, ha dålig exteriör och sakna natur. Många av svaren gällde västra åstranden.

Svaren analyserades också genom att jämföra procentantalen mellan åldersgrupperna 7-35-åringar och över 50-åringar. Det fanns ingen stor skillnad. I fråga om trevliga landskap tyckte de unga mera om skogiga landskap, stadsträd och öppna vyer. De äldre tyckte däremot mera om variation, lantliga miljöer, naturens ljud och naturens växtlighet. Skillnaderna var dock inte stora.

Drag som finns i ett trevligt landskap



Störande drag i landskap



Favoritställen - positiva kommentarer

"Tyst skogslandskap, inga människor och ingen trafik, naturens ljud och naturväxter."

"Friluftslederna i Holken och rutten som anpassats till naturen. Vackra berg och gammal skog. Liten skogstjärn. Önskar att de bevaras och att inga breda sandvägar byggs. Flis är det bästa underlaget för löpning och passligt i naturen."

"Fint dallandskap mot Borgbacken och gamla stan!"

"Havet, Seo, verksamheten."

"Havet och båtarna."

"Stigarna på Svinö."

"Vårt vackra kulturlandskap. Boendet syns och är ändå nutida - det är värdefullt."

" Ihana rantareitti."

"Jag älskar denna väg förbi Näse gård till begravningsplatsen."

"Dessa små obrukbara marker i staden är charmfulla. Att allt inte är planerat och skött."

"Jag älskar den obebyggda åstranden mot Kokon även om alla tycker att den borde "utvecklas". Jag tycker om att vi har naturmiljö som slits och öppnas upp till följd av användning, inte bebyggd."

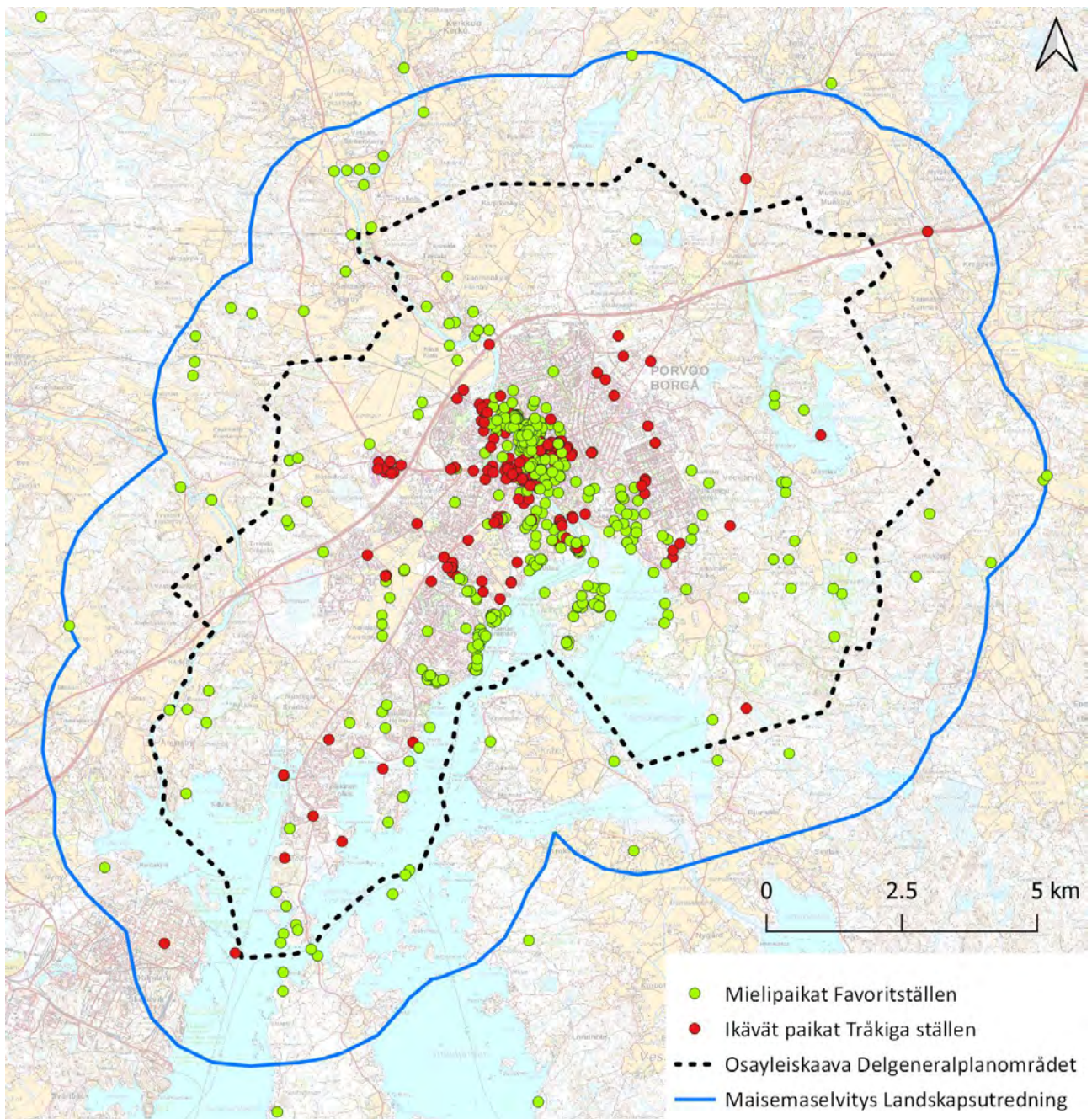
"Vassrugge, fåglar, långa utsikter." (Ruskis)

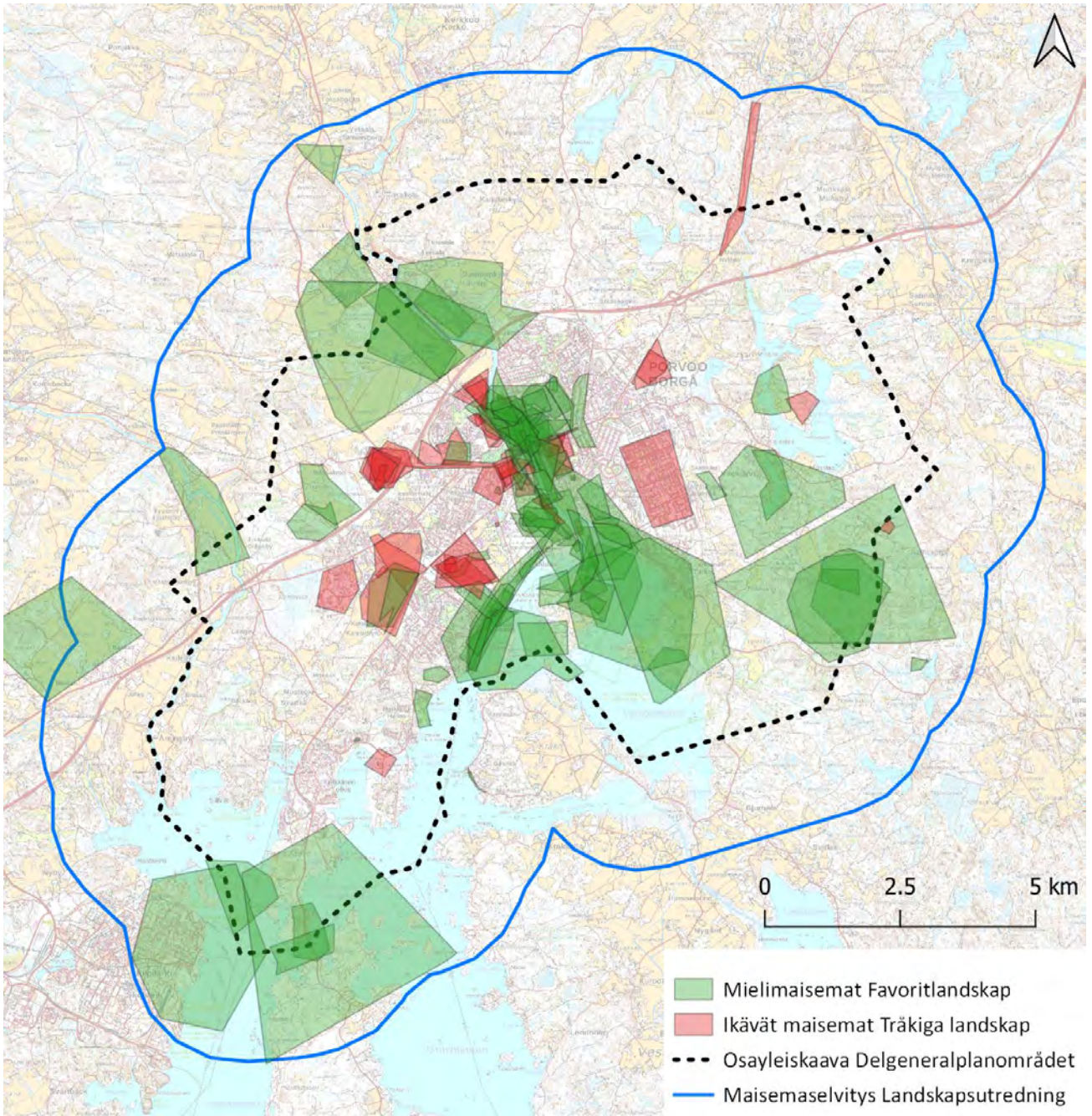
"Parken i Huktis, trevlig för att vara en park, olika träd, jättefina höstfärger. Ett dike med dikesrensväxter. Det är bra att gräset/ängen inte längre underhålls för mycket, fina växter växer upp vilket också småkrypen tycker om."

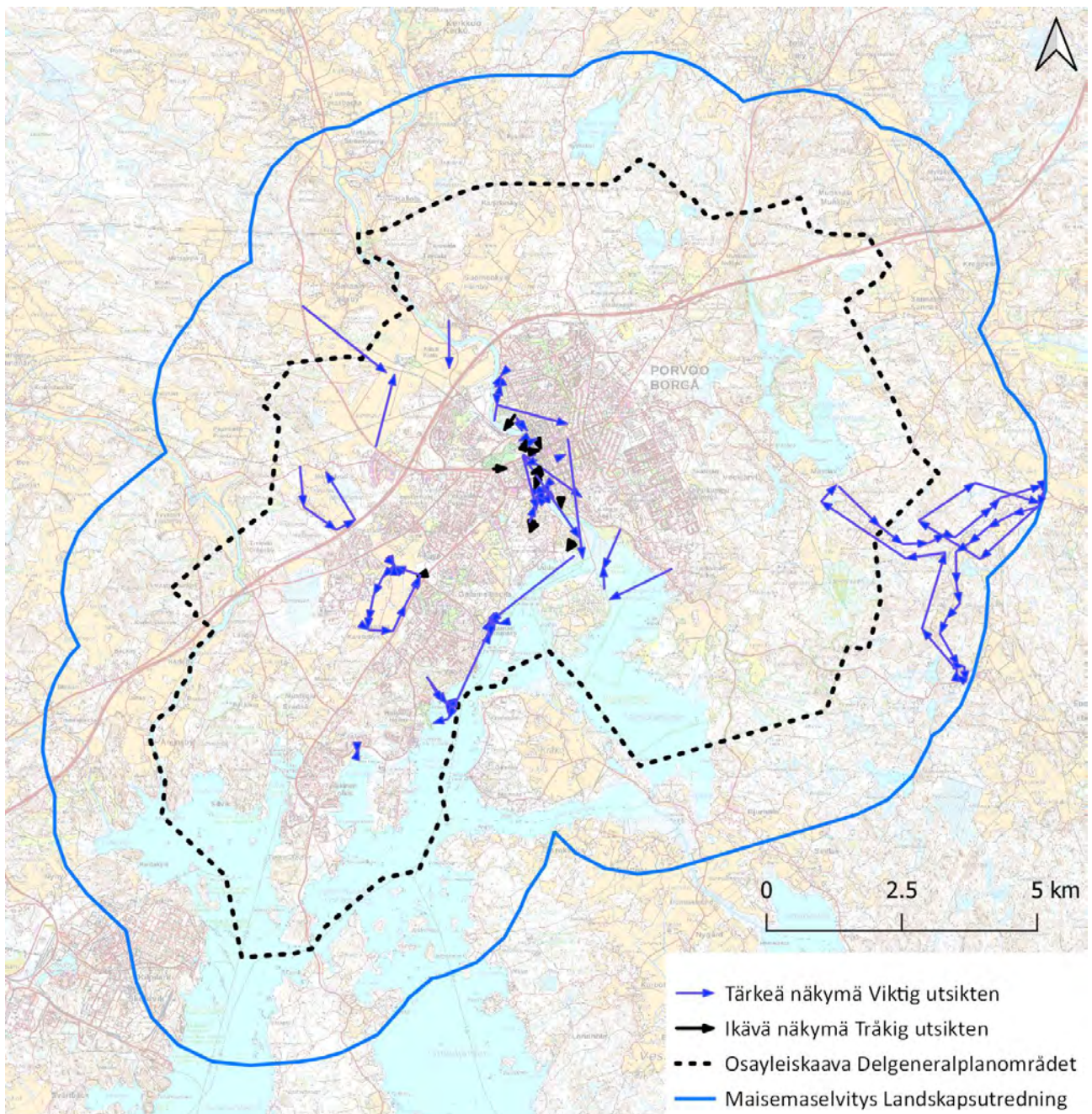
"Jag flyttade till Borgå på grund av detta landskap. Öppna åkrar, fina berg och skogar!" (Landsbygden utanför gränsen för delgeneralplanen)

"Trevlig gångrutt och mitt i en vacker natur. Det behövs flera bänkar där. (Svinö)

Svar på frågor om geografisk information







Favoritlandskap

Av dem som svarade hade 489 märkt ut sitt favoritställe på kartan. Av svaren var 470 inom området för landskapsutredningen.

Favoritlandskapet hade märkts ut av 110 svaranden. De var nästan alla åtminstone delvis inom utredningsområdet. Verktöget pil, med vilket man skulle visa sin favoritutsikt, hade använts också för att åskådliggöra rutter som upplevdes leda genom fina ställen.

Tråkiga ställen och landskap

På kartan märktes ut 199 tråkiga ställen, och alla förutom ett var inom utredningsområdet. Dessutom märktes ut 52 tråkiga landskap och 12 tråkiga utsikter.

Tråkiqa ställen och utsikter - kritiska kommentarer

"Rastlöst ställe, livlig korsning. En hög bro passar inte i landskapet, fränstötande och alltför trång." (centrum)

"Fult industriområde som är byggt mitt i allt." (Östermalm)

"Problemen har samlats i ett område. Jag rör mig inte gärna ens vid köpcentrumet eller i närheten av det." (Gammelbacka)

"Endast jättefula hallar. Det här området går kanske inte att rädda. Kanske en tågstation och många stora träd." (Kungssporten)

"Ishockeyvägen är otroligt ful."

"Trångt och med girighet byggda anspråkslösa våningshus på det bästa stället." (västra åstranden)

"Bullret är tidvis jättehårt i mitt bostadsområde Prästgårdsåkern och hörs också till Finnby, Östermalm och Huktis."

"Hela åstranden ser hemsk ut och är ett obekvämt område. Det är otroligt hur potentialen vid åstranden inte används även om markområdena är förorenade." (Hattulastranden)

Svar i anslutning till geografisk information

Favoritlandskap och val

Svaren i anslutning till geografisk information grupperades och jämfördes. Ur svaren plockades upp ord som förekom flera gånger och som hänvisade bland annat till skog, hav, stad, landsbygd eller historia. Svaren grupperades utgående från dessa teman. Naturnärhet, skogar och havet var bland favoritlandskapen i flervalsfrågorna. De lyftes fram också i de fritt formulerade svaren i anslutning till geografisk information. Skogar samt vattendrag och strandrutter fick båda cirka en tiondedel av alla positiva kommentarer i anslutning till geografisk information.

Placeringen av svaren på kartan berättar om betydelsen av den bebyggda miljön både som ett trevligt och som ett tråkigt landskap. De ställen som märktes ut som tråkiga var i huvudsak bebyggda områden, vilka kommenterades också i de fritt formulerade svaren. I fråga om tråkiga miljöer var svaren liknande både på flervalsfrågor och på frågor om geografisk information. Förfallna och ofärdiga områden nära centrum ansågs vara tråkiga. Många rör sig dock i dessa områden både på vardagar och på fritiden. Många som svarade märkte ut tråkiga områden i centrum, handelsområden och vid trafikleder, vilket tyder på att det inte går att undvika dem.

Vid tolkning av ställen som märktes ut på kartan och kommentarerna i anslutning till dem kom det fram att bebyggda områden och områden som människan kraftigt format anses vara betydande och upplevs som positiva. I de fritt formulerade svaren på byggandet användes beskrivningar som "staden syns, charmiga gator, byar och tjänsterna vid åstranden", vilka klart tyder på den bebyggda miljön och dess tjänster. I över en femtedel av de positiva fritt formulerade svaren i anslutning till geografisk information ansågs att omständigheterna som på något sätt ansluter sig till den bebyggda miljön är trevliga för landskapet. Andelen är ännu större om man beaktar de svar som tog upp historien som en trevlig sak i miljön. Till bylandskap anslöts positiva associationer så som också till vårdade lantliga miljöer med öppna åkrar. Även en bebyggd miljö, till och med en industrimiljö, ansågs vara positiv om den betraktades från havet eller ån.

Svaren på grund av geografisk information undersöktes också så att svaren av invånarna i centrumområdet (A), där antalet svar var det största, togs bort från kartan. På det sättet var skillnaden inte stor jämfört med materialet som innehåller alla svar. Dessutom granskades skillnader mellan de ungas (under 35-åriga) och de äldres (över 50-åriga) svar. Inte heller denna granskning visade stor variation i svaren.

Kartmaterialet visade att de trevliga och de tråkiga ställena ligger ganska nära varandra.

Utgående från svaren sammanställdes också så kallade värmekartor som beskriver svaren på de mest och minst populära områden så att en punkts influensområde utvidgades till 300 meter. Detta visar tydligt att de populäraste ställena finns i gamla stan, Näsebacken, centrum, åstranden, Svinö, Tornberget och Hammars strand.

De tråkigaste ställena finns i centrum vid Mannerheimgatan och vid Västra Mannerheimleden, på västra åstranden och i Kungsporten.

Enligt de fritt formulerade svaren är hela bebyggda miljöer med gammalt byggbestånd positiva vardagslandskap. Också nyare objekt fick positiva kommentarer, fast inte så många. Historien och den småskaliga byggda miljön samt tjänster i staden, så som caféer och restauranger, fick beröm i gamla stan. De historiska skikten fick positiv uppmärksamhet på Borgbacken och i Kokon, som båda ansågs också ha naturvärden.

Naturobjekten som är lättillgängliga uppskattades. Havet, ålandskapet och öppna bylandskap är tilltalande.

Däremot upplevs ofärdiga och förfallna bebyggda miljöer som störande. Ovårdade naturmiljöer delade på åsikterna. En del uppskattade en obebyggd, naturenlig och mindre vårdad miljö som ansågs vara mångfaldigare. En del tyckte däremot mera om parker och blomsterplanteringar som vårdas. Naturskyddsområdena fick för det mesta positiv respons, endast i ett svar ansågs att naturskyddsområdet är en tråkig ovårdad skog.

Nyare bebyggda miljöer delade på åsikterna. Förtätningen fick både beröm och kritik, andelen kritik var dock större. Visserligen var många av de kritiska iakttagelserna preciserade så att de gällde en ofärdig miljö.

Slutsatser

Jämförelsen av de trevliga landskapen enligt de fritt formulerade svaren på kartan och flervalsfrågorna är något kontroversiell. Detta torde delvis ansluta sig till att förstå och tolka ordens betydelse. Hur kan man kort

sammanfatta hela tanken i en fråga, om frågan gäller ett landskap? I förfrågan var lösningen att i flervalsfrågorna ställa frågorna i skrift, utan fotografier som ger föreställningar. Fotona skulle lätt ha styrt tankarna till just den utsikt som syns på bilden. Då landskap beskrivs med enskilda ord, syns inte föreställningarna bakom orden och svarandes egna erfarenheter förmedlas inte till den som gjort förfrågan. Bebyggda miljöer, kulturlandskap, småhusområden eller våningshus, skogar, ån och havet - till alla dessa ansluts många föreställningar. Våra föreställningar påverkas av våra egna erfarenheter och värden som genom förfrågan inte förmedlas eller förmedlas endast delvis.

Förfrågan gav viktig information om människors erfarenheter. Både de goda och de dåliga dragen centraliseras och det är möjligt att reflektera resultaten till den föregående generalplanen samt till gällande detaljplaners områdesreserveringar genom att jämföra hurdana områdesreserveringar har märkts ut i de positiva och negativa områdena och hur de har genomförts. Det fortsatta arbetet kan göras till exempel genom att undersöka hur bestämmelser om byggnadsskyddet, skyddsgronområdena eller trädplanteringar som anvisas i detaljplaner har genomförts, om grönförbindelserna är byggda eller om beteckningarna för skyddet av kulturlandskapen har realiserats. Har de positiva eller negativa dragen beaktas i planerna?

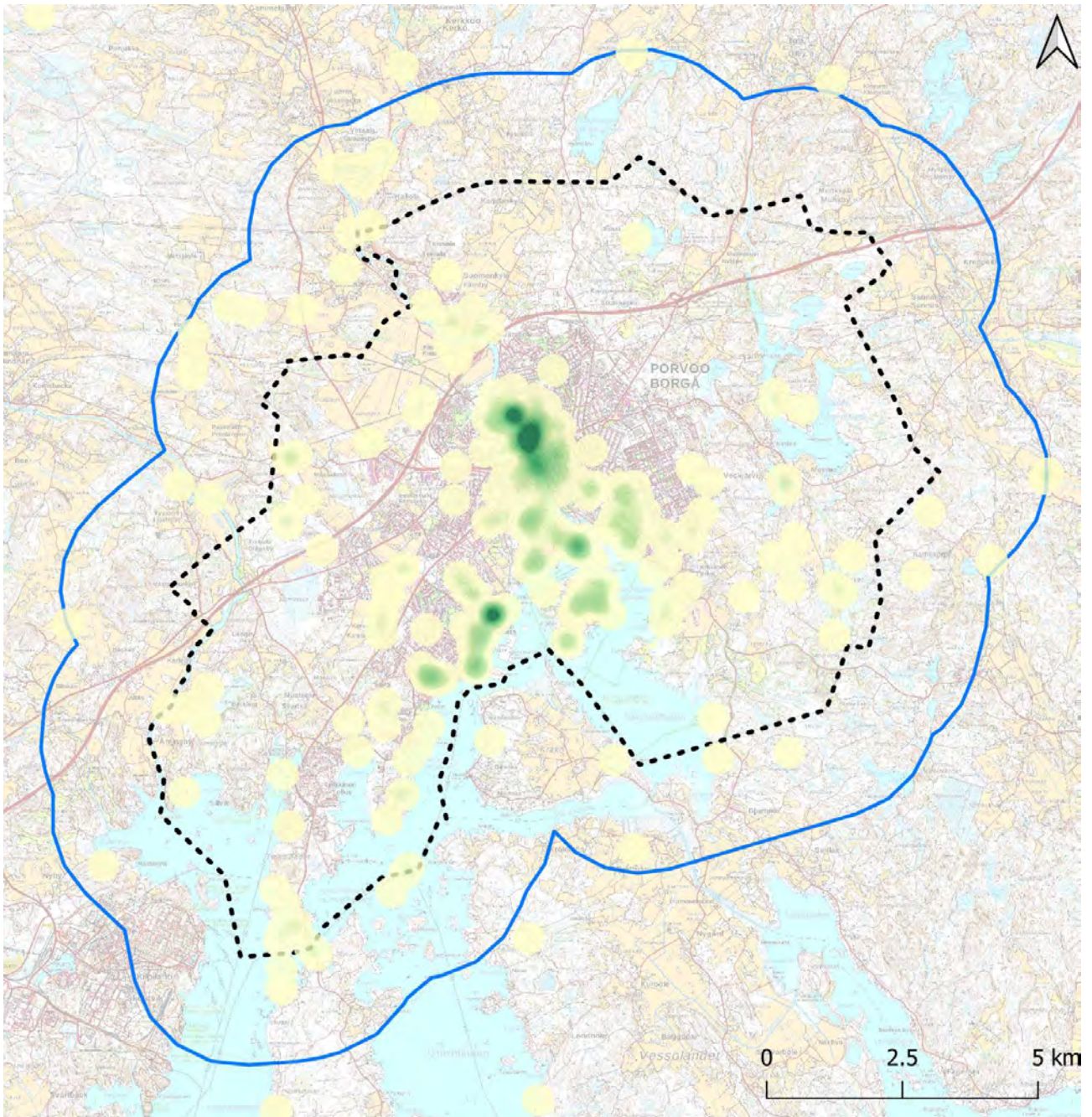
Det är svårare att åtgärda ofärdigt byggande, men detta åtgärdas ofta med tiden. Stadsutvecklingen och markpolitiken har sätt att åtgärda förfallenhet, men dessa sätt är ofta långsamma. Att väcka liv till de tomma fastigheterna kräver planläggning och politiska medel samt kapital och fastighetsägarens vilja att vidta åtgärder. Även om Borgå ännu växer, är tillväxten rätt så långsam och det finns många utmaningar vid utvecklingen.

Det kan dras slutsatser av dragen av lyckade och misslyckade områden samt av planbeteckningar. Bästa miljöer ansågs vara stadsmiljöerna i gamla stan, Hammars by och det södra empireområdet, i vilka den bebyggda miljön är småskalig. Det finns många skyddade byggnader och fordonstrafiken är lugn. Gamla stan kan också erbjuda tjänster som används både av områdets invånare och också av övriga borgåbor och turister.

Negativa drag i miljön finns ofta i vardagslandskapet. Områden för affärer som kräver mycket utrymme och industriområden, landsvägsliknande leder samt förfallna och ofärdiga miljöer upplevs som störande. I landskapsutredningen och i arbetet med generalplanen ska utvecklas åtgärder som förbättrar dessa samt tilläggas positiva element till dessa miljöer. Landskapsutredningen kan till exempel innehålla förslag till landskapsvårdsåtgärder.

Informationen som förfrågan gav kan direkt utnyttjas åtminstone i några detaljplaneprojekt. Utvecklingen av centrum och av Västra Mannerheimleden kan medföra stora ändringar i landskapen som anses vara tråkiga. Intresset för vardagslandskap och möjligheten att utnyttja delaktigheten ger bredare perspektiv till planeringen av markanvändningen.

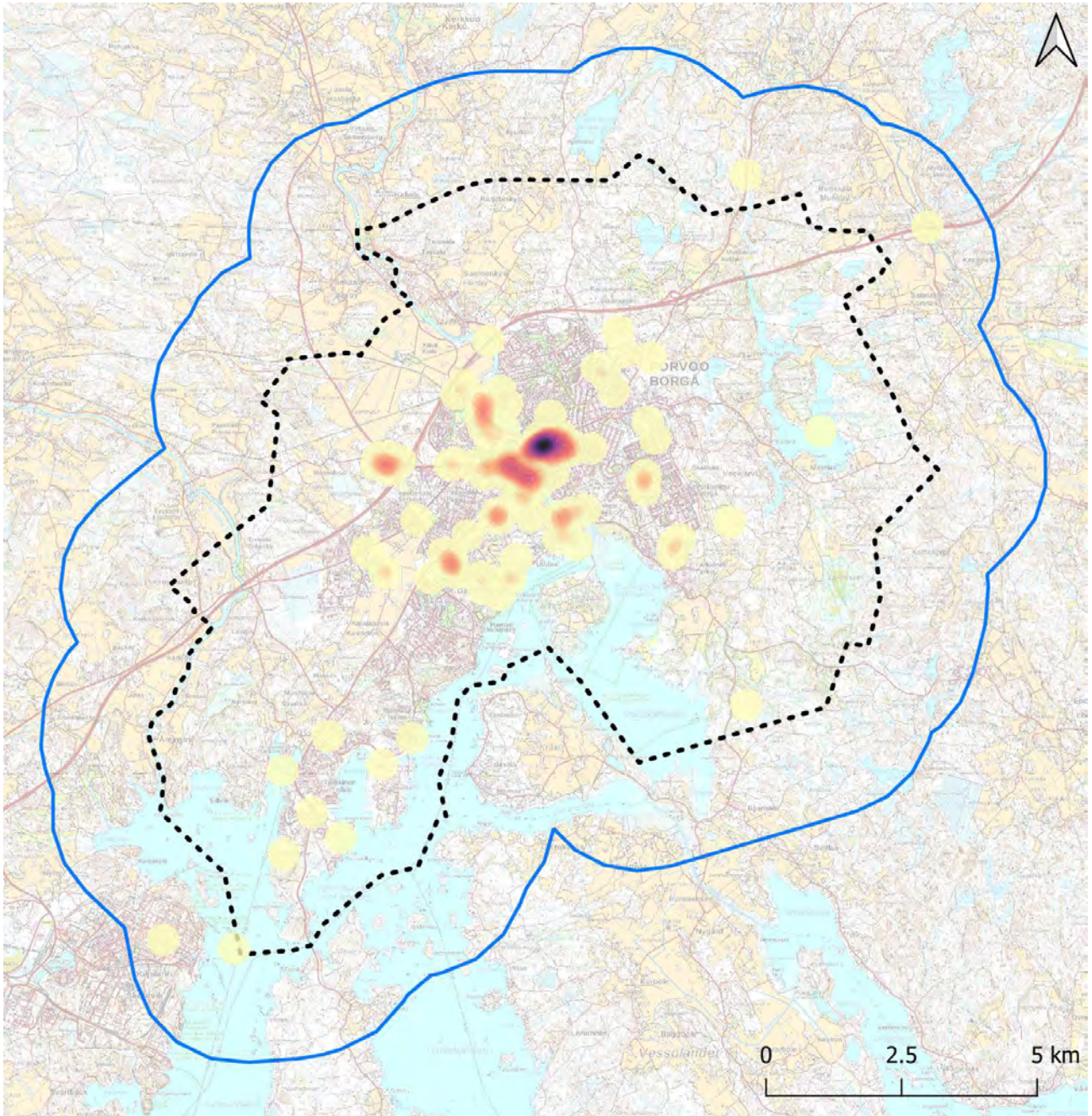
Trevliga ställen, värmekarta



Trevliga ställen, punkter inom 300 meter



Tråkiga ställen, värmekarta



Ikävät paikat: pisteitä 300 m säteellä

- 1
- 3
- 6
- 12
- 20
- 25
- 33

--- Osayleiskaava Delgeneralplanområdet

— Maisemaselvitys Landskapsutredning

Favoritställen - positiva kommentarer

"Stängda gårdar, moderna byggnader. Området känns internationellt för att vara i en liten stad." (västra åstranden)

*"Vacker utsikt till gamla stan, känsla av gamla tider, värna om det förflutna. Trevligt ställe att komma till och uppleva stämningen."
(Näsebacken)*

"Den vackra och historiska gamla staden."

"Författarparken är ett bra ställe att stanna upp, barnet tycker om att leka i stenträdgården, blomsterprakten är fin på våren."

Ljusen i Sköldvik förtjusar och förargar; sjövägen till världens ände."

"Simhallen ligger på ett fint ställe. Simhallen är fin! Den lilla skogen bredvid parkeringsplatsen är vacker. Parken runt om är öppen och stor, det skulle kanske finnas rum för flera träd, men det här är också bra."

"Saxby FBK och bylandskapet"

"Vårt vackra kulturlandskap. Boendet syns och är ändå nutida - det är värdefullt."

"Kulturmiljön i Hammars."

"Fin utsikt mot Sköldvik."

"Stiligt småhusområde"