

Delgeneralplan för de centrala stadsområdena i Borgå  
**Resultat av enkäten**  
**Planera ditt eget Drömmarnas Borgå 2050**

21.10.2021





# Resultat av enkäten

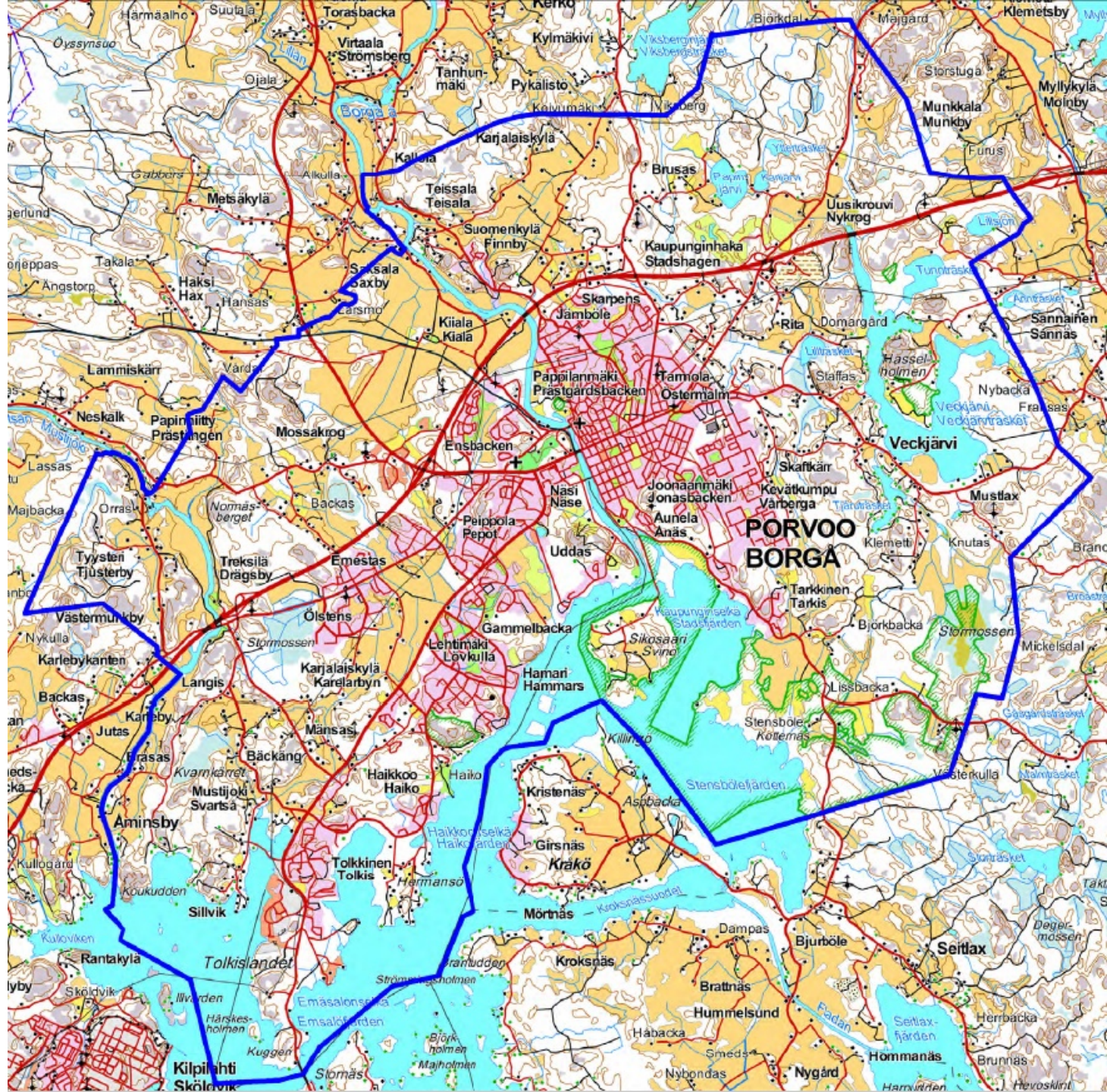
## Planera ditt eget Drömmarnas Borgå 2050

### Innehåll

Enkätens syfte.....	3
Huvudsakliga resultat .....	4–5
Enkätens resultat .....	6–27

- Svarare
- Stadens tillväxt
- Östbanan
- Boende
- Arbetsplatser och näringsliv
- Ekonomiskog och åkerområden
- De viktigaste naturområdena
- Rekreatiomsområden
- Vardagstjänster
- Cykelvägar
- Områden som ska komprimeras och kompletteras
- Ett livskraftigt centrumområde
- Fria kommentarer
- Korsvis jämförelse av svar på basis av ålder och alla svar

Separat bilaga: Öppna svar, sammanfattning





## Enkätens syfte

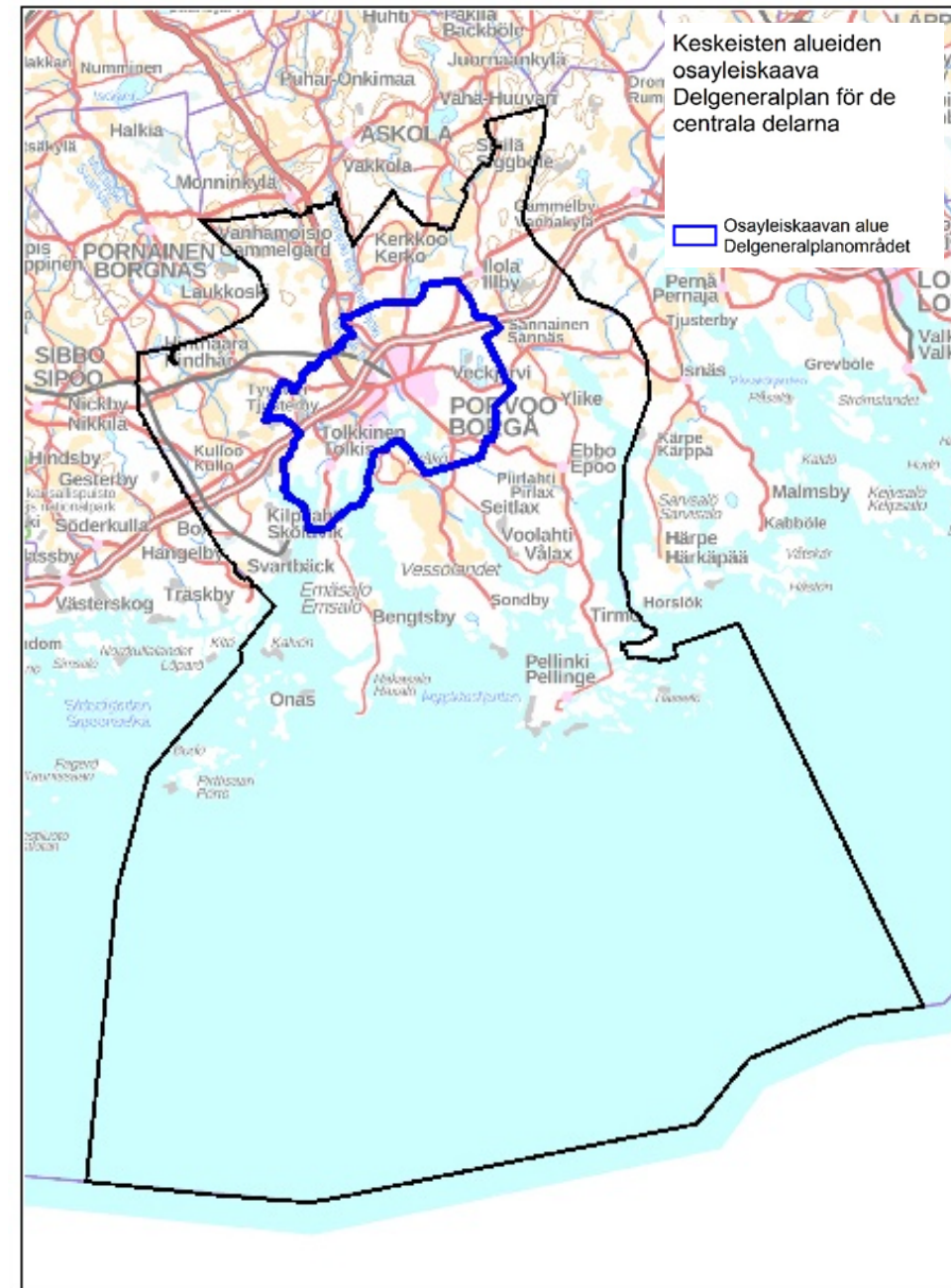
### Enkäten Drömmarnas Borgå 2050 inledde delgeneralplanens planeringsarbete

Borgå stad har inlett en reform av delgeneralplanen av de centrala stadsområdena. Delgeneralplanens planeringsarbete inleddes med invånarnas egna idéer och åsikter. En enkät öppnades på stadens webbplats, genom vilken kommuninvånarna kunde planera sitt eget drömmarnas Borgå. Enkäten var öppen 3.5–13.6.2021, och en pappersversion av enkäten fanns också tillgänglig på servicekontoret Kompassen.

I enkäten ombads kommuninvånarna ge deras åsikter om stadens utveckling. Vilken typ av stadsmiljö kommer Drömmarnas Borgå att ha 2050? I vilken riktning och på vilket sätt ska staden växa och utvecklas Ska staden växa västerut eller österut? Eller ska gator, vägar och områden som redan byggts utnyttjas och växa inifrån genom att göras mer kompakta? Vart borde man kunna komma med cykel så bekvämt som möjligt? Hur borde vi förbereda oss för den nya Östbanan? Vilka områden bör absolut uteslutas ur byggandet? Kommuninvånarnas svar söktes på dessa och många andra frågor. Med enkätverktyget var det även möjligt att planera sin egen drömmarnas stadsmiljö genom att rita områden och platser på kartor.

Frågorna i enkäten delades upp enligt rubrikerna i Borgås stadsstrategi 2030: Den populäraste hemstaden, Föregångare i klimatarbetet, Bäst också i vardagen och Stadsliv. Totalt fyllde 733 Borgåbor i enkäten. Av dem slutförde dock 307 personer enkäten genom att avslutningsvis trycka på ”skicka”-knappen.

På basis av resultaten från enkäten utformas 3–4 mycket allmänna strukturella modeller som beskriver samhällsstrukturen i stadsområdet. Modellernas påverknings utvärderas och modellerna jämförs med varandra. Modellerna jämförs också utifrån hur de förverkligar stadsstrategin. På basis av jämförelsen väljs en modell/kombination av modeller, av vilken/vilka arbetet med delgeneralplanen fortsätter och ett utkast till en plan utarbetas.



## Huvudsakliga resultat



### Svarare

Totalt 307 personer svarade på enkäten. Största delen av dem som svarade (75 %) var över 36 år. Den största åldersgruppen av dem som svarade var 36–49-åringar, som stod för 40 % av svararna. Den andra största åldersgruppen av dem som svarade var 50–65-åringar, som stod för 28 % av svararna. En fjärdedel av dem som svarade var under 36 år. Av dem som svarade var endast 5 % 13–19-åringar. Inga svar alls mottogs från 12-åringar och yngre.

De allra flesta som svarade (80 %) bodde i planeringsområdet. Endast 11 av dem som svarade bodde utanför Borgå. Dessutom var största delen av dem som svarade (72 %) arbetande personer. De näst största grupperna var pensionärer (10 %) och studerande (8 %). Av dem som svarade fungerade 11 personer som stadens förtroendevalda. Detta motsvarar 4 % av alla dem som svarade.



### Stadens tillväxt

Största delen av dem som svarade (86 %) vill att staden ska växa: Antalet nya invånare som lämpar sig för Borgå 2050 ligger mellan 10 000 och 20 000 invånare (tillväxtprocent 0,5–1,0 %/år). Så här bedömde 83 % av dem som svarade. 13 % ville ha en ännu större tillväxt.

10 % av dem som svarade tyckte å sin sida att befolkningstalet i Borgå borde förbli oförändrat. 2 % av dem som svarade trodde att befolkningen kommer att minska och att man ska förbereda sig för det.

Svarare över 50 år föredrar aningen mer att stadens befolkningstal ska förbli oförändrat jämfört med yngre svarare.



### Östbanan

Enkätens svarare ansåg att Kungsporten var det bästa läget för den nya Östbanans station. En del av dem som svarade vill ha fler stationer i Borgå. 64 % av svararna ville ha en station i Kungsporten och 37 % i Hattula. 18 % av svararna föreslog ett annat läge för den nya stationen: av dessa nämndes Borgå centrum mest, men placeringen av den nya stationen föreslogs också för platser i olika delar av staden och även i byarna.

Man vill ta sig till järnvägsstationen till fots, med cykel, buss och egen bil.

Svararna tycker att den nya Östbanan har en betydande inverkan på Borgås tillväxt. Största delen av dem som svarade ansåg att förberedelserna för förverkligandet av den nya Östbanan måste göras redan nu, även om beslutet att bygga järnvägen ännu inte har fattats.

## Huvudsakliga resultat



### Stadsstruktur

Enligt svararna är vikten på riktningen för utvecklingen av stadsstrukturen tydligt väster och sydväst om det nuvarande centrumet. Å andra sidan hittade svararna områden som skulle kunna kompletteras och komprimeras runt om i planeringsområdet, nästan alla redan byggda områden skulle kunna komprimeras och kompletteras.

Östbanan och stationen delar åsikter om hur stadsstrukturen ska utvecklas. Lite över hälften av dem som svarade skulle vilja att en ny tät stadsmiljö med bostäder, tjänster och arbetsplatser planeras i järnvägsstationens närområde. Å andra sidan menade nästan hälften av dem som svarade att bra bostadsområden kan hittas någon annanstans i Borgå, och endast arbetsplatser och tjänster bör planeras kring stationen.

En del av svararna ville ha flera stationer i Borgå. Förutom Kungspporten ska en ny station planeras närmare centrum. Största delen av svararna tyckte att stationen ska kunna nås snabbt från olika delar av staden, både till fots, med cykel, buss och egen bil.

Enligt svararna är ett livskraftigt centrumområde det nuvarande centrum (Empire-Borgå), Västra åstranden och Gamla Borgå. Centrumet borde dock utvecklas, livas upp och komprimeras.

Enligt svararna är Kungspporten, Östermalm – Stadshagen och Ölstens de områden som lämpar sig bäst för företagsverksamhet.

Man hoppas att vardagstjänster kan hittas i närheten av den nuvarande bebyggelsen runt stadsområdet. Viktiga vardagstjänster inkluderar dagligvaruhandel, skola, daghem, område för närrekreation, kollektivtrafikförbindelse/hållplats. Svararna ritade ett täckande nätverk av huvudcykelvägar till stadsområdet, som leder från centrum även till landsbygdens byar.

I svaren betonades naturens betydelse som en resurs för invånarna i Borgå och stadens attraktionskraft. I synnerhet lyftes vikten av närliggande natur fram som en faktor för att öka välbefinnandet. I flera svar ville man också utnyttja havet och läget vid havet bättre.

Områdena Borgås åstränder, Kokon, Svinö, Ruskis, Gammelbacka skog, Telegrafberget och Haikoskogen, Jonasbacken och Stensböleskogarna och skogarna i Humlaområdet lyftes fram som viktiga områden för natur och rekreation. Nästan alla områden stöddes som områden där man inte ska bygga.

De som svarade på enkäten hade möjlighet att skriva sina åsikter och tankar om Drömmarnas Borgå 2050 även i fri form. En stor mängd fria kommentarer togs emot. Majoriteten av svaren behandlade flera ämnen. Det finns många bra utvecklingsidéer i de fria svaren angående Borgås livskraft, image, attraktionsfaktorer, kulturmiljö och många andra faktorer.

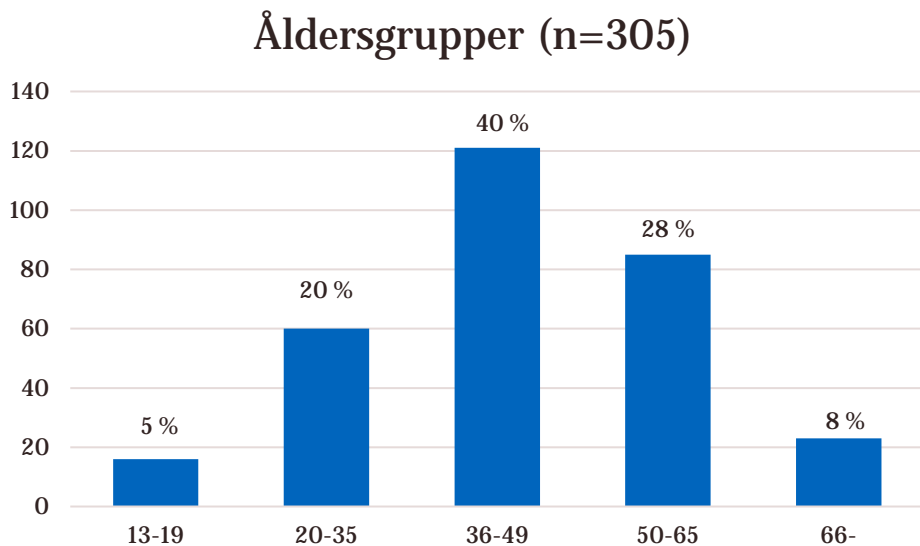


# Enkäten Planera ditt eget Drömmarnas Borgå 2050

## Svarare

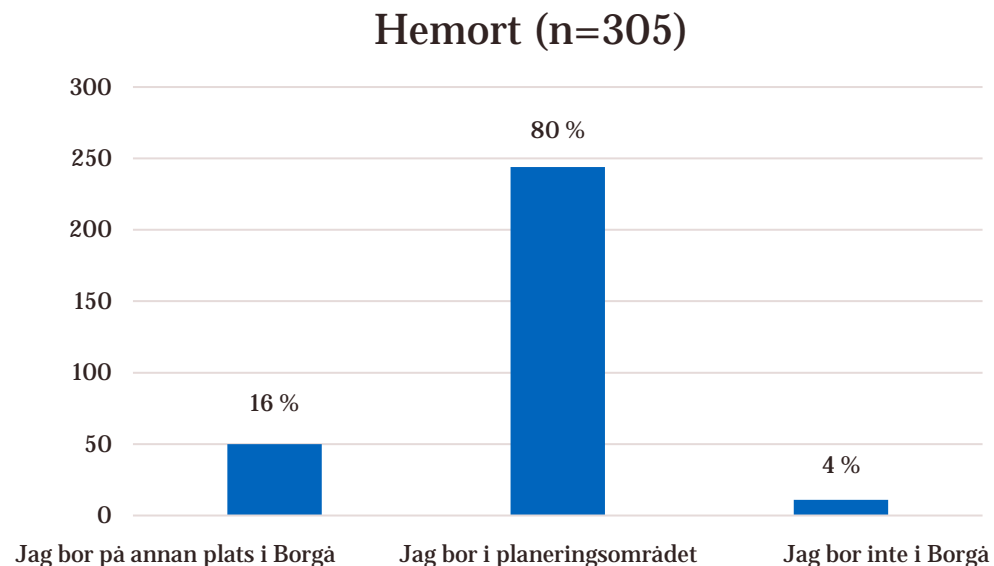
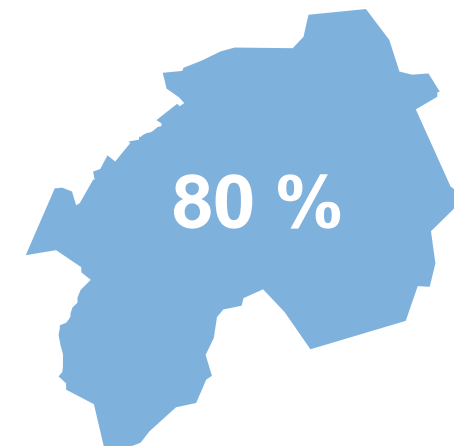
### Åldersgrupper

Av de 307 personer som svarade angav 305 sin ålder. Majoriteten av svararna var 36–49 år (40 %) och 50–65 år (28 %). De minst representerade var personer under 19 år, av vilka man fick 16 svar på enkäten. Inga svar alls mottogs från personer under 12 år. Andelen personer över 66 år var också lägre än andra åldersgrupper (8 %).



### Hemort

De allra flesta som svarade (80 %) bodde i planeringsområdet. 16 % av svararna bodde utanför planeringsområdet i Borgå. 4 % av dem som svarade på enkäten bodde utanför Borgå.

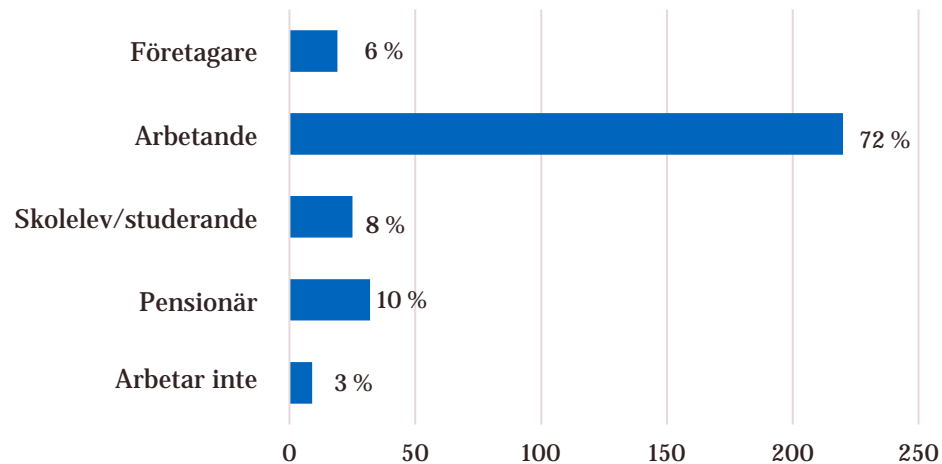


## Svarare

### Huvudsaklig verksamhet

Största delen av dem som svarade (72 %) uppgav att de var arbetande personer. Den näst största gruppen svarare var pensionärer (10 %). 8 % av svararna var skolelever/studerande, medan 6 % av svararna var företagare. 3 % av svararna var icke-arbetande personer.

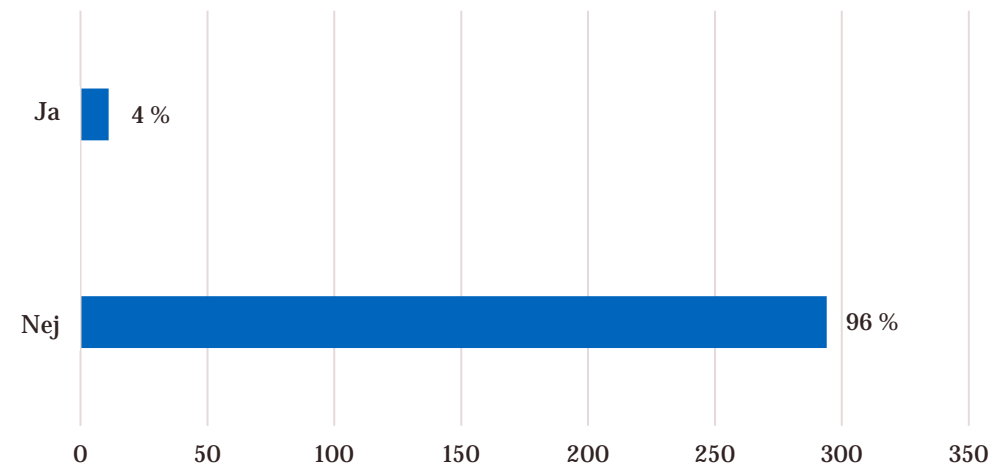
### Huvudsaklig verksamhet (n=305)



### Verksamhet som förtroendevald för Borgå stad

11 personer (4 %) som svarade på enkäten uppgav att de fungerade som förtroendevald för Borgå stad. De som svarade hade en eller flera förtroenderoller. Av de 11 förtroendevalda som svarade var 4 personer stadsfullmäktigeledamöter/suppleanter, 5 nämndledamöter/suppleanter och 3 i andra förtroendeuppdrag.

### Borgå stads förtroendevalda (n=305)



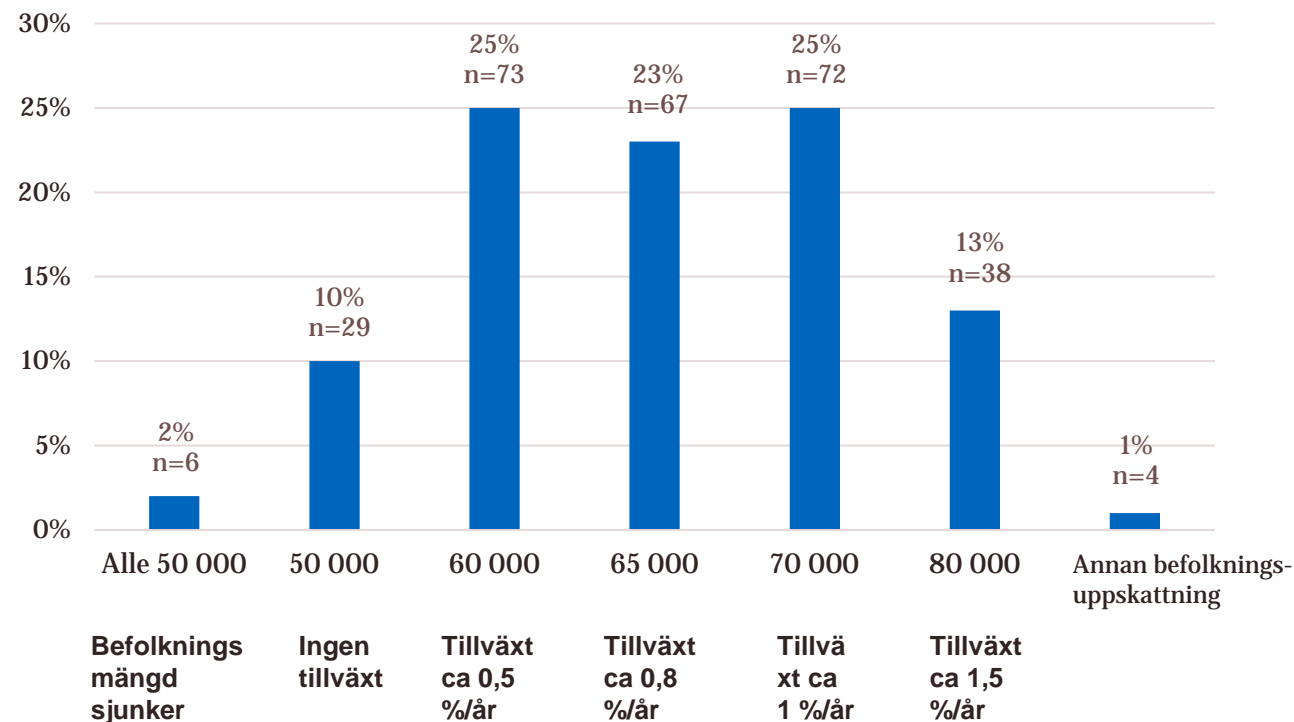
## Stadens tillväxt

### Hur mycket ska stadens befolkning växa fram till 2050?

Det högsta stödet gavs för en årlig tillväxt på 0,5 % och 1 %, som båda stöddes av 25 % av svararna. Det fanns också ett tydligt stöd för en årlig tillväxt på 0,8 %, vilket stöddes av 23 % av svararna. På grundval av detta ansågs en befolkning på 60 000 till 70 000 vara den mest lämpliga för Borgå år 2050 (totalt 73 % av svararna).

Överlägset minst stöd (2 %) fick befolkningsprognosen, där befolkningen i Borgå minskar i framtiden. Den nuvarande befolkningen ansågs lämplig av 10 % av svararna, som ansåg att det inte fanns någon anledning att förbereda sig på tillväxt. 4 svarare (1 %) föreslog en annan befolkningsuppskattning, i 2 svar föreslogs ett mindre befolkningstal, 1 svar kritiserade å sin sida behovet av befolkningstillväxt och i 1 alternativ nämndes att järnvägstrafiken eventuellt skulle möjliggöra en ännu högre tillväxt.

### En lämplig befolkningsmängd för Borgå år 2050 (n=289)



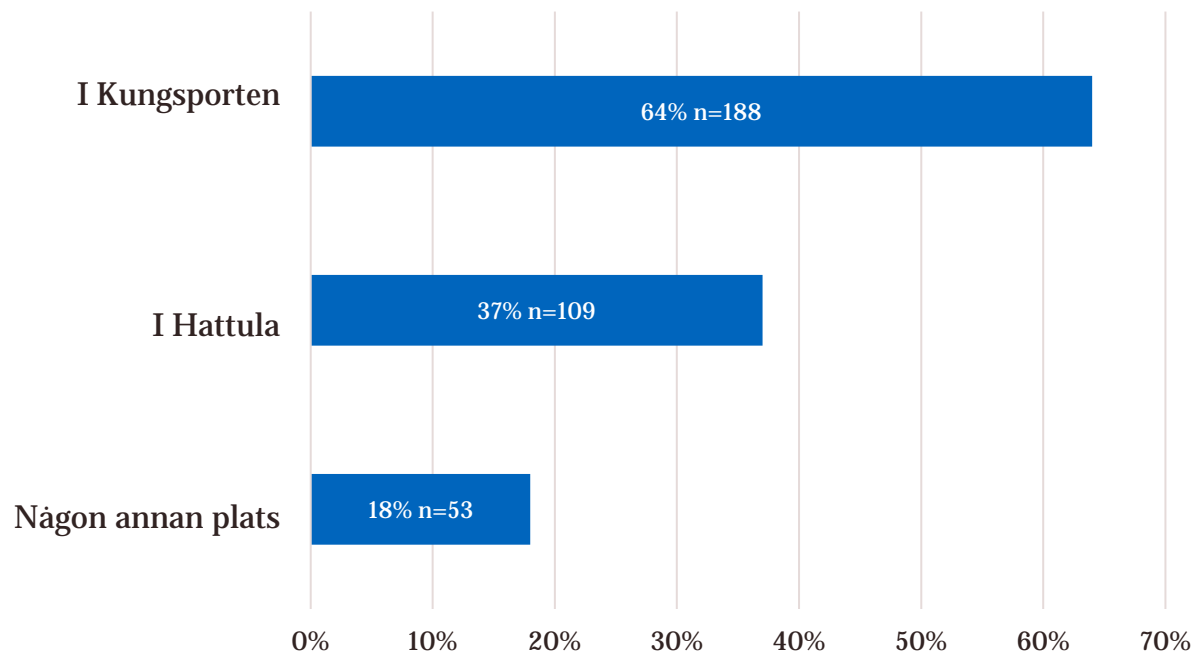


## Östbanan: stationer

### Platsen för den nya järnvägens stationer Borgå

295 svarare av 307 besvarade denna fråga, och totalt mottogs 354 val. 147 av dem som svarade ville ha en station endast till Kungsporten. 75 svarare ville ha en station endast till Hattula. 24 svarare ville ha en station både till Kungsporten och Hattula. 32 svarare ville ha en station till någon annan plats än Kungsporten eller Hattula. 7 svarare ville ha en station till Kungsporten och dessutom till någon annan plats. 4 svarare ville ha en station till Hattula och dessutom till någon annan plats. 5 svarare ville ha en station både till Kungsporten och Hattula och dessutom till någon annan plats.

### Den nya järnvägsstationens plats i Borgå (n=295)



I totalt 53 svar föreslogs andra platser längs järnvägsbanan istället för, eller förutom Kungsporten och/eller Hattula. I de svar som gavs för punkten "Annat, vad" ville man klart mest ha en station till centrumområdet (18). Man ville också ha en station i riktning mot Hornhattula (6). Dessutom ville man i dessa svar också ha en station till Borgås byar (7), samt till stadens östra kant (8). Man föreslog också en station till Borgås västra sida, utanför centrumområdet (10). I svaren föreslog man också att stationen skulle ligga längs goda trafikförbindelser (3). I några svar sade man också att det inte borde komma någon station till Borgå alls (4).

## Östbanan: hur kommer jag till stationen

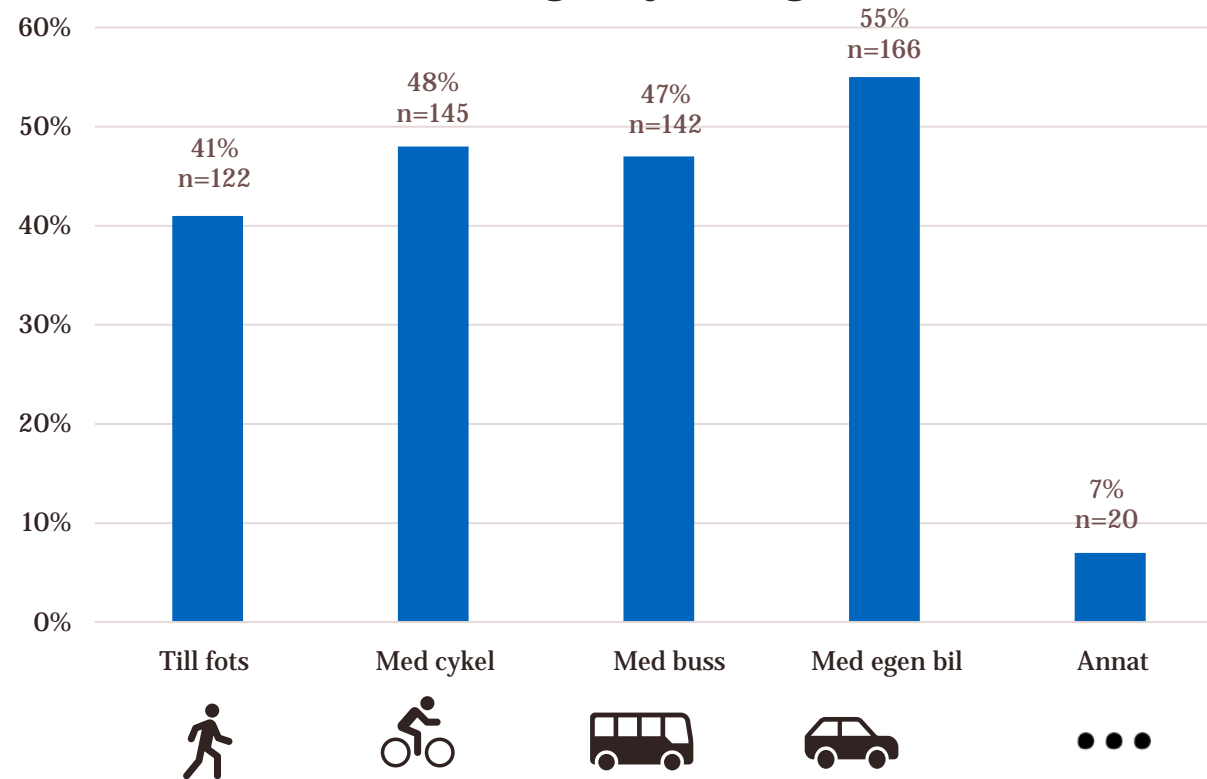
### Hur vill du komma till järnvägsstationen?

Av de 307 personer som svarade på enkäten svarade 300 på denna fråga. Svararna hade möjlighet att välja fler än en transportform och det kom totalt 595 anteckningar. Knappt hälften (46 %) av dem som svarade skulle vilja komma till stationen genom att använda endast ett transportsätt. Aningen mer än hälften av dem som svarade skulle däremot vilja använda olika kombinationer av transportsätt. Den klart mest populära kombinationen av transportsätt var den som kombinerade alla fyra listade alternativen: till fots, med cykel, buss och egen bil. Majoriteten av dem som svarade att de ville komma till stationen på ett sätt sade att de bara ville använda sin egen bil.

55 % av svararna skulle vilja komma till järnvägsstationen med sin egen bil. Nästan lika många svarare skulle vilja komma till den nya stationen med cykel eller buss. Av transportsätten fick till fots minst stöd, men 41 % av dem som svarade uppgav till fots som ett kombinerat transportsätt.

20 svarare ville komma till stationen på något annat transportsätt. I dessa nämndes bl.a. närtrafik med spårvägar (8). Även t.ex. stadsskjuts, taxi, elbräda, servicelinje och drönare nämndes. På denna punkt svarade 2 personer att de inte såg något behov av en järnvägsstation.

### Sätt att röra sig till järnvägsstationen (n=300)



## Östbanan och stadsstruktur

Största delen av dem som svarade, 79 %, ville att förberedelserna för förverkligandet av den nya Östbanan ska göras redan nu, även om beslutet att bygga järnvägen ännu inte har fattats. Av dem som svarade uppskattade 82 % att Östbanan betydligt påverkar Borgås tillväxt. Aningen över hälften (53 %) skulle vilja att en ny tät stadsmiljö med bostäder, tjänster och arbetsplatser planeras i järnvägsstationens närområde. 49 % av dem som svarade däremot tyckte att bra bostadsområden kan hittas någon annanstans i Borgå, och endast arbetsplatser och tjänster bör planeras i stationsomgivningen.

Lite motsägelsefullt var en betydlig del av svararna, 73 %, av samma åsikt i påståendet att järnvägsstationen ska vara smidigt tillgänglig från olika delar av Borgå, men att stationen annars inte påverkar stadsstrukturen. Frågan var dåligt formulerad. Det är möjligt att en del av svararna har svarat endast på påståendets början ”Järnvägsstationen ska vara smidigt och snabbt tillgänglig från olika delar av Borgå”.

### Påståenden om Östbanan

En kompakt ny stadsmiljö med bostäder, tjänster och arbetsplatser bör planeras i närheten av järnvägsstationen.

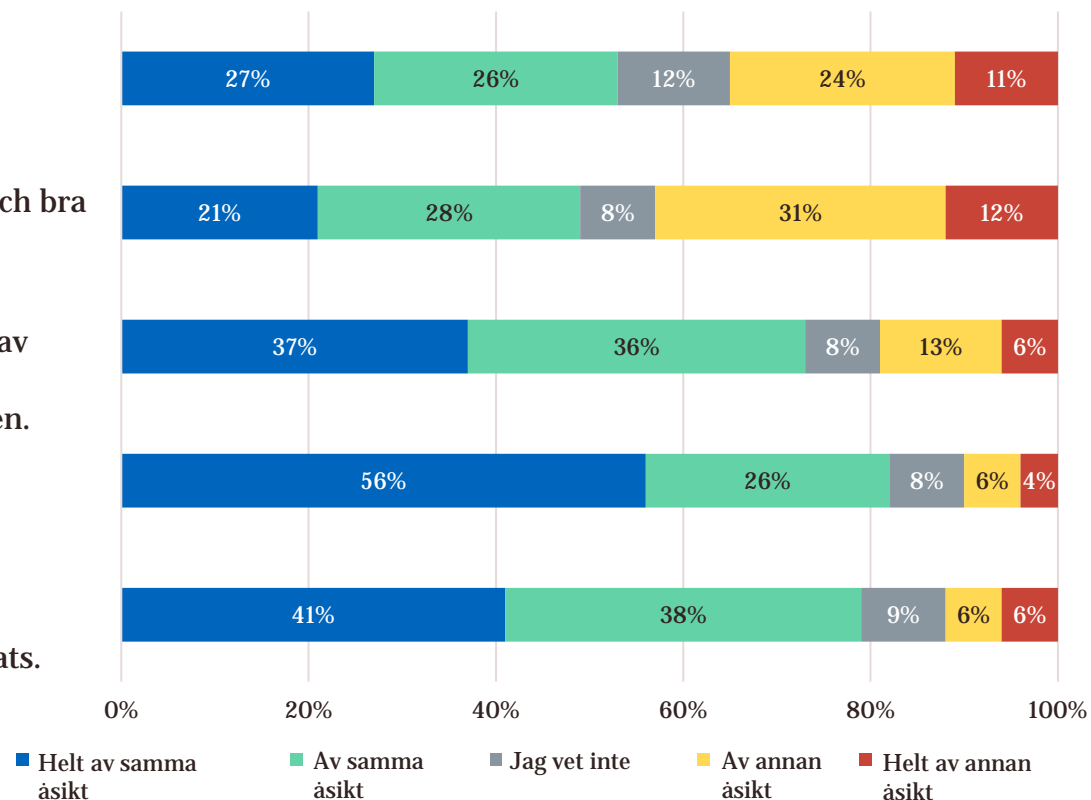
Endast arbetsplatser och tjänster bör planeras runt järnvägsstationen, och bra områden avsedda för boende finns på andra ställen i Borgå.

Järnvägsstationen måste vara smidig och snabbåtkomlig från olika håll av Borgå, men annars påverkar inte den nya banan och stationerna stadsstrukturen.

Den nya Östbanan har en betydande inverkan på Borgås tillväxt

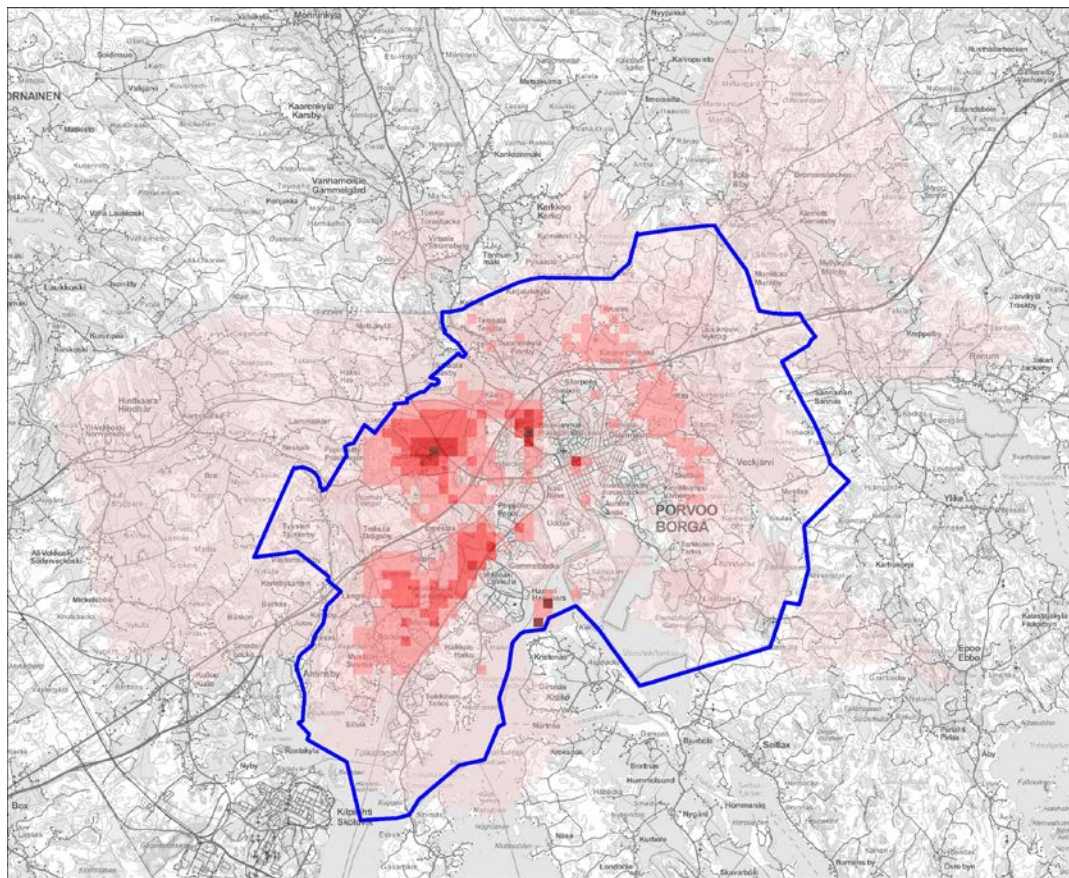
Förberedelserna för förverkligandet av den nya Östbanan måste göras redan nu, även om beslutet att bygga järnvägen ännu inte har fattats.

### Påståenden





# Boende: de bästa områden och platser som lämpar sig för boende

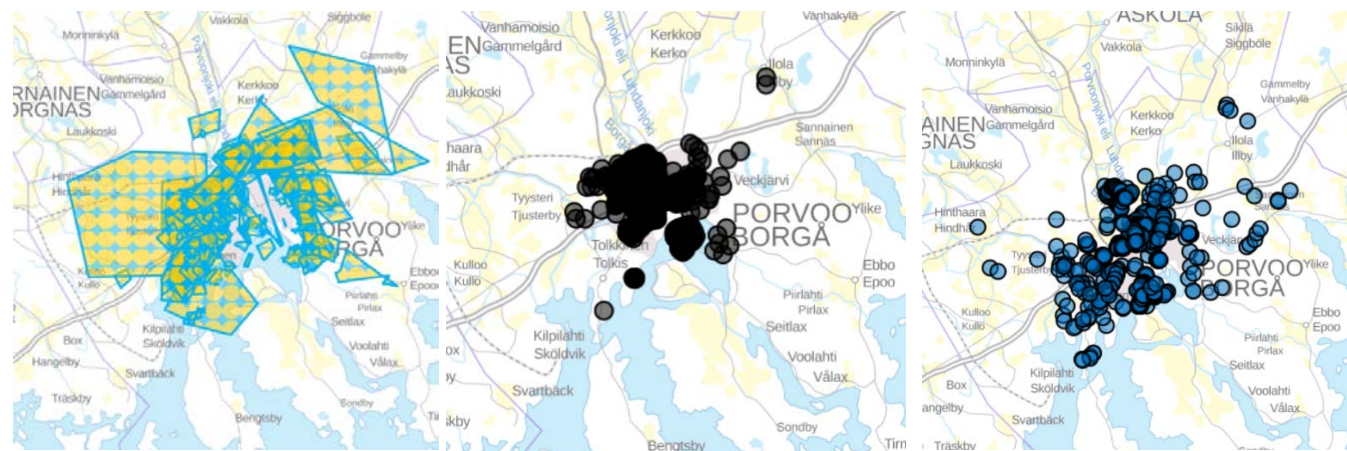


## Var skulle du placera nya bostäder?

I denna fråga ombads svararna att markera de områden och platser som är mest lämpade för boendet på kartan. Det var möjligt att rita både nya bostadsområden och kompletterande bostadsområden på kartan. Dessutom var det möjligt att markera enskilda platser på kartan för nya flervånings- och småhus.

Svararna ritade nya bostadsområden och bostadsområden som skulle kompletteras för nästan hela planeringsområdet. De mest populära områdena för nya bostäder var Hattula, omgivningen kring Kungsporten samt åkerområdena på västra sidan av Tolkisvägen, sydväst om Alkrog. Enskilda nya småhus markerades omfattande runt om i planeringsområdet, speciellt till Hattula, Johannesberg, Östermalm, Finnby och Teisala. De platser som svararna föreslog för nya flervåningshus var å sin sida starkt koncentrerade till centrumområdet, längs Västra Mannerheimleden, längs Tolkisvägen, till Kungsporten och Hattula. Även Svinös strandlinje samlade markeringar för nya flervåningshusplatser. Fastän områden och platser för boende markerades i stor omfattning runt om i planeringsområdet, betonades dock områdena på västra sidan av Borgå ån i svaren.

I de små bilderna nedan syns alla svar. På den vänstra kartan betonas resultatet enligt antalet svar på 250 \* 250 rutor: ju rödare, desto mer har området fått stöd som ett område där ny bebyggelse ska placeras.



Rita ett nytt bostadsområde



Lägg till nytt våningshus



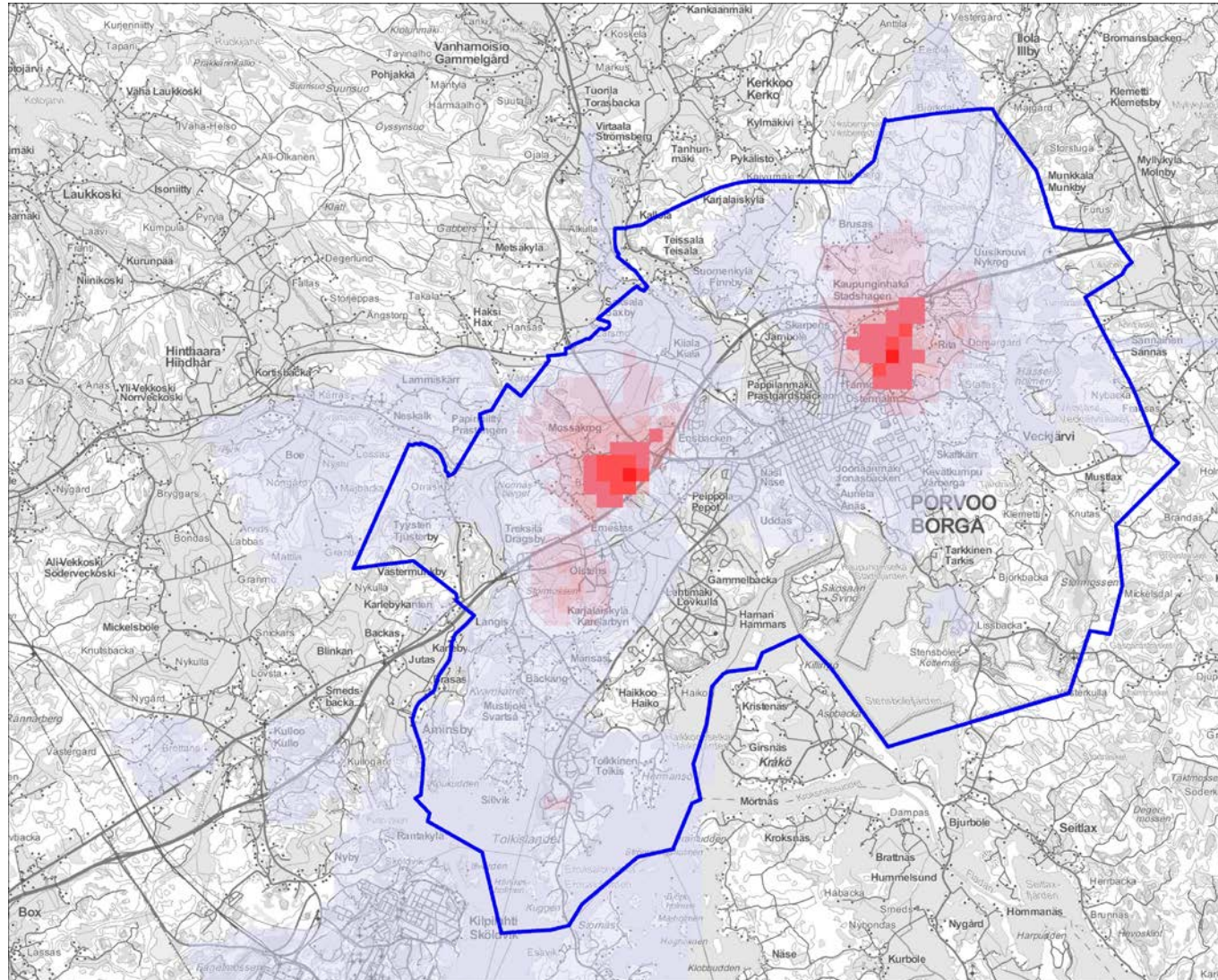
Lägg till nytt småhus





# Enkäten Planera ditt eget Drömmarnas Borgå 2050

## Arbetsplatser och näringsliv

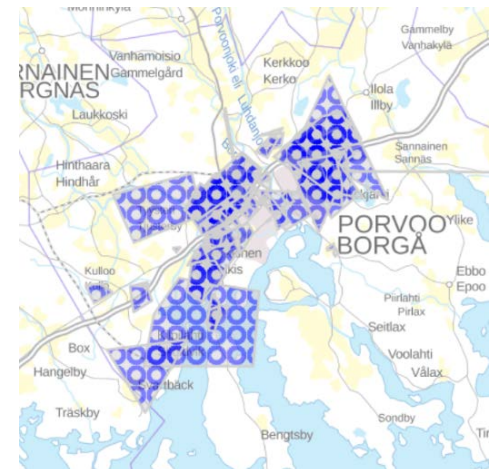


### Rita de bästa och mest attraktiva områdena för företagsverksamhet

I den här frågan ombads svararna märka de bästa och mest attraktiva områdena för företagsverksamhet (befintliga eller helt nya) på kartan. Svararna ombads också att rita områden på kartan som skulle vara lämpliga för både boende och företagsverksamhet.

Enligt svararna är Kungsporten, Östermalm – Stadshagen och Ölstens de områden som lämpar sig bäst för företagsverksamhet. Även Auguststranden i Tolkis fick stöd.

Bilden nedan visar alla mottagna svar. På den vänstra kartan betonas resultatet enligt antalet svar räknade på 250 \* 250 meters rutor: ju rödare, desto mer har området fått stöd som ett företagsområde.

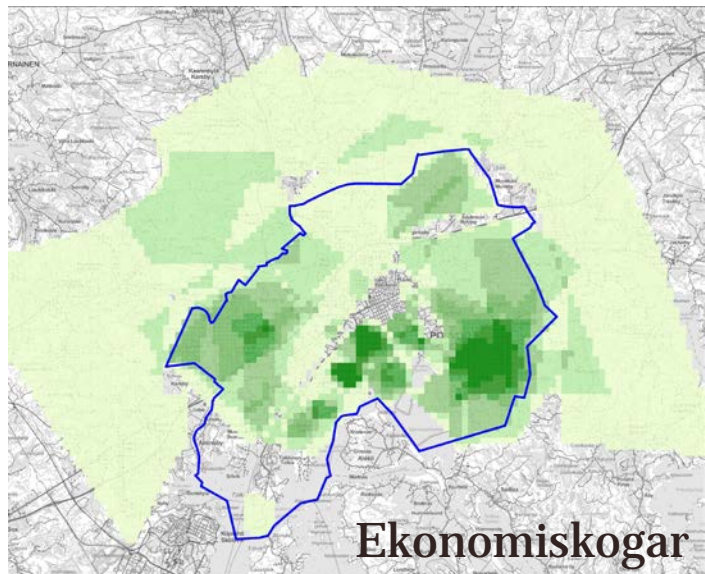


Rita ett företagsområde





## Ekonomiskogor och åkerområden som ska lämnas utanför byggandet.

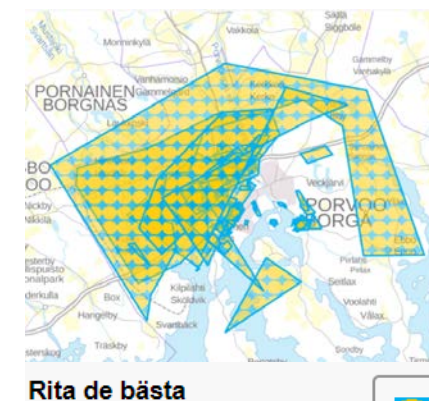
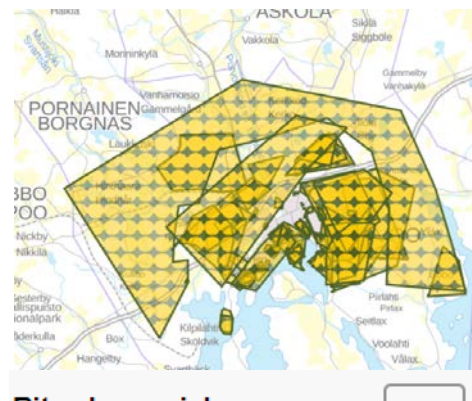
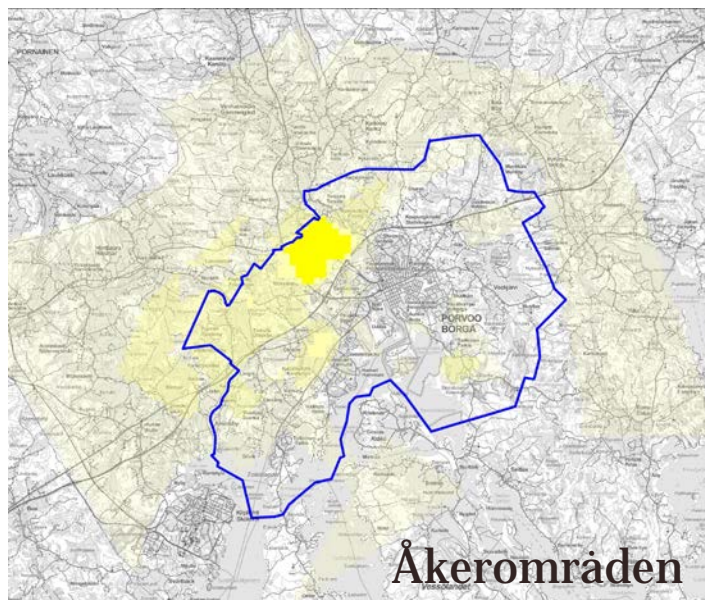


I denna fråga ombads svararna rita de viktigaste ekonomiskogor och åkerområden som ska lämnas utanför byggandet på kartan. Svararna ritade områden till nästan hela planeringsområdet, även till sådana områden som har en byggd miljö.

I svaren om ekonomiskog betonades dock skogarna i Humla, Stensböle och Jonasbacken, Svinö, skogen vid Kokon och Gammelbacka, Telegrafberget samt Drägsbyområdet. Frågan var delvis dåligt utformad och begreppet ekonomiskog förklarades inte. Kanske fick rekreationsområdena (exempelvis Kokonbacken, Jonasbacken) och skyddsområdena (exempelvis Stensböle, Svinös skogar) stort stöd som ekonomiskogor av denna orsak. Svaren kan också tolkas som att de angivna områdena ska lämnas utanför byggandet enligt svararnas uppfattning.

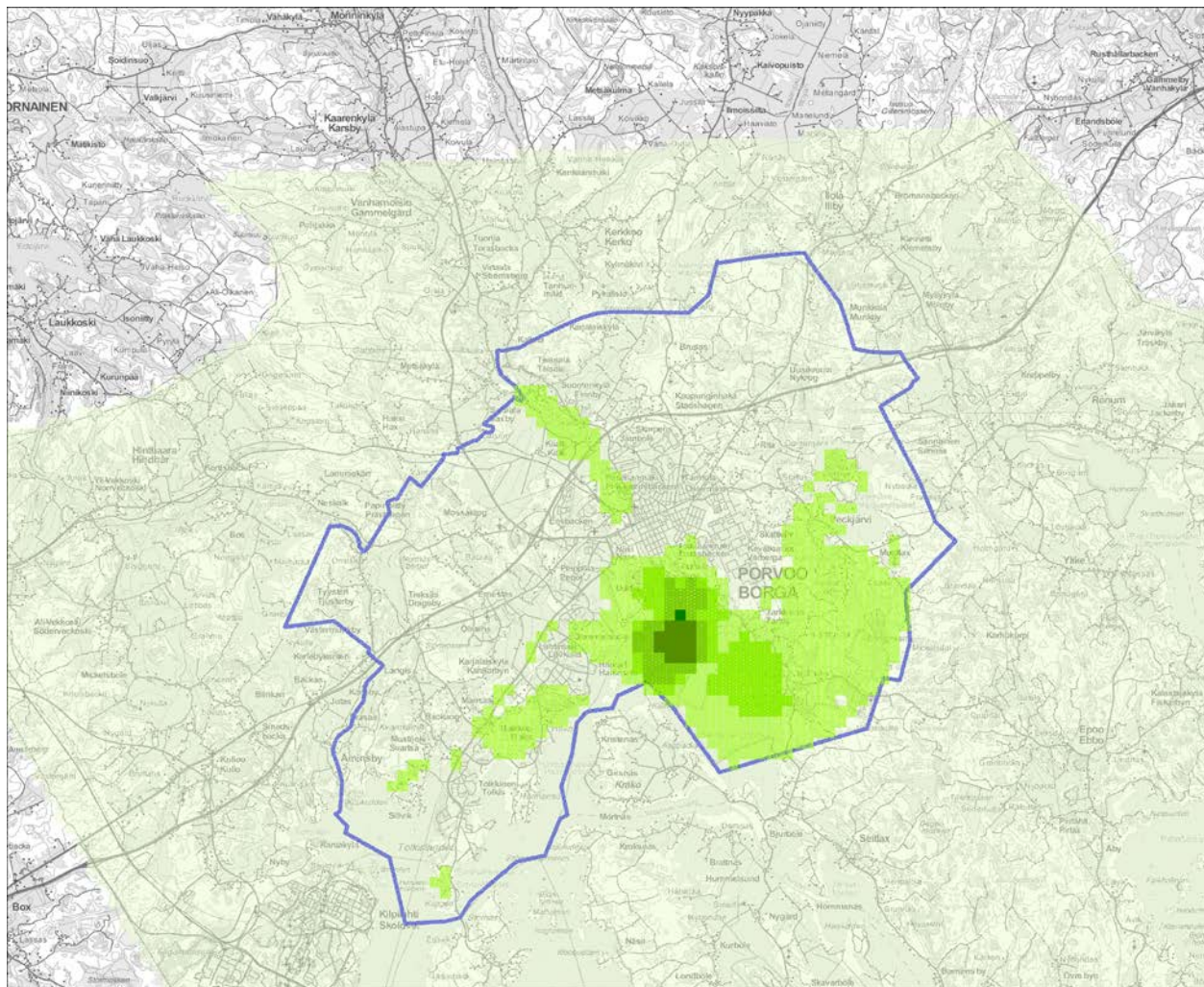
Åkerområdet i Kiala lyftes fram som det bästa åkerområdet. Åkerområdet sydväst om Alkrog fick också stöd som ett åkerområde, som ska lämnas utanför byggandet.

I de små bilderna nedan syns alla svar. På de vänstra kartorna betonas resultatet enligt antalet svar räknade på 250 \* 250 rutor: ju mörkare färg, desto mer har området fått stöd för att det ska lämnas utanför byggandet som skog och åkerområde.





## De viktigaste naturområdena

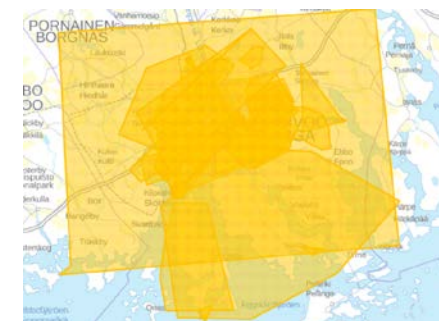


### Rita de viktigaste naturområdena

I denna fråga ombads svararna markera på kartan de naturområden som de tycker är viktigast och som ska bevaras.

Svararna markerade viktiga naturområden för hela planeringsområdet och hela Borgåområdet. Flest markeringar fick dock Svinö, Ruskis, Kokon, Gammelbackas skog, Telegrafberget och Haiko skog, skogarna vid Jonasbacken och Stensböle och skogarna i Humlaområdet. Även Borgbacken, Maren och Borgå åns strandområden samlade markeringar. Enligt svaren verkar de viktigaste naturområdena vara koncentrerade söder om Borgå centrum.

Bilden nedan visar alla svar. På den vänstra kartan betonas resultatet enligt antalet svar räknade på 250 \* 250 rutor: ju mörkare grön färg, desto mer har området fått stöd för att det är ett viktigt naturområde som ska bevaras.



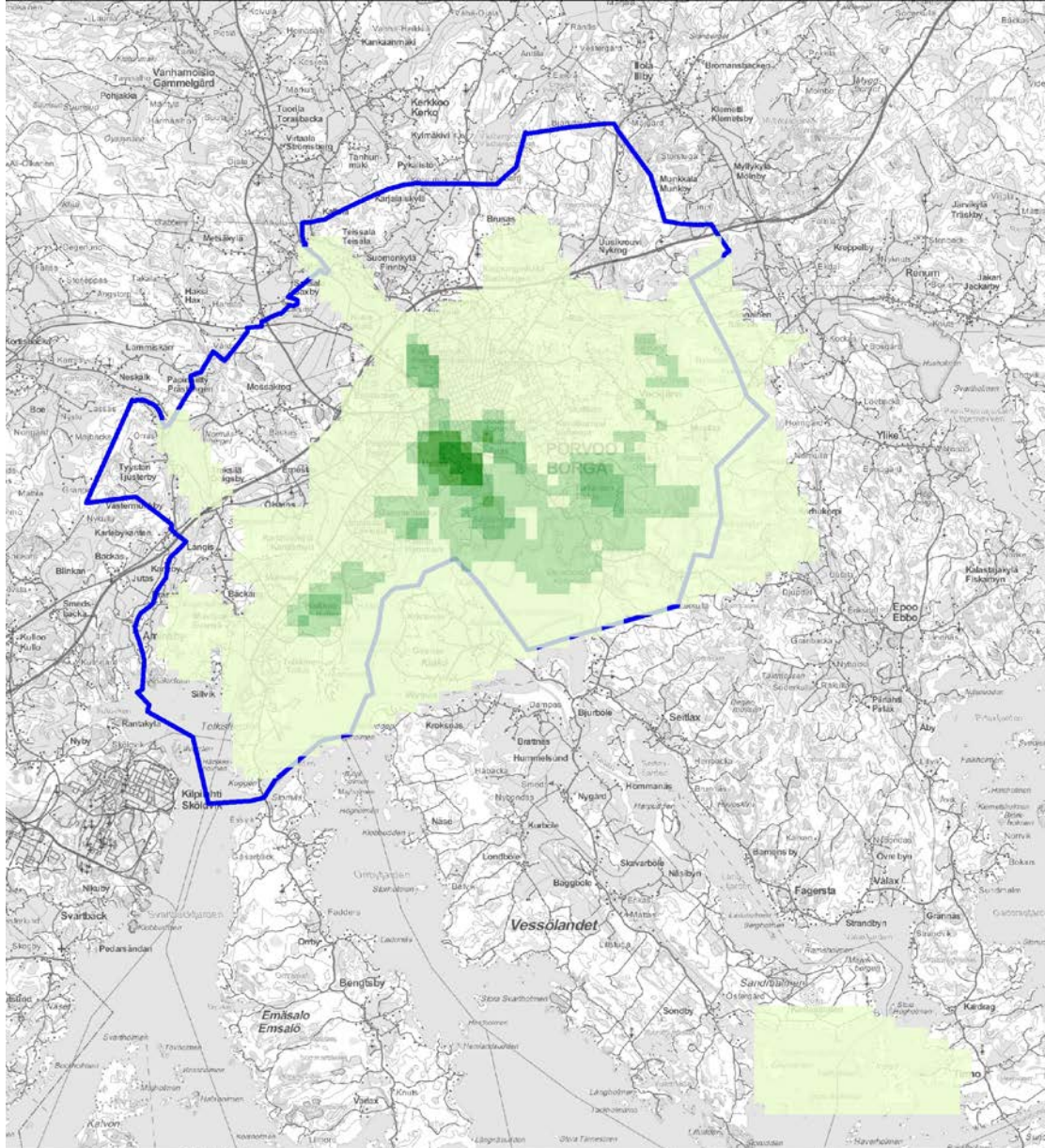
Rita de viktigaste naturområdena som ska bevaras





# Enkäten Planera ditt eget Drömmarnas Borgå 2050

## Rekreatjonsområden

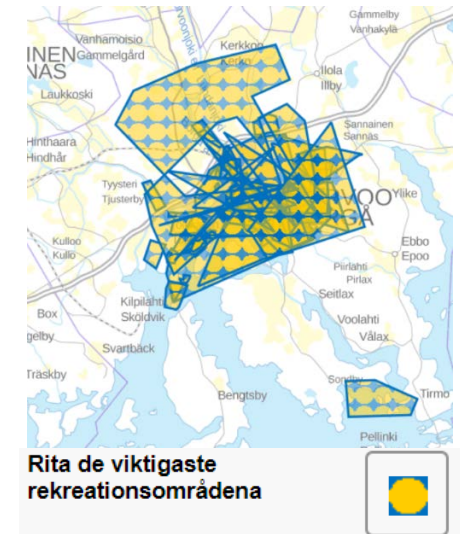


### Rita de viktigaste rekreatjonsområdena

I denna fråga ombads svararna markera de viktigaste rekreatjonsområdena på kartan. Området Kokon fick absolut flest markeringar som det viktigaste rekreatjonsområdet. Enligt svararnas åsikt är viktiga rekreatjonsområden också: Borgbacken, åstränderna vid centrum, Svinös skogar, Jonasbacken, Gammelbackas skog, Telegrafberget och skogsområdet i Haiko samt skogarna i Stensböle- och Humlaområdet. Även Vecksjöns strandområden och Hasselholmen lyftes fram som viktiga rekreatjonsområden.

Nästan alla områden söder om motorvägen i planeringsområdet fick stöd som viktiga rekreatjonsområden. Norr om motorvägen fick Svartåns och Borgå åns strandområden samt skogsområdet öster om Mörskomvägen stöd som rekreatjonsområden.

Den högra bilden nedan visar alla svar. På den vänstra kartan betonas resultatet enligt antalet svar räknade på 250 \* 250 rutor: ju mörkare grön färg, desto mer har området fått stöd för att det är ett viktigt rekreatjonsområde.



## Vardagstjänster

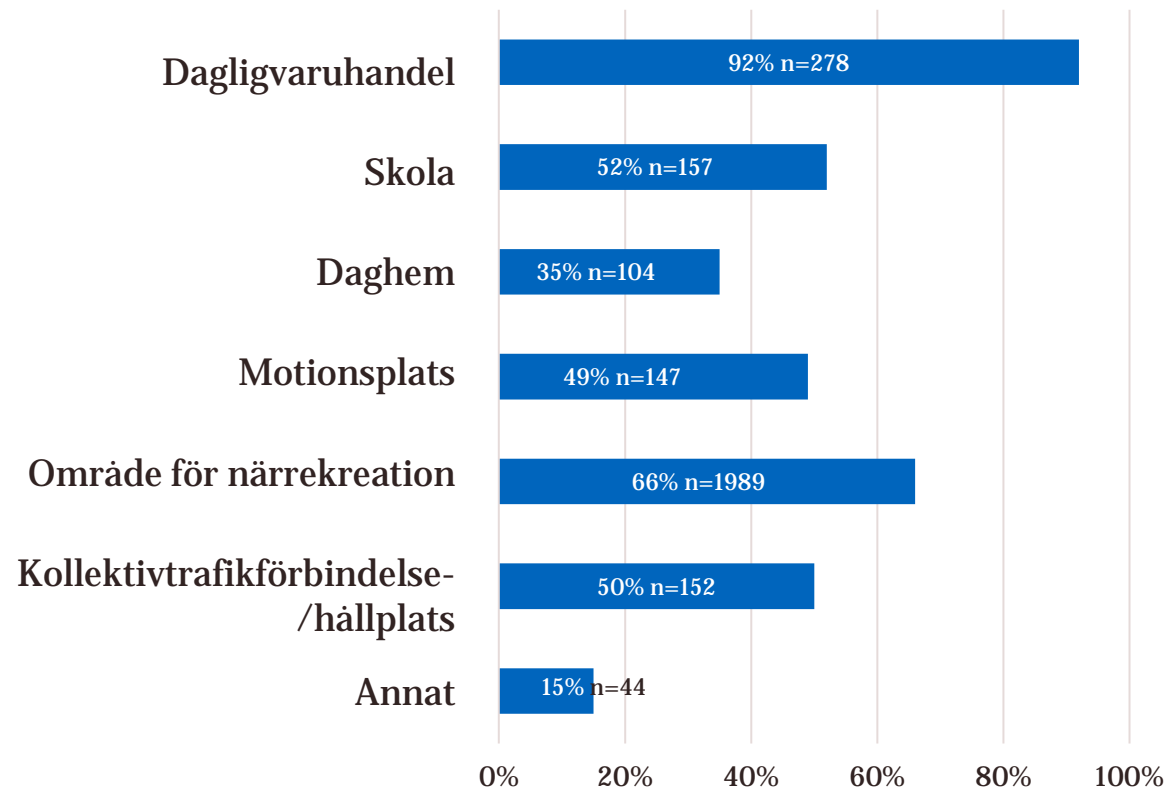
### Vilka är viktiga vardagstjänster för dig?

301 personer besvarade denna fråga och totalt 1 080 anteckningar mottogs. Svararna ansåg att dagligvaruhandeln var den viktigaste vardagstjänsten (92 %). Områden för närrecreation (66 %) och skolor (52 %) ansågs också viktiga.

Kollektivtrafikförbindelse/hållplats (50 %), motionsplats (49 %) och daghem (35 %) fick också jämt stöd som en tjänst som för närvarande upplevs vara viktig.

15 % av dem som svarade nämnde också andra vardagstjänster som de ansåg vara viktiga. I punkten "annat, vad" nämnde svararna bl.a. olika butikstjänster (11), hälsovårdstjänster (6), natur- (7) och kulturtjänster (7). Restauranger och barer, tjänster relaterade till hobbyer och fritid, trafik och olika rekreationsområden fick också några omnämningar.

### Viktiga vardagstjänster i nuläget





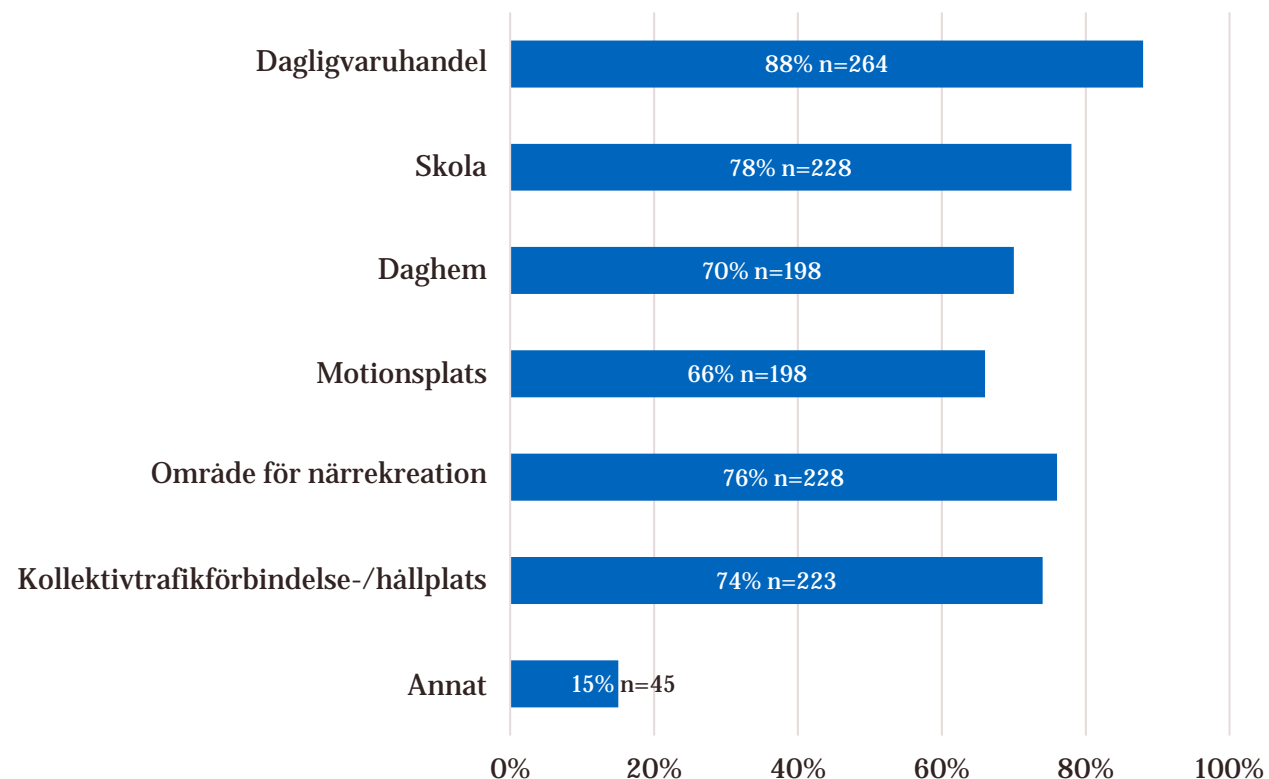
# De viktigaste vardagstjänsterna 2050

### Vilka tjänster är viktiga i Borgåbornas vardag även 2050?

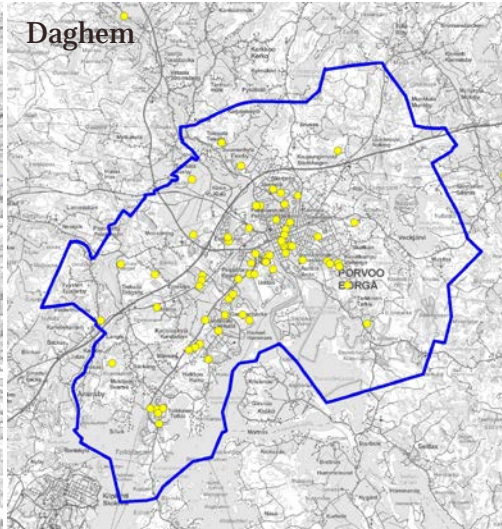
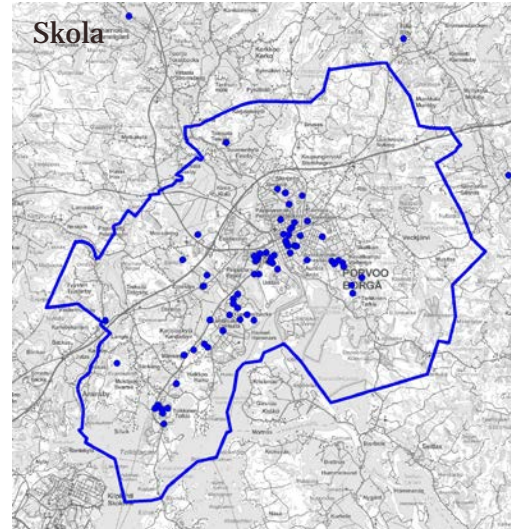
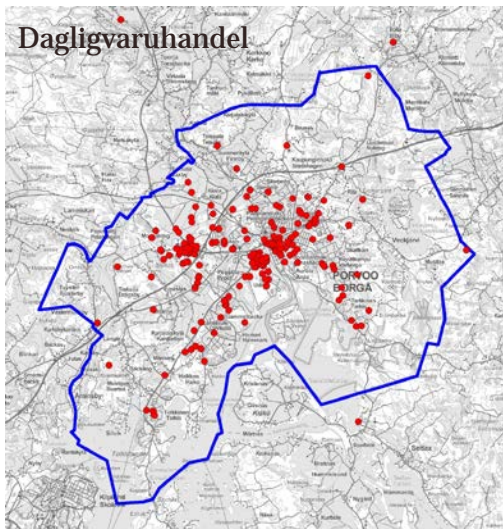
301 personer besvarade denna fråga och totalt 1 406 anteckningar mottogs. Svararna ansåg att den viktigaste vardagstjänsten 2050 är dagligvaruhandel (88 %), samma som i de tjänster som upplevs vara viktiga just nu. Alla övriga tjänster fick dock mer stöd jämfört med de vardagstjänster som anses vara viktiga just nu. Skillnaderna mellan de olika tjänster som upplevs vara viktiga minskade också, jämfört med de tjänster som för närvarande upplevs vara viktiga. Dagligvaruhandeln var den enda tjänsten vars stöd för en tjänst som ansågs vara viktig 2050 minskade, jämfört med de vardagstjänster som anses vara viktiga just nu. I tjänsterna som upplevs vara viktiga 2050 fick skolan mer stöd jämfört med område för närrekreation, som just nu var den näst största tjänsten bland de tjänster som ansågs vara viktiga.

15 % av dem som svarade uppgav också en annan tjänst som de ansåg vara viktig, förutom de listade alternativen. I svaren på punkten "Annat, vad" nämndes t.ex. mångsidiga butikstjänster (11), kulturtjänster (9) och rekreations- och fritidstjänster (8) som viktiga vardagstjänster 2050. Natur (7), hälsovård (6), restauranger och barer (3) och trafik (7) nämndes också i svaren på "annat, vad". Arbetsplatser och postens pakettjänst fick också ett (1) omnämnande som en viktig tjänst.

### Viktiga vardagstjänster år 2050



# De viktigaste vardagstjänsternas läge

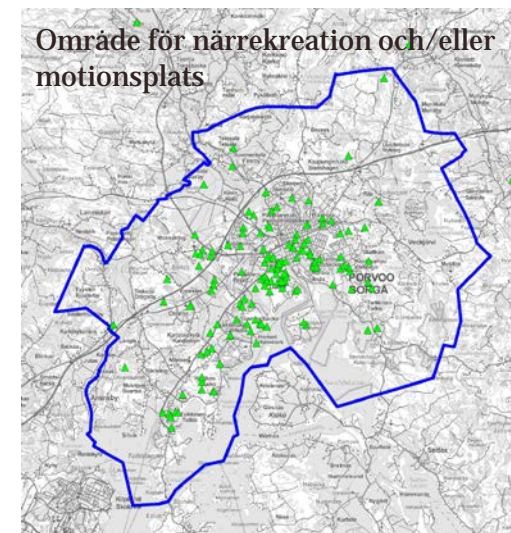
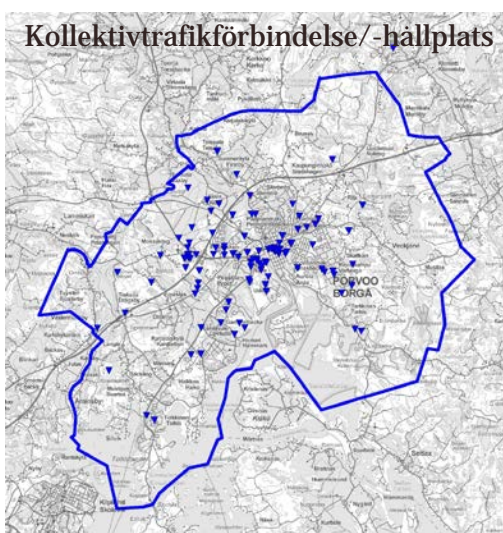


Markera en plats där du önskar att det skulle finnas viktiga vardagstjänster.

Idenna fråga ombads svararna markera på kartan de platser där de önskade att viktiga vardagstjänster skulle finnas.

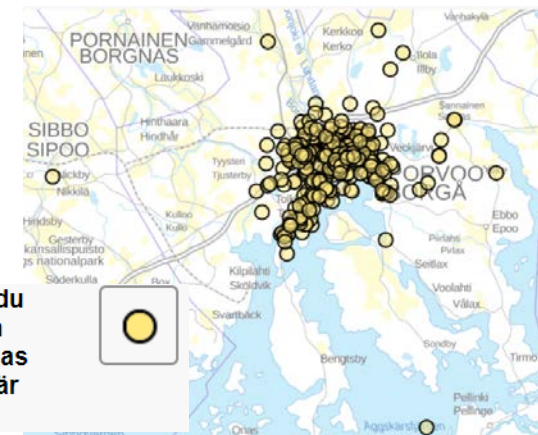
Man önskar att vardagstjänster kan hittas i närheten av den nuvarande bebyggelsen runt stadsområdet.

Många av markeringarna ligger vid eller nära befintliga tjänster, men nya platser har också föreslagits för vardagstjänster. Till exempel önskar man en dagligvaruhandel till Kungsporten.



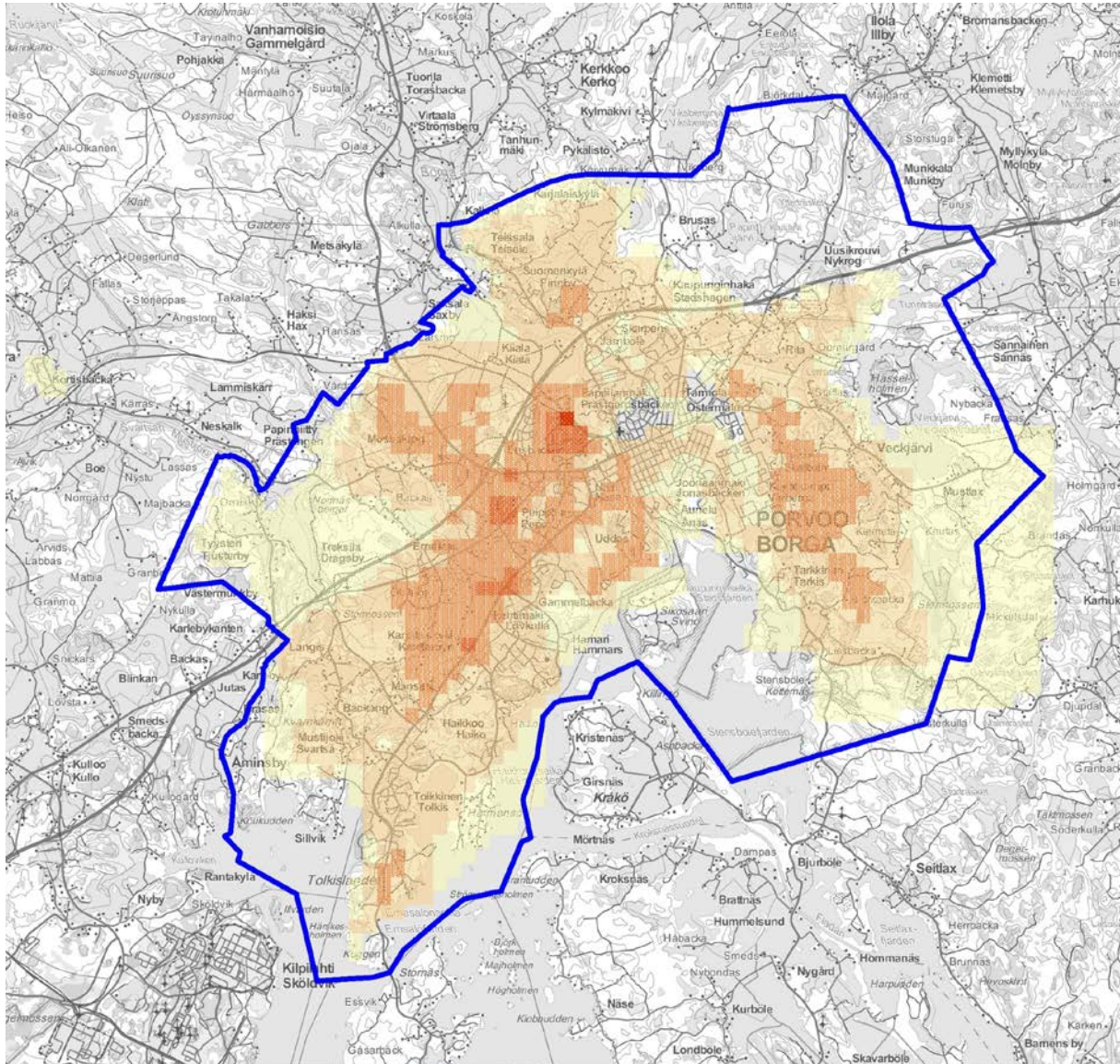
I bilden till höger finns alla mottagna markeringar och i bilderna till vänster är markeringarna sorterade enligt typ av vardagstjänst.

Markera en plats där du önskar att det lätt och tillgängligt skulle finnas vardagstjänster som är viktiga för dig.





# Områden som ska komprimeras och kompletteras



## Vart kan man placera byggnad som komprimerar och kompletterar?

I denna fråga ombads svararna att fundera på områden där kompletterande och komprimerande byggnad passar och kan placeras.

Svararna hittade sådana områden runt om i planeringsområdet, nästan alla redan byggda områden skulle kunna komprimeras och kompletteras.

Områden som ska komprimeras och kompletteras betonades till den västra sidan av Borgå ån. Hornhattula, Johannesbergsområdet, Västra Mannerheimledens kant, Estbacka. Kungsportens omgivning, Västra åstranden, Uddas och campingplatsen i Kokon, Tolkisvägens kant samt åkerområdet mellan Tolkisvägen och Helsingforsvägen är enligt svararna lämpliga områden att göra tätare. Särskilt Skaftkärr på den östra sidan av Borgå å skulle kunna kompletteras och komprimeras enligt dem som svarade, men det finns också platser som kan komprimeras i centrum.

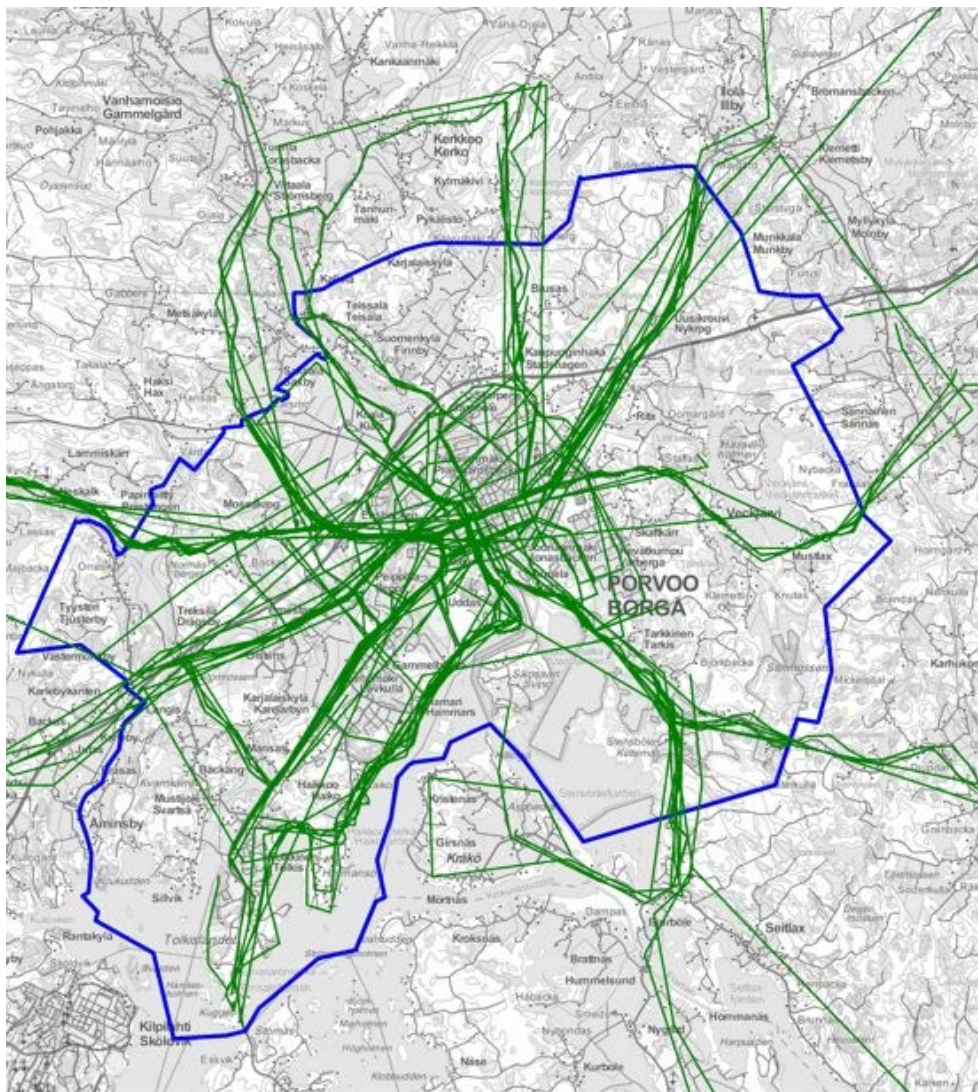
Gamla Borgå, delar av Kvarnbackenområdet och arbetsplatsområdet Östermalm skiljer sig bland markeringarna som en zon som inte har fått markeringar.

Bilden nedan visar alla svar. På den vänstra kartan betonas resultatet enligt antalet svar räknade på 250 \* 250 rutor: ju mörkare färg, desto mer har området fått stöd för att området skulle kunna komprimeras och kompletteras.





## De viktigaste cykelvägarna 2050



### Rita de viktigaste cykelvägarna 2050.

I denna fråga ombads svararna att rita de viktigaste cykelvägarna år 2050 på kartan. Svaren ritade ett tydligt nätverk av cykelvägar på kartan som täcker hela stadsområdet. Huvudcykelvägsnätet leder också från centrum till byarna på landsbygden. De ritade cykelvägarna är placerade både vid befintliga rutter samt som helt nya rutter.

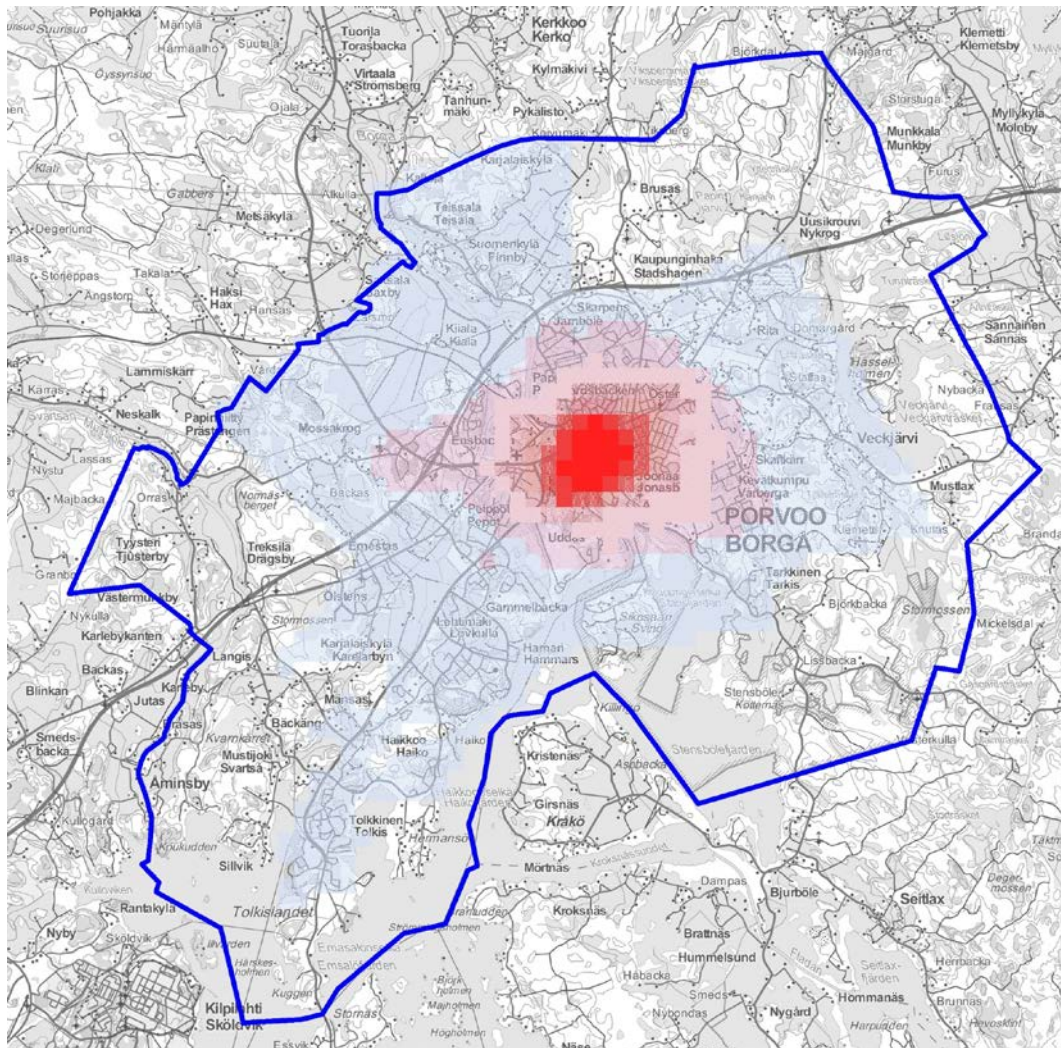
De viktigaste cykelvägarna är huvudsakligen ritade längs huvudgatorna och landsvägarna. Å andra sidan betonas också cykelvägar som går längs åstranden och från centrum längs havsstranden till Tolkis som nya viktiga cykelrutter.

I centrum är nätverket av cykelvägar tätast, och i centrum urskiljer sig Mannerheimgatan, Västra Mannerheimleden och Alexandersgatan samt båda sidor av åstranden som de viktigaste cykelruterna. I synnerhet önskar man nya övergångsplatser över ån norrut från Mannerheimgatans bro.

Svararna har också ritat tydliga huvudcykelvägsförbindelser till Kungspporten, det blivande stationsområdet.



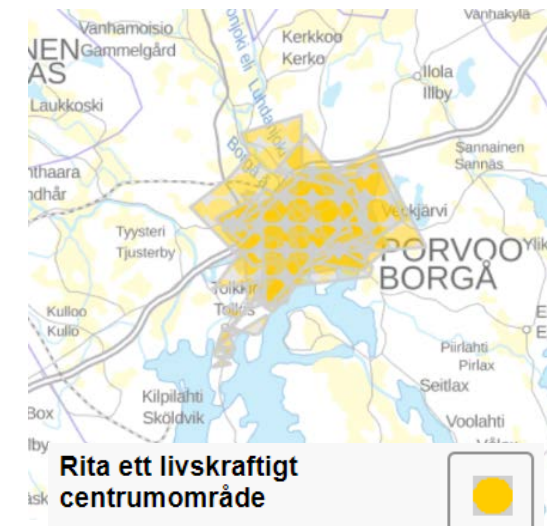
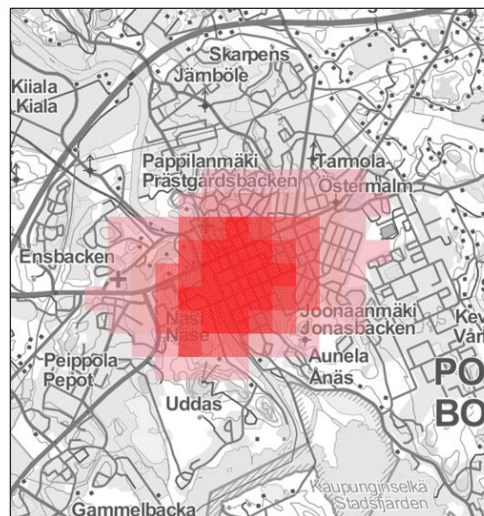
## Ett livskraftigt centrumområde



Rita det område som du tycker passar bäst för centrumets tjänster (kommersiella tjänster, kaféer och restauranger, offentliga tjänster), bostäder i centrum och arbetsplatser i centrum.

I denna fråga ombads svararna att rita ett livskraftigt centrumområde. Svaren hade en bred skala på det man tyckte skulle vara ett lämpligt område för centrum. Som mest omfattande ritade svararna nästan hela det stadsbebyggda området som centrumområde. Centrumet verkar också sträcka sig mot Kungsporten. Enligt svaren är ett livskraftigt centrumområde det nuvarande centrumet (Empire-Borgå), Västra åstranden och Gamla Borgå.

Den högra bilden nedan visar alla svar. På den vänstra kartan betonas resultatet enligt antalet svar räknade på 250 \* 250 rutor: ju rödare, desto mer har området fått stöd som ett livskraftigt centrumområde. På den vänstra bilden nedan syns det livskraftiga centrumområde som klart fått mest stöd ännu tydligare.



## Fria kommentarer

De som svarade på enkäten hade möjlighet att skriva sina åsikter och tankar om Drömmarnas Borgå 2050 även i fri form. Totalt mottogs 173 fria kommentarer och är sammanfattade i en separat bilaga. En stor del av svaren behandlade flera ämnen. Trafik och rörlighet gav upphov till flest åsikter, bl.a. om Östbanan, cykelvägar önskas, kollektivtrafiken borde förbättras och bilisterna får inte glömmas bort. Utvecklingen av centrumet gav också upphov till många åsikter: man får inte låta centrumet förfalla, centrumets livskraft bör stödjas. Följande höjdpunkter från de öppna svaren har samlats (totalt tre sidor):

### Stadsliv och kultur (15)



Kultur och konst (7)  
Allmän stadslokal (5)

*"Mer verksamhet året runt i Lund- och torgområdet."*

### Boende och befolkningsutveckling (36)



Folkmängden i Borgå behöver inte öka (6)  
Mångsidiga boendeformer (4)  
Egnahemshustomternas betydelse för Borgås tillväxt (6)

*"Olika typer av bostäder för olika livssituationer. Seniorhus nära barnfamiljer och gemensam verksamhet för seniorer och barn."*

*"Eftersom åldersstrukturen förändras och det procentuellt finns flera äldre bör boende för äldre finnas i centrum och välfungerande dagligvaruhandel."*

### Trafik (68)



Gång och cykling (25)  
Östbanan och tåg (15)  
Biltrafik (13)  
Kollektivtrafik (12)  
Trafiksäkerhet (7)  
Parkering (5)

*"Borgå är en bilstad."*

*"Cykelvägar och områden för fotgängare är viktiga."*

*"Toppen cykelleder och transportsätt till järnvägsstationen på annat sätt än med egen bil är livsviktigt för ett trivsamt Borgå i framtiden."*

*"Det är lätt att komma till kulturtjänster antingen till fots, med cykel, egen bil eller kollektiva transportmedel."*

### Hållbar utveckling (5)

*"koldioxidneutral" "Energisjälvförsörjande" "Vi bör förbereda oss för klimatförändringen redan nu"*





## Fria kommentarer, fortsättning

### Borgås identitet, attraktionskraft och image (22)



*"Modernt och även traditionellt trähusbyggande med syfte att utveckla Borgå till en ledande stad för byggande av trähus"*

### Naturen, grönområden, sjön, skärgården och ån (36)



*"Det finns en stor möjlighet i utvecklingen av läget vid havet, kusten och skärgården."*

*"Skogar i förorter behövs."*

*"Fler friluftsleder som går till vattendragen."*

### Centrum (39)



*"Man får inte låta centrum tyna bort."*

Ett levande centrum (11)

De tomma fastigheterna i centrumet (9)

Trivsel (7)

Torget och butikstjänster (4)

*"De gamla husen i centrum snabbt i skick."*

*"I centrumet vackra element som fontäner, så många träd och annan grön växtlighet som möjligt, parkområden"*

### Kulturmiljöer och arkitektur (11)



*"Drömmarnas Borgå 2050 har inte glömt sina rötter, utan man kan fortfarande uppfatta och förnimma stadens långa historia och mångformiga byggnadsbestånd."*

### Demokrati och öppet beslutsfattande (6 omnämmanden)



*"Utåtriktad, kommuninvänarpositiv, den onödiga byråkratin har upphört"*

## Fria kommentarer, fortsättning

### Stadsstruktur (47)



Järnvägens och järnvägsstationens läge (8)  
Landsbygden och byar (8)  
Staden ska bli tätare (6)  
Byggandet ska vara glesare (5)

*"Gammelbackas centrumområde ska förnyas, och utvecklas, samt få fler tjänster."*

*"Centrumet bör komprimeras, torget och västra åstranden utvecklas ännu mer"*

*"Hattulaområdet är en intressant möjlighet att fortsätta bosättningen vid åstranden i utkanten av Borgås nuvarande stadskärna och har goda förbindelser."*

### Tjänster (42)



Skolor och daghem (11)  
Tjänsternas läge (10)  
Motionsplatser och lekparker (8)  
Hypermarket (5)

*"Bra skolor och daghem, inga långa skolresor."*

*"Fler motionstjänster för personer i alla åldrar!"*

*"Tillgängligheten är viktig, tjänster lättillgängliga även för den äldre befolkningen som inte har egen bil"*

### Övriga teman (4)

Praktiska anmärkningar och tekniska problem med enkäten (9)



En mer detaljerad specifikation av de öppna svaren finns som bilaga

# Enkäten Planera ditt eget Drömmarnas Borgå 2050

## Korsjämförelser: Åldersgrupper

I jämförelsen mellan åldersgrupper användes grupperna 13–35-åringar, 36–49-åringar och över 50-åringar.

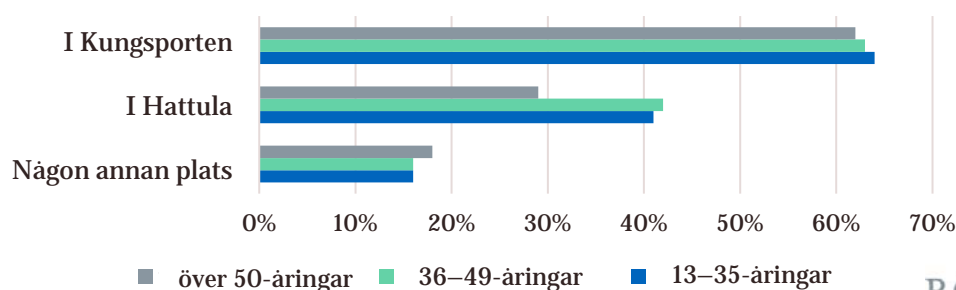
Det fanns vissa skillnader mellan åldersgrupperna när det gäller befolkningstillväxten i Borgå. Personer över 50 år föredrog en mer måttlig befolkningsutveckling, och ansåg att 60 000 invånare var en lämplig befolkningsmängd år 2050. Bland personerna i åldern 13–35 år fick 65 000 och 70 000 invånare mest stöd som en lämplig befolkningsmängd. 36–49-åringarna tyckte å sin sida att 65 000 invånare var en lämplig befolkningsmängd år 2050.

Det fanns också en uppdelning av åsikterna gällande Östbanan bland de olika åldersgrupperna. Man hade ganska lika åsikt om stationens plats. För varje åldersgrupp var Kungsporten klart den mest populära stationsplatsen i Borgå. En märkbar skillnad i åsikterna om stationens plats var att personer under 50 år klart mer tyckte att Hattula var en lämplig plats för den nya järnvägsstationen än personer över 50 år.

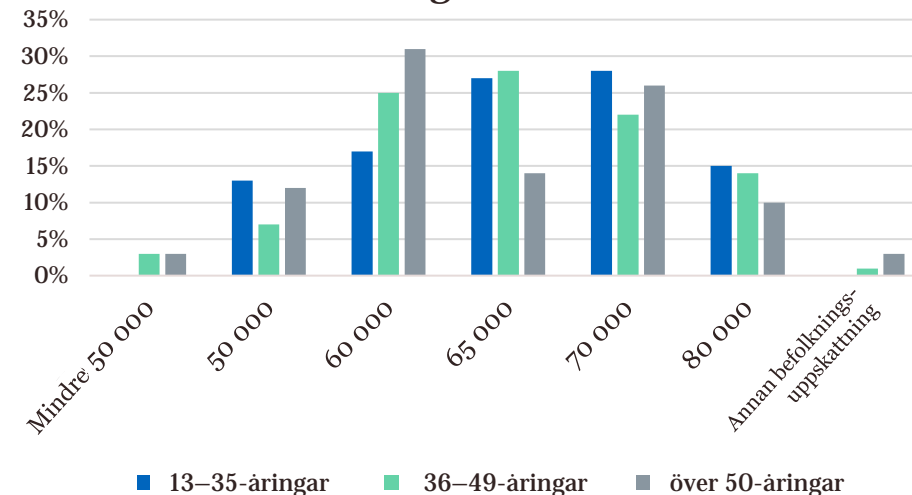
13–35-åringarna tyckte att det bästa sättet att röra sig till järnvägsstationen var till fots. I denna åldersgrupp stöddes olika sätt att röra sig jämnare än i de andra åldersgrupperna. För 36–49-åringarna var cykling och att åka med egen bil de mest populära sätten att komma till järnvägsstationen. Över 40 % av dem som svarade i denna åldersgrupp sade dock att de ville komma till järnvägsstationen även till fots och med buss. För över 50-åringarna var egen bil klart det populäraste sättet att röra sig. Skillnaderna mellan olika former att röra sig var större i denna åldersgrupp. För över 50-åringarna var till fots och med cykel ett klart mindre populärt sätt att röra sig än för de övriga åldersgrupperna.

I påståendena fanns det inga skillnader mellan de olika åldersgrupperna i förhållandet till Östbanan (sidan 11).

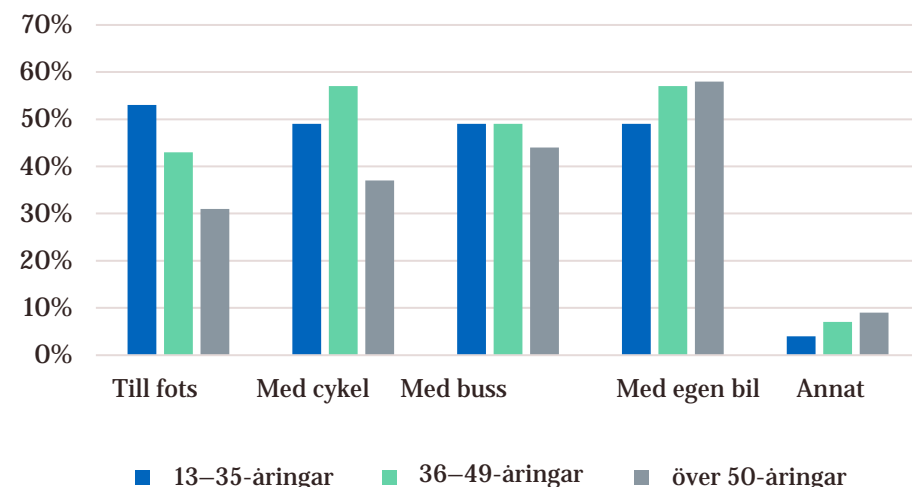
### Den nya järnvägsstationens plats i Borgå



### En lämplig befolkningsmängd för Borgå år 2050



### Sätt att röra sig till järnvägsstationen





# Enkäten Planera ditt eget Drömmarnas Borgå 2050

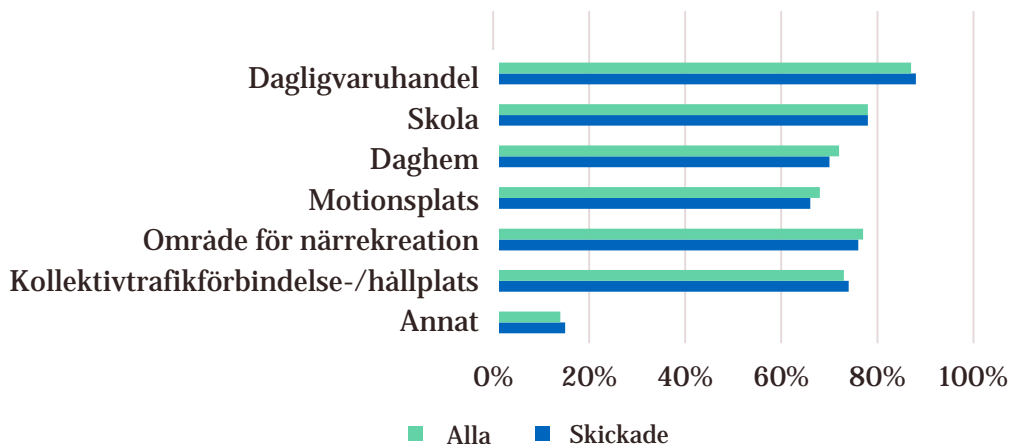
## Korsjämförelser: Alla svar

Totalt fyllde 733 Borgåbor i enkäten i tjänsten Harava. Av dem gjorde dock endast 307 personer enkäten till slut och tryckte på "skicka"-knappen. Endast skickade svar beaktades i enkätens resultat.

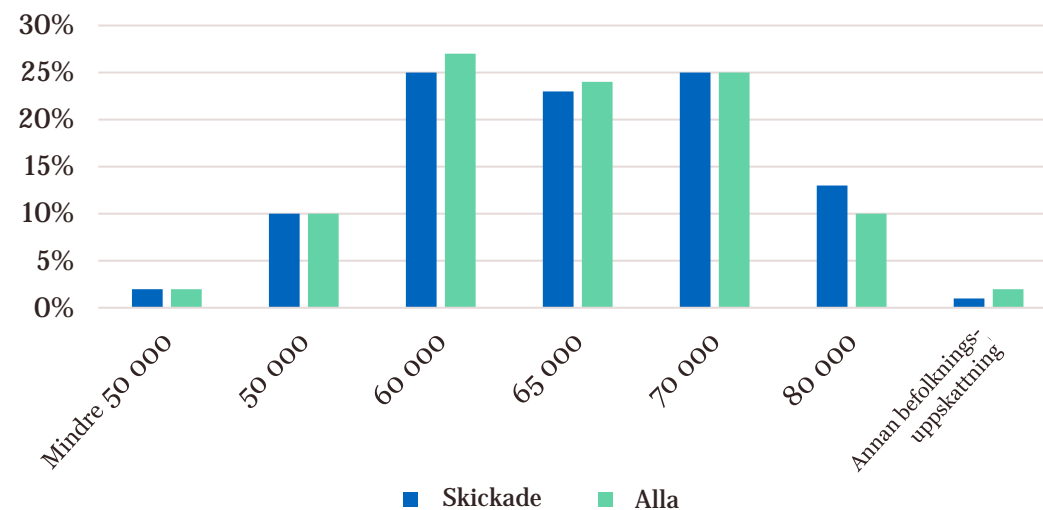
När man beaktar alla 733 svar ser man nästan ingen skillnad alls i förhållande till de resultat som man fick av de skickade svaren. Svararnas profiler motsvarade fullständigt i fråga om åldern, hemorten och den huvudsakliga sysselsättningen. På samma sätt motsvarade åsikterna om stadens tillväxt i stort sett varandra, med undantag för några procentenheters kast.

Även åsikterna om Östbanan och tjänsterna var enhetliga, oberoende av om man beaktade alla 733 svar eller endast de 307 som skickades.

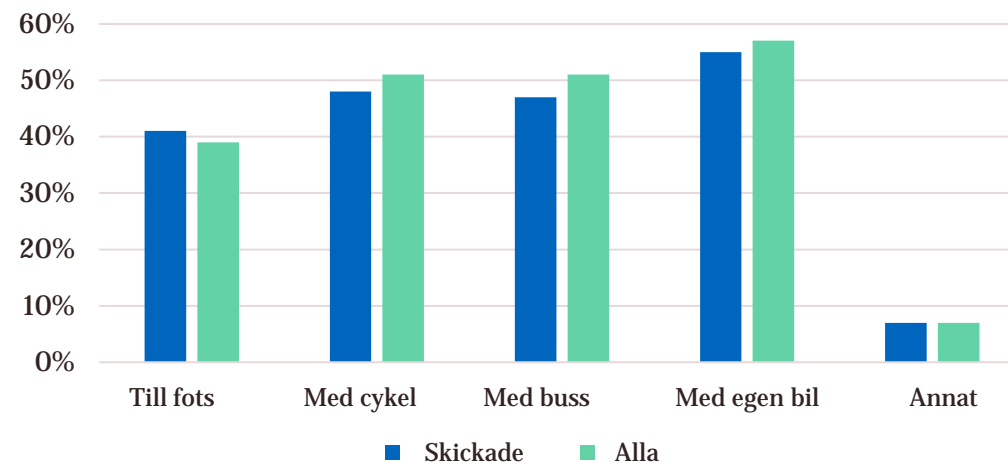
### Viktiga vardagstjänster år 2050



### En lämplig befolkningsmängd för Borgå år 2050



### Sätt att röra sig till stationen



# **Bilaga: Öppna svar, sammanfattning**

Resultat av enkäten  
Planera ditt eget Drömmarnas Borgå 2050



# Planera ditt eget Drömmarnas Borgå 2050 – Öppna svar

Enkäten Drömmarnas Borgå 2050 gav svararna möjlighet att lämna öppna kommentarer. Totalt 173 personer lämnade öppna kommentarer. Flera av svaren behandlade många slags teman. Därför är det sammanlagda antalet anteckningar för olika teman större än antalet svar.

## Öppna svar tema för tema – sammanfattning

- Trafik (68)
- Stadsstruktur (47)
- Tjänster (42)
- Centrum (39)
- Naturen, grönområden, sjön, skärgården och ån (36)
- Boende och befolkningsutveckling (36)
- Borgås identitet, attraktionskraft och image (22)
- Stadsliv och kultur (15)
- Kulturmiljöer och arkitektur (11)
- Praktiska anmärkningar och tekniska problem med enkäten (9)
- Demokrati och öppet beslutsfattande (6)
- Hållbar utveckling (5)
- Övriga (4)

# Trafik (68)

- **Gång och cykling (25)**
  - Man ska satsa på cykelvägar och cykling (17)
  - Man ska minska cykling (2)
  - Det lönar sig inte att använda resurser på cykelvägar (4)
  - Gångvänligheten ska förbättras (2)
- **Östbanan och tågförbindelsen (15)**
  - Järnväg skulle vara en bra sak (7)
  - Borgå behöver inte en järnväg (3)
  - Om Borgå får ett tåg, ska det vara lätt att ta sig till stationen (5)
- **Biltrafik (13)**
  - Det ska göras lättare att åka bil i framtiden (8)
  - Det finns för mycket privat biltrafik för tillfället (5)
- **Kollektivtrafik (12)**
- **Trafiksäkerheten (7)**
- **Parkering (5)**
- **Motorvägen och eltrafik är lönsammare än ett tåg (5)**

**Det ska vara lätt att röra sig i Borgå på det sätt man väljer (4)**
- **Övriga:**
  - Goda förbindelser till huvudstadsregionen (3)
  - Fler broar över ån (2)
  - Olika transportsätt ska skiljas från varandra helt och hållet (2)
  - Man ska satsa på underhåll av vägarna (2)
  - Den nuvarande väginfrastrukturen tål inte befolkningstillväxten (1)
  - Nya färdmedel blir en del av gatubilden och detta ska beaktas (1)
  - Vägarna ska vara bredare för tung trafik (1)
  - Anslutningsparkering behövs inte i Näse när tåget kommer (1)
  - Skärgårdsvägen har minskat tung trafik på Rönnvägen (1)
  - Skärgårdsvägen är inte lönsam i framtiden (1)
  - Huvudleden för infartstrafik till Borgå borde placeras i en tunnel (1)
  - Trafikförbindelser ska förbättras (1)



# Stadsstruktur (47)

- **Järnvägens och järnvägsstationens läge (8)**
- **Landsbygden och utveckling av byarna (8)**
- **Nej till tätt byggande i Borgå (5)**
- **Staden ska bli tätare (6)**
- **Övriga:**
  - Centrumet skulle kunna öka mot östbanans eventuella station (3)
  - Framtiden för områden som byggts på Svinö ska tryggas (2)
  - Kungsporten ska utvecklas (2)
  - Hattula har utvecklingspotential (1)
  - Tjänsterna ska centraliseras på ett ställe så att de inte sprids ut runtom i staden (2)
  - Gammelbacka borde utvecklas (1)
  - Vi ska inte kopiera järnvägsstäders nackdelar i Borgå (1)
  - Strandområdena vid ån borde planläggas modigare (1)
  - Byggnadsordningen skulle vara sådan att ålandskapet inte skymms för någon (1)
- Förändringar som distansarbete medför ska beaktas i stadsstrukturen (1)
- Staden ska utvecklas västerut (2)
- Östermalms område borde utvecklas (2)
- Utbyggnaden av Ölstens industriområde har misslyckats (1)
- Det borde finnas gles byggande men ändå urbanistisk känsla i Borgå (1)
- Borgå har radhus- och höghustomter vid vatten (1)
- Kompletterande byggnad skulle kunna centraliseras till förorterna (1)
- Vi ska underhålla gamla bostadsområden (1)
- Nya bostadsområden ska ha närnatur (1)
- Vi ska inte bygga hus som sedan står tomma (1)
- Området kring stationen får inte bli ett industriområde (1)
- Hammars ska bevaras som det nu är, utan förändringar (1)
- Den nya banan påverkar stadsstrukturen (1)
- Borgå ska förbli en liten stad där man bygger med beaktande av naturen (1)
- Man skulle kunna bygga större rad- och höghus i Illby om banan går dit (1)
- Den östra åstranden ska utvecklas (1)
- Borgå borde växa söderut (1)
- Järnvägen kan inte leda till att ett nytt centrum uppstår i Kungsporten (1)

# Tjänster (42)

- **Skolor och daghem** (11)
- **Tjänsternas läge** (10)
  - Tjänsterna ska centraliseras (5)
  - Tjänsterna ska vara lätt tillgängliga utan bil (5)
- **Idrottstjänster och -lokaler samt lekparker** (8)
- **Borgå behöver en hypermarket** (5)
- **Övriga:**
  - Bättre förutsättningar för företagsverksamhet (3)
  - Flera affärer (2)
  - Utveckling av tjänster för hundar (parker, simställen, agility) (3)
  - En väl fungerande hamn och tjänster för gästhamn (1)
  - Förnyelse av Gammelbacka bibliotek (1)
  - Veterinär till Gammelbacka (1)
  - Avgiftsfria/billiga hobbymöjligheter för unga (1)
  - Mataffär till Kerko (1)
  - Dagligvaruaffär till Hornhattula (1)
  - Mataffär till Kungsporten (3)
  - Hälsosamma och trygga byggnader (1)
  - Hälsovårdscentralen och sjukhuset fungerar i framtiden (1)
  - Alko till centrumet (1)
  - Flera offentliga toaletter (1)
  - Flera fritidsaktivitetsalternativ (1)
  - Närtjänster ska ökas (1)
  - En affärslokal med en stor parkeringsplats för att hyras nära Sköldvik (1)
  - Det borde finnas mer stöd för barn och unga (1)
  - Man ska iaktta planeringsområdets externa tjänster vid planläggningsarbete (1)
  - Man ska inte bygga ett hotell på den bästa platsen på åstranden (1)
  - En järnvägsstation och stora affärer till närheten av motorvägen (1)



# Centrum (39)

- **Centrumet borde livas upp** (11)
- **Lösning till de tomma fastigheterna i dåligt skick i centrumet** (9)
- **Man ska satsa på att göra centrumet trivsammare** (7)
- **Det borde finnas flera butikstjänster på torget och omkring det** (4)
- **Övriga:**
  - Man ska lätt kunna ta sig till centrumet med egen bil (3)
  - Centrumet och gamla stan borde kopplas ihop bättre (2)
  - Centrumet ska utvecklas så att det utgör ett klarare centrum (2)
  - Centrumet borde ha ett museum (1)
  - Utvecklingen av stadskärnan är inte den rätta lösningen (1)
- Centrumet skulle kunna utvecklas längs åstranden genom kultur och tjänster (1)
- För att öka centrumets livskraft måste företag, invånare och kunder samarbeta (1)
- Husen i centrumet borde inte ha mer än 4 våningar (1)
- Husen söder om Mannerheimgatan borde vara av empirestil (1)
- Ett centrum utan bilar är lockande för turism och business (1)
- Man ska kunna komma till centrumet med kollektivtrafiken (1)
- Det finns restauranger och torgstånd kring ån (1)
- Man ska kunna promenera i centrumet (1)
- Konstfabriken är ett vettigt utvecklingsföremål (1)
- Citymarket på den västra åstranden är en dålig idé (1)
- Man beaktar den åldrande befolkningen i centrumet (1)
- Cykling bringar en massa kunder till centrumet (1)
- Stadshuset ska byggas till (1)

# Naturen, grönområden, sjön, skärgården och ån (36)

- **Naturen och grönområden (18)**
  - Naturen, skogarna och grönområdena är viktiga och ska bevaras (14)
  - Närnaturen är en kraft (4)
- **Maritimitet, skärgården och ån (13)**
  - Maritimiteten, stränderna och ån skulle kunna utnyttjas bättre (10)
  - Det ska finnas goda färdleder till skärgården (3)
- **Övriga:**
  - Borgå borde ha en simstrand dit man kan ta sig till fots eller med cykel (1)
  - Åkerområden ska lämnas utanför byggandet eller reserveras för småhusområden (1)
  - Man behöver inte alltid bygga cykelvägar genom åkerområden (1)
  - Man får inte fälla mer skog (1)
  - Man behöver inte bygga allt till rekreationsområde (1)
  - En offentlig simstrand vid havet till Västra Borgå (1)
  - Man ska bevara grusvägarna i rekreationsområden (1)
  - Man ska bevara områden som är viktiga för skogs- och jordbruk (1)
  - Parker som sköts bättre (1)
  - Flera friluftsleder på ca 10 km avstånd från centrumet (1)



# Boende och befolkningsutveckling (36)

- **Borgå behöver egnahemshustomter för att kunna växa (6)**
- **Befolkningsantalet i Borgå behöver inte öka (6)**
- **Borgå behöver mångsidiga boendeformer som beaktar olika livssituationer och åldrandet (4)**
- **Borgå behöver radhusboende (3) och kollektivboende (1)**
- **Övriga:**
  - Det ska finnas egnahemshusboende i Borgå (3)
  - Hyresboende ska utvecklas (3)
  - Rymliga bostadsområden (2)
  - Distansarbete gör det möjligt att allt flera flyttar till Borgå (1)
- Kärnan för befolkningstillväxten i Borgå är lantligt boende (1)
- Befolkningsantalet i Borgå borde ökas (2)
- Klimatflyktingar kan öka befolkningsantalet i framtiden (1)
- Borgå borde ha olika bostadsområden (1)
- Coronapandemin inverkar på att människor vill bo i rymliga platser (1)
- Förening av boende och arbete (1)
- Det ska finnas lägenheter i Borgå för människor som arbetar i huvudstadsregionen (1)
- Inte flera bostäder till centrumet (1)

# Borgås identitet, attraktionskraft och image (22)

- **Borgås attraktionsfaktor är att den är en liten stad med natur (10)**
- **Övriga:**
  - En prisnivå som är lägre än i Helsingfors är Borgås attraktionsfaktor (3)
  - Tjänsterna och en fungerande vardag ökar Borgås attraktionskraft (2)
  - Goda trafikförbindelser till huvudstadsregionen är Borgås attraktionsfaktor (2)
  - Borgå är en turiststad som utvecklas (2)
  - Borgå är sin egen stad, inte Helsingfors sovstad (2)
- Naturen skulle kunna annonseras som Borgås varumärke (1)
- Motion och möjligheter till utevistelse borde lyftas bättre fram som en del av Borgås image (1)
- Strålande frilufts- och naturobjekten är Borgås styrka (1)
- Det är viktigt för staden att bevara sin särprägel (1)
- Nationalstadspark höjer Borgås profil (1)
- En gemytlig stämning hör till Borgå (1)
- Borgå skulle kunna vara Nylands West End (1)
- Vi ska utveckla Borgå till en ledande stad i träbyggnad (1)



# Stadsliv och kultur (15)

- **Satsningar på kultur och konst (7)**
- **Satsningar på det offentliga stadsutrymmet (5)**
- **Övriga:**
  - Mer liv i form av restauranger, kaféer och barer (3)
  - En saluhall (3)
  - Loppisområde på sommaren (1)
  - Mer verksamhet året runt i Lund- och torgområdet (1)
  - Gamla stan borde moderniseras med beaktande av unga företagares idéer (1)

# Kulturmiljöer och arkitektur (11)

- Historien kan ses och kännas i drömmarnas Borgå 2050 (3)
- Gamla stan ska skyddas (2)
- Borgå ån/ådalen ska skyddas (2)
- Svartsåns område ska vårdas eftersom det utgör ett gammalt kulturlandskap (2)
- Borgå behöver trendigt och vackert byggande/arkitektur (2)
- Skyddande av Maren och Borgbacken (1)



# Demokrati och öppet beslutsfattande (6)

- Man ska höra invånare vid stadsplaneringen (2)
- Språkpolitiken borde sluta (1)
- Borgå borde vara utåtriktad och kommuninvånarpositiv och avveckla onödig byråkrati (1)
- Det behövs bättre verktyg för att höra kommuninvånarna (1)
- Medborgarförslag framskrider inte i Borgå och således förverkligas delaktigheten inte helt (1)

# Hållbar utveckling (5)

- Man ska bereda sig på klimatförändringen (2)
- Borgå borde vara kolneutral (1)
- En egen plats för loppisverksamhet nära stadscentrumet (1)
- Borgå borde vara energisjälvförsörjande (1)

# Övriga teman (4)

- Det behövs flera sopkärl (1)
- Människor vill bo utanför planeringsområdet och delgeneralplanen borde därför omfatta hela Borgå området (1)
- Hur försäkras man planens flexibilitet och att stora megatrender beaktas (1)
- Man borde göra slut på klottret (1)

# Praktiska anmärkningar och tekniska problem med enkäten (9)

- Dessa svar gäller problem med att svara på enkäten och i tekniska saker. Största delen av kommentarerna gällde svårigheter med kartfrågor. Svararna kommenterade också att det var svårt att hitta enkäten på stadens webbplats.