

BORGÅS STADSSTRATEGI 2022–2025

# Drömmarnas Borgå

*Möjligheternas stad*

PORVOO  BORGÅ



# Innehåll

En stark dragningskraft	3
Förändring i omvärlden	4
Drömmarnas Borgå – möjligheternas stad	7
Den populäraste hemstaden	9
Bäst även i vardagen	11
Pulserande stadsliv	13
Klimatinsatsernas stad	14
Indikatorerna i stadsstrategin	15



## En stark dragningskraft

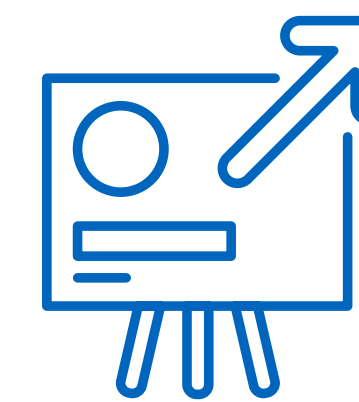
*Borgå klättrar högt i en jämförelse mellan städerna, berättar statistiken, enkäter, utredningar och analyser. Staden har goda förutsättningar för tillväxt och utveckling.*



Ett starkt och unikt varumärke. Hur känd och "charmerande" staden är både för turister och som inflyttningsort.



Invånarnas upplevelse: en vacker, trivsamt och trygg stad.



Utmärkt konkurrenskraft och livskraft: befolkning, företag, arbetsplatser och studiemöjligheter.



En genuin stad i människans storlek. Närliggande högklassiga och omfattande tjänster samt en mångsidig naturmiljö.



En stark och fungerande tvåspråkighet.



Invånarnas välmående.



Historia. Den näst äldsta staden i Finland. Unika Gamla stan i Borgå.



Lägesfördel. Nära huvudstadsregionen och flygplatsen samt lokomotiv för Östra Nyland.



# Förändring i omvärlden

*Under den pågående fullmäktigeperioden står Borgå inför historiska förändringar.*

Under den pågående fullmäktigeperioden står Borgå inför historiska förändringar. Klimatförändringen, naturens minskande mångfald, åldrande befolkning, urbanisering och många andra globala förändringar utmanar Borgå allt starkare. Samtidigt förbereder staden sig på en historisk strukturförändring. På grund av coronan, det osäkra världsläget och osäkerheten kring välfärdsområdesreformens och andra strukturreformers konsekvenser är det i dagsläget viktigare än tidigare att kunna förutse utvecklingen, att ha ett gott ledarskap och samarbeta regionalt.

I samband med strategiarbetet har man identifierat de största utmaningarna och möjligheterna i stadens verksamhetsomgivning under fullmäktigeperioden.

## **OSTADIGT VÄRLDSPOLITISKT LÄGE**

Det världspolitiska läget och Finlands säkerhetsomgivning har blivit betydligt osäkrare. Sannolikheten att till exempel ekonomi- eller sysselsättningsläget försvagas och flyktingströmmarna växer har ökat. Säkerheten i vardagagen och i stadens verksamhet är mer central än tidigare men

samtidigt minskar stadens resurser för beredskap och beredskapsplanering när Östra Nylands räddningsverk och social- och hälsovårdssektorn flyttar till Östra Nylands välfärdsområde.

## **KLIMATFÖRÄNDRING OCH UTARMNING**

### **AV NATURENS MÅNGFALD**

Att bromsa upp klimatförändringen är en stor gemensam utmaning för hela världen. Förändringen påverkar i stor utsträckning redan under den pågående fullmäktigeperioden. Såväl näringslivet, invånarna, stadsorganisationen som övriga aktörer måste ändra sin verksamhet för att bromsa upp klimatförändringen, utarmningen av naturens mångfald och förstörelsen av vattendragen.

## **ÅLDRANDE BEFOLKNING**

Antalet äldre har börjat stiga kraftigt och samtidigt börjar antalet barn minska. Inte ens en kraftig flyttrörelse kan vända denna proportion. Antalet barn och familjer utvecklas ändå på olika sätt i olika områden i Borgå. Det som blir utmanande är bl.a. anpassningen av servicestrukturen och servicenätet till befolkningsstrukturens →

förändringar och tillgången på kompetent personal till Borgås näringsliv och stadsorganisation.

### **VÄXANDE OJÄMLIKHET**

Borgåbornas välfärd ligger på en god nivå i ljuset av många indikatorer när städer jämförs. Den utdragna coronakrisen har ändå stärkt den växande ojämlikheten. Coronakrisens negativa effekter riktar sig särskilt till de barn, unga, familjer och invånare som sedan tidigare har befunnit sig i en sämre ställning. Också segregationsutvecklingen mellan områden i Borgå håller på att bli kraftigare.

### **URBANISERING**

Urbaniseringsutvecklingen fortsätter trots coronan men differentieringen mellan städer och områden har ökat under coronatiden. Borgå stads dragningskraft som inflyttningsort har ökat kraftigt under coronatiden. Staden har fått inflyttningsöverskott särskilt från huvudstadsregionen och gruppen unga vuxna. Den största flyttningsviljan har riktat sig till området i centrum eller i dess närhet där det har planlagts och byggts nya bostadsområden. Borgå har möjlighet att profilera sig som en stad som upplevs trygg och genuin och där det finns mångsidiga boendeomgivningar. →



## **SMIDIGA KOLLEKTIVTRAFIKFÖRBINDELSER OCH ÖSTBANAN**

Cirka en fjärdedel av personer i arbetslivet som bor i Borgå pendlar till arbetet i huvudstadsregionen, största delen med personbil. Med hållbara kollektivtrafik- och pendlingslösningar kan Borgå stad ta ett kliv mot en klimatneutral stad. Staden kan sätta fart på utvecklingen genom att utveckla och förbättra smidiga kollektivtrafikförbindelser såväl inom staden som till huvudstadsregionen.

Planeringen av Östbanan har börjat. Östbanan är en stor möjlighet för Borgå med synvinkel på tillväxten, stadsutvecklingen, klimatarbetet och varumärket. En snabb banförbindelse förbättrar på en längre sikt Borgåbornas kollektivtrafikförbindelser märkbart, och leder till att intresset för Borgå som hemort för invånare och företag sannolikt ökar. Banan skulle främja Borgås tillgänglighet och tillväxt samt påverka utvecklingen av stadens samhällsstruktur.

## **VÄLFÄRDSOMRÅDESREFORMEN, REFORMEN AV ARBETS- OCH NÄRINGSTJÄNSTER OCH ANDRA EVENTUELLA STRUKTURFÖRÄNDRINGAR**

Vid ingången av år 2023 övergår ansvaret för ordnandet av social- och hälsovården och räddningsväsendet från Borgå stad till Östra Nylands välfärdsområde. Regeringen bereder nu dessutom överföring av arbets- och närings-tjänster till kommunerna under år 2024. Reformerna innebär en historiskt stor ändring för kommunernas verksamhet. Att uppfatta, organisera och leda reformerna är utmanande. Samtidigt måste staden kunna genomföra stora ändringar och bygga ”en ny kommun” medan coronaepidemin och dess eftervård fortfarande tar en påtaglig mängd av stadens resurser.

## **HÅLLBARHETEN I STADENS EKONOMI**

Välfärdsområdesreformen försvagar stadens ekonomi redan år 2023 medan alla konsekvenser syns gradvis under några år. I och med reformen halveras stadens inkomster men skulderna förblir hos staden. Minskande

inkomster sätter tydliga begränsningar på stadsorganisationens verksamhet och investeringsmöjligheter.

## **DIGITALISERING**

Digitaliseringen är ett globalt fenomen som förändrar människornas, företagens och de offentliga aktörernas beteende och verksamhetssätt och ger kommunerna nya möjligheter att erbjuda tjänster för invånare och företag. Verkställandet av nya lagar som främjar digitaliseringen kräver under strategiperioden utvecklingsåtgärder av staden.

## **INTERNATIONALISERING**

Antalet invandrare har ökat. Behovet av flerspråkig service och kommunikation har ökat. Internationalisering ger nya möjligheter till tillväxt och kompetensutveckling i den allt hårdare konkurrensen om kompetent arbetskraft. •

# Drömmarnas Borgå – möjligheternas stad

*Tillsammans, med respekt för varandra,  
modigt, ansvarsfullt.*

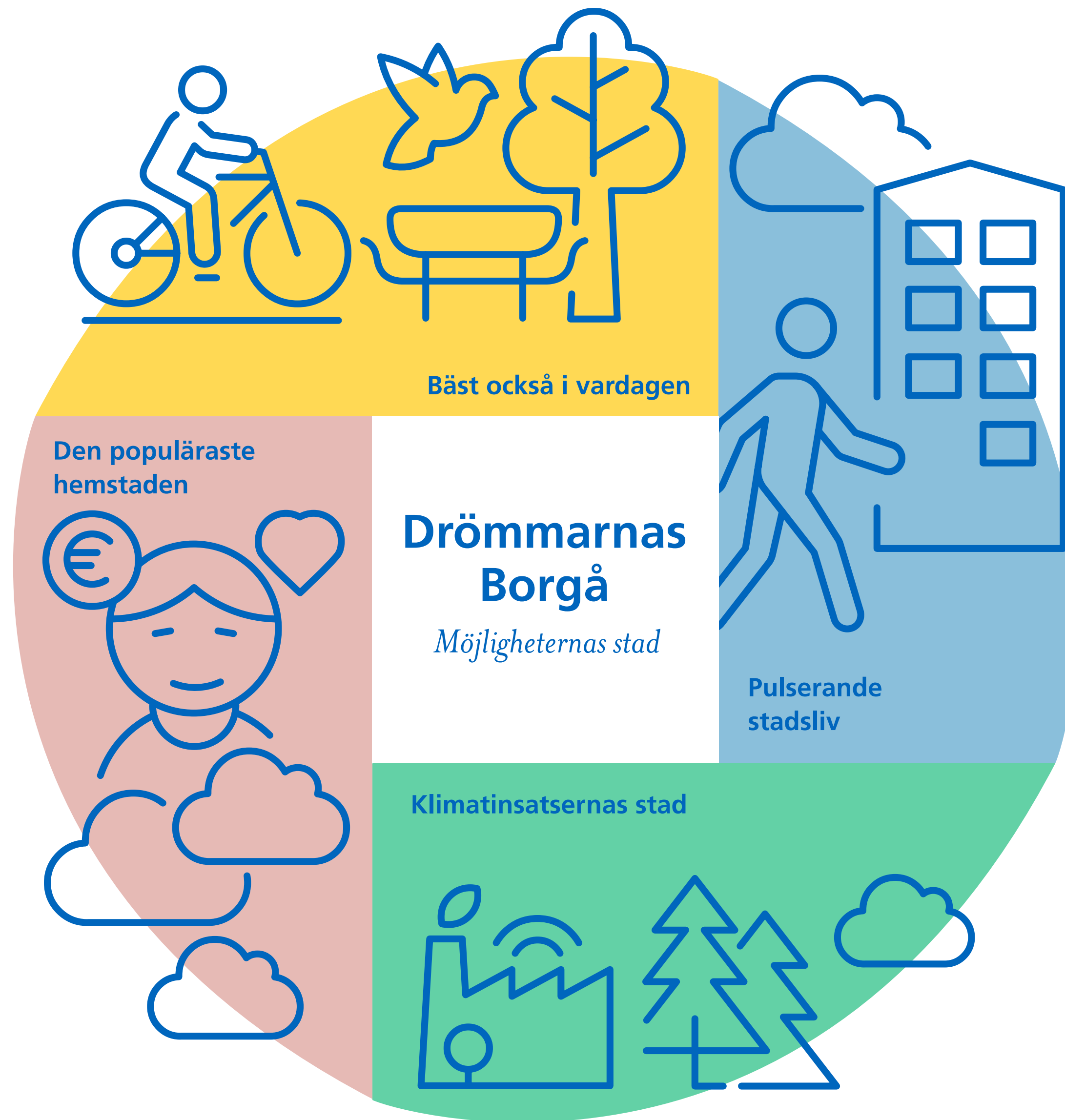
En hållbar tillväxt är det viktigaste målet för stadsstrategin Drömmarnas Borgå under den pågående fullmäktigeperioden. Ett långsiktigt mål är att stadens invånarantal växer i genomsnitt med cirka en procent om året, till år 2050 till cirka 70 000 invånare.

Borgå hör i det urbaniserande och regionalt segmenterande Finland till de få kommuner som fortfarande har vuxit. Flyttrörelsen får särskilt unga vuxna som har förmåga att betala skatter att flytta till staden. Inflyttningsöverskottet ökar hela stadens livskraft och förutsättningarna för nuvarande och blivande Borgåbornas välfärd.

Under den pågående fullmäktigeperioden har Borgå möjlighet att säkerställa förutsättningarna för fortsatt tillväxt. Tillväxten måste ändå vara hållbar ur invånarnas, stadsmiljöns, naturens, klimatets, tjänsteproduktionens och ekonomins synvinkel. En trivsamt, vacker och trygg miljö, en smidig vardag samt en jämlik, uppskattande och gemenskaplig atmosfär lockar invånare och företag att förbinda sig till Borgå. Det är lätt att vara stolt över en genuin, särpräglad och levande stad i människans storlek. Också stadens egen verksamhet och insatser ska ge invånarna och företagen anledning att vara stolta.

Strategin har därför fyra starka huvudteman som kompletterar tillväxtmålet: den populäraste hemstaden, bäst även i vardagen, pulserande stadsliv och klimatin-satsernas stad. Huvudteman preciseras under varje fullmäktigeperiod. Beslut om konkretare mål fattas årligen i stadens budget och i olika program enligt förändringar i verksamhetsomgivningen.

Stadens värderingar är spelregler som berättar om våra handlingssätt. Vi agerar tillsammans, med respekt för varandra, modigt och ansvarsfullt. Strategins huvudteman och värderingar bär långt, fram till utgången av detta årtionde. →



#### Den populäraste hemstaden

- Hållbar tillväxt
- Smidiga förbindelser till huvudstadsregionen
- Framgångsrika företag
- En stad med kompetent arbetskraft
- Balanserad ekonomi

#### Pulserande stadsliv

- Dragningskraftigt stadscentrum
- Upplevelserik fritid och evenemang
- Äkta dialog och en bred växelverkan

#### Bäst också i vardagen

- En enkel och smidig vardag
- En stad för inläring och uppväxt
- Jämlikt Borgå
- Vi förbereder oss på undantagstillstånd
- En stark stad

#### Klimatinsatsernas stad

- En klimatneutral stad
- Miljösmarta företag och invånare
- En stad med cirkulär ekonomi



# Den populäraste hemstaden

## HÅLLBAR TILLVÄXT

Vi stöder tillväxten med en smidig planläggning. Vi skapar förutsättningar för konkurrenskraftiga företagsområden, nya och lockande bostadsområden, en tätare stad, nybygge anpassat till den genuina miljön i Borgå, mångsidig bostadsproduktion och mångsidigt tjänsteutbud.

I bostadsproduktionen tar man i beaktande bostadsproduktion i måttlig prisnivå, ett tillräckligt antal hyresbostäder och det växande behovet av bostäder riktade till äldre personer. I staden behövs också mera rymliga familjebostäder. Efter att delgeneralplanen för de centrala stadsområdena har blivit klar inleder vi uppdateringen av bystrukturprogrammet.

Vi strävar inte efter tillväxt på bekostnad av hållbar utveckling, klimatarbetet eller naturens mångfald. Vi säkerställer att stadens tjänster utvecklas i takt med tillväxten. Borgås tjuv- och hållkraft ska beaktas när staden växer.

## SMIDIGA FÖRBINDELSER TILL HUVUDSTADSREGIONEN

Vi främjar smidiga kollektivtrafikförbindelser till huvudstadsregionen, byggande av Östbanan och inledande av

närtågstrafiken. Vi utvecklar stadsstrukturen och banförbindelsen med de verktyg som planläggningen har. Vi deltar aktivt i planeringsarbetet i projektbolaget för Östbanan.

## FRAMGÅNGSRIKA FÖRETAG

Växande stadsregioner konkurrerar om framgångsrika företag, investeringar, arbetsplatser och kompetent arbetskraft. Vi skapar förutsättningar för nya arbetsplatser samt en livskraftig, växande och klimatsmart företagsverksamhet bl.a. med hjälp av en högklassig företagsrådgivning. Vi satsar mer än tidigare på att locka nya företag. Den rådande arbetsplatssufficiensen på 90 procent ska också i fortsättningen vara en konkurrensfördel.

Målet är att Borgå alltid kan erbjuda tomter också till företag i olika storleksklass. Vi erbjuder aktivt olika alternativa placeringsplatser samt smidiga tjänster för företag som är intresserade av Borgå. Vi planlägger nya företagstomter i olika storlekar särskilt i Sköldviksområdet. Sköldviksområdet är ett av de mest betydande klustren för cirkulär ekonomi i Finland som är känd också internatio-

nellt. Vi samarbetar med företagen i Sköldviksområdet i att utveckla cirkulär ekonomi och klimatarbetet, att göra området känt och att locka professionella arbetstagare. Vi främjar företagens möjligheter att lyckas och fungera året runt. Vi utvecklar året om-turism.

## EN STAD MED KOMPETENT ARBETSKRAFT

Borgå stad erbjuder kompetent arbetskraft mångsidiga möjligheter tillsammans med regionens läroanstalter, näringsliv och andra. Också Borgå stad är en populär och dragningskraftig arbetsgivare som stöder sin personal i att genomföra ändringen och sörjer för utvecklingen av personalens kompetens och arbetshälsa.

Borgå stad utvecklar sina sysselsättningstjänster och samarbetet med läroanstalter så, att arbetsgivare och arbetsökande i framtiden möts bättre. —>

## BALANSERAD EKONOMI

En hållbar ekonomi är en förutsättning för tillväxt. Stadens drifts-ekonomi hålls i balans så, att årsbidraget räcker till avskrivningar och resultatet har ett litet överskott. Stadens och stadskoncernens låne-stock hålls på en hanterbar nivå. Tyngdpunkten i investeringarna borde under detta årtionde flyttas från husbyggnadsinvesteringar till kommunaltekniska investeringar som stöder tillväxten. Stadens låne-stock förblir lägre än kommunernas genomsnitt och lånestocken minskas under ekonomiskt goda år eller alternativt satsar man mera på investeringar.

Inkomst- och fastighetsskattesatserna hålls på en konkurrenskraftig nivå i förhållande till huvudstadsregionen och dess kranskommuner. Vi utvecklar strukturer och serviceprocesser målmedvetet och producerar tjänster på ett ekonomiskt och socialt hållbart sätt och beaktar tillgängligheten. Staden äger och underhåller bara sådana fastigheter och byggnader som behövs för till stadens egen kärnverksamhet. Staden avstår från andra lokaler. •



# Bäst även i vardagen

## EN ENKEL OCH SMIDIG VARDAG

Vardagen för invånare i olika åldrar och för företagen är enkel och smidig i trivsamma boendemiljöer såväl i centrum, i förorter, på landsbygden som i skärgården. Vi tryggar tvåspråkiga tjänster och erbjuder tjänster i allt större utsträckning också på andra språk än finska och svenska. Ett barnfamiljevänligt Borgå främjar barns, ungas och familjers välbefinnande på många olika sätt. Vi stöder också aktivt åldrande och erbjuder mångsidiga hobbymöjligheter till invånare i alla åldrar. Vi uppmuntrar invånarna att sörja för sitt välmående och sin hälsa tillsammans med aktörer inom tredje sektorn.

Vi utvecklar tjänster med hjälp av digitalisering och smarta mobilitetslösningar som kan användas gemensamt. Vi främjar dragningskraften, trivseln, utvecklingen av och tillgängligheten i stadens centrum, förorter, bycentrum och skärgården. Vi satsar särskilt på att utveckla de största boendeförorterna och på att trygga deras service. Vi beaktar multilokalitet som ett mångsidigt fenomen. Stadens interna kollektivtrafik förnyas så att den bättre betjänar invånarnas behov. —>



## EN STAD FÖR INLÄRNING OCH UPPVÄXT

En högklassig utbildning och småbanspedagogik skapar förutsättningar för tillväxt, välfärd, deltagande och stadens konkurrenskraft. Vi erbjuder utbildning och småbarnspedagogik i trygga och sunda lokaler. Utanför centrumområdet satsar vi i första hand på bildningscentrum som samlar ihop flera bildande verksamheter (såsom skolor för olika språkgrupper, bibliotek, småbarnspedagogik). Lärostigen är i Borgå enhetlig från barndom till ålderdom.

Ett mångsidigt utbildningsutbud och högskolecampus är också viktiga dragningskraftsfaktorer för Borgå. Vi beaktar också ökningen av behovet av internationell utbildning. Vi utreder anordnandet av grundläggande undervisning på engelska.

## JÄMLIKT BORGÅ

Vi minskar invånarnas ojämlikhet och segregation av områden. Vi satsar på integration av invandrare. Tjänsterna för dem som behöver särskilt stöd erbjuds till alla invånare, vars välmående förutsätter det. Vi planerar och

utvecklar områden där det finns olika hem och tjänster för människor olika livssituationer.

## VI FÖRBEREDER OSS PÅ UNDANTAGSTILLSTÅND

I förbereder oss på att säkra invånarnas service i vardagen också i olika undantagstillstånd i samarbete med andra myndigheter. Vi utvecklar och ökar kunnandet inom beredskapplanering, beredskap och säkerhet inom stadens organisation.

## EN STARK STAD

Vi sörjer för att Borgå även i framtiden är en genuin stad, ett konkurrenskraftigt lokomotiv för regionen och kan självständigt besluta om hur den ordnar tjänster för sina invånare. Beslutsfattande i staden är öppet, smidigt och kunskapsbaserat. Vi utvecklar stadskoncernens arbetsfördelning, ledningspraxis och verksamhetskultur. Borgå deltar aktivt i stadspolitiskt samarbete och intressebevakning. Vi skapar också nya samarbetsmodeller med andra kommuner, staten, välfärdsområden och tredje sektorn för att främja invånarnas välfärd och hälsa. •

# Pulserande stadsliv



## ETT DRAGNINGSKRAFTIGT STADSCENTRUM

Vi skapar förutsättningar för ett levande och trivsamt stadscentrum och tjänster som lockar människor till att möta varandra. Vi bygger ut stadscentrumet och gör det tätare med beaktande av närnaturen, grönbygget och det befintliga byggbeståndet. Borgå centrum och dess närhet blir det möjligt att bygga hem för cirka 5000 nya Borgåbor fram till år 2030. Vi för framåt utvecklingen av Kokonområdet, centrum och torget. Vi möjliggör utvidgningen av centrum mot Kungsporten genom att förverkliga Borgå Parkgata. Vi möjliggör kompletterande byggande på tomma tomter i centrumområdet. De tomma tomterna i stadskärnan bebyggs och stadsbilden utvecklas så att den blir mer städad och trivsam.

## UPPLEVELSERIK FRITID OCH EVENEMANG

Kultur, konst, motion och evenemang spelar en betydelsefull roll när ett levande stadskultur skapas. Vi skapar tillsammans med företag och andra aktörer förutsättningar för att arrangera upplevelser, intressanta evene-

mang och fritidstjänster till invånare och turister året om. I Kokonområdet utvecklas ett livfullt och trivsamt idrottscentrum som erbjuder utöver mångsidiga idrottslokaler också motionsmöjligheter med låg tröskel, evenemang samt kvalitativa tjänster.

## ÄKTA DIALOG OCH EN BRED VÄXELVERKAN

Staden bjuder in alla till att bygga en levande stad. Vi för en äkta dialog och uppmuntrar invånare, företag, aktörer på tredje sektorn och läroanstalter att delta i stadens verksamhet och utvecklingen av tjänster.

Vi gör modiga försök möjliga och satsar aktivt på att skapa en bra stämning och atmosfär. En bred växelverkan, stärkande av delaktigheten, öppen och tillgänglig kommunikation och planmässig marknadsföring stärker också Borgås dragningskraft och varumärke. I kommunikationen beaktas utöver tvåspråkigheten även klar-språkighet. •

# Klimatinsatsernas stad



## EN KLIMATNEUTRAL STAD

Att bromsa upp klimatförändringen kräver ett allt större samarbete och snabbare insatser av alla aktörer, såväl staden, invånarna, företagen som läroanstalterna. Borgå stad strävar efter att vara klimatneutral senast år 2030. Staden visar exempel: klimatarbetet genomsyrar stadens mål och beaktas i upphandlingar och allt beslutsfattande.

En klimatneutral stad minskar på utsläppen och förbereder sig på klimatförändringens effekter. Vi utvecklar stadsstrukturen genom att bygga ut den redan befintliga byggda miljön och genom att göra den tätare. Vi möjliggör hållbara sätt att ta sig fram. Vi främjar en fungerande och omfattande kollektivtrafik, tågförbindelse, cykeltrafik, gångtrafik och utveckling av ett fotgängarvänligt centrum samt olika trafikformers övergång till utsläppsfria lösningar.

Vi skyddar vattendragen, myrar och skogar. Vi värnar om naturens mångfald och bevarandet av närnaturen även som en del av bebyggda miljöer. Vi fäster uppmärksamhet vid åtgärder som främjar hållbar och mångsidig rekreativ användning av vattendrag och stränder. Klimatåtgärder görs på ett socialt rättvist sätt.

## MILJÖSMARTA FÖRETAG OCH INVÅNARE

Vi uppmuntrar och stöder företagen och industrin i området att ta fram klimatsmarta lösningar. I en klimatsmart stad är det också lätt för invånarna att göra val som medför låga utsläpp. Skolor, daghem, hushåll och företag lever en hållbar vardag. Vi stödjer hållbara levnadssätt och uppmuntrar att göra miljövänliga val.

## EN STAD MED CIRKULÄR EKONOMI

Den cirkulära ekonomin spelar en viktig roll i att bromsa upp klimatförändringen och att stoppa naturens minskande mångfald. Vi främjar utvecklingen av cirkulär ekonomi, effektivt utnyttjande av olika produkter och material och minskande av avfallsmängden. Den cirkulära ekonomin erbjuder företag nya affärsmöjligheter och invånare möjligheten att göra hållbara val. •

# Indikatorerna i stadsstrategin

För varje huvudtema definieras 3–5 indikatorer för uppföljningen av effekterna. I indikatorerna stöder staden sig delvis på de tidigare indikatorerna och MayorsIndicators-indikatorer som bygger på FN:s mål för hållbar utveckling. MayorsIndicators-indikatorerna ger uppgifter om utvecklingen av olika delområden, såsom miljö, ekonomi och välfärd i kommuner från år 2010. Databanken omfattar cirka 200 indikatorer och innehåller uppgifter om alla kommuner i Finland, Sverige och Storbritannien. Med hjälp av den kan man jämföra nuläget och utvecklingstrender i förhållande till andra kommuner.

Stadsstrategins indikatorer beslutas skilt under våren 2022.





PORVOO  BORGÅ