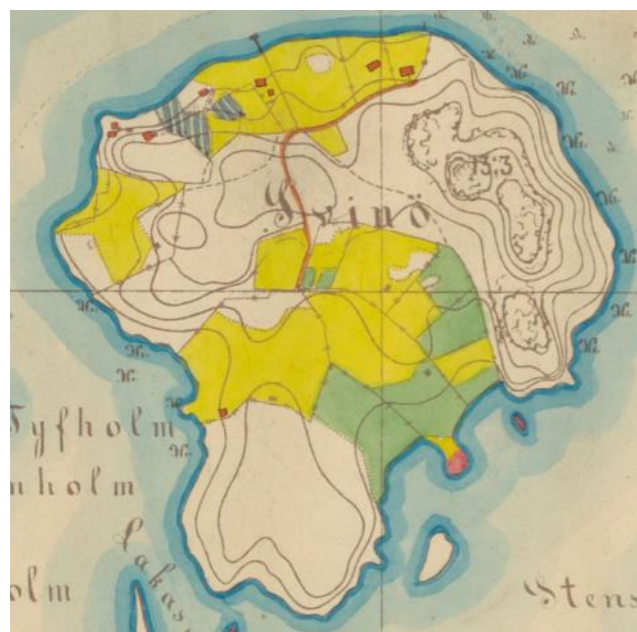
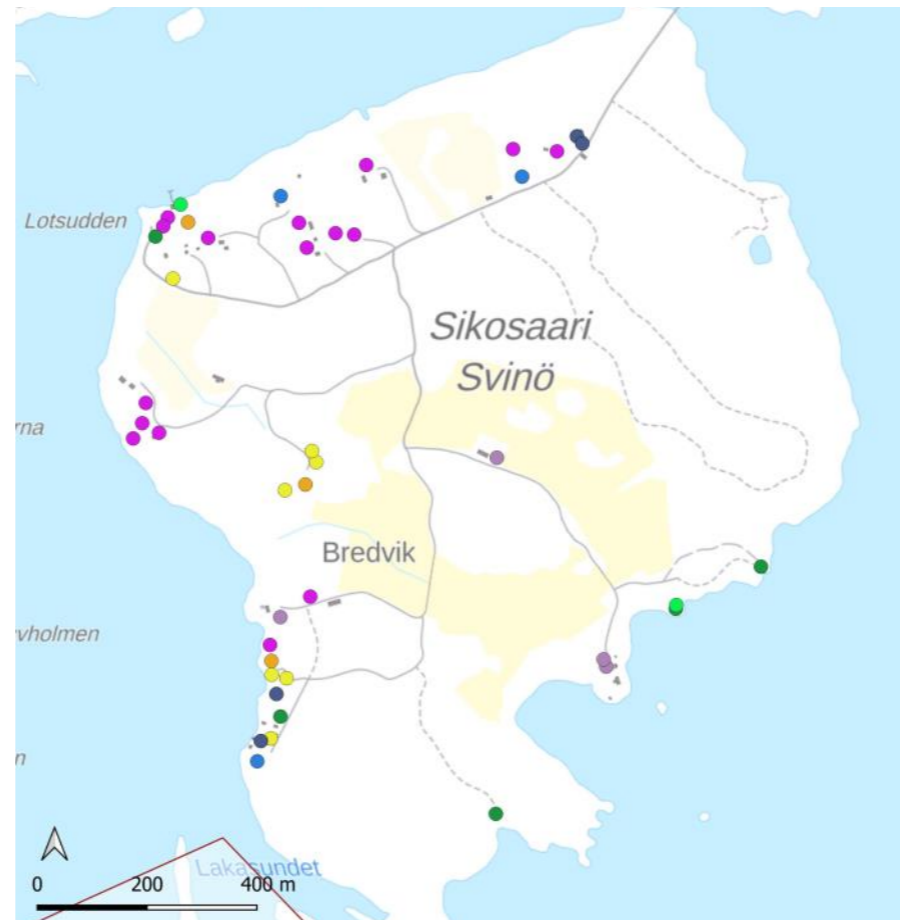
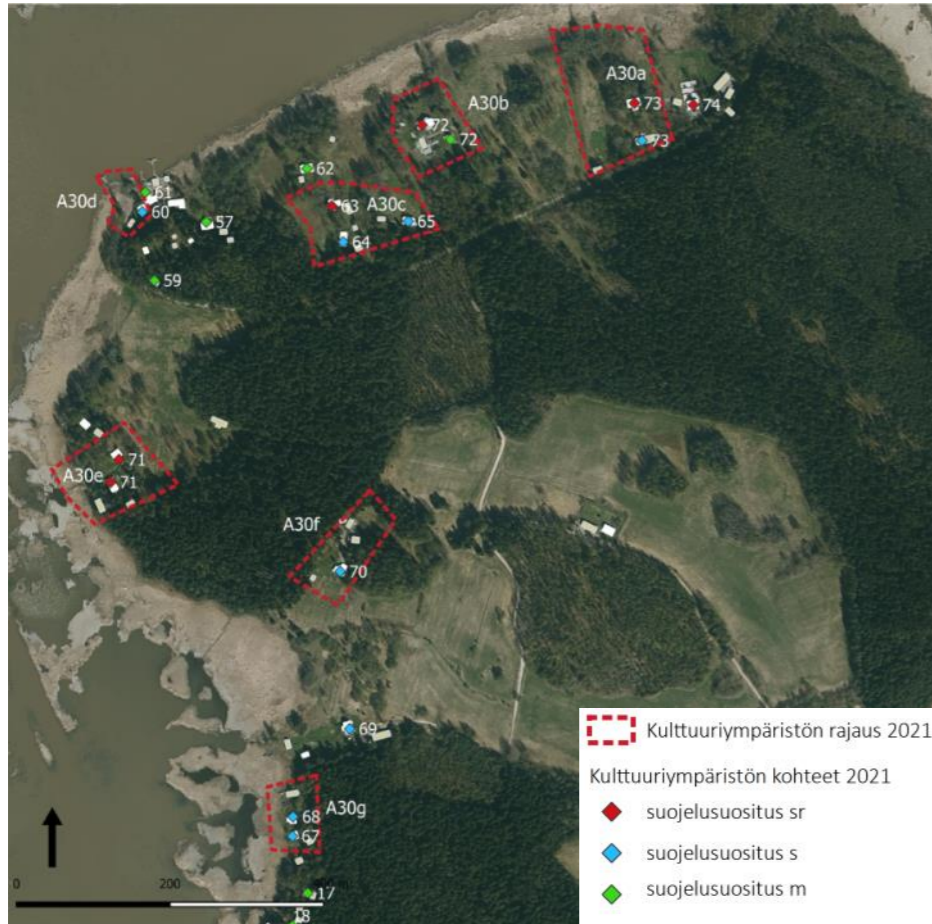


A30. SVINÖ LOTS- OCH VILLABEBYGGELSE



På norra Svinö belägen villa- och kustbebyggelse från 1800-talets slut och 1900-talets början, samt tidigare lotsstationsbyggnader.



På 1870-talskartan kan ses öns tidigaste villor och bryggan på norra stranden, samt lotsbyggnaderna i öns nordvästra del. Med gult markerade områden är åkermark, och med grönt markerade områden ängsmark. Senatens karta från 1970-talet/ Riksarkivet.

Kulturmiljöutredning för de centrala områdena i Borgå 2021

BESKRIVNING

Historia

Borgå stad strävade aktivt efter att skaffa mera mark inom landskommunen för stadsbornas räkning. Hertig Karl donerade Svinö till staden 1602, men vattenområdena tillhörde Pepot frälsegård. Staden exproprierade år 1900 upplandningen i Svinös strandzon och vattenområdena. Landskapet på Svinö var mycket öppet i slutet av 1600-talet, eftersom där bedrevs svedjebruk. Stadsbornas odlingar blev mer bestående i form av små åkrar under 1700-talet. Lerjordarna hölls som betesängar. Stadsbornas boskap betade också i skogarna, ur vilka man tog ut byggnadsvirke.

På Svinö hade staden under den svenska tiden upprätthållit Svinö lots, vars tjänstebostad var ett torp med ett tunnland jord. Lotsväsendet omorganiserades 1812 och Borgå som anslöts till lotsfördelningen i Lovisa erhöll en lotsålderman, två ordinarie lotsar, två extra lotsar och tre lotslärlingar. Lotsåldermannen behöll den bostad på Svinö som staden hade beviljat honom. På ön fanns på 1700-talet tre tegelbrännugnar, då där fanns rikligt av både lera och brännved. Då staden 1830 hade förlorat Hammars hamn- och lastningsplats, som staden tidigare hade arrenderat, grundades 1849 ett skeppsvarv på Svinö, där det sedan verkade under några årtionden.

På 1850-talet började efterfrågan på sommarbostäder öka och med ångbåtsförbindelserna spred sig bosättningen ut till skärgården. Borgå stad började 1870 arrendera ut villatomter på Svinö, i vars orörda natur man avsåg att skapa "ett nytt Runsala". Till en början auktionerades 8 villaplatser ut på arrende för 50 år. I den norra och västra delen av Svinö bildades från 1870-talet framåt ett villasamhälle, till vars invånare hörde bl.a. fabriker Meijer, apotekare Ahnger, affärsmannen Gustaf Leopold Söderström och förläggaren Werner Söderström. Ägarna hyrde också ut sina villor. I slutet av 1800-talet fanns sommartid en regelbunden sjötrafikförbindelse till ön, som därigenom blev ett populärt rekreationsområde. En brygga i samfälligt bruk fanns på den norra stranden.

I början av 1900-talet fanns det på ön ett stenbrott, där det bröts rapakivgranit för gatubyggnad. Efter kriget bildades ett tiotal privata bostadstomter och två jordbrukslägenheter på ön. Kulvertbron från staden byggdes år 1953.

Nuläge

I den norra och västra delen av ön finns en representativ grupp bevarade 1800-talsvillor, ett fiskehemman samt byggnader som haft samband med lotsväsendet. Skogarna på södra och östra sidan av Svinö har fredats som naturskyddsområde. De äldsta och till sina karaktärsdrag bäst bevarade villorna är värdefulla, representativa exempel på tidig villaarkitektur. Strandens karaktär har förändrats på grund av den ymniga vassvegetationen.

KARAKTÄRSDRAG SOM BÖR VÄRNAS

- De gamla villorna samt byggnader med anknytning till lotsverksamhet och jordbruk med gårdsmiljöer och gamla gårdsbyggnader
- Villamiljöernas gamla, värdefulla trädbestånd och drag förknippade med trädgårdskultur
- Strandmiljöns karaktär, vyerna från havet mot villorna
- Det befintliga nätverket av stigar, som i huvudsak baserar sig på gamla privata vägar och stigar för kärror.

TIDIGARE IDENTIFIERADE VÄRDEN OCH SKYDDSBSLUT

- Området är en del av Nationalstadsparken i Borgå 2010
- Villornas och de andra äldre boningshusens gårdsmiljöer har i delgeneralplanen 2004 skyddats med områdesbeteckningen AO-2/s

KÄLLOR OCH TIDIGARE INVENTERINGAR

- Selén 1996, 189 – 190; Selén I 1996, 320-326; Borgåbladet 1870 - 1930
- Porvoon kaupunkisuunnitteluosasto, Vara Laura, Virkki Samu. Sikosaari 1999.

rakennusten valmistumisvuosi

- 0- 1900
- 1901- 1910
- 1911- 1920
- 1921- 1939
- 1939- 1950
- 1951- 1960
- 1961-1970
- 1971- 1980
- 1981-1990
- 1991-

lähde rakennusrekisteri, inventoinnin 2021 pohjalta tehdyin korjauksin

A30. SVINÖ LOTS- OCH VILLABEBYGGELSE



Staffansbergs villa från 1860-talet.



Lotsuddens byggnader och brygganläggningar sedda från Uddas strand



Exempel på villabebyggelsen på Svinö.



Äldre lots- och kustbebyggelse i norra Svinö.



A30. SVINÖ LOTS- OCH VILLABEBYGGELSE



På öns västra strand bevarade äldre byggnader med senare tillbyggnader.



Vy över det gamla åkerlandskapet i öns mellersta del



På öns västra strand bevarade äldre byggnader med senare tillbyggnader

