



Svinö, Borgå

Kulturmiljöutredning och inventering 2021

Svinö, kulturmiljöutredning och inventering 2021

Beställare

Borgå stads stadsplanering.

Författare

Kati Salonen och Mona Schalin Arkitekter Ab

Arkkitehtitoimisto Kristina Karlsson

Expert

Suomen Paikkatietokonsultit Oy

Arbetsgrupp

Mona Schalin, arkitekt SAFA, projektchef

Kristina Karlsson, arkitekt SAFA

Medarbetare

Marica Schalin, arkitekt SAFA

Underlagskartor och snedflygbilder ©Borgå stad

Gamla ortobilder © Lantmäteriverket

Arkivbilder: se bildtexterna

Nytagna foton: Författarna

INNEHÅLL

Inledning	5
1. UTREDNINGSSARBETETS METODER OCH SKEDEN	6
2. TIDIGARE INVENTERINGAR, UTREDNINGAR OCH SKYDDSOBJEKT	8
3. DEN BYGGDA KULTURMILJÖN PÅ SVINÖ	10
4. KARAKTÄRSDRAG ATT VÄRNA, VÄRDEN OCH SKYDDSREKOMMENDATIONER	21
5. INVENTERINGSOBJEKTEN PÅ SVINÖ	25
Källor	61

BILAGA

OMRÅDESKORT A30 Svinö lots- och villabebyggelse

Inledning

Den kulturmiljöutredning för Svinö som presenteras i denna rapport har utförts samtidigt som kulturmiljöutredningen för delgeneralplanen för de centrala delarna i Borgå. Utredningen har beställts av Borgå stads stadsplanering. Generalplanechef Maija-Riitta Kontio har representerat beställaren. I styrgruppen för utredningen har medverkat stadsplaneringschef Dan Mollgren, Maija-Riitta Kontio, Hilka Jokela och Emilia Saatsi som representanter för Borgå stadsplanering, forskaren vid Borgå museum Kirsi Toivonen samt byggnadsinspektörerna Petri Isokoski och Marjaterstu Mäntynen. Utredningsarbetet inleddes i augusti 2020 och slutfördes i februari 2022.

Kati Salonen och Mona Schalin Arkitekter Ab har svarat för att utarbeta kulturmiljöutredningen i samarbete med Arkkitehtitoimisto Kristina Karlsson. Mona Schalin och Kristina Karlsson har utfört utredningen med arkitekt Marica Schalin som medarbetare. Suomen Paikkatietokonsultit Oy har fungerat som lokaldataexpert.

Syftet med utredningen som har utförts som underlag för delgeneralplanarbetet är att presentera tillräckligt aktuell och forskningsbaserad information om värdena i kulturmiljön, så att det på basen av denna går att bedöma hur nytt byggande och delgeneralplanens lösningar påverkar den befintliga byggda miljön och landskapets historiska drag.

Uppdraget har varit att identifiera den byggda miljöns historia, karaktär och särdrag inom det berörda området, påvisa områdets byggnadshistoriska och historiska värden och kulturlandskapsvärden samt identifiera miljöer, byggnader och konstruktioner av kulturhistorisk betydelse och föra fram skyddsmålsättningar för dessa. Vid identifieringen av objekt har särskild uppmärksamhet ägnats sådana objekt som tills

vidare inte har skyddats genom planläggning.

På basen av utredningsarbetet om Svinö och fältundersökningarna har värdefulla kulturmiljöområden definierats och avgränsats på kartan. Beskrivningar av områdena och de karaktärsdrag hos dessa som bör värnas har presenterats i områdeskort. Öns byggnadsbestånd har dessutom inventerats och värdebedömts genomgående. För inventeringsobjekten på Svinö har objektkort och lokaldatamaterial sammanställts. Objektkortens huvudsakliga innehåll presenteras också i slutavsnittet i denna rapport.

Rapporten som behandlar den byggda miljön på Svinö fokuserar på frågor som gäller undersökningsområdet. På ett allmänare plan är en målsättning i den mer omfattande kulturmiljöutredningen för de centrala delarna i Borgå att besvara bl.a. följande frågor:

- Vad berättar den nuvarande miljön om den historiska utvecklingen och dess karaktär?
- Varför är vissa element och karaktärsdrag av särskild betydelse för samhället?
- Vilka regionala särdrag är av speciellt stor betydelse, kan de utvecklas och hur mycket går det att förändra dem?
- Är den byggda miljön en viktig identitetsbyggande faktor och resurs för borgåborna / Borgå?

I samband med kulturmiljöutredningen för de centrala delarna i Borgå genomfördes en kartbaserad webbenkät i syfte att bl.a. ta reda på hur viktig den byggda miljön är som identitetsbyggande faktor och resurs för borgåborna och Borgå.

I samband med utredningen ordnades också ett webinarium som var öppet för allmänheten, där man behandlade klassificeringen av kulturmiljön i Borgå och dess betydelse.

Resultatet av kulturmiljöutredningen för Svinö har utarbetats till den föreliggande rapporten, som utöver texter och foton innehåller utdrag ur de mer omfattande analyskartorna och kartorna som anger sårbarhet. I rapporten ingår förteckningar över områden och inventeringsobjekt på Svinö samt lokaliseringsskator.

Som bilaga till rapporten ingår ett områdeskort för Svinö, som i komprimerad form presenterar områdets värden och rekommendationer för det med kulturmiljöutredningen som grund.

Utredningens författare

Mona Schalin, Kati Salonen och Mona Schalin Arkitekter Ab
Kristina Karlsson, Arkkitehtitoimisto Kristina Karlsson

1. UTREDNINGENS METODER OCH SKEDEN

UTREDNINGENS SYFTE

Kulturmiljöutredningen har haft som uppgift att identifiera och beskriva historia, karaktär och särdrag hos den byggda miljön på Svinö samt påvisa områdets byggnadshistoriska, historiska och kulturlandskapsvärden. På basen av utredningen bör det gå att bedöma hur nytt byggande och delgeneralplanens lösningar påverkar den befintliga byggda miljön och landskapets historiska drag.

Uppdraget har varit att identifiera kulturhistoriskt betydelsefulla miljöer, byggnader och konstruktioner samt lägga fram skyddsmålsättningar för dessa.

ARBETSMETODER OCH UTREDNINGSSOMRÅDE

Den utredning som presenteras i denna rapport gäller Svinös område.

Utgångspunkten för arbetet har varit tidigare inventeringsdata, tidigare identifierade värden och skyddsbeslut. En målsättning har också varit att genom fältinventeringarna identifiera och bedöma sådana objekt i kulturmiljön som eventuellt har förblivit utanför tidigare inventeringar, samt att komplettera bristfälliga eller föråldrade inventeringsdata.

De som värdefulla identifierade kulturmiljöområdena har markerats med områdesavgränsningar. I Svinös fall har sju delområden identifierats. För delområdesobjekten på Svinö har områdeskort utarbetats, med en kort sammanfattning av områdets historia och nuläge samt fakta om tidigare skyddsbeslut, inventeringar och källmaterial. Därtill har de särskilda karaktärsdrag definierats som bör värnas och beaktas i detaljplanering och annan planering.

På Svinö, liksom på andra områden utanför detaljplanerat område, har en målsättning varit att utöver kulturmiljöns områdesobjekt lokalisera, inventera och bedöma också enskilda byggnader. För att lokalisera inventeringsobjekten har

data ur byggnadsregistret samt historiska kartor från olika tider använts.

Vid inventeringen på Svinö har uppdraget, avvikande från det vanliga, utöver tidigare identifierade objekt omfattat inventering och bedömning av byggnadsbeståndet i dess helhet.

Objekten har undersökts i samband med fältarbetet. Objekten har fotograferats och inventerats utvändigt, som brukligt i utredningar på generalplanenivå. För objekten har separata objektkort uppgjorts som innehåller basdata om objektet, en kort beskrivning samt en värdedefinition. I fråga om de objekt som med avseende på kulturmiljön har konstaterats besitta landskapsvärden, kulturhistoriska eller byggnadshistoriska värden har en skyddsrekommendation angetts i objektkorten, antingen sr, s eller m. Då rekommendationen har värdet 0 betyder det att objektet inte har särskilda skyddsvärden.

KÄLLMATERIAL

Målsättningen för arbetet har varit att kartlägga alla objekt och områden av betydelse för värnet av kulturmiljöns värden. Före och under fältarbetet utfördes en omsorgsfull genomgång av källmaterial. Allmän bakgrundskunskap om kulturmiljöns utveckling och de förändringar som har påverkat den samt om områdets byggnadstradition sammanställdes ur referenslitteratur, arkivkällor och tidigare utredningar och inventeringar.

För att lokalisera objekt och bedöma förändringar har arbetsgruppen främst utnyttjat bl.a. Kungens kartverk (1776-1805), sockenkartmaterial från 1800-talet och Senatens kartverk (1870-1919), lantmäteristyrelsens sockenkartmaterial från 1930-talet samt grundkartor från 1950-1980-talet. Dessutom har historiska flygbilder studerats via Lantmäteriverkets geoportal "Paikkatiетоikkuna". Digitalt kartmaterial, material ur byggnads- och fastighetsregistret och snedflygbilder har använts för att kartlägga nuläget och

lokalisera objekt.

Som källmaterial för utredningen har använts tidigare utförda inventeringar och utredningar, historieverk som behandlar Borgå stad och den forna landskommunen, lantmäteriets kartor gällande uppmätningar, fotoarkiv, intervjuer och bygglovsansökningar.

lakttagelser och analyser som gjorts under fältarbetet samt intervjuer utgör utöver arkivundersökningar och kartanalyser ett centralt material i utredningen. Utredningsområdets särdrag har framträtt uttryckligen i samband med fältundersökningarna.

Objekten och deras omgivning har dokumenterats med foton och texter. Fakta om objekten har kompletterats på basen av källmaterial och fältundersökningar.

En särskild redogörelse för tidigare utförda inventeringar inom området och för de skyddsbeslut som berör området finns i kapitel 2. I slutet av rapporten finns en förteckning över det källmaterial som har använts i utredningsarbetet.

LOKALDATAMILJÖ

I detta utredningsarbete har ett omfattande lokaldatamaterial nyttjats som ett viktigt verktyg, bl.a. Lantmäteriverkets kart- och ortoflygbildmaterial, historiskt kartmaterial digitaliserat av Museiverket, data ur byggnads- och fastighetsregistren.

I Borgå har lokaldatasystem redan länge varit i bruk inom markanvändningsplaneringen samt de utredningar som betjänar denna och under de senaste åren har information från kulturmiljöutredningar börjat lagras i lokaldatformat.

I lokaldatamiljön är det möjligt att granska områdesavgränsningar samt text och nummer för (punktmässiga) objekt, eller länkade datafiler eller bilder, med vilkas hjälp data kan jämföras och analyseras. Lokaldata bildar ett underlag där det i fortsättningen går att uppdatera och komplettera informatio-

nen om objekten.

INVENTERINGSARBETETS GENOMFÖRANDE

I samband med kulturmiljöutredningen för Svinö gjordes två besök på fältet. Inventeringsarbetet utfördes huvudsakligen under oktober 2020 och juni 2021. Under fältarbetet fotograferades objekten och deras inventeringsdata och information från enstaka intervjuer antecknades.

KUNSKAP INSAMLAD FRÅN INVÅNARNA

Sporadiska invånarintervjuer, som gjorts i samband med fältundersökningarna, har tillfört utredningen värdefull kunskap om byggnaderna och om områdets historia.

INFORMATION TILL INVÅNARNA

Information om inventeringsarbetet publicerades på Borgå stads nätsidor. På grund av det stora antalet inventeringsobjekt var det inte möjligt att på förhand komma överens om tidpunkten för inventeringen med varje markägare. Till de markägare som var anträffbara vid inventeringen delades ett informationsblad om denna ut.

RAPPORTERING OM INVENTERINGEN

I rapportens bilaga presenteras de värdefulla delområden i kulturmiljön på Svinö som har identifierats på basen av inventeringen och källmaterialet. Avgränsningarna visas som lokaldata till vilka områdeskorten har länkats som PDF-filer.

Analys av sårbarhet används numera allt oftare som en del av den byggda miljöns planeringsprocess. Med sårbarhet beskrivs exempelvis i vilken mån ett som värdefull byggd kulturmiljö klassat område "tål" förändringar utan att dess centrala värden äventyras. Sårbarheten på Svinö har granskats och i fråga om sårbarhet har områdena indelats i olika kategorier/klasser. De mest sårbara delområdena på Svinö är områdena A30a, A30b, A30c och A30e. Till följande kate-

gori hör områdena A30d, A30f och A30g.

Inventeringsdata för de objekt som i samband med fältundersökningarna har klassats som kulturhistoriskt eller byggnadshistoriskt värdefulla eller värdefulla för landskapsbilden, bymiljön eller stadsbilden har sammanställts i en Excel-tabell och överförts till lokaldataformat. Objekten har därtill markerats med nummer på en särskild inventeringskarta.

För varje objekt redovisas basdata (by, fastighet, namn) och inventeringsdata, så som datum för inventeringen och tidigare inventeringar, samt en kortfattad beskrivning av objektet. Historiebeskrivningen har begränsats till information som erhållits genom intervjuer samt fakta som funnits i tidigare inventeringar och historiker. Till den här delen har arbetet inte inbegripit arkivforskning i större omfattning. Byggnadsår och tidpunkter för väsentliga förändringar har antecknats om de har varit kända eller om det finns registeranteckningar om dem. Uppskattningar av datering / byggnadsperiod har gjorts genom att jämföra kartor och med hjälp av byggnadshistorisk sakkunskap. Anteckningen om byggnadens objekttyp avser att beskriva vilken användning byggnaden ursprungligen bedöms ha haft.

Till varje objekt har fogats minst 2-4 foton tagna vid fältinventeringen och eventuella äldre foton som har varit tillgängliga.

Objektens skyddsgrunder har kort beskrivits särskilt. Värdebedömningen har beskrivits närmare i kapitel 4 Värden och skyddsrekommendationer.

WEBBENKÄTEN

Som en del av kulturmiljöutredningen utarbetades en webbaserad enkät med hjälp av vilken information samlades in om hurdana kulturmiljöer områdets invånare och brukare själva uppskattar och ser som värda att värna om, samt vilka slags miljöer som upplevs ingå i Borgås identitet. Enkäten var öppen på planläggningsprojektets

nätsida under tiden 12.1.2021 - 9.2.2021. Ett meddelande om enkäten publicerades i lokalmedia och i bl.a. tidningen Uusimaa ingick 19.1.2021 en kort artikel om enkäten. Resultaten av enkäten har sammanställts som en skild bilaga till kulturmiljöutredningen för de centrala delarna.

Svinö och Kokonudden framstod i svaren som viktiga och speciella områden både ur kulturhistorisk synvinkel och med tanke på rekreatjonsbruk.

UTREDNINGSRAPPORTEN OCH MATERIALET

Rapporten om kulturmiljöutredningen för Svinö publiceras som ett dokument som ingår i beredningen av delgeneralplanen.

Information om tidigare skyddsbeslut, utredningar och inventeringar som berör området har sammanställts i utredningsrapportens inledande avsnitt.

I rapporten behandlas den byggda kulturmiljöns skeden. I rapporten ingår förutom historiskt kartmaterial, flygbilder, texter och foton också analyskartor.

I rapporten visas inventeringsobjekten numrerade på indexkartor och de enskilda objekten presenteras med inventeringstexter och värdedefinitioner. Områdeskortet för Svinö ingår som en bilaga till rapporten.

MATERIALETS FORMAT OCH ÖVERLÅTELSE

Materialet har överlämnats till beställaren i PDF-, Excel- och Mapinfo-format. De inventerade objektens fotomaterial har bifogats till objektkortet i PDF-format. Fotona har också grupperats som jpg-filer i objektvis numrerade mappar.

2. TIDIGARE INVENTERINGAR, UTREDNINGAR OCH SKYDDSOBJEKT

De inventeringar som berör Svinö är Borgå stadsplaneringsavdelnings rapport från 1999 som omfattar sjutton byggnader, författad av Laura Vara och Samu Virkki, samt Borgå stadsplanerings opublicerade fältundersökningsrapport med foton från år 2017, som omfattar hela byggnadsbeståndet på Svinö.

PLANLÄGGNINGSSITUATION

I den nuvarande delgeneralplanen är Svinö i huvudsak skydds- och rekreationsområde och den gamla villabosättningen är ett område för villalikhande bebyggelse, där miljön bevaras

Borgå stadsstyrelse har år 2003 fattat ett principbeslut om att de arrendeområden skall säljas, som i delgeneralplanen anvisas för bostadsbyggande. I den år 2004 godkända delgeneralplanen anvisades ingen ny bosättning på Svinö. De villor som låg på stadens arrendeområden och som i den inventering som staden har utfört konstaterades vara värdefulla, betecknades i enlighet med målsättningarna för skydd av kulturmiljön som område för villalikhande bebyggelse, som skall bevaras. De övriga arrendeområden som staden äger betecknades som rekreationsområden och/eller skyddsområden.¹

DEN NUVARANDE DELGENERALPLANEN

Delgeneralplanen för de centrala delarna i Borgå trädde i kraft 24.5.2006. På Svinö gäller följande områdesbeteckningar: SL naturskyddsområde, V rekreationsområde samt V-2 rekreationsområde med särskilda miljövärden. På ön har dessutom avgränsats ett antal områden med beteckningen AO-2/s: "Område för fristående småhus där miljön bevaras. Området är avsett som område för villalikhande bebyggelse. Området är avsett för högst nuva-



Kartutdrag ur utredningens bakgrundsmaterial (2020). På Svinö markerade, tidigare identifierade kulturmiljöobjekt, för vilkas del det var nödvändigt att uppdatera och kontrollera inventeringsdata.

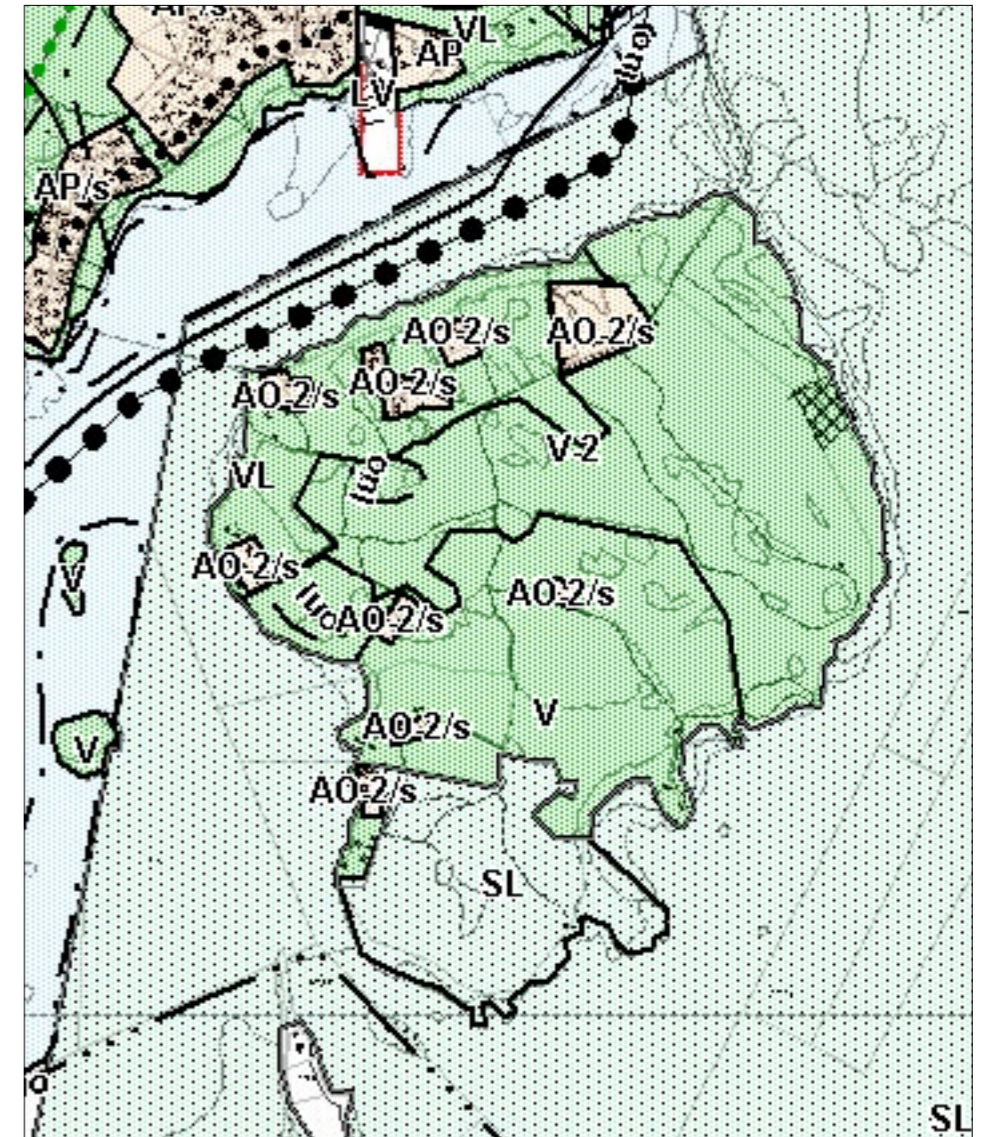
rande antalet fristående småhus och fritidsbostäder. Det kulturhistoriskt och med tanke på stadsbilden värdefulla byggnadsbeståndet och miljön bevaras.”

Bilagan till delgeneralplanens beskrivning (2004), kulturmiljöns objektkatalog, innehåller sjutton objekt på Svinö. Till dessa objekt hör villor och byggnader som har hört till lotsbebyggelsen på Svinö.

SKYDDS- OCH FREDNINGSBESLUT

På Svinö finns två naturskyddsområden. Sydspetsens skog fredades genom Nylands länsstyrelses beslut 14.12.1990 YMT 1424. Den östra och västra delens skogsområden fredades genom beslut av ELY-centralen i Nyland (från 2014 NTM-centralen i Nyland) 14.11.2013 UUDELY/529/07.01/2013. De fredade skogarna omfattar sammanlagt ca 50 ha. Sydspetsens fredade skog är en del av Natura 2000-området Borgå åmynning och Stensböle.

Svinö omges av ett av staden ägt vattenområde, som är fredat år 1945 med stöd av naturvårdslagen och som



Svinö i delgeneralplanen för de centrala delarna i Borgå stad, i kraft 24.5.2006. Planbestämmelsen för de på kartan markerade AO-2/s-områdena: "Område för fristående småhus där miljön bevaras. Området är avsett som område för villalikhande bebyggelse. Området är avsett för högst nuvarande antalet fristående småhus och fritidsbostäder. Det kulturhistoriskt och med tanke på stadsbilden värdefulla byggnadsbeståndet och miljön bevaras.”

är en del av Natura 2000-området Borgå åmynning och Stensböle. Det är också en del av ett internationellt värdefullt fågelvatten- och våtmarksområde.

¹ <https://www.porvoo.fi/sv/nationalstadsparken-i-borga/skot-sel-och-nyttjandeplan-for-nationalstadsparken-i-borga>.

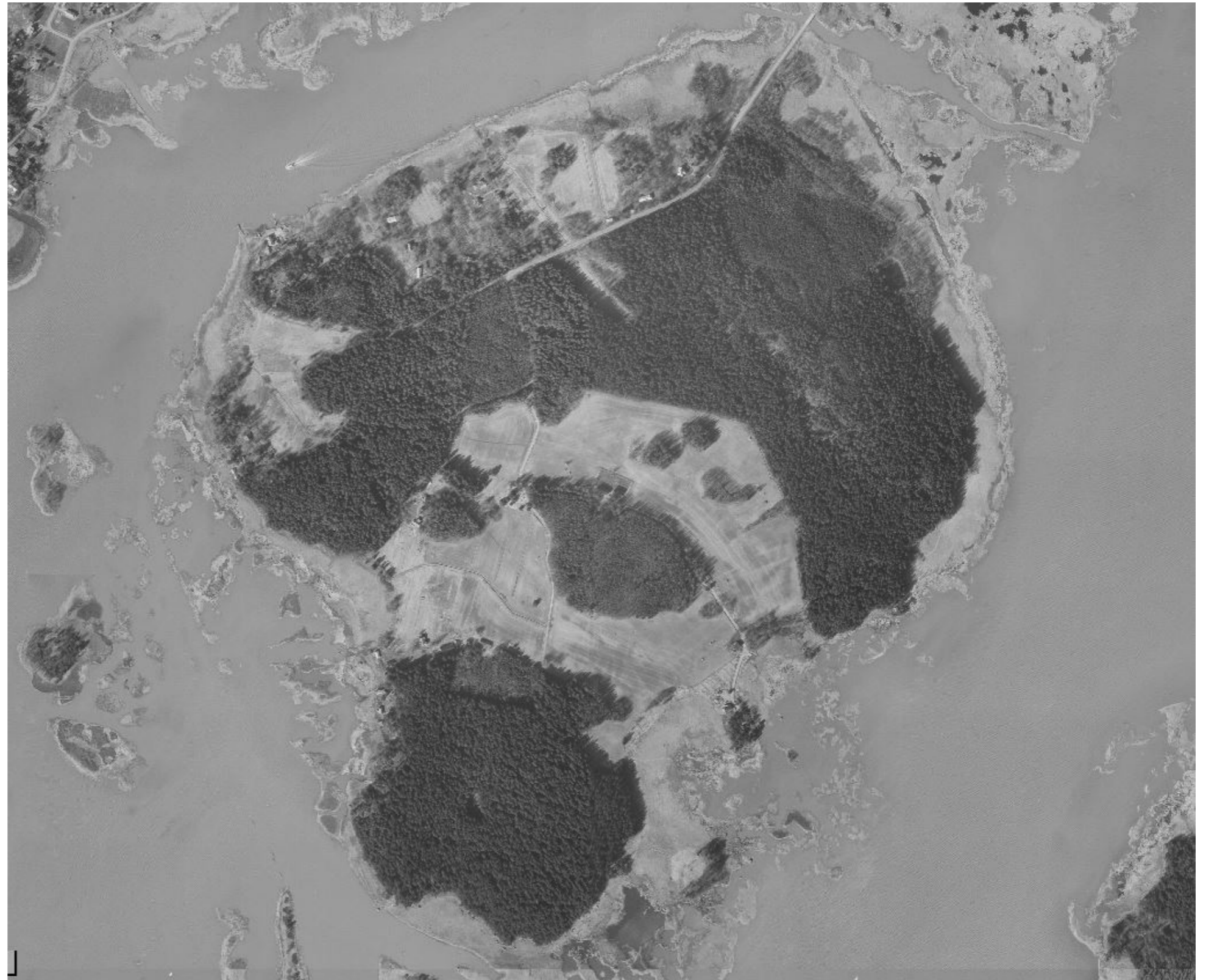
NATIONALSTADSPARKEN

Svinö ingår i nationalstadsparken i Borgå, som ett av 26 delområden. Nedan direkta (från finska översatta) citat ur de i anslutning till skötsel- och nyttjandeplanen för nationalstadsparken i Borgå publicerade områdeskortet, som behandlar historia, värden och möjligheter. ¹

Målen för vården av Svinö beskrivs i nationalstadsparkens områdeskort som följer:

- På de områden som är i stadens ägo är målsättningen att bevara villamiljöernas gamla, värdefulla trädbestånd och kulturhistoriska drag av både landskaps- och naturskyddsskäl. Områdets vägnät och de viktigaste stigarna hålls i användbart skick enligt hur de nyttjas.
- Målsättningen är att hålla de betydande ängs- och åkerområden som är i stadens ägo odlade eller betade, så att de bevaras öppna. Det är också möjligt att ta dem i bruk för ett nytt slags urban odling, om det visar sig finnas samarbetspartners och behov. Rekreativområdenas skogar utvecklas som ljusa skogar med hög ålders- och artdiversitet. För skötseln av skogarna på Svinö uppgörs en särskild skogsvårdsplan
- De fredade skogsområdena utvecklas till urskogar i naturstillstånd, i vilka den biologiska mångfalden ytterligare växer.

¹<https://www.porvoo.fi/sv/nationalstadsparken-i-borga/skotsel-och-nyttjandeplan-for-nationalstadsparken-i-borga/>. Miljöministeriet har godkänt skötsel- och nyttjandeplanen för nationalstadsparken 22.11.2019.



Ortobild från år 2000. Lantmäteriverkets geoportal, Paikkatietoikkuna

3. DEN BYGGDA KULTURMILJÖN PÅ SVINÖ

MILJÖNS TIDSSKEDEN PÅ SVINÖ

Möjligheterna att utvidga det medeltida stadsområdet i Borgå var särdeles begränsade. Stadsborna var dock i behov av åkrar, betesmarker, skogar och fiskevatten och staden strävade därför aktivt efter att förvärva mera mark från socknens område.

Staden erhöll Svinö som donation av Sveriges kung 1546 och av hertig Karl 1602 som svedje-, skogs- och betesmark. Den tvist som hade inletts på 1500-talet mellan staden och Pepot gård om ägande- och nyttjanderätten till Svinö fortsatte trots donationen, och rättsprocesser om saken fördes ända in på 1800-talet. Vattenområdena tillhörde enligt upprepade beslut i rätten Pepot gård. Staden nyttjade under hela förra delen av 1600-talet Svinö för virkestäkt och spannmålsodling. På 1700-talet fungerade tre tegelbrännugnar på ön, då där fanns riklig tillgång till både lera och brännved.

LOTSVÄSENDE, VARV OCH STENBROTT

På Svinö upprätthöll staden under den svenska tiden Svinö lots, vars tjänstebostad var ett torp med ett tunnland jord. Vid lotsstationens strand byggdes en stenbrygga år 1802.¹

Lotsväsendet omorganiserades 1812 och Borgå anslöts till lotsfördelningen i Lovisa. Borgå tilldelades en lotsällderman, två ordinarie lotsar, två extra lotsar och tre lotslärlingar. Lotsälldermannen behöll den bostad på Svinö som staden hade beviljat honom. Under det följande årtiondet utökades manskapet något.

Lotsstationen på Svinö hade grundats för att betjäna de

fartyg som avgick från Borgå hamn. Lotsudden fick sitt namn efter lotsstationen. Sikten därifrån mot hamnen var dock begränsad, varför lotsstationen 1899 flyttades till Björkholmen utanför Hermansö. Borgå stad inlöste lotsbyggnaderna på Svinö och sålde dem till privatpersoner.

Då staden 1830 hade förlorat Hammars hamn- och lastningsplats, som staden tidigare hade arrenderat, grundades 1849 ett skeppsvarv på Svinö, där det sedan verkade under några årtionden. Fastän lotsväsendet motsatte sig att marken arrenderades för varvets räkning, lyckades kapten Isak Öberg och handelsmannen Wilhelm Åberg få varvsområdet i sitt bruk. Med landshövdingens godkännande fick varvet 25 år tid för sin verksamhet. Källorna nämner att skonarna Olga och Alma byggdes färdiga 1850.

I början av 1900-talet fanns det på ön ett stenbrott där rapakivgranit bröts för gatubyggnadsarbeten.²

VILLABEBYGGELSE

Redan på 1700-talet hade det i Borgånejden blivit en vana att tillbringa sommaren på landet, där många herrgårdar och hemman i praktiken var sina ägares sommarvillor. Som sommarbostad kunde stadsborna hyra också anspråkslösa stugor. Enligt tidningsartiklar hade staden i mitten av 1800-talet börjat bli stillsammare sommartid då många stadsbor hade flyttat ut för sommaren till exempel till Svinö och Örnshamn. Efterfrågan på sommarbostäder ökade och på 1850-talet började hyresannonser förekomma i tidningarna. Haiko, Kråkö och Kroksnäs samt Svartbäck var populära, med ångbåtsförbindelserna spred sig bosättningen ut i skärgården. På sommarvistet

² Selén 1996, 189 – 190; Selén I 1996, 320-326; Selén II 1997; Borgåbladet 1870 – 1930; Mäkelä-Alitalo 2000

idkades jakt, fiske, segling, havsbad och andra fritidssysselsättningar. Kända sommargäster i Borgånejden var J. L. Runeberg och Albert Edelfelt.

Privata sommarvillor började byggas mer allmänt på 1870-talet. Att anskaffa byggnadsplatser hade blivit lättare då en ny förordning om delning av mark trädde i kraft 1864.

Borgå stad började 1870 arrendera ut villatomter på Svinö, i vars orörda natur man hoppades skapa ”ett nytt Runsala”. Till en början utauktionerades 8 villaplatser på arrende för 50 år.³

I den norra och västra delen av Svinö bildades från 1870-talet framåt ett villasamhälle, till vars invånare hörde bl.a. fabrikör Meijer, apotekare Ahnger, affärsmannen Gustaf Leopold Söderström och förläggaren Werner Söderström. Förläggaren inbjöd sitt företags personal, 40 personer, på sommarfest till sin villa 1890. Ägarna hyrde också ut sina villor, som Söderström, som 1896 annonserade att han erbjöd en villa med fyra rum, kök och veranda att hyra.

Brandförsäkringarna från 1878 och 1881 för villan Staffansberg, villa nr 2, som har bevarats i Riksarkivet, innehåller detaljerade uppgifter, med vars hjälp läsaren får en bild av byggnadsbeståndet på en väl utrustad villatomt från tidsperioden.

Villan nummer 2, som tillhörde handlandeänkan Olga Kiriloff, brandförsäkrades 1878. Till försäkringshandlingarna i Städernas Allmänna Brandstodsbolag fogades en situationsplan. Följande byggnader var uppförda på villaparcellen, som villaägaren hyrde av Borgå stad:

1. Ett tvåvånings bostadshus av timmer, uppfört 1872, brädfodrat och oljemålat, med tak av pärtor, 24 alnar långt och 15 alnar brett. I första våningen fanns sex boningsrum med fem kakelugnar och en kökspis, i andra våningen fyra bostadsrum

³ Borgåbladet 24.9.1870 n 38 ja maistraatin ptk 1870.

utan kakelugnar samt en trapphall.

2. Ett envånings bostadshus av timmer, uppfört 1878, brädfodrat och oljemålat, med tak av pärtor, 18 1/2 alnar långt och 12 alnar brett. I första våningen fanns fyra bostadsrum med två kakelugnar och en kökspis.

3. En uthusbyggnad af korsvirke och bräder, uppförd år 1872, innehållande ett vagnslider, 12 alnar långt och 12 alnar brett.

4. En uthusbyggnad dels av stock, dels av korsvirke och bräder, uppförd 1875-1878, med tak av pärtor, 19 alnar långt och 6 alnar brett, innehållande en boda, ett vedlider och avträde.

5. En uthusbyggnad av timmer, uppförd 1874, med tak av pärtor, 12 alnar långt, 9 alnar brett, innehållande en hölada.

På tomten växte lövträd.

År 1881 försäkrade villans nya ägare, fabrikör J.A.D. Meijer, båda bostadsbyggnaderna och två uthus, dvs. höladan och en byggnad från 1878-1880, byggd av korsvirke och bräder samt rödmålad. Byggnaden var 33 alnar lång och 12 alnar bred, innehållande vagnslider, vedlider, stall och avträde samt ett bostadsrum med spis och inmurad gryta.¹

Av notiser i Borgåbladet framgår att inte bara de privilegierade skaffade sig sommarbostäder, utan exempelvis lotsåldermannen Lindman utbjöd upprepade gånger sommarbostäder att hyra på Svinö.²

Hela Svinö hade inte ännu kommit i stadens ägo, eftersom det genom landhöjningen uppstod tillandningar som tillhörde fiskerättens innehavare Pepot gård. Invånarna på Svinö kunde nå sina bryggor endast med hjälp av landgångar. År 1900 lyckades staden tvångsinlösa upplandningarna och de tillhörande vattenområdena samtidigt som hamnområdet vid Haikofjärden.

BOSÄTTNINGEN VÄXER

I början av 1900-talet bildades på Svinö ett tiotal privata bostadstomter samt två jordbrukslägenheter och stadens arrendetomter. Till ön fanns i slutet av 1800-talet sommartid regelbunden båttrafik, varför den blev ett populärt rekreativområde. Den gemensamma bryggan fanns på den norra stranden. Från slutet av 1880-talet till 1950-talet byggdes sammanlagt femton mindre sommarbostäder längs stränderna och i de inre delarna av ön.

FISKARE

Uppgifter om personer som har varit skrivna på Svinö har inte sammanställts för denna utredning. På ön har det dock bott också fiskare och i tidningar från 1920- och 1930-talet nämns ofta att fiskerätten för strandvattnen kring Svinö uthyres. Eftersom samma namn upprepas i annonserna, kan man dra slutsatsen att två eller tre fiskare var bosatta på Svinö.

Tidningspressen nämner också tillverkning av vävstolar på Svinö och berättar om export av vävstolar till England.

KULVERTBRON OCH AVSTJÄLPNINGSPLATSEN

Kulvertbron från staden byggdes år 1953. På öns östra strand fanns en liten, med jordvallar avgränsad avstjälpningsplats för spillolja, som användes under några årtionden. Avstjälpningsplatsen stängdes på 1980-talet.

ODLINGSLANDSKAPETS KARAKTÄR PÅ SVINÖ

I områdeskorten för nationalstadsparken i Borgå beskrivs odlings- och skogslandskapets historia på Svinö:

På Svinö bedrevs ännu på 1600-talet svedjebruk, där träden fälldes och brändes innan säd eller rovor såddes i askan. Stadsbornas odlingar blev mer bestående åkrar på 1700-talet. Marker med lerjord hölls som betesängar. Stadsbornas boskap betade också i skogarna, ur vilka byggnadsvirke togs ut. Det var svårt för staden att övervaka Svinö på grund av dess perifera läge och träd fälldes ideligen utan tillstånd på ön, varför trädbeståndet var glest i början av 1800-talet.

Lotsdistriktets äldsta lots byggde en stuga med ett potatisland och små odlingar nära lotsstationen. Öppna åker- och ängsområden etablerades under 1800-talet i villornas omgivning och de mellersta delarna av ön. Gårdscentrum för jordbruket på ön förefaller ha funnits i Bredvik på den västra stranden. Mot slutet av 1800-talet anlades trädgårdar och gårdsparker runt villorna som hade byggts vid stränderna på norrsidan.

Skogarna på Svinö hade länge varit ljusa skogar med tallen som dominerande trädslag. Då skogsbetet upphörde kom granen att ta över allt mer. Staden genomförde några kalhyggen på Svinö ännu på 1980-talet, men därefter har skogarna till största delen fått utveckla sig naturenligen. Vid slutet av 1900-talet fanns det inte mera kreatur eller jordbrukare på Svinö. En del av ängarna och åkrarna började beskogas, men en omfattande enhetlig åkerareal bibehölls för arrendeodling. Öns användning som rekreativområde tilltog då vägbanken byggdes.³

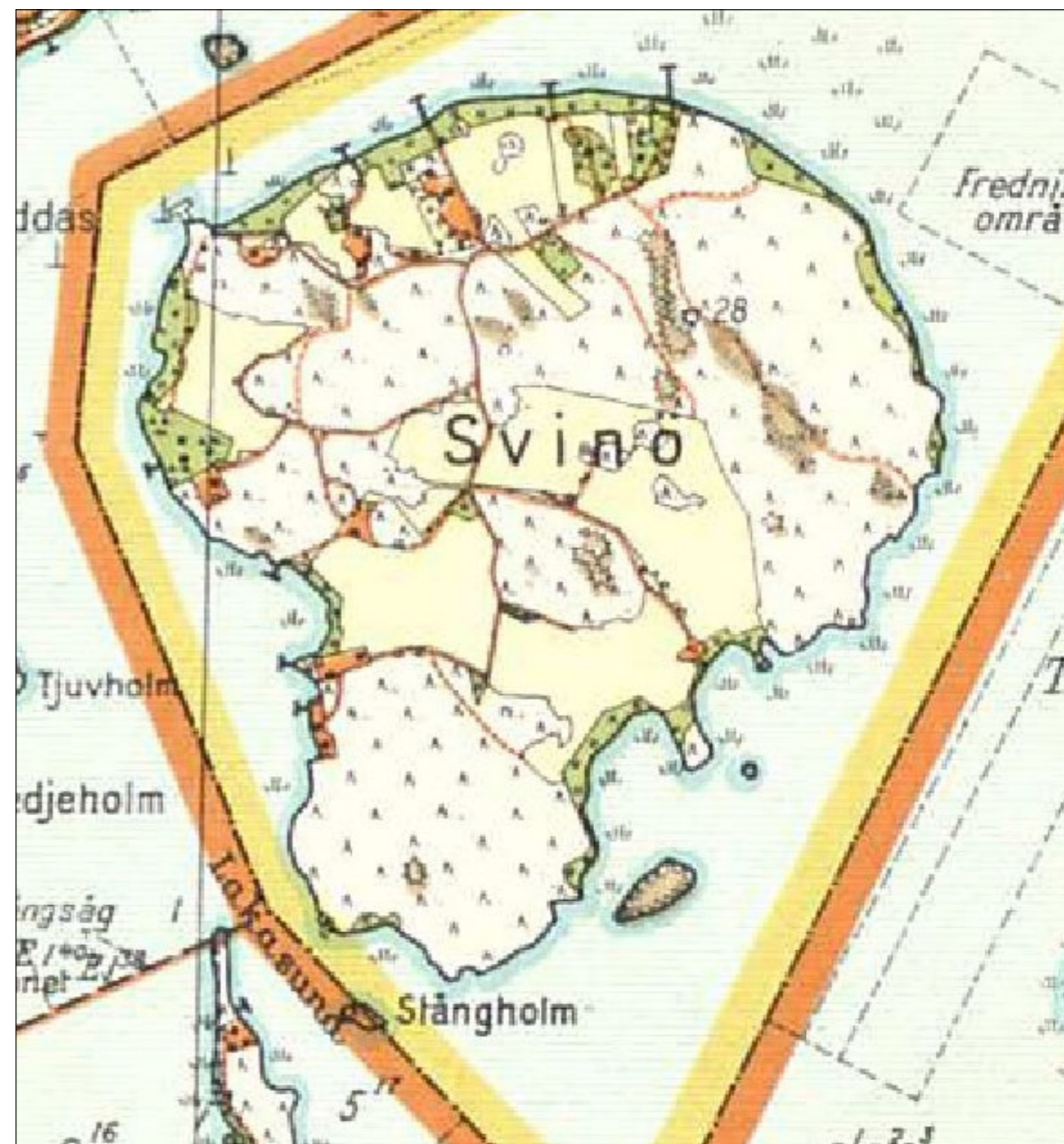
¹ Riksarkivet, Keskinäinen Vakuutusyhtiö Tarmo, brandförsäkringar.

² Selén I 1996, 320-326; Selén I 1996, 320-326; Borgåbladet 1870 - 1930

³ <https://www.porvoo.fi/sv/nationalstadsparken-i-borga/skot-sel-och-nyttjandeplan-for-nationalstadsparken-i-borga>



Senatens karta från 1870-1880-talet, KA. Kartan visar att det på ön förutom lotsbosättningen fanns åtminstone fyra villor. Den ljusblå snedschafferingen markerar trädgårdsområde. Åkrarna är markerade med gul färg och ängarna med grönt.



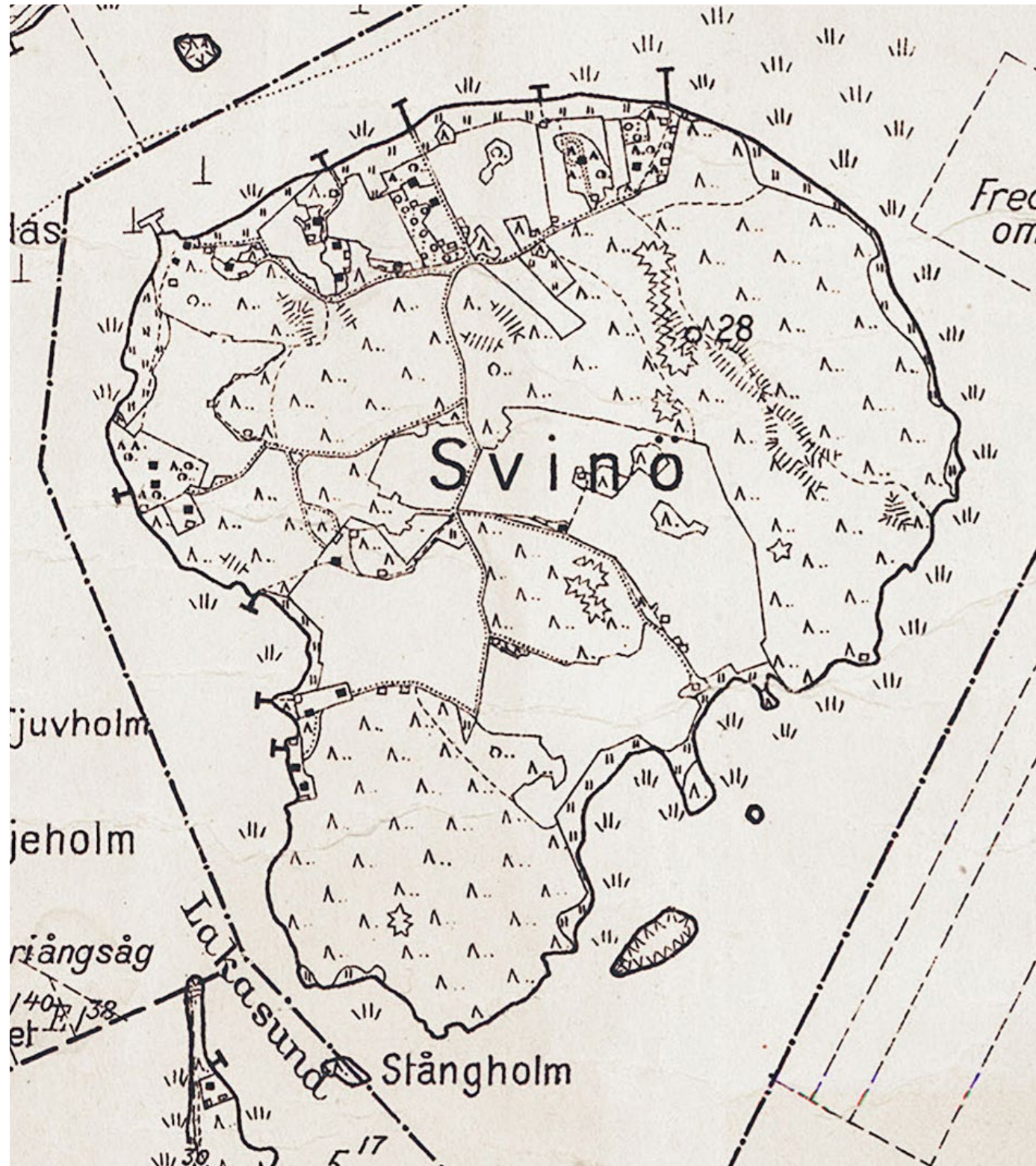
Svinö på sockenkartan över Borgå 1937. Bild Borgå stad



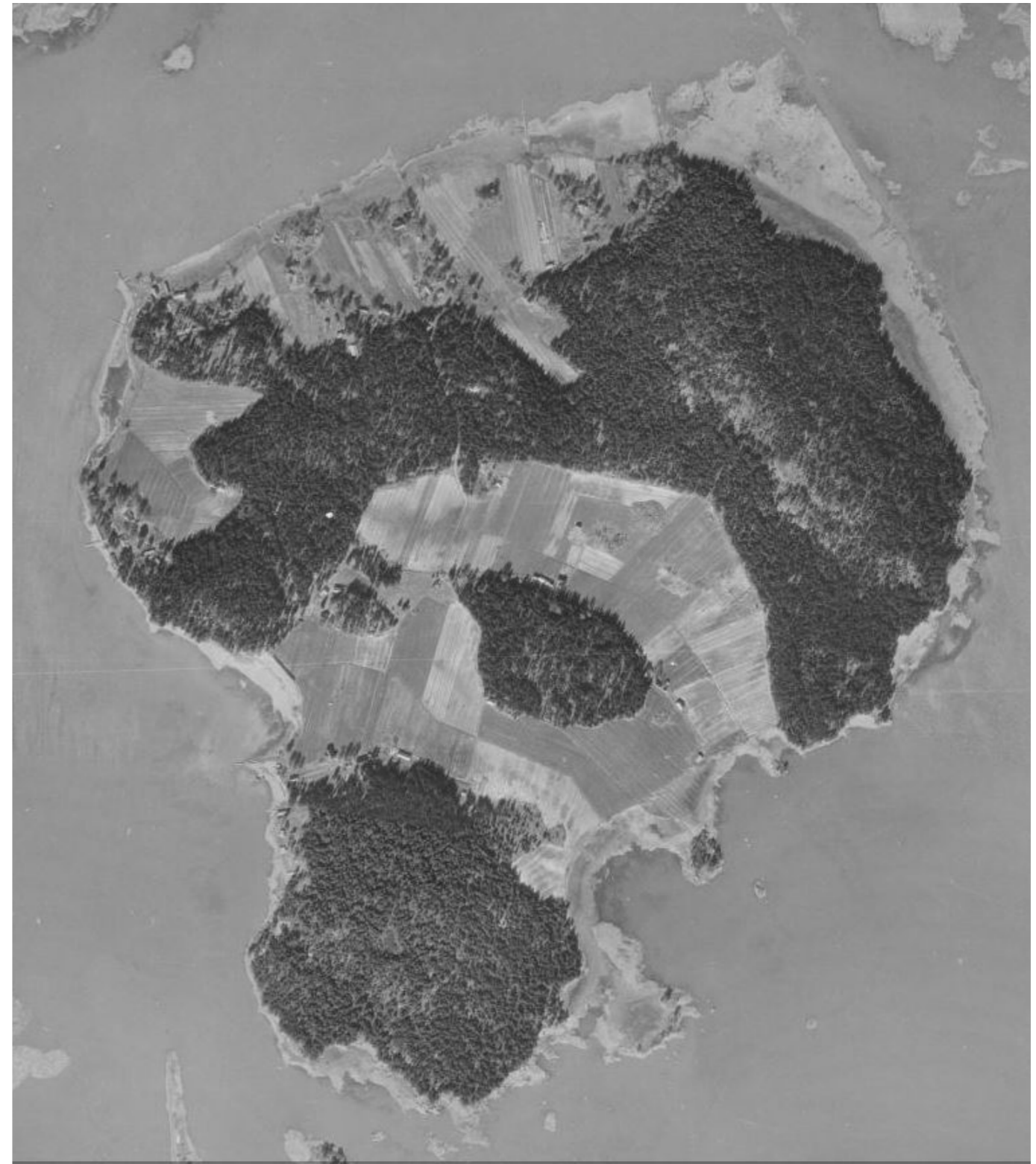
Fiskare som ställer upp en katsa vid Svinö. Foto från år 1926, fotograf Curt Segerstråle, SLS, Svenska litteratursällskapet i Finland



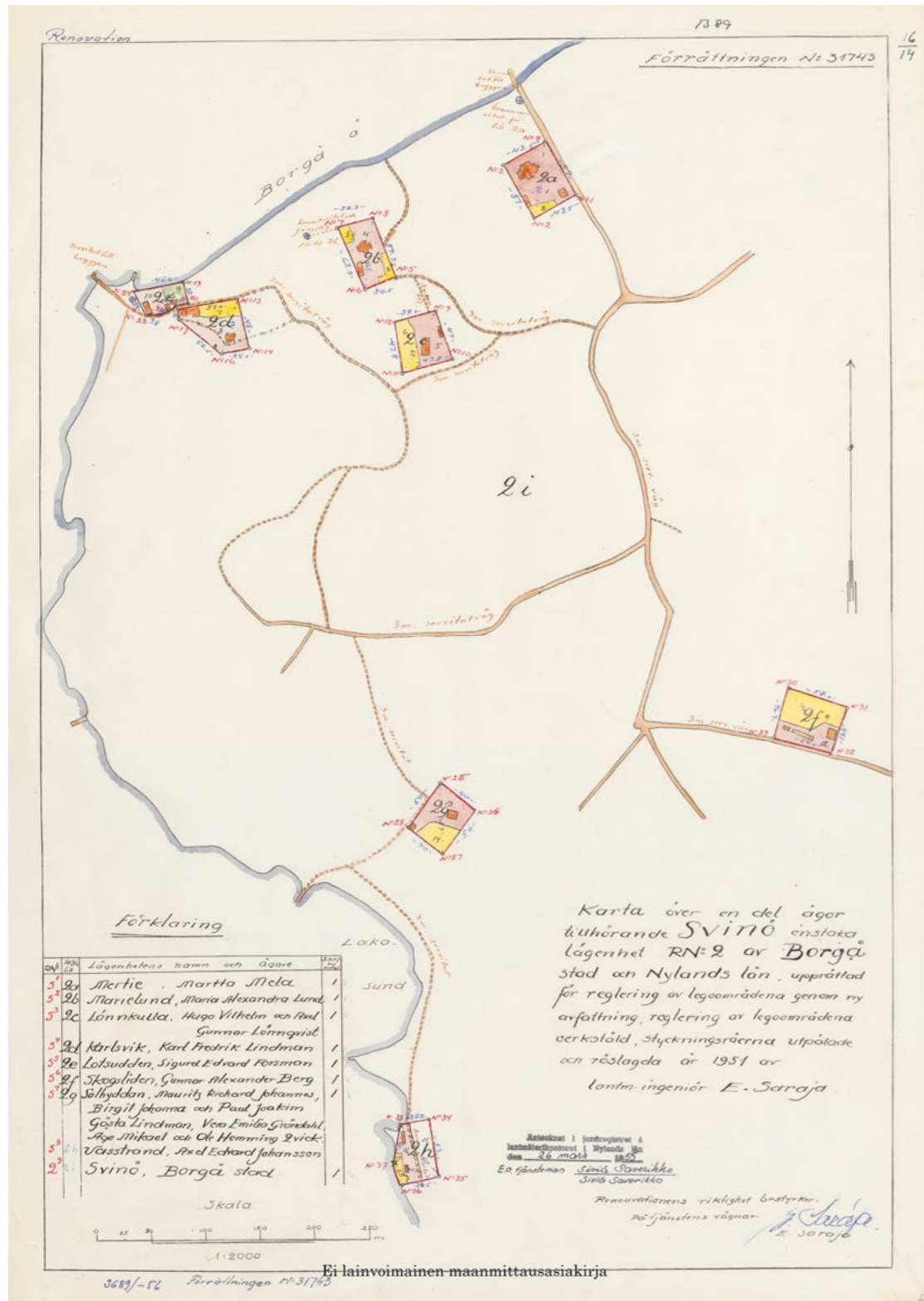
Fiskare vid Svinö. Foto från år 1926, fotograf Curt Segerstråle, SLS, Svenska litteratursällskapet i Finland



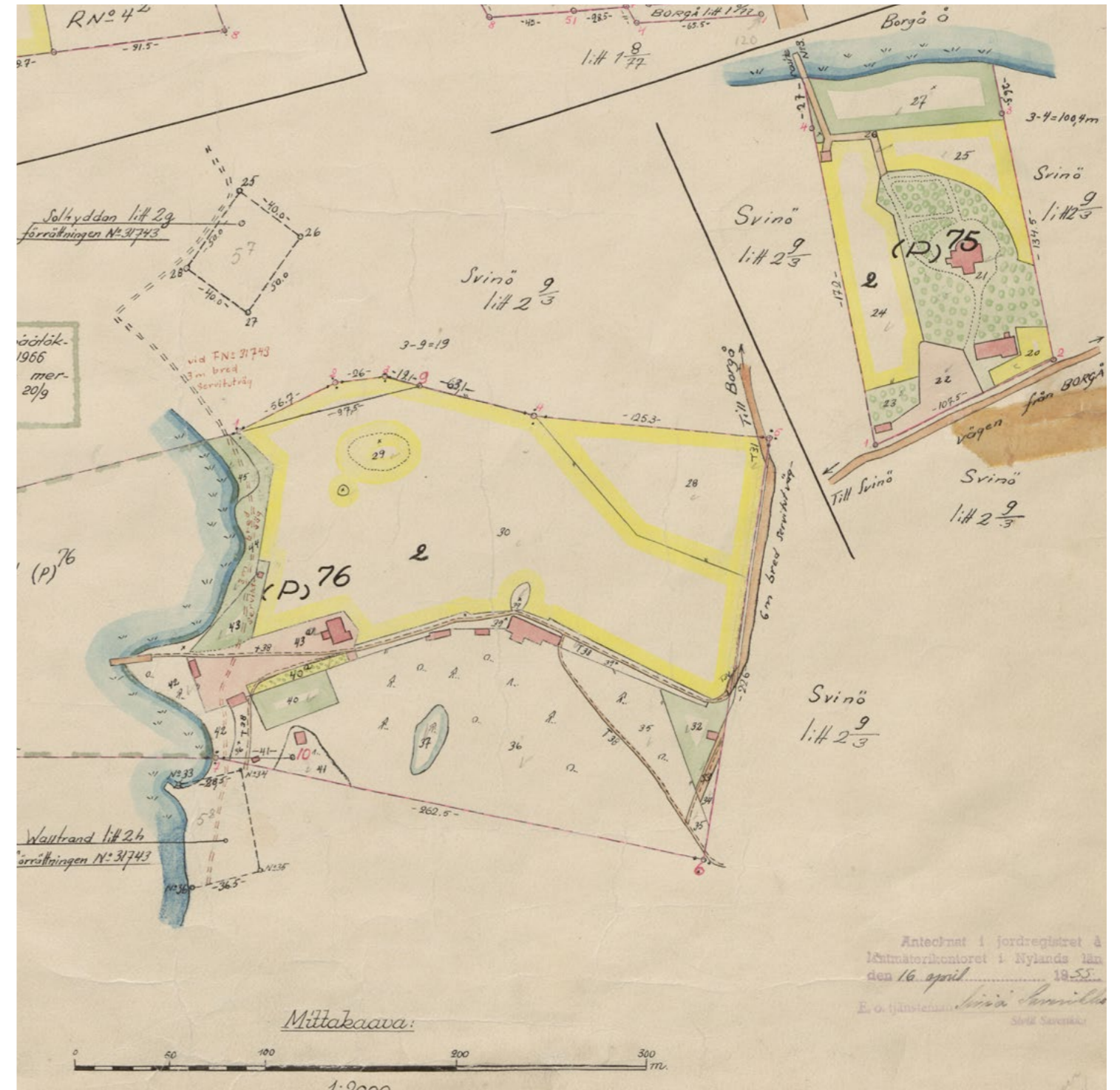
Bebyggelsen på Svinö, byggnadsbestånd, vägar och bryggor enligt kartan 1937. Bild Borgå stad



Ortobild 1950, Lantmäteriverkets geoportal, Paikkatietoikkuna



- 5:1 2a Mertie
- 5:2 2b Marielund
- 5:3 2c Lönnskulla
- 5:4 2d Karlsvik
- 5:5 2e Lotsudden
- 5:6 2f Skogsliden
- 5:7 2g Solhyddan
- 5:8 2h Vasstrand
- 2:9 2i Sikosaari



Utsnitt av en karta som hör till den 1954 utförda lantmäteriförrättningen 52547. På kartan visas en del av Svinö, villaparcellen Staffansberg P (75) på den norra stranden, med tillhörande trädgård och byggnader, samt Bredvik P (76) på den västra stranden med bostads- och ekonomibyggnader, vidare Mertie, Solhyddan och Vasstrand, som hade behandlats vid en tidigare förrättning 31743. Karta MML/LMV.

Till vänster: renoveringskarta för arrendeparcellerna i den nordvästra delen av Svinö, lantmätteriingenjör E. Saraja, till höger parcellernas nummer och namn



Bebyggelse och odlingsområden i Svinös norra del, ortobild 1955, Lantmäteriverkets geoportal Paikkatietoikkuna.



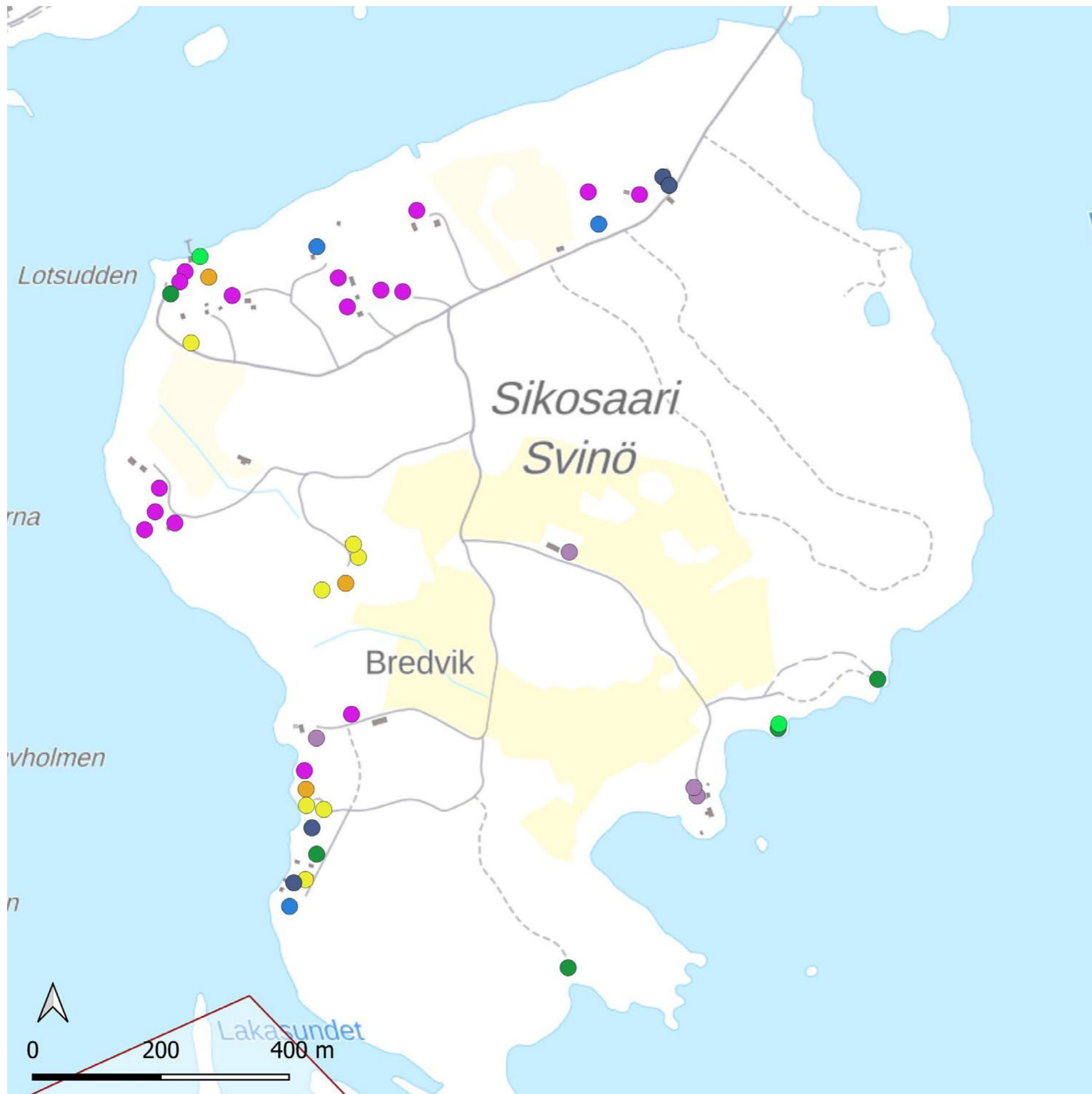
Bebyggelse i den norra delen av Svinö, ortobild 2000, Lantmäteriverkets geoportal Paikkatietoikkuna.



Bebyggelse och odlingsområden i den mellersta delen av Svinö, ortobild 1955, Lantmäteriverkets geoportal Paikkatietoikkuna.



Den mellersta delen av Svinö, ortobild 2000, Lantmäteriverkets geoportal Paikkatietoikkuna.



Svinö
byggnadsår

- 0- 1900
- 1901- 1910
- 1911- 1920
- 1921- 1939
- 1939- 1950
- 1951- 1960
- 1961-1970
- 1971- 1980
- 1981-1990
- 1991-

källa: byggnadregistrets data, korrigerade på basen av inventering 2021

4. KARAKTÄRSDRAG ATT VÄRNA, VÄRDEN OCH SKYDDSREKOMMENDATIONER

I anslutning till kulturmiljöutredningen för de centrala delarna i Borgå har en särskild, noggrannare inventering av objekten på Svinö genomförts. I kulturmiljöutredningen och inventeringen gällande Svinö fästs uppmärksamheten vid de objekt och områden vilkas karaktärsdrag och värden talar för att de skall skyddas och värnas. Rekommendationer om detta presenteras i utredningens områdes- och objektkort.

KULTURMILJÖOMRÅDET

De karaktärsdrag som enligt områdeskortets definition bör värnas borde beaktas vid alla förändringar som berör området, med andra ord skall förändringarna anpassas på kulturmiljövärdenas villkor.

Uppdraget har varit att definiera områdesavgränsningar för delgeneralplanen. Förslag till områdenas avgränsning har behandlats på möten med utredningens styrgrupp. Utgående från den aktuella situationen visas i områdeskortet gränserna för det område, som särskilt bör värnas som kulturmiljö, och beskrivs kortfattat de karaktärsdrag som bör värnas. I områdeskortet ingår hänvisningar till bl.a. tidigare inventeringar och uppenbara behov att precisera områdets skydd på ett allmänt plan.

I områdeskortet definieras de karaktärsdrag hos området som bör värnas. Vid granskningen har särskilt följande karaktärsdrag uppmärksammats: kulturlandskapets karaktär, topografi, landskapsavgränsningar, vattnens och strändernas karaktär, historiska vägar, byggnadernas placering i landskapet, kulturmiljöns byggnadstypologi, hierarkin i det traditionella byggandet, karakteristiskt byggnadsbestånd, landmärken, park- och trädgårdskultur, agrarkultur, bybosättning, villakultur och fritidsbebyggelse.

OBJEKTKORTEN

Undantagsvis har uppdraget vid inventeringen av Svinö varit att utöver tidigare identifierade objekt inventera och värdebedöma byggnadsbeståndet i sin helhet.

I anslutning till objekten presenteras en värdedefinition i form av en kort karakteristik och motivering för objektets värde. Klassificeringen av objekten har utförts som en del av detta utredningsarbete och principerna för klassificering har behandlats på styrgruppens möten. Objektens klassificering har markerats med färgkoder på en lokaliseringsskarta.

Värden och skyddsrekommendationer

Skyddsgrunder

I anslutning till objekten ges en kort sammanfattning av deras särskilda skyddsgrunder. Här presenteras de centrala karaktärsdragen hos objektet, till exempel sällsynthet, representativitet, hög arkitektonisk kvalitet, särskilt kulturhistoriskt värde, position i landskapet osv., på vilka skyddsrekommendationen grundar sig. Skyddsmotiveringarna stöds av en tredelad värdebedömning med beaktande av kulturhistoriskt, byggnadshistoriskt och landskapsvärde. Objektets värde bestäms inte enbart genom värdekriteriernas antal, då också ett enda kriterium kan vara avgörande.

Vid värdebedömningen av objekten i den särskilda utredningen för Svinö har följande värdekategorier använts:

Kulturhistoriskt värde

Kulturhistoriskt värde är ett brett begrepp, som avses uttrycka att det ur samhällsgemenskapens synvinkel är önskvärt att objektet bevaras som ett uttryck för det materiella och immateriella kulturarvet. I det här sammanhanget är det för Svinös del skäl att särskilt uppmärksamma den kulturhistoriska betydelsen hos den äldre lots- och fiskarbosättningens bevarade byggnader, villorna från 1800-talet och de mer an-

språkslösa sommarstugorna från förra delen av 1900-talet.

Byggnadshistoriskt värde

Byggnadshistoriskt värde kan hänföra sig till byggnadens arkitektoniska integritet eller särprägel, en särskild byggnadsteknisk lösning eller ett visst utförande som t.ex. företräder en lokal byggnadstradition, att byggnaden är typisk (representativ) eller av ett sällsynt slag. Att byggnaden har ett särskilt användningsändamål kan också motivera dess byggnadshistoriska värde.

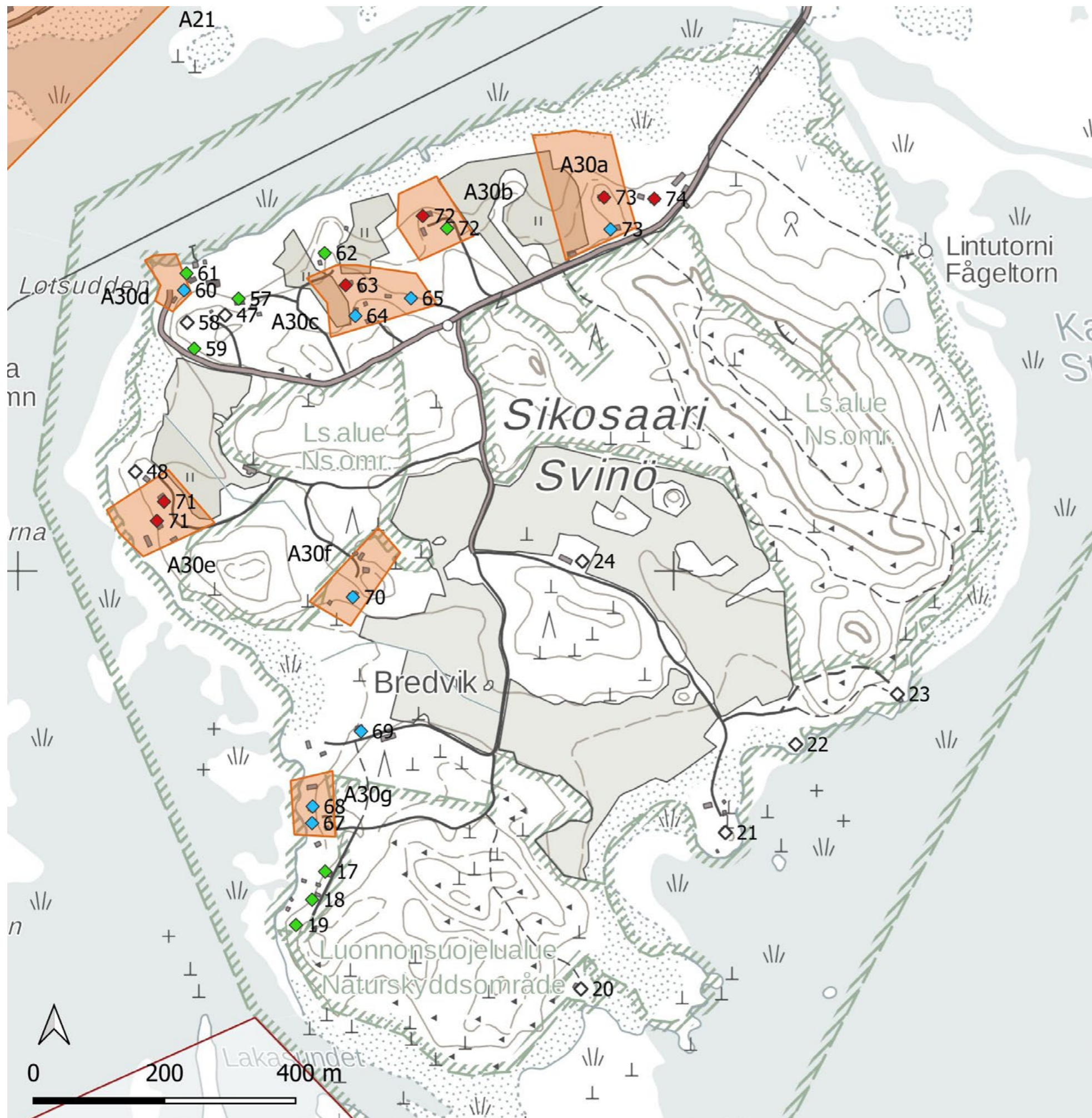
Landskapsvärde, stadsbilda- eller bymiljövärde

En byggnad/byggnadsgrupp som är av betydelse i den byggda miljön och utgör ett verkningsfullt inslag i kulturlandskapet eller berikar miljön visuellt, och som det är önskvärt att bevara med tanke på landskapsvyerna, bymiljön eller stadsbilden.

Skyddsrekommendationer

För de objekt som har konstaterats besitta landskapsvärden, kulturhistoriska eller byggnadshistoriska värden med tanke på kulturmiljön har en skyddsrekommendation för delgeneralplanen getts i objektkorten. Skydd rekommenderas för sådana objekt vars fortbestånd på det sätt deras värde och karaktär förutsätter borde säkerställas med stöd av lagstiftningen om planläggning eller lagen om skyddande av byggnadsarvet.

Objekten har på basen av sina värden klassificerats i tre kategorier på basen av vilka skyddsrekommendationerna för delgeneralplanen förs fram – sr, s eller m. De klassificerade objekten omfattar både sådana som har granskats i tidigare inventeringar och nya objekt, vars värden har framträtt i samband med den aktuella inventeringen. Då rekommendationens värde har angetts som 0 betyder det att objektet inte har särskilda skyddsvärden.




Delområden i kulturmiljön på Svinö





Byggnadsgrupper med gårdsmiljö och näromgivning, särskilt landskaps- eller bymiljövärde, så som

- Synligt i ett öppet odlingslandskap eller i landskapet kring en byväg belägna byggnadsgrupper, som representerar områdets kulturhistoria och traditionella byggnadsskick och som bildar en bymässig helhet med landskapsträd, stengården och andra konstruktioner som tillhör kulturmiljön. Vyer från byvägarna.
- Byggnadsgrupper med närmiljö, vilka representerar kustområdets kulturhistoria och traditionella byggnadsskick, representativa exempel på villabebyggelse i anslutning till ångbåtsleder, strand- och bryggkonstruktioner, trädgrupper av betydelse för landskapet

A30a	Svinö lots- och villabebyggelse
A30b	Svinö lots- och villabebyggelse
A30c	Svinö lots- och villabebyggelse
A30d	Svinö lots- och villabebyggelse
A30e	Svinö lots- och villabebyggelse
A30f	Svinö lots- och villabebyggelse
A30g	Svinö lots- och villabebyggelse

 Kulturmiljöområde

Byggnader, skyddsrekommendation

-  objekt skyddat i stadsplan
-  skyddsrekommendation sr
-  skyddsrekommendation s
-  skyddsrekommendation m
-  övrigt objekt

Skyddsrekommendation sr

Till värdekategorin sr har i utredningen för Svinö hänförts sådana byggnads- och områdesobjekt som det är skäl att bevara eftersom de har:

Särskilt landskapsvärde, så som

- Synligt i ett öppet landskap belägna byggnader och byggnadsgrupper som representerar områdets kulturhistoria
- Synligt i strandmiljön belägna byggnader och byggnadsgrupper som representerar områdets kulturhistoria, till exempel representativa exempel på villabebyggelse

Särskilt kulturhistoriskt värde och narrativitet, så som

- Byggnadsgrupper med gårdsmiljö som representerar villakulturen

Särskilt byggnadshistoriskt värde och betydelse, så som

- Byggnader från perioden före andra världskriget, som representerar en för byggnadstiden karakteristisk villa- och fritidsbostads- eller egnahemsarkitektur och vilkas karaktärsdrag har bevarats väl trots tillbyggnader och förändringar
- Objekt som i fråga om sin arkitektur är särskilt värda att uppmärksammas, exempelvis byggnader som är representativa för en känd arkitekts produktion

Skyddsrekommendation s

I värdekategorin s har på basen av inventeringen klassificerats sådana byggnads- och områdesobjekt som det är önskvärt att bevara eftersom objekten har

Landskaps-, bymiljö- eller stadsbildsvärde, så som

- Relativt väl bevarade bostads- och ekonomibyggnadsgrupper på jordbruk, vilkas omgivning utgörs av ett agrart präglat kulturlandskap
- Synligt i landskapet vid en byväg belägna, relativt väl bevarade byggnader och byggnadsgrupper som representerar områdets kulturhistoria och traditionella byggnadsskick
- Synligt i strandmiljön belägna, relativt väl bevarade byggnader och byggnadsgrupper som representerar områdets kulturhistoria och traditionella byggnadsskick

Kulturhistoriskt värde, så som

- Objekt som avspeglar områdets bosättnings- eller fritidsbebyggelsehistoria och vilkas ursprungliga karaktärsdrag ännu kan urskiljas
- Objekt som är förknippade med lantbruksnäringarna och bykulturen och som det är önskvärt att bevara med tanke på områdeshelheten

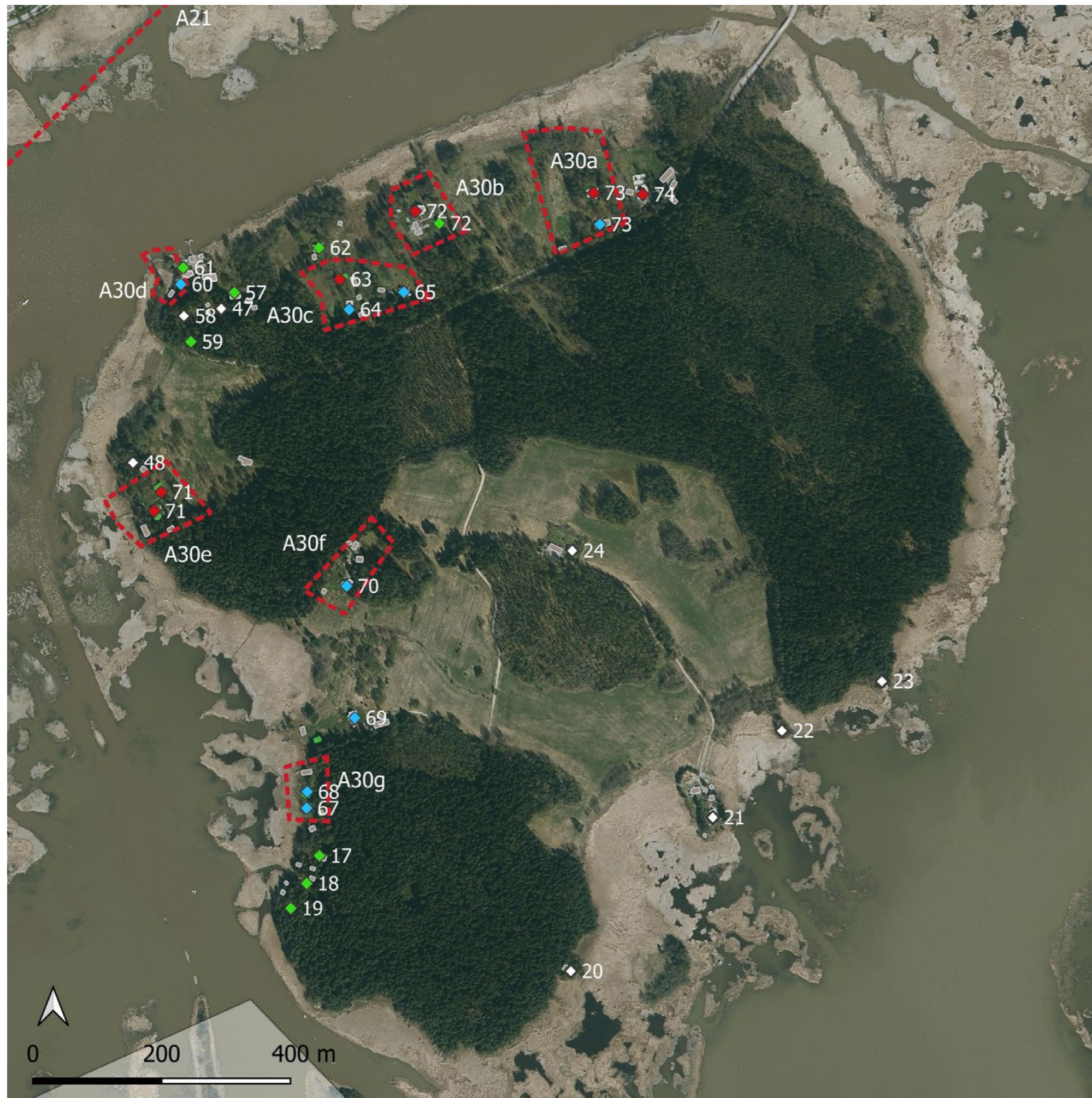
Byggnadshistoriskt värde, så som

- Huvudbyggnader och ekonomibyggnader på jordbruk, vilkas karaktärsdrag alltjämt kan urskiljas trots senare reparationer och tillbyggnader
- Övriga objekt som är karakteristiska för sin byggnadsperiod eller värda att uppmärksamma för sin arkitektur; och vilkas ursprungliga karaktärsdrag är väl möjliga att urskilja trots senare förändringar


Rekommendation m

I värdekategorin m har enligt klassificeringen placerats sådana objekt i kulturmiljön, som på basen av inventeringen har betydelse med tanke på undersökningsområdets kulturhistoria, byggnadshistoria eller landskapsbild, men för vilka det inte föreligger särskilda grunder för skydd genom planläggning.




Reparationer och förändringar bör ändå alltid utföras på ett sätt som anpassas till kulturmiljön och så att byggnadens ursprungliga karaktärsdrag beaktas.



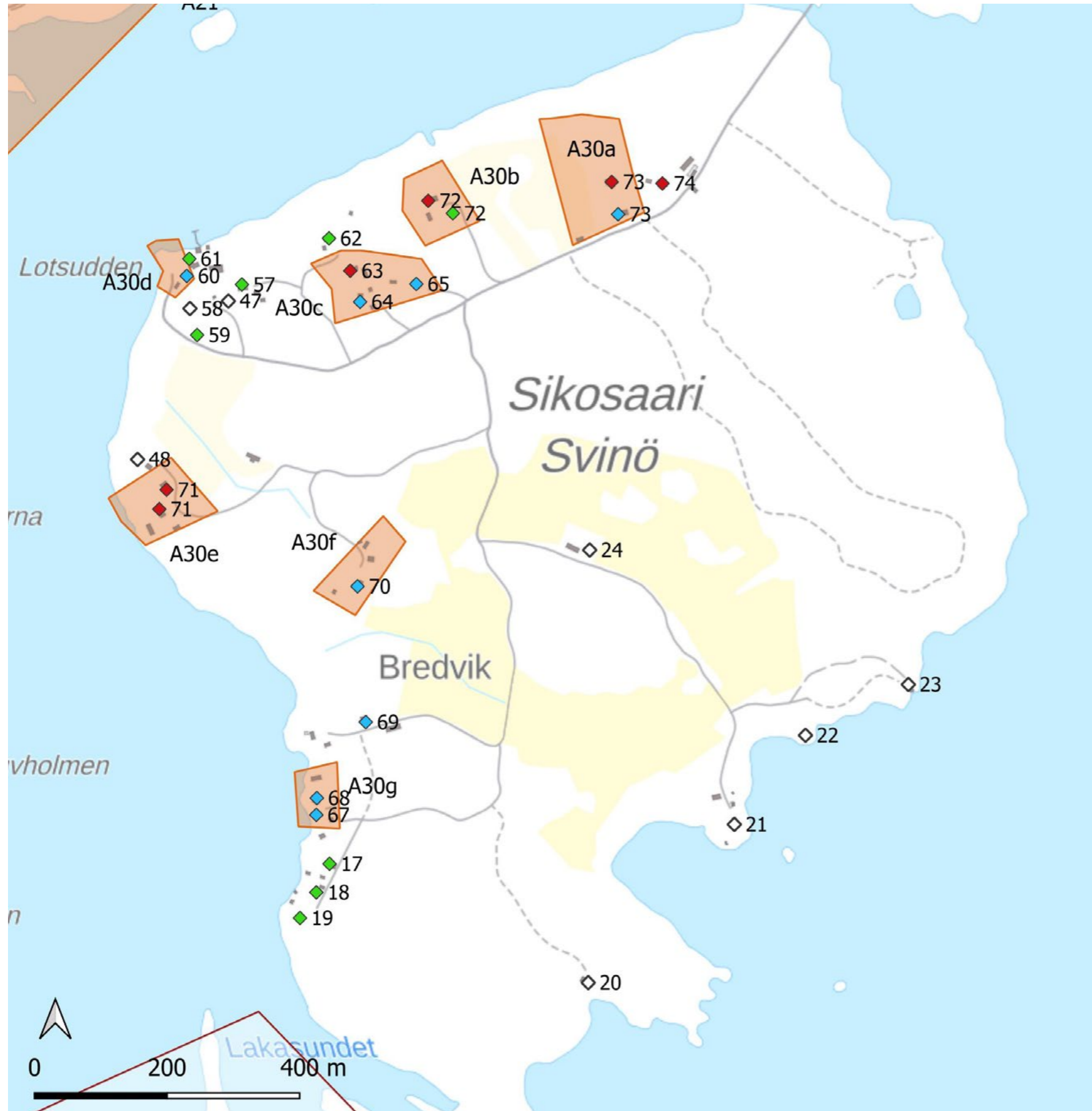
Svinö

 Kulturmiljöområde

Byggnader, skyddsrekommendation

-  objekt skyddat i stadsplan
-  skyddsrekommendation sr
-  skyddsrekommendation s
-  skyddsrekommendation m
-  övrigt objekt

5. INVENTERINGSOBJEKT PÅ SVINÖ



sr - skyddsrekommendation

63, 71, 72, 73, 74

s - skyddsrekommendation

60, 64, 65, 67, 68, 69, 70

m - skyddsrekommendation

17, 18, 19, 57, 59, 61, 62


0 - övrigt objekt

20, 21, 22, 23, 24, 47, 48, 58


Svinö

 Kulturmiljöområde

Byggnader, skyddsrekommendation

 objekt skyddat i stadsplan

 skyddsrekommendation sr

 skyddsrekommendation s

 skyddsrekommendation m

 övrigt objekt

63

Bostadsbyggnad

Fastighetens namn: Ekkulla

Byggnadsår: 1870; dateringsgrund: källuppgift

Historiebeskrivning: Villan är till sina ursprungliga delar en av de tidigaste på Svinö. Borgå stad började 1870 arrendera ut villatomter på Svinö. Till en början utauktionerades 8 villaplatser på arrende för 50 år. I den norra och västra delen av Svinö bildades från 1870-talet framåt ett villasamhälle, till vars invånare hörde bl.a. fabrikör Meijer, apotekare Ahnger, affärsmannen Gustaf Leopold Söderström och förläggaren Werner Söderström.

Huvudbyggnad: Bostadsbyggnad med smal stomme och sadeltak, tillbyggd i flera skeden, med en särpräglad tvärgavel i två våningar på både södra och norra sidan. I tvärgaveln på norrsidan mot havet finns en glasveranda. Tvärgaveln mot gårdssidan har senare förlängts med en smalare tillbyggnad. Fasadens äldsta bevarade parti finns i den västra delen av envåningsflygeln som ligger i öst-västlig riktning. Fasaderna är klädda med gammal gulmålad stående panel med profilerad lockläkt, delvis med stående slätpanel. Fönstren är gamla, kittade, huvudsakligen 6-rutade. Sockeln består av natursten

Övriga byggnader och gårdsmiljö: På gårdens östra sida finns ett gammalt rödfärgat ut-hus. I gårdsmiljön ingår gamla stenmurar, gamla gårdsträd och vid vägen portpelare av sten.

Klassificering av kulturhistoriska värden: landskapsvärde, kulturhistoriskt värde, byggnadshistoriskt värde

Tidigare skyddsbe-teckningar: Generalplanen 2004, A0-2/s

Värdedefinition: På 1870-talet byggt skärgårdstorp som genom flera tillbyggnader har fått originella, villalikhade drag, samt gårdsmiljö.

Områdeshelhet 2021: A30c. Svinö lots- och villabebyggelse

Skyddsrekommendation: (2021) sr

Inventering: 7.10.2020

Källor: Vara/Virkki inventointi 1999; intervju med en granne.





71

Villa, byggnadsgrupp

Fastighetens namn: Talludden

Byggnadsår: 1879; dateringsgrund: källuppgift

Historiebeskrivning: Borgå stad började 1870 arrendera ut villatomter på Svinö. Till en början utauktionerades 8 villaplatser på arrende för 50 år. Villa Talludden är till sina ursprungliga delar en av de tidigaste på Svinö. Den har tillhört en känd affärsman i Borgå, Gustaf Leopold Söderström.

Huvudbyggnad: På gårdsområdet finns två villor från 1800-talet. Den övre villan har sadeltak och en fronton på havssidan. I den sydöstra gaveln finns en förstuga med stockstomme och pulpettak, i den andra gaveln en glasveranda och intill den en öppen veranda som fortsätter in på långsidan. Fasaderna är klädda med en bred, ljus gröntonad hålkälsspontpanel som upptill avslutas med en sågtandad dekorlist. På fasadens nedre del har en stående panel med profilerad lockläkt delvis bevarats. Byggnaden istandsattes 2020. Den rödmålade villan, som ligger sydväst om den ovannämnda villan, har sadeltak med en motsvarande fronton. Dess exteriör domineras av en senare tillagd stor, delvis inglasad veranda och en på träpelare byggd öppen balkong som löper längs fasaden mot havet. Mot gårdssidan har villan en tvärgavel.

Övriga byggnader och gårdsmiljö: I överensstämmelse med villans namn växer det ståtliga tallar i gårdsmiljön. I sluttningen finns en naturstensmur mot skogen och på stranden finns det utöver en brygga en lång, rak strandmur av kvadersten. I parcellens södra del finns ett båthus med sadeltak. Gårdsmiljön har bevarade drag som är karakteristiska för det sena 1800-talets villaträdgårdar.

Klassificering av kulturhistoriska värden: landskapsvärde, kulturhistoriskt värde, byggnadshistoriskt värde

Tidigare skyddsbe-teckningar: Generalplanen 2004, A0-2/s

Värde-definition: Två synligt i landskapet belägna villor från slutet av 1800-talet, gårdsmiljö med trädgårdskaraktär, en strandbod och en stenbrygga.

Områdeshelhet 2021: A30e. Svinö lots- och villabebyggelse

Skyddsrekommendation: (2021) sr

Inventering: 7.10.2020

Källor: Vara/Virkki inventointi 1999





72

Villa, byggnadsgrupp

Fastighetens namn: Mertie

Byggnadsår: 1840-talet (?); dateringsgrund: källuppgift, en mer sannolik tidpunkt är 1870-talet

Historiebeskrivning: Villan är till sina ursprungliga delar en av de tidigaste på Svinö. Borgå stad började 1870 arrendera ut villatomter på Svinö. Till en början utauktionerades 8 villaplatser på arrende för 50 år och i den norra och västra delen av Svinö bildades från 1870-talet framåt ett villasamhälle, till vars invånare enligt uppgifter i tidningspressen hörde bl.a. fabrikör Meijer, apotekare Ahnger, affärsmannen Gustaf Leopold Söderström och förläggaren Werner Söderström.

Huvudbyggnad: Villa med sadeltak, byggd på sockel av natursten. På havssidan finns en uppskattningsvis kring sekelskiftet 1800-1900 tillkommen månghörnig, öppen veranda med rikliga utsnidade träornament. Glasverandan och balkongen på gårdssidan är från 2000-talet. I gavelpartiet mot sydväst finns en senare tillbyggnad. De ljusst färgsatta fasaderna är indelade med lister i vågräta fält med stående-liggande-stående panel, som i huvudsak har förnyats.

Övriga byggnader och gårdsmiljö: På gårdsområdet finns också en bostadsbyggnad på sockel av kilad sten med putsfasad samt en äldre ekonomibyggnad av trä. På gårdens sydöstra sida har en från Sibbo flyttad äldre bostadsbyggnad med stockstomme byggts upp på nytt. År 2020 var byggnaden ännu under arbete.

Klassificering av kulturhistoriska värden: landskapsvärde, kulturhistoriskt värde, byggnadshistoriskt värde

Tidigare skyddsbe-teckningar: Generalplanen 2004, A0-2/s

Värde-definition: På 1870-talet uppförd villa med klassiska stildrag, med senare tillbyggnader, som en månghörnig öppen veranda med vackra detaljer. På havssidan framför villan finns rester av en stor stenkantad terrass.

Områdeshelhet 2021: A30b. Svinö lots- och villabebyggelse

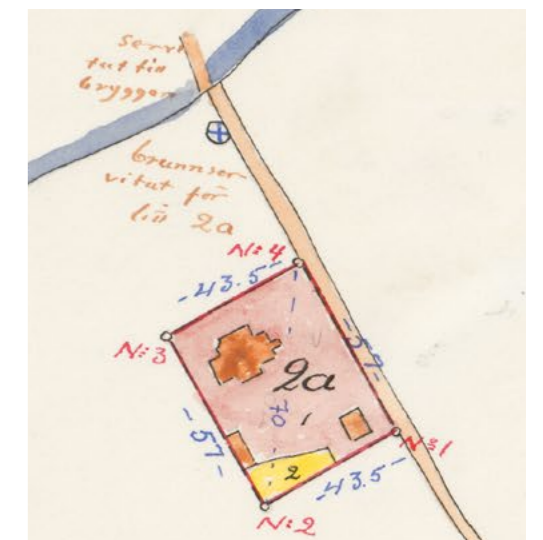
Skyddsrekommendation: (2021) sr

Inventering: 7.10.2020

Källor: Vara/Virkki inventointi 1999



Fasad mot norr. Mitt på den representativa fasaden mot stranden finns en månghörnig öppen veranda med utsnidade träornament. Till höger en lägre tillbyggd del.



Strandmiljön mot norr, till höger Mertie på en karta från 1952, KA.



Vy från sydost. Fasaden mot gården förändrades på 2000-talet då en glasveranda byggdes och ovanför den en täckt balkong.



Den putsade ekonomibyggnaden. Källarens fasader är murade av regelbundna kvaderstenblock.



Gårdsfasaden innan den nuvarande glasverandan och balkongen hade byggts. Foto Vara, Virkki 1999.



Ekonomibyggnad

73

Villa, byggnadsgrupp

Fastighetens namn: Staffansberg

Byggnadsår: 1860-talet; dateringsgrund: källuppgift; mer sannolikt 1870-talet. Enligt brandförsäkringsdokumenten är huvudbyggnadens byggnadsår 1872. Detta är den enda av Svinövillorna, gällande vilken brandförsäkringsdokument har bevarats i samlingen från Städernas Allmänna Brandstodsbolag. Försäkringarna är daterade 1878 och 1881. Gällande beskrivningen av byggnaderna, se s. 10-11.

Historiebeskrivning: Villan är till sina ursprungliga delar en av de tidigaste på Svinö. Borgå stad började 1870 arrendera ut villatomter på Svinö. Till en början utauktionerades 8 villaplatser på arrende för 50 år. I den norra och västra delen av Svinö bildades från och med 1870-talet ett villasamhälle, till vars invånare enligt uppgifter i tidningspressen hörde bl.a. fabrikör Meijer, apotekare Ahnger, affärsmannen Gustaf Leopold Söderström och förläggaren Werner Söderström.

Huvudbyggnad: En särskilt anmärkningsvärd representant för 1850-1880-talens villaarkitektur, med bevarade tornspiror, figursågade ornament och takprydnader med prägel av nordisk "drakstil". Den äldsta, i öst-västlig riktning orienterade byggnadskroppen med sadeltak och tvärgavlar har i olika skeden försetts med tillbyggnader i varierande stilar. Till följd av tillbyggnaderna domineras villans gestalt numera av en två våningar hög byggnadsvolym med sadeltak i nord-sydlig riktning, som i gaveln mot stranden har en öppen balkong ovanpå en öppen veranda. Sydfasaden inåt mot skogen är asymmetrisk. I den västra gaveln finns en vackert detaljerad glasveranda i senjugendstil.

Övriga byggnader och gårdsmiljö: Till de bevarade dragen i den något förvildade, på sin tid representativa villaträdgården hör norrslutningens terrassmurar, stentrapporna som leder ner mot stranden och det delvis bevarade nätet av gångstigar. Vid väggkanten finns en stor rödmyllad ekonomibyggnad.

Klassificering av kulturhistoriska värden: landskapsvärde, kulturhistoriskt värde, byggnadshistoriskt värde

Tidigare skyddsbe-teckningar: Generalplanen 2004, A0-2/s

Värdedefinition: En på 1860-1870-talet uppförd och senare tillbyggd villa med originella arkitektoniska drag. Till helheten hör en terrasserad trädgård med trappanläggningar, samt en vid väggkanten belägen gammal ekonomibyggnad som avgränsar gårdsområdet.

Områdeshelhet 2021: A30a. Svinö lots- och villabebyggelse

Skyddsrekommendation: (2021) sr

Inventering: 7.10.2020

Källor: Vara/Virkki inventointi 1999



Fasad mot stranden mot norr.



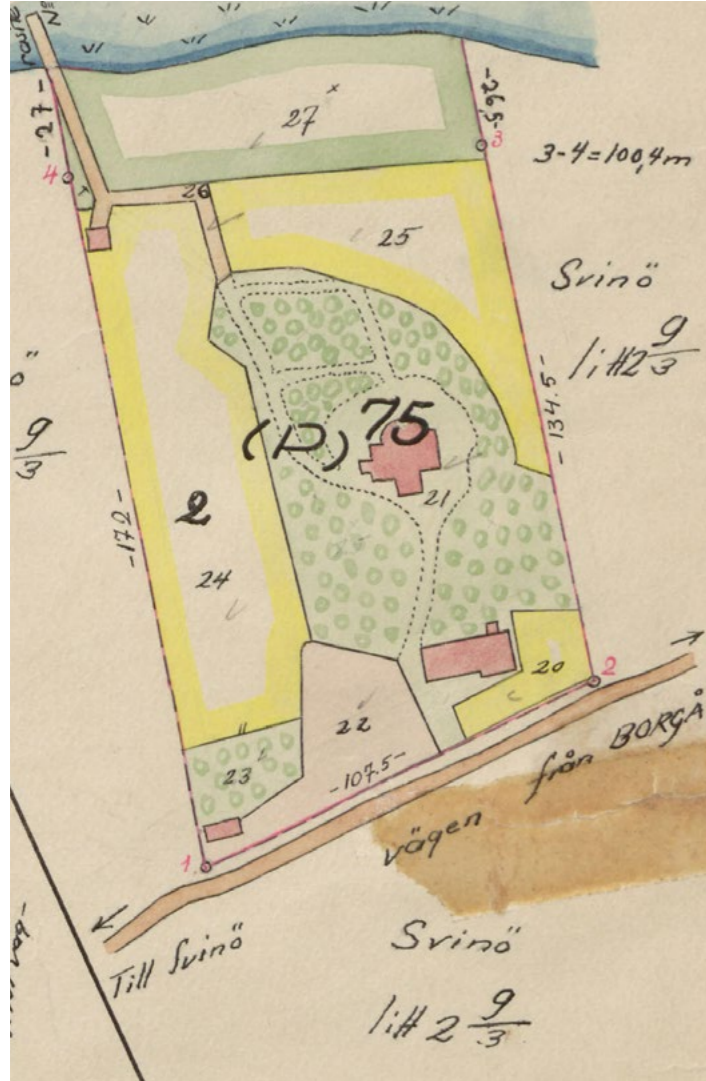


Fasad mot väster, en nyare glasveranda från början av 1900-talet.



Vy från sydväst. Huvudvolymen med sadeltak och tvärgavel har byggts ut mot väster med en glasveranda och i riktning mot skogen med en hög tillbyggnad med smal stomme på den södra sidan.





Vy nedifrån sluttningen mot norr. Framför villan syns den terrasserade gården, från vilken en trappa av sten och en trädkantad gång leder mot stranden.

Till vänster ett utsnitt ur lantmäteriförrättningskartan från år 1954. Villaparcellen Staffansberg visas med sin trädgård och sina byggnader. MML/LMV

Till höger Staffansbergs trädgårdsgångar och -terrasser, inventeringskarta för Svinö från år 1999. Vara, Virkki 1999.





Vy från nordväst.



Trädgårdsområdet söder om villan.

Strandvy mot norr.



Ekonomibyggnaden avgränsar villans gård och trädgård.



74

Villa, byggnadsgrupp

Fastighetens tidigare namn: Villa Senator

Byggnadsår: 1840-talet (?); dateringsgrund: källuppgift; mer sannolikt 1870-talet

Historiebeskrivning: Villan är till sina ursprungliga delar en av de tidigaste på Svinö. Borgå stad började 1870 arrendera ut villatomter på Svinö. Till en början auktionerades 8 villaplatser ut på arrende för 50 år och i den norra och västra delen av Svinö bildades från 1870-talet framåt ett villasamhälle, till vars invånare enligt uppgifter i tidningspressen hörde bl.a. fabrikör Meijer, apotekare Ahnger, affärsmannen Gustaf Leopold Söderström och förläggaren Werner Söderström.

Huvudbyggnad: Villa från 1800-talet med sockel av natursten, sadeltak och flera senare tillbyggnader. På landsidan finns en liten förstuga och på takfallet ovanför den en tvärgavel. Mot havet finns en stor glasveranda och ovanför den en hög tvärgavel med en täckt altan i övervåningen. Fasaden med stående och liggande panel och för Borgånejdens villaarkitektur typiska detaljer och utsågade ornament är väl bevarad. De i huvudsak sexrutade fönstren har reparerats och förnyats, de förnyade glasrutorna är kittade.

Övriga byggnader och gårdsmiljö: I gårdsmiljön dominerar norrslutningens relativt nya, omfattande terrasseringar med stödmurar av naturstensblock, utan några planteringar som skulle artikulera uterummet.

Klassificering av kulturhistoriska värden: landskapsvärde, kulturhistoriskt värde, byggnadshistoriskt värde

Tidigare skyddsbe-teckningar: Generalplanen 2004, A0-2/s

Värdedefinition: På 1800-talet uppförd villa med klassiska stildrag, med flera senare tillbyggnader. De stora stenskodda terrasserna som anlagts på 2000-talet och den utbredda öppna gräsytan har förändrat gårdsmiljöns karaktär.

Områdeshelhet 2021: A30a. Svinö lots- och villabebyggelse

Skyddsrekommendation: (2021) sr

Inventering: 7.10.2020

Källor: Vara/Virkki inventointi 1999





Villans norrsida, i förgrunden den nya vägen på Svinö, foto maj 1954, Georg Christiernin. Borgå museum



Kati Salonen och Mona Schalin Arkitekter Ab Arkkitehtitoimisto Kristina Karlsson



60

Bostadsbyggnad

Fastighetens namn: Lotsstugan

Byggnadsår: 1800-talet; dateringsgrund: uppskattning

Historiebeskrivning: Bostadsbyggnad som har hört till lotsstationen på Svinö.

Huvudbyggnad: Mindre stuga i 1½ våning med brädfodrad stockstomme med långa knutar och flera små tillbyggnader. Mot havet finns en förstuga med valmat tak. Sockeln har senare förstärkts med betong. Mot gården finns en tillbyggnad från år 1969 med nästan platt tak. Fönstren har senare förnyats, delvis som 1-rutade.

Övriga byggnader och gårdsmiljö: I södra delen av det lummiga trädgårdsartade gårdsområdet, intill vägen finns en 1946 uppförd gårdsbyggnad.

Klassificering av kulturhistoriska värden: landskapsvärde, kulturhistoriskt värde

Tidigare skyddsbezeichnungar: Generalplanen 2004, A0-2/s

Områdeshelhet 2021: A30d. Svinö lots- och villabebyggelse

Värdedefinition: På Svinös västra udde belägen gammal stockstuga med långa knutar, vars utseende i någon mån har förändrats genom tillbyggnader och fönsterförändringar. Byggnaden är en del av helheten kring den intilliggande lotsstugan.

Skyddsrekommendation: (2021) s

Inventering: 7.10.2020 ja 11.6.2021

Källor: Vara/Virkki, inventointi 1999



64

Bostadsbyggnad

Fastighetens namn: Lönnkulla

Byggnadsår: 1884; dateringsgrund: intervju

Historiebeskrivning: Den nuvarande ägarens far var en fiskare och båtbyggare av fiskarsläkt och hemma från Sondby. Han och hans familj flyttade till Lönnkulla år 1935. Enligt uppgift byggdes båtar i verkstaden på gården.

Huvudbyggnad: På en bergsknalle belägen, långsträckt timmerbyggnad i allmogestil med sadeltak. Nedåt sluttningen hög, mot gården mycket låg sockel av kilad sten. Fasaderna har äldre röd stående panel med lockläkt och senare förnyade fönster. På fasaden mot gården finns fyra olika enkelbladiga dörrar, inga fönster. Taket är täckt med profilplåt.

Övriga byggnader och gårdsmiljö: Lummig gård som gränsar till gårdsområdet på grannfastigheten Ekkulla, med en äldre bastubyggnad och en verkstad.

Klassificering av kulturhistoriska värden: landskapsvärde, kulturhistoriskt värde

Tidigare skyddsbe-teckningar: Generalplanen 2004, A0-2/s

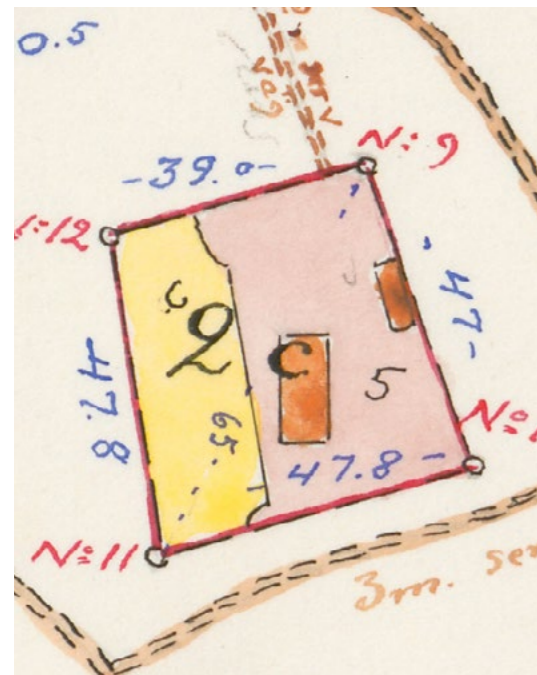
Värde-definition: Gammalt skärgårdstorp med en på 1880-talet uppförd huvudbyggnad i en våning i allmogestil, vars utseende i någon mån har förändrats, en verkstadsbyggnad och en bastu.

Områdeshelhet 2021: A30c. Svinö lots- och villabebyggelse

Skyddsrekommendation: (2021) s

Inventering: 7.10.2020

Källor: Vara/Virkki inventointi 1999; intervju med ägaren.



Lönnkulla på renovationskartan för den nordvästra delen av Svinö 1952, lantmätariingenjör E. Saraja, KA



65

Bostadsbyggnad

Fastighetens namn: Pohjoisranta

Byggnadsår: 1870; dateringsgrund: byggnadsregistret

Historiebeskrivning: I den norra och västra delen av Svinö bildades från 1870-talet framåt ett villasamhälle på tomter som staden arrenderade ut.

Huvudbyggnad: På 1870-talet uppförd villa med sadeltak och sockel av kilad sten, vars vindsvåning har låga tvärgavlar på bägge långsidorna. I den östra gaveln finns en smalare tillbyggnad i två våningar och i den västra gaveln en delvis sluten glasveranda som är inbyggd under takfallet. Fasaderna har förnyad, rödmyllad vågrät panel, upptill äldre stående brädfodring samt fönster av varierande ålder och stil.

Övriga byggnader och gårdsmiljö: Trädgårdsartat gårdsområde som sluttar mot stranden.

Klassificering av kulturhistoriska värden: landskapsvärde, kulturhistoriskt värde

Tidigare skyddsbe-teckningar: Generalplanen 2004, A0-2/s

Värde-definition: På 1870-talet uppförd villa i allmogestil. Fasadförändringar och tillbyggnader har i någon mån förändrat byggnadens utseende, en del av förändringarna är möjliga att återställa.

Områdeshelhet 2021: A30c. Svinö lots- och villabebyggelse

Skyddsrekommendation: (2021) s

Inventering: 7.10.2020

Källor: Vara/Virkki inventointi 1999



Foto från år 1989, Synnöve Bergholm, Borgå museum



67

Bostadsbyggnad

Byggnadsår: 1900-talets början; dateringsgrund: uppskattning

Historiebeskrivning: I den norra och västra delen av Svinö bildades från 1870-talet framåt ett villasamhälle på tomter som staden arrenderade ut. På ön fanns också fast bosättning, bl.a. bostäder för fiskare och lotsar.

Huvudbyggnad: Mindre fritidsbostad i 1½ våning med smal stomme och L-formad plan, uppskattningsvis uppförd i slutet av 1800-talet eller början av 1900-talet. Byggnaden har redan tidigt byggts till upprepade gånger. Mot havet finns en större glasveranda och på sidan inåt ön en förstukvist. Framför ytterdörrarna finns betongtrappor. Fasaderna har röd vågrät panel och kittade fönster med vertikal indelning.

Övriga byggnader och gårdsmiljö:

Klassificering av kulturhistoriska värden: landskapsvärde, kulturhistoriskt värde

Tidigare skyddsbe-teckningar: Generalplanen 2004, A0-2/s

Värde-definition: Synligt i strandmiljön belägen mindre skärgårdsstuga, uppskattningsvis byggd kring sekelskiftet 1800-1900.

Områdeshelhet 2021: A30g. Svinö lots- och villabebyggelse

Skyddsrekommendation: (2021) s

Inventering: 7.10.2020

Källor: Vara/Virkki inventointi 1999



68

Bostadsbyggnad

Fastighetens namn: Wasstrand

Byggnadsår: kring sekelskiftet-1900; dateringsgrund: uppskattning

Historiebeskrivning: I den norra och västra delen av Svinö bildades från 1870-talet framåt ett villasamhälle på tomter som staden arrenderade ut. På ön fanns också fast bosättning, bl.a. bostäder för fiskare och lotsar.

Huvudbyggnad: Byggnad med sockel av natursten och brutet tak och på havssidan en senare uppförd glasveranda med sadeltak. Fasaderna har äldre vågrät panel och 6-rutade kittade fönster. Taket är täckt med grön falsad plåt.

Övriga byggnader och gårdsmiljö: I den norra delen av det mot stranden sluttande gårdsområdet finns ett rödmålat båthus med grundpelare av sten och sadeltak.

Klassificering av kulturhistoriska värden: landskapsvärde, kulturhistoriskt värde

Tidigare skyddsbezeichnungar: Generalplanen 2004, A0-2/s

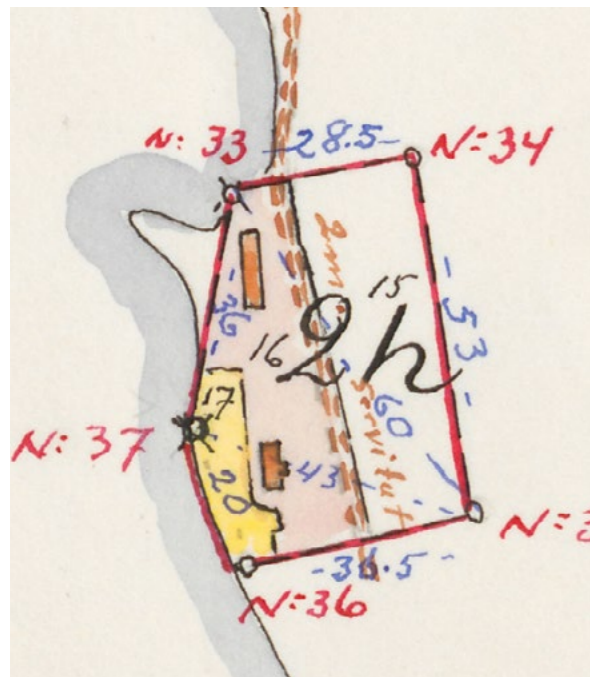
Värdedefinition: Synligt i strandmiljön belägen mindre, med brutet tak försedd skär-gårdsstuga, uppskattningsvis byggd i slutet av 1800-talet eller i början av 1900-talet.

Områdeshelhet 2021: A30g. Svinö lots- och villabebyggelse

Skyddsrekommendation: (2021) s

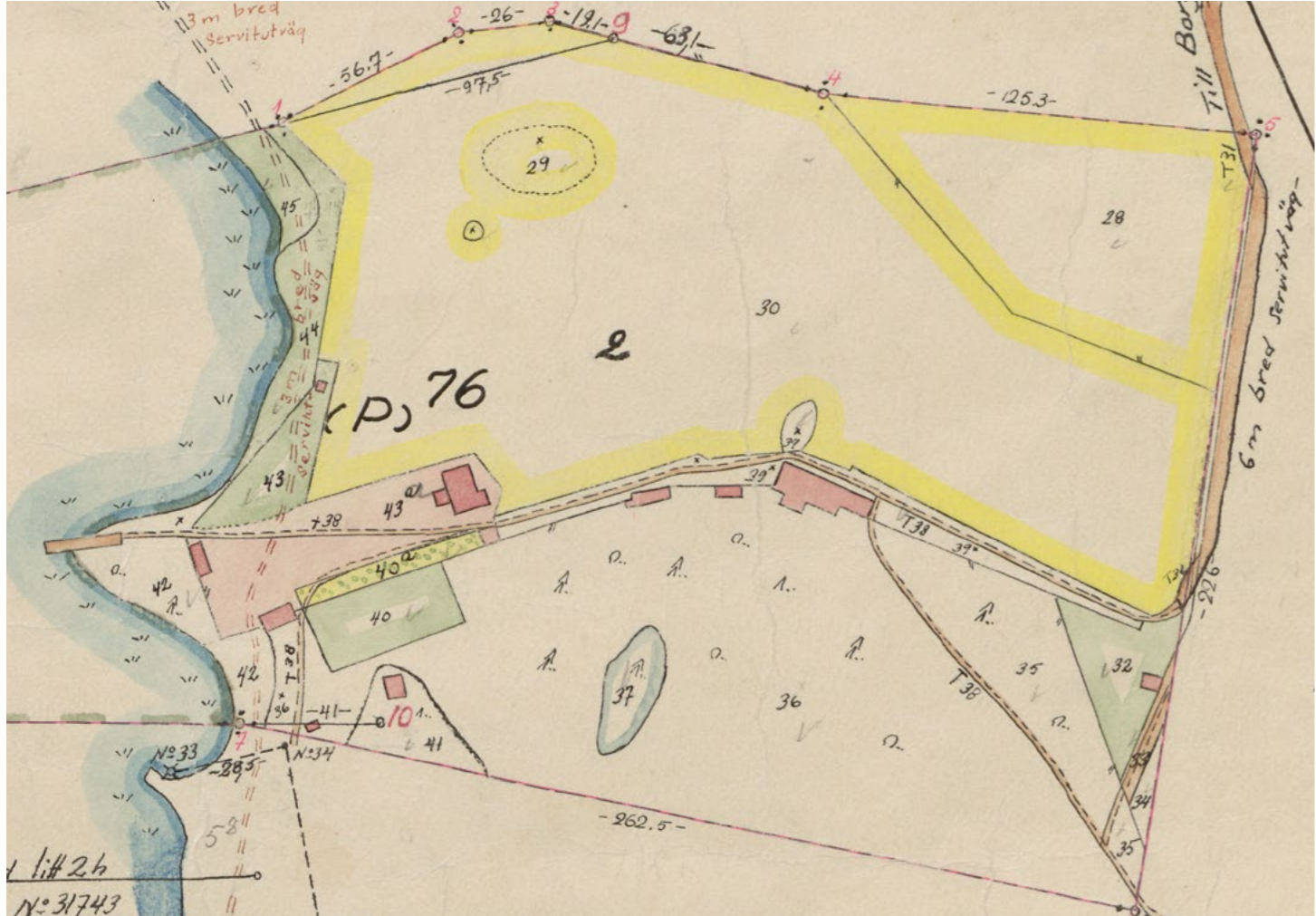
Inventering: 7.10.2020

Källor: Vara/Virkki inventointi 1999



Vasstrand på renovationskartan för Svinö 1952, lantmäteringenjör E. Saraja, KA

69



Bredvik på lantmäteriförrättningskartan för Svinö 1954, lantmätariingenjör E. Saraja, KA



69

Byggnadsgrupp på jordbruk

Tidigare namn (hänvisning: styckningskarta 1954): Bredvik

Byggnadsår: 1893; dateringsgrund: byggnadsregistret

Historiebeskrivning: Objektet är ett gammalt fiskehemman där också lantbruk har idkats. Ett hus fanns inritat redan på senatens karta från 1873, den nuvarande huvudbyggnaden torde till sina äldsta delar härstamma från slutet av 1800-talet. Fastigheten övergick 1985 i Borgå stads ägo, var sedan uthyrd och såldes på 2000-talet vidare till den nuvarande ägarens familj.

Huvudbyggnad: Huvudbyggnaden med stockstomme och sadeltak härstammar till sina äldsta delar från år 1893. Den på sockel av kilad sten uppförda byggnaden har en tvärgavel i två våningar på havssidan. Fasaderna har senare förnyad, stående lockläktspanel och i huvudsak förnyade fönster med T-indelning. Byggnaden har utvidgats och byggts om i flera skeden, en del av de tidigare tillbyggnaderna har rivits.

Övriga byggnader och gårdsmiljö:

Klassificering av kulturhistoriska värden: landskapsvärde, kulturhistoriskt värde

Tidigare skyddsbe-teckningar: Generalplanen 2004, A0-2/s

Värdedefinition: Fiskehemman från slutet av 1800-talet, med en gammal, i flera skeden tillbyggd och förändrad huvudbyggnad med ekonomibyggnader. Byggnaderna har ett synligt läge i landskapet.

Skyddsrekommendation: (2021) s

Inventering: 7.10.2020

Källor: Vara/Virkki inventointi 1999; intervju med ägaren



70

Bostadsbyggnad

Fastighetens namn: Solhyddan

Byggnadsår: 1919; dateringsgrund: byggnadsregistret

Historiebeskrivning: I den norra och västra delen av Svinö bildades från 1870-talet framåt ett villasamhälle på tomter som staden arrenderade ut.

Huvudbyggnad: Bostadsbyggnad uppförd i en sluttning på sockel av fogad kvadersten med rå yta, med sadeltak och i gaveln en senare byggd glasveranda. På långsidan mot den övre sluttningen finns en tvärgavel med sadeltak och framför denna en lägre förstukvist. Fasaderna har förnyad panel målad i en ljus färg, gamla fönster med T-indelning samt nyare fönster av varierande typ och format.

Övriga byggnader och gårdsmiljö: Grönskande gård med trädgård, där det finns ett större äldre skjul samt en gårdsbyggnad som ändrats för bostadsbruk.

Klassificering av kulturhistoriska värden: landskapsvärde, kulturhistoriskt värde

Tidigare skyddsbe-teckningar: Generalplanen 2004, A0-2/s

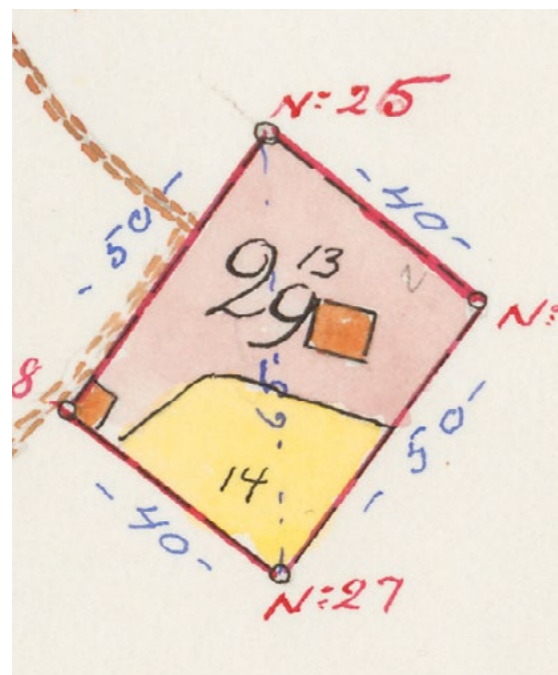
Områdeshelhet 2021: A30f. Svinö lots- och villabebyggelse

Värdedefinition: Skärgårdshemman med en synligt i strandmiljön belägen huvudbyggnad från början av 1900-talet, vars yttre i någon mån har förändrats genom tillbyggnader, samt gårdsmiljö.

Skyddsrekommendation: (2021) s

Inventering: 7.10.2020

Källor: Vara/Virkki inventointi 1999



Solhyddan på renovationskartan för den nordvästra delen av Svinö 1952, lantmäteringenjör E. Saraja, KA



Fasaden mot stranden före 2000-talets förändringar. Inventeringsfoto Vara, Virkki 1999.



17

Fritidsbostad

Byggnadsår 1949, dateringsgrund: byggnadsregistret.

De i augusti 1946 daterade bygglovsritningarna har undertecknats av Emil Roselius.

Huvudbyggnad: Liten fritidsbostad från 1940-talet med sadeltak, byggd på betongpelare. Den i de ursprungliga ritningarna öppna verandan på havssidan har byggts in och försetts med ett bandfönster som går runt hörnet. Yttertrappan är av betong. En källare har byggts under en del av huset. Fasaderna har senare förnyad, gräddvit vågrät panel och vertikalindelade kittade fönster. Fönstrens foderlister och knutbräderna är målade i en ljusblå accentfärg.

Övriga byggnader och gårdsmiljö: En stenig tomt som sluttar rätt brant mot havsstranden i norr, med bevarad gammal trädgårdsvegetation. Uppe vid vägkanten finns ett skjul med brädfodring av röd locklaktspanel och framför detta en täckt terrass. Vid stranden finns en liten bastu med sadeltak, bandfönster mot havet och över ingången ett uppenbarligen senare tillkommet skärmtak som bärs upp av snedställda pelare. Ekonomibyggnaderna, som är från samma tid som huvudbyggnaden, är väl bevarade till sitt yttre. I sluttningen finns en jordkällare.

Klassificering av kulturhistoriska värden: landskapsvärde, kulturhistoriskt värde

Tidigare skyddsbezeichnungar: -

Värdedefinition: Till sitt yttre i någon mån förändrad liten fritidsbostad från 1940-talet med gårdsmiljö.

Skyddsrekommendation: (2021) m

Inventering: 7.10.2020, 11.6.2021 Källor: bygglovsritningar 1946



18

Byggnadsår: 1935, 2000; dateringsgrund: RVV

De i oktober 1935 daterade bygglovsritningarna är uppgjorda av byggnadsbyrå Gustaf Karlsson. I ritningarna är byggnaden en mycket stramt utformad stuga med pulpettak, vågrät brädfodring och en liten öppen förstukvist.

Huvudbyggnad: Liten fritidsbostad från 1930-talet, uppförd på betongpelare. Taket har ändrats till sadeltak och en glasveranda med bandfönster har senare byggts på havssidan. Fasaderna har gräddvit fjällpanel och ett ursprungligt, brett utsiktsfönster med horisontella spröjsar. Verandans kittade fönster har vertikala poster och spröjsar. Fönstrens foderlister och knutbräderna är målade i en brun accentfärg.

Övriga byggnader och gårdsmiljö: En stenig tomt som sluttar rätt brant mot havsstranden i norr, med bevarad gammal trädgårdsvegetation. Uppe vid vägkanten finns ett litet skjul. I slutningen vid stranden finns en liten på pelare byggd bastu med sadeltak från början av 2000-talet, med en täckt terrass längs två sidor av byggnaden.

Klassificering av kulturhistoriska värden: landskapsvärde, kulturhistoriskt värde

Tidigare skyddsbezeichnungar: -

Värdedefinition: Till sitt yttre förändrad liten fritidsbostad från 1930-talet med gårdsmiljö.

Skyddsrekommendation: (2021) m

Inventering: 7.10.2020, 11.6.2021

Källor: bygglovsritningar 1935



19

Fritidsbostad

Byggnadsår 1951, 2000, dateringsgrund RVV

Huvudbyggnad: Mindre fritidsbostad från 1950-talet, med grund av betongpelare och sadeltak. I den södra gaveln finns en uppenbarligen senare tillagd glasveranda med pulpettak och smalare stomme. Fasaderna har gräddvit fjällpanel och vertikalindelade kittade bandfönster. Fönstrens foderlister och knutbräderna är målade i en brun accentfärg.

Övriga byggnader och gårdsmiljö: En stenig tomt som sluttar rätt brant mot havsstranden i norr, i naturtillstånd. Vid stranden finns en liten, på 2000-talet uppförd stockbastu med långa knutar.

Klassificering av kulturhistoriska värden: landskapsvärde, kulturhistoriskt värde;

Tidigare skyddsbe-teckningar: -

Värdedefinition: Till sitt yttre i någon mån förändrad liten fritidsbostad från 1950-talet med gårdsmiljö.

Skyddsrekommendation: (2021) m

Inventering: 7.10.2020, 11.6.2021



57

Bostadsbyggnad och ladugård

Fastighetens namn: Karlsvik

Byggnadsår: 1800-talet; dateringsgrund: intervju

Historiebeskrivning: Karlsviks huvudbyggnad är en f.d. bostad för en lots. På Svinö hade staden under den svenska tiden upprätthållit Svinö lots, vars tjänstebostad var ett torp med ett tunnland jord. Lotsväsendet omorganiserades 1812 och Borgå som anslöts till lotsfördelningen i Lovisa erhöll en lotsålderman, två ordinarie lotsar, två extra lotsar och tre lotslärlingar.

Lotsåldermannen behöll den bostad på Svinö som staden hade beviljat honom. Under det följande årtiondet utökades manskapet något. Lotsstationen på Svinö hade grundats för att betjäna de fartyg som avgick från Borgå hamn. Lotsudden fick sitt namn efter lotsstationen. Sikten därifrån mot hamnen var begränsad, varför lotsstationen 1899 flyttades till Björkholmen utanför Hermansö. Borgå stad inlöste lotsbyggnaderna på Svinö och sålde dem till privatpersoner.

Huvudbyggnad: Uppe i en sluttning belägen bostadsbyggnad med sadeltak, på vars norra sida en lika hög tvärställd flygel med en balkong i vindsvåningen har byggts till på 1970-80-talet. Byggnaden har uppenbarligen också förlängts. Fasaderna har förnyad, rödfärgad stående panel med lockläkt och smårutade fönster med brunlaserade bågar, takfoten har senare byggts in. Renoveringsåtgärder och tillbyggnader har märkbart förändrat byggnadens utseende.

Övriga byggnader och gårdsmiljö: Ladugården som ligger nedanför boningshuset, närmare stranden, har renoverats eller helt förnyats för bostadsbruk. Om byggnadens äldre ursprung vittnar endast grunden av kilad sten.

Klassificering av kulturhistoriska värden: kulturhistoriskt värde

Tidigare skyddsbe-teckningar: Generalplanen 2004, A0-2/s

Värdedefinition: Uppskattningsvis på ca 1870-talet uppförd före detta bostadsbyggnad för en lots. Byggnadens utseende har förändrats genom renoveringar och tillbyggnader. På fastigheten finns också en före detta ladugård som har byggts om och förnyats för bostadsbruk.

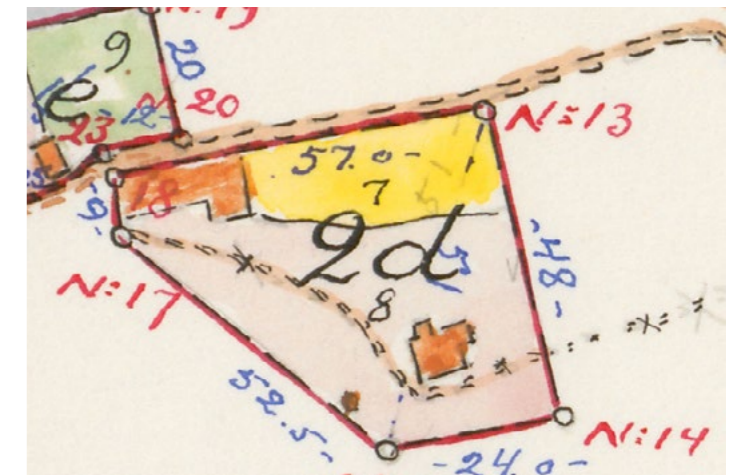
Skyddsrekommendation: (2021) m

Inventering: 11.6.2021

Källor: Vara/Virkki, inventointi 1999, Selén 1996, 189 -190; Selén I 1996, 320-326; Selén II 1997; Borgåbladet 1870 -1930; Mäkelä-Alitalo 2000



Foto 1999 Vara, Virkki



Renovationskarta 1952, MML/LMV



59

Fritidsbostad

Byggnadsår: 1937; dateringsgrund: byggnadsregistret

Huvudbyggnad: En i starkt sluttande terräng uppförd, sedvanligt utformad bostadsbyggnad från 1930-talet med betonggrund och sadeltak. Fasaderna har röd stående panel med lockläkt. De T-indelade gamla fönstren har flyttats från ett annat hus, liksom också vindens smårutade, med fönsterluckor försedda fönster. På fasaden mot vägen finns en på 2000-talet byggd större veranda med transparent tak och under den ett förvaringsutrymme.

Klassificering av kulturhistoriska värden: -

Tidigare skyddsbezeichnungar: -

Värdedefinition: Till sitt yttre förändrad bostadsbyggnad från 1930-talet som har ett synligt läge vid byvägen.

Skyddsrekommendation: (2021) m

Inventering: 11.6.2021



Foto från vägen från söder.

Foto från skogssidan.



Byggnaden år 2017 innan den täckta verandan byggdes. I gavelns övre del finns ett lunettfönster.
Foto Borgå stad

61

F.d. lotsboställe

Fastighetens namn: Lotsudden

Byggnadsår: 1857; dateringsgrund: källuppgift

Historiebeskrivning: På Svinö hade staden under den svenska tiden upprätthållit Svinö lots, vars tjänstebostad var ett torp med ett tunnland jord. Lotsväsendet omorganiserades 1812 och Borgå som anslöts till lotsfördelningen i Lovisa erhöll en lotsålderman, två ordinarie lotsar, två extra lotsar och tre lotslärlingar. Lotsåldermannen behöll den bostad på Svinö som staden hade beviljat honom. Under det följande årtiondet utökades manskapet något. Lotsstationen på Svinö hade grundats för att betjäna de fartyg som avgick från Borgå hamn. Lotsudden fick sitt namn efter lotsstationen. Sikten därifrån mot hamnen var begränsad, varför lotsstationen 1899 flyttades till Björkholmen utanför Hermansö. Borgå stad inlöste lotsbyggnaderna på Svinö och sålde dem till privatpersoner.

Huvudbyggnad: Synligt i strandmiljön belägen stor bostadsbyggnad med brutet tak, fodrad med stående panel med lockläkt, senare tillbyggd med en tvärställd flygel. Byggnaden har enligt uppgift fått sin nuvarande form och exteriör huvudsakligen i samband med en ombyggnad år 1976. Inne i byggnaden finns enligt uppgift bevarade gamla konstruktioner från den på 1800-talet uppförda lotsstugan.

Klassificering av kulturhistoriska värden: landskapsvärde, kulturhistoriskt värde

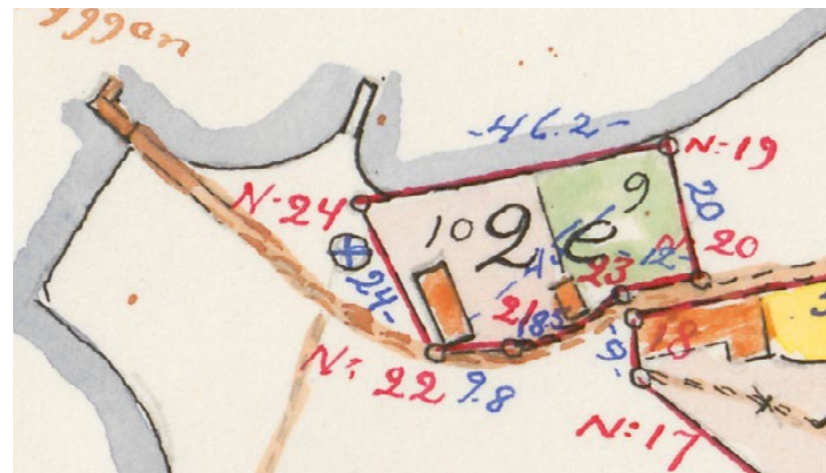
Tidigare skyddsbe-teckningar: Generalplanen 2004, A0-2/s

Värdedefinition: Stor byggnad med brutet tak, vars nuvarande utseende härrör från 1970-talet. Byggnaden som ligger på den forna lotsstugans plats har ett framträdande läge i landskapet.

Skyddsrekommendation: (2021) m

Inventering: 7.10.2020 ja 11.6.2021

Källor: Vara/Virkki, inventointi 1999, Selén 1996, 189 -190; Selén I 1996, 320-326; Selén II 1997; Borgåbladet 1870 -1930; Mäkelä-Alitalo 2000



Lotsudden på renovationskartan för den nordvästra delen av Svinö 1952, lantmätteriingenjör E. Saraja, KA



Bostadsbyggnad

Fastighetens namn: Marielund

Byggnadsår: 1961; dateringsgrund: intervju

Historiebeskrivning: Huset som blev färdigt år 1961 är byggt av elmontören Ekberg på platsen för ett tidigare boningshus på ett jordbruk.

Huvudbyggnad: Bostadsbyggnad från 1960-talet i en våning med betonggrund, putsfader, flackt sadeltak och indragen förstukvist. Under byggnaden finns en källare. De förnyade vertikallindade fönstren har vädringsbågar.

Övriga byggnader och gårdsmiljö: På gårdsområdet finns en liten, äldre ekonomibygnad som är byggd ovanpå en stenkällare.

Klassificering av kulturhistoriska värden:-

Tidigare skyddsbe-teckningar: Generalplanen 2004, A0-2/s

Värde-definition: Vid stranden på Svinö beläget, putsat 1960-talssmåhus i en våning, typiskt för sin period.

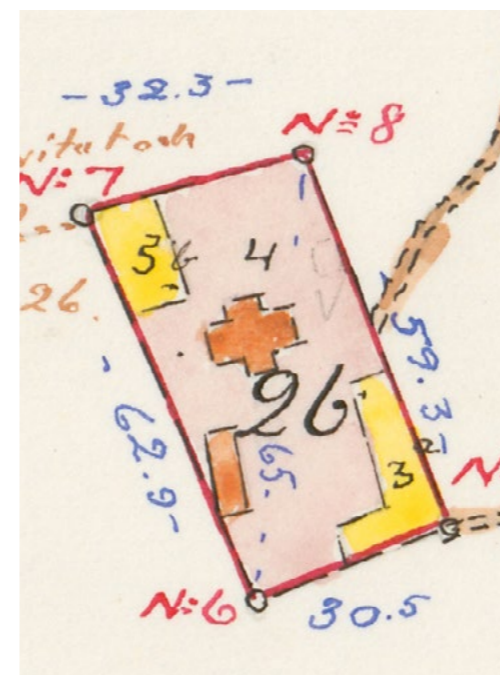
Skyddsrekommendation: (2021) m

Inventering: 7.10.2020

Källor: intervju med ägaren



Nedan till vänster: Marielund på renovationskartan för den nordvästra delen av Svinö 1952, lantmäteringenjör E. Saraja, KA



20

Fritidsbostad

Byggnadsår: 1950-talet

Huvudbyggnad: Mindre fritidsbostad med flackt sadeltak och i gaveln mot havet en öppen veranda. Fasaderna har ursprunglig, brunlaserad fjällpanel och vertikalt indelade, kittade fönster, runt hörnet mot havet går ett fönsterband.

Övriga byggnader och gårdsmiljö: Gårdsområde i den södra delen av Svinö, beläget på en av utbredda vassar omgiven udde som ingår i ett naturskyddsområde. Bakom huset finns ett utedass med pulpettak.

Klassificering av kulturhistoriska värden:-

Tidigare skyddsbe-teckningar: Byggnaden ligger inom ett naturskyddsområde.

Värdedefinition: Till sitt yttre i ursprungligt skick bevarad liten fritidsbostad från 1950-talet, med typhusprägel.

Skyddsrekommendation: (2021) 0

Inventering: 11.6.2021



21

Fritidsbostad

Byggnadsår: 1950-1960-talet; dateringsgrund: uppskattning

Huvudbyggnad: Uppskattningsvis på 1950-talet uppförd mindre fritidsbostad med sadeltak, på betonggrund, med flera tillbyggnader och en stor terrass på havssidan. Alla delar av fasaderna, bl.a. den gröna lockpanelen och de 1-rutade fönstren, är förnyade och förändrade till sitt utseende.

Övriga byggnader och gårdsmiljö: Gårdsmiljö på spetsen av en udde på den södra sidan av Svinö. Utöver bostadsbyggnaden finns en bastu och ett lider, samt en nyare ekonomibyggnad som används som fiskrökeri. På gårdsplanen framför huset har ett grusbelagt terrassområde anlagts, där det finns bordsgrupper och en kioskbyggnad

Klassificering av kulturhistoriska värden:-

Tidigare skyddsbeteckningar: De framföriggande strandområdena är naturskyddsområde

Värdedefinition: Mindre på 1950-talet uppförd fritidsbostad, vars utseende helt har förändrats genom renoveringar och tillbyggnader, samt flera gårdsbyggnader. Byggnaderna har inte något särskilt skyddsvärde.

Skyddsrekommendation: (2021) 0

Inventering: 11.6.2021



22

Fritidsbostad

Byggnadsår: 1950-1960-talet; dateringsgrund: uppskattning

Huvudbyggnad: Uppskattningsvis på 1950-talet uppförd mindre fritidsbostad med sadeltak, på betonggrund. Mot havet finns en stor täckt terrass. Fasaderna har röd stående brädfodring och fönster och dörrar av varierande typer och ålder.

Övriga byggnader och gårdsmiljö: Gårdsmiljö i naturtillstånd, belägen ute på en udde avskild med ett smalt näs på Svinös södra strand. Vid gårdsvägen finns ett litet uthus och ett utedass och bredvid huset en tunnbastu.

Klassificering av kulturhistoriska värden:-

Tidigare skyddsbe-teckningar:: De framförliggande strandområdena är naturskyddsområde.

Värdedefinition: Mindre, möjligen på 1950-talet uppförd bostadsbyggnad vars utseende har förändrats. Byggnaden har inte något särskilt skyddsvärde.

Skyddsrekommendation: (2021) 0

Inventering: 11.6.2021



23

Fritidsbostad

Byggnadsår: 1950-1960-talet; dateringsgrund: uppskattning

Huvudbyggnad: Uppskattningsvis på 1950-talet uppförd mindre fritidsbostad med flackt sadeltak, på betonggrund. I gaveln mot havet finns en täckt terrass.

Fasaderna har brunimpregnerad fjällpanel och 1-rutade fönster.

Övriga byggnader och gårdsmiljö: Gårdsmiljö i naturtillstånd, belägen på den södra sidan av Svinö. Vid stranden finns en senare uppförd bastu med pulpettak.

Klassificering av kulturhistoriska värden:-

Tidigare skyddsbeteckningar: De framförliggande strandområdena är naturskyddsområde

Värdedefinition: Mindre fritidsbostad från 1950-60-talet med typhusprägel. Byggnaden har inte något särskilt skyddsvärde.

Skyddsrekommendation: (2021) 0

Inventering: 11.6.2021



24

Fritidsbostad

Byggnadsår: 2000-talet; dateringsgrund: uppskattning

Huvudbyggnad: Bostadsbyggnad av rundstock med långa knutar och sadeltak, som till sitt utseende påminner om ett fabriksstillverkat typhus från 2000-talet. Stockarna är gråmålade, fönsterbågarna är målade i en klarblå accentfärg.

Övriga byggnader och gårdsmiljö: Gårdsmiljö med ett synligt läge i landskapet mitt på ett åkerområde. Vid gårdsplanen finns förutom bostadsbyggnaden en stor loftbod byggd av rundstock i två våningar, av tämligen nytt utseende.

Klassificering av kulturhistoriska värden:-

Tidigare skyddsbe-teckningar: -

Värdedefinition: Synligt i landskapet belägen bostadsbyggnad uppförd av rundstock och en stor loftbod. De på 2000-talet uppförda byggnaderna har inte skyddsvärde.

Skyddsrekommendation: (2021) 0

Inventering: 11.6.2021



47

Fritidsbostad

Byggnadsår: 1940-1950-talet; dateringsgrund: uppskattning

Huvudbyggnad: På backen bakom lotsstugan belägen, mycket liten fritidsbostad på betonggrund, med sadeltak och en glasveranda. Fasaderna har röd stående panel med lockläkt och vertikalindelade fönster och ett för perioden typiskt hörnfönster.

Övriga byggnader och gårdsmiljö: Gården avgränsas i söder av ett mindre, tvådelat uthus med pulpettak och en bastubyggnad från samma period.

Klassificering av kulturhistoriska värden:-

Tidigare skyddsbezeichnungar: -

Värdedefinition: Byggnaden har inte några särskilda skyddsvärden.

Skyddsrekommendation: (2021) 0

Inventering: 11.6.2021



48

Fritidsbostad

Byggnadsår: 1960-talet; dateringsgrund: uppskattning

Historiebeskrivning: Byggnaden har enligt uppgifter från en intervju tidigare stått bredvid Svinö avstjälpningsplats och flyttats till sin nuvarande plats år 1964. Dess dåvarande ägare var elmontör till sitt yrke. Naturstensgrunden under en del av byggnaden torde tidigare ha varit grunden för en äldre ekonomibyggnad som möjligen har hört till den intilliggande villan.

Huvudbyggnad: Mindre fritidsbostad med flackt sadeltak och ett sparsmakat yttre. Fasaderna har rödmålad fjällpanel och fönster av olika datum, i hörnet mot havet finns ett hörnfönster. Grunden är delvis av betong, delvis av natursten.

Övriga byggnader och gårdsmiljö: Gårdsmiljön ligger vid havet intill en villafastighet och har parkartade drag med prägel av villamiljö.

Klassificering av kulturhistoriska värden: -

Tidigare skyddsbe-teckningar: -

Värdedefinition: Byggnaden har inte några särskilda skyddsvärden.

Skyddsrekommendation: (2021) 0

Inventering: 11.6.2021



58

Fritidsbostad

Byggnadsår: 1960-talet; dateringsgrund: uppskattning

Huvudbyggnad: Uppskattningsvis på 1960-talet eller senare uppförd mindre fritidsbostad som vilar på hörnstenar, med en sparsmakat utformad exteriör. Fasaderna har rödmålad stående panel med lockläkt och 1-rutade brunbetsade fönster. Taket är täckt med profilplåt.

Övriga byggnader och gårdsmiljö: Uppe på en bergskulle beläget, gräsbevuxet gårdsområde med spridda stenblock. Längst in på gården finns ett litet uthus.

Klassificering av kulturhistoriska värden: -

Tidigare skyddsbe-teckningar: -

Värdedefinition: Byggnaden har inte några särskilda skyddsvärden.

Skyddsrekommendation: (2021) 0

Inventering: 11.6.2021



LÄHTEET

Arkiv

KA	Riksarkivet
MVHK	Museiverket Historiska bildsamlingen
PM	Borgå museums fotosamlingar
RVV	Borgå stads byggnadstillsyn
SLS	Svenska Litteratursällskapet

Tryckta källor

Korvenmaa, Pekka 1980, Kulturhistoriska miljöer i Borgå landskommun. Borgå landskommun 1980.

Mäkelä-Alitalo, Anneli 2000, Porvoon kaupungin historia III:1. 1809–1878. Porvoon kaupunki, Porvoo 2000.

Mäkelä-Alitalo, Anneli 2000, Porvoon kaupungin historia III:2. 1879–1918. Porvoon kaupunki, Porvoo 2004.

Mäntylä, Ilkka 1994, Porvoon kaupungin historia II. 1602–1809. Porvoon kaupunki, Porvoo 1994.

Ockenström, Katariina 2007, Itä-Uudenmaan rakennetun kulttuuriympäristön selvitys. Itä-Uudenmaan liitto, Itä-Uudenmaan maakuntamuseo, Museovirasto, rak.hist.osasto. Itä-Uudenmaan liitto 2007, julkaisu 90. Porvoo 2007.

Selén, Göran 1996, Borgå socken genom tiderna I. Borgå landskommun. Borgå 1996.

Selén, Göran 1997, Borgå socken genom tiderna II. Borgå landskommun. Borgå 1997.

Selén, Göran 1996, Porvoon pitäjä kautta aikojen I. Porvoon maalaiskunta. Porvoo 1996.

Selén, Göran 1997, Porvoon pitäjä kautta aikojen II. Porvoon maalaiskunta. Porvoo 1997.

Simonen, Seppo 1961, Suomen puutarhatalouden historia. Yhteiskirjapaino Oy, Helsinki 1961.

Westerlund, Lars – Koskimies, Jan 2008, Porvoon kaupungin historia IV 1917–1996. Porvoon kaupunki, Porvoo 2008.

Utredningar och planbeskrivningar

Porvoon keskeisten alueiden osayleiskaava, 2004, kaavaselostus Porvoon kansallisen kaupunkipuiston hoito- ja käyttösuunnitelma

<https://www.porvoo.fi/porvoon-kansallisen-kaupunkipuiston-hoito-ja-kayttosuunnitelma>

Vara, Laura, Virkki, Samu 1999. Sikosaari 1999. Porvoon kaupunkisuunnitteluosasto.

