



Y3

26.8.2022

Porvoon keskeisten
kaupunkialueiden osayleiskaava

Aluerakennetarkastelu

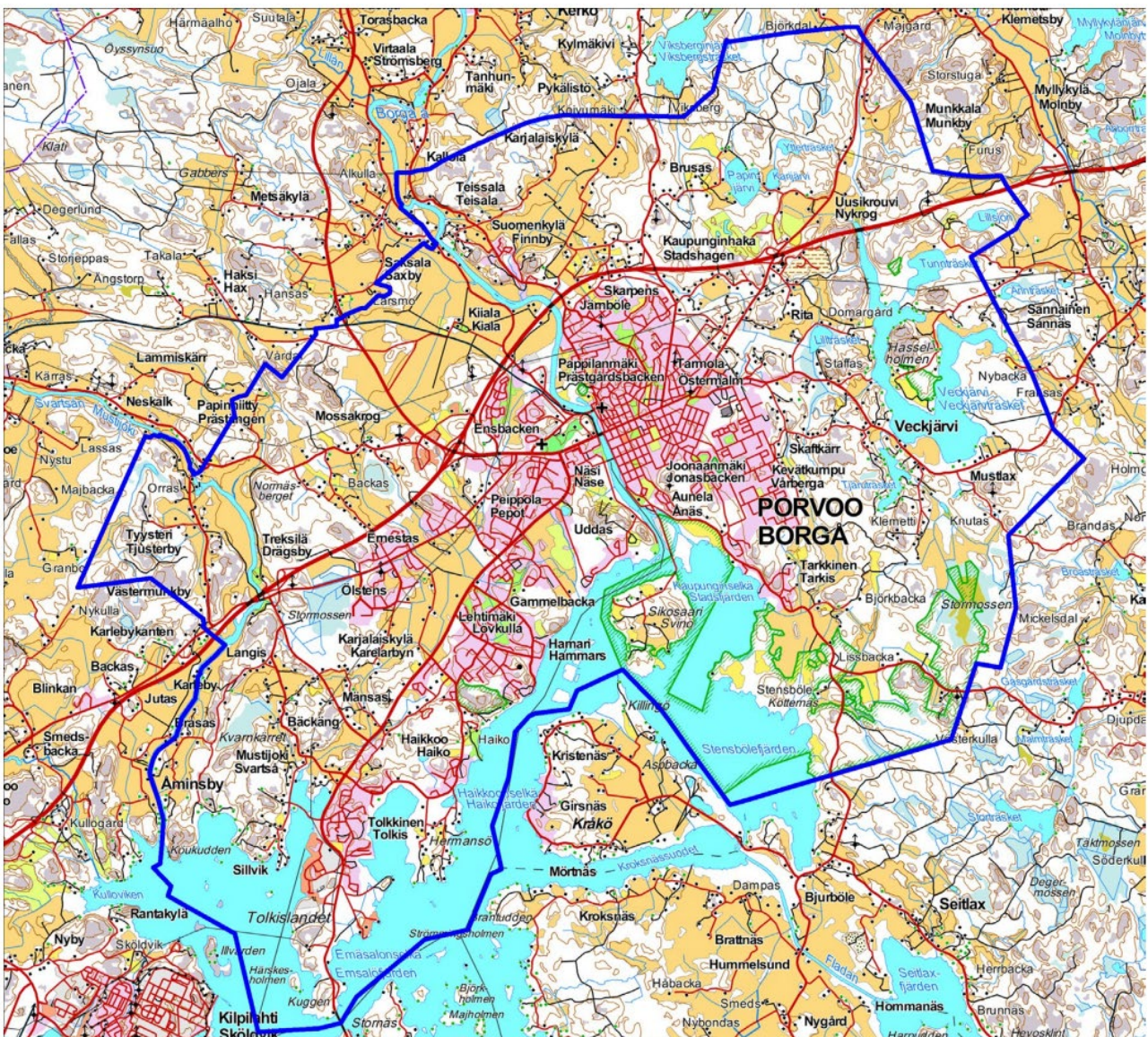
Sisällysluettelo

1	SUUNNITTELUALUE	3
2	SELVITYS SUUNNITTELUALUEEN OLOISTA.....	4
2.1	Aluerakenne	4
2.2	Yhdyskuntarakenne.....	7
2.3	Väestö.....	10
2.4	Asuminen	13
2.5	Elinkeinot ja työpaikat	14
2.6	Palvelut.....	16
2.7	Liikenne ja liikkuminen	18
2.8	Viheralueverkosto.....	21
2.9	Kunnallistekninen verkosto	22

1 Suunnittelualue

Porvoon keskeisten kaupunkialueiden osayleiskaava kattaa Porvoon kaupunkimaisesti rakennetun alueen, kaupunkitaajaman, sekä sen ympärillä olevan kehysalueen. Kaupunkitaajama on pääosin asemakaavoitettu.

Suunnittelualan maapinta-ala on noin 134 neliökilometriä ja vesipinta-ala noin 19 neliökilometriä. Alueella asuu noin 40000 asukasta, joka on noin 78 prosenttia koko kaupungin väestöstä. Kuva 1 osoittaa suunnittelualuerajauksen peruskartalla.

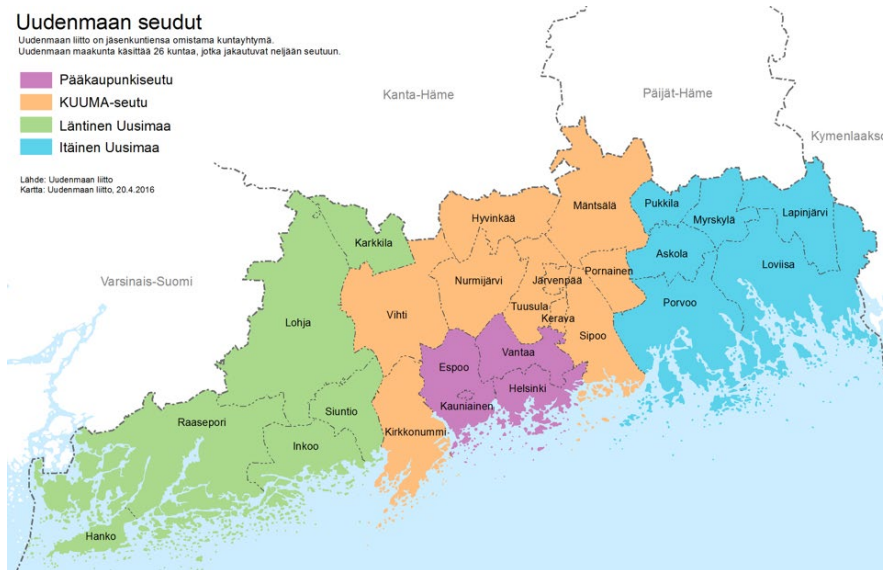


Kuva 1. Porvoon keskeisten kaupunkialueiden osayleiskaavan suunnittelualuerajaus (Lähde: Porvoon kaupunki)

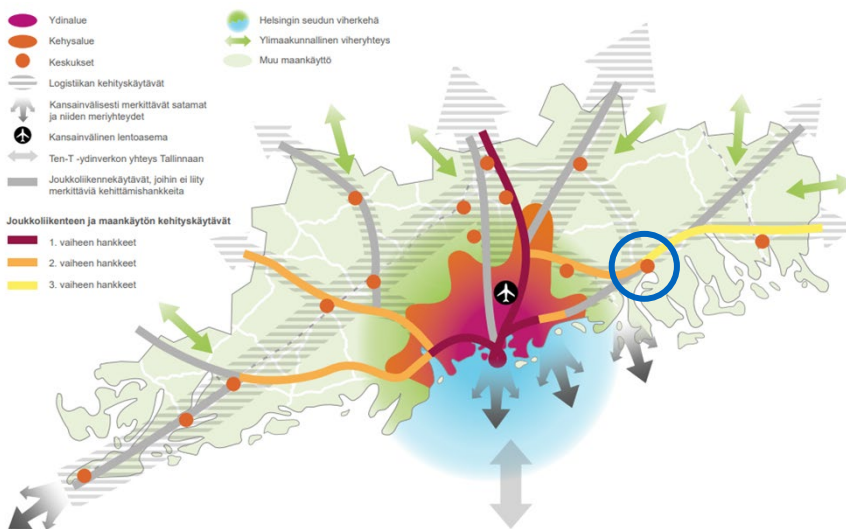
2 Selvitys suunnittelualueen oloista

2.1 Aluerakenne

Porvoon kaupunki on osa Uudenmaan maakuntaa ja Itäistä Uuttamaata. Uudenmaan maakuntaan kuuluu 26 kuntaa, jotka jakautuvat neljään seutuun, joita ovat Läntinen Uusimaa, pääkaupunki-seutu, KUUMA-seutu ja Itäinen Uusimaa. Eri tarkasteluissa Uusimaa jaetaan myös seutukuntiin. Itäinen Uusimaa jakautuu Porvoon ja Loviisan seutukuntiin. Porvoon seutukuntaan katsotaan kuuluvaksi Porvoon lisäksi Askola, Myrskylä ja Pukkila. Kuvat 2 ja 3 havainnollistavat Uuttamaan aluerakennetta visualisointeina.



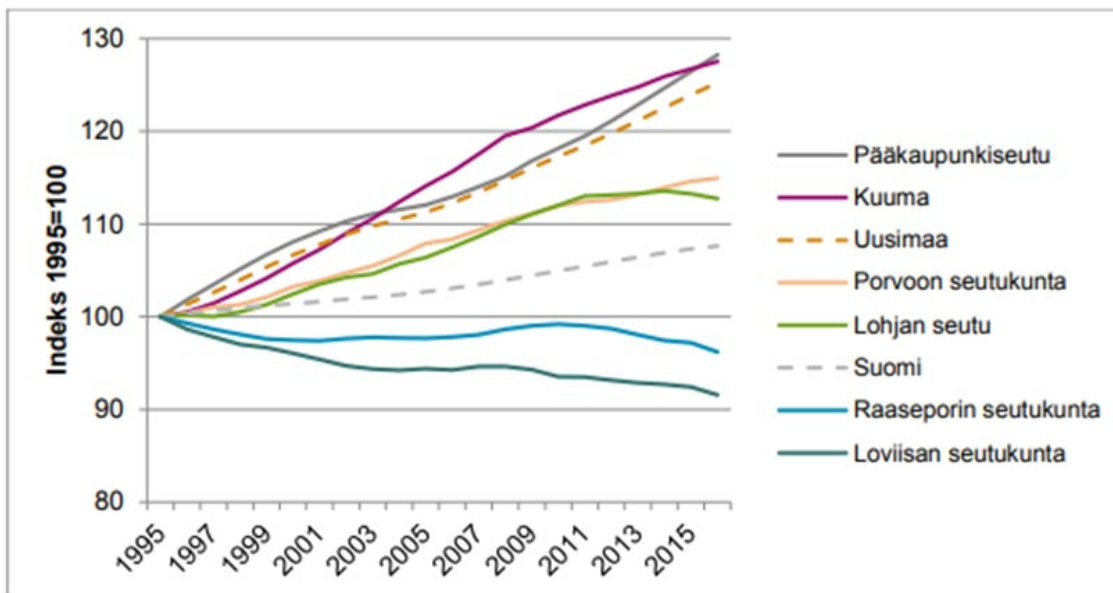
Kuva 2. Uudenmaan maakunnan seutukunnat kuntarajakartalla. (Lähde: Uudenmaan liitto 2017)



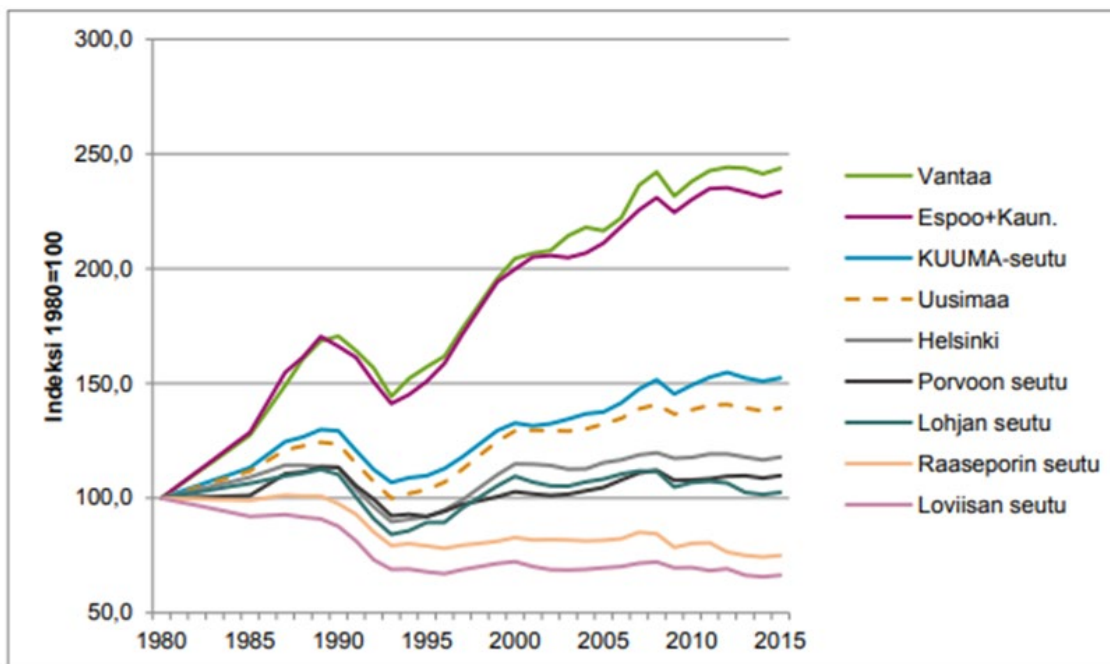
Kuva 3. Porvoo osana Uudenmaan maakuntaa, Uudenmaan liiton näkökulma visualisoituna (Lähde: Uusimaa-kaava 2050, Uudenmaan rakennesuunnitelma, Uudenmaan liitto). Porvoo on korostettu sinisellä ympyräsymbolilla kuvaan.

PORVOON KESKEISTEN KAUPUNKIALUEIDEN OSAYLEISKAAVA

Porvoon seutukunta on yksi Uudenmaan kasvavista seutukunnista. Kuten kuva 4 osoittaa, Porvoon seutukunnan väestömäärän kehitys on ollut trendiltään kasvavaa. Myös työpaikkojen määrä on pysynyt vakaana, joka voidaan havaita kuvasta 5. Vuonna 2020 Porvoon seutukunnan väestön määrä oli yli 59000 asukasta, josta Porvoon osuus oli yli 50000 asukasta (85,5 prosenttia). Vuonna 2019 Porvoon seutukunnan työpaikkojen lukumäärä oli miltei 24000, josta Porvoon osuus oli yli 21000 työpaikkaa (90 prosenttia). Porvoo on itäisen Uudenmaan keskus.



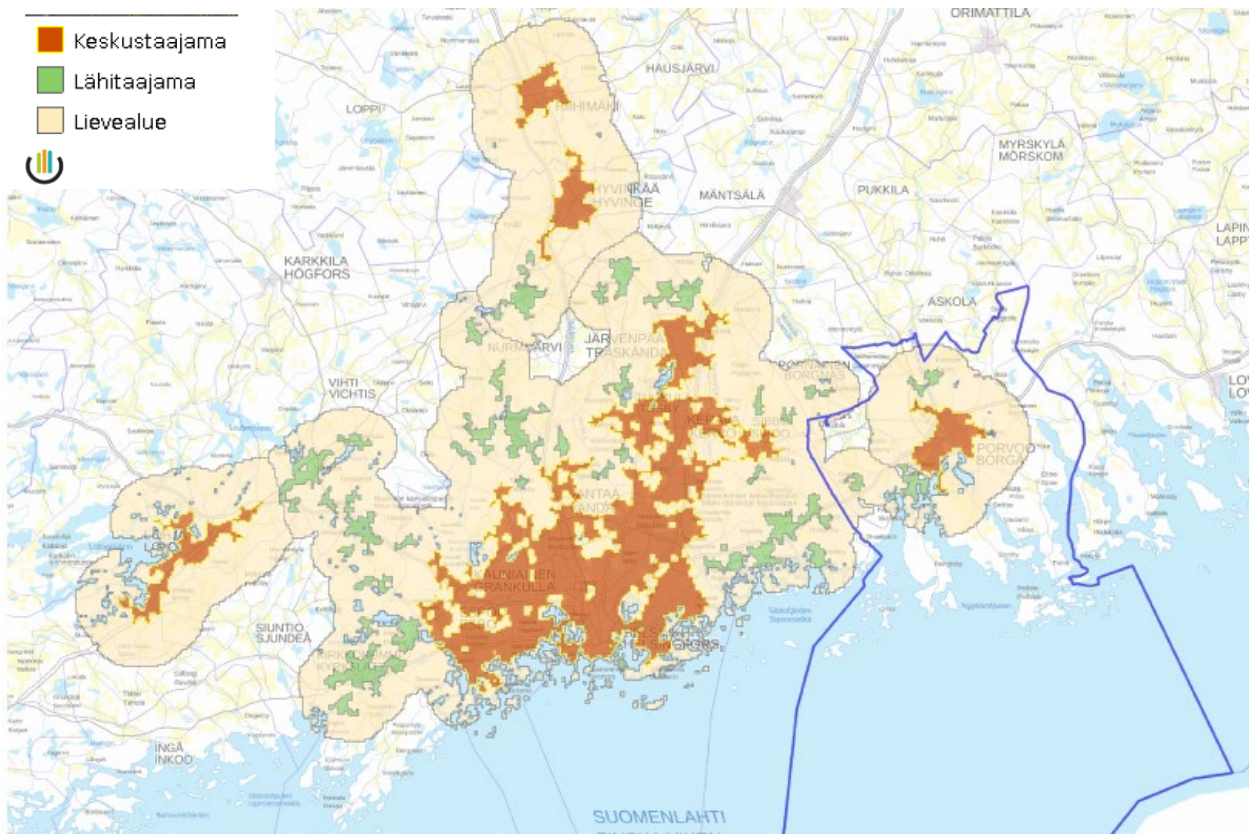
Kuva 4. Väestömäärän kehitys seuduittain Uudellamaalla esitettynä kaaviona (Lähde: Uudenmaan aluetalouden skenaariot sekä väestö- ja työpaikkaprojektiot, Uudenmaan liitto 2017).



Kuva 5. Työpaikkamäärän kehitys Uudellamaalla esitettynä kaaviona (Lähde: Uudenmaan aluetalouden skenaariot sekä väestö – ja työpaikkaprojektiot, Uudenmaan liitto 2017).

PORVOON KESKEISTEN KAUPUNKIALUEIDEN OSAYLEISKAAVA

Porvoo on yksi Uudenmaan maakunnan tiivistä kaupunkikeskuksista pääkaupunkiseudun ulkopuolella. Muita pääkaupunkiseudun ulkopuolisia kaupunkikeskuksia, joilla on selkeä keskustaajama, ovat Hanko, Tammisaari, Lohja, Hyvinkää ja Järvenpää. Näistä Hyvinkää ja Järvenpää kuuluvat KUUMA-seutuun ja MAL-sopimuksen piiriin ja ovat lisäksi radanvarsikaupunkeja. MAL-sopimuspiiri käsittää nykyisellään Helsingin seudun 14 kuntaa, jotka tekevät maankäyttöä, asumista ja liikennettä koskevaa strategista yhteistyötä. Erityisesti Lohja on verrattavissa asemaltaan aluerakenteessa Porvooseen. Kuva 6 havainnollistaa kartalla Uudenmaan taajamarakennetta.



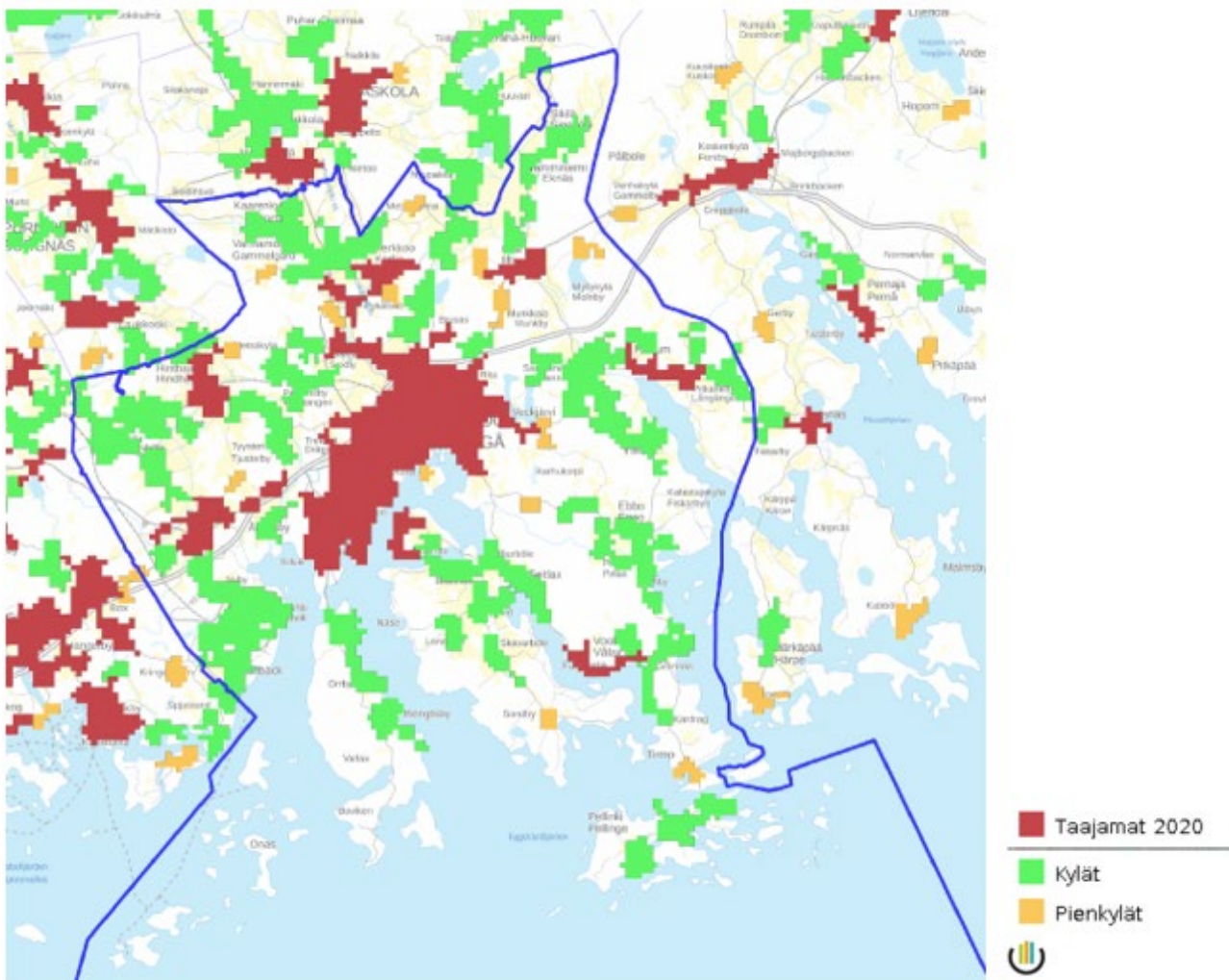
Kuva 6. Uudenmaan keskustaajamat, lähitaajamat ja lievealueet kuvattuna taustakartalla (Lähde: Elinympäristön tietopalvelu Liiteri, Suomen ympäristökeskus SYKE)

Myös Loviisan seutukunta, joka koostuu Loviisan ja Lapinjärven kunnista, turvautuu osittain Porvoon palveluihin esimerkiksi erikoissairaanhoidon ja kaupallisten palveluiden osalta. Porvoo tulee olemaan yksi Itä-Uudenmaan hyvinvointialueen kunnista. Muita kuntia tällä hyvinvointialueella ovat Askola, Lapinjärvi, Loviisa, Myrskylä, Pukkila ja Sipoo.

2.2 Yhdyskuntarakenne

Yhdyskuntarakenteella tarkoitetaan työssäkäyntialueen, kaupunkiseudun, kaupungin, kaupungin-osan tai muun taajaman sisäistä rakennetta. Se sisältää väestön ja asumisen, työpaikkojen ja tuotantotoiminnan, palvelujen ja vapaa-ajan alueiden sekä näitä yhdistävien liikenneväylien ja teknisen huollon verkostojen sijoittumisen ja niiden keskinäisen suhteen.

Porvoon kaupunkimaisesti rakennettu alue muodostaa selkeän kaupunkikeskuksen, kaupunkitaajaman. Kaupunkitaajamassa asutaan, käydään töissä, asioidaan ja kulutetaan vapaa-aikaa. Kaupunkitaajama palvelee koko kunnan aluetta. Kaupunkitaajamaa ympäröi laaja kehysalue sekä maaseutumainen alue. Kehysalue kuvaa välittömästi kaupunkitaajamaan kytkeytyvää osa-aluetta kaupunkimaisen alueen ja maaseudun välillä. Maaseutumaiselle alueelle sijoittuu taajamiksi luokiteltuja kyliä kuten Kullo, Hinthaara, Saksala, Kerkkoo, Ilola, Epoo, Renum, Kråkö ja Fagersta-Gäddrag sekä useita kylä- ja pienkyläalueiksi luokiteltuja alueita. Lisäksi Porvooseen kuuluu laaja rannikko- ja saaristoalue sekä merkittävä Kilpilahden työpaikka-alue kunnan länsiosassa. Kuva 7 havainnollistaa kartalla taajamarakennetta Porvoossa.

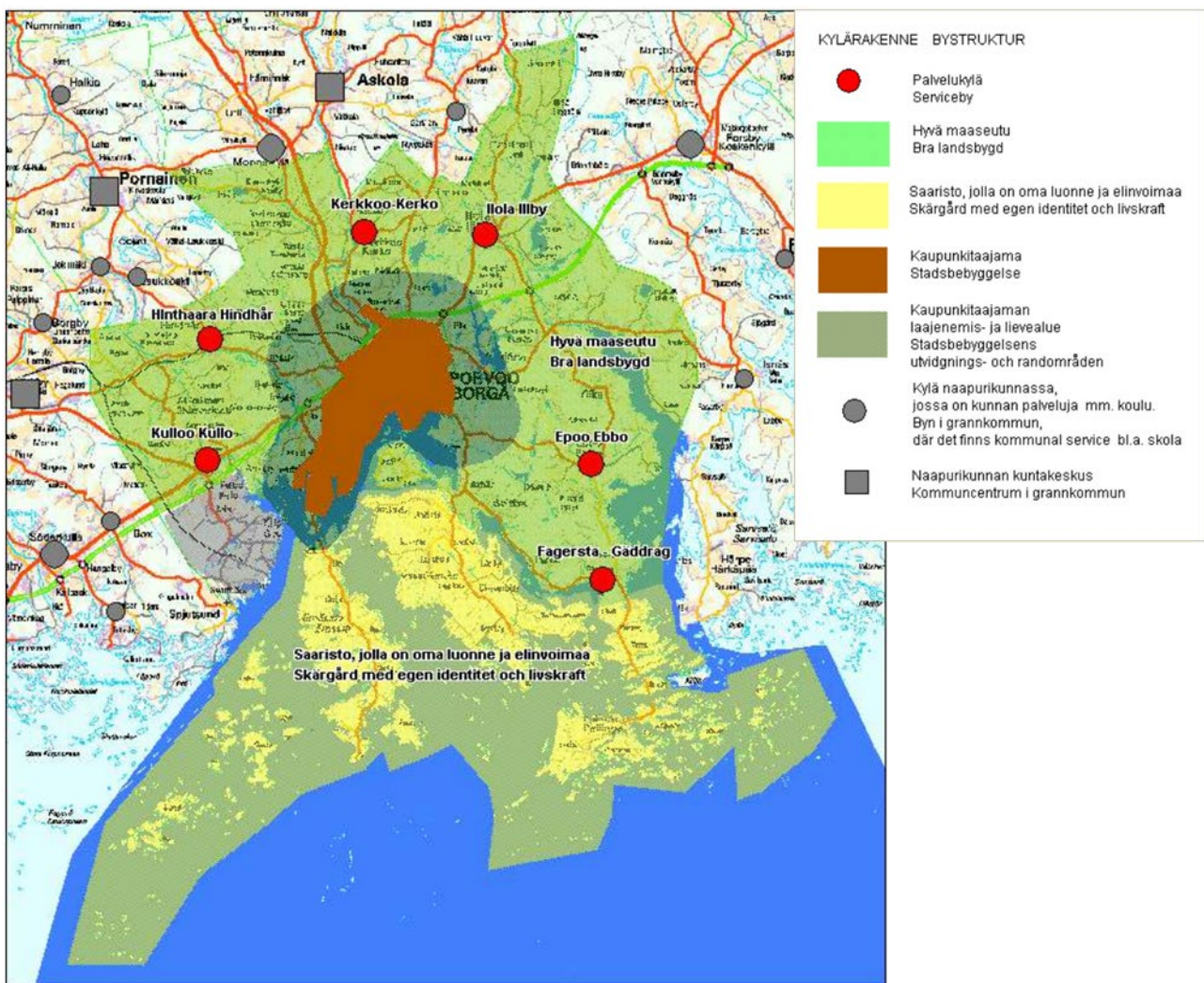


Kuva 7. Porvoon taajama-alueet, kylät ja pienkylät kuvattuna taustakartalla vuoden 2020 tiedoin. (Lähde: Elinympäristön tietopalvelu Liiteri, Suomen ympäristökeskus SYKE)

PORVOON KESKEISTEN KAUPUNKIALUEIDEN OSAYLEISKAAVA

Porvoon kylärakenneohjelmassa, kaupunginvaltuusto 11.6.2014 § 37, päätettiin kylärakenteen kehittämisen päälinjaukset. Ohjelmassa valittiin kuusi palvelukylää, jotka ovat Kulloo, Hinthaara, Kerkkoo, Ilola, Epoo ja Fagersta-Gäddrag. Palvelukylät on osoitettu kartalla kuvassa 8.

Porvoo ohjaa väestönkasvua ja kaupungin palvelupisteet pääsääntöisesti kaupunkitaajamaan ja haja-asutusalueiden palvelukyliin. Palvelukylä ympäröivä maaseutu ja elinvoimainen saaristo kehittyvät rauhallisesti. Näillä alueilla kaupunki tarjoaa liikkuvia palveluita sekä virkistyspalveluita.

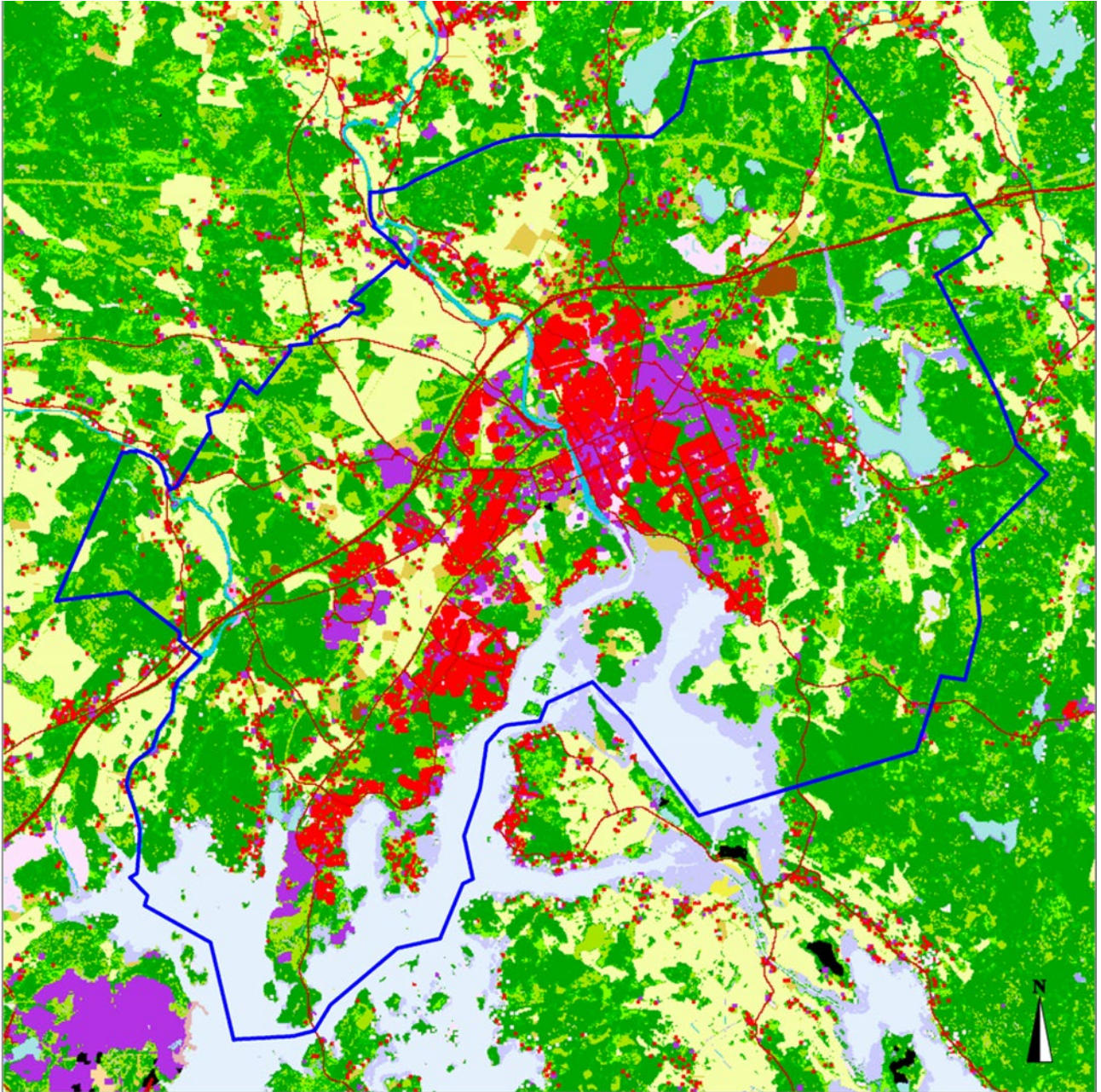


Kuva 8. Porvoon palvelukyläverkosto. (Lähde: Porvoon kylärakenneohjelma, Porvoon kaupunki)

Porvoon keskeisten kaupunkialueiden osayleiskaava kattaa kaupunkitaajaman ja kehysalueen. Koska Porvoon kaupunkikeskusta toimii koko Porvoon selkeänä pääkeskuksena: keskustassa on pääosa työpaikoista, kaupallisista ja julkisista palveluista sekä toisen asteen opetuksesta, on osayleiskaavalla merkittävä rooli koko kaupungin kehityksen näkökulmasta. Porvoo toimii myös itäisen Uudenmaan työssäkäyntialueena ja palvelukeskuksena.

PORVOON KESKEISTEN KAUPUNKIALUEIDEN OSAYLEISKAAVA

Suomessa Corine-maanpeitekarttoitus on Suomen ympäristökeskuksen (SYKE) ja Euroopan Ympäristöviraston (EEA) paikkatietomutoista tuotantoa maanpeitteestä ja sen muutoksia. Kuvassa 9 esitetty Corine-maanpeiteluokitus antaa yleissilmäyksen suunnittelualueen yhdyskuntarakenteesta.

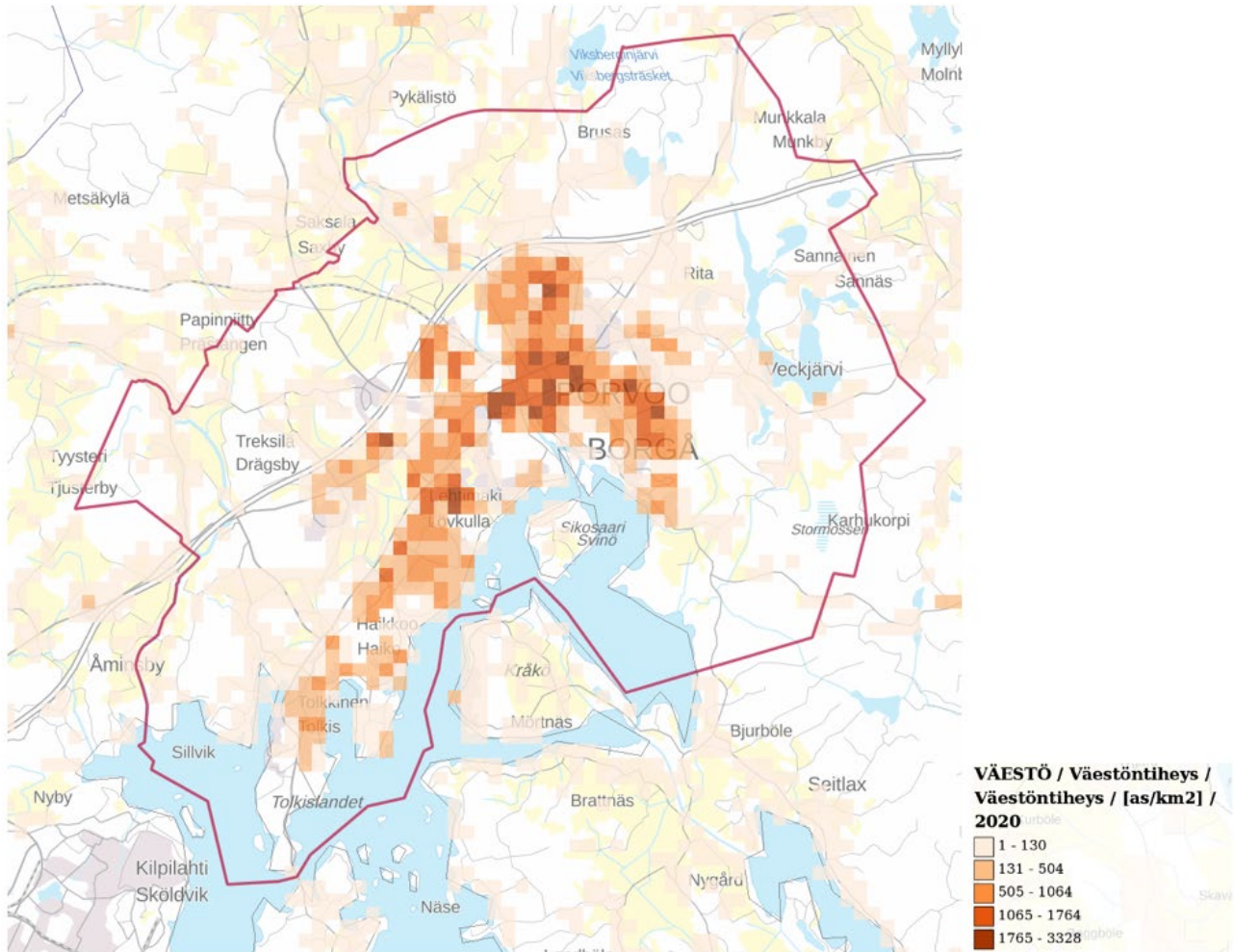


Kuva 9. Corine-maanpeiteluokat, 2018. Karttakuvassa asuminen on osoitettu sijainniltaan suunnittelualueella punaisella värillä, työpaikka-alueet ja palvelut violetilla värillä, maatalouden käytössä olevat alueen keltaisella värillä sekä erilaiset metsäalueet vihreän eri sävyin. (Lähde: SYKE, osittain LUKE, MAVI, LIVI, DVV, EU, MML, Maastotietokanta 01/2017)

Porvoon kaupunkitaajama on pääosin asemakaavoitettu. Lisäksi Hinthaaran, Suomenkylän, Kerkkoon ja Epoon kyläalueet sekä Kilpilahti-Kulloon alueen teollisuusalueet on asemakaavoitettu.

2.3 Väestö

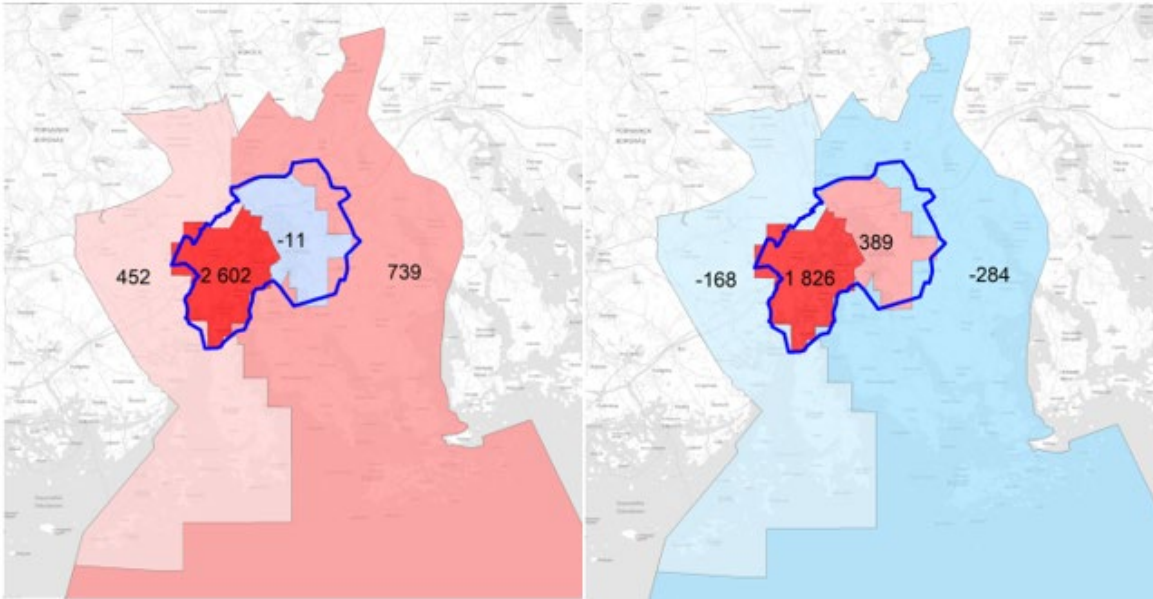
Suomen Tilastokeskuksen mukaan Porvoon väestömäärä luku oli vuonna 2021 hieman yli 50600 asukasta. Noin 39600 asukasta eli 77 prosenttia asuu kaupungin keskeisellä kaupunkialueella. Tiheimmin asuttuja alueita Porvoossa ovat keskusta, Länsiranta, Gammelbacka, Eestinmäki ja Kevätkumpu. Kuva 10 havainnollistaa kartalla Porvoon väestörakenteen sijoittumista suunnittelualueella.



Kuva 10. Suunnittelualue taustakartalla, johon on kuvattu vuoden 2020 väestötiheys ruuduittain (asukasta per neliökilometri, ruudut 250 x 250 metriä). (Lähde: Liiteri, Tilastokeskus)

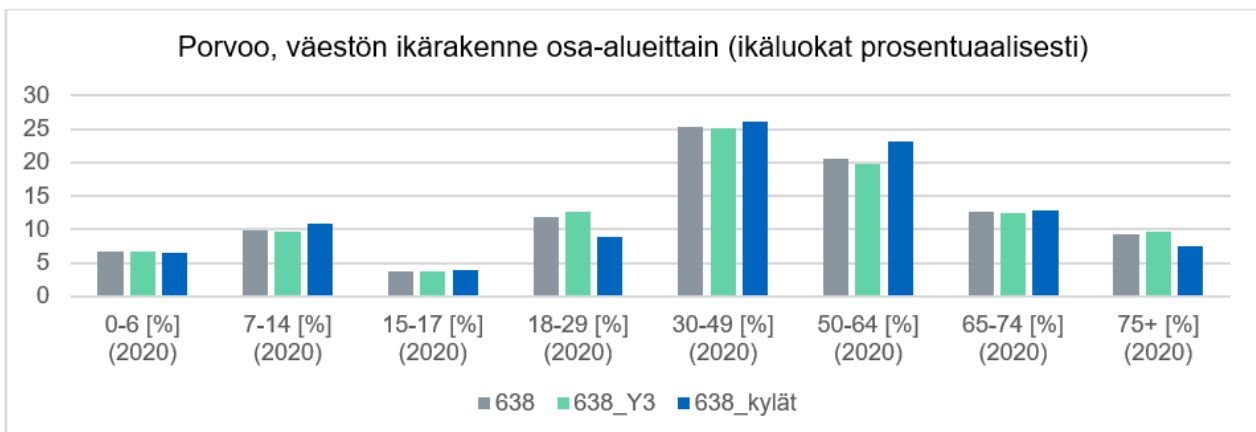
PORVOON KESKEISTEN KAUPUNKIALUEIDEN OSAYLEISKAAVA

Porvoon väestömäärä on 2000-luvulla kasvanut yhteensä noin 45000 asukkaasta hieman yli 50600 asukkaaseen. Väestömääräluvun vuotuinen kasvuprosentti on vaihdellut 2000-luvun alussa yhden prosentin molemmin puolin ja viime vuosina kasvuprosentti on vaihdellut puolen prosentin molemmin puolin. Vuosien 2000–2010 välisellä tarkastelujaksolla pääosa Porvoon väestömääräkasvusta sijoittui kaupungin keskeisille alueille erityisesti joen länsipuolisille alueille, mutta myös haja-asutusalueiden väkiluku kasvoi. Väestö väheni ainoastaan keskeisillä kaupunkialueilla joen itäpuolisilla alueilla. Vuosien 2010–2020 välisellä tarkastelujaksolla väestöluku kasvoi koko kaupungin keskeisillä alueilla, mutta alkoi vähentyä haja-asutusalueilla. Kuva 11 havainnollistaa kartalla väestörakenteen sijoittumista Porvoossa.



Kuva 11. Kuvassa vasemmalla on visualisoitu kaupungin väestönkasvu vuosina 2000–2010 ja oikealla vuosina 2010–2020 (Lähde: Porvoon kaupunki)

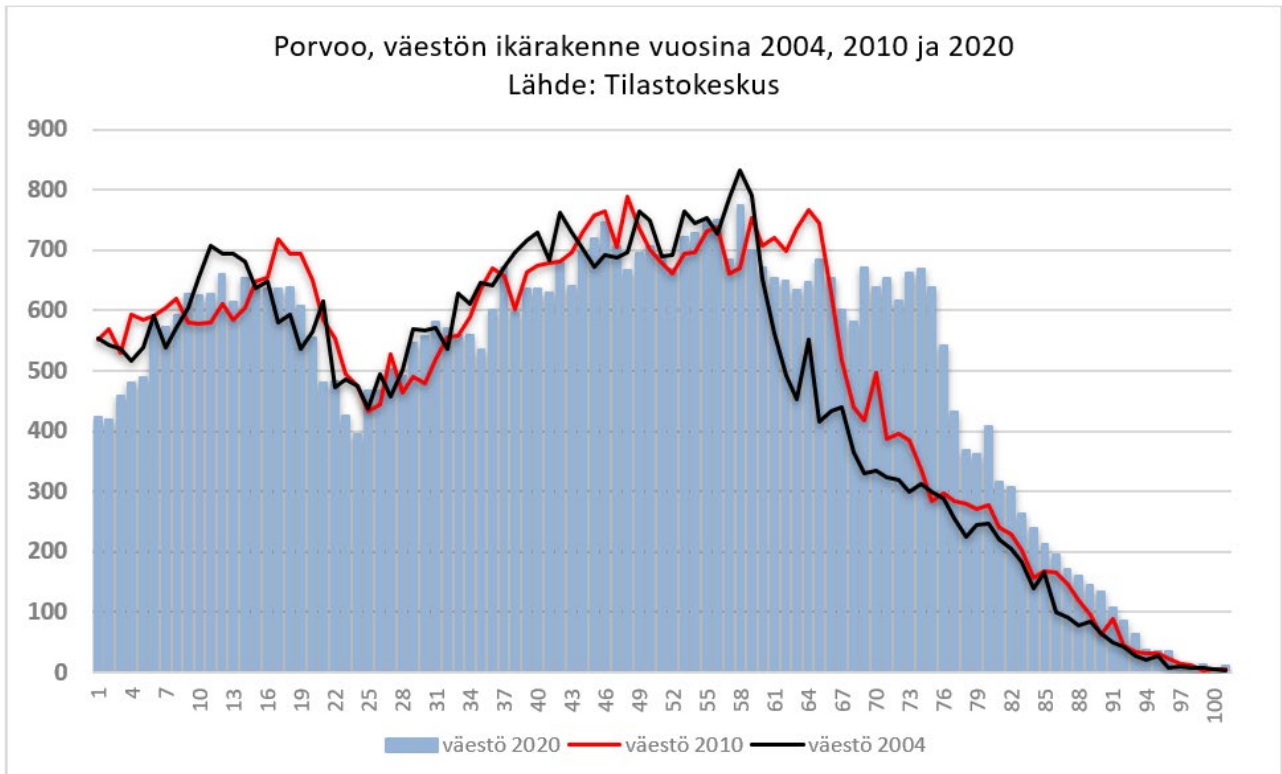
Kuvassa 12 esitetään väestön ikärakennetta kaaviona suunnittelualueella ja sen ympärillä. Väestön ikärakenne vastaa suunnittelualueella (638_Y3) koko Porvoon ikärakennetta (638). Väestön ikäjakaumassa osa-alueittain on nähtävissä, että erityisesti nuoria aikuisia (18–29-vuotiaat) on kyläalueilla prosentuaalisesti jonkin verran vähemmän ja vanhempaa ikäluokkaa (50–64-vuotiaat) jonkin verran enemmän kuin Porvoossa keskimäärin.



Kuva 12. Väestön ikärakenne Porvoossa osa-alueittain 2020 kuvattu kaaviossa (Lähde: Elinympäristön tietopalvelu Liiteri, Tilastokeskus)

PORVOON KESKEISTEN KAUPUNKIALUEIDEN OSAYLEISKAAVA

Kuten kuvasta 13 voidaan havaita yleinen väestönkehityksen suunta Porvoossa valtakunnallista kehitystä myötäilevä eli väestö ikärakenteeltaan ikääntyy. Erityisesti 60–80-vuotiaiden osuus on kasvanut viimeisen parikymmenen vuoden aikana.

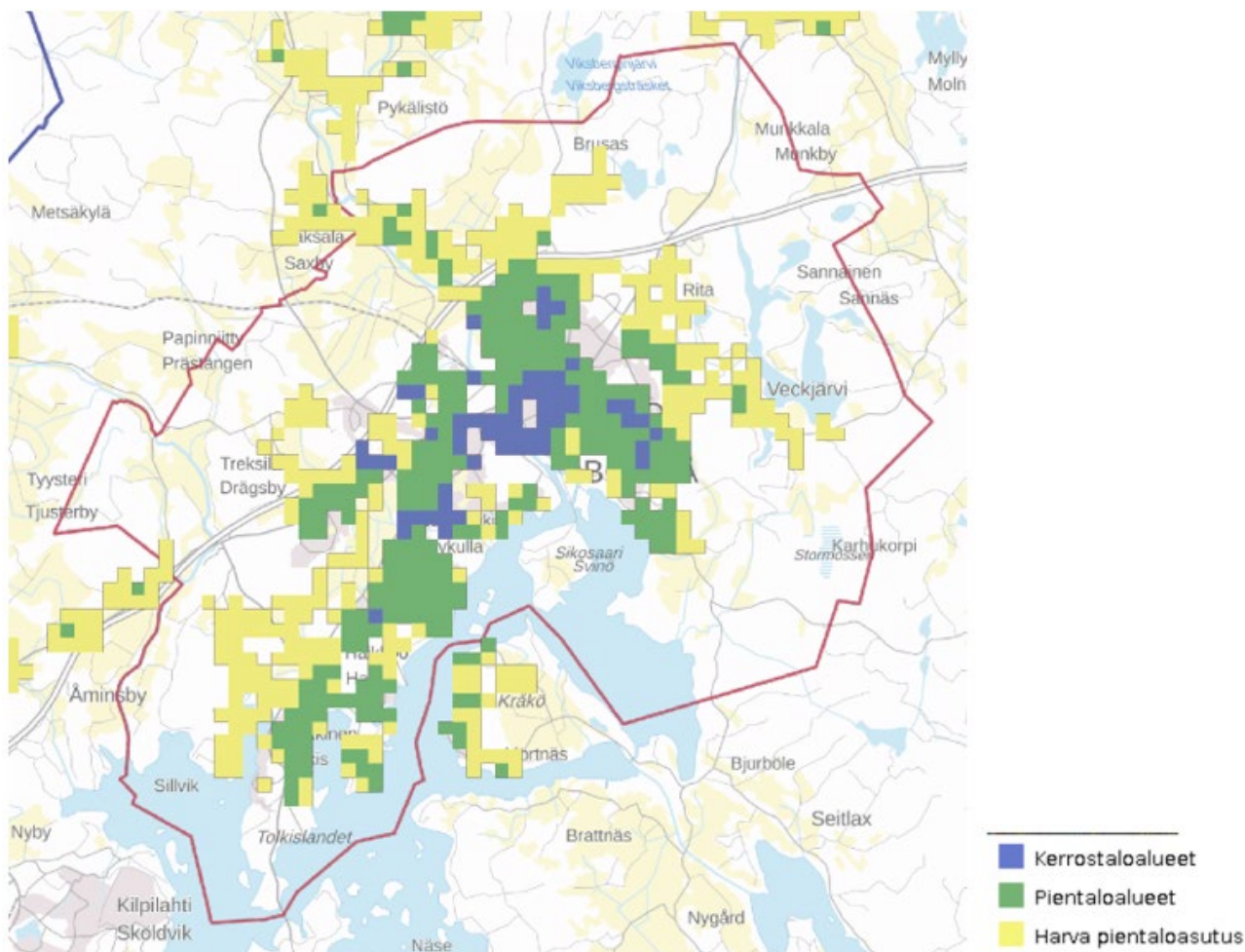


Kuva 13. Porvoon väestön ikärakenne on kuvattu kaavioon. Tarkasteluajankohdat ovat vuodet 2004, 2010 ja 2020 (Lähde: Tilastokeskus)

2.4 Asuminen

Porvoon keskeisille kaupunkialueille sijoittuu noin 21 500 asuntoa, joka on noin 81 prosenttia koko kaupungin asuntokannasta. Asunnoista noin 51 prosenttia on kerrostaloasuntoja, noin 37 prosenttia omakoti- ja paritaloja sekä noin 11 prosenttia rivi- ja ketjutaloja. Suunnittelualan asuntojen keskikoko on noin 80 neliötä. Kuva 14 havainnollistaa kartalla asuinrakennusten sijoittumista suunnittelualueella.

Kaikki kunnan kerrostaloalueet sijaitsevat suunnittelualueella: keskustassa, Länsirannalla, Hornhattulassa, Kevätkummussa, Näsissä, Peippolassa, Gammelbackassa ja Eestinmäessä. 2000-luvulla uusia kerrostaloja on rakentunut Toukokuoreen ja sekä luhtitalotyyppisinä Ylä-Haikkooseen. Myös pääosa kunnan pientaloalueista sijaitsee suunnittelualueella. Näitä ovat Johannesburg, Hornhattula, Näsi-Hamari-Tolkkinen, Järnböle-Pappilanmäki, Suomenkylä, Kevätkumpu ja Tarkkinen. Lisäksi suunnittelualueella on harvaa pientaloasutusta erityisesti Treksilän, Sillvikin, Suomenkylän, Myrskyläntien ja Veckjärven suunnilla.

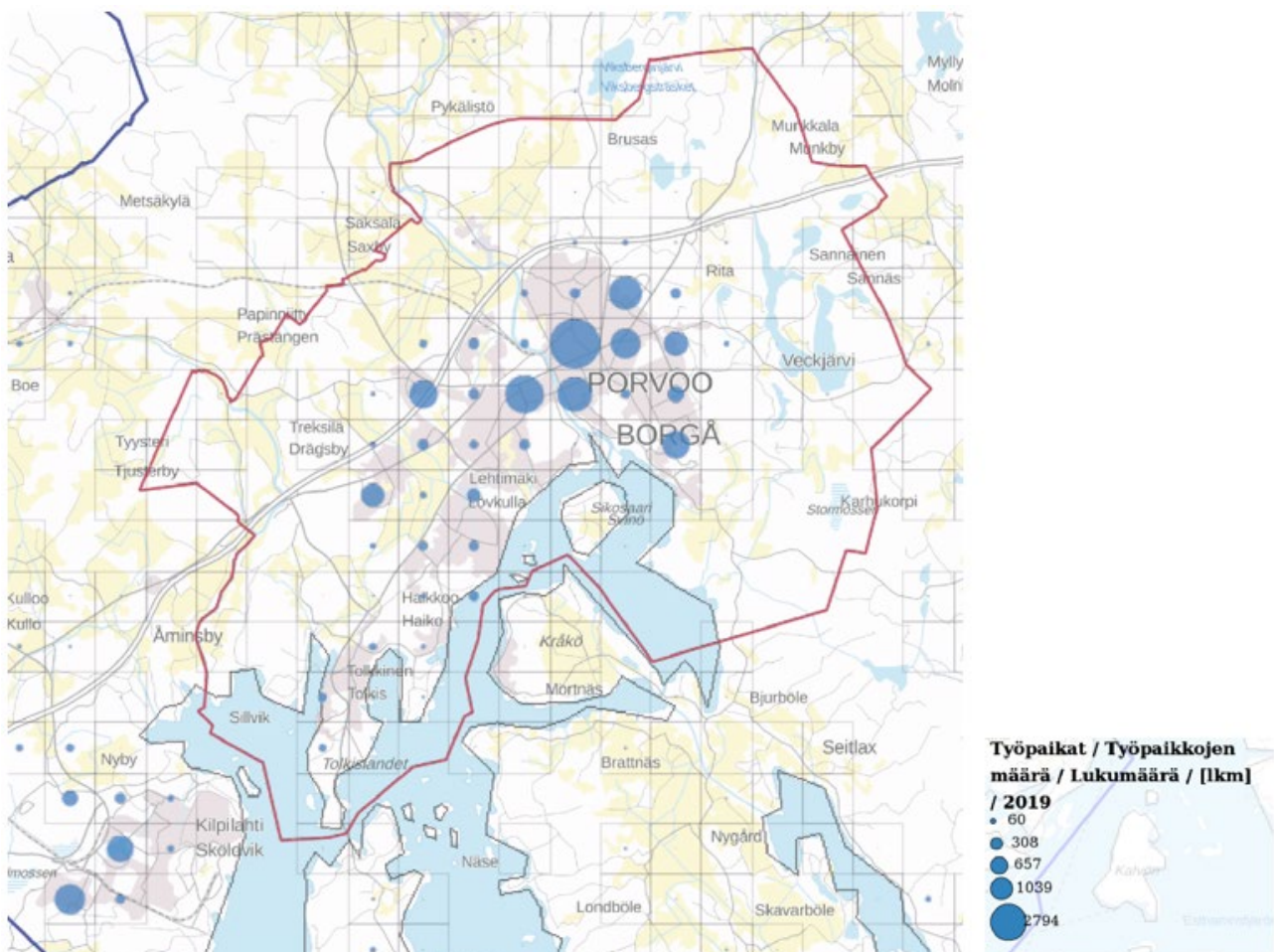


Kuva 14. Suunnittelualan asuinrakennustyyppien sijoittuminen kuvattuna ruuduittain taustakartalla (Lähde: Elinympäristön tietopalvelu Liiteri, Tilastokeskus)

2.5 Elinkeinot ja työpaikat

Suomen Tilastokeskuksen mukaan Porvoossa oli vuonna 2019 yhteensä noin 21500 työpaikkaa. Palvelualaan liittyvien työpaikkojen osuus koko Porvoossa on 66,5 prosenttia, jalostuksen työpaikkojen osuus 30,9 prosenttia ja alkutuotannon osuus 1,1 prosenttia. Palvelutyöpaikkoihin luetaan muun muassa hallinto, koulutus, terveys- ja sosiaalipalvelut ja kaupan palvelut. Jalostuksen työpaikkoihin luetaan kaivostoiminta ja louhinta, teollisuus, sähkö-, kaasu- ja lämpöhuolto, jäähdytysliiketoiminta, vesihuolto, viemäri- ja jätevesihuolto, jätehuolto ja muu ympäristön puhtaanapito ja rakentaminen. Työpaikat Porvoossa keskittyvät keskeisille kaupunkialueille sekä Kilpilahteen.

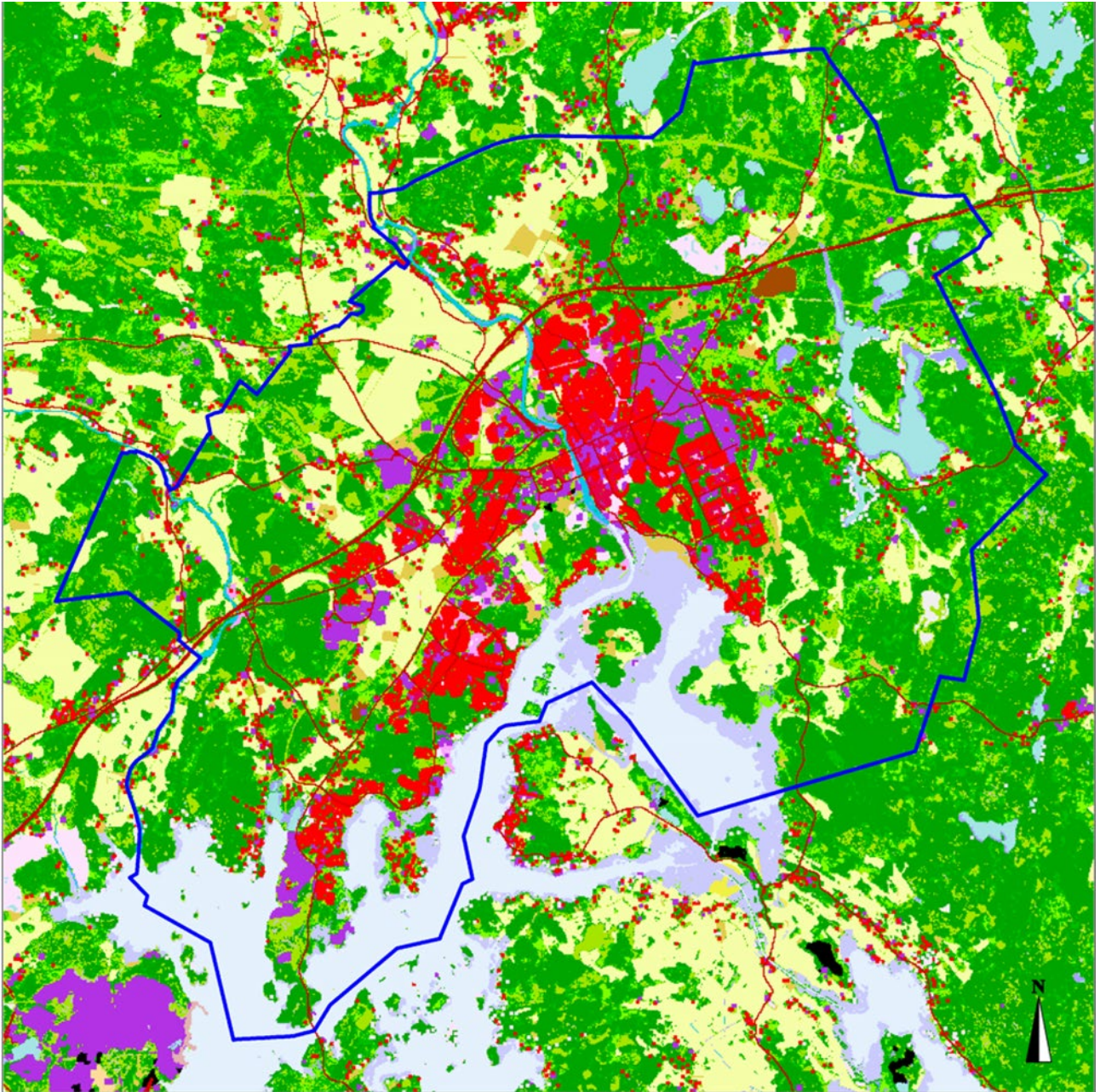
Porvoon keskeisille kaupunkialueille sijoittuu noin 16300 työpaikkaa, joka on noin 76 prosenttia koko Porvoon työpaikoista. Työpaikkakeskittymiä ovat keskusta, Porvoon sairaala, Länsiranta, Näsi, Tarmola, Kaupunginhaka, Kuninkaanportti, Ölstens ja Tolkkinen. Kilpilahden työpaikka-alueella on noin 4000 työpaikkaa eli noin 19 prosenttia kaupungin työpaikoista. Loput noin 1200 työpaikkaa sijoittuvat maaseudulle, kyliin ja saaristoon. Tilastokeskuksen tilastoimat sijainniltaan tuntemattomat työpaikat on laskettu todellisen tilanteen mukaisesti mukaan keskeisten kaupunkialueiden työpaikkamääriin ja Kilpilahden työpaikkamääriin. Kuva 15 havainnollistaa kartalla työpaikkojen sijoittumista suunnittelualueella.



Kuva 15. Työpaikkojen sijoittuminen suunnittelualueella kuvattuna taustakartalle. (Lähde: Elinympäristön tietopalvelu Liiteri, Tilastokeskus)

PORVOON KESKEISTEN KAUPUNKIALUEIDEN OSAYLEISKAAVA

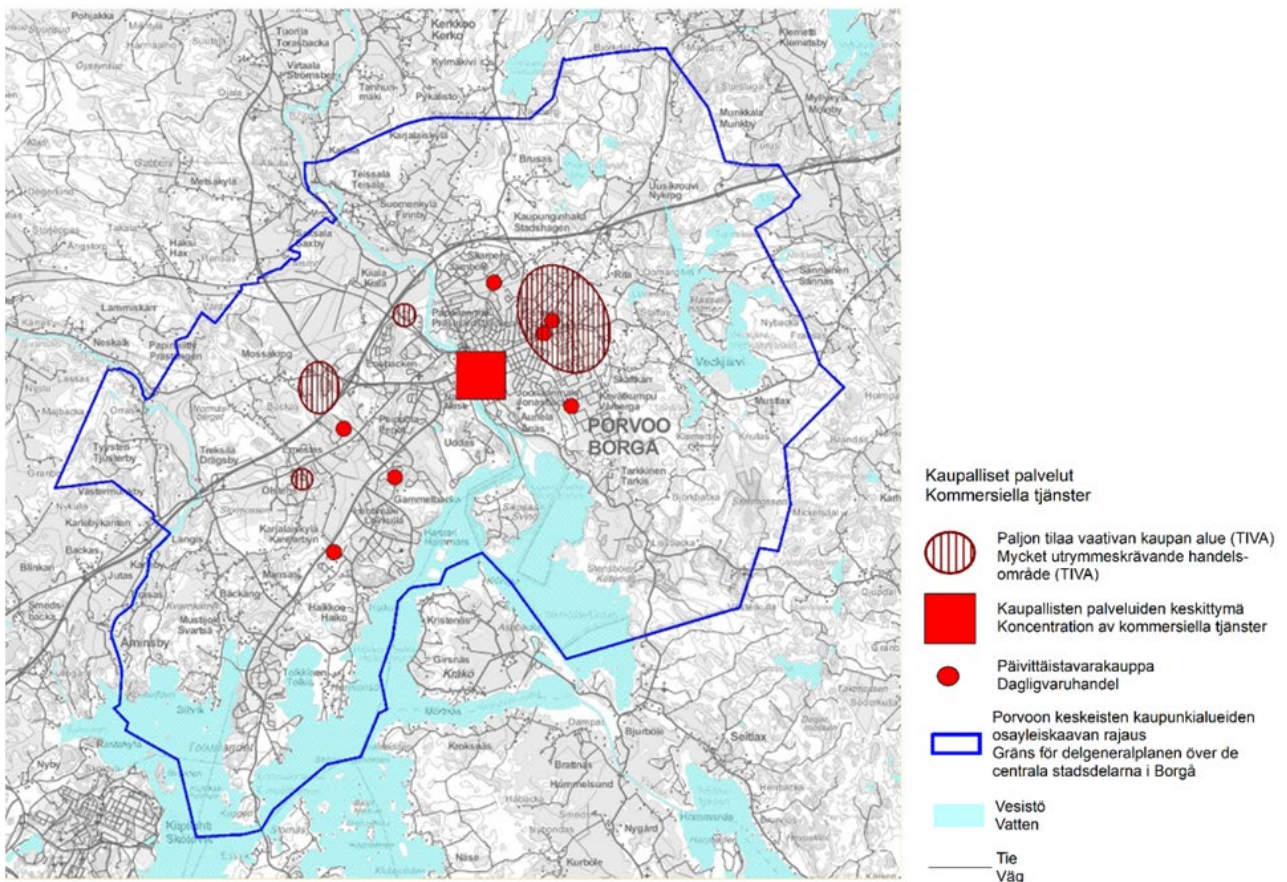
Rakennetut työpaikka-alueet erottuvat selkeästi tummina liiloina alueina Corine -maanpeiteluokitus kartassa, joka on esitetty kuvassa 16. Suomen ympäristökeskuksen ylläpitämän elinympäristön tietopalvelu Liiterin mukaan Porvoon työllisten osuus työvoimasta oli 91,9 prosenttia vuonna 2019. Porvoon työpaikkaomavaraisuus oli vuonna 2019 Liiterin mukaan 94,7 prosenttia.



Kuva 16. Kuva 8. Corine-maanpeiteluokat, 2018. Asuminen on kuvattu punaisella, työpaikka-alueet ja palvelut liilalla, erilaiset metsäalueet vihreän eri sävyin, maatalouden käytössä olevat alueet keltaisilla sävyillä. Lähde SYKE (osittain LUKE, MAVI, LIVI, DVV, EU, MML, Maastotietokanta 01/2017)

2.6 Palvelut

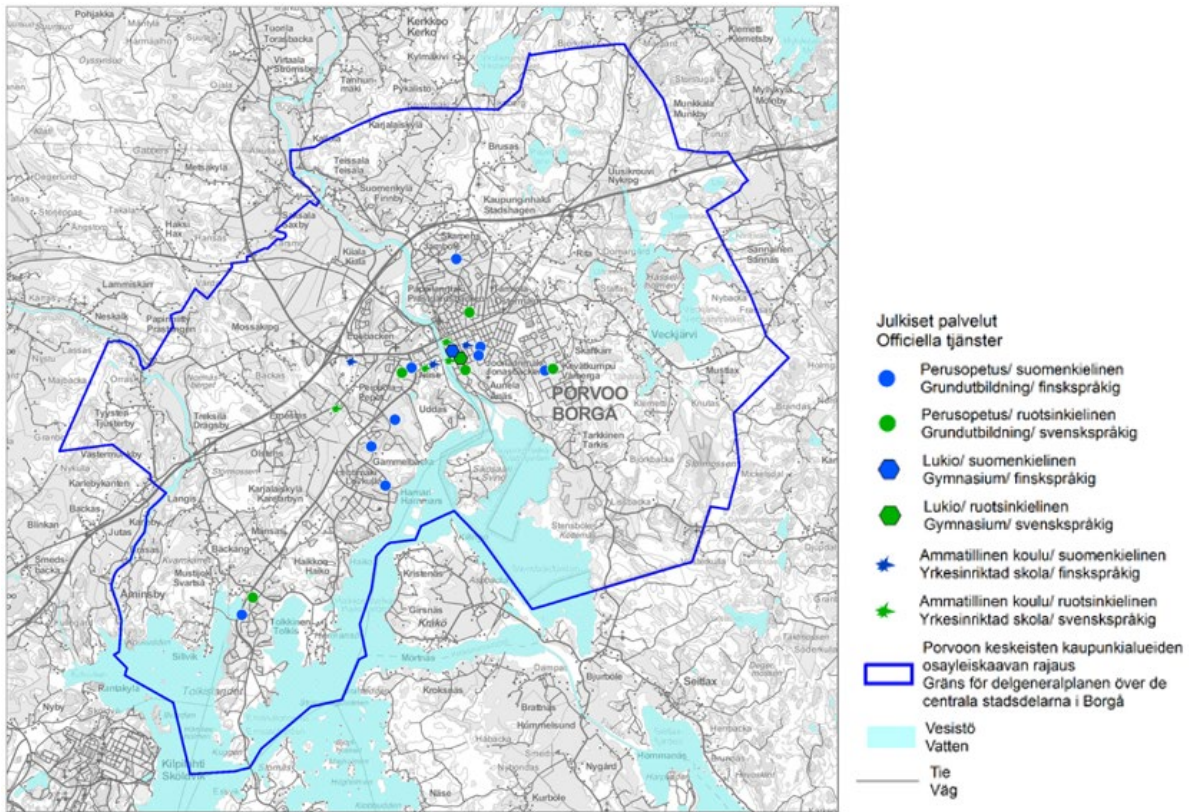
Porvoon kaupalliset palvelut sijaitsivat suunnittelualueella lukuun ottamatta muutamia kyläkauppoja. Näiden palveluiden sijoittumista on havainnollistettu kartalla kuvassa 19. Kaupalliset palvelut sijaitsivat keskustassa, Länsirannalla, Näsissä, Tarmolassa ja Kuninkaanportissa. Paljon tilaa vaativa kauppaliikenne eli TIVA-kauppaliikenne on keskittynyt Tarmolaan ja Kuninkaanporttiin, erikoiskauppaliikenne keskustaan ja Länsirannalle ja päivittäistavara-kaupat keskustaan, Tarmolaan ja Näsiin. Lisäksi kaupalliset lähipalvelut löytyvät muun muassa Kevätkummusta, Gammelbackasta ja Haikkoosta. Kuva 17 havainnollistaa kartalla kaupallisten palveluiden sijoittumista suunnittelualueella.



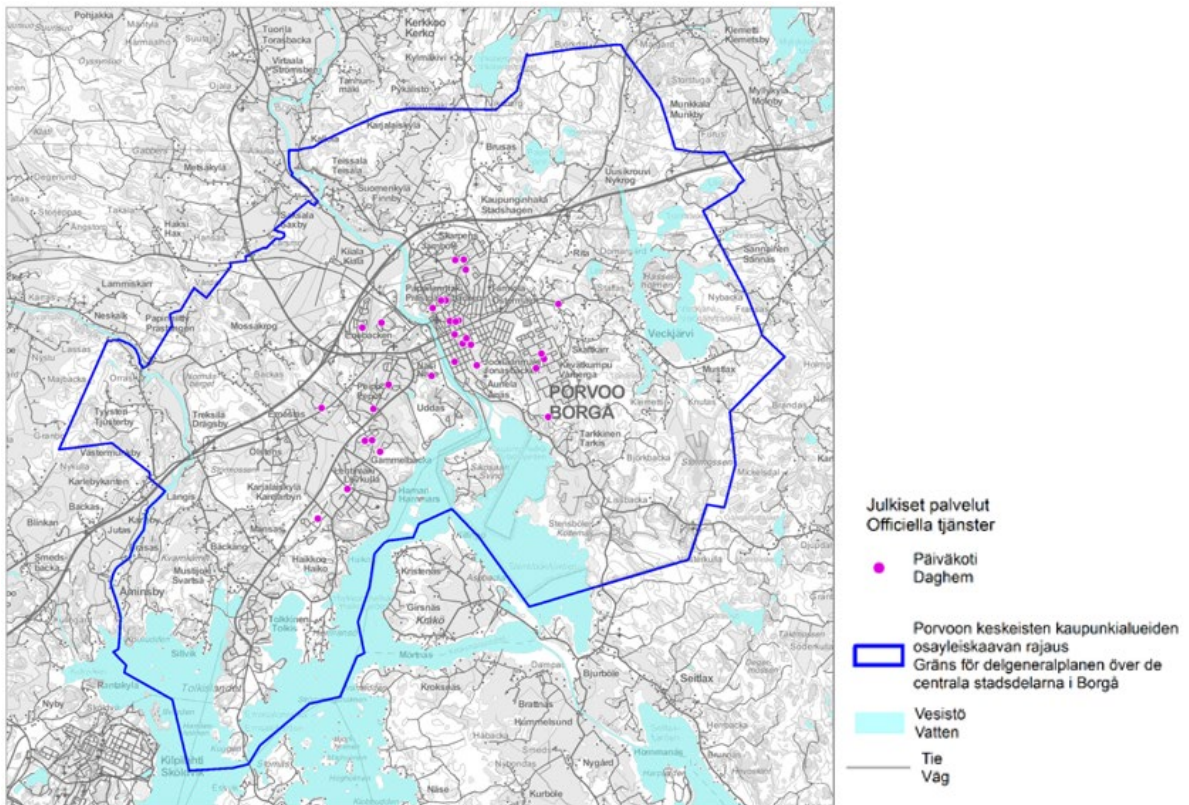
Kuva 17. Suunnittelualueen kaupalliset palvelut ja päivittäistavara-kaupat kuvattuna taustakartalla (Lähde: Porvoon kaupunki)

Pääosa koko Porvoon julkisista ja yksityistä palveluista sijoittuu Porvoon keskustaan tai suunnittelualueelle. Lukiot ja yläkoulut (3 kappaletta) sekä yhtenäiskoulut (2 kappaletta) sijaitsivat keskustassa, Näsissä ja Gammelbackassa. Ammatillinen koulutus sijoittuu keskustaan, Länsirannalle, Näsiin ja Eestinmäkeen. Sosiaali- ja terveydenhuoltopalvelut sijaitsivat Porvoon sairaalassa Tarkkisissa, keskustassa ja Näsissä. Julkisia lähipalveluita kuten päiväkotia ja alakouluja sijaitsivat keskustan lisäksi useilla tiiviimmin rakennetuilla asuinalueilla. Kuvat 18 ja 19 havainnollistavat kartoilla koulujen ja päiväkotien sijoittumista suunnittelualueella.

PORVOON KESKEISTEN KAUPUNKIALUEIDEN OSAYLEISKAAVA



Kuva 188. Suunnittelualan oppilaitokset kuvattuna taustakartalla (Lähde: Porvoon kaupunki)

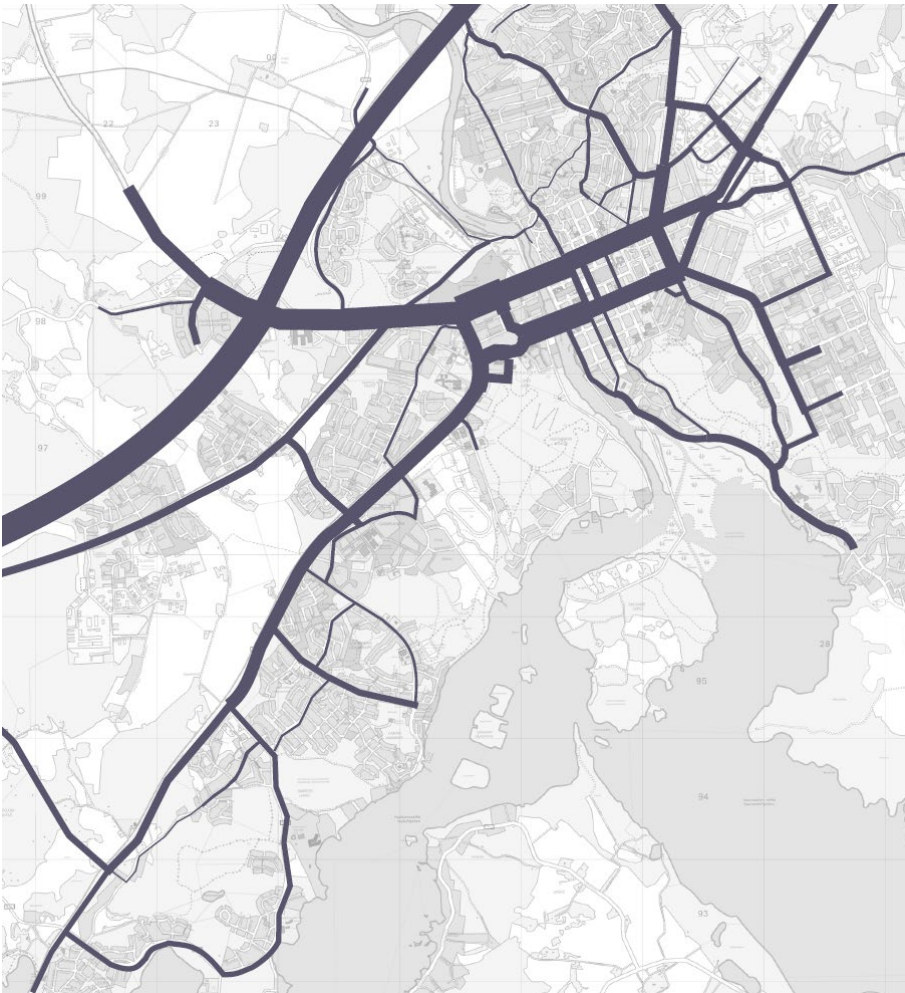


Kuva 199. Suunnittelualan päiväkodit kuvattuna taustakartalla (Lähde: Porvoon kaupunki)

2.7 Liikenne ja liikkuminen

Porvoon moottoritie (valtatie 7), Helsingintie (seututie 170), Mäntsäläntie (kantatie 55), Öllytie (seututie 148) ja Loviisantie (seututie 170) liittävät Porvoon osaksi koko Uudenmaan liikenneverkostoa. Suunnittelualan liikenneverkon rungon muodostavat moottoritien suunnasta ja kylistä keskustaan johtavat yleiset tiet sekä kaduista erityisesti Aleksanterinkaari, Aleksanterinkatu, Sibeliusbulevardi ja Kevätkummuntie.

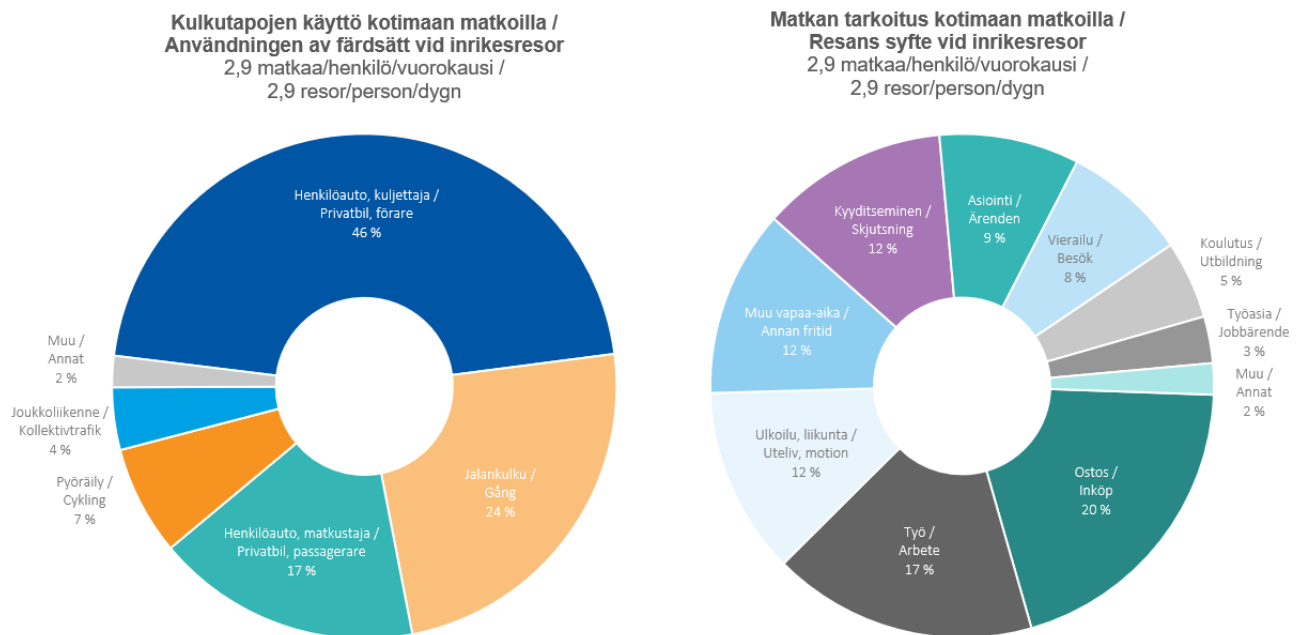
Kaupunkitaajaman sisäisistä väylistä tihein ajoneuvoliikenne on Läntisellä Mannerheiminkadulla käsittäen hieman yli 16000 ajoneuvoa vuorokaudessa. Muita tiheästi liikennöityjä väyliä ovat Tolkkistentie (hieman alle 7500 ajoneuvoa vuorokaudessa), Helsingintie (hieman yli 4100 ajoneuvoa vuorokaudessa), Loviisantie (hieman yli 5700 ajoneuvoa vuorokaudessa) ja Myrskyläntie (hieman yli 6100 ajoneuvoa vuorokaudessa). Saariston suuntaan johtava Tarkkistentie (yhdystie 1552) on liikennemäärältään hieman alle 4600 ajoneuvoa vuorokaudessa. (Lähde: Väylävirasto 2020). Kuva 20 havainnollistaa kartalla liikenneverkkoa ja liikenteen määrää suunnittelualueen ympäristössä.



Kuva 20. Porvoon keskusta-alueen liikenneverkko. Viivan paksuus kuvaa liikenteen määrää. (Lähde: Porvoon kaupunki, kuntatekniikka).

PORVOON KESKEISTEN KAUPUNKIALUEIDEN OSAYLEISKAAVA

Porvoossa tehdään yhteensä noin 119 000 matkaa vuorokaudessa. Näistä matkoista noin 110 000 matkaa vuorokaudessa eli 93 prosenttia tapahtui tai suuntautui kaupungin keskeisille kaupunkialueille joko kokonaan tai osittain (Lähde: Henkilöliikennetutkimus 2016, julkaisu 21.5.2018). Kuva 21 havainnollistaa kahtena ympyräkaaviona kulkutapoja ja tehtyjen matkojen tarkoitusta kotimaassa. Näistä matkoista tehdään henkilöautolla merkittävä osuus, noin 63 prosenttia, ja noin 35 prosenttia kestäväillä liikkumismuodoilla eli kulkemalla jalan, pyörällä tai käyttämällä joukkoliikennettä. Keskuksen alueen joukkoliikenne toimii markkinaehtoisesti, ja paikallisliikenne kulkee keskeisimpiin kaupunginosiin. Linja-autoliikenne pääkaupunkiseudulle on vilkasta, ja merkittävä osa Helsinkiin pendelöivistä käyttääkin bussia. Henkilöauton käyttö korostui erityisesti Porvoon keskustaajaman ja muun Porvoon välisessä liikenteessä. Pääosa matkoista oli vapaa-aikaan liittyviä matkoja.

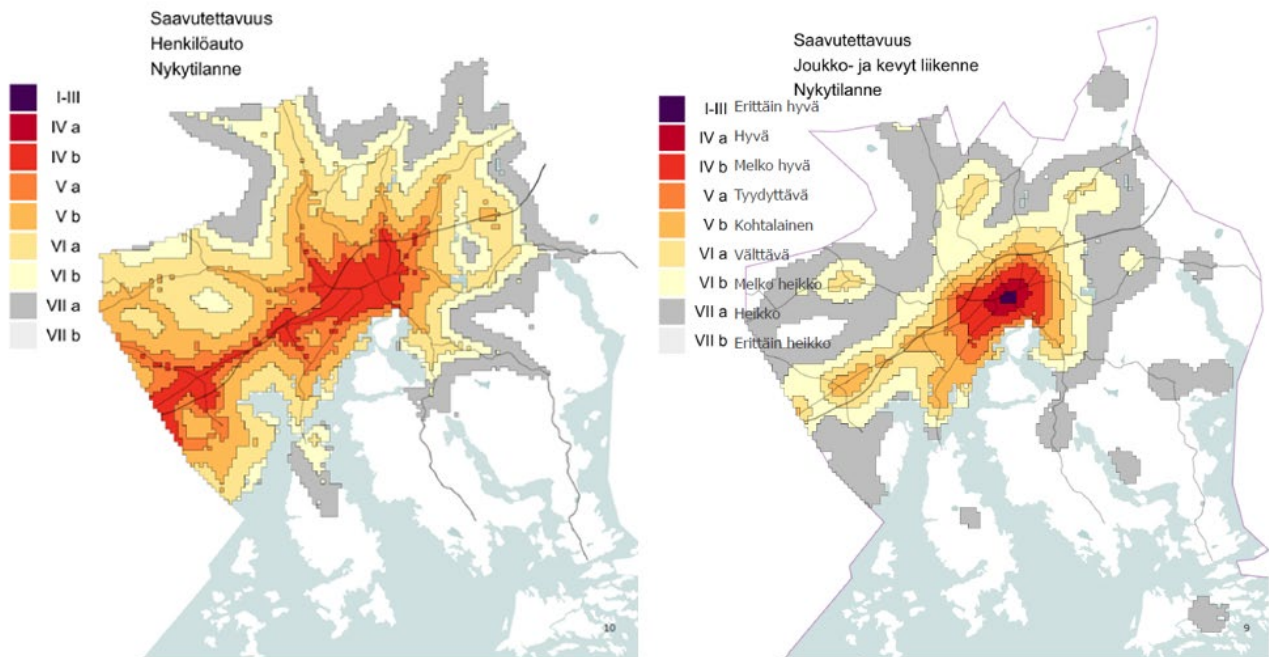


Kuva 21. Kulkutapajakauma ja matkan tarkoitus (Lähde: Henkilöliikennetutkimus 2016, 21.5.2018)

PORVOON KESKEISTEN KAUPUNKIALUEIDEN OSAYLEISKAAVA

Suunnittelualue on saavutettavissa henkilöautolla pääosin melko hyvin. Henkilöautosaavutettavuus on Porvoossa parhaimmillaan keskustan lähialueilla sekä pääkaupunkiseudulle johtavien teiden varrella, erityisesti moottoriteliittymien lähialueilla.

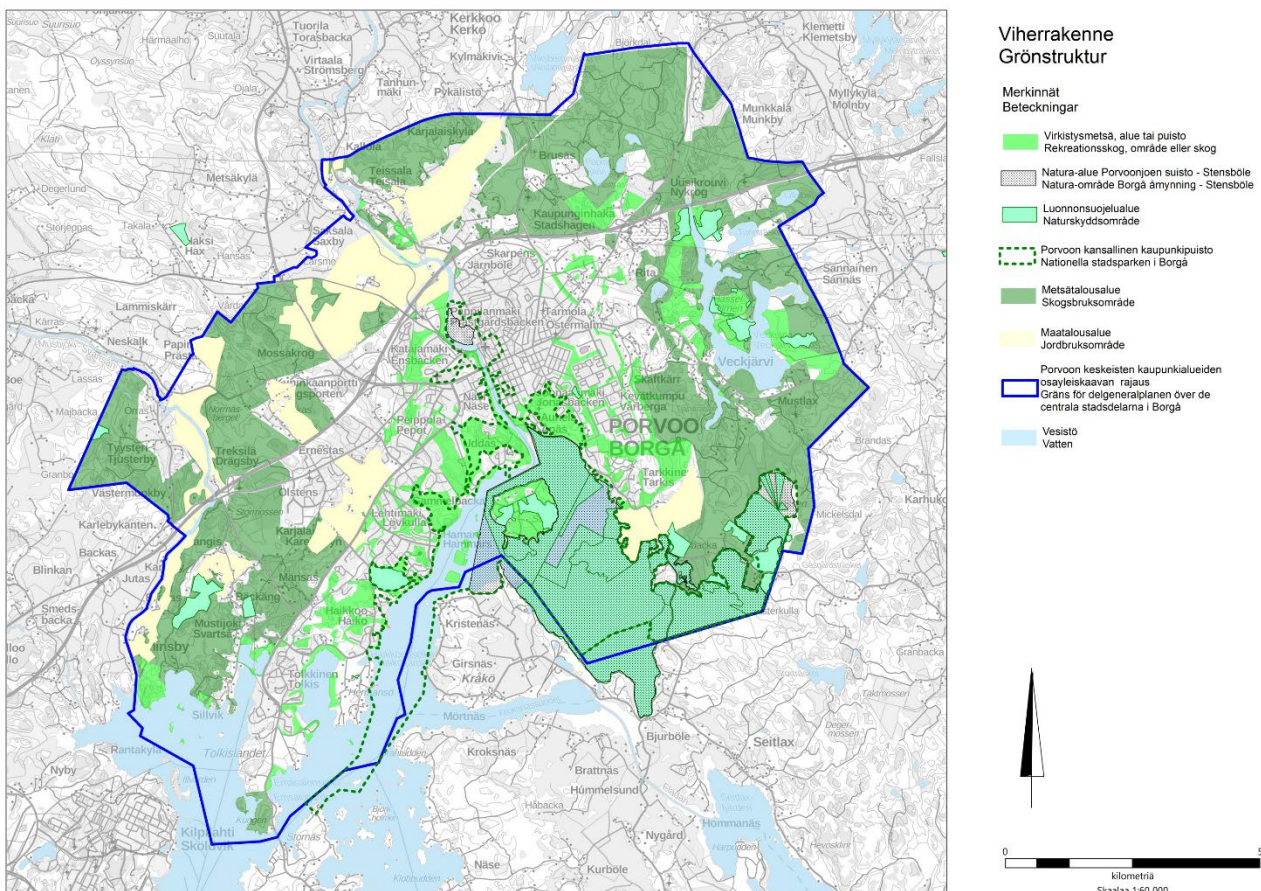
Paras saavutettavuus Porvoossa ilman henkilöautoa on aivan keskustassa, jossa on paljon palveluja ja työpaikkoja saavutettavissa hyvin kävellen ja toisaalta pääkaupunkiseudun palveluja ja työpaikkoja on kohtalaisesti saavutettavissa linja-autoilla. Kuva 22 havainnollistaa kartalla henkilöautoliikenteen, joukkoliikenteen ja niin sanotun kevyen liikenteen eli jalankulun ja pyöräilyn saavutettavuusvyöhykkeitä Porvoossa.



Kuva 22. Vasemmalla saavutettavuus henkilöautolla ja oikealla saavutettavuus ilman henkilöautoa (Lähde: Nykytilanteen saavutettavuusanalyysit Porvoossa 2020, Ramboll Finland Oy)

2.8 Viheralueverkosto

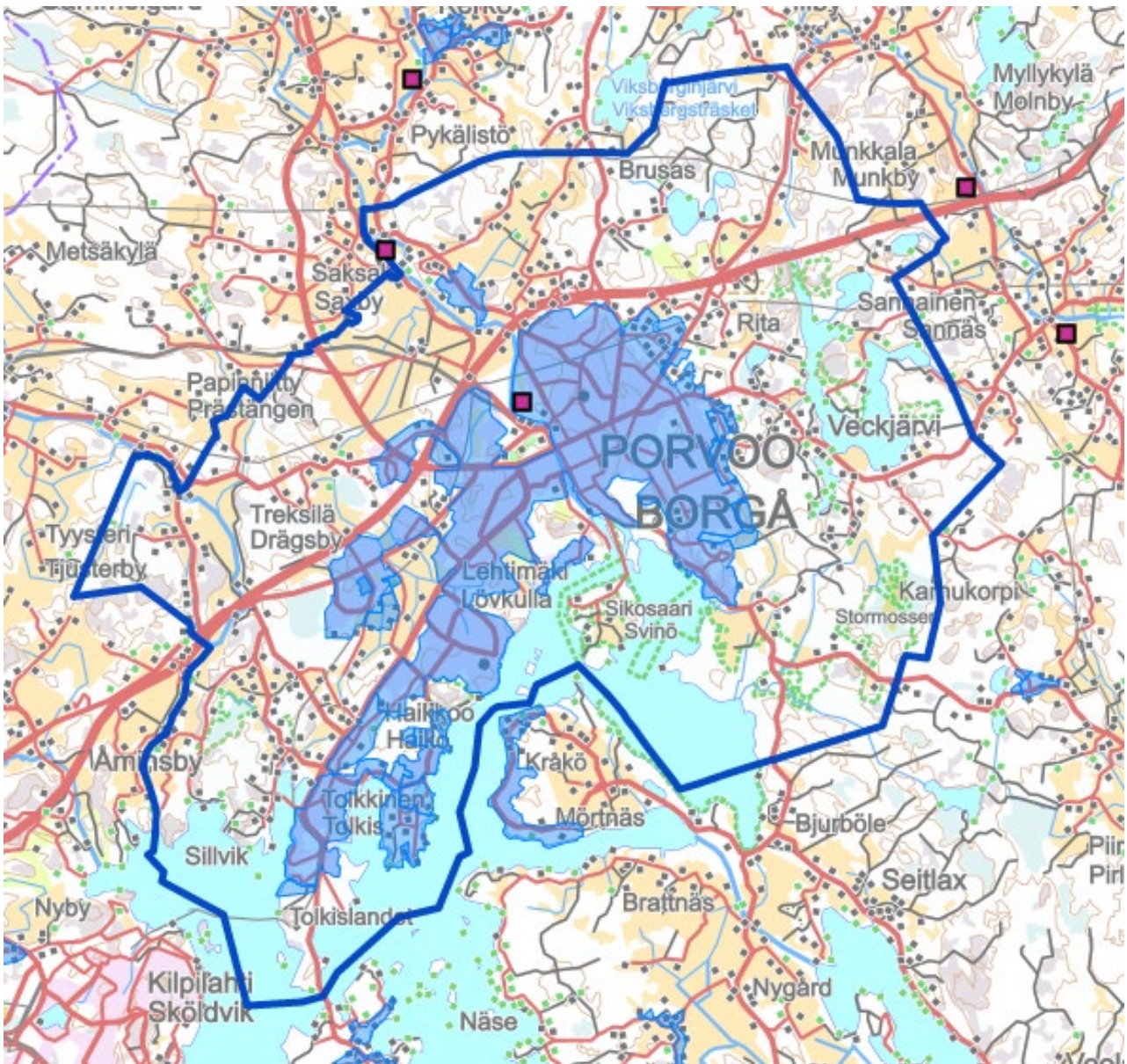
Kaupunkitaajaman viheralueiden rungon muodostaa keskustan lounaispuolella kokonaisuus, joka koostuu Haikkoon metsästä, Telegraftbergetistä, Gammelbackan metsästä ja Kokonniemen alueesta, ja idän suunnalla kokonaisuus, joka koostuu Stensbölen metsäalueista, Kevätkummun lähivirkistysalueista ja Aunelanmäestä. Keskustan kohdalla viherrakenteen runko koostuu Näsinmäestä ja Linnamäestä. Merkittävä osa edellä mainituista alueista on osoitettu puistona tai virkistysalueena alueen asemakaavoissa. Kuva 23 havainnollistaa kartalla viheralueverkoston sijoittumista suunnittelualueella. Taajama-alueeseen rajoittuvalla kehysalueella viherverkoston muodostavat laajat maa- ja metsätalousalueet.



Kuva 23. Suunnittelualueen viheralueverkosto, jossa on kuvattuna virkistysmetsät ja -alueet, luonnonsuojelualueet, kehysalueen laajat maa- ja metsätalousalueet, Porvoon kansallinen kaupunkipuisto sekä Porvoonjoen suiston Natura-alue. (Lähde: Porvoon kaupunki)

2.9 Kunnallistekninen verkosto

Kuva 24 havainnollistaa kartalla Porvoon Veden toiminta-alueen sekä pohjavedenottamoiden sijaintia suunnittelualueella. Porvoon Veden toiminta-alue kattaa suunnittelualueen asemakaavoitettut alueet. Tämän lisäksi alueella toimii useita osuuskuntia, jotka ovat mahdollistaneet kunnallistekniikkaan liittymisen, sekä kotitalouksien yhteisiä järjestelmiä erityisesti vesijohtoja. Porvoon päävedenottamot ovat Saksanniemen vedenottamo ja Sannaisten vedenottamo. Näistä ensimmäinen sijoittuu suunnittelualueelle. Suunnittelualueelle sijaitsee myös Linnamäen varavedenottamo. Parhaillaan Porvoossa tutkitaan vedenottamon sijoitusta myös Suomenkylään. Porvoon jätevedenpuhdistamo toimii Hermanninsaarella, Haikkoossa.



Kuva 24. Porvoon Veden toiminta-alue vuonna 2018 on korostettu sinisin aluerajauksin ja pohjavedenottamot punaisin kohdemerkinnöin taustakartalle. (Lähde: Porvoon kaupunki, Louhi -palvelu)