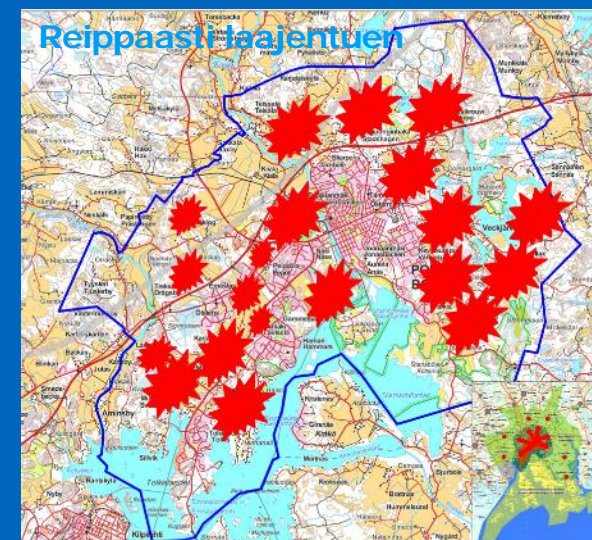
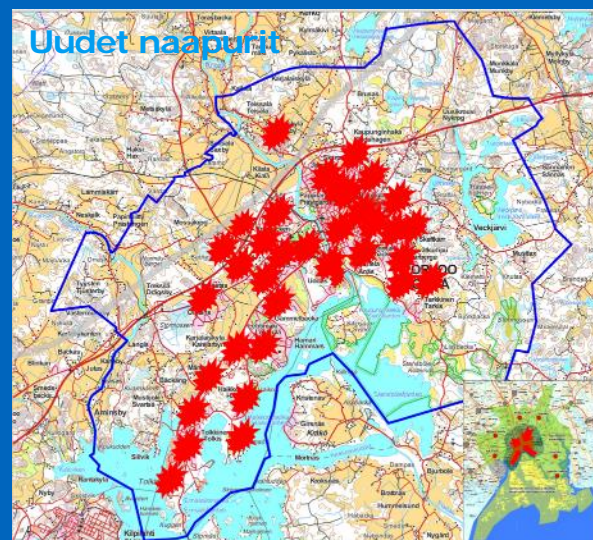
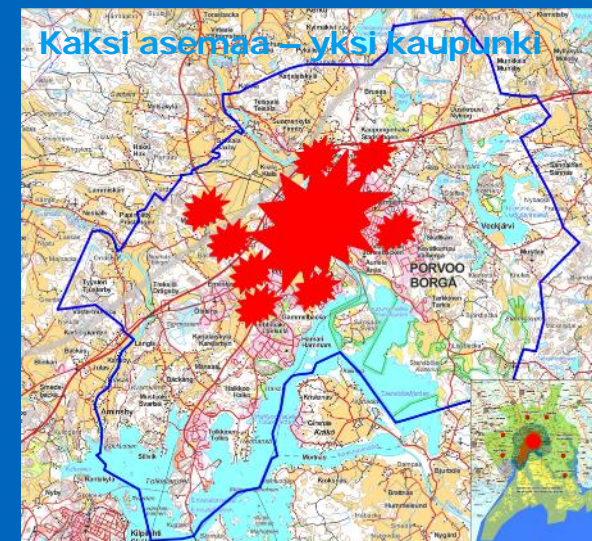
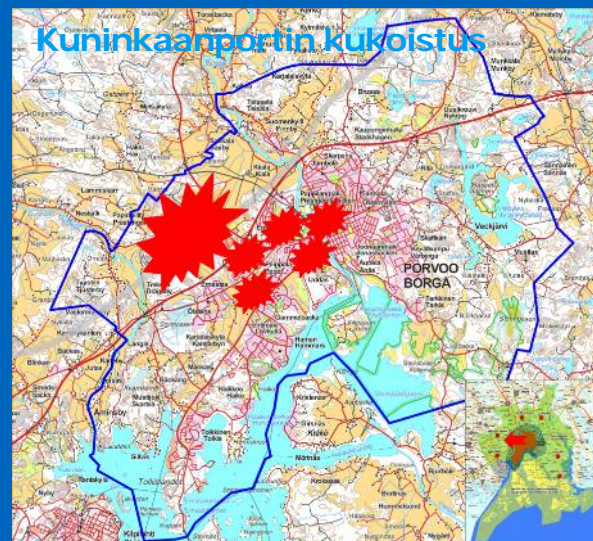


Keskeisten kaupunkialueiden osayleiskaava

# Rakennemallit

## Kaupunkikehityslautakunta

22.3.2022





# Keskeisten kaupunkialueiden osayleiskaavan suunnittelutyö jatkuu

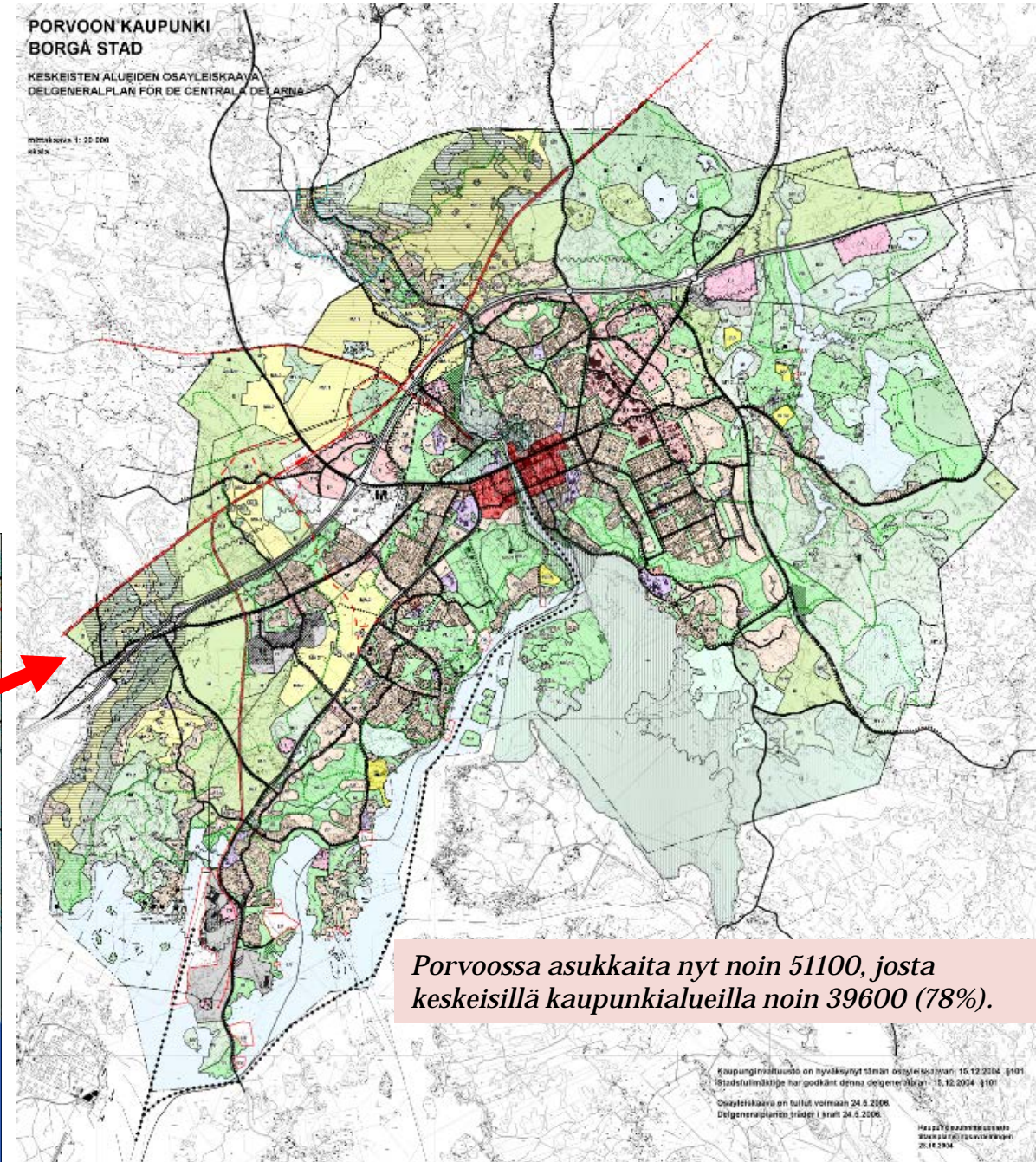
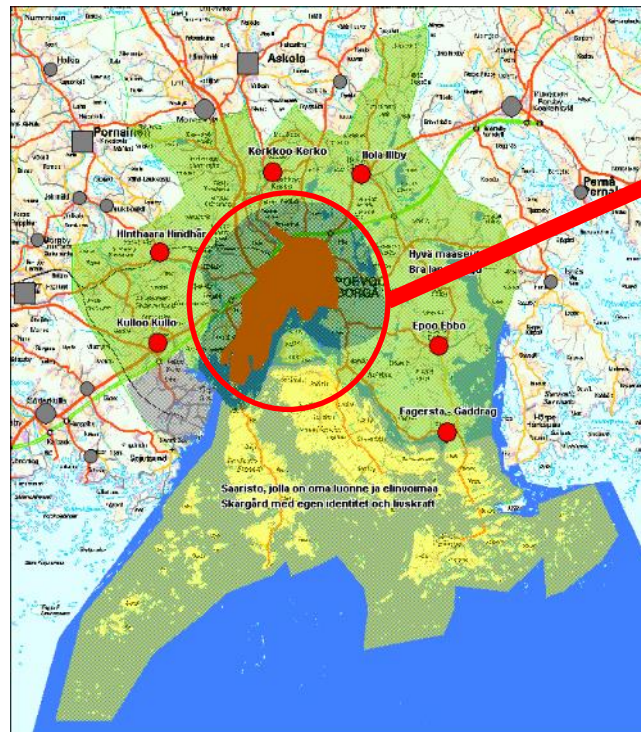
Kaupunkikehitys-  
lautakunta  
22.3.2022

# KESKEISTEN ALUEIDEN OSAYLEISKAAVA vuodelta 2004

Keskeisten alueiden osayleiskaava (oikeusvaikutteinen) hyväksyttiin valtuustossa 15.12.2004 ja se tuli voimaan 2006. Osayleiskaavassa linjattiin ensimmäisen kerran kuntien yhdistymisen jälkeen Porvoon kaupunkimaisen alueen maankäytön suuntaviivat. Osayleiskaavan aikatahtain oli vuodessa 2020. Nyt on aika päivittää vuonna 2004 hyväksytty osayleiskaava.

## KYLÄRAKENNEOHJELMA linjaa kylien kehittämisen periaatteet

- *Kaupunginvaltuusto, 11.6.2014 § 37*
- *Elinvoimainen kaupunkitaajama, joka ylläpitää asemansa seudullisena keskuksena, on myös ympäröivien kylien kehitykselle etu. Väestönkasvusta aiempaa suurempi osa ohjataan kaupunkitaajamaan.*



# Polkuja tulevaisuuteen Borgås stig till framtiden

- Yleiskaava vie eteenpäin ja toteuttaa strategiassa määriteltyjä tavoitteita ja päämääriä. Yleiskaavatyössä linjataan, kuinka kaupungin keskeisiä alueita kehitetään tulevaisuudessa. Aikatähtäin on vuodessa 2050.
- Yleiskaavassa pääasioita ovat:
  - kaupungin kasvu ja sen ohjaaminen,
  - kaupungin kilpailukyky ja elinvoima,
  - keskustan kehittäminen ja tiivistäminen,
  - täydennysrakentamisen mahdollisuudet,
  - asuminen, liikkuminen ja arjen laatu,
  - kestävä kehitys ja resurssiviisaus,
  - luonnon monimuotoisuuden säilyttäminen
  - Ilmastomuutoksen hillintä ja ilmastomuutokseen sopeutuminen
  - Porvoon omaleimaisuus ja ainutlaatuisuus.
- Yleiskaavassa harkittu joustavuus. Muutoksia tulee aivan varmasti, niitäkin, joita ei osata ennustaa.
- Yleiskaavan pitäisi mahdollistaa erilaisiakin polkuja, mutta päälinjat selvillä



# Porvoolla vahva vetovoima – kehityksen ennakointi haastavaa

Porvoo kipuaa korkealle kaupunkien välisessä vertailussa, kertovat tilastot, kyselyt, selvitykset ja analyysit. Lähtökohdat kaupungin kasvuille ja kehittämiselle ovat hyvät.



Ilmastonmuutos, luonnon monimuotoisuuden heikkeneminen, väestön ikääntyminen, ja monet muut globaalit muutokset haastavat Porvoota entistä vahvemmin. Epävarman maailmantilanteen vuoksi kehityksen ennakointi on aiempaa haastavampaa.



# Yleiskaavaprosessi

Yleiskaava toteuttaa strategiaa

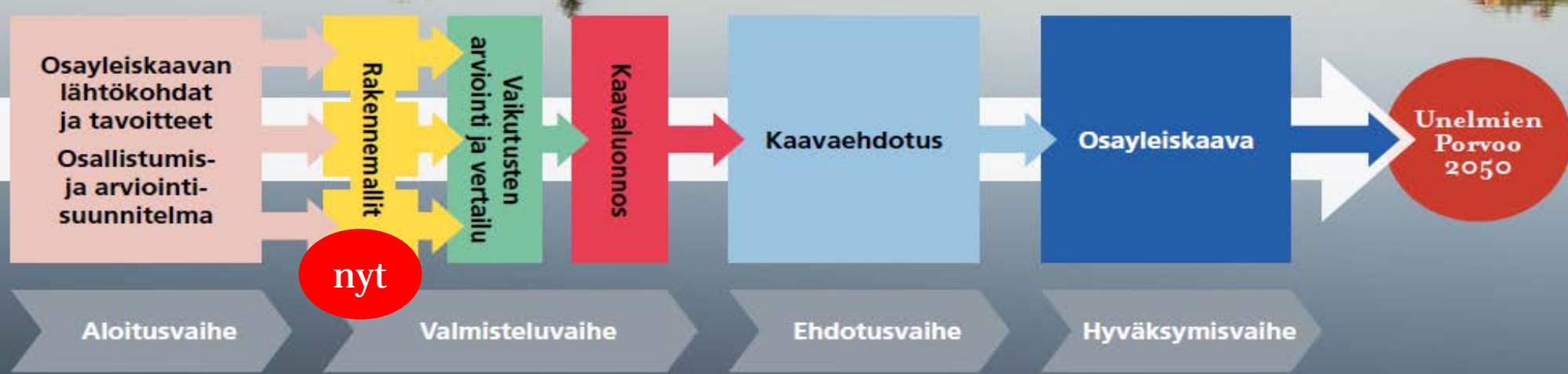
*Toisiamme arvostaen*  
**SUOSITUIN KOTIKAUPUNKI**

*Yhdessä*  
**PARAS ARKENAKIN**

**Unelmien Porvoo**

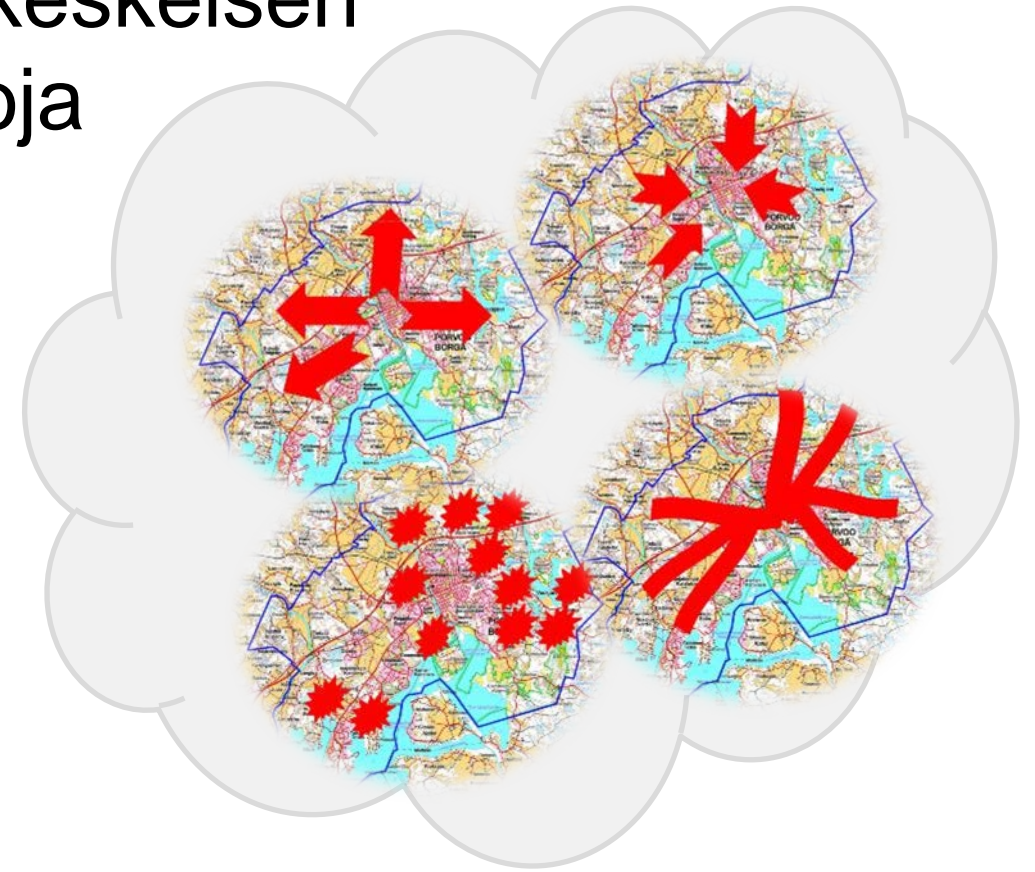
**KAUPUNKIELÄMÄÄ**  
*Rohkeasti*

**ILMASTOTYÖN EDELLÄKÄVIJÄ**  
*Vastuullisesti*



# Rakennemalleilla tutkitaan Porvoon keskeisen kaupunkialueen kehittämisvaihtoehtoja

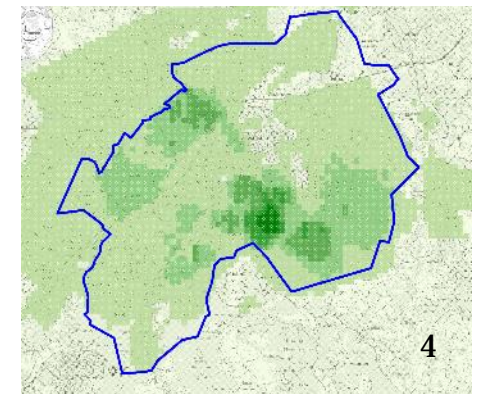
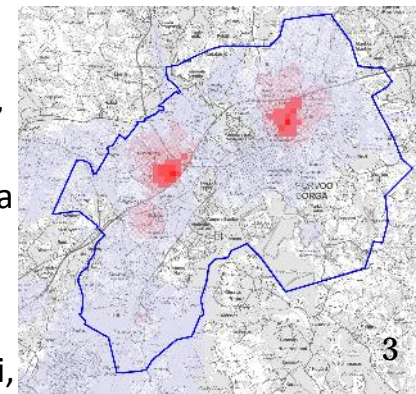
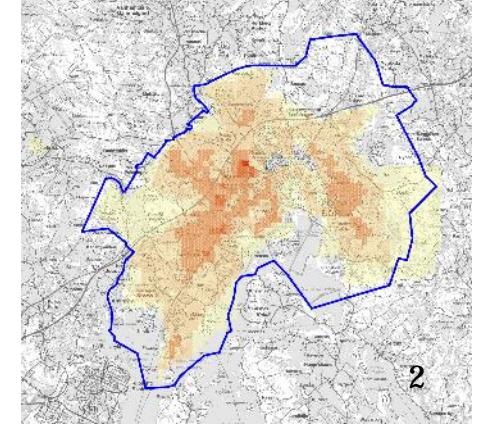
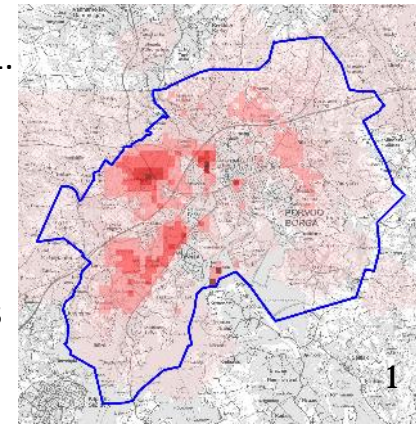
- Rakennemallien avulla tutkitaan erilaisia kehityskulkuja ja samalla tavoitteena tunnistaa mahdollisuuksia, riskejä ja epävarmuustekijöitä, joita kaupungin kehittämiseen, yhdyskuntarakenteen, maankäytön ja liikenneverkon muutoksiin liittyy. Rakennemallityöhön liittyy laajaa osallistamista ja tavoitteena onkin saada kaupunkilaiset ja päättäjät mukaan osayleiskaavan suunnittelutyöhön alusta lähtien.
- Suunnittelutyö alkoi kuntalaisten omilla suunnitelmilla kesän kynnyksellä 2021. Unelmien Porvoo 2050 – asukaskyselyn pohjalta laadittiin 6 alustavaa rakennemallia. Kaupunginvaltuuston strategiatyöpajassa 2.11.2021 valtuutetut pohtivat ja kommentoivat alustavia malleja.
- Asukaskyselyn ja valtuuston työpajan tulosten pohjalta on laadittu neljä vaihtoehtoista rakennemallia, joiden vaikutukset arvioidaan ja malleja vertaillaan keskenään. Malleista on tehty selvästi erilaisia keskenään, jotta vaihtoehtoisia kehityspolkuja voidaan tutkia.
- Rakennemallit ja niiden vaikutusten arviointi tulevat nähtäville, ja Porvoon asukkaat ja kaikki muutkin osalliset voivat omalta osaltaan arvioida malleja ja esittää mielipiteensä parhaasta mallista.
- Paras malli tai mallien yhdistelmä valitaan syksyllä 2022 => päätös ohjaa osayleiskaavatyön seuraava vaihetta, osayleiskaavaluonnoksen laadintaa.



*Rakennemalleilla tutkitaan erilaisia kehityskulkuja ja mahdollisuuksia, riskejä ja epävarmuustekijöitä, joita kaupungin kehittämiseen yhdyskuntarakenteen, maankäytön ja liikenneverkon muutoksiin liittyy.*

# Unelmiesi Porvoo 2050 kysely – osayleiskaavan suunnittelutyö alkoi kuntalaisten omilla suunnitelmilla

- Osayleiskaavan suunnittelutyö alkoi kuntalaisten omilla suunnitelmilla kesän kynnyksellä 2021. Unelmien Porvoo 2050 – kyselyssä Porvoon asukkaita pyydettiin kertomaan näkemyksiään kaupungin kehittämistä. Samalla he pääsivät esittämään oman näkemyksensä Porvoon kaupunkiympäristöstä ja -rakenteesta vuonna 2050. Kaiken kaikkiaan kyselyn täytti kokonaan tai osittain 733 porvoolaista.
- Porvoolaiset haluavat kaupungin kasvavan 60000–70000 asukkaan kaupungiksi vuoteen 2050 mennessä. Uusia asuinalueita toivotaan keskustan länsi- ja lounaispuolelle, mutta lisäksi lähes koko rakennettua aluetta voisi tiivistää. Itäradan toteutumiseen pitäisi ryhtyä varautumaan varautua jo nyt, vaikka radan rakentamispäätöstä ei ole vielä tehty.
- Itärata ja asema jakavat mielipiteitä siitä, miten kaupunkirakennetta tulisi kehittää. Hieman yli puolet vastaajista haluaisi, että rautatieaseman lähiympäristöön suunnitellaan uutta tiivistä kaupunkiympäristöä, jossa on asumista, palveluja ja työpaikkoja. Toisaalta lähes puolet vastaajista oli sitä mieltä, että hyvät asumiseen tarkoitetut alueet löytyvät muualta Porvoosta, ja aseman ympäristöön pitää suunnitella vain työpaikkoja ja palveluja.
- Elinvoimainen keskusta alue on vastaajien mielestä nykyinen ydinkeskusta, Länsiranta ja Vanha Porvoo. Keskustaa pitäisi kuitenkin kehittää, elävöittää ja tiivistää. Yritystoimintaan soveltuvat parhaiten Kuninkaanportti, Tarmola–Kaupunginhaka sekä Ölstens. Arjen palveluita toivotaan löytyvän nykyisen asutuksen läheisyydessä ympäri kaupunkitaajamaa
- Luonnon ja virkistyksen kannalta tärkeinä alueina korostuvat Porvoonjoen rannat, Kokkonniemi, Sikosaari, Ruskis, Gammelbackan metsä, Telegrafberget ja Haikkoonmetsä, Joonaanmäki ja Stensbölen metsät sekä Humlan alueen metsät.



*Kuvasarja kyselyn tuloksista:*

*1 Asumiseen parhaiten soveltuvat alueet;*

*2 Tiivistettävät ja täydennettävät alueet;*

*3 Yritystoimintaan parhaiten soveltuvat alueet;*

*4 Alueet, jotka tulisi jättää rakentamatta.*

Suunnittele oma Unelmien Porvoosi 2050 – kysely päättyi 13.6.2021, kyselyn tulokset:

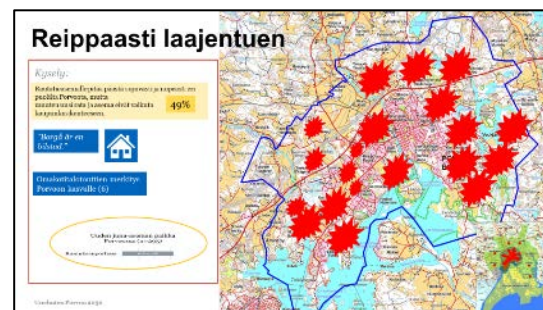
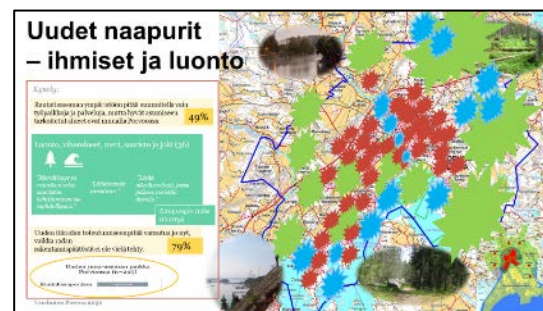
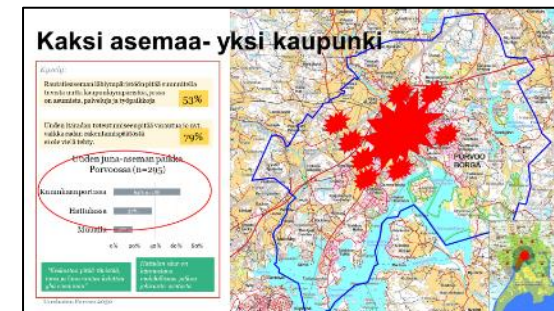
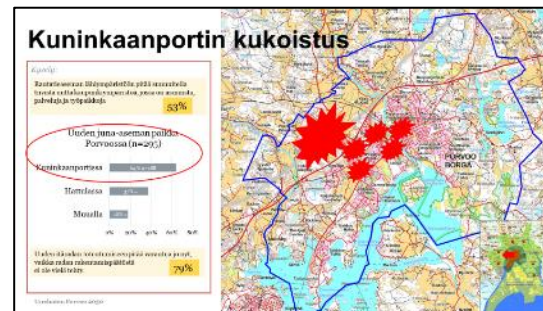
<https://www.porvoo.fi/asukaskysely-osayleiskaavatyon-taustaksi-unelmien-porvoo-kasvaa-ja-varautuu-itaradan-rakentamiseen>

[https://www.porvoo.fi/library/files/617a38b9ed6b9762ea000057/Suunnittele\\_oma\\_Unelmien\\_Porvoo\\_2050\\_kyselyn\\_tulokset\\_21102021.pdf](https://www.porvoo.fi/library/files/617a38b9ed6b9762ea000057/Suunnittele_oma_Unelmien_Porvoo_2050_kyselyn_tulokset_21102021.pdf)



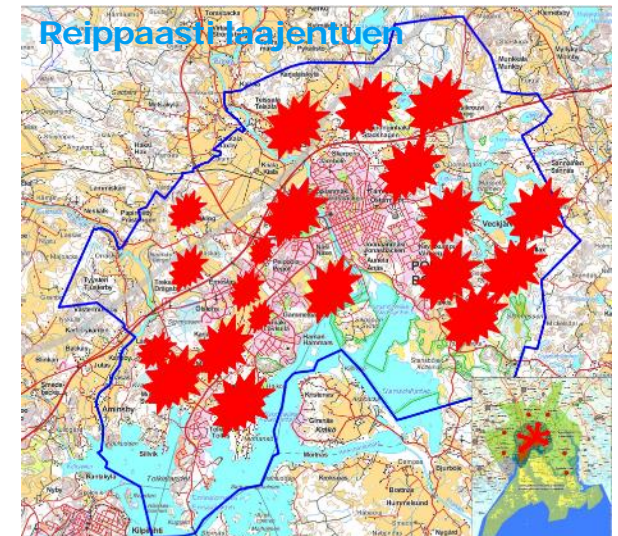
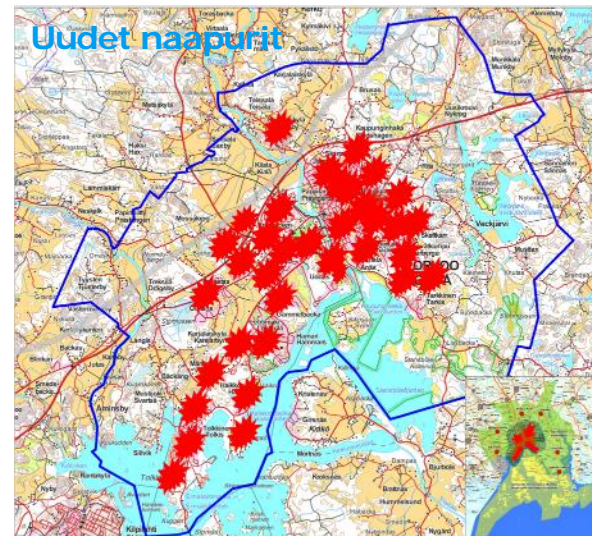
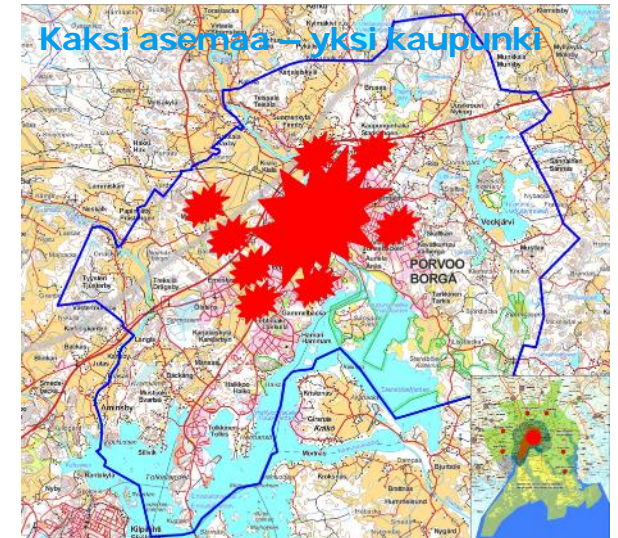
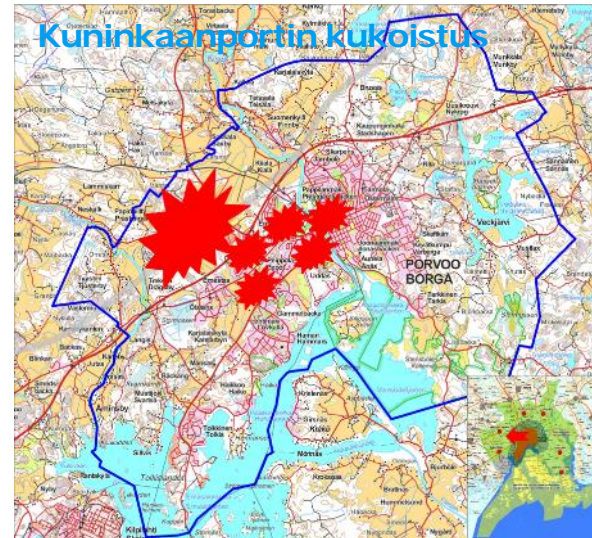
# Asukaskyselyn pohjalta laadittiin alustavat rakennemallit – valtuusto jatkoi suunnittelua strategiatyöpajassa 2.11.2021

- **Unelmien Porvoo 2050 – asukaskyselyn pohjalta** laadittiin alustavat rakennemallit:
  - Kuninkaanportin kukoistus
  - Kaksi asemaa – yksi kaupunki
  - Uudet naapurit – ihmiset ja luonto
  - Porvoon ajot – toimiva arkipyöräilykaupunki
  - Reippaasti laajentuen
  - Joku muu?
- **Kaupunginvaltuuston strategiatyöpajassa 2.11.2021** valtuutetut pohtivat ja kommentoivat alustavia malleja.
- Asukaskyselyn ja valtuuston työpajan tulosten pohjalta on rakennemallityötä viety eteenpäin.



# Rakennemallivaihtoehdot

- Asukaskyselyn ja valtuuston työpajan tulosten pohjalta on jatkettu rakennemallien kehittelyä. Alustavista malleista Uudet naapurit ja Porvoon ajot yhdistettiin yhdeksi malliksi, ja mallien määrä on karsittu neljään.
- Rakennemalleista on tehty selvästi erilaisia keskenään, jotta vaihtoehtoisia kehityspolkuja voidaan tutkia.
- Rakennemalleissa kuvataan karkealla tasolla yhdyskuntarakenteen kehittämisen päälinjoja ja kasvun suuntautumista. Nykyinen yhdyskuntarakenne ja suurin osa tulevaisuuden maankäytöstä sekä liikennejärjestelmästä on olemassa jo nykyisin, mutta kukin malli kuvaa muutoksen suuntaa ja kehittämisen tapaa.
- Vaihtoehtoiset rakennemallit:
  - Kuninkaanportin kukoistus
  - Kaksi asemaa – yksi kaupunki
  - Uudet naapurit
  - Reippaasti laajentuen



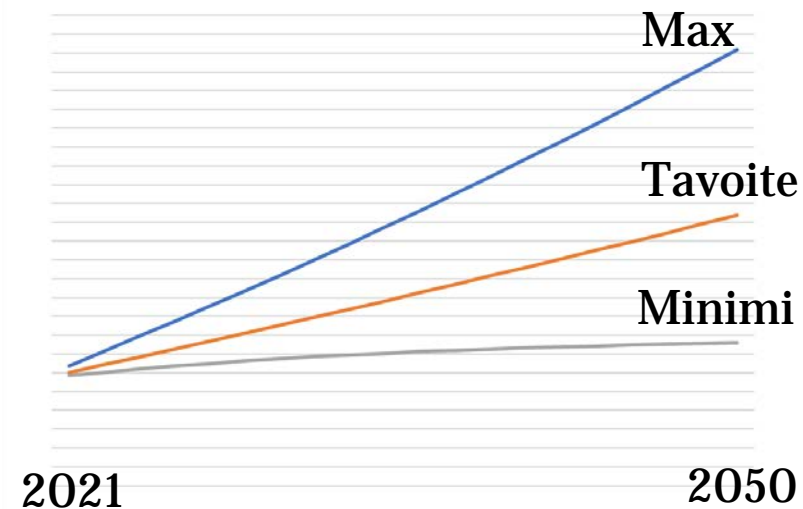
# Väestö- ja työpaikkaskenaariot rakennemalleissa

- Porvoossa on nyt noin 51100 asukasta, joista kaupungin keskisillä alueilla asuu noin 39600 asukasta. Työpaikkoja on Porvoossa noin 21500 (2019), josta keskeisille kaupunkialueille sijoittuu noin 14000 (2019).
- Porvoon tavoitteena on kasvaa noin prosentti vuodessa. Elinkeinoelämän näkökulmasta yleiskaavan tehtävänä on mahdollistaa maankäytölliset edellytykset työpaikkojen ja toimintojen sijoittamiselle. Porvoon työpaikkaomavaraisuus on pysynyt pitkään noin 90% tuntumassa, ja mitoitusskenaarioissa ennustetaan, että jatkossa työpaikkaomavaraisuus pysyisi suurin piirtein yhtä korkeana.
- Rakennemallien väestömitoituksen lähtökohta on kaikissa malleissa sama, Porvoossa on 70000 asukasta vuonna 2050 ja kaupungin keskeisille alueille sijoittuu noin 15 000 uutta asukasta vuoteen 2050 mennessä. Työpaikkoja on Porvoossa on vuonna 2050 noin 31500, ja kaupungin keskeisille alueille sijoittuu uusia työpaikkoja noin 7000 vuoteen 2050 mennessä.
- Vaikutusten arvioinnissa testataan kaikki mallit, miten malli toimii, jos kaupungin keskeisille alueille sijoittuu edellä esitettyä tavoitetta selvästi enemmän asukkaita (max) tai selvästi vähemmän asukkaita (min).
- Mitoitusskenaariot, joilla rakennemallit testataan:
  - Max: uusia asukkaita 20000 vuoteen 2050 mennessä, uusia työpaikkoja 10000.
  - Tavoite: uusia asukkaita 15000 vuoteen 2050 mennessä, uusia työpaikkoja 7000.
  - Min: uusia asukkaita 3000 vuoteen 2050 mennessä, uusia työpaikkoja 1500

15.9.2022

Unelmien Porvoo 2050

Mitoitusskenaariot rakennemalleissa

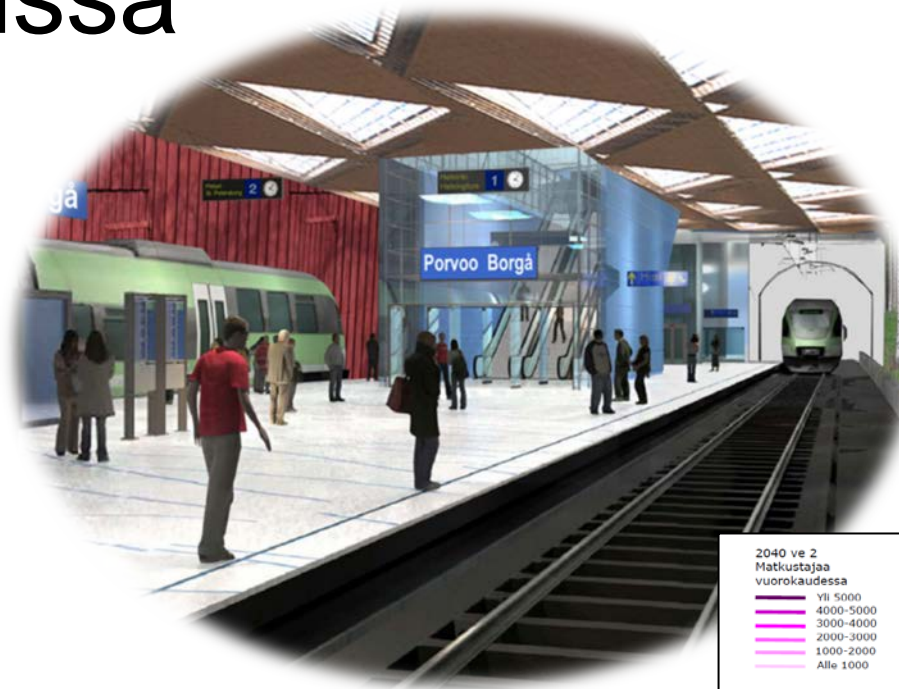


*Porvoon lähtökohdat kaupungin kasvulle ja kehittämiselle ovat hyvät. Porvoon tavoitteena on kasvaa noin prosentti vuodessa.*

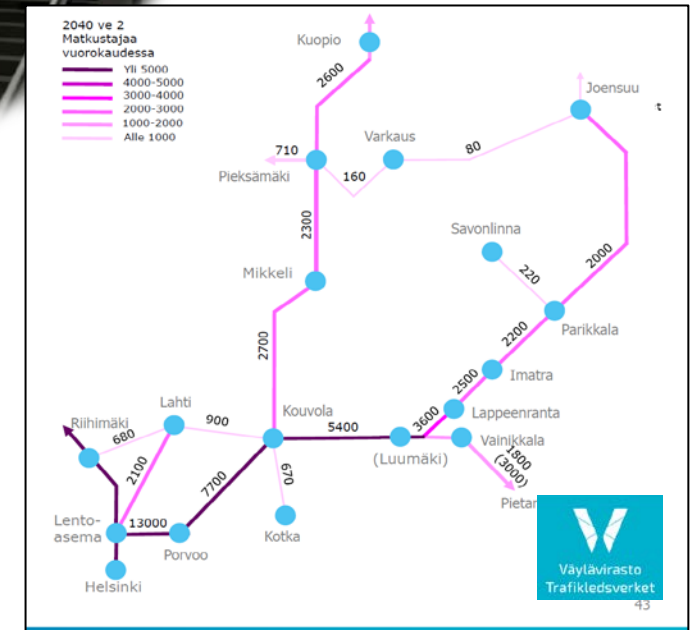
*Rakennemalleja testataan myös toisenlaisen kehityskulun varalta.*

# Itärata rakennemalleissa

- Kaikissa malleissa on oletuksena, että itärata toteutuu.
- **Itäradan mahdollinen toteutuminen on merkittävä liikennejärjestelmämuutos**, joka synnyttää sekä kaikille rakennemalleille yhteisiä muutoksia että rakennemallikohtaisesti poikkeavia kehittämistarpeita.
- Vaikutusten arvioinnissa testataan, minkälaisia vaikutuksia tai riskejä mallin mukainen kehittäminen sisältää, jos **itärata ei toteudu tai toteutuu vasta vuoden 2050 jälkeen**.



**ITÄRATA**



# Rakennemallien liikennejärjestelmäkuvaukset

Nykyinen yhdyskuntarakenne ja liikennejärjestelmä antavat lähtökohdat myös rakennemallien liikkumiselle ja liikenteelle: suurin osa tulevaisuuden maankäytöstä ja liikennejärjestelmästä on olemassa jo nykyisin.

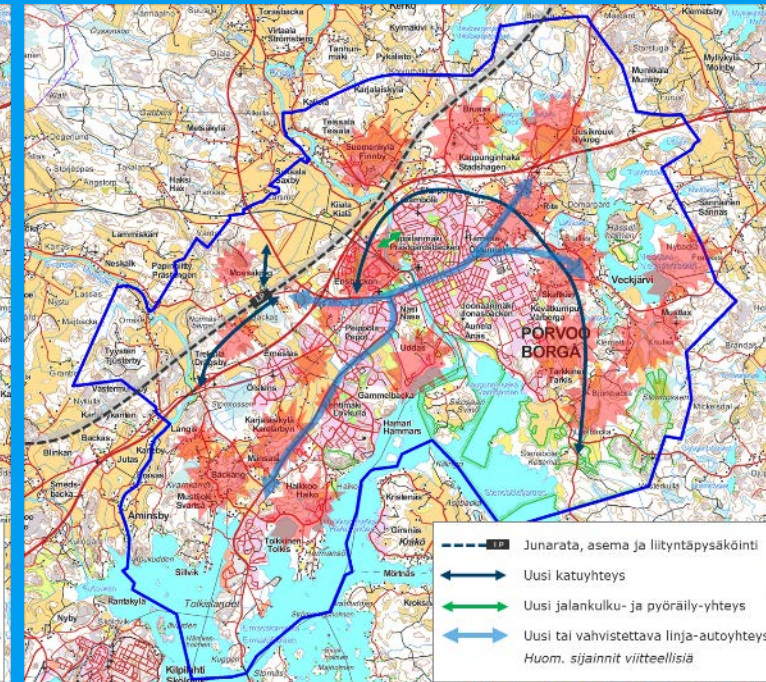
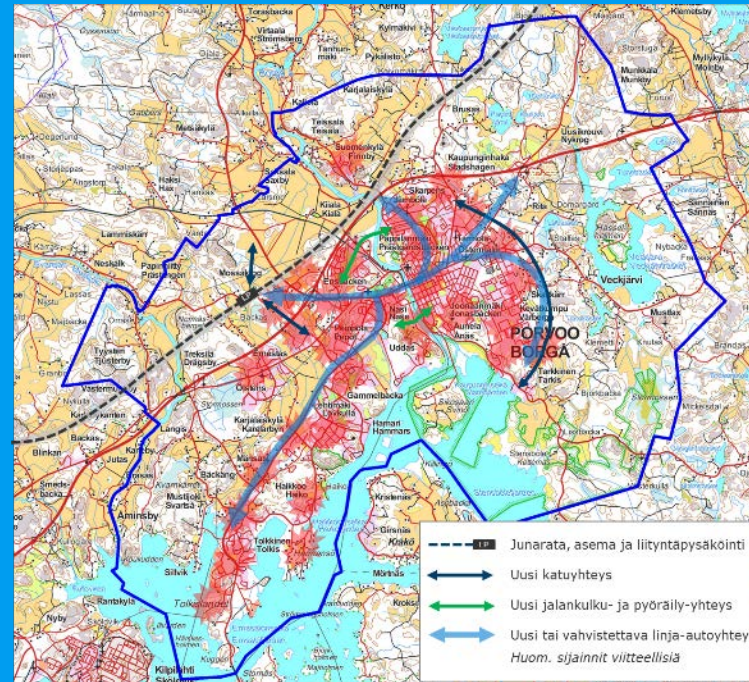
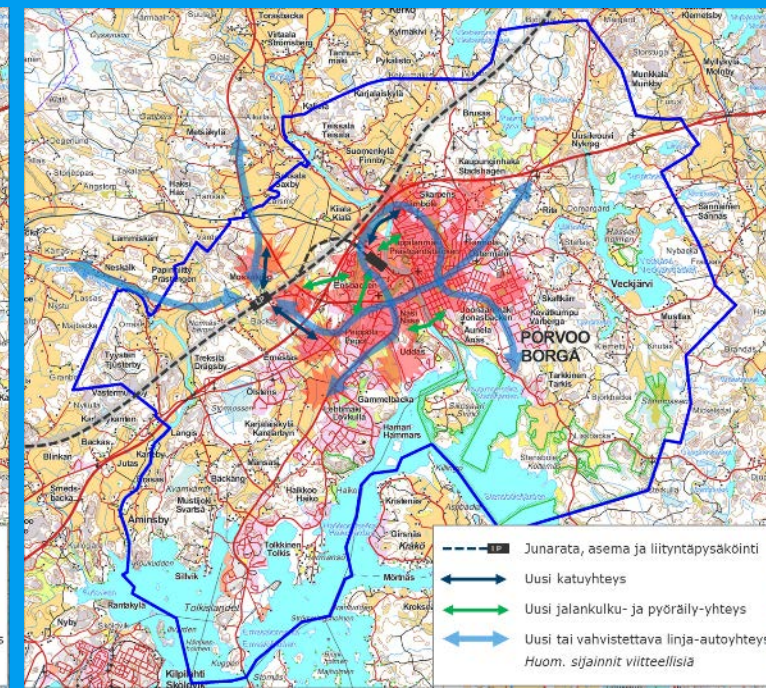
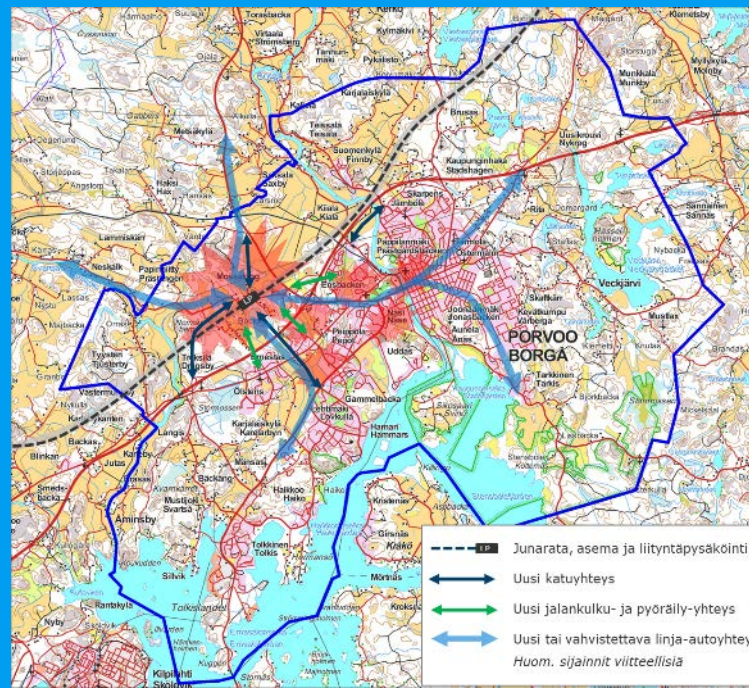
Pohjana kaikissa rakennemalleissa on nykyinen liikennejärjestelmä ja sen vähitellen tapahtuva kehittäminen.

Liikennejärjestelmän täydentämisen osalta on esitetty vain merkittävimmät, yhdyskuntarakenteen kehitykseen kytkeytyvät yhteysmuutokset.

Esimerkiksi katujen sekä jalankulku- pyöräily-yhteyksien osalta on osoitettu vain merkittävät, uuden kulkuyhteyden avaavat muutokset. Nykyisten katujen tai pyöräily- ja kävely-yhteyksien parantamistarpeita ei rakennemallitasolla ole arvioitu.

Uusiin kaupunginosiin tai asuinalueisiin liittyy myös niiden sisäisen liikenneverkon kehittämistarpeita, joihin ei rakennemallitasolla ole otettu kantaa.

Esitetyt liikennejärjestelmäkuvaukset ovat vahvasti viitteellisiä.

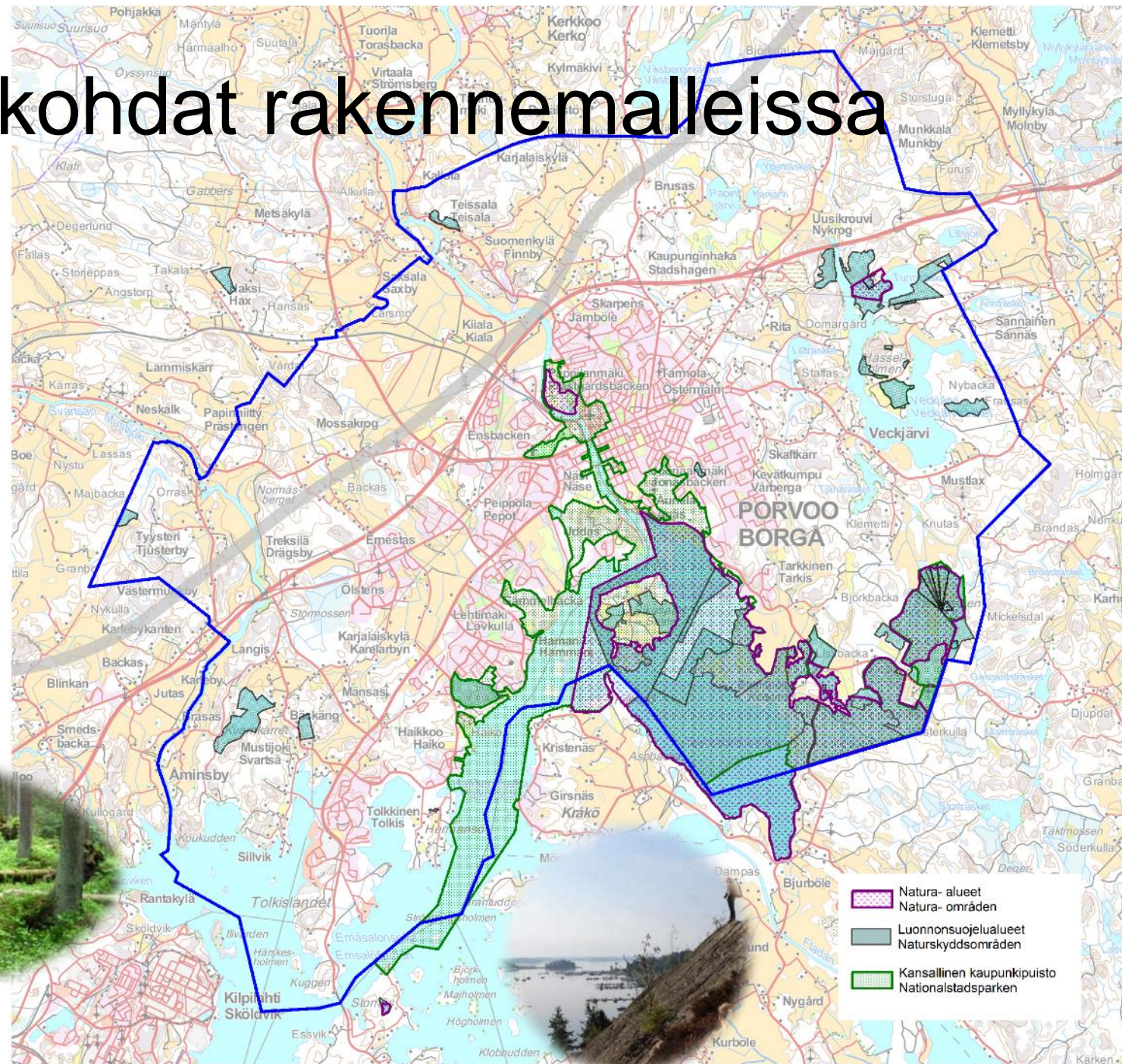


# Liikenneyhteydet osayleiskaava-alueen ulkopuolisilta alueilta

- Kaikilla rakennemalleilla on yhteinen tarve kehittää liikenneyhteyksiä myös yleiskaava-alueen ulkopuolisilta alueilta erityisesti Porvoon keskustan suuntaan. Näitä, pääosin jo nykytilanteessakin ilmeneviä tarpeita on osoitettu v. 2021 valmistuneessa Itä-Uudenmaan liikennejärjestelmäsuunnitelmassa. Näitä kaikille rakennemalleille yhteisiä kehittämistarpeita ei ole tässä nostettu esille.
- **Itäradan mahdollinen toteutuminen** on merkittävä liikennejärjestelmämuutos, joka synnyttää sekä kaikille rakennemalleille yhteisiä muutoksia että rakennemallikohtaisesti poikkeavia kehittämistarpeita. Kaukojunat palvelevat pääosin valtakunnallista liikennettä ja vain rajallisesti työssäkäyntiä Helsingin suuntaan. Mahdollinen lähijunaliikenne palvelee merkittävästi myös työssäkäyntiä.
- **Kuninkaanportin juna-asemaan varaudutaan kaikissa rakennemalleissa.** Kaikissa rakennemalleissa ainakin idän suunnan kaukojunat pysähtyvät Kuninkaanportissa. Asema synnyttää kaikissa vaihtoehdoissa tarpeen uudelle tieyhteydelle asemalta kantatielle 55 Askolan suuntaan. Askolan ja Pukkilan suunnasta Porvooseen kulkeva linja-autoliikenne ohjataan kulkemaan aseman kautta.
- Myös Myrskylän, Lapinjärven ja Loviisan suunnista Porvooseen suuntautuvat sekä Porvoon itäosia ja saaristoa palvelevat linja-  
autoyhteydet jatketaan Porvoon keskustasta Kuninkaanportin asemalle.
- Kuninkaanportin aseman liityntäpysäköinti palvelee kaikissa rakennemalleissa myös yleiskaava-alueen ulkopuolisia alueita.
- **Lähijunaliikenteen toteutuminen** ainakin rakennemalleissa Kuninkaanportin kukoistus ja Kaksi asemaa lisää toteutuessaan merkittävästi junan käyttöä Helsingin seudulle suuntautuvilla matkoilla. Muut rakennemallit tukevat selvästi vähemmän lähijunaliikenteen toteutumisedellytyksiä. Lähijunayhteys lisää erityisesti Kuninkaanportin aseman liityntäliikenteen kysyntää ja joukkoliikenteen vuorotarjonnan vahvistamistarvetta myös yleiskaava-alueen ulkopuolelta. Edellä mainittujen joukkoliikenneyhteyksien lisäksi liityntäyhteyksiä Kuninkaanporttiin ja sieltä edelleen keskustaan on tarpeen vahvistaa myös Porvoon länsiosista, esimerkiksi Hinthaaran suunnasta sekä Askolan suunnasta.
- **Linja-autoliikenne Helsingin suuntaan** vähenee huomattavasti, mikäli lähijunaliikenne toteutuu. Varsinkin Helsingin seudun itäosiin jää silti edelleen yhteyksiä. Pelkän kaukojunaliikenteen toteutuessa linja-auto säilyy Helsingin suunnan työssäkäynnin pääjoukkoliikennemuotona.

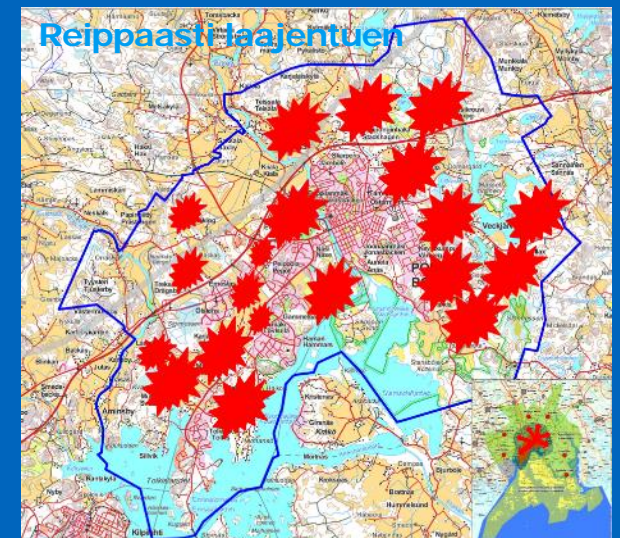
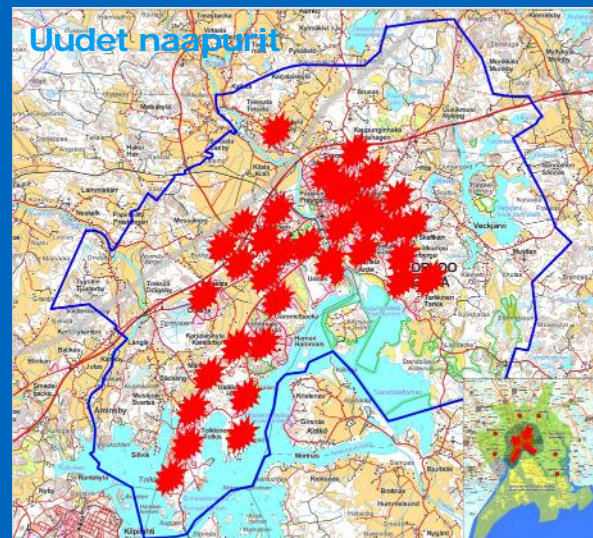
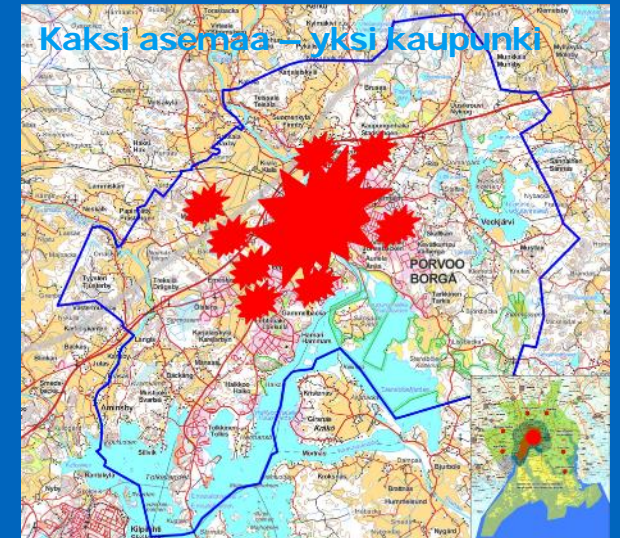
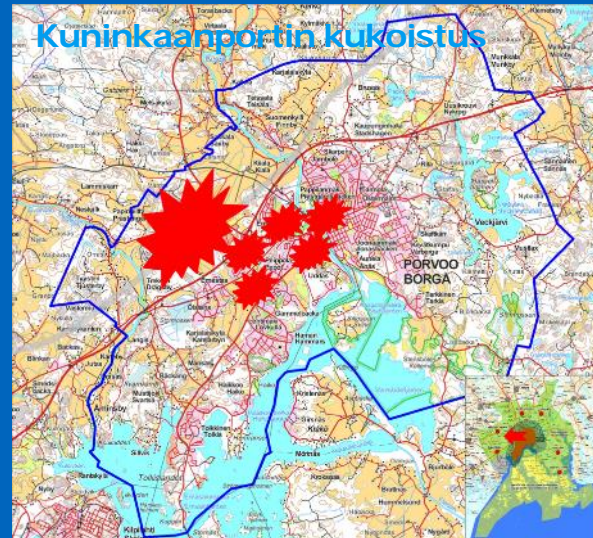
# Viherrakenteen lähtökohdat rakennemalleissa

- Kaikissa rakennemalleissa lähtökohtana on:
  - Kansallinen kaupunkipuisto säilyy jatkossakin olennaisena elementtinä Porvoossa
  - Nykyiset luonnonsuojelualueet ja kohteet sekä Natura –alueet säilyvät.
- Uusiin kaupunginosiin tai asuinalueisiin liittyy sisäisen viherrakenteen kehittämistarpeita sekä laajempia viher- ja virkistysyhteyksien kehittämistarpeita.
- Rakennemallien vaikutusten arvioinnissa arvioidaan viherrakenteen kehittämistarpeita, mahdollisuuksia ja uhkia.



# Rakennemallit

## Kakel 22.3.2022





# Kuninkaanportin kukoistus

## Kysely:

Rautatieaseman lähiympäristöön pitää suunnitella tiivistä uutta kaupunkiympäristöä, jossa on asumista, palveluja ja työpaikkoja

53%

Uuden juna-aseman paikka Porvoossa (n=295)

Kuninkaanportissa

64% n=188

Hattulassa

37%...

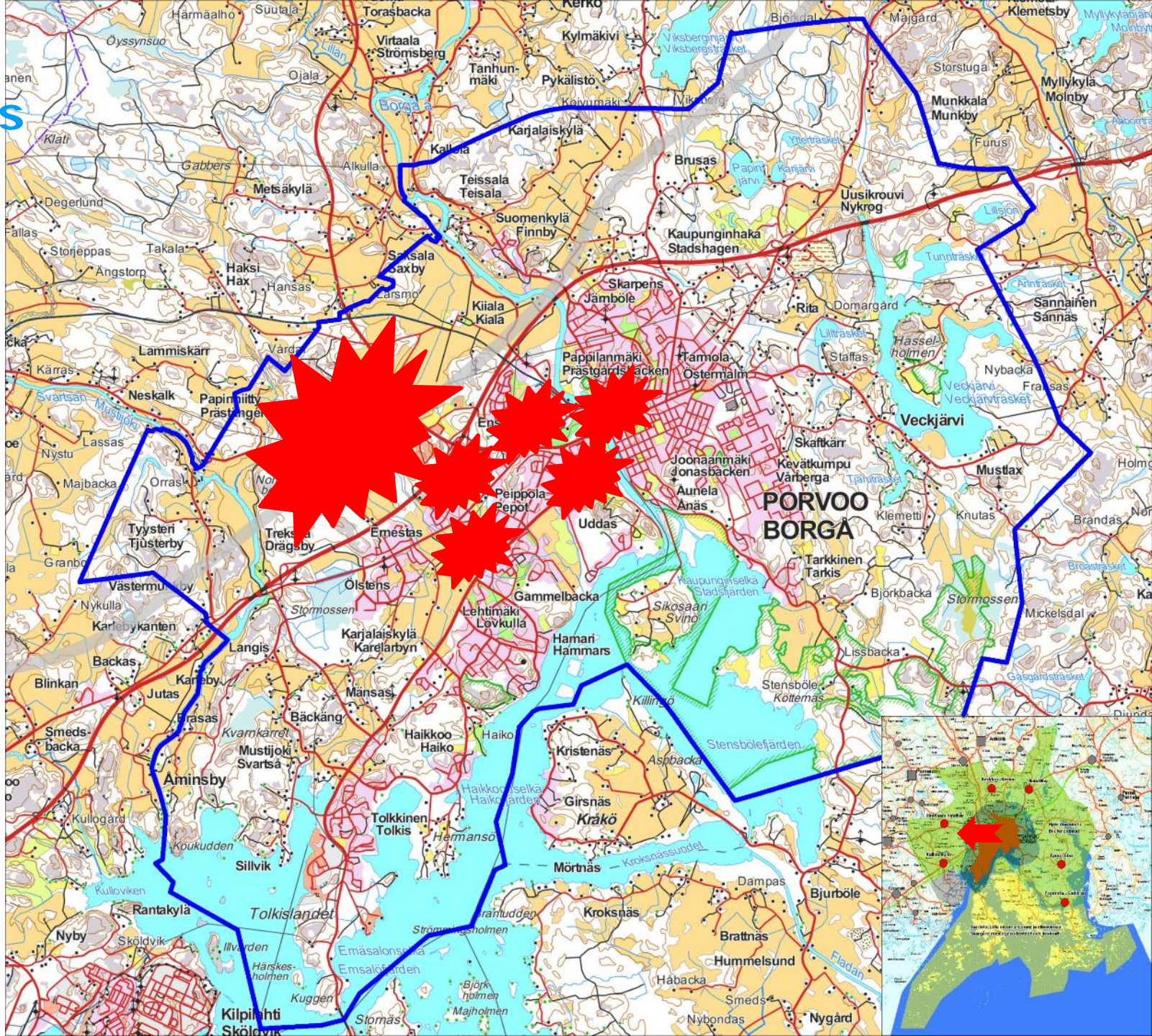
Muulla

18% n=...

0% 20% 40% 60% 80%

Uuden itäradan toteutumiseen pitää varautua jo nyt, vaikka radan rakentamispäätöstä ei ole vielä tehty.

79%



## Rakennemalli

# Kuninkaanportin kukoistus

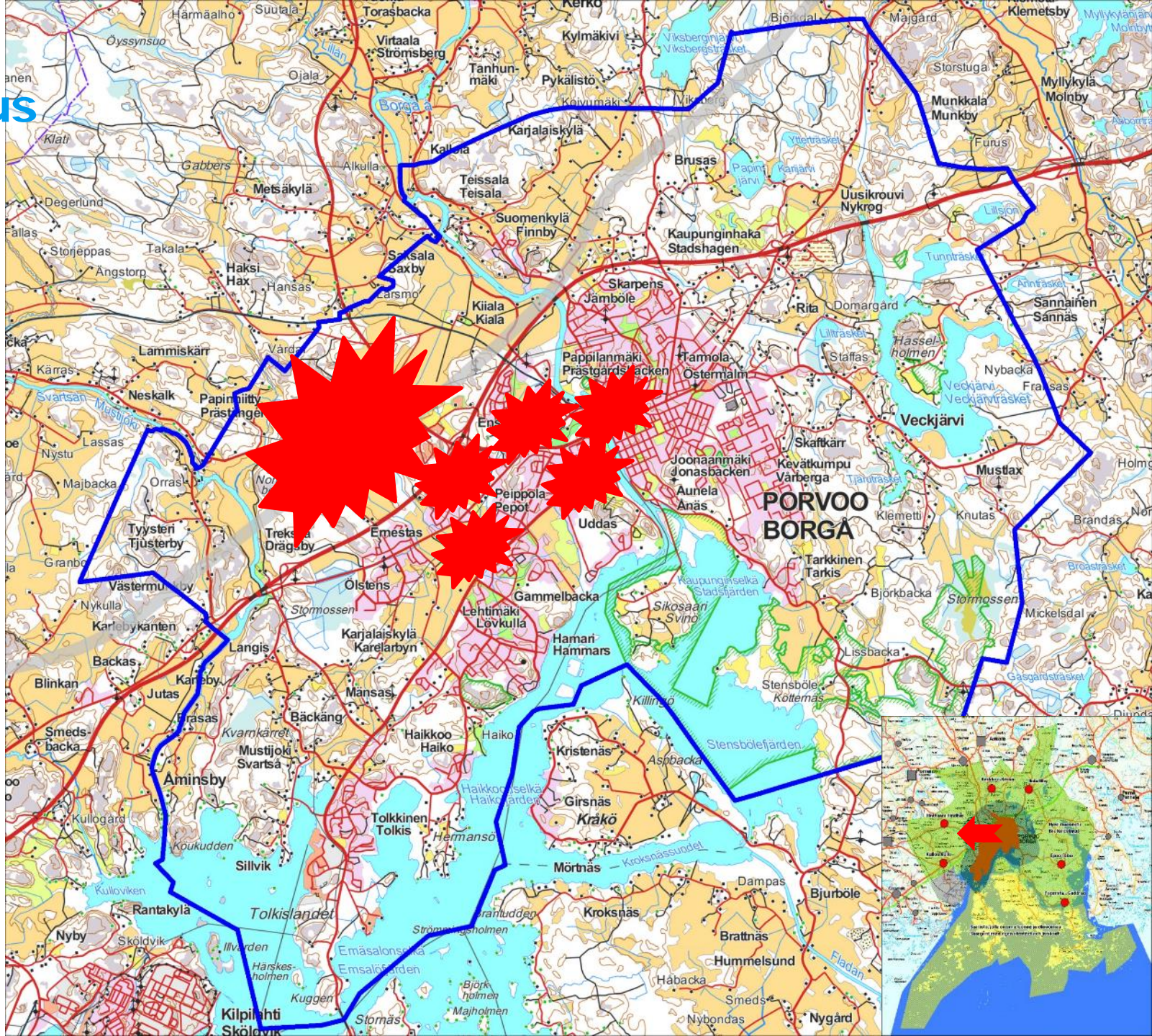
Kaupungin kasvu ohjataan keskustasta länteen kohti Kuninkaanporttia.

Kuninkaanportin tulevan aseman ympärille kehittyi kokonaan uusi, tiivis kaupunginosa, jossa on asumista, palveluja ja työpaikkoja.

Kuninkaanportista kasvaa uusi vahva keskus Porvooseen monipuolisine kaupallisine ja julkisine palveluineen.

Kuninkaanportin uusi kaupunginosa ja vanha kaupunkirakenne yhdistetään toimivaksi kokonaisuudeksi uusilla yhteyksillä moottoritien yli/ali monissa eri kohdissa.

Kuninkaanportin matkakeskus palvelee koko kaupunkia, ja asemalle pääsee helposti julkisella liityntäliikenteellä. Ydinkeskustasta, Länsirannalta, Porvoon puistokadulta ja Eestinmäen suunnasta pääsee Kuninkaanporttiin kätevästi myös pyörällä.



## Rakennemalli

# Kuninkaanportin kukoistus

## Liikennejärjestelmäkuvaus

**Kuninkaanportissa kauko- ja lähijunaliikenteen asema.** Lähijunat liikennöivät Helsingistä Kuninkaanporttiin (edellyttää kääntöraiteen) tai esimerkiksi Kouvolaan saakka. Kauko+lähijunia ruuhkatunteina 2+2 suuntaansa, muina aikoina 1+1 tunnissa. Nopeimmillaan matka-aika Lentoasemalle n. 18 min, Pasilaan n. 26 min ja Helsingin päärautatieasemalle noin 32 min.

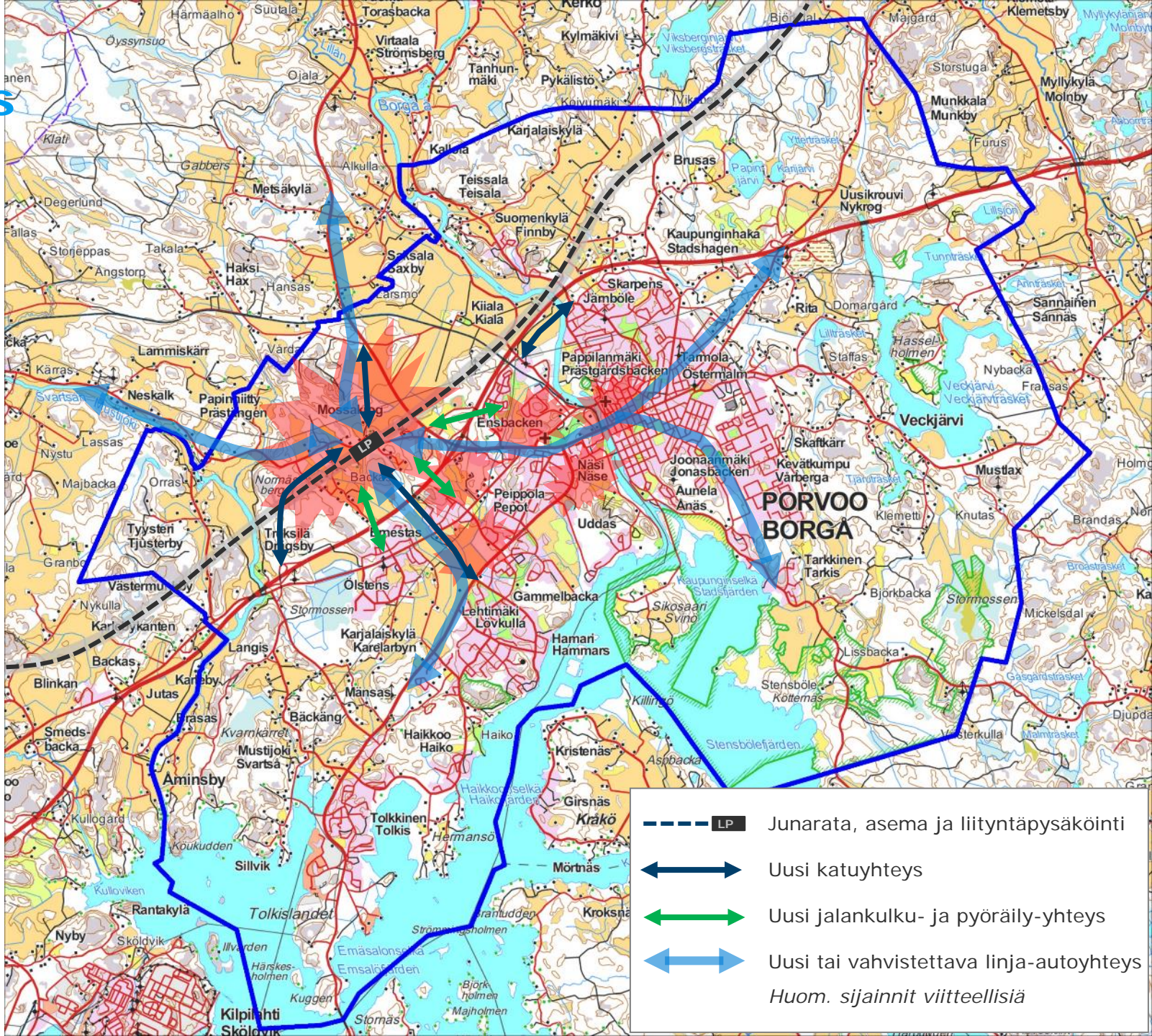
**Linja-autoliikenne Helsingin suuntaan** vähenee huomattavasti lähijunaliikenteen myötä, mutta erityisesti Helsingin seudun itäosiin on edelleen yhteyksiä.

Koko Porvoon ja muun Itä-Uudenmaan liikkumisessa painottuu keskustan ohella myös Kuninkaanportin suunta.

**Uudet katuyhteydet** mm. Kuninkaanportista Treksilän liittymään, kantatielle 55 Askolan suuntaan, joen yli Jernbölentien suuntaan sekä moottoritien poikki Tolkkistentielle.

**Uudet jalankulku- ja pyöräily-yhteydet** (uusien katuyhteyksien lisäksi) Kuninkaanportista Ernestasin, Gammelbackan ja Hornhattulan suuntiin.

**Uudet asemaa syöttävät ja kaupunginosat yhdistävät linja-autoyhteydet** Kuninkaanportista Porvoon itäosiin ja edelleen Loviisan, Lapinjärven ja Myrskylän suuntiin, Tolkkistentielle ja edelleen Haikon suuntaan sekä Askolan ja Hintahaaran suuntiin.



# Kaksi asemaa – yksi kaupunki

## Kysely:

Rautatieaseman lähiympäristöön pitää suunnitella tiivistä uutta kaupunkiympäristöä, jossa on asumista, palveluja ja työpaikkoja

53%

Uuden itäradan toteutumiseen pitää varautua jo nyt, vaikka radan rakentamispäätöstä ei ole vielä tehty.

79%

## Uuden juna-aseman paikka Porvoossa (n=295)

Kuninkaanportissa

64% n=188

Hattulassa

37%...

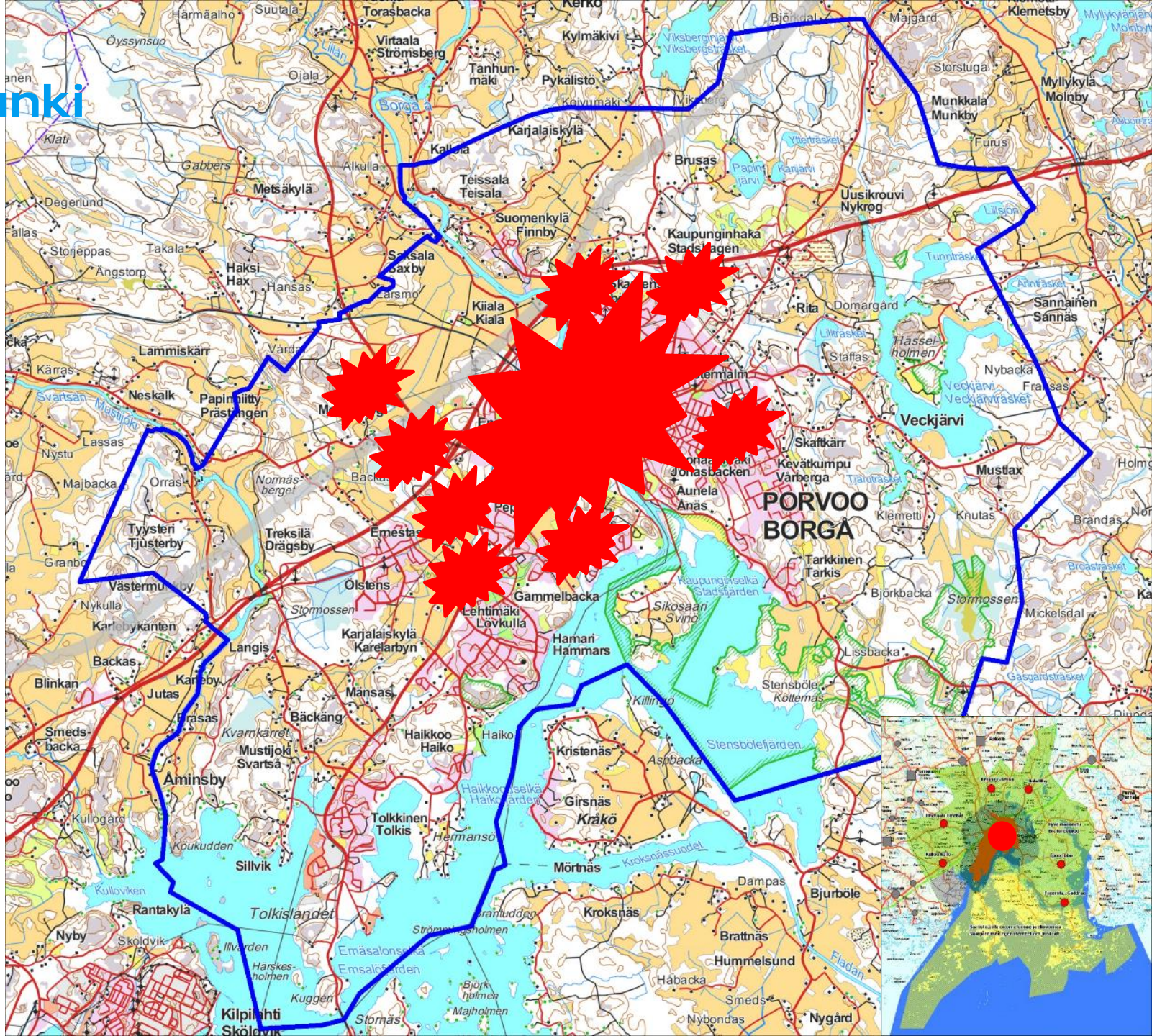
Mualla

18% n=...

0% 20% 40% 60% 80%

"Keskustaa pitää tiivistää, toria ja länsirantaa kehittää yhä enemmän"

Hattulan alue on kiinnostava mahdollisuus jatkaa jokiranta-asutusta



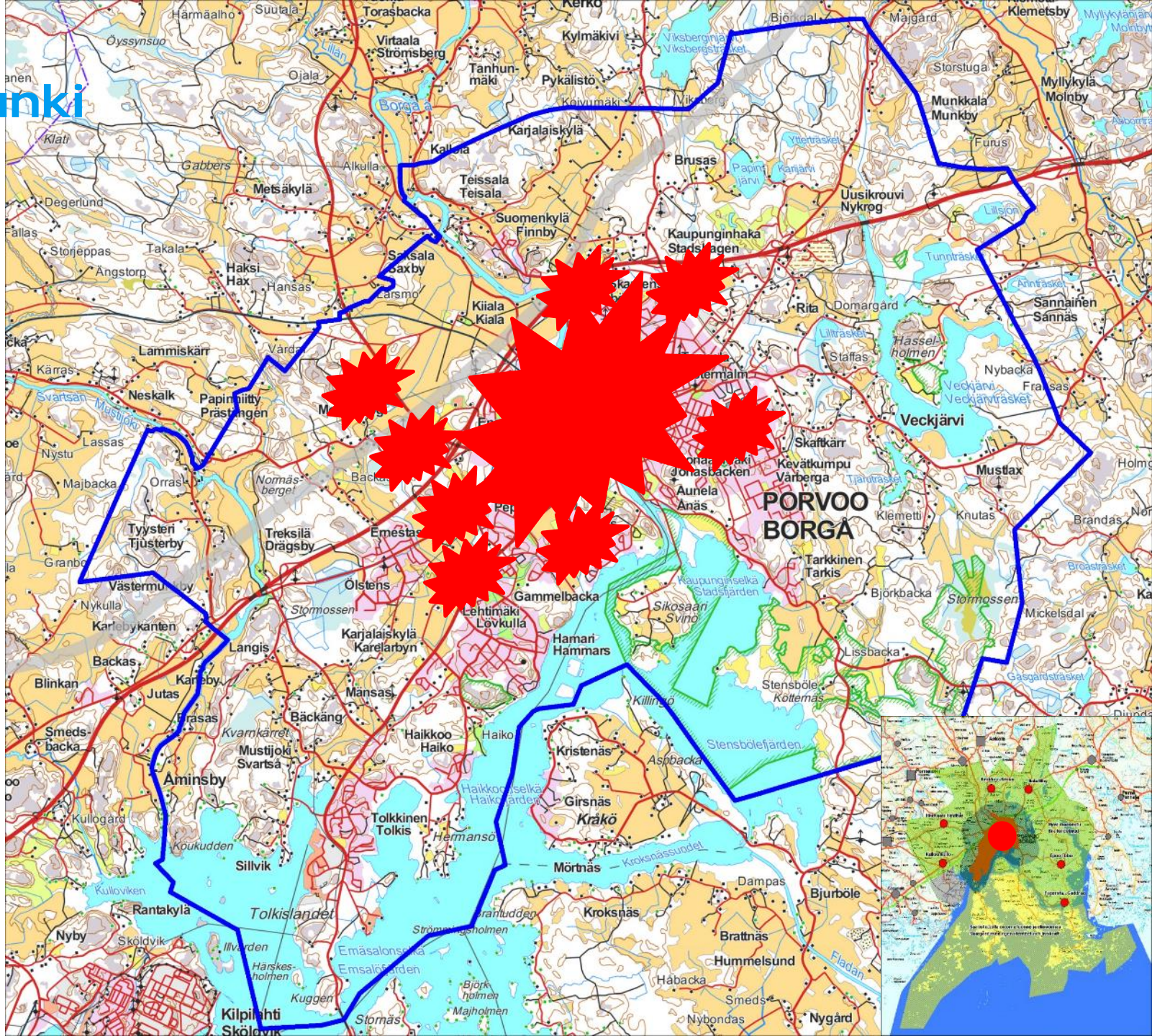
# Kaksi asemaa – yksi kaupunki

Porvoossa on kaksi asemaa. Lähijuna-asema on lähellä nykyistä keskustaa, esimerkiksi Hattulassa tai Läntisen Mannerheiminkadun tuntumassa. Kaukojuna-asema on Kuninkaanportissa, jossa myös lähijunat pysähtyvät.

Kaupunki kasvaa, laajentuu ja tiivistyy yhtenäisenä nykyisen keskustan ja keskustaan tulevan juna-aseman ympärille. Kuninkaanportin aseman lähelle tulee vain työpaikkoja ja nykyisenkaltaisia palveluja.

Laajentuneessa ja tiivistyneessä keskustassa on helppo kulkea sekä kävellen että pyörällä.

Jokirannan "olohuone" kasvaa sekä etelään että pohjoiseen, joen yli pääsee monesta kohdasta kävellen ja pyöräillen.



## Rakennemalli

# Kaksi asemaa – yksi kaupunki

## Liikennejärjestelmäkuvaus

**Kuninkaanportissa kauko- ja lähijunaliikenteen asema. Lisäksi keskustan länsipuolella lähijuna-asema.** Kauko+lähijunia ruuhkatunteina 2+2 suuntaansa, muina aikoina 1+1 tunnissa. Nopeimmillaan matka-aika Lentoasemalle n. 18 min, Pasilaan n. 26 min ja Helsingin päärautatieasemalle noin 32 min.

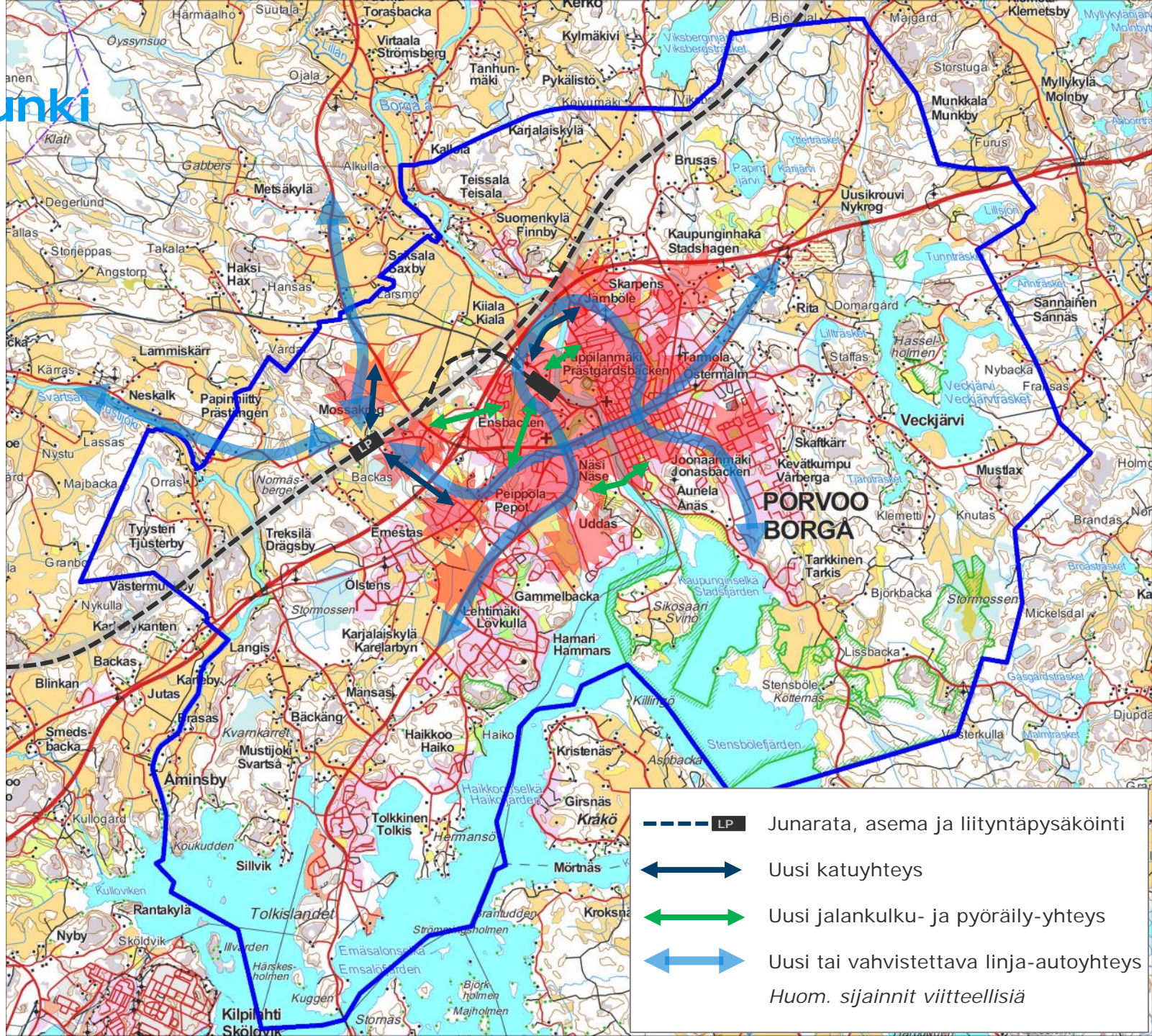
**Linja-autoliikenne Helsingin suuntaan** vähenee huomattavasti lähijunaliikenteen myötä, mutta erityisesti Helsingin seudun itäosiin on edelleen yhteyksiä.

**Uudet katuyhteydet** mm. Kuninkaanportista kantatielle 55 Askolan suuntaan ja Helsingintielle sekä läntisestä keskustasta joen yli Järnbörentien suuntaan. Tavoitteena välttää keskustan katuverkon lisäkuormittumista.

**Uudet jalankulku- ja pyöräily-yhteydet** (uusien katuyhteyksien lisäksi) Porvoonjoen poikki ainakin läntiseen keskustaan ja Aleksanterinkadun eteläpuolelle sekä Kuninkaanportista Hornhattulan suuntaan ja läntisestä keskustasta Helsingintielle.

**Uudet asemia syöttävät ja kaupunginosat yhdistävät linja-autoyhteydet** Kuninkaanportista Porvoon itäosiin ja edelleen Loviisan, Lapinjärven ja Myrskylän suuntiin sekä Askolan ja Hinthaaran suuntiin. Tolkkistentien suunnalta yhteydet läntisen keskustan asemalle ja edelleen keskustan kautta Kevätkummun suuntaan.

Unelmien Porvoo 2050



# Rakennemalli

## Uudet naapurit

### Kysely:

Rautatieaseman ympäristöön pitää suunnitella vain työpaikkoja ja palveluja, mutta hyvät asumiseen tarkoitetut alueet ovat muualla Porvoossa.

49%

### Kaupungin tulee tiivistyä



### Luonto, viheralueet, meri, saaristo ja joki (36)



"Merellisyys ja rannikon sekä saariston kehittäminen iso mahdollisuus."

"Lähiömetsiä tarvitaan."

"Lisää ulkoilureittejä, jossa pääsee vesistön äärelle."

Uuden itäradan toteutumiseen pitää varautua jo nyt, vaikka radan rakentamispäätöstä ei ole vielä tehty.

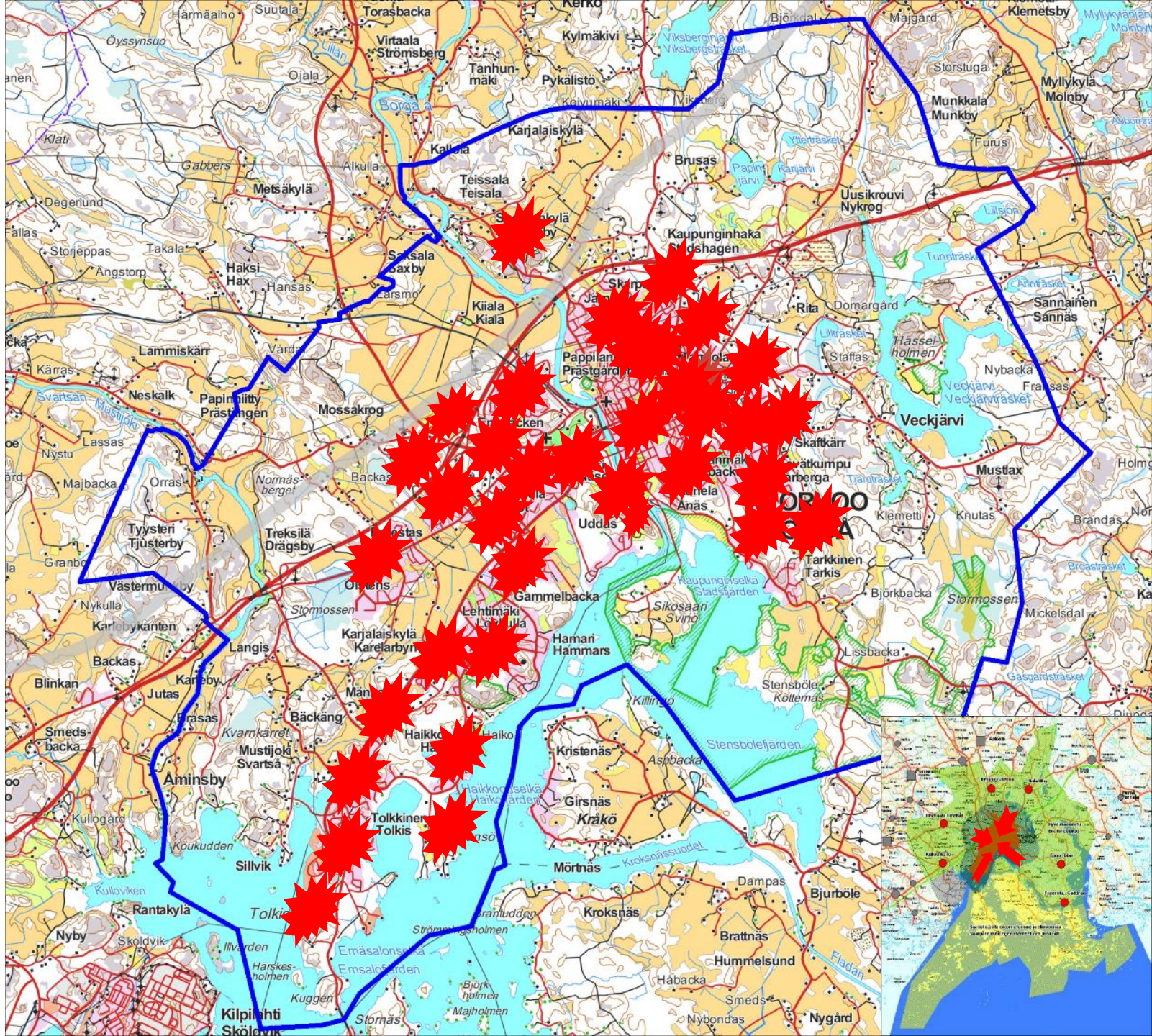
79%

Uuden juna-aseman paikka Porvoossa (n=295)

Kuninkaanportissa

64% n=188

### Unelmien Porvoo 2050



# Uudet naapurit

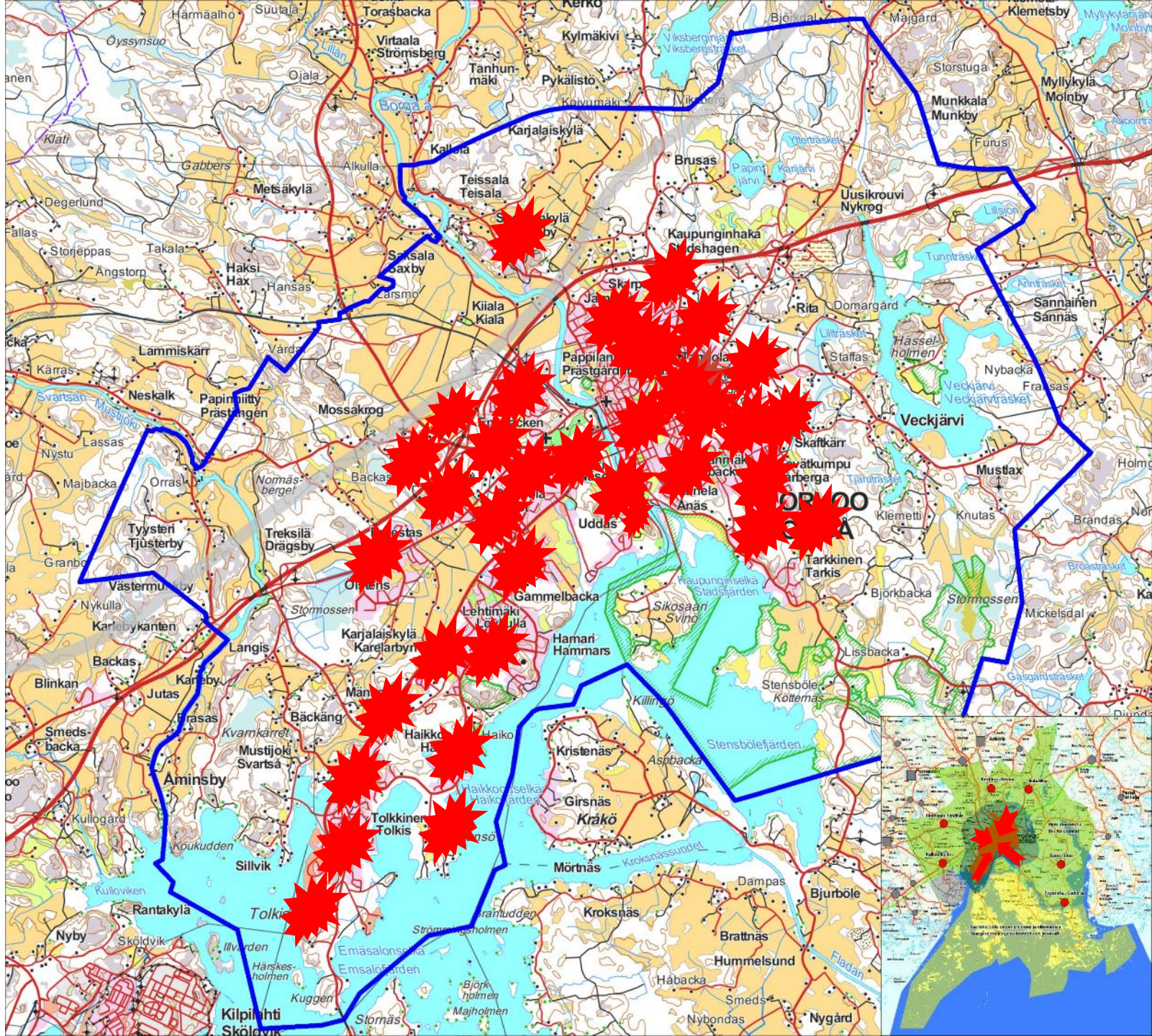
Rakentaminen ohjataan jo rakennetuille alueille kaupunkirakennetta tiivistämällä, täydentämällä ja monipuolistamalla. Olemassa olevaa infrarakennetta hyödynnetään maksimaalisesti.

Keskusta on selkeä kaupungin pääkeskus, mutta eri puolilla kaupunkialuetta on myös lähipalveluiden keskuksia. Lähipalvelukeskuksien ympärillä on riittävä asukaspohja toimivien palvelujen ylläpitämiseksi. Lähipalvelut ovat saavutettavissa vaivattomasti kodin läheltä kävellen ja pyörällä.

Virkistys- ja viheralueverkosto säilyy ja laajenee. Viheralueverkoston yhtenäisyyttä, jatkuvuutta ja saavutettavuutta arvostetaan ja kehitetään osana kaupunkirakennetta. Viheralueverkoston tärkeinä osana ovat jokien, meren ja järvien rannat sekä metsäalueet.

Uusia alueita otetaan rakentamiselle vain hyvin säästeliäästi. Jos rakennetaan "uutta aluetta metsään", vastaava alue metsitetään esim. viljelyominaisuuksiltaan huonot pellot istutetaan puistometsiksi/metsäksi.

Itärataan ja Kuninkaanportin asemaan varaudutaan. Asema-alue ei tarjoa päivittäispalveluita tai asumisen ympäristöä.





## Rakennemalli

# Uudet naapurit

## Liikennejärjestelmäkuvaus

### Kuninkaanportissa kaukojunalikenteen asema.

Rakennemallin maankäyttö ei tue merkittävästi Kuninkaanportin lähijunalikenteen kehittämisedellytyksiä. Kaukojunat palvelevat pääosin valtakunnallista liikennettä ja vain rajallisesti työssäkäyntiä Helsingin suuntaan.

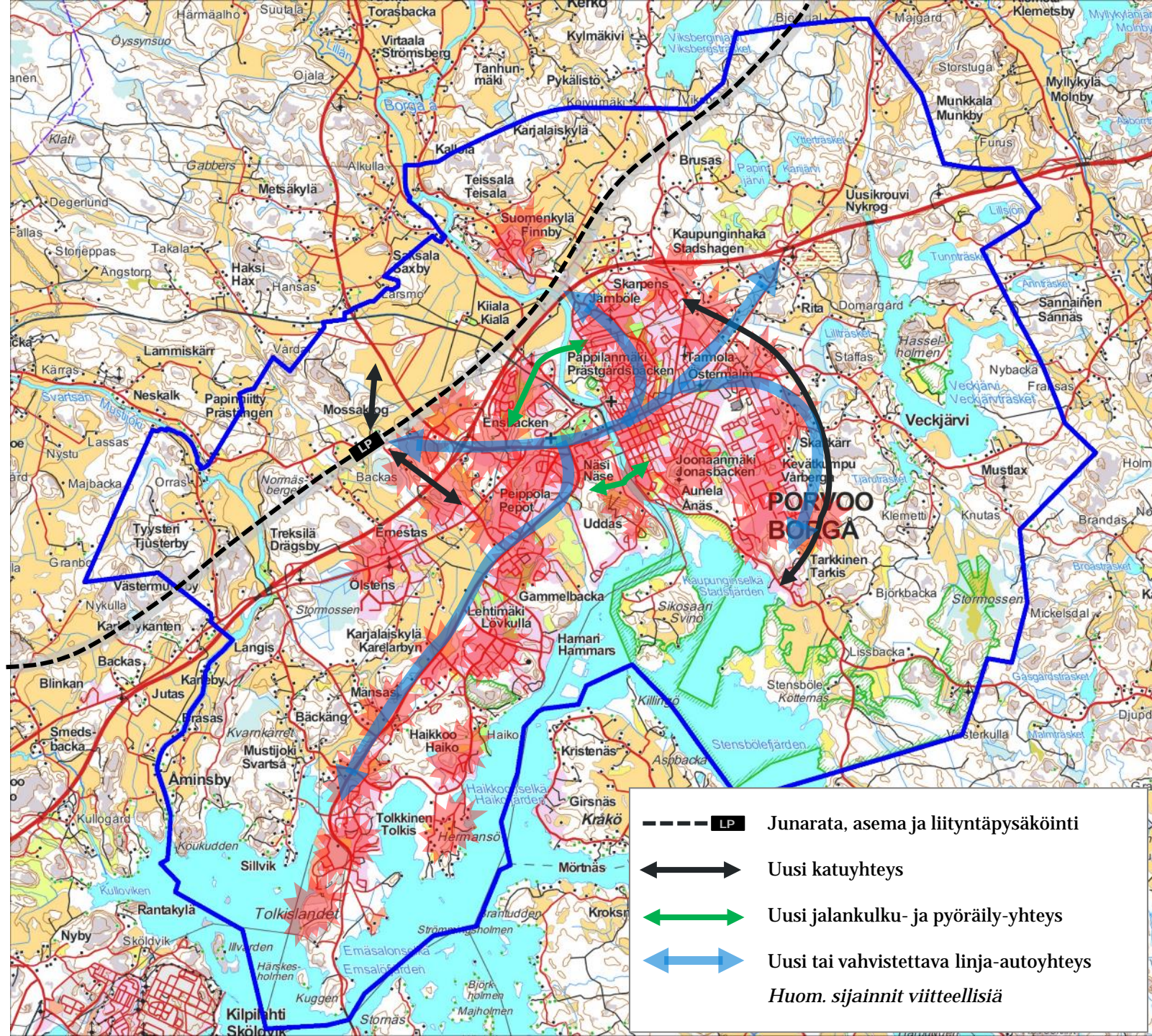
**Linja-autoliikenne Helsingin suuntaan** vähenee vain hieman kaukojunalikenteen myötä. Linja-auto säilyy Helsingin suunnan työssäkäynnin pääjoukkoliikennemuotona.

**Uusi itäinen kehäkatu** yhdistää täydentyvät itäiset asuinalueet toisiinsa sekä moottoritille ohi keskustan. Tavoitteena välttää keskustan katuverkon lisäkuormittumista. Kuninkaanportista katuyhteydet kantatielelle 55 Askolan suuntaan ja Helsingintielle

**Uudet jalankulku- ja pyöräily-yhteydet** (uusien katuyhteyksien lisäksi) Porvoonjoen poikki moottoritien eteläpuolella sekä Aleksanterinkadun eteläpuolella.

### Uudet asemaa syöttävät linja-autoyhteydet

Kuninkaanportista Porvoon keskustaan ja edelleen täydentyville itäisille asuinalueille sekä Loviisan, Lapinjärven ja Myrskylän suuntiin. Tolkkistentien suunnan ja keskustan välistä linja-autoliikennettä kehitetään vahvistuvien asuinalueiden tarpeisiin.



# Reipaasti laajentuen

## Kysely:

Rautatieasemalle pitää päästä sujuvasti ja nopeasti eri puolilta Porvoota, mutta muuten uusi rata ja asema eivät vaikuta kaupunkirakenteeseen.

49%

"Borgå är en bilstad."

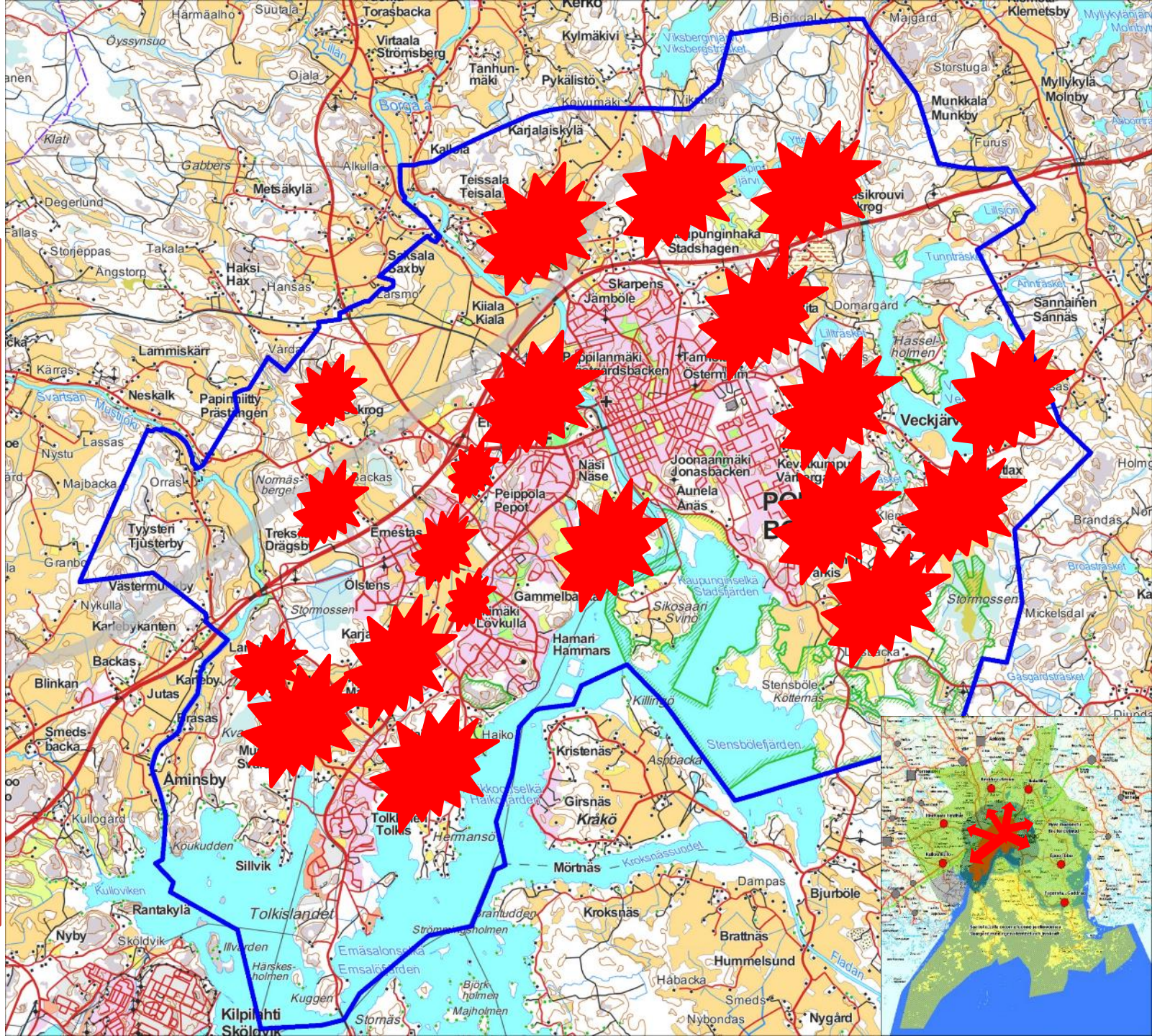


Omakotitalotonttien merkitys Porvoon kasvu (6)

Uuden juna-aseman paikka Porvoossa (n=295)

Kuninkaanportissa

6,4% n=188



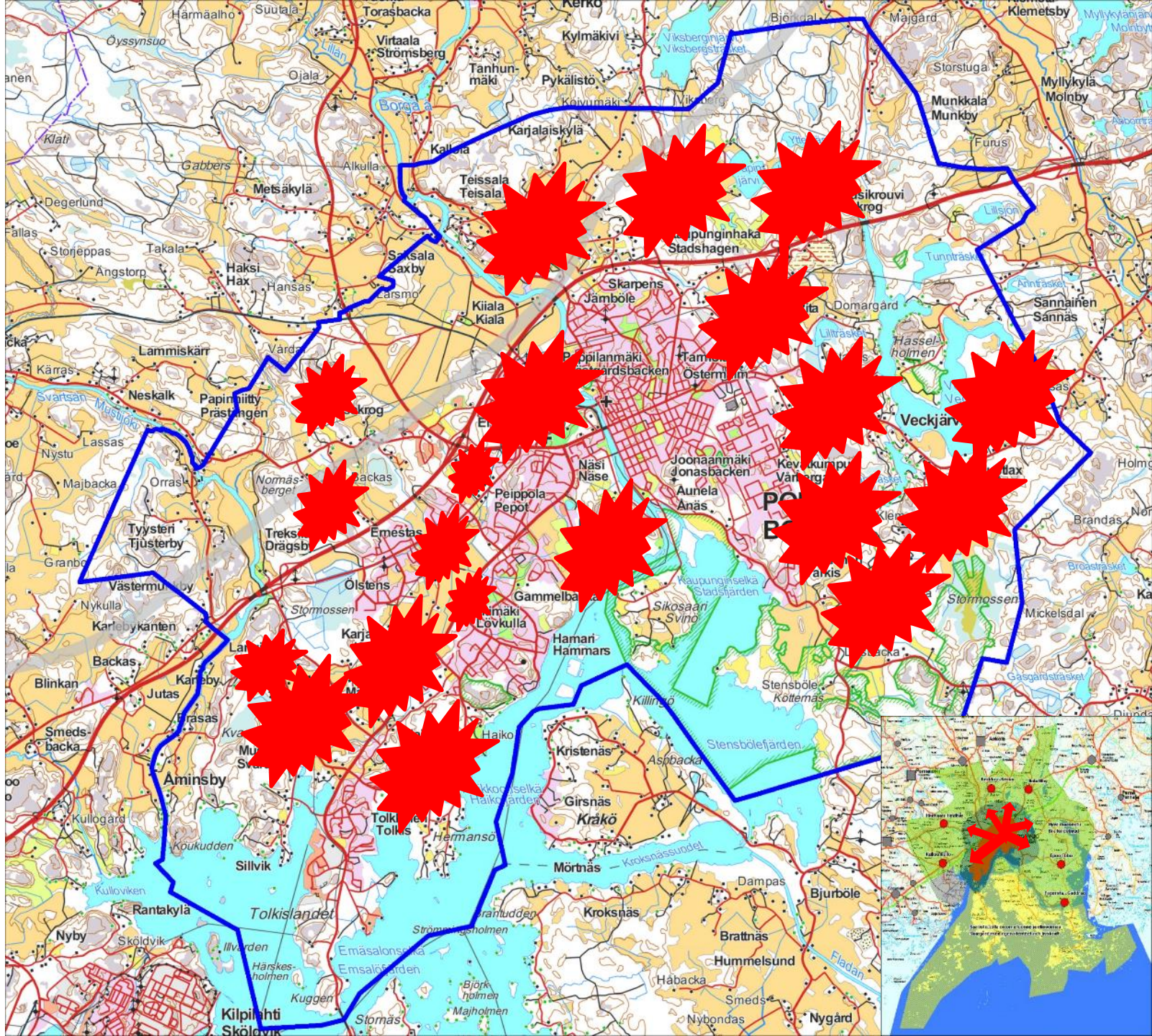
# Reipaasti laajentuen

Kaupunki kasvaa joka suuntaan: pohjoiseen, itään, kaakkoon, lounaaseen ja länteen.

Nykyistä kaupunkirakennetta laajennetaan ottamalla uusia alueita käyttöön. Porvoo on joen, meren ja järvien kaupunki.

Itärataa ja Kuninkaanportin asemaa varaudutaan, mutta uusi rata ja asema eivät vaikuta kaupunkirakenteeseen.

Asemalle pääsee autolla sujuvasti ja nopeasti eri puolilta Porvoota.



## Rakennemalli

# Reipaasti laajentuen Liikennejärjestelmäkuvaus

### Kuninkaanportissa kaukojunaliiikenteen asema.

Rakennemallin maankäyttö ei tue merkittävästi Kuninkaanportin lähijunaliiikenteen kehittämisedellytyksiä. Kaukojunat palvelevat pääosin valtakunnallista liikennettä ja vain rajallisesti työssäkäyntiä Helsingin suuntaan.

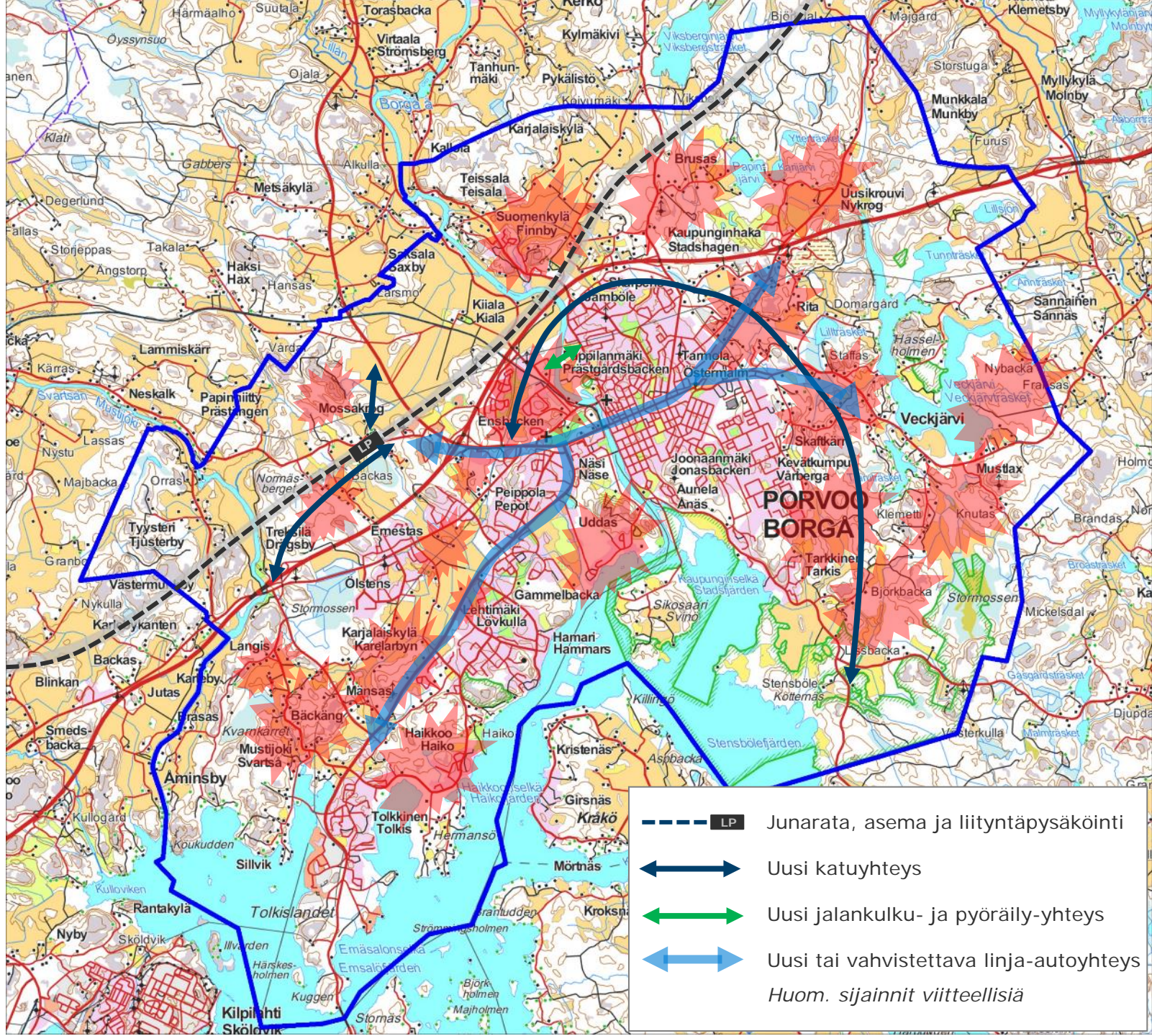
**Linja-autoliikenne Helsingin suuntaan** vähenee vain hieman kaukojunaliiikenteen myötä. Linja-auto säilyy Helsingin suunnan työssäkäynnin pääjoukkoliikenne-  
muotona.

**Uusi laajempi kehäkatu (Isokehä)** yhdistää uudet itäiset ja läntiset asuinalueet toisiinsa sekä moottoritiele ja Läntiselle Mannerheiminväylälle ohi keskustan. Tavoitteena välttää keskustan katuverkon lisäkuormittumista. Kuninkaanportista katuyhteydet kantatielelle 55 Askolan suuntaan ja Treksilään.

**Uusi jalankulku- ja pyöräily-yhteys** (uuden katuyhteyden lisäksi) Porvoonjoen poikki Vanhan sillan ja kehäkadun välille.

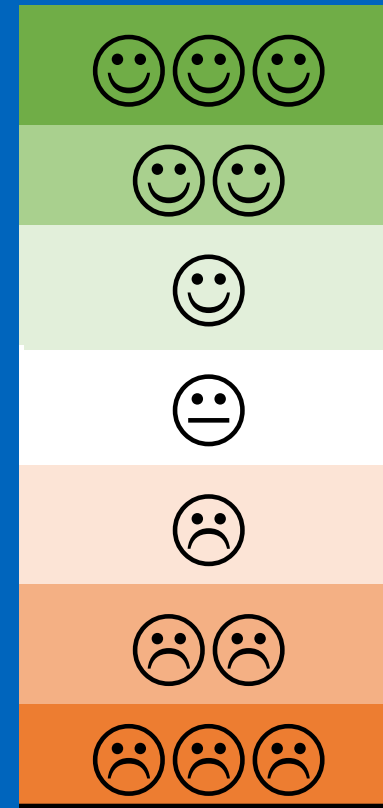
### Uudet asemaa syöttävät linja-autoyhteydet

Kuninkaanportista Porvoon keskustaan ja edelleen uusille itäisille asuinalueille sekä Loviisan, Lapinjärven ja Myrskylän suuntiin. Tolkistentien suunnan ja keskustan välistä linja-autoliikennettä kehitetään uusien asuinalueiden tarpeisiin. Useilla kasvualueilla yhteydet perustuvat kyytipalveluihin, koska linja-autoliikennettä ei ole kaikille kasvualueille taloudellisesti järjestettävissä.



- LP --- Junarata, asema ja liityntäpysäköinti
  - ↔ Uusi katuyhteys
  - ↔ Uusi jalankulku- ja pyöräily-yhteys
  - ↔ Uusi tai vahvistettava linja-autoyhteys
- Huom. sijainnit viitteellisiä*

# Rakennemallien vaikutusten arviointi ja vertailu



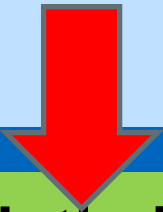
# Rakennemallit

valmiina maaliskuu 2022



## Vaikutusten arviointi ja vertailu, kevät 2022

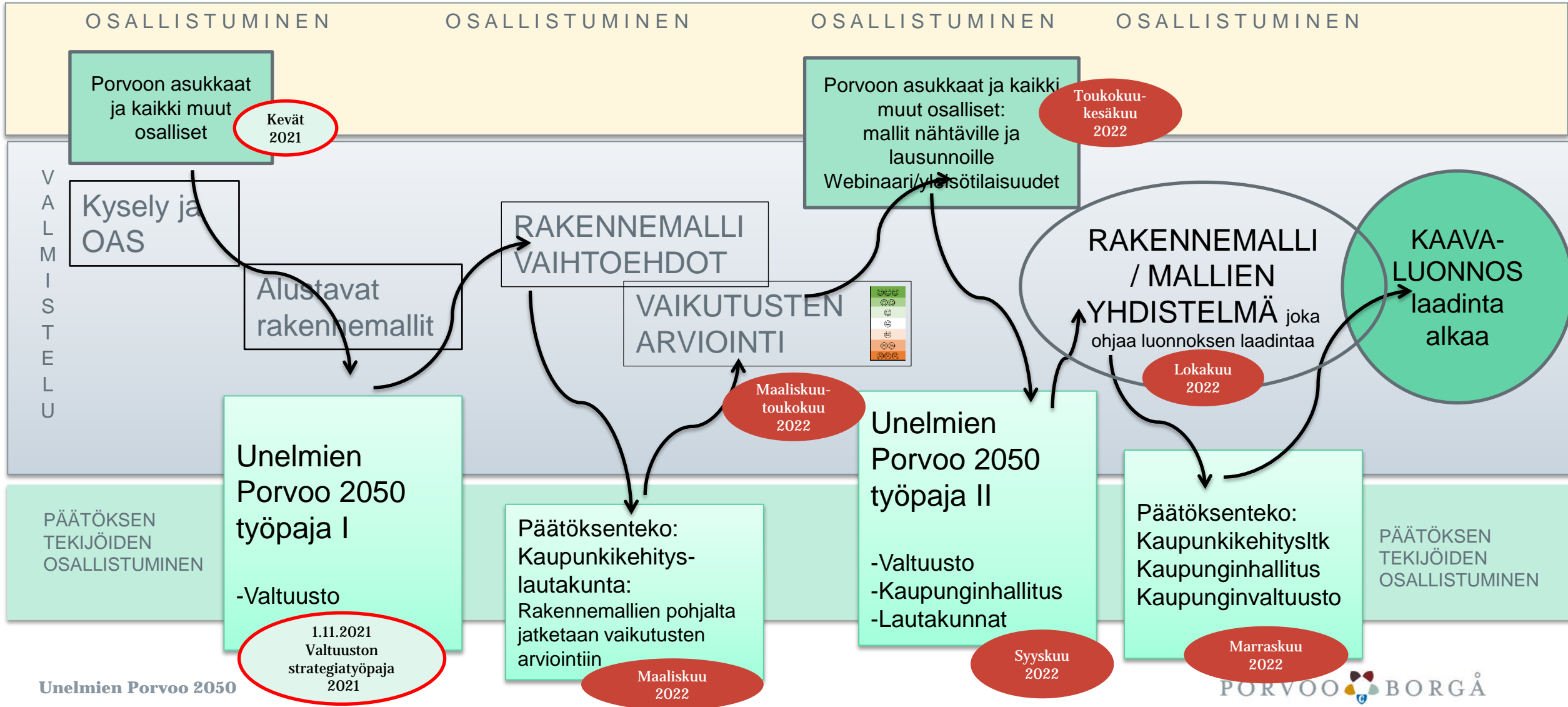
- Yhdyskuntarakenne, aluerakenne, Porvoo kokonaisuutena
- Veto- ja pitovoima
- Elinvoimaisuus
- Arjen laatu
- Palvelujen saavutettavuus
- Keskustan kehittyminen
- Talous (kuntatalous, kaavatalous)
- Vaikutukset liikkumiseen (kävely, pyöräily, autoilu, linja-autoliikenne, juna)
- Ilmastonmuutoksen hillintä ja ilmastonmuutokseen sopeutuminen
- Vaikutukset luontoon ja luonnon monimuotoisuuteen
- Vaikutukset maisemaan ja kulttuuriympäristöön sekä viherrakenteeseen
- Riskit, uhat
- Sopeutuvuus ja joustavuus
- Kaupunkistrategian toteutuminen
- Suhde maakuntakaavaan



**Vaihtoehtoiset mallit ja arviointi nähtäville ja lausunnoille:  
osallisten arvioinnit, vertailut ja kommentit malleista**

# Rakennemallityön vaiheet

Alustava aikataulu



PORVOO  BORGÅ