



3.5.2024, 31.8.2022

Delgeneralplan för de
centrala stadsområdena i Borgå

Program för deltagande och bedömning

Varför behövs en ny generalplan för de centrala stadsområdena i Borgå?

Delgeneralplanen för de centrala delarna av Borgå godkändes av fullmäktige år 2004. Delgeneralplanen siktade på år 2020, och det är nu aktuellt att förnya den.

I Borgås uppdaterad stadsstrategi, Drömmarnas Borgå 2025 - Möjligheternas stad, definieras stadens vision, värderingar och utvecklingsmål fram till 2030.

I delgeneralplanen ser man på markanvändningen på längre sikt: hur Borgås stadsområde ska utvecklas under de kommande 30 åren.

Stadsstrategin Drömmarnas Borgå 2025 - Möjligheternas stad stakar ut Borgås utvecklingsväg och styr i hög grad förnyelsen av delgeneralplanen och synen på den framtida staden. Generalplanen baserar sig på stadens strategi och har rättsverkningar.



Vad är en generalplan?

En generalplan är en allmän plan för markanvändningen

En generalplan är en allmän plan för markanvändningen i en kommun. I generalplanen definieras de allmänna riktlinjerna för stadens utveckling samt användningen av olika områden, såsom exempelvis platserna för bostadsområden, arbetsplatser och trafikleder samt rekreationsområden.

Generalplanens uppgift är att i allmänna drag styra och samordna olika funktioner. I generalplaneringen avgörs principerna för den eftersträvade utvecklingen, och generalplanen styr utarbetandet av detaljplaner för området. Generalplanen kan gälla hela kommunen eller ett visst område inom kommunen, varvid den kallas för en delgeneralplan.

Generalplanen presenteras på en karta och förses med planbeteckningar och bestämmelser samt en beskrivning.



Vad är ett program för deltagande och bedömning?

Program för deltagande och bedömning

Utarbetandet av en plan är en planerings-, kommunikations- och beslutsprocess i många steg, som markanvändnings- och bygglagen ställer upp allmänna ramar för.

I programmet för deltagande och bedömning presenteras en plan för de förfaranden för deltagande och kommunikation som ska tillämpas i planprocessens olika skeden samt bedömningen av planens konsekvenser.

Under arbetets gång kan programmet för deltagande och bedömning vid behov preciseras och kompletteras.

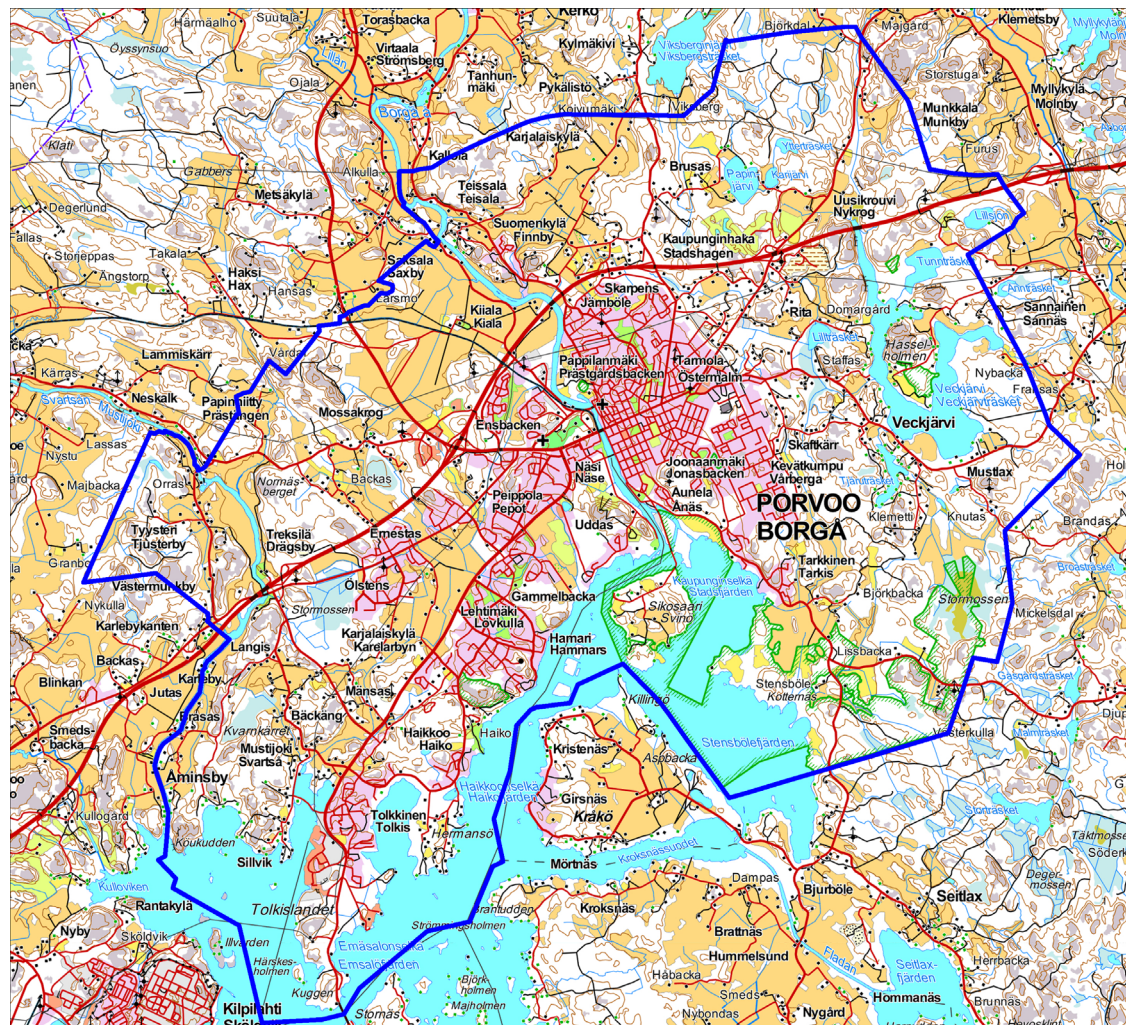


Planeringsområde

Delgeneralplanen för de centrala stadsområdena omfattar Borgås stadsmiljö, tätorten, och kransområdet kring det. Tätorten är huvudsakligen detaljplanerad. Kransområdet är området intill stadsområdet, mellan stadsområdet och landsbygden.

Planeringsområdet omfattar cirka 134 kvadratkilometer markareal och 19 kvadratkilometer vattenareal. I området bor omkring 40 000 invånare, vilket är ungefär 78 procent av hela stadens befolkning.

Till området hör stadsdelarna 1–35 och byarna (tidigare registerbyar) Borgå stad, Hornhattula-Johannesberg, Näse, Pepot, Estbacka, Gammelbacka, Haiko, Järnböle, Veckjärvi, Tarkis och Stensböle samt delar av byarna Svartså, Aminsby, Karleby, Västermunkby, Tjusterby, Drägsby, Kiala, Saxby, Finnby, Teisala, Kallola, Prästgårdsbacken, Munkby, Eriksdal, Illby, Ebbo, Sannäs, Bosgård, Kråkö och Bjurböle.



Centrala frågor

Hurdant är drömmarnas Borgå 2050?

Hur borde staden utvecklas? Hur förändras invånarnas vardag?

Staden förändras ständigt. Bekämpningen av klimatförändringen, migrationen, den åldrande befolkningen samt förändringar i tjänsterna, näringslivet och ekonomin har stora konsekvenser för stadens struktur. Även beslut på nationell nivå, särskilt i fråga om trafiknätets utveckling, medför förändringar. När kommer en ny järnvägslinje att byggas från Helsingfors österut via Borgå, och hur borde man redan nu förbereda sig för den? Kommer banan att ändra riktningen på stadsstrukturens utveckling?

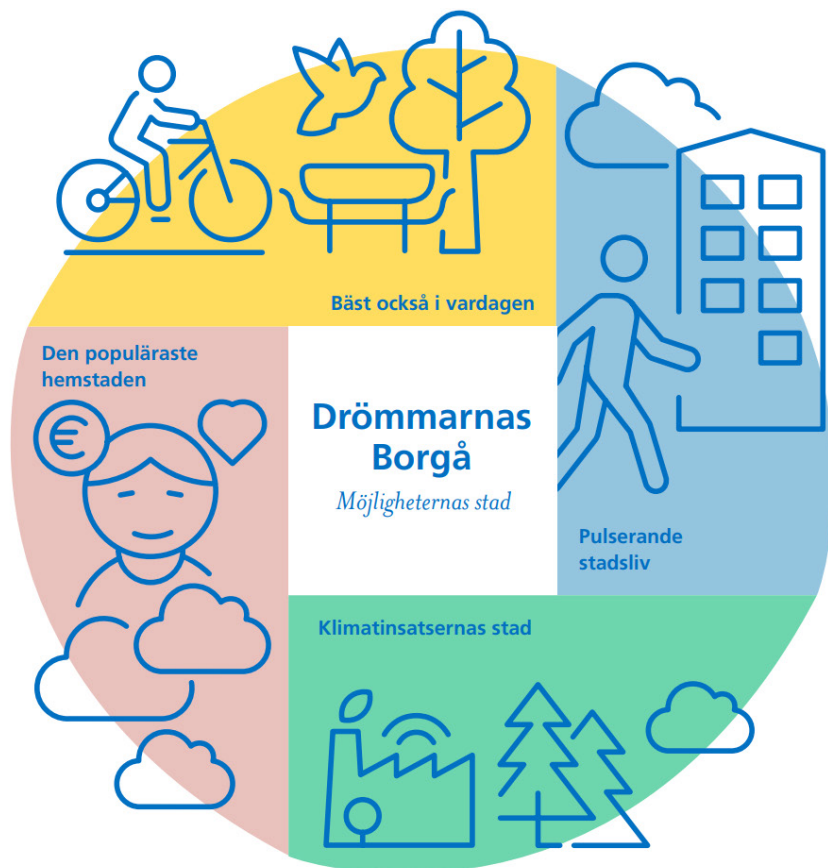
Generalplanen ger riktlinjer för hur stadens centrala områden ska utvecklas i framtiden. De viktigaste frågorna i generalplanen är: stadens tillväxt och styrningen av den, stadens konkurrenskraft och livskraft, utveckling och förtätning av centrum, möjligheterna till kompletteringsbyggande, boende, rörlighet och kvalitet i vardagen, hållbar utveckling och smart användning av resurser, bevarande av naturens mångfald samt Borgås unika karaktär. Den nya Östbanan knyter i högre grad än tidigare samman Borgå med metropolområdets utveckling och pendlingsområde.

I generalplanen närmar man sig inledningsvis banlösningarna ur ett bredare perspektiv: hur kan trafiksystemet (tåg, buss, bil, cykling, gång) som en del av stadsstrukturen betjäna Borgås centrala områden och hela stadens invånare på bästa sätt så att även andra mål för en trivsam, fungerande och klimatsmart stad samtidigt förverkligas. Efter att riktlinjerna för stadsstrukturen utformats ser man närmare på järnvägslinjerna och stationerna på generalplanens allmänna nivå.



Delgeneralplanen förverkligar stadsstrategin

Delgeneralplanen utgår från stadsstrategins visioner och mål.



Den populäraste hemstaden

- Hållbar tillväxt
- Smidiga förbindelser till huvudstadsregionen
- Framgångsrika företag
- En stad med kompetent arbetskraft
- Balanserad ekonomi

Pulserande stadsliv

- Dragningskraftigt stadscentrum
- Upplevelserik fritid och evenemang
- Äkta dialog och en bred växelverkan

Bäst också i vardagen

- En enkel och smidig vardag
- En stad för inlärning och uppväxt
- Jämlikt Borgå
- Vi förbereder oss på undantagstillstånd
- En stark stad

Klimatinsatsernas stad

- En klimatneutral stad
- Miljösmarta företag och invånare
- En stad med cirkulär ekonomi

Läs mer om strategin och strategiarbetet:

<https://www.porvoo.fi/sv/forvaltning-och-delaktighet/forvaltning-och-organisation/strategier-program-och-rapporter/stadsstrategi-2/>

Generalplaneprocess

Generalplanen förverkligar strategin.

Ömsesidig respekt
POPULÄRASTE HEMSTADEN

Tillsammans
BÄST OCKSÅ I VARDAGEN

Drömmarnas
Borgå

STADSLIV
Modigt

FÖREGÅNGARE I KLIMATARBETE
Ansvarsfullt



Delgeneral-
planens utgångs-
punkter och mål
Program för
deltagande och
bedömning

Strukturmodeller

Bedömning och jämförelse
av konsekvenserna

Planutkast

Planförslag

Delgeneralplan

Drömmarnas
Borgå
2050

Inledningskedet

Beredningskedet

Förslagsskedet

Godkännande-
skedet

Preliminär tidtabell



Inledningskedet

- Förnyande av stadens strategi. Processen för utarbetande av strategin var inkluderande. Detaljplanearbetet inleddes samtidigt som förnyandet av strategin. Fullmäktige godkände den nya strategin 2018. Den nya strategin ställer upp utgångspunkter och mål för delgeneralplanen. Utgångspunkterna och målen skrivs in i programmet för deltagande och bedömning.
- De utredningar som krävs för planarbetet inleds. Utredningarna kombineras med deltagande (bl.a. enkäter, kulturkaféer och naturutfärder). På grund av coronasituationen används mångsidiga möjligheter till deltagande på distans, såsom distansmöten och -verkstäder, informationsvideor och webbenkäter, men även traditionella enkäter i pappersform.
- Programmet för deltagande och bedömning till påseende. Kommuninvånare och andra intressenter kan lämna in kommentarer eller åsikter om programmet.
- 1. Myndighetssamråd

Beredningskedet

- Utredningarna fortsätter.
- Strukturmodeller: Man utarbetar alternativa strukturmodeller utifrån strategin och bedömer modellernas konsekvenser. Stadsbor och andra intressenter samt förtroendevalda inkluderas i beredningen av strukturmodellerna (enkäter), och bedömningen av strukturmodellernas konsekvenser görs av experter. Strukturmodellerna bedöms även med tanke på vilken modell som bäst främjar förverkligandet av strategin. Strukturmodellerna utvärderas också i samarbete med intressenter och förtroendevalda (enkäter, webinarier). Strukturmodellerna läggs fram till påseende och kan kommenteras av vem som helst.
- Utarbetandet av planutkastet styrs av responsen på strukturmodellerna och av stadens strategi. Planutkastets konsekvenser utvärderas.
- Planutkastet läggs fram till påseende, så att intressenter kan lämna in åsikter. Samtidigt ordnas planeringsverkstäder (beroende på coronasituationen som webinarier eller fysiskt på olika håll i staden, som webbenkäter, seminarier och verkstäder). Samtidigt begär man utlåtanden från myndigheter, sammanslutningar (såsom invånarföreningar) och grannkommuner.
- 2. Myndighetssamråd

Förslagsskedet

- Utifrån responsen på planutkastet och nödvändiga tilläggsutredningar utarbetas ett planförslag.
- Konsekvensbedömningen preciseras.
- Planförslaget läggs fram till påseende, så att intressenter kan lämna in anmärkningar om det. Samtidigt begär man utlåtanden från myndigheter, sammanslutningar (såsom invånarföreningar) och grannkommuner.
- 3. Myndighetssamråd

Godkännandeskedet

- Förslaget finslipas utifrån responsen.
- Stadsutvecklingsnämnden behandlar och besvarar utlåtandena och anmärkningarna.
- Delgeneralplanen godkänns av fullmäktige. En intressent kan överklaga den godkända planen till förvaltningsdomstolen.

Hur kan jag delta och påverka?

Målet med kommunikationen kring planläggningen är att erbjuda alla intresserade information om planeringen och diskussionsmöjligheterna samt tillräcklig information om möjligheterna att delta. Öppen diskussion och livligt deltagande är det bästa sättet att främja ett betydande planarbete som ger riktlinjer för den framtida markanvändningen i Borgå.

Under beredningen av delgeneralplanen görs flera enkäter och man ordnar invånarmöten och seminarier som är öppna för alla (med beaktande av coronaläget). Intressenter kan också själva planera sina egna drömmars Borgå, eftersom det i beredningsskedet för planen öppnas en kartbaserad enkät där var och en kan skissa upp riktlinjer för den framtida markanvändningen. Utifrån svaren utarbetas olika strukturmodeller, och deras konsekvenser utvärderas. Strukturmodellarbetet utgör grunden för planutkastet. Alla intressenter kan lämna in åsikter om planutkastet. Efter utkastskedet går planarbetet vidare till förslagsskedet. Intressenter kan lämna in anmärkningar mot planförslaget. Stadsfullmäktige godkänner delgeneralplanen. Fullmäktiges beslut kan överklagas till förvaltningsdomstolen.

Information om hur planeringen framskrider ges på stadens webbplats, i sociala medier och i lokala tidningar. Man kan också få information om planen genom att kontakta planerarna.

Till planläggningsarbetet hör också myndighetssamarbete enligt markanvändnings- och bygglagen. Myndighetssamråd ordnas i berednings- och förslagsskedet för planen. Utlåtanden om planutkastet och planförslaget begärs från myndigheter, sammanslutningar (såsom invånarföreningar) och grannkommuner.

Planeringsmaterialet är officiellt framlagt för påseende och kommentarer i tre olika skeden:

1. Programmet för deltagande och bedömning samt strukturmodell-enkäten, intressenter kan lämna in åsikter och själva planera Borgå
2. Utkastet till delgeneralplan: framlagt till påseende i 30 dagar, intressenter kan lämna in åsikter. Samtidigt begär man utlåtanden från myndigheter, sammanslutningar (såsom invånarföreningar) och grannkommuner.
3. Förslaget till delgeneralplan: framlagt till påseende i 30 dagar, intressenter kan lämna in anmärkningar. Samtidigt begär man utlåtanden från myndigheter, sammanslutningar (såsom invånarföreningar) och grannkommuner.

Allt material som är centralt för utarbetandet av planen finns också på stadens webbplats <https://www.porvoo.fi/sv/boende-och-miljo/planlaggning/generalplan/ny-delgeneralplan-for-de-centrala-stadsomradena/>. Man kan ta del av material som anknyter till delgeneralplanen genom att kontakta beredarna.

Intressenter

Det är viktigt att alla vars boende, liv eller verksamhet påverkas av planen ger sin syn på generalplanens innehåll, konsekvenser och andra viktiga frågor om områdets utveckling. Deltagande skapar i praktiken innehåll i planarbetet och ger viktig information till grund för beslutsfattandet. Alla som är intresserade kan delta i beredningen av generalplanen.

Intressenter är enligt markanvändnings- och bygglagen markägarna i planområdet och dess influensområde och de vars boende, arbete eller övriga förhållanden kan påverkas betydligt av planen samt de myndigheter och sammanslutningar vars verksamhetsområde behandlas vid planeringen. Intressenter har möjlighet att delta i beredningen av planen, bedöma verkningarna av planläggningen och uttala sin åsikt om planen.

Intressenter är åtminstone:

- Alla som bor, arbetar eller studerar inom området för delgeneralplanen
- Alla som bor eller arbetar i Borgå stad
- Företag och näringsutövare som idkar verksamhet i området för delgeneralplanen
- Företag och näringsutövare i Borgå
- Markägare i området för delgeneralplanen, ägarna av grannmark och de närmaste grannarna
- Invånarföreningar och byakommittéer samt andra föreningar, organisationer och sammanslutningar som verkar i området eller vars verksamhetsområde planen behandlar
- Grannkommunerna Sibbo, Borgnäs, Askola, Mörskom och Lovisa
- Statliga myndigheter: Närings-, trafik- och miljöcentralen i Nyland (NTM-centralen), Trafikledsverket, Museiverket, Säkerhets- och kemikalieverket Tukes, Miljöministeriet, Försvarsmakten, 1. Logistikregementet
- Borgå stads förvaltningsnämnder, sektorer och affärsverk
- Övriga myndigheter och offentliga organ: Nylands förbund, Räddningsverket i Östra Nyland, Borgå museum
- Kommunens medlemmar
- Alla som känner sig delaktiga kan anmäla sig



DELGENERALPLAN FÖR DE CENTRALA STADSOMRÅDENA I BORGÅ

För planläggningen görs utredningar

För arbetet med delgeneralplanen görs olika utredningar om naturmiljön, bebyggd miljö, landskap, historia, trafik och förhållanden i området, och man använder också utredningar som gjorts tidigare.

När planeringen går framåt preciseras behoven av utredningar, och under processen görs olika utredningar, undersökningar och planer, som används både i planeringen och i utvärderingen av planens konsekvenser.

I arbetet med delgeneralplanen används också utredningar, undersökningar och planer ur många olika perspektiv som gjorts tidigare. Utredningar som gjorts i stadens strategiprocess är en utgångspunkt även för arbetet med delgeneralplanen.

De färdiga utredningarna finns på stadens webbplats på adressen:

Länk: <https://www.porvoo.fi/sv/boende-och-miljo/planlaggning/generalplan/ny-delgeneralplan-for-de-centrala-stadsomradena/>

På webbplatsen finns också mer information om bakgrundsmaterial och pågående utredningar.



Planens konsekvenser utvärderas

Under planprocessen bedöms vilka betydande indirekta och direkta konsekvenser genomförandet av planen har för (MBL 9 § och MBf 1 §):

- människornas levnadsförhållanden och livsmiljö
- säkerhet och hälsa
- marken och berggrunden, vattnet, luften och klimatet
- växt- och djurarter, naturens mångfald och naturresurserna
- region- och samhällsstrukturen, samhälls- och energiekonomi och trafiken
- stadsbilden, landskapet, kulturarvet och den byggda miljön
- utvecklingen av en fungerande konkurrens inom näringslivet.

Planens konsekvenser utvärderas också med tanke på bekämpningen av klimatförändringen och i förhållande till stadens klimatneutralitetsmål.

Vilka konsekvenser planen har för Natura-området, och behovet att en separat bedömning av Natura, utreds under arbetets gång.

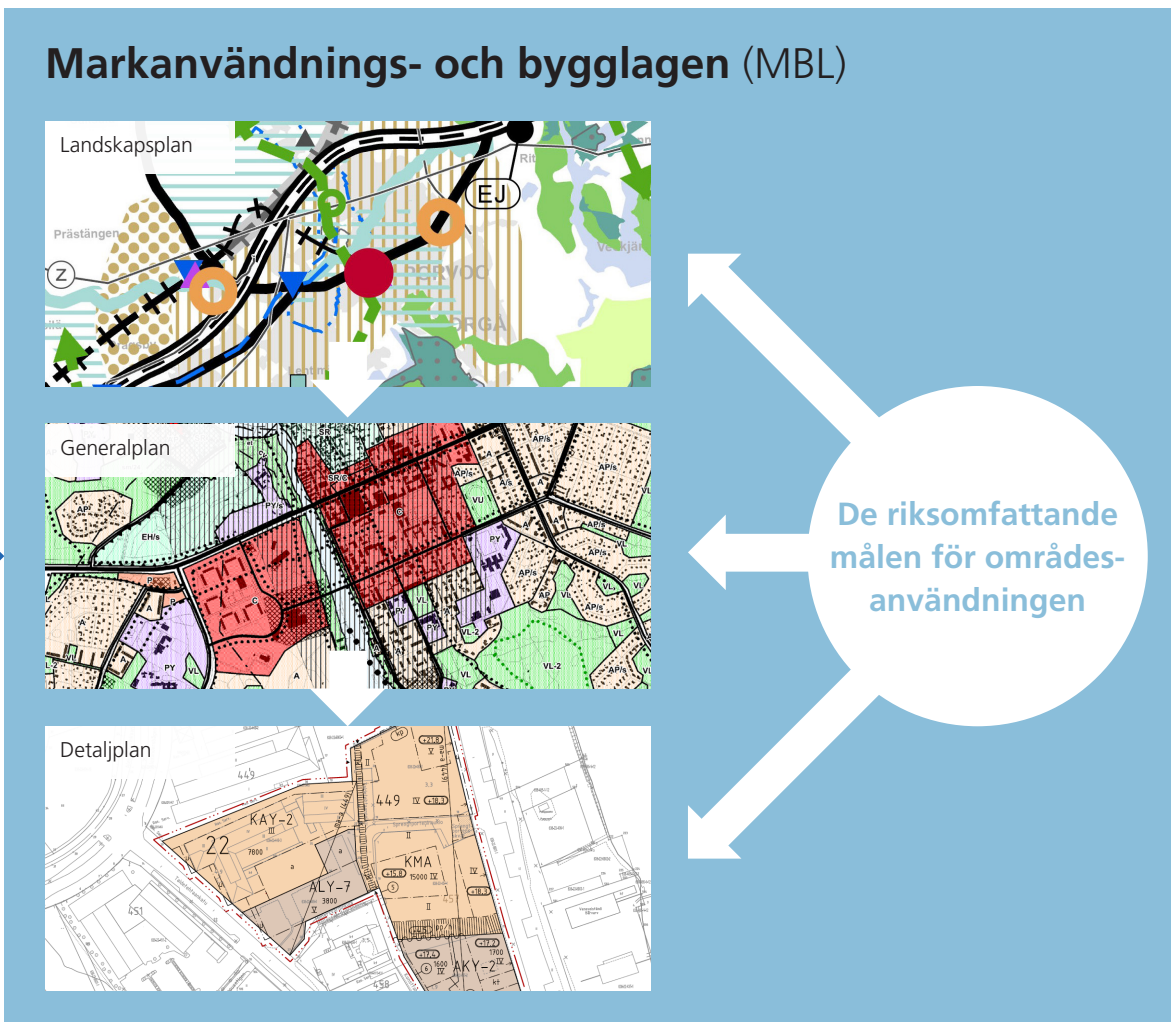
Utredningen av konsekvenserna baserar sig på utredningar som görs om området och på andra tillgängliga basuppgifter, utredningar och planer, fältbesök, utgångsuppgifter från intressenter, utlåtanden, åsikter och analyser av egenskaper som ändrar miljön till följd av de planer som görs upp.



Utgångspunkter för arbetet med delgeneralplanen

Utarbetandet och innehållet i delgeneralplanen styrs av markanvändnings- och bygglagen (MBL), de riksomfattande målen för områdesanvändningen, landskapsplanen, stadens strategi och annan planering i området.

Staden ansvarar för utarbetandet av generalplanen. Planen godkänns av stadsfullmäktige.



De riksomfattande målen för områdesanvändningen

Statsrådet godkände de riksomfattande målen för områdesanvändningen den 14 december 2017. Enligt markanvändnings- och bygglagen ska målen beaktas och förverkligandet av dem främjas i kommunernas planläggning.

De riksomfattande målen för områdesanvändningen tar upp frågor som nästan alla måste beaktas i förnyelsen av delgeneralplanen för de centrala delarna. Målen är indelade i följande helheter:

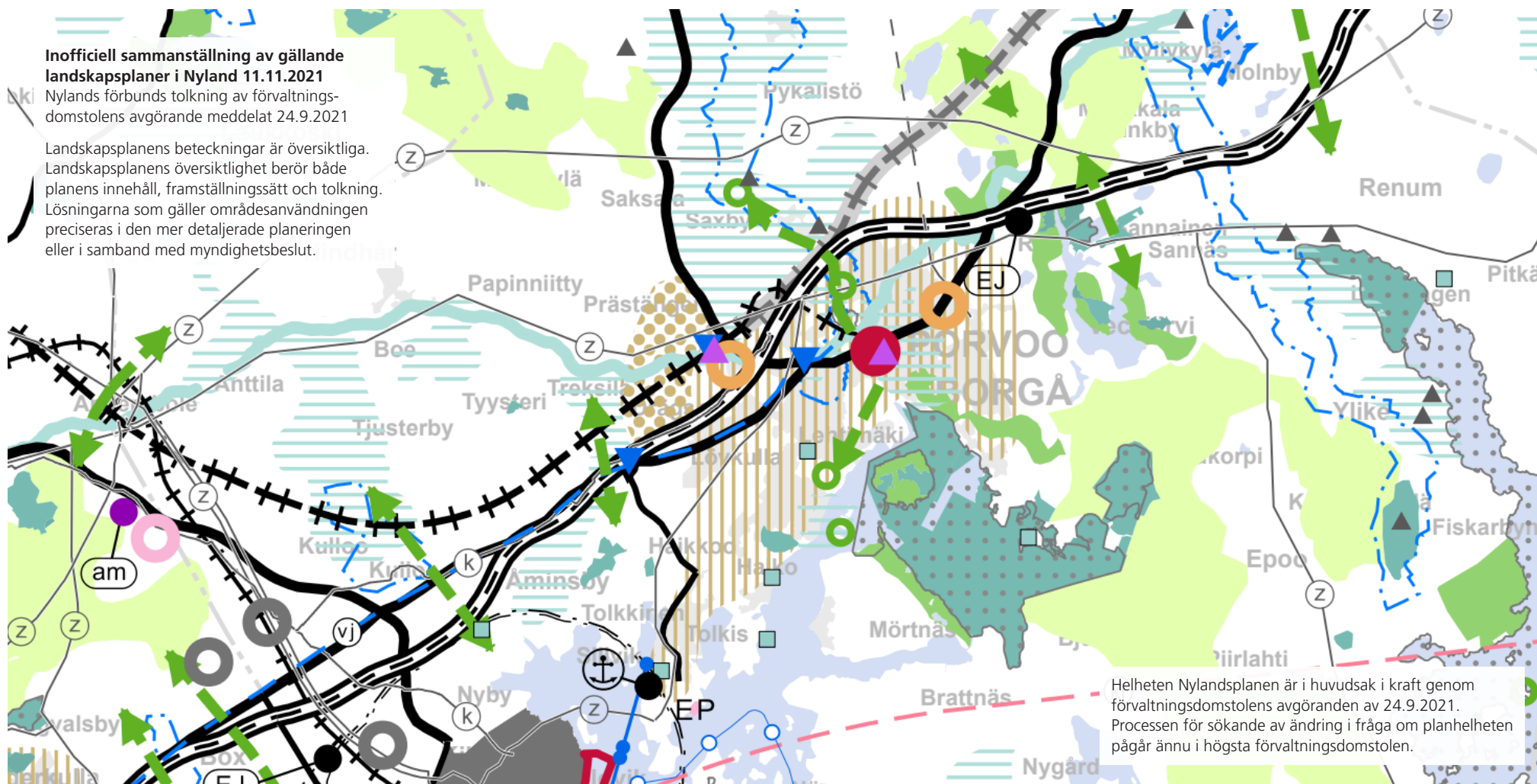
- Fungerande samhällen och hållbara färdstätt
- Effektivt trafiksystem
- Hälsosam och trygg miljö
- Livskraftiga natur- och kulturmiljöer samt naturresurser
- Förnybar energiförsörjning

Länk till målen: https://www.ymparisto.fi/sv-FI/Livsmiljon_och_planlaggning/Systemet_for_planering_av_markanvandningen/Riksomfattande_mal_for_omradesanvandningen



Landskapsplanen fungerar som en anvisning när delgeneralplanen utarbetas

Mer information om landskapsplanerna:
<https://uudenmaanliitto.fi/sv/planlaggning-och-trafik/landskapsplanerna/>



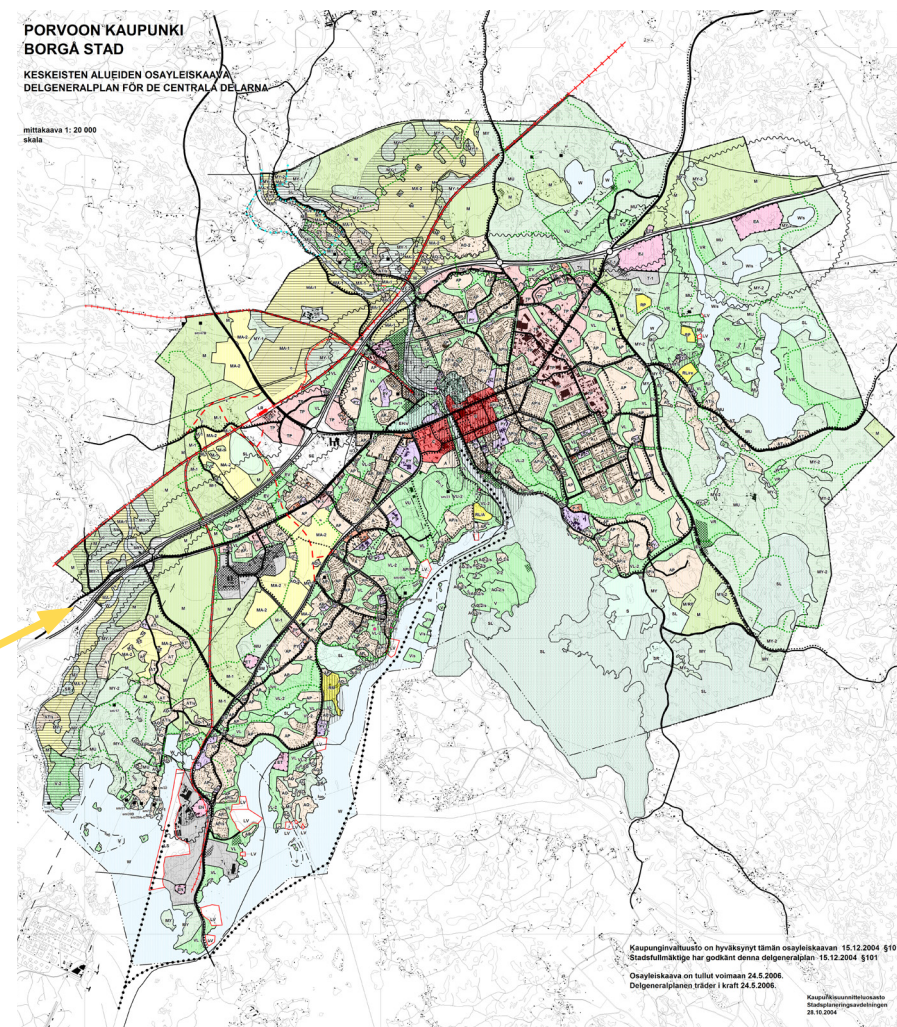
Delgeneralplan för decentrala delarna från 2004

Delgeneralplanen för de centrala delarna (med rättsverkningar) godkändes av fullmäktige den 15 december 2004 och trädde i kraft 2006. I delgeneralplanen gavs för första gången efter kommunsammanslagningen riktlinjer för markanvändningen i Borgås stadsområde. Nu är det dags att uppdatera den delgeneralplan som godkändes 2004.

Planområdet har nu utvidgats något. Läs mer om det på nästa sida.

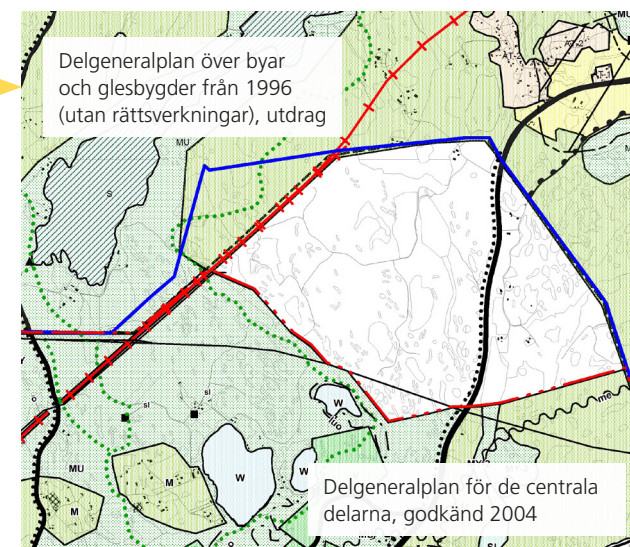
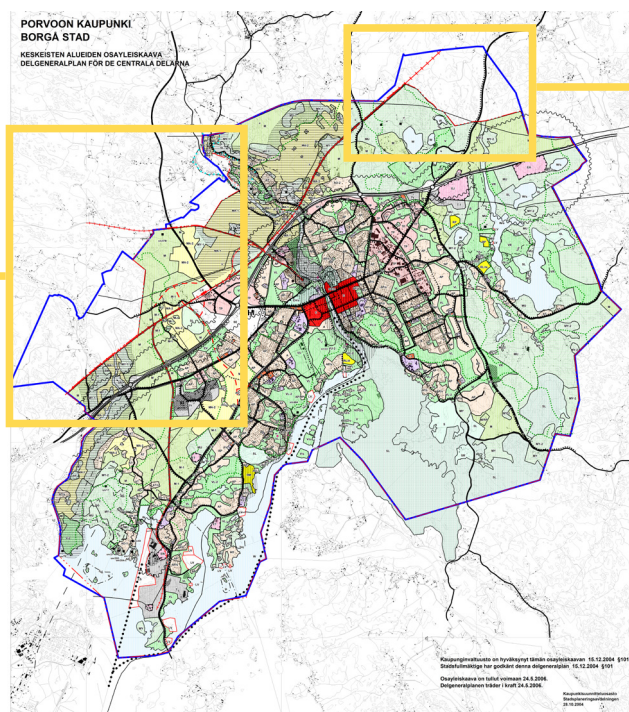
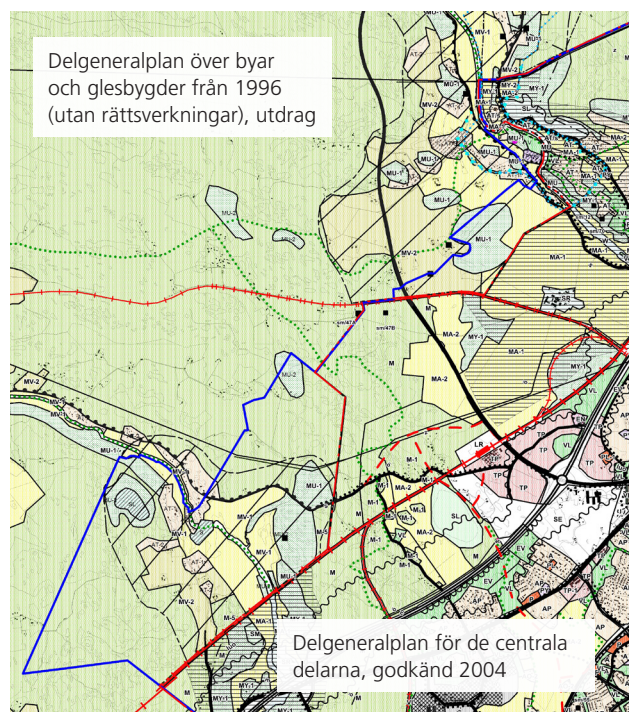
Program för bystrukturen beskriver principerna för utveckling av byarna

- Stadsfullmäktige, 11.6.2014 § 37
- En livskraftig tätort, som upprätthåller sin ställning som regioncentrum, är till fördel även för utvecklingen av de omgivande byarna. En större andel än tidigare av befolkningstillväxten styrs till tätorten.



Delgeneralplan över byar och glesbygder 1996 (utan rättsverkningar)

Planeringsområdet för delgeneralplanen för de centrala stadsområdena (blå markering) har utvidgats något i väster och norr jämfört med delgeneralplanen för 2004. En del av det utvidgade området ingår i delgeneralplanen över byar och glesbygder från 1996 (utan rättsverkningar).

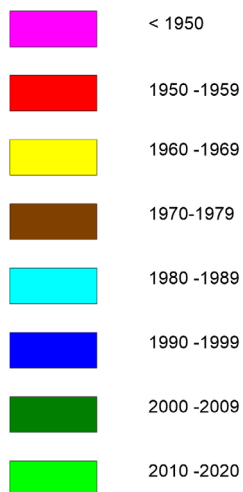


Detaljplanerade områden

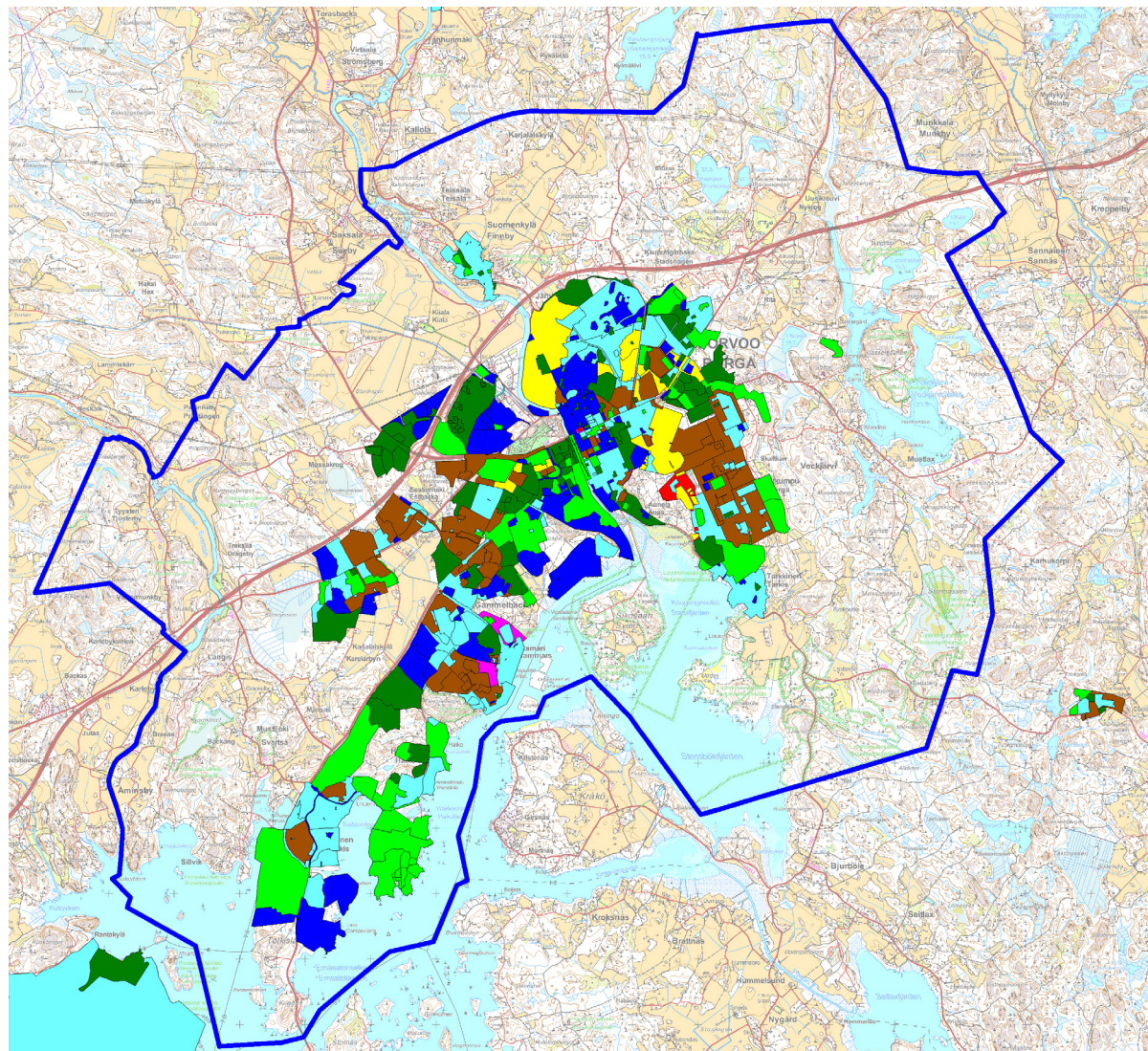
Delgeneralplanen fungerar som anvisning när en detaljplan utarbetas eller ändras.

ASEMAKAAVAN LAATIMISAJANKOHTA TIDPUNKT DÅ DETALJPLAN UPPGJORTS

Voimassa olevien asemakaavojen ikä, 26.2.2021
Gällande detaljplaners ålder, 26.2.2021



På bilden visas de gällande detaljplanerna den 26 februari 2021. Med de olika färgerna anges decenniet, då detaljplanen utarbetats.



Nationalstadsparken i Borgå



Uppdatering av programmet för deltagande och bedömning samt kontaktuppgifter

Under arbetets gång kan programmet för deltagande och bedömning vid behov preciseras och kompletteras.

3.5.2024, 31.8.2022

Dan Mollgren, stadsplaneringschef

Kontaktuppgifter:

Maija-Riitta Kontio, generalplanechef
040 489 5751, maija-riitta.kontio@porvoo.fi

Hilkka Jokela, planläggare
040 489 5750, hilkka.jokela@porvoo.fi

Jaana von Denffer, planläggare
040 594 1543, jaana.von.denffer@porvoo.fi

Borgå stad

Stadsplanering

PB 23, 06101 Borgå
Telefonväxel 019 520 211
kirjaamo@porvoo.fi
www.borga.fi

