

Porvoo

Kevätlaakso

*Asemakaava osalle Porvoon kaupungin ja Tarkkisten kyliä.
Asemakaavan muutos kaupunginosissa 10, 11 ja 12*

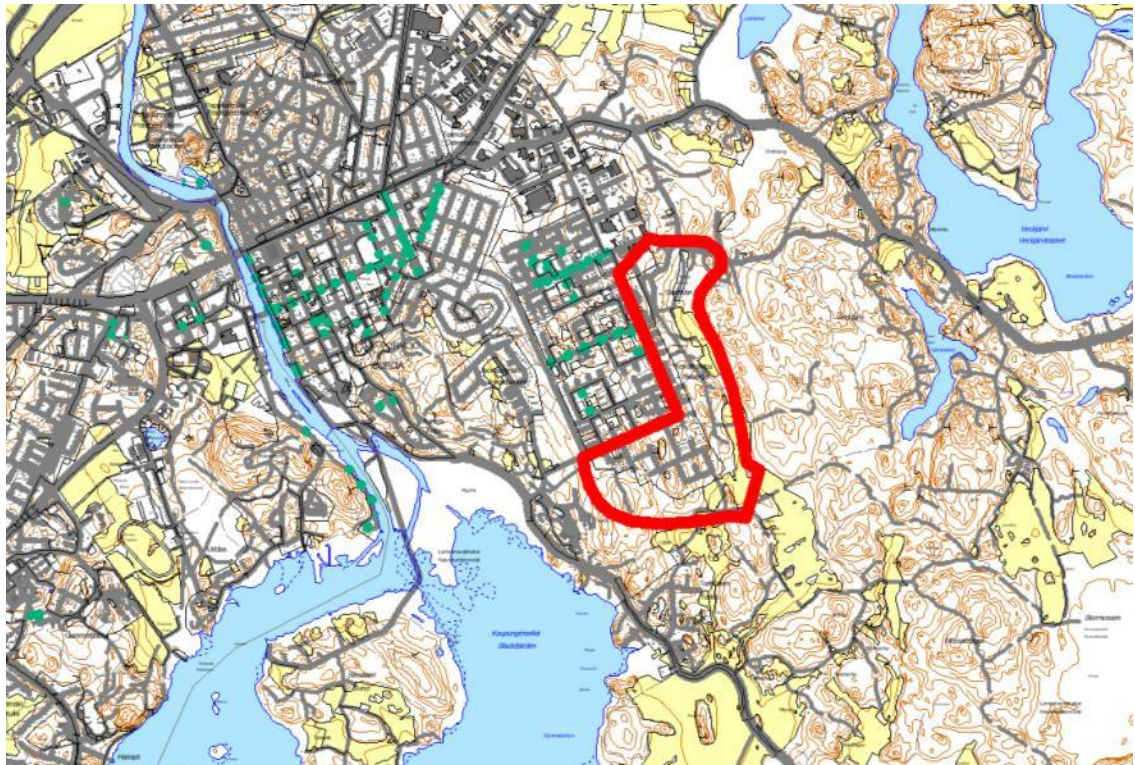
Maankäyttö- ja rakennuslain 63 §:n mukainen

OSALLISTUMIS- JA ARVIOINTISUUNNITELMA
2.10.2012

1. Suunnittelualue

Asemakaava ja asemakaavan muutos (jäljempänä asemakaava) laaditaan Kevätlaakson alueelle, joka sijaitsee n. 3 km Porvoon keskustasta itään. Suunnittelualue on Kevätkummun asuinalueen itä- ja eteläpuolella sekä Toukovuoren asemakaava-alueen pohjoispuolella. Asemakaavan muutos koskee kaupunginosia 10, 11 ja 12 ja asemakaava Porvoon kaupungin ja Tarkkisten kyliä. Alue on laajuudeltaan n. 100 ha.

Suunnittelualueita tarkastellaan kaavoitustyön alussa yhtenäisenä kokonaisuutena, mutta työn edetessä se jaetaan arviolta noin viiteen erilliseen asemakaavahankkeeseen. Erillisille asemakaavahankkeille laaditaan osallistumis- ja arviointisuunnitelmat tämän koko Kevätlaaksoa koskevan asiakirjan pohjalta.



KUVA Suunnittelualueen sijainti

2. Hankkeen tausta

Kevätlaakson asemakaava on osa Skaftkärr-hanketta, joka on Suomen itsenäisyyden juhlarahasto Sitran, Porvoon kaupungin, Posintra Oy:n ja Porvoon Energia Oy Borgå Energi Ab:n vuonna 2008 käynnistämä yhteistyö- ja kokeiluhanke energiatehokkaan rakentamisen edistämiseksi ja suunnittelemiseksi osana Skaftkärrin alueen kaavoitustyötä.

Syksyllä 2010 valmistui Skaftkärrin kaavarunko, jossa tuotettiin tietoa siitä, minkälaisilla keinoilla kaavoituksella on mahdollista vaikuttaa alueiden energiatehokkuuteen, mikä on erilaisten keinojen vaikuttavuus ja miten suunnittelukäytäntöjä olisi mahdollista tai tarpeen kehittää, jotta alueiden energiatehokkuus paranisi. Keskeisiksi tekijöiksi selvityksessä nousivat liikkuminen, rakennusten energiatehokkuus sekä energian tuotantotavat. Kaikilla ratkaisuilla pyrittiin päästöjen merkittävään vähentämiseen. Skaftkärrin kaavarunko on ohjeena alueen jatkosuunnittelulle.

Keväällä 2012 valmistui Toukovuoren asemakaava, joka oli ensimmäinen Skaftkärrin kaavarunkoon pohjautuvista pilottiasemakaavoista. Skaftkärrin kaavarunon energiatehokkuustavoitteet konkretisoituvat Toukovuoren asemakaavassa mm. joukkoliikennettä ja kevyttä liikennettä suosivana liikenneratkaisuna (Aurinkomäentie, Aurinkolaaksontie), rakentamisen painopisteen sijoittumisena nykyisen kaupunkirakenteen jatkeeksi, rakentamisen tehokkuudessa, puurakentamisen suosimisena, passiivisen aurinkoenergian hyödyntämisenä, rakentamisen suuntaamisessa ja rakentamisen selkeässä massoitelussa. Käytettävissä olevia energiaratkaisuvaihtoehtoja tutkittiin edelleen ja asemakaavassa päädyttiin edellyttämään liittymistä Porvoon Energian kaukolämpöön, jonka hiilijalanjälki oli asemakaavatyön yhteydessä tarkentuneiden laskelmien mukaan pienin ja myös asukkaan näkökulmasta edullisin. Alueelle sijoitettiin päiväkotia, palveluasumista sekä kivijalkaliiketilaa esim. elintarvikekioskia varten. Osana asemakaavatyötä selvitettiin lisäksi kunnan käytettävissä olevia energiatehokkaan rakentamisen ohjauskeinoja (asemakaava ja kaavamääräykset, rakentamistapaohjeet, tontinluovutusehdot ja muut keinot) ja niiden vaikutusmahdollisuuksia. Kunnalla on mahdollisuus edistää energiatehokkuustavoitteiden toteutumista myös tontin luovutuksen yhteydessä.

Kevätlaakson asemakaavatyö on toinen Skaftkärrin kaavarunkoon perustuvista asemakaavoista.

3. Suunnittelun tavoite

Työn tarkoituksena on laatia asemakaava Kevätlaakson alueelle, joka on osa energia- tehokasta Skaftkärrin kaupunginosaa. Tavoitteena on tehdä Kevätlaakson alueesta energia- ja ekotehokas, tulevaisuuden asumisen alue. Tavoitteena on, että asemakaavassa tulee hyvin huomioitua energiatehokkuus ja siihen vaikuttavat ratkaisut, paikallinen hulevesien, eli rakennetuilta alueilta poisjohdettavien sade- ja sulamisvesien käsittely sekä viihtyisän virkistysympäristön ja kokonaisuuden syntyminen.

Kevätlaakson tulevan rakentamisen tavoitteena on Porvoon mittakaavaan sopivia ja historiallisesta kaupunkiperinnettä kunnioittava alue. Kevätlaakson alueen kaupunkikuvallisena

tavoitteena on luoda alueen mittakaavan, korttelityyppien, katualueiden mitoituksen ja käsittelyn ja viheralueiden suunnittelun kautta uudenlainen, moderni heijastuma Porvoolle perinteisistä, pienipiirteisistä puutaloalueista, kuten vanha Porvoo ja Tarkkisten kyläalue. Tavoitteena on kytkeä Kevätlaakso viereiseen Kevätkummun aluekokonaisuuteen paitsi rakenteellisesti myös tulkitsemalla Kevätkummun suunnitteluperiaatteita tämän päivän näkemysten mukaan.

Mitoitus:

Kevätlaakson suunnittelualue on laajuudeltaan noin 100 ha. Lähtökohtaisesti Kevätlaakson asemakaavatyössä suunnitellaan asuinalue noin 1600 asukkaalle. Tavoitteena on, että asemakaava mahdollistaa monipuolisen pientalorakentamiseen soveltuvan tonttitarjonnan syntymisen, ja että alueelle rakentuu koteja kaiken ikäisille ihmisille ja kaiken kokoisille perheille. Alueen eteläosassa on tavoitteena tutkia olemassa olevan kaupunkirakenteen tiivistämistä täydennysrakentamisen avulla.

Palvelut:

Asemakaavoituksen yhteydessä selvitetään uuden Kevätlaakson alueen tarvitsemat sekä yksityiset että julkiset palvelut samoin Kevätkummun palvelujen riittävyys. Lisäksi otetaan huomioon koko laajenevan Skaftkärrin alueen palvelujen järjestämisen tarpeet Kevätlaakson ja Kevätkummun alueella. Tärkeänä osana asemakaavan liikennetarkistusta on liittyminen Tarmolan työpaikka-alueeseen. Kevätkummun viheralueiden ja liikuntapalveluiden kehittäminen on osa asemakaavahanketta.

Liikenneverkosto:

Asemakaavatyön yhtenä tavoitteena on kestävien liikennemuotojen suosiminen alueella. Houkuttelevan pyöräily- ja jalankulkuympäristön sekä joukkoliikenteen suosiminen liikkumismuotona autoilun sijaan muodostuvat keskeisiksi elementeiksi tavoitteiden saavuttamisessa.

Virkistysalueet:

Asemakaava-alue itäpuolelle syntyy tärkeä viheralueakseli, joka liittyy etelässä osaksi Humlan ulkoilualueita. Viheralueen suunnittelussa huomioidaan, alueen saavutettavuus, monipuoliset käyttömahdollisuudet, hulevesien esteettisesti ja ekologisesti korkeatasoinen käsittely osana viherrakentamista sekä luontoarvot.

Rakennustapaohjeet:

Osana asemakaavatyötä laaditaan rakennustapaohjeet. Rakennustapaohjeet täydentävät asemakaavan rakentamista koskevia määräyksiä ja merkintöjä. Rakennustapaohjeiden tarkoituksena on ohjata alueen rakentamista siten, että asemakaava-alueesta muodostuu kaupunkikuvallisesti laadukas ja ympäristöönsä sopiva kokonaisuus sekä asukkailleen viihtyisä asuinpaikka. Rakennustapaohjeiden suositukset ovat lähtökohtana rakennuslupakäsittelyssä.

Rakennustapaohjeissa käsitellään ja niillä ohjataan energiatehokkaan rakentamisen periaatteita ja toteuttamista. Energiatehokkaan rakentamisen ja materiaalivalintojen ohjaukseen kehitettävää laskuria pyritään soveltamaan osana alueen rakennustavan ohjausta. Rakennustapaohjeissa ohjeistetaan myös kiinteistöjen hulevesien hallintaan liittyvissä asioissa. Rakennustapaohjeet ovat osa nähtävillä asetettavaa ehdotusvaiheen aineistoa.

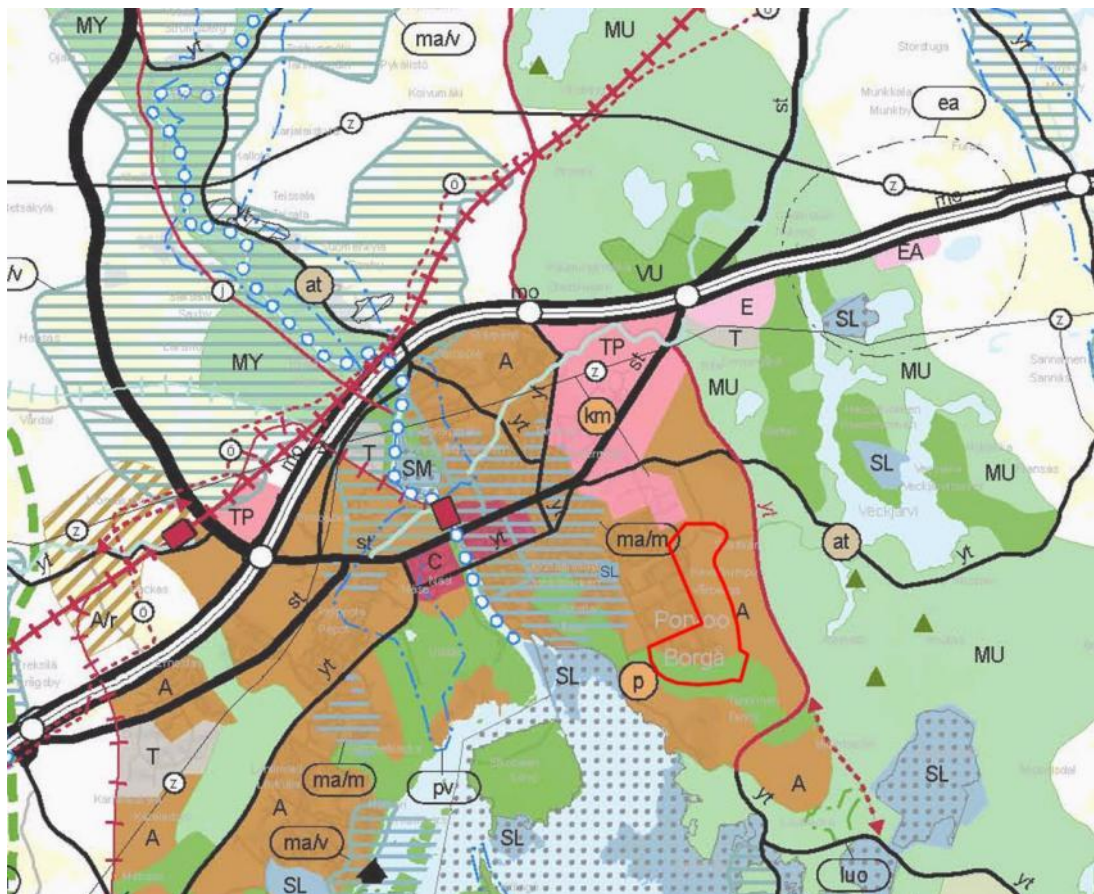
4. Lähtötiedot

Yleistä:

Kevätlaakson asemakaava-alue on pääosin metsää ja maatalousaluetta. Alueen eteläpuolella kulkee porvoolaisille tärkeä Humlan -ulkoilureitti. Alueella sijaitsee muutamia yksittäisiä asuinrakennuksia.

Maakuntakaava:

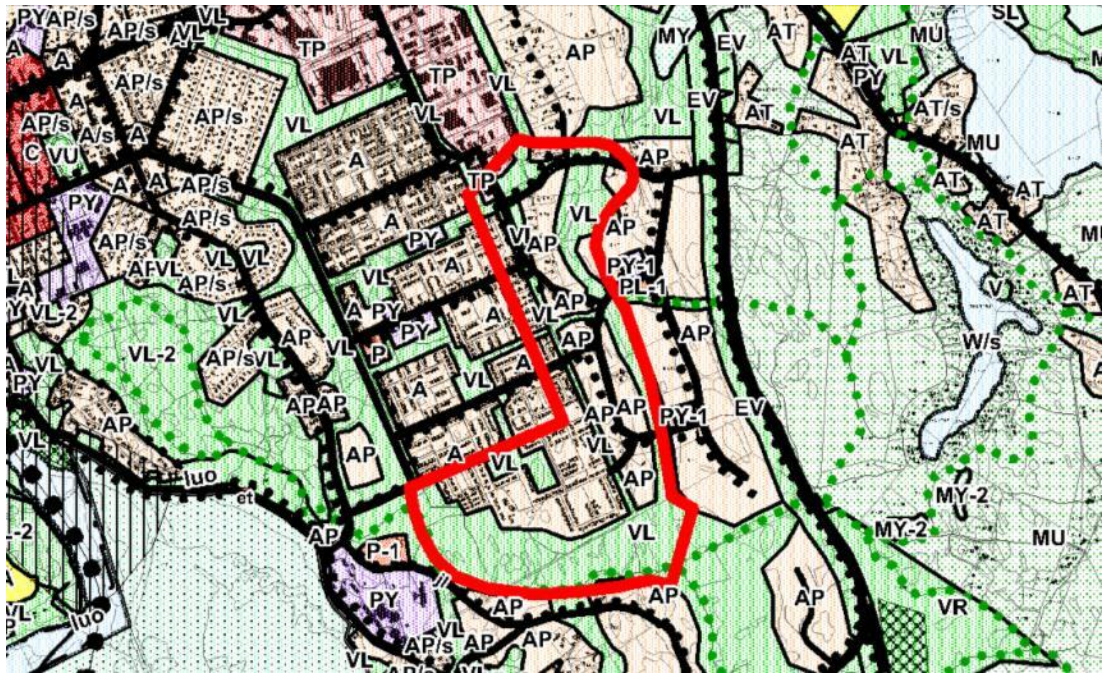
Itä-Uudenmaan maakuntakaavassa alue on merkitty taajamatoimintojen alueeksi (A) ja virkistysalueeksi (vihreä täyttö). Taajamatoimintojen alueen merkinnällä osoitetaan asumiseen, palvelu-, ja ympäristöhäiriötä aiheuttamattomiin työpaikka- sekä muihin taajamatoimintoihin kuuluvat alueet. Merkintä sisältää taajamien sisäiset liikenneväylät, ulkoilureitit, kevyen liikenteen väylät, puistot ja yhdyskuntateknisen huollon alueet.



KUVA Ote maakuntakaavasta. Suunnittelualueen likimääräinen sijainti osoitettu punaisella rajauksella.

Yleiskaava:

Alueella on voimassa Porvoon keskeisten alueiden osayleiskaava, joka sai lainvoiman vuonna 2006. Yleiskaavassa alue on merkitty pientalovaltaiseksi asuntoalueeksi, joka on tarkoitettu asemakaavoitettavaksi (AP) ja lähivirkistysalueeksi (VL).



KUVA. Ote osayleiskaavasta. Suunnittelualue on osoitettu punaisella rajauksella

Kaavarunko:

Kevätlaakson asemakaava on toinen asemakaavoitettava osa Porvoon Skaftkärrin alueen kaavarunkosuunnitelmasta. Kaavarunkotyö on hyväksytty kaupunginhallituksessa ohjeeksi alueen asemakaavoitukselle 13.12.2010. Kaavarungossa suunnittelualueelle on sijoitettu omakoti- ja rivitaloja. Kaavarunkoratkaisussa on ollut tavoitteena luoda alueelle rakennustypologialtaan ja rakenteeltaan vaihtelevia korttelialueita.

Kaavarungossa suunnittelualueen länsipuolelle on suunniteltu pyöräilyn laatuikäytävä, jota voidaan käyttää myös joukkoliikennekatuna. Joukkoliikennekadulla tarkoitetaan tässä yhteydessä katua, jolla on sallittu kevyt liikenne, linja-autoliikenne, ja osin huoltoliikenne mutta ei henkilöautoliikennettä.

KUVA. Ote kaavarunkosuunnitelmasta Vaaleanpunainen viiva – Tarkastelualueen rajaus, Kevätkumpu ja Kevätlaakso Sininen katkoviiva – Kevätlaakson erillisten asemakaava-alueiden likimääräinen rajaus. Alueet kaavoitetaan numerjärjestyksessä. Kartan alareunassa näkyvä osa-alue numero 1, Toukivuori, on jo kaavoitettu



Joukkoliikennekatu on linjattu siten, että etäisyys asuinkortteleista linja-autoreitille on pääosin alle 300 metriä. Suunnittelualueen pohjoisreunassa tarkastellaan mahdollisuutta laajentaa vähäiseltä osin Tarmolan teollisuusaluetta.

Asemakaava:

Alue on pääosin asemakaavoittamaton. Alueen eteläosassa olevia alueita on osoitettu Kevätkummun asemakaavoissa numero 177 (vahvistettu 30.3.1989) ja numero 107 (vahvistettu 20.8.1980) julkisten palvelurakennusten korttelialueeksi (YL-1) ja puistoalueeksi (VP, P). Lisäksi asemakaavassa numero 70 (vahvistettu 31.12.1977) alueita on osoitettu puistoalueeksi (P). Alue rajoittuu lännessä Kevätkummun asemakaavoihin (kaavanumero / vahvistettu: 70 / 31.12.1977, 135 / 6.11.1981, 69 / 18.7.1974, 140 / 23.6.1983 ja 91 / 28.2.1977) . Eteläpuolella on Toukovuoren asemakaava-alue (numero 456 / hyväksytty 11.4.2012).

Maanomistus:

Asemakaavoitettavan alueen omistaa pääosin Porvoon kaupunki. Alueella on muutamia yksityisomisteisia asuinkiinteistöjä.

Ympäristö:

Alueen länsireuna on pääosin varttunutta kuusikkoa. Alueella on myös pienialaisia männiköitä. Alueella on muutama jyrkänne ja avokallio, sekä eteläosassa maamerkiksi sopiva siirtolohkare. Alueen keskivaiheilla on purouoma. Alueen itäreunan laakso on peltoa ja osittain umpeen kasvanutta peltoa. Ympäristön arvojen, miljöötyyppien ja tärkeiden näkymien kartoittamiseksi laaditaan maisemaselvitys (liite x).

Rakennettu ympäristö:

Alue on pääosin rakentamaton. Alueella on muutamia yksittäisiä asuinrakennuksia pihapiirin talousrakennuksineen. Olemassa olevasta rakennuskannasta laaditaan rakennuskannan inventointi (liite x)

Kunnallistekniikka:

Vesijohtoverkosto kulkee Kevätkummun itäreunalla ja suunnittelualueen pohjoisosassa. Viemärit liitetään paineviemärinä Kevätkummun viemäriverkkoon. Kaukolämpöverkon lähin liittymispiste sijaitsee Kevätkummun eteläosassa.

5. Selvitykset

Osayleiskaavatyön yhteydessä alueesta on laadittu luonto- ja maisemainventoinnit.

Täydentävät maisema-, historia-, rakentamis- ja luontoselvitykset laaditaan syys-marraskuussa 2012 ja niiden tulokset otetaan huomioon viimeistään kaavaluonnosta laadittaessa.

Arkeologinen inventointi mahdollisten muinaismuistojen kartoittamiseksi valmistuu viimeistään vuoden 2013 alussa.

Alueelle on tehty maaperätutkimus vuosina 1976-78. Sen pohjalta ja sitä tarvittaessa täydentämällä laaditaan rakennettavuusselvitys vuoden 2012 kuluessa.

Liikennevaihtoehtoja tarkastellaan kaavaluonnoksen yhteydessä.

Hulevesien luonnonmukaisesta käsittelystä, käsittelyn mitoitusperusteista sekä kiinteistöillä ja viheralueilla käytettävistä hulevesiratkaisuista teetetään yhteistyössä selvitys kaupunkisuunnittelun, kuntatekniikan suunnittelun ja kuntatekniikan viheralueiden sekä liikelaitos Porvoon veden tilaamana.

Kaava-aluetta tällä hetkellä käyttävien ihmisten (ulkoilu, palstaviljely) sekä lähialueiden, lähinnä Kevätkummun asukkaiden mielipiteiden huomioimiseksi valmistellaan ns. pehmoGIS menetelmällä tehtävää kyselyä, jonka avulla halutaan kerätä ympäristön käyttäjien kokemuksia ja tietoja suunnittelun avuksi.

Skaftkärrin kaavarunkotyön yhteydessä on selvitetty ja vertailtu erilaiset mahdollisuudet ja vaihtoehdot alueen maankäyttöön, energiantuotantoon ja liikenneratkaisuihin liittyen sekä rakentamistavan ja materiaali- ja rakennevalintojen vaikutukset energiankulutukseen ja hiilidioksidipäästöihin. Laadittuja selvityksiä hyödynnetään asemakaavoituksen osana.

6. Kaavoituksen keskeiset vaikutukset

Asemakaavan toteuttamisen välittömiä ja välillisiä vaikutuksia arvioidaan suunnittelun yhteydessä (Maankäyttö- ja rakennuslaki 9 § ja Maankäyttö- ja rakennusasetus 1 §). Arvioitavia vaikutuksia ovat mm.: vaikutukset ihmisten elinympäristöön, asumiseen, kaupunkikuvaan, luontoon ja maisemaan, yhdyskuntatalouteen, liikenteeseen, kunnallisteknisiin verkostoihin sekä kaupunkirakenteeseen.

Kevätlaakson asemakaavan vaikutusten arvioinnissa huomioidaan energiatehokkuus- ja päästövertailua sekä valumavesien vaikutus pintavesien tilaan. Arvioinnin tarkoituksena on selvittää erilaisten vaihtoehtoisten maankäyttöratkaisujen myönteisiä ja kielteisiä ominaisuuksia (tavoiteltavat ja haitalliset vaikutukset). Vaikutusten arvioinnin avulla on tarkoitus havainnollistaa vaihtoehtojen ominaisuuksia osallisia ja päättäjiä silmälläpitäen. Arvioinnin yhteydessä tutkitaan myös vaikutuksiin liittyviä epävarmuustekijöitä sekä haittojen lieventämismahdollisuuksia.

Vaikutusten arviointia tarkennetaan luonnos- ja ehdotusvaiheessa vastaamaan suunnitelmaa. Vaikutusten arvioinnissa otetaan huomioon Toukokuoren asemakaavatyön yhteydessä saatu tieto ja kokemukset. Arvioinnissa käytetään myös Skaftkärr-hankkeen osana kehitettyjä uusia päästö-, energiatehokkuus- ja ekotehokkuuslaskentamalleja.

7. Osalliset

7.1 Lähialueiden asukkaat Tarkkisissa ja Kevätkummussa

7.2 Maanomistajat

Vuokra-alueen haltijat alueella

Naapurimaanomistajat

7.3 Asukasyhdistykset:

- Kevätkummun asukasyhdistys

- Tarkkisten kyläyhdistys

7.4 Muut osalliset:

- Elisa Oyj
- Telia Sonera Finland Oyj
- Porvoon Energia -yhtiöt
 - Porvoon Energia Oy
 - Porvoon Sähköverkko Oy
- Porvoon Alueverkko Oy

7.5 Kaavoituksen kuluessa kuultavat viranomais- ym. tahot:

- Uudenmaan elinkeino-, liikenne- ja ympäristökeskus (ELY-keskus)
 - o Ympäristö- ja luonnonvarat
 - o Liikenne- ja infrastruktuuri
- Uudenmaan liitto
- Itä-Uudenmaan pelastuslaitos
- Porvoon museo
- Museovirasto
- Skaftkärr hankkeen ohjausryhmä

7.6 Porvoon kaupungin seuraavat yksiköt:

- Kaupunkikehitys
 - o Kaupunkisuunnittelu
 - o Maapolitiikka
 - o Kuntatekniikka
- Lupa- ja valvonta-asiat
 - o Rakennusvalvonta
 - o Ympäristönsuojelu
- Terveydensuojelu
- Toimitilajohto
- Liikelaitos Porvoon vesi
- Sivistystoimi

7.7 Lautakunnat, yms.:

- Kaupunginvaltuusto
- Kaupunginhallitus
- Kaupunkikehityslautakunta
- Terveydensuojelijaosto
- Sivistyslautakunta

7.8 Muut osallisiksi itsensä tuntevat

Tavoitteena on saada kerättyä lähialueen asukkailta ja alueen muilta käyttäjiltä tietoa suunnittelutyön tueksi. Osallistumiseen käytetään välineinä ns. pehmoGIS menetelmää, sekä yleisötilaisuuksia.

8. Tiedottaminen ja osallistumisen järjestäminen

Asemakaavan vireille tulo:

- Vireille tulosta on ilmoitettu kaavoituskatsauksen yhteydessä vuonna 2012.
- Asemakaavahankkeesta laaditaan lehdistötiedote, jossa kerrotaan kaavoituksen lähtökohdista, osallistumis- ja arviointisuunnitelmasta sekä yleisötilaisuudesta.

Valmisteluvaiheen vuorovaikutus:

- Kevätkummussa järjestetään asukastilaisuus, jossa kerrotaan Skaftkärrin kaavarungosta, esitellään laadittuja lähtötietoselvityksiä ja pehmoGIS:in käyttöä.
- Kaavaluonnos esitellään osallisille yleisötilaisuudessa. Myös vaikutusten arviointiin liittyvä materiaali on esillä. Tilaisuudessa tiedotetaan lisäksi kaavoituksen lähtökohdista ja osallistumismahdollisuuksista sekä pyritään saamaan palautetta valmisteluaineistosta. Tilaisuus järjestetään yhdistettynä tiedotus/vuorovaikutustilaisuutena, jossa yleisö voi vapaasti tutustua aineistoon ja saa tilaisuuden esittää kommentteja ja kysymyksiä aineistosta.
- Osallistumis- ja arviointisuunnitelma, asemakaavaluonnos ja muu valmisteluvaiheen aineisto asetetaan nähtäville kolmeksi viikoksi asiakaspalvelupiste Kompassiin, Rihkamatori B, 1. krs. Aineisto on nähtävillä lisäksi kaupungin internetpalvelussa www.porvoo.fi.
- Osallisille varataan mahdollisuus esittää kirjallisia mielipiteitä.
- Kaavaluonnoksen nähtävillä olosta tiedotetaan kirjeellä kaava-alueen maanomistajille/-haltijoille sekä naapurimaanomistajille/-haltijoille, lisäksi kuulutus kaupungin virallisella ilmoitustaululla, kaupungin internet-palvelussa www.porvoo.fi sekä Uusimaassa, Borgåbladetissa ja Vartti-lehdessä.
- Valmisteluvaiheen aineistosta pyydetään lausunnot kohdissa 7.3 – 7.6 mainituilta osallisilta.

Ehdotusvaiheen vuorovaikutus:

- Kaavaehdotus asetetaan nähtäville kuukauden ajaksi. Kaavaehdotus ja muut kaava-asiakirjat ovat virallisesti esillä palvelupiste Kompassissa Rihkamatori B, 1. krs. Kaavaehdotus on nähtävillä lisäksi kaupungin internetpalvelussa www.porvoo.fi.
- Osallisille varataan mahdollisuus esittää kirjallisia muistutuksia.
- Kaavaehdotuksen nähtävilläolosta tiedotetaan kirjeellä kaava-alueen maanomistajille/-haltijoille ja naapurimaanomistajille/-haltijoille, kuulutus kaupungin virallisella ilmoitustaululla, kaupungin internetpalvelussa www.porvoo.fi sekä Uusimaassa ja Borgåbladetissa ja Vartti-lehdessä.
- Kaavaehdotuksesta pyydetään viralliset lausunnot alueen asukasyhdistyksiltä, Uudenmaan elinkeino-, liikenne- ja ympäristökeskukselta, Itä-Uudenmaan pelastuslaitokselta, terveydensuojelijaostolta, Liikelaitos Porvoon vedeltä, sekä tarvittaessa Uudenmaan liitolta, Porvoon museolta, Museovirastolta ja sivistyslautakunnalta.

Perusteltu kannanotto muistutuksesta:

- Muistutuksen tehneille, jotka ovat ilmoittaneet osoitteensa, toimitetaan kaupungin perusteltu kannanotto muistutukseen.

Hyväksytty kaava:

- Ilmoitus kaavan hyväksymisestä kirjallisesti Uudenmaan elinkeino-, liikenne- ja ympäristökeskukselle sekä niille, jotka ovat sitä kirjallisesti pyytäneet ja samalla ilmoittaneet osoitteensa. Kuulutus kaupungin virallisella ilmoitustaululla sekä kaupungin internetpalvelussa www.porvoo.fi.
- Kuulutus kaavan lainvoimaisuudesta kaupungin virallisella ilmoitustaululla sekä kaupungin internetpalvelussa www.porvoo.fi.

9. Kaavoitushankkeen aikataulu

Aikataulu koskee valmisteluvaiheeseen saakka koko Kevätlaaksoa ja siitä eteenpäin ensimmäistä osa-alueittaista asemakaavahanketta. Muiden osa-alueiden asemakaavahankkeille laaditaan erilliset aikataulunsa.

Aloitusvaihe (syyskuu 2012 – joulukuu 2012):

- Kaavoitustyö käynnistettiin 16.12.2010

Valmisteluvaihe (tammikuu 2013– huhtikuu 2013):

- Kaavaluonnosvaihtoehtoja esitellään osallisille yleisötilaisuudessa
- Osallistumis- ja arviointisuunnitelma, asemakaavaluonnos ja muu valmisteluvaiheen aineisto asetetaan nähtäville kolmeksi viikoksi asiakaspalvelupiste Kompassiin ja kaupungin internetpalveluun keväällä 2013

Ehdotusvaihe (huhtikuu 2013 – syyskuu 2013):

- Kaavaehdotus asetetaan nähtäville kuukauden ajaksi kesällä 2013

Asemakaavan hyväksymiskäsittely (lokakuu - joulukuu 2013):

- Kaupunginhallitus ja kaupunginvaltuusto hyväksyvät asemakaavan.

10. Valmistelusta vastaa

Porvoon kaupunki:
Kaupunkisuunnittelupäällikkö
Eero Löytönen
Puh. 040-5284841

Kaavoittaja ja suunnitteluavustaja
Kaavoittaja ja suunnitteluavustaja vaihtelevat osa-alueittain. Valmistelijoiden yhteystiedot ovat osa-alueittaisen asemakaavahankkeen osallistumis- ja arviointisuunnitelmassa.

Porvoon kaupunki, kaupunkisuunnittelu
PL 23
06101 Porvoo

Porvoossa 2.10.2012, 14.4.2014

Eero Löytönen
Kaupunkisuunnittelupäällikkö