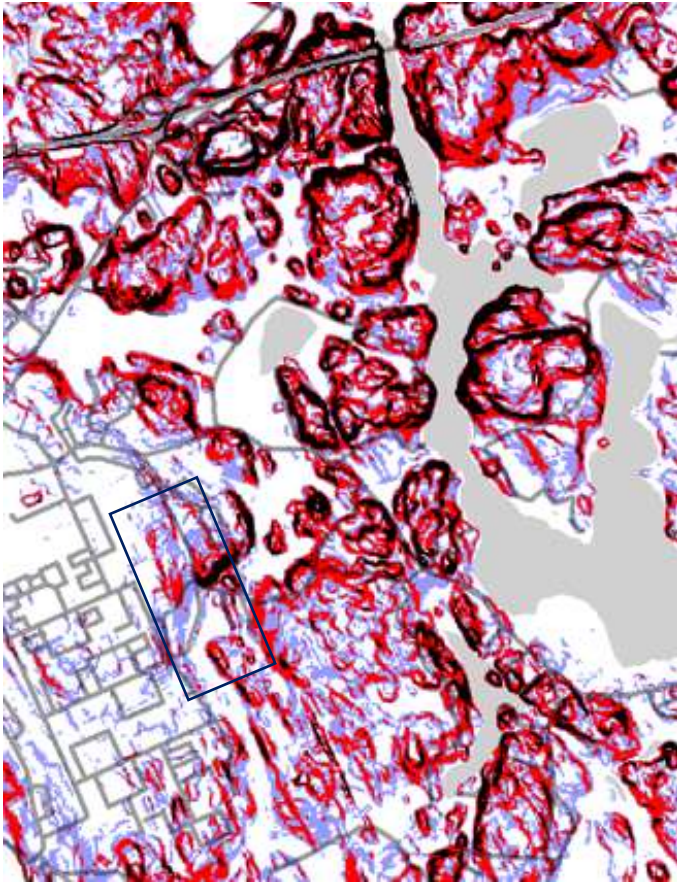


Vanhan Veckjärventien ja Skaftkärrintien varsia kaupunginosassa 10



Maisemarakenne

Kevätkummun asuinalue ja Tarmolan teollisuusalue sijoittuvat suhteellisen tasaiselle harjumoreeniylängölle. Vanhan Veckjärventien ja Skaftkärrintien ympäristö sijoittuvat harjumoreeniselänteen ja järviylängön rajamaille. Maasto on hyvin vaihtelevaa ja pienipiirteistä. Korkeat jyrkkärinteiset kalliot ja moreenikukkulat sekä kapeat laaksot ovat leimallisia. Savipohjaiset laaksot ovat varsin tasaisia verrattuna moreenirinteisiin. Alarinteiden hietavyöhykkeet ovat monin paikoin lähteellisiä.



Kaava-alueiden 453 ja 478 sijainti
Kuva 1: Kartta rinteiden kaltevuus



Asutushistoria

Vanha asutus sijaitsi järvien rannoilla, purojen varressa sekä mäkien etelään suuntautuvien rinteiden hietavyöhykkeillä. Kapeissa laaksoissa oli luonnonniittyjä ja pieniä peltoja. Laajimmat viljelyaukeat sijaitsivat savipohjaisissa laaksoissa. Vanhin, jo kauan sitten hävinnyt kylä, sijaitsi Hasselholmenilla.



Veckjärvellä oli 1600-luvulla kuusi kantatilaa, joista viisi on vielä asuttuja. Veckjärven kylässä olivat tilat ja taloja oli väljänä nauhana vanhan Dumargårdiin johtaneen tien varrella. Mäkitupalaisasutuksen paikkoja ei tunneta. Ennen Lillträsket-järven pinnan laskua tie Domargårdiin kiersi etelästä Olofsbergin, Veckjärven kylän kautta. Se tuli kaupungista metsäselänteen poikki ja yhtyi nykyisen Vanhan Veckjärventien linjaan Skaftkärrin laakson pohjoispuolella.

Vanhan Veckjärventien linjaus suunnittelualueella näyttää karttojen perusteella vakiintuneen 1800-luvulla paikallistieksi. Kuninkaankartassa se on merkitty kuten tiluksille johtavat tiet. Laaksopainanteen reuna on luonteva paikka ajoreitille, joten se saattaa olla ollut käytössä varhaisemminkin.

Kuva 2: Ote kuninkaankartasta 1780-luvulta



*Kuvat: Senaatinkartta 1870-luvulta ja peruskartat vuosilta 1988 ja 2022.
Kaava-alueiden 453 ja 478 likimääräinen sijainti on rajattu suorakaiteella.*

Asutus levisi 1900-luvun alussa vanhojen teiden varsille Porvoon ja kylien lähiympäristössä. Kallioiden ja metsäisten kumpareiden väliin rakennettiin pieniä asuintiloja pihapuutarhoineen. Mäkien alarinteiden hiekka- ja hietavyöhykkeillä asutukseen liittyi tuottoisia puutarhoja ja reheviä pihapiirejä. Skaftkärrin laakson reunoilla oli 1800-luvun lopussa kaksi torppaa. 1900-luvun puolivälissä palstoitettiin siirtolaisasutukselle Veckjärventien varsille noin hehtaarin kokoisia metsäpalstoja asuintiloiksi. Skaftkärrin laaksoon vähän suurempia tiloja maataloustuotantoon. Alue oli siten pääasiassa metsä- ja maatalousaluetta. Laajimmillaan peltopinta-ala oli luultavasti 1950-luvun lopulla.

Kevätkummun asuinalue kaavoitettiin harjumoreeniselänteelle 1970-luvulla. Tarmolan teollisuusalue alkoi rakentua 1980-luvulla. Vanhan Veckjärventien varrelle rakennettiin muutama tiiliverhottu asuintalo ja työtiloja ajan tyylin mukaan 1980-luvulla. Skaftkärrin laaksossa maatalouden merkitys väheni nopeasti 1970-luvun lopussa ja laidunnus loppui. Se merkitsi sitä, että avoimet niityt ja pellot alkoivat metsittyä. Maatalouteen liittyneet tuotantorakennukset ja eläinsuojat raunioituivat vähitellen tai ne purettiin. Myös maatalouden työväen asunnot ja sivurakennukset vähenivät ja niihin liittyneet pienet kotitalousviljelykset ja puutarhat autoituivat ja alkoivat metsittyä.

Kuvat: Ilmakuvat vuosilta 1950, 1986 ja 2020.



Maisematekijät

Kulttuurihistoriasta kertovat piirteet

Vanhan Veckjärventien ja Skaftkärrintien tiemaisemissa voi tulkita yhä asutusvaiheeseen liittyneitä piirteitä. Rintamamiestaloja on jäljellä yhdeksän, muutamia vanhoja saunoja ja muita ulkorakennuksia noin 10. Kaikkia rakennuksia on muutettu aikojen kuluessa ja osa on saanut aivan uuden ilmeen.

Useissa pihapiireissä on säilynyt muutamia kotitarvetuotantoon liittyneitä hedelmäpuita ja marjapensaita. Joitakin pieniä kasvimaita viljellään yhä ja joitakin hoidetaan avoimina pihanurmikoina. Pienten viljelysten reunoilla on kiviä ja reunoja, jotka on koottu viljelmiltä poistetuista kivistä. Paahteiset paikat ovat pihapuustojen kasvun vuoksi vähentyneet huomattavasti, niin että vain muutamissa pihoissa on säilynyt pieniä monilajisten pihaketöjen laikkuja. Alkuperäisen metsän puustosta on säilytetty yksittäisiä komeita mäntyjä pihapuina.

Kallioalueilla on kahdelta avokalliolta louhittu kiviä. Louhosten käytön ajankohtaa ei tunneta. Kahdella alueella on useiden neliömetrien alueelle kerätty isoja mukulakiviä laakeiksi rykelmiksi. Arkeologisessa selvityksessä on todettu, että kasaumat eivät ole muinaismuistoja eivätkä kulttuuriperintökohteita.

Metsissä ei ole säilynyt vanhoja ylispuita eikä piirteitä vuosikymmenien takaisesta omavaraistalouteen liittyneestä moni-ikäisen ja monilajisen puuston kasvatuksesta. Metsän läpi kulkeneesta vanhasta tiestä on maastossa paikoin yhä näkyvissä tienpohjaa.

Skaftkärrin laakson entisillä pelloilla kasvaa lehtipuustoa rivistöinä, jotka kertovat peltojen ojituksista. Keskeisellä peltoalueella on täyttömaa-alue ja lumenkaatopaikka, jossa on myös maakasoja ja ajoittain puutavaravarstoja.

Maakuopat, lähteet ja noro Veckjärventien varressa

Kuusikossa on korkean rinteän alapuoleisella tasanteella muutamia kuoppia, joiden historiaa ei tunneta. Ne saattavat olla toisen maailmansodan aikaisia pommikuoppia. Yhdessä kuopassa on jätetäyttöä. Kahdessa kuopassa on kaksi ajoittain kuivuvaa lähdeä. Niiden lähellä on asutustilan kaivo. Voimakkaan varjostuksen vuoksi kasvillisuus on kuoppien reunoilla hyvin niukkaa. Kuoppien lähellä on oja, johon on johdettu teollisuus alueen itäosasta hulevesiä.

Vanhan Veckjärventien vieressä on oja, joka kuivaa pienen laakson sadevedet. Oja on katkaistu ja vesi siilautuu maastoon muodostaen alarinteeseen leveän kausikostean noron. Alarinteessä ja entisellä peltoalueella on noroon kasvanut rehevä lehtimetsikkö

Kuvat: Ylinnä rintamamiestalat ja tiilinen asuinrakennus sekä pihapiirien metsää. Ilmakuvassa täyttöalue ja ilmeeltään metsäinen asuinalue. Maakuoppa ja maakuoppa, jossa on lähde.



Metsävyöhykkeet

Kallioinen selännemetsä Tarmolan työpaikka-alueen ja Vanhan Veckjärventien varren asutuksen välissä on noin 50-70 m leveä. Puusto varsin tiheää nuorta männikköä, ja alikasvoksena on kuusia, koivuja, pihlajia ja pajuja. Metsän pohjalla kasvaa laajoilla alueilla tiheä varvikko. Paikoin puusto on niin tiheä, että varvikko ei menesty. Puusto on levinnyt myös ohutmoreenisille kallioalueille, joten lajistoltaan arvokkaiden kalliokeitojen pinta-ala on kutistunut vähiin.



Mäntymetsä muodostaa maisemallisesti tärkeän taustan Tarmolan alueelle ja tärkeän väliverhon asutuksen ja työpaikka-alueen väliin. Se on riittävän leveä virkistysalueeksi niin, että siinä on selvä metsän tuntu ja tuoksu. Alueella risteilee selvästi kulunut polkujen verkko, jossa on kaksi pitkittäistä linjaa ja useita poikittaisia polkuja, jotka johtavat Tarmolan katujen päätteisiin. Kallioinen metsävyöhyke on yleiskaavassa osa pitkälle jatkuvaa viheralueiden sarjaa.



Itätuulen tien varressa on kapea viheralue, jossa kasvaa sekametsää. Tämä metsäkaista on maisemallisesti merkittävä väliverho ja osa sosiaalisesti tärkeää viheralueyhteyttä Kevätkummusta ja Humlan reitille.

Etelään suuntautuvilla moreenirinteillä kasvaa tasaikäisiä tiheitä kuusivaltaisia sekametsiköitä. Merituulentien päätteessä on kuusimetsikkö hakattu hiljattain niin, että männyt on jätetty siemenpuiksi. Kuusikot ovat paikoin niin tiheitä, että varvikko on hyvin heikkoa. Hakkuualan reunametsissä on puusto alkanut paikoin kuivua. Vanhan Veckjärventien länsipuolella kuusikko ei tule kestäämään rakentamisen aiheuttamia muutoksia, vaan kuivuminen tulee leviämään.



Kuvat: Vanhan Veckjärventien lähellä on savipohjaisessa painanteessa nuorta lehtipuustoa ja ojassa on vettä kerääviä kuoppia. Moreenimaalla kasvaa männikköä, jossa on alikasvoskuusikkoa ja lehtipuuvesakkoa. Kallioalueella kasvaa paikoin hyvinkin tiheä nuori männikkö ja lehtipuustoa. Rinteiden kuusikot ovat paikoin tiheitä ja pimeitä. Aukkohakkuun reunametsässä on lähteellinen painanne.



Skaftkärrin laakson pohjoispäässä Vanha Veckjärventie kääntyy itään ja kiertää selänteen jyrkkäpiirteistä reunaa. Tässä jyrkässä rinteessä kasvaa yhtenäinen keski-ikäinen havupuumetsikkö, joka on maisemakuvassa merkittävä. Ylärinteillä ja lakialueella on männikköä ja alarinteillä kuusikkoa. Jos rinteiden puustoa hoidetaan



oikea-aikaisin harvennuksin jatkuvalla kasvatuksella, voi puusto kestää ympäristön rakentamista ja muodostua rakentuvan alueen kaupunkikuvassa tärkeäksi metsiköksi. Lakialueelta ei ole pitkiä näkymiä laaksoon. Laella kulkee useita polkuja, jotka ylittävät mukulakivien kasaumia. Rinteeseen on rakennettu kallion reunaan myötäilevä pyörätie, joka johtaa Punakanelintien päästä Vanhalle Veckjärventielle.

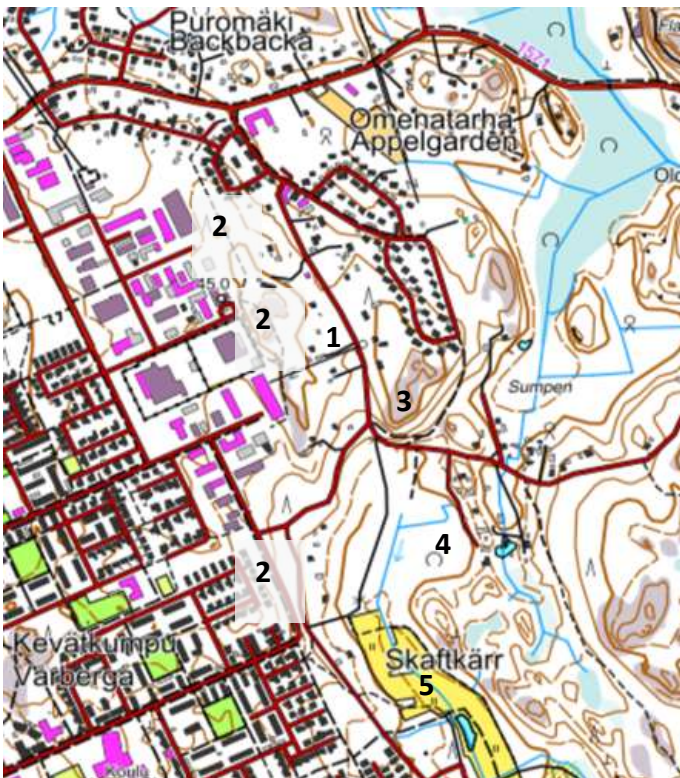


Kuva: Vanhan Veckjärventien mutkassa on tiheä metsikkö. Mutkassa tiehen liittyy pyörätie Itätuulentielle johtava Skaftkärrintie ja täyttöalueelle johtava ajotie.

Vesiuomat

Alueella ei ole luontaisia puroja, vaan kaikki uomat on oikaistu ojiksi. Vanhan Veckjärventien varrella on katkenneeseen ojaan muodostunut yksityisellä kiinteistöllä pieni luontaisen kaltainen noro. Turvepohjaiselle peltoalueelle on täyttömaan reunalla ojat ja paikoin kausikosteita painanteita. Täyttömaalle tuodaan katualueilta aurattua lunta, joten ojissa on poikkeuksellisen pitkän ajan sulamisvesiä ja mahdollisesti pieniä määriä epäpuhtauksia. Laakson keskeinen oja on jo rakennetulla Kevätlaakson alueella muotoiltu hulevesitulvia tasaavaksi altaaksi. Oja laskee mereen Ekuddenin vieressä, missä on luonnoltaan herkkä Ruskiksen luonnonsuojelun ruovikko.

Maiseman erityispiirteet ja arvotekijät kartalla



1. Yksityiset pihapiirit ovat suojaavien puustojen takana ja näkyvät vain pilkahduksina Vanhalle Veckjärventielle.
2. Metsävyöhykkeet asutuksen reunassa ovat hyvin merkittäviä virkistyskäytön kannalta ja alueiden rajoina sekä koettuina maisematekijöinä. Kevätkummun pääulkoilureitti johtaa etelässä Humlan reiteille. Hyvä pyörätieyhteys johtaa pohjoisessa työpaikka-alueille ja lännessä keskustaan.
3. Vanha Veckjärventie kiertää itäisen selänteen jyrkäpiirteistä reunaa ja maisemallisesti selkeää havumetsää.
4. Laakson muoto on hämärtyneet peltojen metsittyessä.
5. Laakson eteläosassa on avointa maisematilaa, viljelypalstoja, puistokäytäviä ja ulkoiluun liittyviä rakenteita sekä kaupunkipuroksi muotoiltua uomaa.

Luontainen kehitys hoidettujen pihapiirien ulkopuolella

Luontainen kehitys johtaa rehevillä mailla ja tuoreissa metsissä lyhyen lehtipuuvaltaisen vaiheen jälkeen kuusettumiseen. Luonnon monimuotoisuuden kannalta tärkeät pienet aukeat tilat, mosaiikkimainen kasvustorakenne, runsaat monilajiset reunavyöhykkeet häviävät metsittymisen edetessä. Kuusettuminen aiheuttaa varjoisuutta ja maan happamoitumista. Skaftkärrin laakson entisillä pelloilla on kuusettuminen alkanut monissa pajukoissa ja koivikoissa. Laakson reunojen metsissä kuusettuminen on paikoin edennyt jo pitkälle ja kuusesta on tullut ainoa puulaji. Luonnon monimuotoisuus vähenee metsittymisen ja kuusettumisen seurauksena.

Myös pihapiireissä kasvilajisto köyhtyy, kun perinteinen pihapuutarhojen hoito vähenee ja varjostus lisääntyy. Metsäisillä tonteilla kuusettumisen ja muun puuston kasvu aiheuttavat varjostusta. Elonkirjo köyhtyy, kun vanhat perinnekasvit ja kulttuurin seuralaislajisto vähenevät ja niistä riippuvainen eliölajisto vähenee. Myös runsas ja monilajinen linnusto tulee oleellisesti vähenemään, kun elinympäristö yksipuolistuu ja sen myötä monipuolinen ravintokasvien ja -hyönteisten lajisto ja yksilömäärät vähenevät.



Kuva: Viljelyn ja niiton loputtua rehevälle maalle on kasvanut luontaisesti kylväytyviä lehtipuita ja joitakin mäntyjä. Kuusien taimet alkavat yleistyä noin 10-20 vuotiaan lehtipuuston ja pajukoiden suojassa.