



Y3

Keskeisten kaupunkialueiden osayleiskaava Kooste rakennemallivaiheen osal- listamisesta

Raportti
27.2.2023

SISÄLLYS

1	RAKENNEMALLIVAIHEEN VUOROVAIKUTUS.....	4
	1.1 Rakennemallityö on osa yleiskaavan valmistelua.....	4
	1.2 Osallistamisen toteutus	5
2	SAADUT MIELIPITEET	7
	2.1 Avoimella kyselyllä vastaanotetut mielipiteet	7
	2.2 Nuorten mielipiteet	12
3	LAUSUNNOT.....	15
4	TAIDETEHTAAN RAKENNEMALLITYÖPAJA	20
5	TAVATAAN TORILLA	21
6	YHTEENVETO.....	22

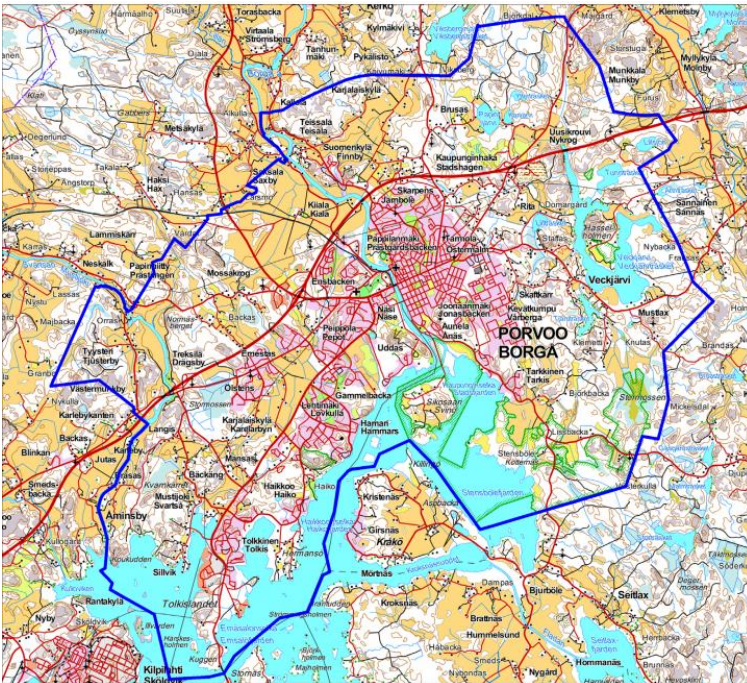
Erilliset liitteet: Yhteenveto saaduista mielipiteistä
Yhteenveto saaduista lausunnoista

1 RAKENNEMALLIVAIHEEN VUOROVAIKUTUS

1.1 Rakennemallityö on osa yleiskaavan valmistelua

Porvoon keskeisten alueiden osayleiskaava on hyväksytty valtuustossa vuonna 2004. Osayleiskaavan aikatahtain oli vuodessa 2020, ja kaavan uudistaminen on nyt ajankohtaista.

Porvoon kaupunkistrategiassa, Unelmien Porvoo 2025 - Mahdollisuuksien kaupunki, on määritelty kaupungin visio, arvot ja kehittämistavoitteet vuoteen 2025 mennessä. Kaupunkistrategia viitoittaa Porvoon kehittämisspolkua ja ohjaa vahvasti myös osayleiskaavan uudistamista ja näkemystä tulevasta kaupungista. Osayleiskaavassa tarkastellaan maankäyttöä kuitenkin pidemmällä aikatahtyksellä: miten Porvoon kaupunkimaista aluetta aiotaan kehittää seuraavan 30 vuoden aikana. Osayleiskaava laaditaan oikeusvaikutteisena.



Kuva 1. Keskeisten kaupunkialueiden osayleiskaavan suunnittelualue on merkitty kuvaan sinisellä viivalla. Suunnittelualueeseen kuuluu Porvoon keskusta, keskustataajama, taajama-alueet sekä niitä ympäröivä kehysalue.

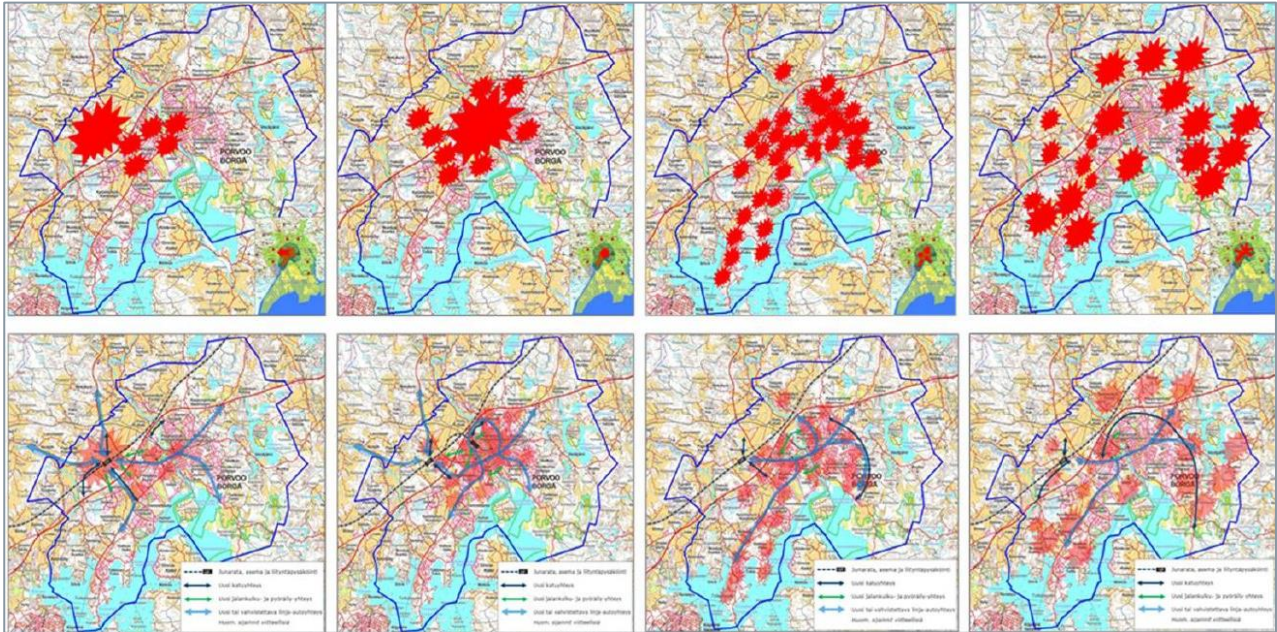
Osayleiskaavan suunnittelutyö aloitettiin kartoittamalla asukkaiden ideoita ja näkemyksiä kyselyllä touko-kesäkuussa 2021. Asukkaiden suunnitelmien ja valtuutettujen työskentelyn pohjalta laadittiin neljä erilaista rakennemallivaihtoehtoa: Kuninkaanportin kukoistus, Kaksi asemaa – yksi kaupunki, Uudet naapurit ja Reippaasti laajentuen.

Kevään ja alkukesän 2022 aikana rakennemallien erilaisia vaikutuksia arvioitiin konsulttityönä (Finnish Consulting Group). Vaikutustenarvioinnissa rakennemalleja tarkasteltiin erilaisista maankäytön kannalta merkittävistä teemoista ”plus-miinus” -arvioinnilla (+, +/- ja -). Rakennemallien vaikutuksia tarkasteltiin myös kaupunkistrategian näkökulmasta. Myös herkkyyshanalyysit väestönkasvuennusteen ja Itäradan toteutumisen suhteen otettiin osaksi vaikutustenarviointia. Vaikutustenarvioinnin lisäksi malleista tehtiin erikseen myös liikenteellinen arviointi (Ramboll, 2022). Liikenteellisessä arvioinnissa kullekin mallille tehtiin oma liikennejärjestelmäkuvaus ja malleja arvioitiin liikenteen näkökulmasta.

Syksyllä 2022 rakennemallit ja vaikutusten arviointi olivat nähtävillä 14.9.-31.10.2022. Samanaikaisesti kaupungin verkkosivuille avautui kysely, jossa porvoolaiset saivat jättää mielipiteensä osayleiskaavan rakennemalleista ja niistä tehdystä vaikutustenarvioinnista. Kyselyyn oli

mahdollista osallistua myös Kompassissa tarjolla olleella paperiversiolla. Koululaisten mielipiteitä kysyttiin erillisessä lyhyemmässä kyselyssä. Lisäksi mielipide oli mahdollista jättää myös vapaa-
muotoisesti kirjallisesti kaupungin kirjaamoon. Rakennemalleista ja niiden vaikutusten arvioinnista pyydettiin myös lausunnot.

Osayleiskaavatyötä jatketaan kyselyn tulosten ja muun saadun palautteen pohjalta. Keväällä 2023 valtuusto valitsee parhaan mallin tai mallien yhdistelmän, jonka pohjalta jatketaan osayleiskaava-
työtä ja laaditaan kaavaluonnos.



Kuva 2. Rakennemallit (ylärivi) ja niille laaditut liikennejärjestelmäkuvaukset (alarivi). Mallit vasemmalta oikealle ovat: Kuninkaanportin kukoistus, Kaksi asemaa – yksi kaupunki, Uudet naapurit ja Reippaasti laajentuen.

1.2 Osallistamisen toteutus

Rakennemallit ja niistä laadittu vaikutustenarviointi ja vertailu olivat nähtävillä kaupungin verkkosivulla sekä palvelupiste Kompassissa 14.9.-31.10.2022. Mielipiteitä haluttiin itse malleista, mutta myös tehdyn vaikutustenarvioinnin tuloksista ja sen koetusta onnistumisesta.

Mielipiteen sai jättää sähköpostitse tai vastaamalla avoimeen verkkokyselyyn tai perinteisesti jättämällä kirjallinen mielipide kaupungin kirjaamoon. Kyselyyn oli mahdollista vastata 14.9.-31.10.2022. Kyselyyn tarjottiin myös paperinen vastausvaihtoehto palvelupiste Kompassin kautta. Lisäksi paperisia kyselyitä oli tarjolla torilla ja Taidetehtaalla järjestetyissä yleisötapahtumissa. Rakennemallivaiheesta saatiin 388 mielipidettä. Näistä 318 saatiin kyselyn kautta.

Rakennemalleja ja niistä tehtyä vaikutustenarviointia esiteltiin nuorisovaltuuston kokouksessa 19.9.2022. Tilaisuudessa nuorisovaltuuston jäsenet esittivät kysymyksiä ja kommentoivat kaavatyötä. Lisäksi nuorten mielipiteitä kerättiin nuorille suunnatulla lyhyemmällä kyselyllä. Kysely toimitettiin kouluille ja siihen saatiin yhteensä 66 vastausta.

Lausuntopyynnöt toimitettiin osallistamis- ja arviointisuunnitelmassa listatuille tahoille. Lausunto oli mahdollista jättää sähköisesti tai postilla Porvoon kaupungin kirjaamoon, tai vastaamalla

verkkokyselyyn lausunnon jättäjänä. Lausuntoja saatiin yhteensä 23, joista neljä vastaanotettiin verkkokyselyn kautta.

Taidetehtaalla järjestettiin kaikille avoin rakennemallityöpaja 15.9.2022 klo 17.30–20.00. Tilaisuuden alussa esiteltiin osayleiskaavatyötä ja rakennemalleja. Esittely taltioitiin ja sitä pystyi seuraamaan myös etäyhteyksin Teamsissa. Esittelyvideo julkaistiin myöhemmin myös kaupungin Facebook- ja Youtube-kanavilla. Esittelyn jälkeen alkoi työpaja tilaisuudessa läsnä olevien osallistujien kanssa. Taidetehtaan työpajaan osallistui kymmenkunta ihmistä.

Taidetehtaan työpajan lisäksi, malleihin oli mahdollista tulla tutustumaan 22.9.2022 järjestetyssä Tavataan torilla -tapahtumassa. Tapahtuma tavoitti laajalti ihmisiä ja keskustelu torille pystytetyllä teltalla oli vilkasta. Torilla oli mahdollista kertoa ajatuksiaan rakennemalleista joko suullisesti kaa-voittajille, tai kirjatusti rakennemalleista teetetyille tulosteille. Tapahtuma tavoitti arviolta noin sata ihmistä.

Rakennemalleja ja niistä tehtyä vaikutustenarviointia esiteltiin vammaisneuvostolle 17.10.2022 ja vanhusneuvostolle 20.10.2022. Porvoon yrittäjille osayleiskaavatyötä, rakennemalleja sekä vaikutusten arviointia esiteltiin Porvoon kaupungin, Porvoon Yrittäjät ry ja Posintran järjestämässä tilaisuudessa 4.10.2022.

2 SAADUT MIELIPITEET

Rakennemalleista ja vaikutusten arvioinnista saatiin yhteensä 388 mielipidettä. Avoimen verkkokyselyn kautta saatiin 318 mielipidettä ja nuorisolle suunnatun verkkokyselyn kautta 66 mielipidettä. Lisäksi neljä mielipidettä vastaanotettiin sähköisesti kaupungin kirjaamon kautta tai sähköpostilla.

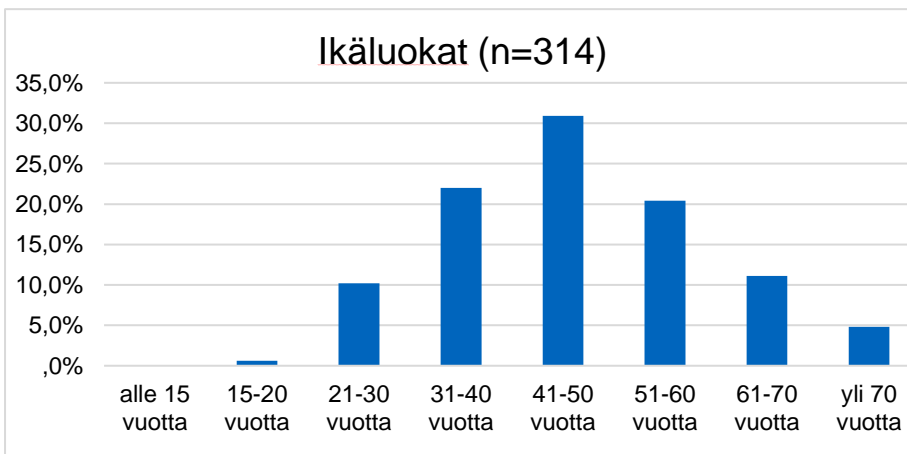
Tarkempi erittely saaduista mielipiteistä löytyy raportin erillisenä liitteenä.

2.1 Avoimella kyselyllä vastaanotetut mielipiteet

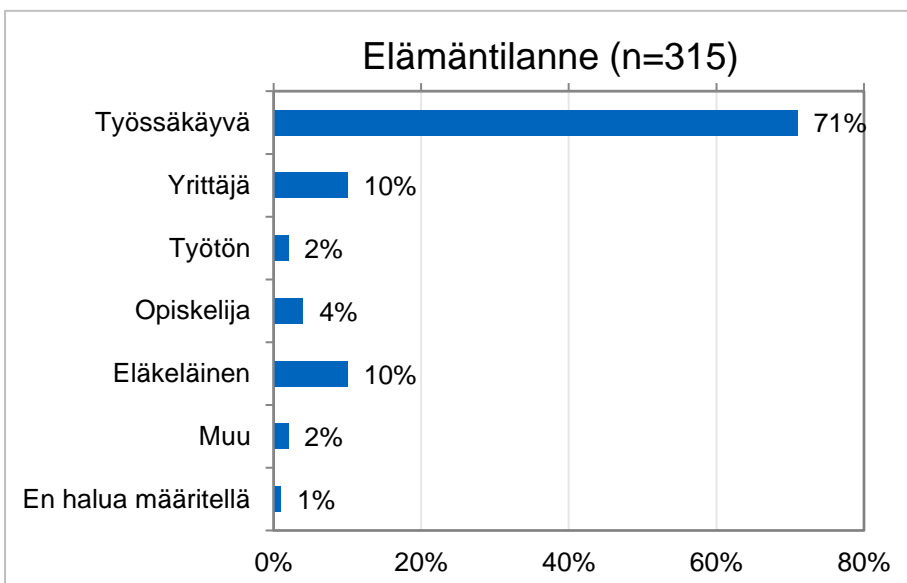
Kyselyn vastaajat

Kyselyyn saatiin yhteensä 318 vastausta. Suurin osa vastaajista (89 %) oli yli 31-vuotiaita. Suurimpana vastaajien ikäryhmänä erottuivat 41–50-vuotiaat, joita oli noin 31 prosenttia vastaajista. Toiseksi suurimmat vastaajien ikäryhmä olivat 31–40 -vuotiaat, joita oli 22 prosenttia vastaajista, ja 51–60 -vuotiaat, joita oli noin 20 prosenttia. Alle 31-vuotiaita vastaajista oli vain noin 11 prosenttia.

Selvästi suurin osa vastaajista (79 %) asui suunnittelualueella. Lisäksi suurin osa vastaajista oli elämäntilanteeltaan (71 %) työssäkäyviä. Toiseksi suurimmat ryhmät olivat eläkeläiset (10 %) ja yrittäjät (10 %).



Kuva 3. Kyselyn vastaajista 314 vastasi ikää koskevaan taustakysymykseen. Suurin osa vastaajista sijoittui välille 30–60 vuotta. Alle 20-vuotialta saatiin yksittäinen vastaus, joten voidaan todeta, että kyseinen ikäryhmä ei ole edustettuna kyselyvastauksissa. Nuorille teetettiin erillinen kysely, jonka vastauksista on koonti kappaleessa 2.2.



Kuva 4. Kyselyn vastaajista 315 vastasivat elämäntilannetta koskevaan taustakysymykseen. Työssäkäyvät olivat selvästi eniten edustettuna.

Vastaajien näkemys suosikkimallista

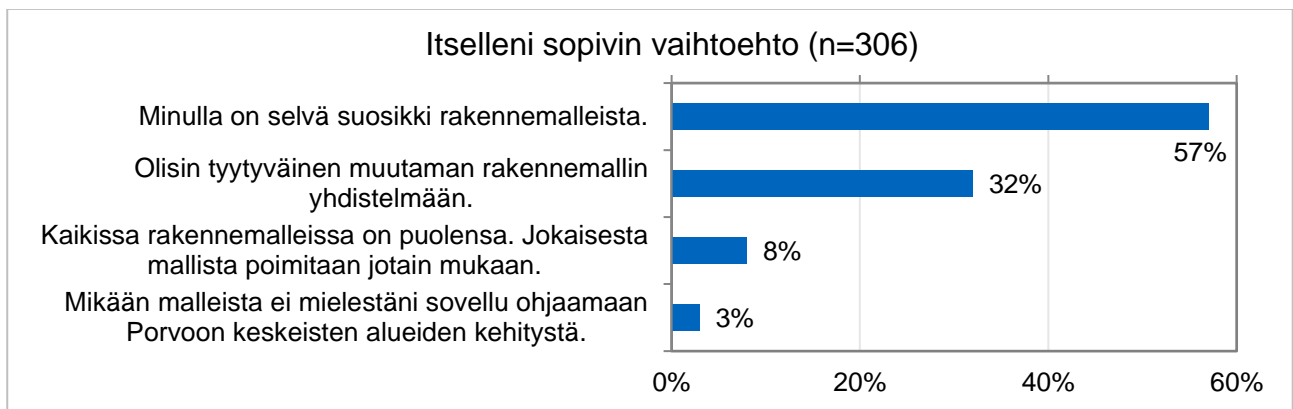
Kaksi asemaa – yksi kaupunki nousi esiin suosituimpana rakennemallina.

Kyselyssä vastaajia pyydettiin asettamaan rakennemallit järjestykseen sen suhteen, mikä niistä parhaiten toteuttaisi eri teemoja. Kaksi asemaa – yksi kaupunki valittiin parhaaksi rakennemalliksi kaikkien yhdeksän teeman suhteen.

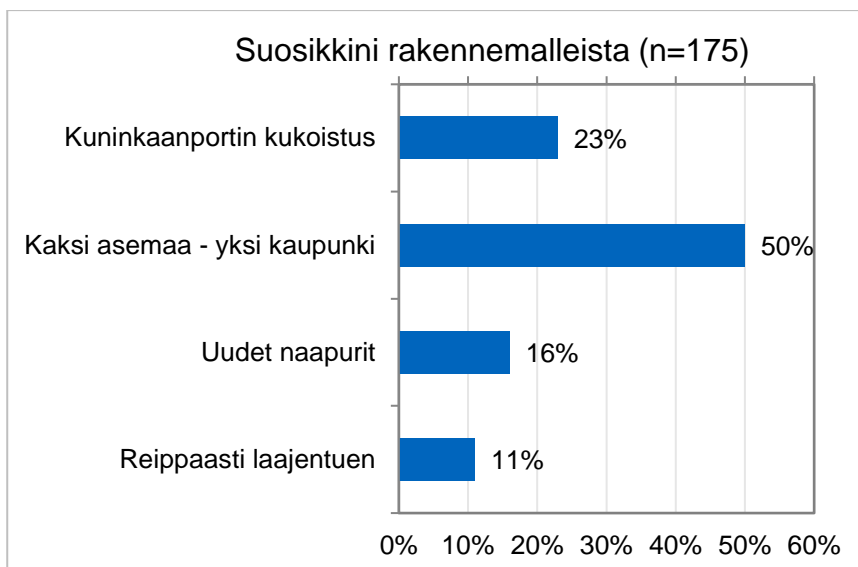
Kysyttäessä suosikkimallia, Kaksi asemaa – yksi kaupunki nousi selväksi suosikiksi. Lisäksi kysyttäessä mitkä rakennemallit haluttaisiin yhdistää, Kaksi asemaa – yksi kaupunki oli useimmiten toisena rakennemallina niissä yhdistelmissä, jotka nousivat eniten kannatetuiksi.

Reippaasti laajentuen -rakennemalli arvioitiin toistuvasti heikoimmaksi malliksi teemakohtaisissa kysymyksissä. Myös kysyttäessä suosikkirakennemallia, Reippaasti laajentuen sai vähiten kannatusta.

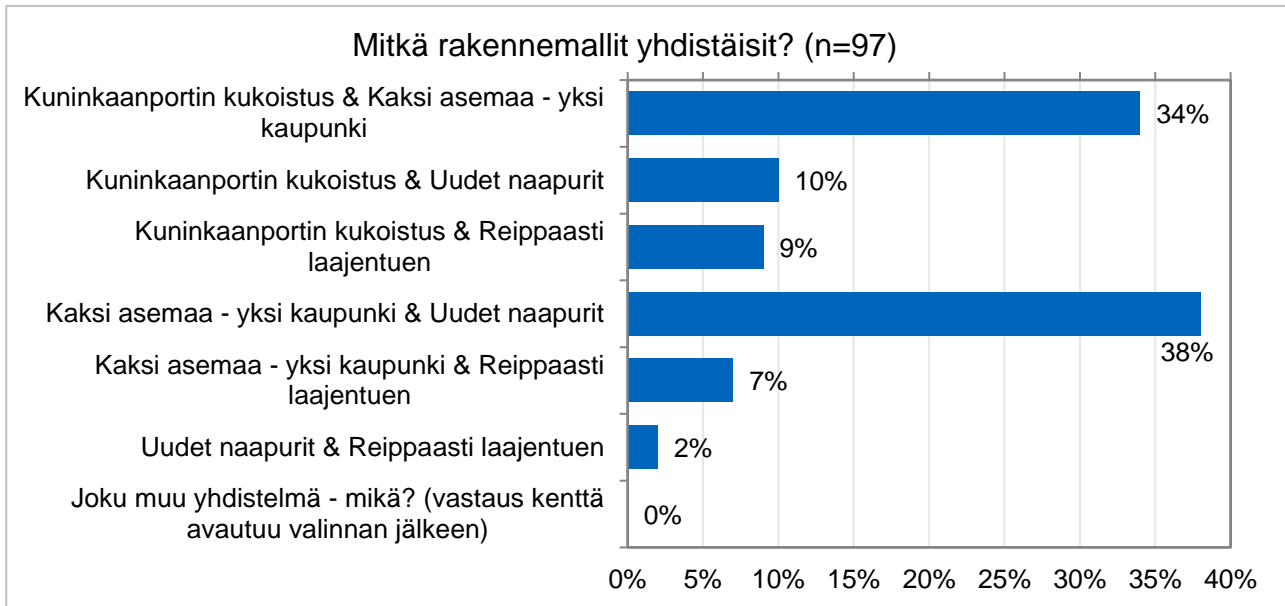
Kuninkaanportin kukoistus ja Uudet naapurit saivat kyselyssä suhteellisen tasaisesti kannatusta.



Kuva 5. Kyselyn vastaajista 306 vastasi kysymykseen, josta sai valita parhaiten itselleen sopivan vaihtoehdon koskien sitä, löytyikö malleista selvä suosikki vai ei. Hieman yli puolet kertoi heillä olevan selvä suosikki rakennemalleista. Noin 30 prosenttia puolestaan olisi tyytyväinen mallien yhdistelmään. Kahdeksan prosenttia puolestaan poimisi jokaisesta mallista jotakin mukaan osayleiskaavan jatkotyöhön. Vastaajista kolme prosenttia oli sitä mieltä, että mikään malleista ei sovellu ohjaamaan Porvoon keskeisten alueiden kehitystä.



Kuva 6. Jatkokysymyksenä vastaajilta kysyttiin joko suosikkirakennemallia, tai suosikkirakennemallien yhdistelmistä. Kysymykseen suosikkirakennemallista vastasi 175 kyselyn vastaajaa. Heistä puolet piti Kaksi asemaa – yksi kaupunki -rakennemallia parhaana vaihtoehtona. Toiseksi eniten kannatusta suosikkirakennemallina sai Kuninkaanportin kukoistus 23 prosentilla.



Kuva 7. Jatkokysymykseksi tarkoitettuun kysymykseen rakennemallien yhdistelmästä, saatiin 97 vastausta. Suosituimmat yhdistelmät olivat Kaksi asemaa – yksi kaupunki ja Uudet naapurit, sekä Kuninkaanportin kukoistus ja Kaksi asemaa – yksi kaupunki.

Vastaajien näkemykset kaupunkirakenteesta

Kaksi asemaa – yksi kaupunki –rakennemallin nähtiin toteuttavan parhaan alue- ja yhdyskuntarakenteen. Porvoon nykyisen keskustan toivottiin säilyvän kompaktina palveluiden, asumisen ja kaupunkielämän keskittymänä. Avovastauksissa nostettiin esiin, että on tärkeää, että palveluita löytyy, ja että ne ovat helposti kaikkien porvoolaisten saavutettavissa.

Vastauksissa tuotiin esiin, että viheralueita on tärkeä jäädä tiivistyvänkin kaupunkirakenteen väliin, ja lähivirkistysalueiden koosta ei saisi tinkiä.

Julkisen liikenteen tulee tulevaisuuden Porvoossa olla toimiva ja realistinen vaihtoehto liikkumiselle, ja kaupunkirakenteen tulisi tukea tätä. Myös kävelyn ja pyöräilyn olosuhteiden toivottiin kehittyvän.

Kaupungin kasvun tulisi keskittyä jo olemassa oleville alueille, mutta toisaalta kaupunkirakenteessa tulisi säilyä väljyyttä ja pienimittakaavaisuutta.

Vastaajien näkemykset maisemasta ja kulttuuriympäristöstä

Maiseman osalta tärkeäksi koettiin viher- ja virkistysalueiden, metsien ja suojelualueiden säilyminen. Myös kaupungin vehreys koettiin tärkeäksi asiaksi maiseman kannalta.

Kulttuurihistoriallisten arvojen säilyminen nähtiin tärkeänä. Rakennusten ja laajempien kokonaisuuksien kulttuurihistoriallisten arvojen säilyttämiseen tulisi pyrkiä kaupungin kehittyessä.

Uudisrakentamisen toivottiin sovittuvan hyvin olemassa olevaan kaupunkirakenteeseen. Lisäksi uudisrakentamisen toivottiin olevan omaleimaista ja Porvooseen sopivaa. Rakentamisen mittakaavan ja tyylin nähtiin olevan yhteydessä maisema- ja kulttuurihistoriallisten arvojen säilyttämiseen.

Myös meri, joki, rannat ja maaseutu mainittiin tärkeinä maiseman ja kulttuurihistoriallisten arvojen säilyttämisen kannalta.

Luonto ja kulttuurihistoriallinen kerrostuneisuus nähtiin Porvoon identiteetti- ja vetovoimatekijöinä, joita tulisi hyödyntää kaupungin kehittämisessä.

Vastaajien näkemykset luonnosta ja ilmastosta

Nykyisten viher- ja luontoalueiden toivottiin säilyvän niin, että niitä ei enää kavennettaisi. Lähiluonnolla korostettiin olevan suuri merkitys asukkaiden viihtyisyydelle ja hyvinvoinnille. Luonnon tulisi olla jokaisen helposti saavutettavissa.

Ympäristönsuojelu ja luontoarvojen vaaliminen on tärkeää. Mielpiteissä toivottiin lisää suojelualueita, luonnontilaisten metsien säilyttämistä ja vaalimista, luonnon monimuotoisuuden turvaamista ja ekologisten käytävien säilymistä. Lisäksi lisääntyvän virkistyskäytön aiheuttamaa painetta luontoalueilla tulisi ohjata.

Merien, järvien ja jokien tilaa on tärkeä tarkkailla. Uusi rakentaminen ei saisi kuormittaa vesistöjä.

Luontoasiat nähtiin tärkeinä myös ilmaston näkökulmasta. Lisäksi tulisi tukea kestävien liikkumis-
muotojen käyttöä, ja vähentää tarvetta yksityisautoilulle. Myös tiivistyvä kaupunkirakenne nähtiin ilmaston kannalta positiivisena. Kestäviä energiamuotoja tulisi suosia ja tukea. Lisäksi tulee varautua ilmastonmuutoksen vaikutuksien lieventämiseen.

Vastaajien näkemykset liikenteestä

Liikenteen osalta toivottiin laadukasta, edullista ja asukkaiden näkökulmasta toimivaa joukkoliikennesysteemiä.

Myös pyöräilyn olosuhteisiin haluttiin panostettavan. Pyöräteitä toivottiin enemmän myös kyliin. Lisäksi kävelyn olosuhteisiin ja esteettömyyteen toivottiin kiinnitettävän huomiota.

Yksityisautoilun toivottiin olevan helppoa tulevaisuudessakin. Toisaalta myönteisenä ja tavoiteltavana nähtiin myös kehitys, jossa yksityisautoilu vähenee muiden vartenotettavien liikkumisvaihtoehtojen ansiosta.

Junayhteys Helsinkiin nähtiin pääosin positiivisena asiana, joskin Itärata hankkeen toteutumista epäiltiin muutamassa vastauksessa. Juna-aseman toivottiin olevan helposti saavutettava erilaisin liikkumismuodoin, jos junayhteys tulevaisuudessa toteutuu. Mahdolliselle juna-asemalle toivottiin esimerkiksi hyviä liityntäpysäköintimahdollisuuksia ja laadukkaita pyöräparkkeja.

” Vanhukset muuttavat omakotitaloistaan lähelle keskustan palveluita. Tarvitsemme siis palvelukoteja sekä, kerrostaloja keskustan liepeille.”

” ei enää uusia luontoalueita rakentamiseen.”

” Julkisen liikenteen pitää olla vartenotettava vaihtoehto, esim. kauppareissuilla.”

” Tiheästi palvelukeskuksia, että myös ilman autoa pääsee”.

”Ajalliset kerrostumat ja niiden säilyttäminen. Utta voi kuitenkin hyvin yhdistää vanhaan.”

”Luonnon säilymisen tulee olla yksi päätöksenteon tärkeimmistä lähtökohdista.”

” Kaikessa rakentamisessa huomioitava vesistöjen suojeleminen ja niiden säilyminen kaikkien kuntalaisten käytettävissä.”

” Nykyisiä rakenteita ja teitä tulee käyttää ja parantaa eikä rakentaa uusia.”

Otteita kyselyn avovastauksista.

Vastaajien näkemykset arkeen ja elinoloihin liittyvistä asioista

Palveluiden toivottiin löytyvän helposti saavutettavasti keskustasta ja lähipalveluina eri asuinalueilta. Erikoisliikkeiden toivottiin sijaitsevan keskustassa, kun taas arjen palvelut kuten kauppa ja koulu tulisi löytyä läheltä.

Liikenneverkon osalta tulisi huomioida kaikki liikkumisen muodot. Esiin tuotiin kuitenkin, että palveluiden tulee olla saavutettavissa muullakin kuin autolla, sillä kaikki eivät omista autoa.

Porvoosta tulee löytyä erilaisia asumisen muotoja, niin keskustamaista asumista kuin pientaloasumistakin.

Myös eri ikäryhmien eroavat tarpeet arjessa tulee huomioida.

Merellisyys ja veneilyyn liittyvien palveluiden kehittäminen tulee huomioida kaupungin kehityksessä.

Vastaajien näkemykset palveluista, keskustan kehittymisestä ja elinkeinoista

Keskustaa tulee kehittää niin, että se säilyy jatkossakin keskustamaisena ja sen palvelutaso säilyy ja mahdollisesti kehittyy. Keskusta on tärkeä erityisesti erikois- ja kivijalkaliikkeiden ja paikallisten yrittäjien näkökulmasta. Tori ja sen ympäristö nähtiin luontevana liikenteen, palveluiden ja kaupunkielämän keskuksena ja solmukohtana.

Keskustaan tulee johtaa hyvät liikenneyhteydet julkisilla, kävellen, pyörällä ja autolla. Viihtyisä kävely-ympäristö on tärkeää keskustassa.

Keskustan ohella myös lähipalvelut ovat tärkeitä. Tärkeät arjen palvelut, kuten ruokakaupat ja koulut, tulisi sijaita siellä missä ihmiset asuvat. Lähiöiden palvelut ovat myös tärkeitä.

Elinkeinoelämän osalta on tärkeää, että keskusta näyttäyty houkuttelevana yrityksille ja yrittäjille. Yritystoimintaa on kuitenkin keskustaa laajemmalla alueella, joka tulisi myös huomioida. Yleisesti on tärkeää, että kaupunki huomioi yritysten olosuhteet. Tarvitaan mm. tasavertaista infraa eri teollisuus- ja yritysalueille sekä uusia teollisuus- ja yritystontteja.

Vastaajien näkemykset kaava- ja kuntataloudesta

Keskitetty kaupunkirakenne on myönteinen kaava- ja kuntatalouden kannalta. Infrarakentamisen tulee olla tehokasta ja olemassa olevaa infraa tulee hyödyntää, sillä se on kustannustehokasta.

Kustannustehokkaana nähtiin myös kasvun suuntaaminen jo rakennetuille alueille, esimerkiksi asuinalueille. Lisäksi on taloudellisesti järkevää kiinnittää huomiota rakentamisen laatutasoon.

Kunnan talouden kannalta on tärkeää houkutella uusia asukkaita, yrityksiä ja työpaikkoja.

Kouluihin ja päiväkoteihin tulisi investoida.

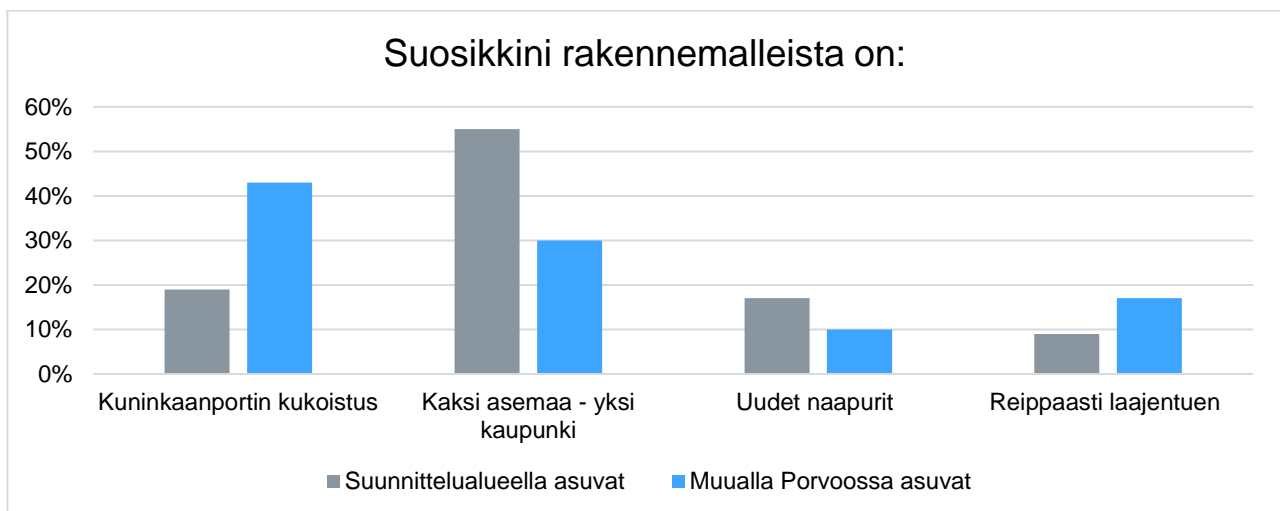
Vastausten ristiinvertailu iän ja asuinpaikan mukaan

Kyselyllä vastaanotettuja mielipiteitä ristiin vertailtiin iän ja asuinpaikan mukaan. Iän mukaan vertailtaessa, tarkasteltiin kahta ryhmää, joiden rajaksi otettiin 50 vuotta. Ikää selvittävän taustakysymyksen ikäluokat oli jaoteltu siten, että 50 vuotta täyttäneet kuuluivat ristiinvertailussa alle 50-vuotiaiden ryhmään. Asuinpaikan mukaan vertailtaessa vertailtiin kahta ryhmää: suunnittelualueella asuvat ja muualla Porvoossa asuvat. Kaikista kyselyn vastaajista 79 prosenttia kertoi asuvansa suunnittelualueella, joten vertailtavien ryhmien koossa on ollut huomattava ero.

Sekä iän että asuinpaikan mukaan vertaillaessa, vastaukset olivat pitkälti samansuuntaisia. Pieniä eroja löytyi, ja ne koskivat tavallisimmin Kuninkaanportin kukoistuksen ja Uusien naapurien sijoittumista kahdella keskimmaisella sijalla arvioitaessa mallien paremmuus järjestystä teemakohtaisissa kysymyksissä. Myös eri vastausvaihtoehtojen suhteet vaihtelivat vertailuryhmien välillä, vaikka tulokset olivatkin pitkälti yhdenmukaisia.

Yksi merkille pantava ero oli, että yli 50-vuotiaista hieman isompi osuus oli valinnut rakennemalleista selvän suosikin, verrattuna alle 50-vuotiaisiin. Tosin yli puolet molempien ikäryhmien vastajista kertoi, että heillä on selvä suosikki rakennemalleista. Molemmilla ikäryhmillä suosikkirakennemalli oli Kaksi asemaa – yksi kaupunki, joskin kyseisen rakennemallin kannatus oli hieman korkeampaa yli 50-vuotiaiden ryhmässä.

Huomattavin havainto ristiin vertailusta oli, että asuinpaikan mukaan tehtävässä vertailussa suosikkirakennemalleissa oli ero suunnittelualueella ja muualla Porvoossa asuvien välillä. Suunnittelualueella asuvien suosikkirakennemalli oli Kaksi asemaa – yksi kaupunki, kun taas muualla Porvoossa asuvien suosikkirakennemalli oli Kuninkaanportin kukoistus. Myös Reippaasti laajentuen -rakennemalli sai enemmän suosiota muualla Porvoossa asuvien ryhmässä, ja sen suosio ylitti Uudet naapurit -rakennemallin. Suunnittelualueella asuvien vastauksissa Reippaasti laajentuen jäi viimeiseksi ja Uudet naapurit sai sitä korkeamman kannatuksen suosikkirakennemallina.

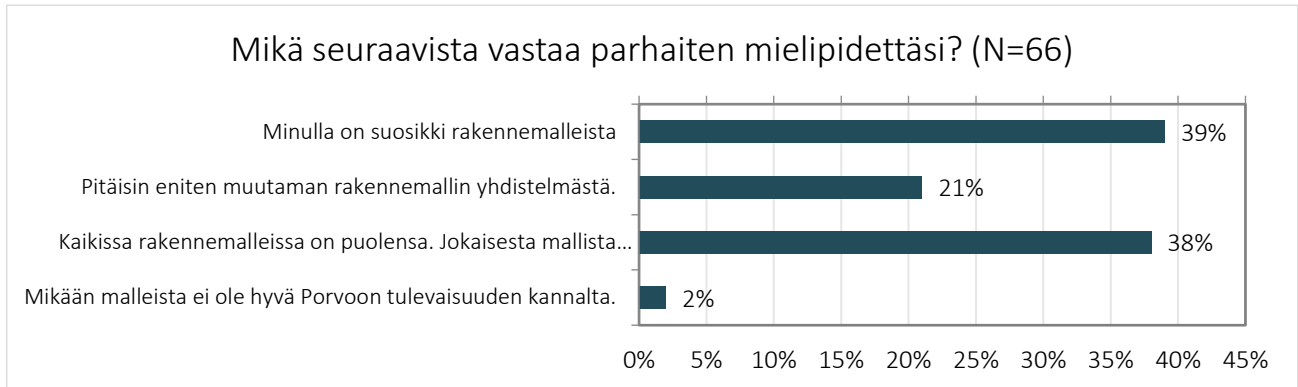


Kuva 8. Vertailtaessa vastauksia asuinpaikan mukaan, huomattiin selvä ero suosikkirakennemallin osalta. Kaksi asemaa – yksi kaupunki oli suosituin malli suunnittelualueella asuvien vastauksissa, kun taas Kuninkaanportin kukoistus oli muualla Porvoossa asuvien suosikki. Myös Uusien naapurien ja Reippaasti laajentuen rakennemallien sijoittumisessa oli eroja. Muualla Porvoossa asuvat näkivät Reippaasti laajentuen -rakennemallin parempana vaihtoehtona kuin Uudet naapurit. Kaikista kyselyn vastaajista 79 prosenttia kertoi asuvansa suunnittelualueella, joten vertailtavien ryhmien koossa on ollut huomattava ero.

2.2 Nuorten mielipiteet

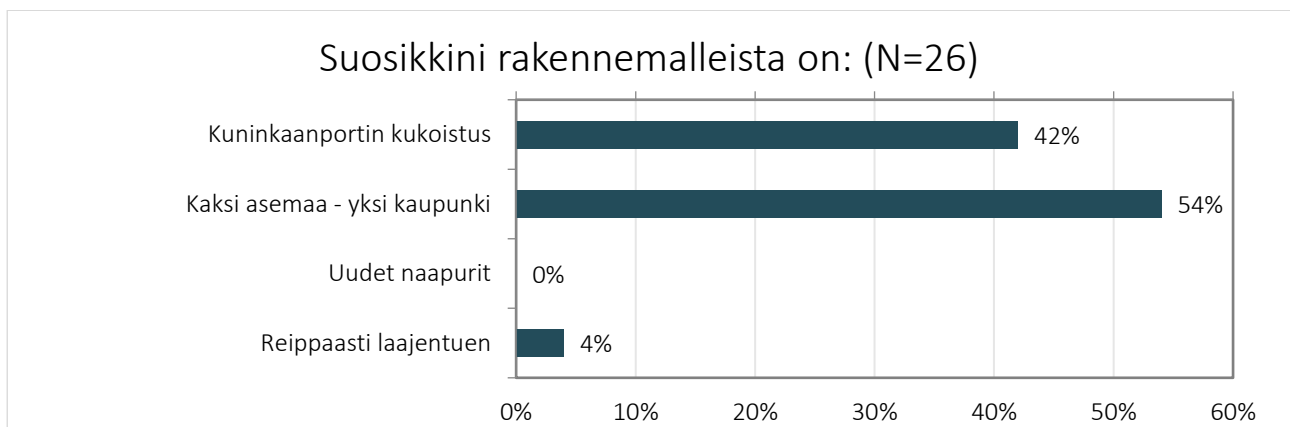
Porvoon yläkouluihin, lukioihin sekä ammatillisiin oppilaitoksiin jaettiin linkki koululaisille ja opiskelijoille suunnattuun rakennemallikyselyyn. Tämä lyhyempi kysely luotiin, jotta nopeampi ja kevyempi täyttöprosessi houkuttelisi myös nuoria vastaamaan rakennemalleja koskevaan kyselyyn. Kyselyyn vastasi 66 koululaista ja opiskelijaa.

39 prosenttia vastaajista löysi itselleen selvän suosikkirakennemallin. Aikuisille suunnatussa kyselyssä näin vastasi 57 prosenttia. Nuoret kokivat muita vastaajia selvemmin, että kaikissa rakennemalleissa on puolensa ja jokaisesta mallista voitaisiin valita jotakin mukaan osayleiskaavan jatko-työhön.



Kuva 9. Nuoret olivat selvästi aikuisia enemmän sitä mieltä, että jokaisessa mallissa on puolensa, ja jokaisesta mallista tulisi valita jotakin.

Suosikkimallin osalta nuorten vastaukset poikkeavat mielenkiintoisella tavalla muusta vastaajaryhmästä. Vaikka suosituin rakennemalli nuorienkin parissa oli Kaksi asemaa – yksi kaupunki, niin Kuninkaanportin kukoistus oli huomattavan suosittu rakennemalli nuorten parissa.



Kuva 10. Kuninkaanportin kukoistus sai suurta kannatusta suosikkirakennemallina nuorten keskuudessa. Kaksi asemaa – yksi kaupunki oli jälleen suosituimpana pidetty rakennemalli.

Neljätoista nuorta vastaajaa toivoi, että rakennemalleista valittaisiin kahden mallin yhdistelmä. Selvästi suosituimmaksi vaihtoehdoksi näissä vastauksissa nousi yhdistelmä, jossa ovat Kuninkaanportin kukoistus ja Kaksi asemaa – yksi kaupunki.

Kysyttäessä mikä on tulevaisuuden Porvoossa tärkeää, liikenteeseen liittyvät asiat nousivat selvästi eniten esille. Nopea junayhteys Helsinkiin ja parempi julkinen liikenne koettiin tärkeiksi. Lisäksi tärkeäksi nähtiin, että liikkuminen jalan, pyörällä ja bussilla on helppoa. Nuoret kokivat tärkeänä myös sen, että mopolla ja autolla pääsee liikkumaan helposti ja nopeasti.

Myös keskustaan ja palveluihin liittyvät asiat nousivat esiin vastauksissa. Yleisesti kaivattiin kaupunkeja ja palveluita, myös kauppakeskusta. Lisäksi Porvoon keskustan toivottiin olevan elävä paikka, josta löytyy tekemistä myös nuorille.

Lisäksi avovastauksissa nousivat esiin esteettisen arvotukset; kauneus tulisi säilyttää kaupungissa.

Vapaa-ajan tekemiseen toivottiin vaihtoehtoja ja mahdollisuuksia. Vapaa-ajan harrastuksille ja tekemiselle toivottiin myös parempia sekä uusia tiloja.

3 LAUSUNNOT

Keskeisten kaupunkialueiden osayleiskaavan rakennemallivaiheen lausunnot pyydettiin osallistumis- ja arviointisuunnitelman mukaisilta tahoilta syyskuussa 2022. Lausunnon pystyi jättämään joko verkossa olevan kyselyn kautta, tai vastaamalla saman kyselyn paperiversioon, jonka sai pyytämällä palvelupiste Kompassista. Lausunnon sai toimittaa myös sähköisesti tai postilla Porvoon kaupungin kirjaamoon.

Lausuntopyyntö lähetettiin seuraaville tahoille:

Asukasyhdistykset
Porvoon vanhempainyhdistykset
Porvoon Yhdistyskeskus ry
Porvoon Eläkeläiset ry
Porvoon Eläkkeensaajat ry
Porvoon kansalliset seniorit ry
Borgå svenska pensionärsförening rf
Itä-Uudenmaan luonnon- ja ympäristösuojeluyhdistys ry
Porvoon seudun lintuyhdistys ry
Suomen luonnonsuojeluliiton Uudenmaan piiri ry
MTK Itä-Uudenmaan piiri
Nylands svenska lantbruksproducentförbund, Borgå lokalavdelning
Eteläinen Metsäreviiri ry
Metsänomistajien liitto Rannikko
Itä-Uudenmaan kauppakamariyksikkö
Porvoon nuorkauppakamari
Borgå svenska Köpmannaförening rf
Porvoon Yrittäjät ry
Porvoon elävä keskusta ry
Vanhan Porvoon kauppiaasyhdistys ry
Porvoo seurakuntayhtymä
Porvoon museo
Askolan kunta
Pornaisten kunta
Loviisan kaupunki
Myrskylän kunta
Sipoon kunta
Nuorisovaltuusto
Vanhusneuvosto
Vammaisneuvosto
Rakennus- ja ympäristölautakunta
Sivistyslautakunta
Porvoon sosiaali- ja terveyslautakunta
Ympäristöterveysjaosto
Liikelaitos Porvoon veden johtokunta
Uudenmaan liitto
Uudenmaan ELY-keskus
Väylävirasto
Traficom

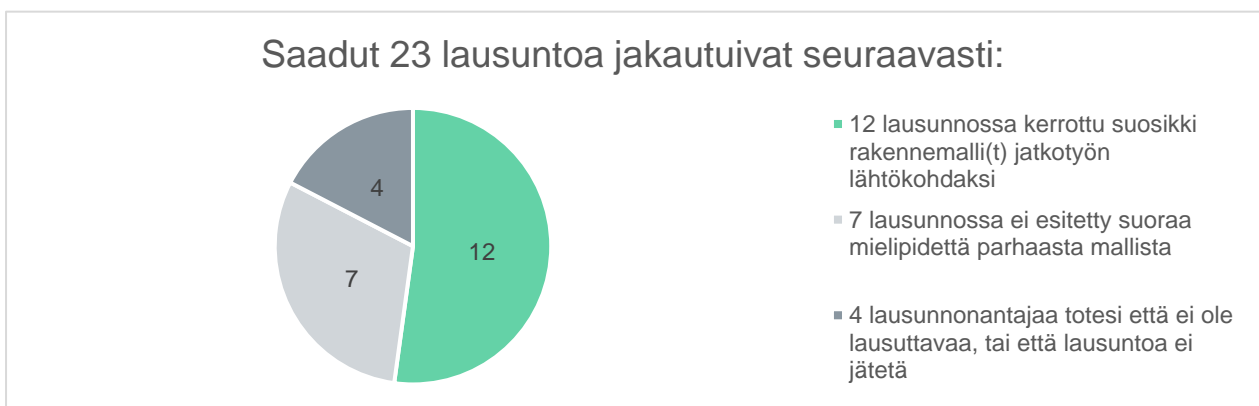
TUKES
Puolustusvoimat
Rajavartiolaitos
Itä-Uudenmaan pelastuslaitos

Lausuntoja vastaanotettiin yhteensä 23. Lausunnoista neljä toimitettiin verkkokyselyn kautta. Loput lausunnoista toimitettiin kirjaamon kautta tai kaupungin sisäisinä päätöksinä Dynasty-palvelussa.

Lausunnot vastaanotettiin seuraavilta tahoilta:

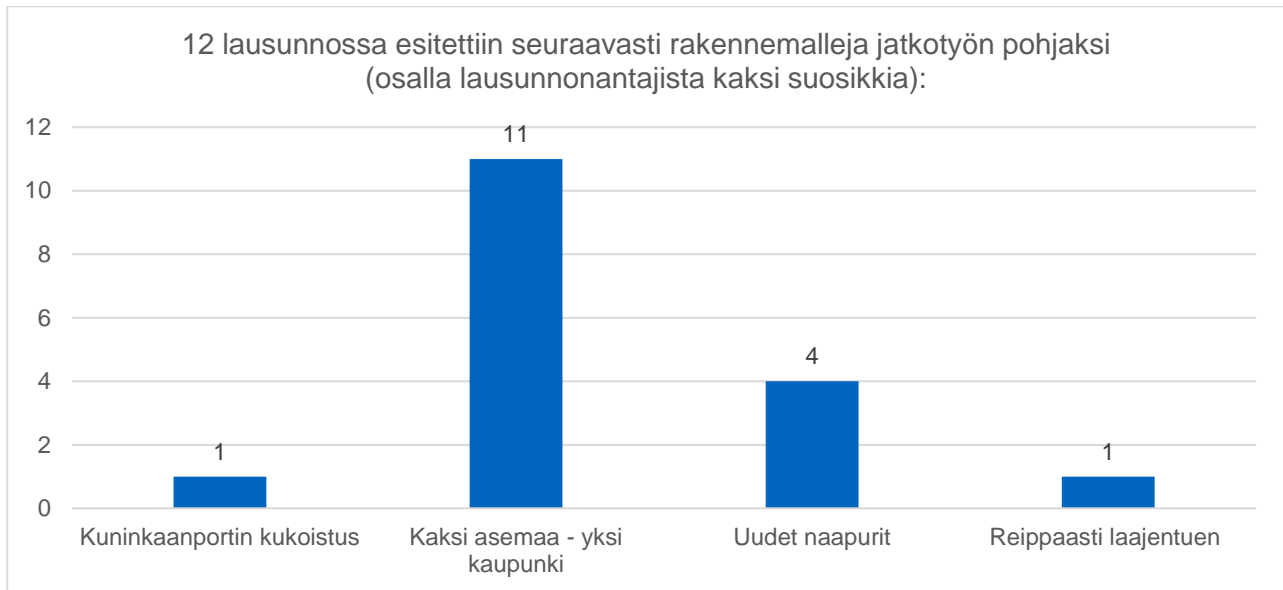
Kulloo-Mickelsbölen kyläyhdistys
Byar i Borgå glesbygd- och skärgård. f.d.
Porvoon omakotiyhdistys ry.
Itä-Uudenmaan luonnon- ja ympäristönsuojeluyhdistys
Porvoon Seudun Lintuyhdistys
Suomen luonnonsuojeluliitto
Itä-Uudenmaan kauppakamariyksikkö
Porvoon nuorkauppakamari
Porvoon elävä keskusta ry
Porvoon seurakuntayhtymä
Porvoon museo
Pornaisten kunta
Sipoon kunta
Porvoon nuorisovaltuusto
Vammaisneuvosto
Rakennus- ja ympäristölautakunta
Sivistyslautakunta
Ympäristöterveysjaosto
Uudenmaan liitto
Uudenmaan ELY-keskus
Liikenne- ja viestintävirasto
Suomenlahden merivartiosto
Suomen erillisverkot konserni

Tarkempi erittely saaduista lausunnoista löytyy raportin erillisenä liitteenä.



Kuva 11. 23:sta lausunnon antajasta 12 kertoi mikä malli heidän mielestään soveltuisi parhaiten jatkotyön lähtökohdaksi. Seitsemässä lausunnossa ei otettu suoraan kantaa siihen, mikä malleista soveltuisi ohjamaan jatkotyöskentelyä. Neljä lausunnonantajaa totesi, että heillä ei ole lausuttavaa, tai ilmoittivat että eivät jätä lausuntoa.

Lausunnoissa tuotiin monipuolisesti esiin erilaisia maankäytön kannalta tärkeitä ja oleellisia teemoja. Esiin tuodut asiat vaihtelivat selvästi lausuvan tahon erityistuntemuksen ja/tai näkökulman mukaan. Yhteisinä asioina, jotka nousivat esiin useammassa lausunnossa, voidaan mainita luonnon ja luonnon monimuotoisuuden turvaaminen, ilmastoasiat, kestävät liikkumismuodot, tiivistyvä keskusta tai kaupunkirakenne yleensä, kulttuuriympäristö- ja maisema-arvot ja keskustan elinvoima ja vetovoimaisuus. Rakennemallien tasolla Kaksi asemaa – yksi kaupunki erottui lausunnoissa selvästi suosituimmaksi vaihtoehdoksi osayleiskaavatyön jatkosuunnittelulle. Lausunnoissa oli kuitenkin muutamia poikkeuksia; Kulloo-Mickelsbölen kyläyhdistys esitti parhaaksi Reippaasti laajentuen -rakennemallia ja ympäristöterveysjaosto valitsi hybridimallin, joka perustuu Kaksi asemaa – yksi kaupunki rakennemalliin.



Kuva 12. Kaksi asemaa – yksi kaupunki oli selvästi suosituin malli ohjaamaan osayleiskaavan jatkotyötä. Uudet naapurit sai lausuntojen osalta Kuninkaanportin kukoistusta suuremman kannatuksen. Vain yksi lausunnon antaja valitsi Kuninkaanportin kukoistuksen tai Reippaasti laajentuen jatkotyön pohjaksi.

Uudenmaan ELY-keskus toi lausunnossaan esiin, että uusi maankäyttö on tärkeää kytkeä olemassa olevaan yhdyskuntarakenteeseen ja välttää hajauttavaa rakennetta. Lisäksi liikenteen tulee perustua pyöräilyyn, kävelyyn ja joukkoliikenteeseen. Suunnittelun tulee tähdätä ilmastonmuutoksen ja sen vaikutusten hillintään esimerkiksi hulevesien osalta. Myös arvokkaat maisemat ja kulttuuriympäristöt tulee huomioida suunnittelutyössä. Lausunnossaan ELY-keskus toi esiin monia huomioita liittyen mm. maakuntakaavaan, ekologisiin käytäviin, melu- ja värinäasioihin, liikenteeseen, Itärataan, pohjavesiin sekä ilmastonmuutokseen. Sekä ELY-keskus, että Uudenmaan liitto näkivät Reippaasti laajentuen -mallin vaihtoehtona, jota ei tule edistää. Muiden mallien nähtiin muukailevan maakuntakaavan keskeisiä suunnitteluperiaatteita. Kuitenkin ELY-keskus ja Uudenmaan liitto näkivät Kuninkaanportin kukoistus -rakennemallin yhdyskuntarakennetta hajauttavana mallina eikä kyseisen rakennemallin nähty tukeutuvan olemassa olevaan yhdyskuntarakenteeseen. Tästä syystä kehityskelpoisimpina rakennemalleina ELY-keskus ja Uudenmaan liitto näkivät Kaksi asemaa – yksi kaupunki ja Uudet naapurit -vaihtoehdot. ELY-keskuksen tavoin Uudenmaan liitto toi lausunnossaan esiin luonto- ja kulttuuriympäristöarvojen huomioimisen.

Sipoon kunta toi lausunnossaan esiin Helsinki-Porvoo -kehityskäytävän elinvoiman ja kehittymisen tukemisen. Lisäksi lausunnossa tuotiin esiin Porvoo-Helsinki -bussiliikenteen palvelutason säilymisen ja kehittämisen tärkeys. Kuninkaanportti nähtiin luontevana sijaintina juna-asemalle, ja alueen kehittyminen nähtiin myönteisenä.

Porvoon nuorkauppakamari, Itä-Uudenmaan kauppakamariyksikkö ja Porvoon elävä keskusta ry. ottivat lausunnoissaan kantaa keskustan kehittämisen puolesta. Parhaana rakennemallina tästä näkökulmasta nämä lausunnonantajat näkivät vaihtoehdon Kaksi asemaa – yksi kaupunki. Keskustan kehittämisen osalta tärkeäksi lausunnoissa mainittiin myös keskustan saavutettavuus helposti ja turvallisesti eri liikennemuodoilla. Keskustan kehittämiseksi sinne tarvitaan lisää asukkaita ja täydennysrakentamisen nähtiin tukevan tätä tavoitetta. Itä-Uudenmaan kauppakamariyksikkö nosti esiin, että Porvoon on pystyttävä tarjoamaan työpaikkoja ja opiskelumahdollisuuksia, jotta se voi kilpailla kasvusta pääkaupunkiseudun kanssa. Myös keskustan vetovoimaisuuden ja imagon kehittäminen nähtiin tärkeänä asiana keskustan kehittämisen kannalta.

Monen muun lausunnonantajan tapaan, Porvoon seurakuntayhtymä näki parhaana kehityssuuntana rakennemallin, jossa asuminen sijoittuu keskittyneesti jo rakennetuille alueille ja kestäväää liikumista voidaan kehittää. Lausunnossa peilattiin kaupunkirakenteen vaikutusta Kirkonmäen rooliin ja hautausmaan saavutettavuuteen.

Porvoon Seudun Lintuyhdistys, Suomen luonnonsuojeluliitto ja Itä-Uudenmaan luonnon- ja ympäristönsuojeluyhdistys esittivät kaikki kannan, jonka mukaan Porvoon metsiä, viher- ja virkistysalueita sekä arvokkaita luontoalueita tulee suojella osayleiskaavatyön keinoin. Erityisesti lausunnoissa nousi esiin ekologisten käytävien ja verkostojen suojelun tarve, sekä tavoite suojella Porvoonkorpena tunnettu metsäalue Porvoon itäpuolella. Porvoon Seudun lintuyhdistys näki kestävimpinä rakennemalleina Kaksi asemaa – yksi kaupunki ja Uudet naapurit. Porvoon Seudun Lintuyhdistys ja Suomen luonnonsuojeluliitto nostivat lisäksi Reippaasti laajentuen -rakennemallin esiin mallina, jota ei tulisi käyttää lähtökohtana osayleiskaavatyön jatkosuunnittelulle.

Myös rakennus- ja ympäristölautakunnan lausunnossa nostettiin esiin arvokkaat luontokohteet, järvet ja purot. Kaksi asemaa – yksi kaupunki -rakennemalli nähtiin parhaana vaihtoehtona, sillä se mahdollistaa tiiviin kaupunkirakenteen. Lausunnossa painotettiin viheralueiden roolia luonnonmonimuotoisuuden ja ihmisten hyvinvoinnin kannalta. Puustolla kerrottiin olevan myönteisiä vaikutuksia mm. pölyn ja lämmön hallinnassa. Lisäksi lausunnossa tuotiin esiin pohjavedet, tulva-alueet, hulevedet sekä pilaantuneet maat.

Porvoon omakotiyhdistys ry:n lausunto käsitteli moninaisia teemoja kaupungin kasvuun ja asukkaiden arkeen sekä asumiseen liittyen. Lausunnossa mainitaan mm. elävä ja tiivistettävä keskusta, reilu määrä viheralueita, luonnon monimuotoisuuden vaaliminen, merihenkisyys ja kattava joukkoliikenne. Lisäksi lausunnossa tuodaan esiin kaupunkirakenteen kerroksellisuuden vaaliminen, korkea työpaikkaomavaraisuus ja kaupungin houkuttelevuus ja pitovoima asukkaista. Lisäksi omakotiyhdistys toi esille Kuninkaanportin oivallisena lisärakentamisen alueena, mikäli Itärata toteutuu. Samansuuntaisia asioita nousi esiin Byar i Borgå glesbygd- och skärgård. f.d.:n lausunnossa. Lisäksi molemmissa lausunnoissa kuvattiin Porvoota pikkukaupunkimaiseksi ja toivottiin hallittua kaupungin kasvua.

Kulloo-Mickelsbölen kyläyhdistys toi lausunnossaan esille kylien kehittämisen. Heidän lausunnoissaan parhaaksi rakennemalliksi osayleiskaavan jatkotyölle esitettiin rakennemallia Reippaasti laajentuen.

Myös Porvoon nuorisovaltuusto näki Kaksi asemaa – yksi kaupunki -rakennemallin parhaaksi vaihtoehdoksi osayleiskaavan jatkosuunnittelulle. Lisäksi he nostivat esiin Kuninkaanportin kehittämisen ja junayhteyden tärkeyden sekä mahdollisen juna-aseman saavutettavuuden. Myös virkistysalueet ja Porvoon imagoon sopiva rakennuskanta nostettiin lausunnossa esiin tärkeinä asioina.

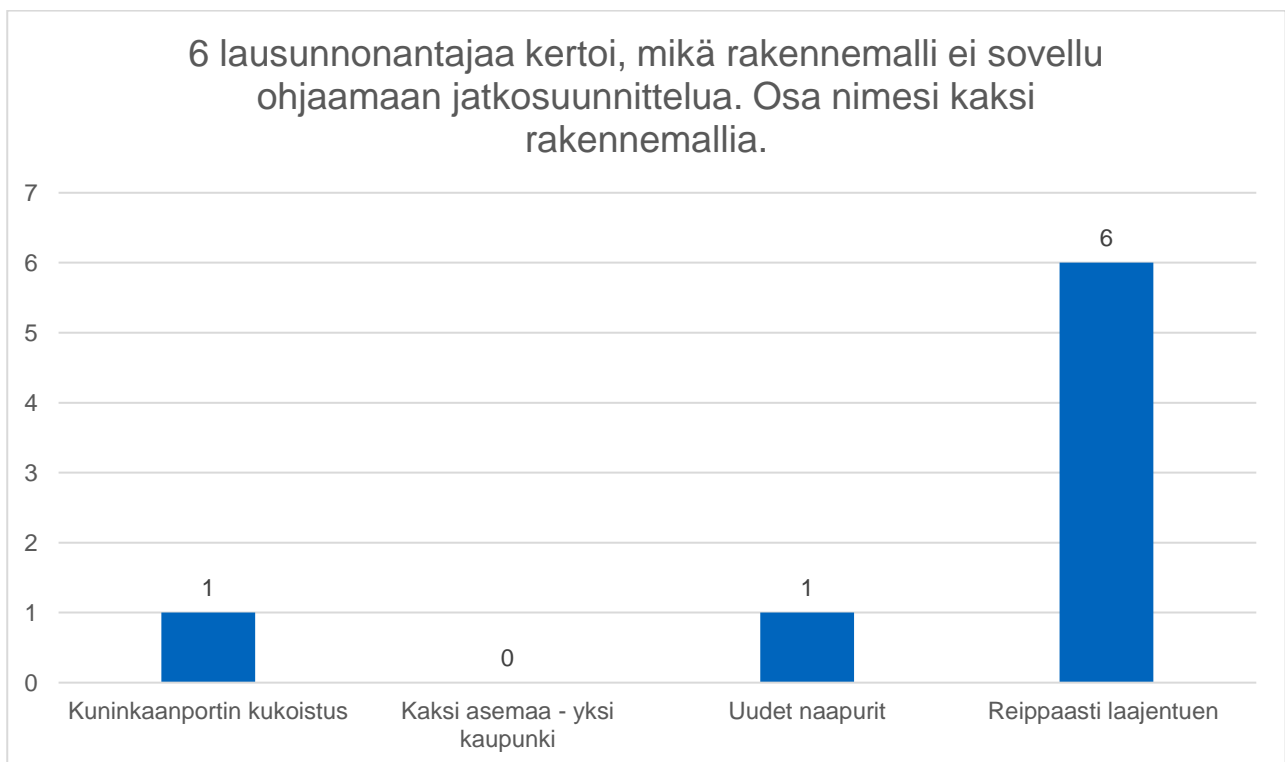
Porvoon museo toi lausunnossaan kattavasti esiin kulttuuriympäristön- ja maisema-arvojen säilyttämiseen liittyviä näkökulmia suhteessa kaupungin kasvuun ja rakennemalleihin.

Myös vammaisneuvosto näki Kaksi asemaa – yksi kaupunki -rakennemallin parhaana vaihtoehtona, joskin siinäkin koettiin olevan haasteita, ja muissa malleissa hyviäkin ominaisuuksia. Keskustan täydennysrakentamisella nähtiin olevan myönteinen vaikutus keskustan esteettömyydelle ja saavutettavuudelle. Lisäksi uusien ja esteettömien joenylityspaikkojen nähtiin tukevan kaupunkilaisten liikkumista.

Ympäristöterveysjaoston lausunnossa parhaaksi vaihtoehdoksi esitettiin hybridimallia, joka pohjautuu Kaksi asemaa – yksi kaupunki -rakennemalliin. Lausunnossa nostettiin esiin rakentamisen vaikutukset pohjavesiin, Linnamäen maisemaan ja ääniympäristöön ja vanhan kaupungin maisemakuvaan sekä ilmastonmuutoksen vaikutuksiin sopeutumiseen. Lausunnossa ei nähty mielekkäänä, että viheralueita otetaan rakennuskäyttöön; tilaa rakentamiselle tulisi hakea hyvien julkisten liikenneyhteyksien varresta kuitenkin liikaa tiivistämättä.

Sivistyslautakunta puolestaan nosti lausunnossaan esiin palveluiden saavutettavuuden ja laadukkaan järjestettävyyden. Lisäksi lausunnossa muistutettiin, että asukasmäärien lisäksi tulee huomioida asumisen profiili ja tähän tulee suhteuttaa tarvittava määrä y-tontteja.

Suomen Erillisverkot -konserni, Suomenlahden merivartiosto, Pornaisten kunta ja Liikenne- ja viestintävirasto ilmoittivat, että heille ei ole lausuttavaa keskeisten kaupunkialueiden osayleiskaavan rakennemalleista.



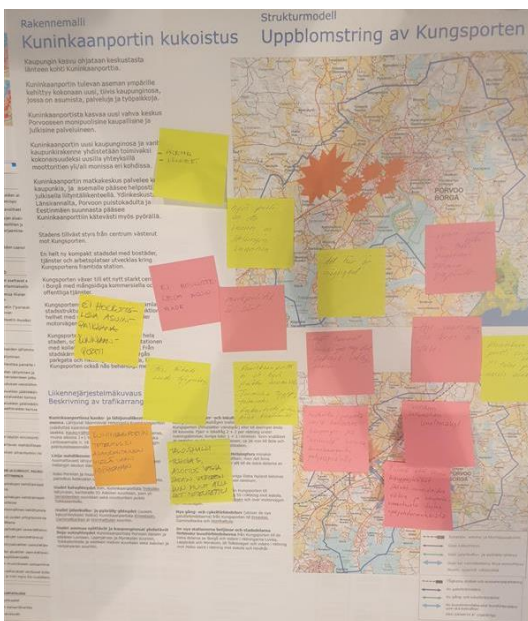
Kuva 13. Kuusi lausunnon antajaa oli sitä mieltä, että Reippaasti laajentuen ei sovellu ohjaamaan osayleiskaavan jatkosuunnittelua. Osa lausunnon antajista oli sitä mieltä, että mallista pitäisi luopua kokonaan.

4 TAIDETEHTAAN RAKENNEMALLITYÖPAJA

Rakennemalleja ja niistä tehtyä vaikutustenarviointia esiteltiin 15.9.2022 Taidetehtaalla pidetyssä avoimessa rakennemallityöpajassa. Työpajan esittelyosuus striimattiin etäosallistujille ja tallenteesta teetetty video julkaistiin kaupungin verkkosivuilla. Työpajaosuuteen pystyi osallistumaan vain paikan päällä. Työpajassa kymmenkunta osallistujaa jaettiin ryhmiin, jotka kiersivät keskustelemassa ja kommentoimassa kutakin rakennemallia. Osana työpajatyöskentelyä osallistujat vastasivat kahteen lyhyeen kyselyyn. Toisessa kyselyssä kysyttiin suosikkia rakennemalleista ja toisessa puolestaan eri teemojen painottamista osayleiskaavatyössä.

Keskustelu kunkin rakennemallin ympärillä oli vilkasta ja niistä saatiin ajatuksia ja palautetta monipuolisesti. Jokaisessa mallissa nähtiin sekä hyvää että huonoa. Selvästi eniten positiivista palautetta sai kuitenkin Kaksi asemaa – yksi kaupunki -malli. Mallissa positiivisena nähtiin keskustan kasvu parin kilometrin säteellä, jonka nähtiin palvelevan koko Porvoota huomioiden kylät. Kuninkaanportin kukoistus -malli nähtiin puolestaan hyvänä mahdollisuutena Porvoolle, mutta mallissa nähtiin paljon epävarmuustekijöitä ja haasteita esimerkiksi liittyen keskustan ja Kuninkaanportin yhdistymiseen, radan toteutumiseen sekä Kuninkaanportin sopivuuteen asuinalueena. Uudet naapurit -mallissa positiivisena pidettiin hyviä luontoyhteyksiä ja tasaisesti hajautettua yhdyskuntarakennetta. Tiivistymisen sijoittuminen ja toteutettavuus kuitenkin aiheuttivat kysymyksiä. Reippaasti laajentuen -malli keräsi tasaisesti mielipiteitä sekä puolesta että vastaan. Malli nähtiin mukavan väljänä ja porvoollaiselle identiteetille sopivana, sekä myös uusia asukkaita pääkaupunkiseudulta houkuttelevana. Toisaalta mallia pidettiin kestävämmän palvelujen sijoittumisen, luontovaikutusten, infrastruktuurin ja hajautetun yhdyskuntarakenteen takia.

Kuusi työpajaan osallistujaa vastasi tarjolla olleisiin kyselylomakkeisiin. Niiden pohjalta selvästi suurimmalla osalla oli selvä suosikki rakennemalleista: Kaksi asemaa – yksi kaupunki.



Kuva 14. Taidetehtaalla järjestettiin kaikille avoin yleisötilaisuus ja työpaja. Tilaisuudessa esiteltiin osayleiskaavatyötä, rakennemallivaiheen työtä ja teetettyä vaikutustenarviointia. Esittelyn jälkeen jakaannuttiin ryhmiin ryhmätyöskentelyä varten. Jokainen ryhmä sai kommentoida vuorollaan jokaista neljästä rakennemallista.

5 TAVATAAN TORILLA

Tavataan torilla -tapahtuma järjestettiin torstaina 22.9.2022 klo 11.00–17.00. Porvoon torilla. Kaa-voituksen henkilökuntaa oli paikalla esittelemässä rakennemalleja ja kuulemassa niistä kommentteja sekä vastaamassa kysymyksiin. Torilta oli myös mahdollista ottaa mukaan verkkokyselyn printattu versio sekä suomeksi että ruotsiksi. Täytetyn kyselyn saattoi täyttää myöhemmin ja palauttaa palvelupiste Kompassiin. Teltalla muistuteltiin kävijöitä vastaamaan verkossa olevaan avoimeen kyselyyn. Paikalla kävi päivän mittaan noin sata ihmistä. Palautetta kirjattiin ylös muistilapuille, joista ne tallennettiin sähköiseen muotoon ja lopulta teemoiteltiin.

Torilla vastaanotettiin reilusti palautetta kustakin rakennemallista. Rakennemalleista Kaksi asemaa – yksi kaupunki sai eniten kannatusta parhaana mallina. Moni teltalla käynyt oli kuitenkin sitä mieltä, että selvän suosikin valitseminen oli haastavaa. Tapahtumassa käydyissä keskusteluissa nousivat toistuvina teemoina esiin keskustan elävöittäminen, tiivistävän rakentamisen laatu, pyöräily, kävely- ja bussiyhteyksien parantaminen, keskustan tyhjillään olevien kiinteistöjen kunnostaminen ja luontoalueiden ja kaupunkivihreän tärkeys. Myös junarata sekä Hattulan ja Kuninkaanportin mahdollinen tuleva kehitys toistuivat keskusteluissa.



Kuva 15. Tavataan torilla -tapahtuma houkutteli ihmisiä paikalle tasaisesti läpi päivän. Teltalla saattoi tutustua rakennemalleihin ja jättää omia ajatuksiaan rakennemalleista ja Porvoon kehittämisestä.

6 YHTEENVETO

Saatujen mielipiteiden, lausuntojen ja muun palautteen perusteella Kaksi asemaa – yksi kaupunki nousee selvästi suosituimmaksi rakennemallivaihtoehdoksi. Myös rakennemalleista teetetyt vaikutustenarvioinnin pohjalta Kaksi asemaa – yksi kaupunki on vaikutuksiltaan myönteisin.

Kuninkaanportin kukoistus ja Uudet naapurit saivat vaihtelevaa kannatusta ja palautetta. Kuninkaanportin kukoistus -mallin kannalta Itäradan toteutuminen nähtiin riskitekijänä, joka tulisi ottaa huomioon. Erityisesti lausunnoissa painotettiin, että osayleiskaavan jatkotyöskentelyssä tulee edetä niin, että valittava rakennemalli tai mallien yhdistelmä ei ole riippuvainen junayhteyden toteutumisesta. Lisäksi Kuninkaanportin kukoistuksen suhteen lausunnoissa oltiin varauksellisia sen vaikutukseen keskustan kehittämisen suhteen. Nuorten vastauksissa junayhteys ja Kuninkaanportin kehittäminen saivat selvää kannatusta. Myös muualla kuin suunnittelualueella Porvoossa asuvat näkivät Kuninkaanportin kukoistuksen parhaana rakennemallina.

Uudet naapurit -rakennemallissa nähtiin myönteisenä se, että malli on ilmastotavoitteiden ja talouden kannalta kohtuullinen, sillä kasvu suunnataan jo rakennetuille alueille. Tiivistämisen alueet ja painopisteet kuitenkin herättivät kysymyksiä niin mielipiteissä kuin lausunnoissakin. Positiivisena mallissa nähtiin, että lähiluontoa on tarjolla tiivistyvien asuinalueiden läheisyydessä.

Reippaasti laajentuen -malli nähtiin sekä mielipiteissä että lausunnoissa toistuvasti heikoimpana vaihtoehtona rakennemalleista. Tosin sillekin löytyi yksittäistä kannatusta. Lausunnoissa Reippaasti laajentuen nähtiin useampaan otteeseen vaikutuksiltaan negatiivisena, ja sen ottamisesta osayleiskaavan jatkotyön pohjaksi toivottiin luovuttavan. Kyseisen rakennemallin vaikutuksia luonnolle ja kestäväälle yhdyskuntarakenteelle kritisoitiin erityisesti.

Mielipiteissä, lausunnoissa ja muussa palautteessa nostettiin esiin asioita, jotka liittyivät Porvoon kehittämiseen, koskematta mitään yksittäistä rakennemallia. Useammassa lausunnossa tuotiin esille, että kasvun tulisi tukeutua nykyiseen kaupunkirakenteeseen täydentäen ja tiivistäen olemassa olevaa rakennetta. Myös mielipiteissä keskitetty kaupunkirakenne nähtiin myönteisenä erityisesti ilmaston ja talouden kannalta. Tiiviimmän kaupunkirakenteen nähtiin tukevan myös kestävien liikennemuotojen kehitystä. Palautteessa liikenne nousi esiin teemana, jota kommentoitiin paljon. Erityisesti liikenteen osalta esiin nousivat toiveet joukkoliikenteen kehittämiselle. Myös kävelyn ja pyöräilyn olosuhteiden toivottiin kehittyvän.

Myös luontoon sekä viher- ja virkistysalueisiin liittyviä asioita kommentoitiin paljon. Palautteessa tuotiin vahvasti esiin, että luonto- ja virkistysalueet ovat tärkeitä asukkaille. Siksi lähiluonnon ja viher- ja virkistysalueiden säilyminen nähtiin tärkeänä asiana kaupungin kasvaessa, ja näitä alueita ei haluttaisi pienennettävän. Kaupunkien ja asuinalueiden vihreys tuotiin esiin myös tärkeänä asiana ilmastomuutoksen vaikutuksiin sopeutumisen kannalta. Luonto ja luonnonsuojelu sai osakseen myös paljon huomiota kerätyssä palautteessa. Suojelualueiden määrää toivottiin lisättävän ja metsiä suojeltavan. Ekologisten verkostojen jatkuminen tulisi myös turvata luontokäytävin. Lausunnoissa nostettiin esiin Porvoon itäpuolisten laajojen metsäalueiden suojelu.

Maisema- ja kulttuuriympäristö arvojen säilyttäminen ja huomiointi nähtiin myös tärkeäksi niin lausunnoissa kuin saaduissa mielipiteissäkin. Mielipiteissä maiseman arvojen nähtiin linkittyvän erityisesti luontoarvoihin, jokeen ja rantoihin. Lisäksi mielipiteissä nostettiin esiin, että uuden rakentamisen tulee sopia olemassa olevaan rakennuskantaan. Uudelta rakentamiselta toivottiin myös omaileimaisuutta. Kaupungin kehityksessä toivottiin huomioitavan myös merellisyys ja veneilyn olosuhteet. Joki ja merellisyys nähtiin Porvoon voimavarana, jota voitaisiin hyödyntää vielä nykyistä enemmän.