



Y3

Delgeneralplanen för de centrala stadsområdena

Sammanfattning av delaktigheten under strukturmodellfasen

Rapport
27.2.2023

1 VÄXELVERKAN UNDER STRUKTURMODELLFA- SEN

1.1 Arbetet med strukturmodellerna är en del av beredningen av generalplanen

Delgeneralplanen för de centrala områdena i Borgå godkändes av fullmäktige år 2004. Delgeneralplanen siktade på år 2020, och det är nu aktuellt att förnya den.

I Borgås stadsstrategi, Drömmarnas Borgå 2025 – Möjligheternas stad, definieras stadens vision, värderingar och utvecklingsmål fram till 2025. Stadsstrategin stakar ut Borgås utvecklingsväg och styr i hög grad också förnyelsen av delgeneralplanen och synen på den framtida staden. I delgeneralplanen ser man dock på markanvändningen på längre sikt: hur Borgås stadsområde ska utvecklas under de kommande 30 åren. Delgeneralplanen utarbetas med rättsverkningar.

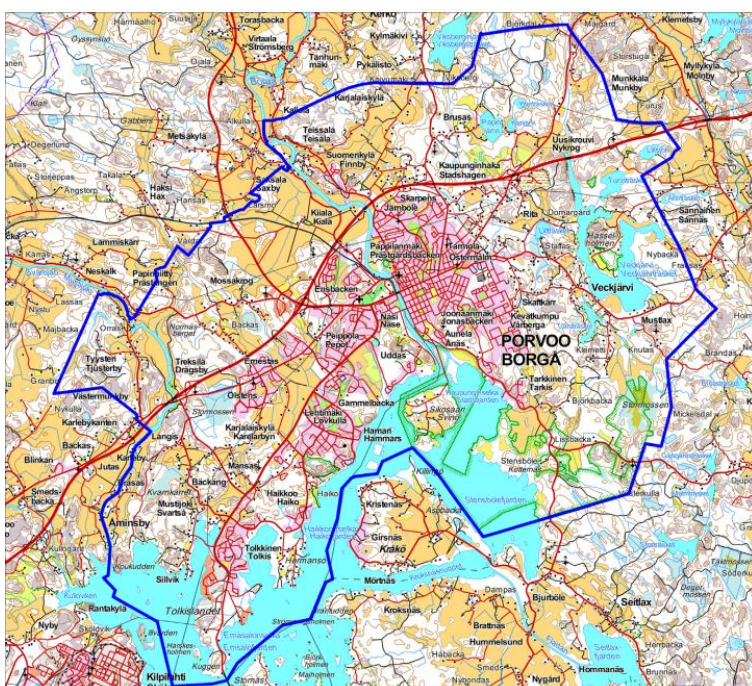


Bild 1. Planeringsområdet för delgeneralplanen för de centrala stadsområdena har märkts ut på bilden med den blå linjen. Planeringsområdet omfattar Borgå centrum, centralorten, tätorterna och kransområdet omkring dessa.

Arbetet med delgeneralplanen inleddes genom att kartlägga invånarnas idéer och åsikter med en enkät i maj-juni 2021. På basis av invånarnas planer och fullmäktigearbetet utarbetades fyra olika alternativ till strukturmodeller: Uppblomstring av Kungsporten, Två stationer – en stad, Nya grannar och Expansion av stora mått.

Under våren och början av sommaren 2022 bedömdes strukturmodellernas olika konsekvenser med hjälp av konsulter (Finnish Consulting Group). I konsekvensbedömningen granskades strukturmodellerna utifrån olika teman som är viktiga med tanke på markanvändningen genom en "plus-minus"-bedömning (+, +/- och -). Strukturmodellernas konsekvenser granskades också ur stadsstrategins synvinkel. Känslighetsanalyserna i fråga om befolkningsprognosen och förverkligandet av Östbanan inkluderades också i konsekvensbedömningen. Utöver konsekvensbedömningen gjorde man också en separat trafikmässig bedömning av modellerna (Ramboll 2022). Vid den trafikmässiga bedömningen utarbetades en separat beskrivning av trafiksystemet för varje modell och modellerna bedömdes ur trafikperspektivet.

Hösten 2022 framlades strukturmodellerna och konsekvensbedömningen för påseende 14.9–31.10.2022. Samtidigt öppnades en enkät på stadens webbplats där Borgåbor fick framföra sina åsikter om strukturmodellerna för delgeneralplanen och konsekvensbedömningen av dem. Det var också möjligt att svara på enkäten genom att fylla i en pappersversion på servicekontoret Kompassen. Skolelevers åsikter kartlades genom en separat, kortare enkät. Dessutom kunde invånarna också lämna fritt formulerade åsikter skriftligen till stadens registratorkontor. Man begärde också utlåtanden om strukturmodellerna och konsekvensbedömningen.

Arbetet med delgeneralplanen fortsätter utifrån enkätens resultat och den övriga responsen. Under våren 2023 väljer fullmäktige den bästa modellen eller kombinationen av modeller på basis av vilken man fortsätter arbetet med delgeneralplanen och utarbetar ett planutkast.

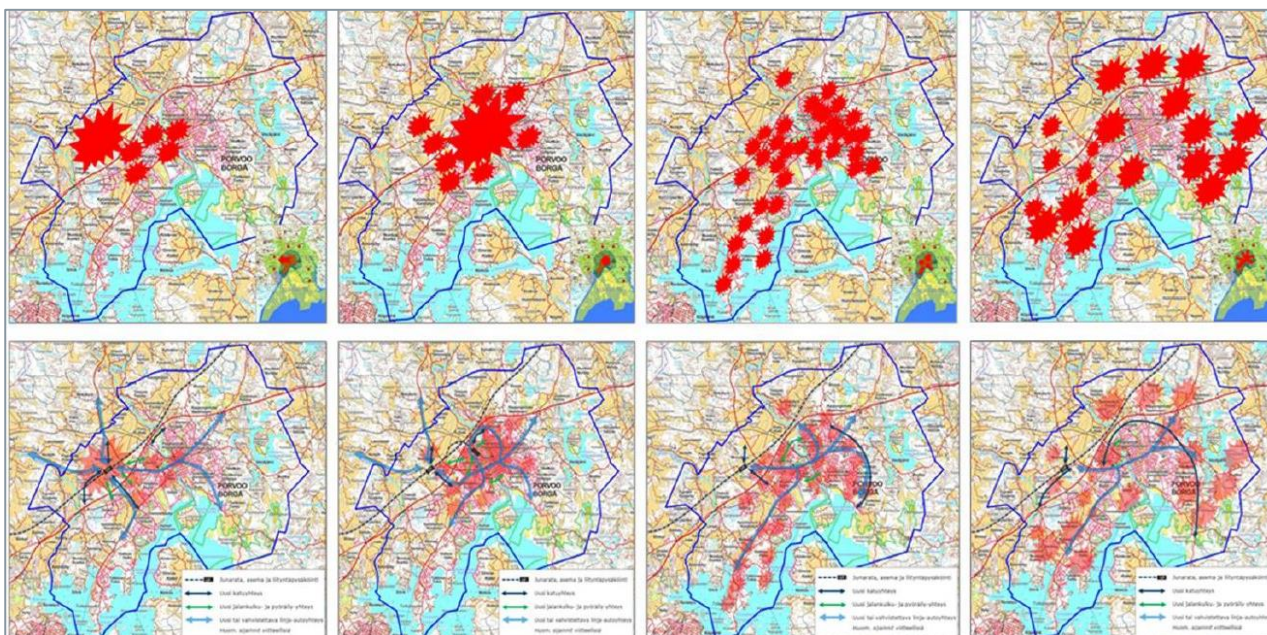


Bild 2. Strukturmodellerna (övre raden) och beskrivningarna av trafiksystemet som utarbetats för dem (nedre raden). Modellerna är från vänster till höger: Uppblomstring av Kungsporten, Två stationer – en stad, Nya grannar och Expansion av stora mått.

1.2 Genomförande av delaktigheten

Strukturmodellerna samt konsekvensbedömningen och jämförelsen av dem var framlagda för påseende på stadens webbplats samt på servicekontoret Kompassen 14.9–31.10.2022. Man ville få åsikter om själva modellerna men också om konsekvensbedömningens resultat och hur den lyckats.

Invånarna kunde lämna åsikter per e-post, genom att svara på en öppen webbenkät eller traditionellt genom att lämna en skriftlig åsikt till stadens registratorkontor. Enkäten kunde besvaras 14.9–31.10.2022. Enkäten kunde också besvaras genom att fylla i en pappersversion, som man kunde hämta från och lämna till servicekontoret Kompassen. Pappersenkäter var också tillgängliga vid de offentliga tillställningarna som ordnades på torget och på Konstfabriken. Det lämnades sammanlagt 388 åsikter om strukturmodellfasen. Av dessa lämnades 318 via enkäten.

Strukturmodellerna och konsekvensbedömningen presenterades vid ungdomsfullmäktiges möte 19.9.2022. Under mötet kunde ungdomsfullmäktigemedlemmar ställa frågor och kommentera

planeringsarbetet. Dessutom samlades ungdomars åsikter genom en kortare enkät som var avsedd för ungdomar. Enkäten skickades till skolorna och den besvarades av sammanlagt 66 ungdomar.

En begäran om utlåtande skickades till de aktörer som listats i programmet för deltagande och bedömning. Det var möjligt att lämna ett utlåtande elektroniskt eller per post till Borgå stads registratörskontor eller genom att svara på webbenkäten som ett remissorgan. Det lämnades sammanlagt 23 utlåtanden av vilka fyra lämnades via webbenkäten.

På Konstfabriken ordnades 15.9.2022 kl. 17.30–20.00 en strukturmodellworkshop som var öppen för alla. I början av workshoppen presenterades strukturmodellerna och arbetet med delgeneralplanen. Presentationen spelades in och den kunde också följas på distans via Teams. Presentationsvideon publicerades senare också på stadens kanaler på Facebook och Youtube. Efter presentationen inleddes workshoppen med de deltagare som var på plats. I workshoppen på Konstfabriken deltog cirka tio personer.

Utöver workshoppen på Konstfabriken var det möjligt att bekanta sig med modellerna vid evenemanget Vi ses på torget! som ordnades 22.9.2022. Evenemanget nådde många människor och diskussionen vid tältet på torget var livlig. På torget var det möjligt att berätta sina tankar om strukturmodellerna antingen muntligen för planläggare eller skriftligen på utskrifter som gjorts av strukturmodellerna. Evenemanget nådde uppskattningsvis cirka hundra personer.

Strukturmodellerna och konsekvensbedömningen presenterades för rådet för personer med funktionsnedsättning 17.10.2022 och för äldrerådet 20.10.2022. Delgeneralplanearbetet, strukturmodellerna och konsekvensbedömningen presenterades också för företagare i Borgå på ett evenemang som Borgå stad, Borgå företagare rf och Posintra ordnade 4.10.2022.

2 ÅSIKTER SOM KOM IN

Det lämnades sammanlagt 388 åsikter om strukturmodellerna och konsekvensbedömningen. Den öppna webbenkäten besvarades av 318 personer och webbenkäten för ungdomar av 66 personer. Dessutom lämnades fyra åsikter elektroniskt till stadens registratorskontor eller per e-post.

En närmare presentation av de åsikter som lämnades finns som en separat bilaga till rapporten.

2.1 Åsikter som kom in genom den öppna enkäten

Enkätens respondenter

Enkäten besvarades av totalt 318 personer. Största delen av dem som svarade (89 %) var över 31 år. Den största åldersgruppen av respondenter var 41–50-åringar, som stod för cirka 31 procent av respondenterna. De näst största åldersgrupperna var 31–40-åringar, som stod för 22 procent av respondenterna, och 51–60-åringar, som stod för cirka 20 procent av respondenterna. Endast cirka 11 procent av respondenterna var under 31 år.

De allra flesta som svarade (79 %) bodde i planeringsområdet. Dessutom var största delen av respondenterna arbetstagare (71 %). De näst största grupperna var pensionärer (10 %) och företagare (10 %).

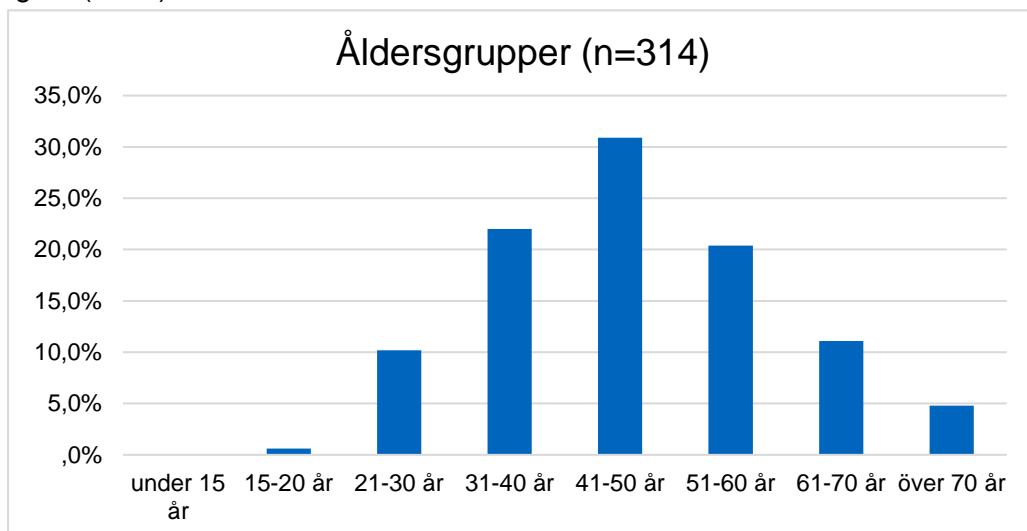


Bild 3. Av enkätens respondenter svarade 314 på bakgrundsfrågan om ålder. Största delen av respondenterna var 30–60-åringar. Det fanns endast en respondent under 20 år, så man kan konstatera att åldersgruppen i fråga inte är representerad i enkätsvaren. För ung-

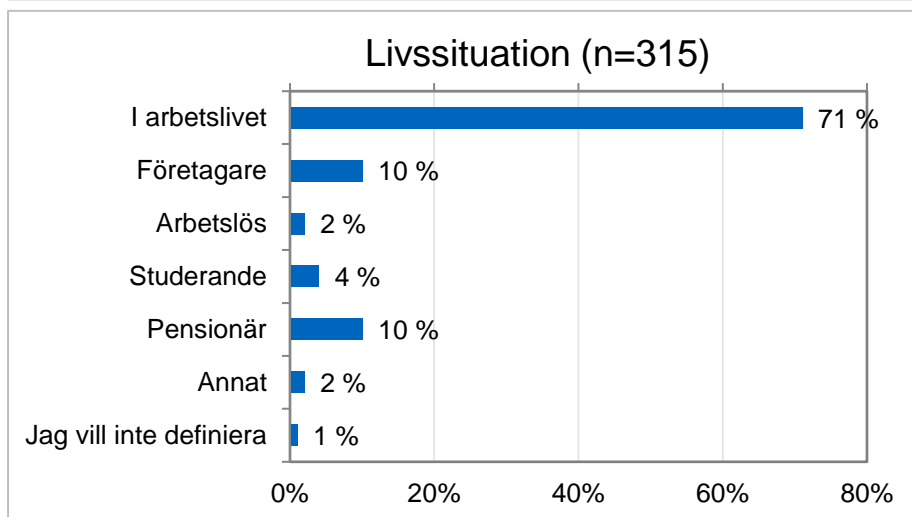


Bild 4. Av enkätens respondenter svarade 315 på bakgrundsfrågan om livssituation. Arbetstagare var klart mest representerade.

Respondenternas favoritmodell

Respondenternas favoritmodell var Två stationer – en stad.

I enkäten ombads respondenterna rangordna strukturmodellerna på basis av vilken av dem som bäst förverkligar de olika temana. Modellen Två stationer – en stad valdes till den bästa strukturmodellen med beaktande av alla nio teman.

Två stationer – en stad var också den klara favoriten då respondenterna frågades vilken deras favoritmodell är. Dessutom var Två stationer – en stad oftast en av strukturmodellerna i de kombinationer som fick mest understöd då respondenterna tillfrågades om vilka strukturmodeller de skulle kombinera.

Strukturmodellen Expansion av stora mått bedömdes upprepade gånger vara den svagaste modellen i de temaspécifika frågorna. Expansion av stora mått fick minst understöd också när man frågade om respondenternas favoritmodell.

Modellerna Uppblomstring av Kungspporten och Nya grannar fick relativt jämnt understöd i enkäten.

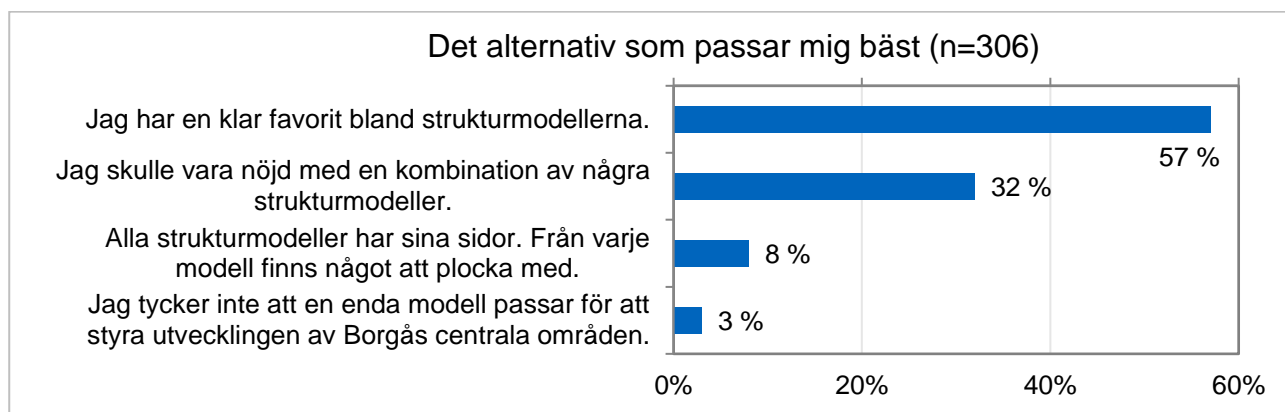


Bild 5. Av respondenterna svarade 306 på frågan om respondenten har en klar favorit bland modellerna eller inte. Drygt hälften av dem angav att de har en klar favorit bland strukturmodellerna. Cirka 30 procent skulle vara nöjd med en kombination av modeller. Däremot skulle 8 procent inkludera något ur varje modell i det fortsatta arbetet med delgeneralplanen. Enligt 3 procent passar ingen av modellerna för att styra utvecklingen av de centrala stadsområdena i Borgå.

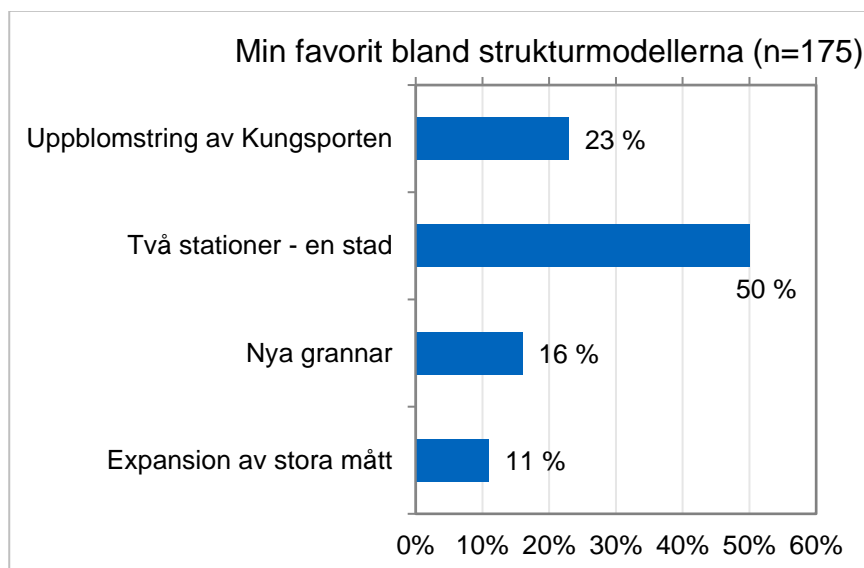


Bild 6. Som en tilläggsfråga frågades respondenterna vilken som är deras favoritmodell eller favoritkombination av modeller. Frågan om favoritstrukturmodell besvarades av 175 respondenter. Hälften av dem ansåg att modellen Två stationer – en stad är det bästa alternativet. Den näst populäraste modellen var Uppblomstring av Kungspporten, som 23 procent av respondenterna valde som sin favoritmodell.

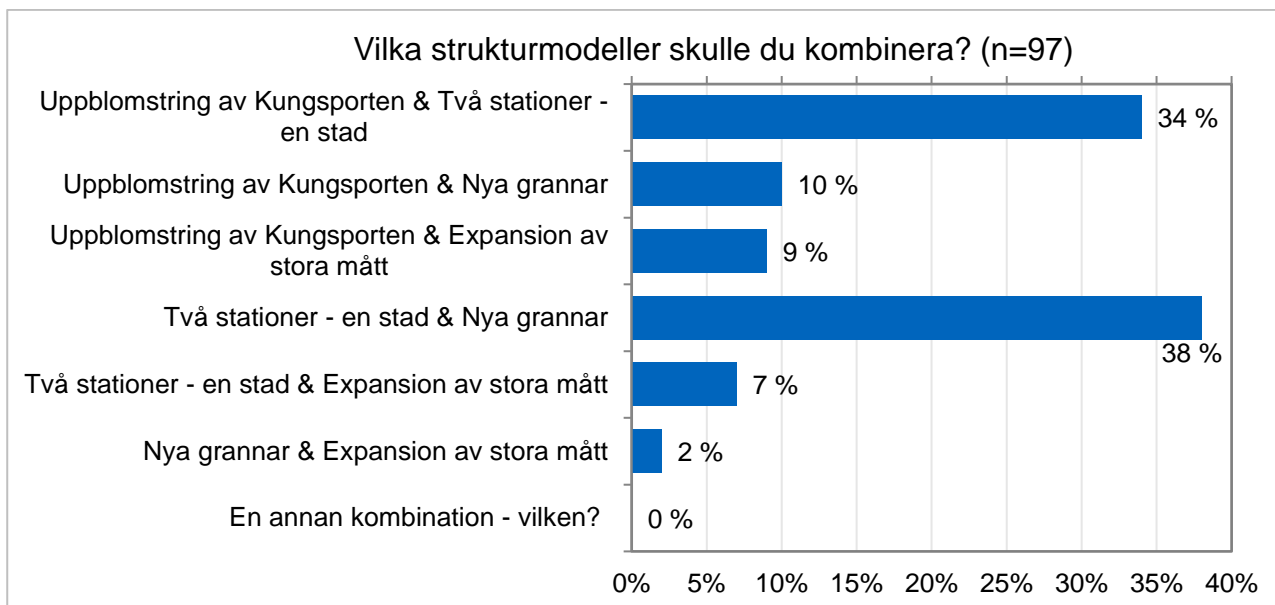


Bild 7. Tilläggsfrågan om kombination av strukturmodeller besvarades av 97 respondenter. De populäraste kombinationerna var Två stationer – en stad och Nya grannar samt Uppblomstring av Kungsporten och Två stationer – en stad.

Respondenternas åsikter om stadsstruktur

Respondenterna ansåg att strukturmodellen Två stationer – en stad skapar den bästa områdes- och samhällsstrukturen. Respondenterna önskade att Borgås nuvarande centrum skulle förbli en kompakt koncentration av tjänster, boende och stadsliv. I de öppna svaren lyfte respondenterna fram att det är viktigt att det finns tjänster och att de är lättillgängliga för alla Borgåbor.

I svaren betonades att det är viktigt att bevara grönområden mellan den allt tätare stadsstrukturen, och man får inte tumma på storleken på områdena för närrekreation.

Kollektivtrafiken i framtidens Borgå ska vara ett fungerande och realistiskt alternativ för att röra sig och stadsstrukturen bör stödja detta. Respondenterna önskade också att förhållandena för gång- och cykeltrafiken skulle utvecklas.

Stadens tillväxt bör koncentreras till befintliga områden, men samtidigt bör stadsstrukturen förbli gles och småskalig.

Respondenternas åsikter om landskap och kulturmiljö

Med tanke på landskapet ansågs det viktigt att grön- och rekreationsområdena, skogarna och skyddsområdena bevaras. Också stadens grönska ansågs vara viktig med tanke på landskapet.

Det ansågs viktigt att de kulturhistoriska värdena bevaras. När staden utvecklas, ska man sträva efter att bevara de kulturhistoriska värdena för byggnader och större helheter.

Respondenterna önskade att nya byggnader skulle anpassas väl till den befintliga stadsstrukturen. Respondenterna önskade dessutom att nya byggnader skulle vara särpräglade och lämpliga för Borgå. Det ansågs att omfattningen och typen av byggande har samband med bevarandet av de landskapshistoriska och kulturhistoriska värdena.

Också havet, ån, stränderna och landsbygden nämndes som viktiga faktorer med tanke på bevarandet av landskapet och de kulturhistoriska värdena.

Naturen och de kulturhistoriska skikten ansågs vara Borgås identitets- och attraktionsfaktorer som bör utnyttjas i utvecklingen av staden.

Respondenternas åsikter om natur och klimat

Respondenterna önskade att de nuvarande grön- och naturområdena skulle bevaras och inte minskas mer. Respondenterna betonade att närnaturen har en stor betydelse för invånarnas trivsel och välfärd. Naturen bör vara lättillgänglig för alla.

Det är viktigt att skydda miljön och värna om naturvärdena. Respondenterna önskade att man skulle skapa fler skyddsområden, bevara och sköta skogar i naturtillstånd, trygga naturens mångfald och bevara ekologiska korridorer. Dessutom borde det tryck som den ökade rekreationsanvändningen orsakar i naturområdena styras.

Det är viktigt att observera havets, sjöarnas och åarnas tillstånd. Nybygget får inte belasta vattendragen.

Naturfrågor ansågs vara viktiga även med tanke på klimatet. Dessutom ska man stödja användningen av hållbara färdssätt och minska behovet av privatbilism. Också den allt tätare stadsstrukturen ansågs vara positiv med tanke på klimatet. Hållbara energiformer ska främjas och stödjas. Man ska dessutom förbereda sig för att stävja konsekvenserna av klimatförändringen.

Respondenternas åsikter om trafik

När det gäller trafik önskade respondenterna ett förmånligt kollektivtrafiksystem av hög kvalitet som är fungerande ur invånarnas synvinkel.

Respondenterna önskade också att staden skulle satsa på förhållandena för cykling. De önskade fler cykelvägar även i byarna. Dessutom önskade respondenterna att staden skulle fästa uppmärksamhet vid tillgängligheten och förhållandena för fotgängare.

Respondenterna önskade att det skulle vara lätt att röra sig med egen bil även i framtiden. Å andra sidan ansågs det vara positivt och eftersträvarsvårt att privatbilismen minskar tack vare andra beaktansvärda transportalternativ.

Tågförbindelsen till Helsingfors ansågs huvudsakligen vara positiv, även om några respondenter betvivlade att Östbanan faktiskt kommer att byggas. Respondenterna önskade att järnvägsstationen skulle vara lättillgänglig med olika färdssätt, om tågförbindelsen förverkligas i framtiden. I fråga om den eventuella järnvägsstationen önskade respondenterna till exempel goda möjligheter till anslutningsparkering och högkvalitativa cykelparkeringar.

"Äldre personer flyttar från sina egna hemshus närmare tjänsterna i centrumet. Vi behöver alltså servicehus och flervåningshus nära centrumet."

"Inga nya naturområden ska användas för byggande."

"Kollektivtrafiken ska vara ett realistiskt alternativ, exempelvis för resor till affären."

"Servicecentraler tätt så att man kan nå tjänsterna även utan bil."

"Tidsmässiga skikt och bevarande av dem. Det nya kan dock mycket väl kombineras med det gamla."

"Bevarandet av naturen ska vara en av de viktigaste utgångspunkterna för beslutsfattandet."

"Skyddet av vattendrag och bevarandet av dem för kommuninvånarna att använda ska beaktas vid allt byggande."

"De nuvarande strukturerna och vägarna ska användas och förbättras i stället för att bygga nya."

Utdrag ur de öppna svaren i enkäten.

Respondenternas åsikter om frågor som gäller vardag och livsförhållanden

Respondenterna önskade att tjänsterna skulle vara lättillgängliga och finnas i centrumet och som närtjänster i olika bostadsområden. Respondenterna framförde önskemål om att specialbutikerna skulle finnas i centrumet, medan vardagliga tjänster, såsom matbutiker och skolor, borde finnas nära.

I fråga om trafiknätet ska alla färdsätt beaktas. Respondenterna påpekade dock att tjänsterna också ska kunna nås på andra sätt än med bil, eftersom alla inte äger en bil.

Det ska finnas olika boendeformer i Borgå, såväl boende som är typiskt för centrum som boende i småhus.

Även olika åldersgruppers särskilda behov i vardagen ska beaktas.

Vid utvecklingen av staden ska man beakta det havsnära läget och utveckla tjänster som anknyter till båtlivet.

Respondenternas åsikter om tjänster, utveckling av centrum samt näringsliv

Centrumet ska utvecklas så att det även i fortsättningen har sådana egenskaper som är typiska för ett centrum och så att dess servicenivå bevaras och eventuellt utvecklas. Centrumet är viktigt i synnerhet för specialbutiker och kvartersbutiker samt lokala företagare. Torget och dess omgivning sågs som ett naturligt centrum och knutpunkt för trafik, tjänster och stadsliv.

Det ska finnas goda trafikförbindelser till centrumet med kollektivtrafiken, till fots, med cykel och med bil. Det är viktigt att ha en trivsamt promenadmiljö i centrumet.

Vid sidan av centrumet är det också viktigt att det finns närtjänster. Viktiga vardagstjänster, såsom mataffärer och skolor, ska finnas där människorna bor. Tjänsterna i förorterna är också viktiga.

När det gäller näringslivet är det viktigt att centrumet framstår som lockande för företag och företagare. Det finns dock företagsverksamhet även utanför centrumet, vilket också bör beaktas. Allmänt taget är det viktigt att staden beaktar förhållandena för företag. Det behövs bland annat jämlik infrastruktur i olika industri- och företagsområden samt nya industri- och företagstomter.

Respondenternas åsikter om planekonomi och kommunal ekonomi

En centraliserad stadsstruktur är positiv med tanke på planekonomin och den kommunala ekonomin. Byggandet av infrastruktur ska vara effektivt och befintlig infrastruktur ska utnyttjas eftersom det är kostnadseffektivt.

Det ansågs också kostnadseffektivt att rikta tillväxten till redan byggda områden, till exempel bostadsområden. Dessutom är det ekonomiskt sett förnuftigt att fästa uppmärksamhet vid kvaliteten på byggandet.

Med tanke på den kommunala ekonomin är det viktigt att locka nya invånare, företag och arbetsplatser.

Man bör investera i skolor och daghem.

Korsjämförelse av svaren enligt respondenternas ålder och bostadsort

De åsikter som lämnades via enkäten jämfördes enligt respondenternas ålder och bostadsort. Vid jämförelsen enligt ålder granskades två grupper, vars gräns var 50 år. Åldersklasserna i

bakgrundsfrågan om respondentens ålder hade indelats så att respondenterna som fyllt 50 år ingick i gruppen under 50 år i korsjämförelsen. Vid jämförelsen enligt bostadsort granskades också två grupper: de som bor i planeringsområdet och de som bor någon annanstans i Borgå. Av alla respondenter angav 79 procent att de bor i planeringsområdet, så det fanns en stor skillnad mellan grupperna i fråga om deras storlek.

De olika gruppernas svar var till största delen likadana enligt jämförelsen både enligt åldern och enligt bostadsorten. Det fanns ändå små skillnader, som oftast gällde placering av modellerna Uppblomstring av Kungsporten och Nya grannar på andra och tredje plats i rangordningen av modellerna i de temaspecifika frågorna. Även förhållandena mellan de olika svarsalternativen varierade mellan jämförelsegrupperna, även om resultaten i stor utsträckning var enhetliga.

En beaktansvärd skillnad var att en något större andel av respondenterna över 50 år hade en klar favorit bland strukturmodellerna jämfört med respondenterna under 50 år. Över hälften av respondenterna i båda åldersgrupperna svarade emellertid att de har en klar favorit bland strukturmodellerna. Favoritmodellen bland båda åldersgrupperna var Två stationer – en stad, även om modellen var lite populärare bland respondenterna över 50 år.

Den mest betydande observationen i korsjämförelsen var att det fanns en skillnad mellan respondenterna som bodde i planeringsområdet och respondenterna som bodde någon annanstans i Borgå i fråga om deras favoritmodell. Favoritmodellen bland respondenterna som bodde i planeringsområdet var Två stationer – en stad, medan favoritmodellen bland dem som bodde någon annanstans i Borgå var Uppblomstring av Kungsporten. Också strukturmodellen Expansion av stora mått var populärare bland respondenterna som bodde någon annanstans i Borgå, och den vann mer understöd än modellen Nya grannar. Bland respondenterna som bodde inom planeringsområdet var Expansion av stora mått minst populär, och Nya grannar vann mer understöd än den som favoritmodell.

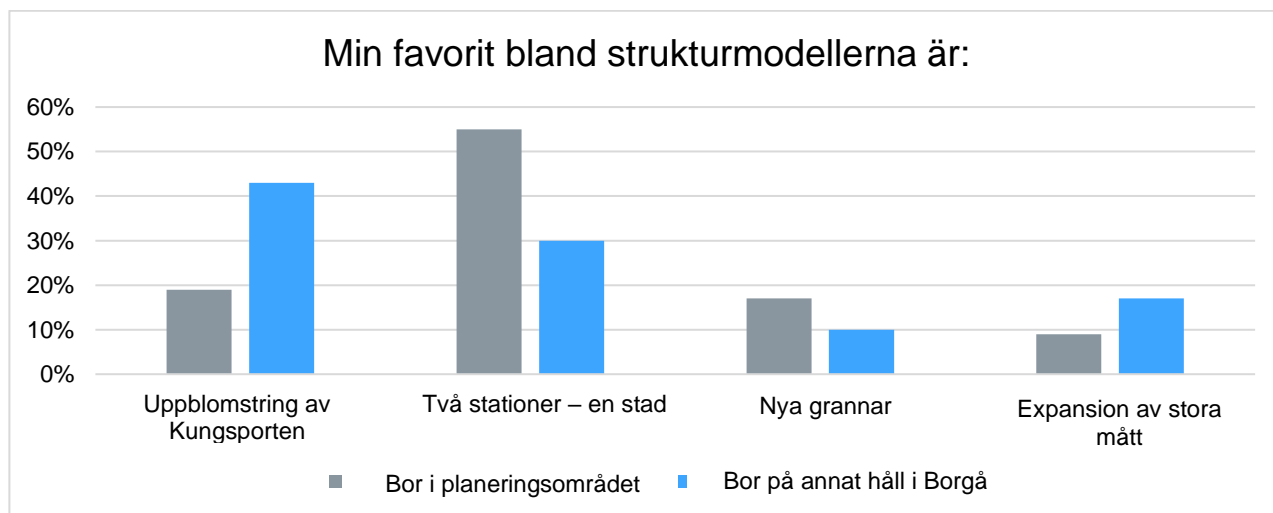


Bild 8. Det fanns en tydlig skillnad i fråga om favoritmodellen när enkätens svar jämfördes enligt respondenternas bostadsort. Två stationer – en stad var den populäraste modellen bland respondenterna som bodde i planeringsområdet, medan Uppblomstring av Kungsporten var favoriten bland dem som bodde någon annanstans i Borgå. Det fanns också skillnader i placeringen av strukturmodellerna Nya grannar och Expansion av stora mått. Respondenterna som bodde någon annanstans i Borgå ansåg att Expansion av stora mått är ett bättre alternativ än Nya grannar. Av alla respondenter angav 79 procent att de bor i planeringsområdet, så det fanns en stor skillnad mellan grupperna i fråga om deras storlek.

2.2 Ungdomarnas åsikter

En länk till enkäten om strukturmodeller som var avsedd för skolelever och studerande delades till högstadieskolorna, gymnasierna och yrkesskolorna i Borgå. Denna kortare enkät utarbetades för att man ville locka även ungdomar att svara på enkäten om strukturmodeller genom att göra ifyllandet snabbare och lättare. Enkäten besvarades av 66 skolelever och studerande.

Av respondenterna hittade 39 procent en klar favorit bland strukturmodellerna. I enkäten för vuxna svarade 57 procent av respondenterna på samma sätt. Ungdomarna upplevde tydligare än andra respondenter att det finns något bra i alla strukturmodeller och att det kunde tas något med ur varje modell till det fortsatta arbetet med delgeneralplanen.

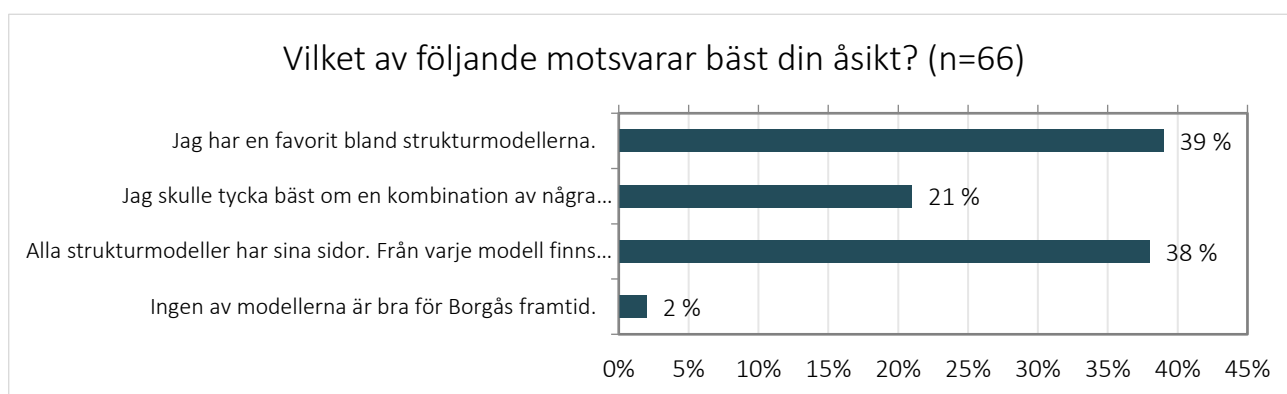


Bild 9. Ungdomarna upplevde klart mer än vuxna att det finns något bra i alla modeller och att det borde tas något med ur varje modell.

När det gäller respondenternas favorit bland modellerna, avvek ungdomarnas svar på ett intressant sätt från de övriga respondenternas svar. Även om den populäraste strukturmodellen också bland ungdomarna var Två stationer – en stad, var också Uppblomstring av Kungspporten mycket populär bland dem.

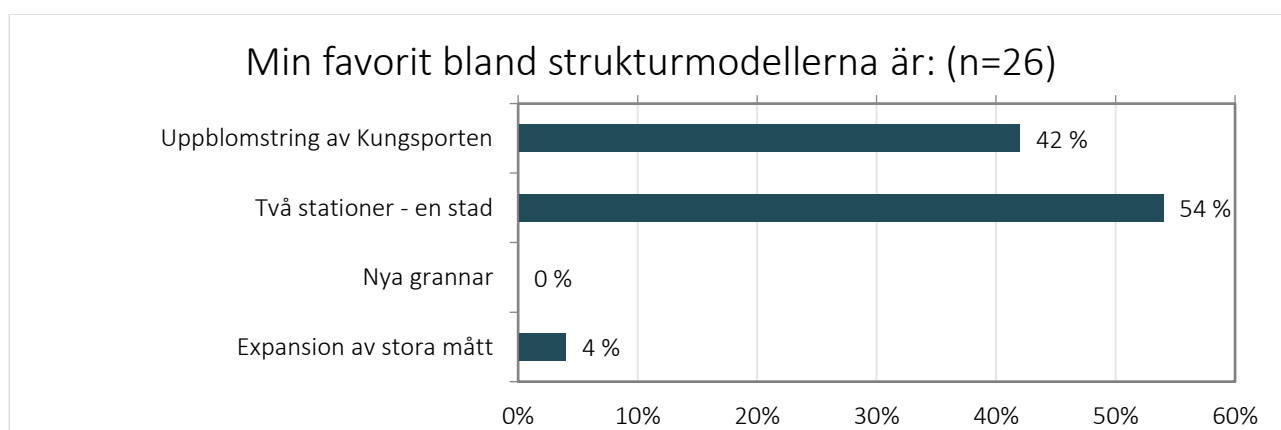


Bild 10. Uppblomstring av Kungspporten vann mycket understöd som favoritmodell bland ungdomarna. Två stationer – en stad var igen den mest populära strukturmodellen.

Av de unga respondenterna önskade 14 att man skulle välja en kombination av två modeller. Det klart populäraste alternativet var kombinationen av Uppblomstring av Kungspporten och Två stationer – en stad.

När ungdomarna frågades vad som är viktigt i framtidens Borgå, betonade de mest saker som gäller trafik. En snabb tågförbindelse till Helsingfors och en bättre kollektivtrafik ansågs vara viktiga.

Dessutom ansåg ungdomarna att det är viktigt att man lätt kan röra sig till fots, med cykel och med buss. Enligt ungdomarna är det också viktigt att man lätt och snabbt kan röra sig med moped och bil.

Även frågor kring centrumet och tjänsterna lyftes fram i ungdomarnas svar. Allmänt önskade ungdomarna affärer och tjänster, också ett köpcentrum. Dessutom önskade de att Borgå centrum skulle vara en livlig plats som också har aktiviteter för ungdomar.

I de öppna svaren lyftes också fram estetiska värden; skönheten borde bevaras i staden.

Ungdomarna önskade att det skulle finnas alternativ och möjligheter till fritidsaktiviteter. De önskade också bättre och nya lokaler för hobbyer och fritidsaktiviteter.

3 UTLÅTANDEN

Utlåtanden om strukturmodellfasen för delgeneralplanen för de centrala stadsområdena begärdes i september 2022 av de aktörer som avses i programmet för deltagande och bedömning. Utlåtandet kunde lämnas antingen genom webbenkäten eller genom att svara på samma enkät på papper, som man kunde hämta från servicekontoret Kompassen. Utlåtandet kunde också lämnas elektroniskt eller per post till Borgå stads registratörskontor.

En begäran om utlåtande skickades till följande aktörer:

Invånarföreningar
Borgå föräldraföreningar
Borgå Föreningscentral rf
Porvoon Eläkeläiset ry
Porvoon Eläkkeensaajat ry
Porvoon kansalliset seniorit ry
Borgå svenska pensionärsförening rf
Östra Nylands natur- och miljövårdsförening rf
Borgånejdens Fågelförening rf
Finlands naturskyddsförbund Nylands distrikt rf
MTK Östra Nylands distrikt
Nylands svenska lantbruksproducentförbund, Borgå lokalavdelning
Södra Skogsreviret rf
Skogsägarförbundet Kusten rf
Östra Nylands handelskammarenhet
Borgå Juniorhandelskammare
Borgå svenska Köpmannaförening rf
Borgå Företagare rf
Borgå levande centrum rf
Köpmannaföreningen i Gamla Borgå rf
Borgå kyrkliga samfällighet
Borgå museum
Askola kommun
Borgnäs kommun
Lovisa stad
Mörskom kommun
Sibbo kommun
Ungdomsfullmäktige
Äldrerådet
Rådet för personer med funktionsnedsättning
Byggnads- och miljönämnden
Bildningsnämnden
Social- och hälsovårdsnämnden i Borgå
Miljöhälsosektionen
Direktionen för affärsverket Borgå vatten
Nylands förbund
NTM-centralen i Nyland
Trafikledsverket
Traficom

TUKES
Försvarsmakten
Gränsbevakningsväsendet
Räddningsverket i Östra Nyland

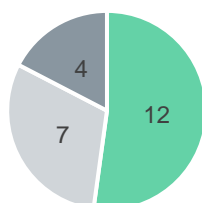
Det lämnades sammanlagt 23 utlåtanden. Fyra av utlåtandena lämnades via webbenkäten. De övriga utlåtandena lämnades till registratorskontoret eller som stadens interna beslut i tjänsten Dynasty.

Följande aktörer lämnade ett utlåtande:

Kullo-Mickelsböle byaförening
Byar i Borgå glesbygd- och skärgård. f.d.
Egnahems Föreningen i Borgå rf
Östra Nylands natur- och miljövårdsförening
Borgånejdens Fågelförening
Finlands naturskyddsförbund
Östra Nylands handelskammarenhet
Borgå Juniorhandelskammare
Borgå levande centrum rf
Borgå kyrkliga samfällighet
Borgå museum
Borgnäs kommun
Sibbo kommun
Borgå ungdomsfullmäktige
Rådet för personer med funktionsnedsättning
Byggnads- och miljönämnden
Bildningsnämnden
Miljöhälsosektionen
Nylands förbund
NTM-centralen i Nyland
Trafik- och kommunikationsverket
Finska vikens sjöbevakningssektion
Koncernen Suomen erillisverket

En närmare presentation av de utlåtanden som lämnades finns som en separat bilaga till rapporten.

De 23 utlåtanden som lämnades in fördelades på följande sätt:



- I 12 utlåtanden uttrycktes favorit strukturmodellen
- I 7 utlåtanden uttrycktes inte en direkt åsikt om bästa modellen.

Bild 11. Av de 23 aktörer som lämnade ett utlåtande berättade 12 vilken modell de anser lämpa sig bäst som utgångspunkt för det fortsatta arbetet. I sju utlåtanden tog man inte direkt ställning till vilken modell som lämpar sig för att styra det fortsatta arbetet. Fyra aktörer konstaterade att de inte har några kommentarer eller meddelade att de inte kommer att lämna ett utlåtande.

I utlåtandena framfördes på ett mångsidigt sätt olika teman som är viktiga och väsentliga med tanke på markanvändningen. De framförda frågorna varierade tydligt beroende på aktörens speciella kännedom och/eller synvinkel. Exempel på sådana saker som lyftes fram i flera utlåtanden är natur och bevarande av naturens mångfald, klimatfrågor, hållbara transportformer, centrum som förtätas eller stadsstruktur i allmänhet, kulturmiljöns värden och landskapsvärden samt centrumets livskraft och attraktionskraft. På strukturmodellnivå var Två stationer – en stad det klart populäraste alternativet för den fortsatta planeringen av delgeneralplanen. Det fanns ändå några undantag bland utlåtandena; Kullo-Mickelsböle byaförening ansåg att den bästa strukturmodellen är Expansion av stora mått, och miljöhälsosektionen skulle välja en hybridmodell som baserar sig på modellen Två stationer – en stad.

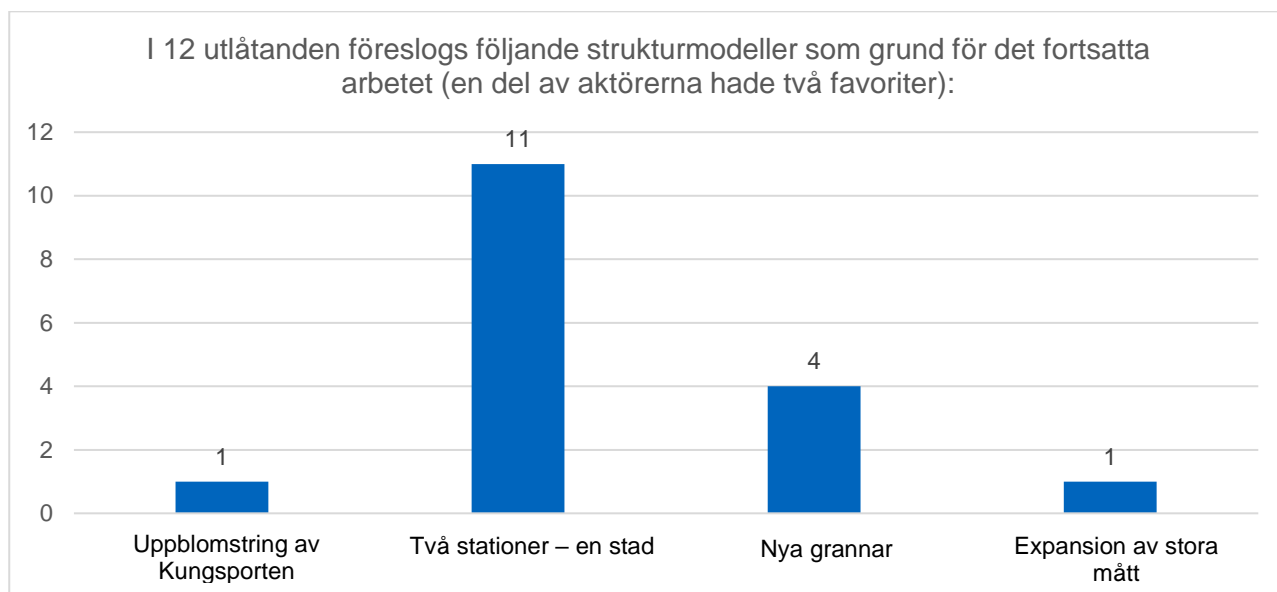


Bild 12. Två stationer – en stad var den klart populäraste modellen för att styra det fortsatta arbetet med delgeneralplanen. Nya grannar vann mer understöd i utlåtandena än Uppblomstring av Kungsporten. Endast en aktör som lämnade ett utlåtande skulle välja Uppblomstring av Kungsporten eller Expansion av stora mått som grund för det fortsatta arbetet.

NTM-centralen i Nyland konstaterade i sitt utlåtande att det är viktigt att koppla den nya markanvändningen till den befintliga samhällsstrukturen och undvika en decentraliserad struktur. Dessutom ska trafiken grunda sig på cykling, gång och kollektivtrafik. Planeringen ska syfta till att stävja klimatförändringen och dess konsekvenser exempelvis i fråga om dagvatten. Värdefulla landskap och kulturmiljöer ska också beaktas i planeringsarbetet. NTM-centralen framförde många observationer i fråga om bland annat landskapsplanen, ekologiska korridorer, buller- och vibrationsfrågor, trafik, Östbanan, grundvatten och klimatförändringen. Både NTM-centralen och Nylands förbund ansåg att Expansion av stora mått är ett alternativ som inte bör främjas. De övriga modellerna ansågs följa landskapsplanens centrala planeringsprinciper. NTM-centralen och Nylands förbund ansåg dock att modellen Uppblomstring av Kungsporten decentraliserar samhällsstrukturen och att den inte stöder sig på den befintliga samhällsstrukturen. På grund av detta ansåg NTM-centralen och Nylands förbund att de mest utvecklingsdugliga modellerna är Två stationer – en stad och Nya grannar. På samma sätt som NTM-centralen lyfte Nylands förbund i sitt utlåtande fram beaktandet av naturens och kulturmiljöns värden.

Sibbo kommun lyfte fram betydelsen av att stödja livskraften och utvecklingen av Helsingfors–Borgå-korridoren. Dessutom framförde Sibbo kommun i sitt utlåtande betydelsen av att bevara och utveckla servicenivån för busstrafiken mellan Borgå och Helsingfors. Kungsporten ansågs som ett naturligt läge för järnvägsstationen och utveckling av området ansågs vara positiv.

Borgå Juniorhandelskammare, Östra Nylands handelskammarenhet och Borgå levande centrum rf tog i sina utlåtanden ställning för utveckling av centrumet. De ansåg att den bästa strukturmodellen ur detta perspektiv är Två stationer – en stad. Med tanke på utveckling av centrumet ansåg remissorganen också att det är viktigt att centrumet lätt och tryggt kan nås med olika transportformer. För att utveckla centrumet behövs där fler invånare, och kompletteringsbyggande ansågs stödja detta mål. Östra Nylands handelskammarenhet kommenterade att Borgå måste kunna erbjuda arbetsplatser och studiemöjligheter för att kunna konkurrera om tillväxten med huvudstadsregionen. Med tanke på utveckling av centrumet ansågs det också viktigt att utveckla centrumets attraktionskraft och image.

Liksom många andra aktörer som gav ett utlåtande ansåg Borgå kyrkliga samfällighet att den bästa utvecklingsriktningen är en strukturmodell där boendet koncentreras till redan byggda områden och som gör det möjligt att utveckla hållbar rörlighet. Utlåtandet reflekterade över stadsstrukturens inverkan på Kyrkbackens roll och begravningsplatsens tillgänglighet.

Enligt Borgånejdens Fågelförening, Finlands naturskyddsförbund och Östra Nylands natur- och miljövårdsförening ska skogar, grön- och rekreationsområden samt värdefulla naturområden i Borgå skyddas genom arbetet med delgeneralplanen. I utlåtandena nämndes särskilt behovet av att skydda ekologiska korridorer och nätverk samt målet att skydda skogsområdet öster om Borgå som är känt som Porvoonkorpi. Borgånejdens Fågelförening ansåg att de mest hållbara strukturmodellerna är Två stationer – en stad och Nya grannar. Borgånejdens Fågelförening och Finlands naturskyddsförbund lyfte fram strukturmodellen Expansion av stora mått som en modell som inte bör användas som grund för den fortsatta planeringen av delgeneralplanen.

Även byggnads- och miljönämnden lyfte i sitt utlåtande fram naturobjekt, sjöar och bäckar. Strukturmodellen Två stationer – en stad ansågs vara det bästa alternativet, eftersom den möjliggör en tät stadsstruktur. I utlåtandet betonades grönområdenas roll med tanke på naturens mångfald och människornas välfärd. Nämnden berättade att trädbeståndet bidrar bland annat till hanteringen av damm och värme. Dessutom lyfte nämnden i sitt utlåtande fram grundvatten, översvämningssområden, dagvatten och förorenade marker.

Egnahems Föreningen i Borgå rf:s utlåtande behandlade många olika teman i anslutning till stadens tillväxt, invånarnas vardag och boende. I utlåtandet nämndes bland annat ett levande centrum som kan förtätas, mycket med grönområden, bevarandet av naturens mångfald, det havsnära läget och en omfattande kollektivtrafik. I utlåtandet lyftes också fram bevarandet av stadsstrukturens olika skikt, en hög arbetsplatsufficiens samt stadens dragnings- och hållkraft i fråga om invånare. Dessutom kommenterade Egnahems Föreningen i Borgå att Kungsporten är ett utmärkt område för tilläggsbyggande om Östbanan byggs. Även Byar i Borgå glesbygd- och skärgård. f.d. lyfte fram likadana saker i sitt utlåtande. Dessutom beskrev båda aktörerna Borgå som en liten stad och önskade att staden skulle växa på ett kontrollerat sätt.

Kullo-Mickelsböle byaförening betonade utveckling av byarna i sitt utlåtande. Föreningen ansåg att den bästa strukturmodellen för det fortsatta arbetet med delgeneralplanen är Expansion av stora mått.

Borgå ungdomsfullmäktige ansåg att strukturmodellen Två stationer – en stad är det bästa alternativet för den fortsatta planeringen av delgeneralplanen. Dessutom lyfte ungdomsfullmäktige fram betydelsen av att utveckla Kungsporten och bygga en tågförbindelse samt tillgängligheten på den eventuella järnvägsstationen. I sitt utlåtande betonade ungdomsfullmäktige också betydelsen av rekreationsområden och ett byggnadsbestånd som lämpar sig för Borgås image.

Borgå museum diskuterade mångsidigt olika synpunkter gällande bevarandet av kulturmiljöns värden och landskapsvärden i förhållande till stadens tillväxt och strukturmodellerna.

Även Rådet för personer med funktionsnedsättning ansåg att strukturmodellen Två stationer – en stad är det bästa alternativet även om den också ansågs ha vissa utmaningar och de övriga modellerna vissa goda egenskaper. Kompletteringsbyggande i centrumet ansågs ha en positiv inverkan på centrumets tillgänglighet. Dessutom kommenterade rådet att nya och tillgängliga övergångsställen över ån skulle stödja stadsbornas rörlighet.

Miljöhälsosektionen föreslog att det bästa alternativet är en hybridmodell som baserar sig på strukturmodellen Två stationer – en stad. I sitt utlåtande lyfte miljöhälsosektionen fram byggandets konsekvenser för grundvatten, Borgbackens landskap och ljudmiljö, Gamla stans landskap samt beredskapen inför klimatförändringens konsekvenser. Sektionen ansåg att det inte är förnuftigt att bygga på grönområden; utrymme för nya byggnader bör sökas vid goda kollektivtrafikförbindelser dock utan att förtäta staden för mycket.

Bildningsnämnden å sin sida lyfte fram tjänsternas tillgänglighet och högkvalitativa arrangemang kring dem. Dessutom påminde nämnden att man utöver invånarantalet också bör beakta boendets profil och att detta ska ställas i relation till det behövliga antalet Y-tomter.

Koncernen Suomen erillisverkot, Finska vikens sjöbevakningssektion, Borgnäs kommun och Transport- och kommunikationsverket meddelade att de inte har några kommentarer om strukturmodellerna för delgeneralplanen för de centrala stadsområden.

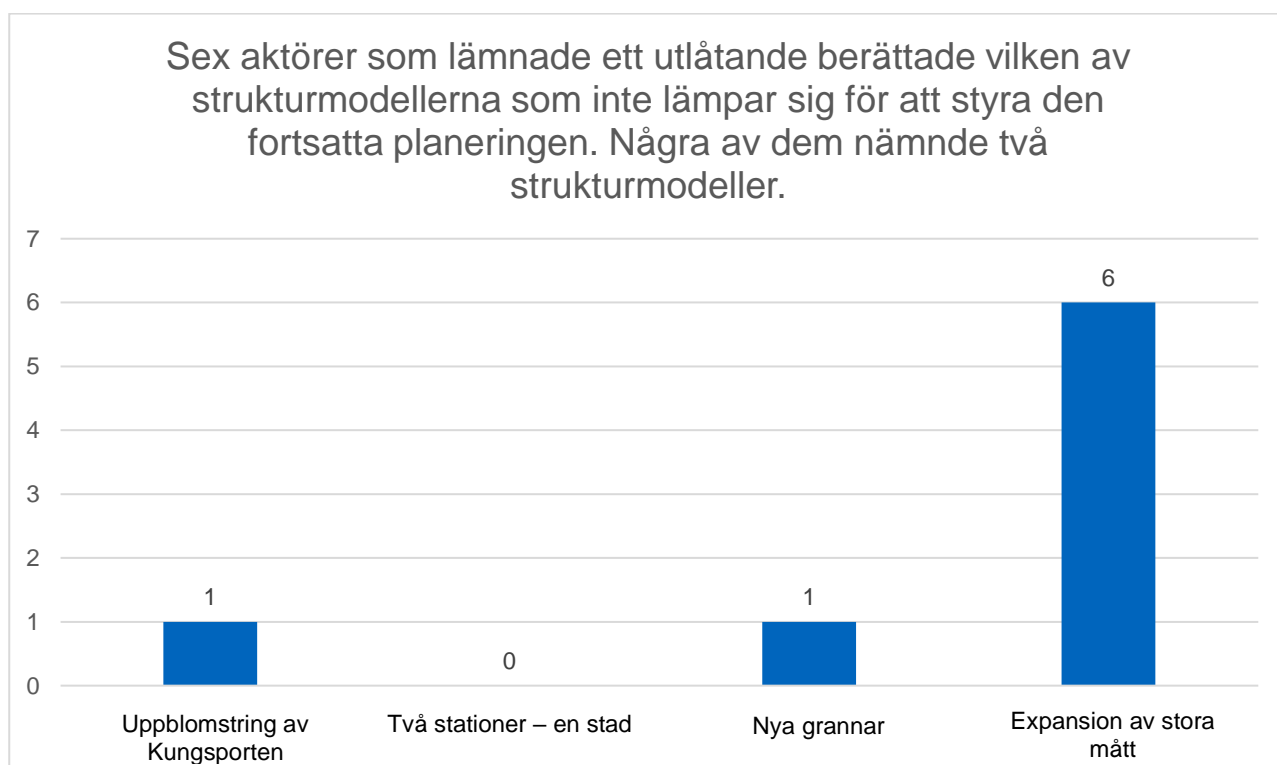


Bild 13. Sex aktörer som gav ett utlåtande ansåg att modellen Expansion av stora mått inte lämpar sig för att styra den fortsatta planeringen av delgeneralplanen. En del av aktörerna ansåg att man borde slopa modellen i sin helhet.

4 STRUKTURMODELLWORKSHOPPEN PÅ KONSTFABRIKEN

Strukturmodellerna och konsekvensbedömningen presenterades vid den öppna strukturmodellworkshoppen som ordnades 15.9.2022 på Konstfabriken. Presentationerna streamades för dem som deltog på distans och inspelningen publicerades på stadens webbplats. I den egentliga workshoppen kunde man endast delta på plats. I workshoppen delades de cirka tio deltagare in i grupper, som cirkulerade för att diskutera och kommentera varje strukturmodell. Som en del av workshoppen svarade deltagarna på två korta enkäter. I den ena enkäten frågades respondenterna vilken som är deras favorit bland strukturmodellerna och i den andra om betoningen av de olika temana i arbetet med delgeneralplanen.

Diskussionen kring varje strukturmodell var livlig och man fick mångsidiga tankar och respons om dem. Deltagarna såg något gott och något dåligt i varje modell. Modellen Två stationer – en stad fick dock klart mest positiv respons. Det som ansågs vara positivt med modellen var centrumets tillväxt inom en radie av två kilometer, som ansågs betjäna hela Borgå inklusive byarna. Modellen Uppblomstring av Kungsporten däremot sågs som en bra möjlighet för Borgå men den ansågs omfatta många osäkerhetsfaktorer och utmaningar exempelvis med tanke på förening av centrumet och Kungsporten, förverkligandet av banan samt Kungsportens lämplighet för boende. Det som ansågs vara positivt med modellen Nya grannar var goda naturförbindelser och den jämnt decentraliserade samhällsstrukturen. Deltagarna var dock osäkra om placeringen av förtätningen och möjligheten att förverkliga den. Modellen Expansion av stora mått fick jämt åsikter både för och emot. Modellen ansågs vara gles och lämplig för Borgås identitet samt även lockande för nya invånare från huvudstadsregionen. Å andra sidan ansågs modellen vara ohållbar på grund av tjänster- nas läge, dess konsekvenser för naturen, infrastrukturen och den decentraliserade samhällsstrukturen.

Sex deltagare svarade på enkäterna. På basis av enkäterna hade klart största delen av respondenterna en klar favorit bland strukturmodellerna: Två stationer – en stad.

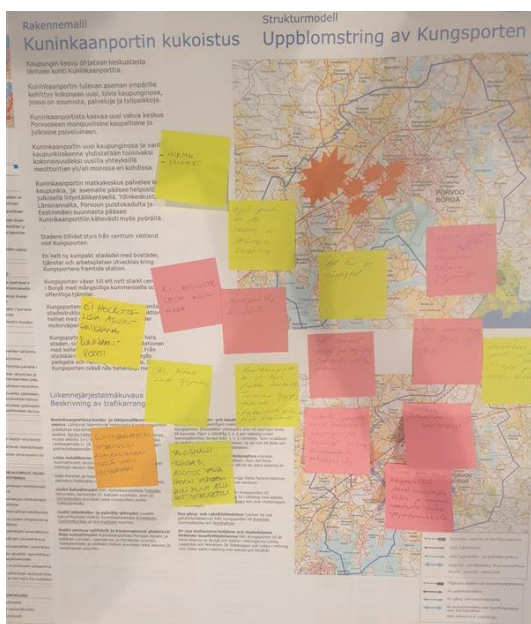


Bild 14. På Konstfabriken ordnades en offentlig tillställning och workshop som var öppna för alla. I tillställningen presenterades arbetet med delgeneralplanen, arbetet under strukturmodellfasen samt konsekvensbedömningen. Efter presentationen indelades deltagarna i grupper för grupparbete. Varje grupp fick i tur och ordning kommentera var och en av de fyra strukturmodellerna.

5 VI SES PÅ TORGET!

Evenemanget Vi ses på torget! ordnades torsdagen 22.9.2022 kl. 11.00–17.00 på Borgå torg. Personalen inom planläggningen presenterade strukturmodellerna, tog emot kommentarer om dem och svarade på frågor. På torget kunde man också hämta en pappersversion av webbenkäten på både finska och svenska. Enkäten kunde fyllas i senare och lämnas till servicekontoret Kompasens. Vid tältet påmindes besökarna om att svara på den öppna webbenkäten. Evenemanget nådde cirka hundra personer under dagen. Responsen antecknades på minneslappar, sparades i elektroniskt format och kategoriserades slutligen enligt tema.

Under torgevenemanget fick man mycket respons om varje strukturmodell. Av strukturmodellerna vann Två stationer – en stad mest understöd som den bästa modellen. Många som besökte tältet tyckte dock att det var svårt att välja en klar favorit. I de diskussioner som fördes under evenemanget lyftes upprepade gånger fram centrumets livskraft, kvaliteten på det täta byggandet, cykling, förbättring av gång- och bussförbindelserna, renovation av de tomma fastigheterna i centrumet samt betydelsen av naturområden och stadsgrönska. Även tågförbindelsen och den eventuella framtida utvecklingen av Hattula och Kungspporten kommenterades upprepade gånger under diskussionerna.



Bild 15. Evenemanget Vi ses på torget! lockade besökare jämt under dagen. Vid tältet kunde man bekanta sig med strukturmodellerna och lämna sina åsikter om dem och utvecklingen av Borgå.

6 SAMMANFATTNING

På basis av de erhållna åsikterna, utlåtandena och den övriga responsen är Två stationer – en stad det klart populäraste strukturmodellalternativet. Också enligt konsekvensbedömningen som gjorts av modellerna har Två stationer – en stad den mest positiva effekten.

Uppblomstring av Kungsporten och Nya grannar fick varierande respons och understöd. Med tanke på Uppblomstring av Kungsporten ansågs förverkligandet av Östbanan vara en riskfaktor som bör beaktas. I synnerhet i utlåtandena betonades att det fortsatta arbetet med delgeneralplanen ska framskrida så att den strukturmodell eller kombination av modeller som väljs inte är beroende av tågförbindelsen. Dessutom förhöll sig remissorganen skeptisk till modellen Uppblomstring av Kungsporten i fråga om dess inverkan på utveckling av centrumet. Bland ungdomarna vann tågförbindelsen och utveckling av Kungsporten mycket understöd. Även respondenter som bodde utanför planeringsområdet i Borgå ansåg att Uppblomstring av Kungsporten är den bästa strukturmodellen.

Det som ansågs vara positivt med modellen Nya grannar är att den är rimlig med tanke på klimatmålen och ekonomin, eftersom tillväxten riktas till redan byggda områden. Områdena och tyngdpunkterna för förtätningen väckte dock frågor såväl i åsikterna som i utlåtandena. Det som ansågs vara positivt med modellen är att det finns närnatur i närheten av de allt tätare bostadsområdena.

Modellen Expansion av stora mått ansågs upprepade gånger vara det svagaste alternativet både i åsikterna och i utlåtandena. Den vann dock också understöd i enskilda åsikter och utlåtanden. Flera aktörer som lämnade ett utlåtande ansåg att Expansion av stora mått har negativa konsekvenser och önskade att man avstår från att använda den som grund för det fortsatta arbetet med delgeneralplanen. I synnerhet kritiserades modellens konsekvenser för miljön och en hållbar samhällsstruktur.

I åsikterna, utlåtandena och den övriga responsen lyftes fram frågor som gäller utveckling av Borgå, utan att gälla någon enskild strukturmodell. I flera utlåtanden konstaterades att tillväxten bör basera sig på den nuvarande stadsstrukturen, genom att komplettera och förtäta den befintliga strukturen. Även i åsikterna ansågs en centraliserad stadsstruktur vara positiv i synnerhet med tanke på klimatet och ekonomin. En tätare stadsstruktur ansågs också stödja utvecklingen av hållbara trafikformer. I responsen kommenterades trafik mycket. I synnerhet i fråga om trafiken önskade man att kollektivtrafiken skulle utvecklas. Respondenterna önskade också att förhållandena för gång- och cykeltrafiken skulle utvecklas.

Även frågor som gäller naturen samt grön- och rekreationsområdena kommenterades mycket. I responsen framfördes starkt att natur- och rekreationsområdena är viktiga för invånarna. Därför ansågs det viktigt att närnaturen och grön- och rekreationsområdena bevaras när staden växer, och man önskade att dessa områden inte skulle minskas. Stadens och bostadsområdenas lummighet lyftes också fram som en viktig fråga med tanke på anpassningen till klimatförändringens konsekvenser. Natur och naturskydd fick också mycket uppmärksamhet i den respons som samlats in. Det önskades att antalet skyddsområden ökas och skogar skyddas. Kontinuiteten av de ekologiska nätverken bör också tryggas genom naturkorridorer. I utlåtandena lyftes också fram skyddet av de stora skogsområdena öster om Borgå.

Bevarandet och beaktandet av landskapsvärden och naturmiljöns värden ansågs också viktigt såväl i utlåtandena som i de åsikter som kom in. I åsikterna ansågs landskapsvärden ha samband i synnerhet med naturvärden, ån och stränderna. I åsikterna lyftes dessutom fram att det nya byggandet ska passa in i det befintliga byggnadsbeståndet. Det önskades också att nya byggnader är särpräglade. Man önskade också att det havsnära läget och förhållandena för båtlivet beaktas i

utvecklingen av staden. Ån och det havsnära läget ansågs vara Borgås resurser som skulle kunna utnyttjas ännu mer än för närvarande.