



BORGÅ STAD



VIRVIK, RÅNÄS II UTVIDGNING AV STRANDDETALJPLAN

Virvik by, fastighet 638-479-4-1

Utvidgningen av stranddetaljplan gäller fastigheten 638-479-4-1

Med utvidgningen av stranddetaljplanen bildas kvarter 4.

Beskrivning

11.4.2023

Planläggare	Tengbom Ab Enni Wiljanen, arkitekt, YKS-645 Salomonsgatan 17 A, 00100 Helsingfors Tel: 040 563 4414
Anhängiggjord	stadsutvecklingsnämnden 24.5.2022 § 95
Behandling	<u>Program för deltagande och bedömning (PDB)</u> stadsutvecklingsnämnden 24.5.2022 § 95 till påseende 2.11.2022 – 25.11.2022 <u>Detaljplaneutkast</u> till påseende 2.11.2022 – 25.11.2022 <u>Detaljplaneförslag</u> stadsutvecklingsnämnden 2.5.2023 § 69 till påseende 31.5-30.6.2023 <u>Godkännande av detaljplan</u> stadsutvecklingsnämnden xx.xx.xxxx



1. BAS- OCH IDENTIFIKATIONSUPPGIFTER

1.1 IDENTIFIKATIONSUPPGIFTER

Se pärmen.

1.2 PLANOMRÅDETS LÄGE

Stranddetaljplaneområdet ligger i Borgå stad i Virvik by på Rånäs område ca 15 km från Borgå. Området gränsar till skogsområden och havet. Runt omkring området finns en del fritidsbebyggelse. Planeringsområdets markyta är ca 0,5 ha och till fastigheten hör dessutom ett vattenområde på ca 0,2 ha.

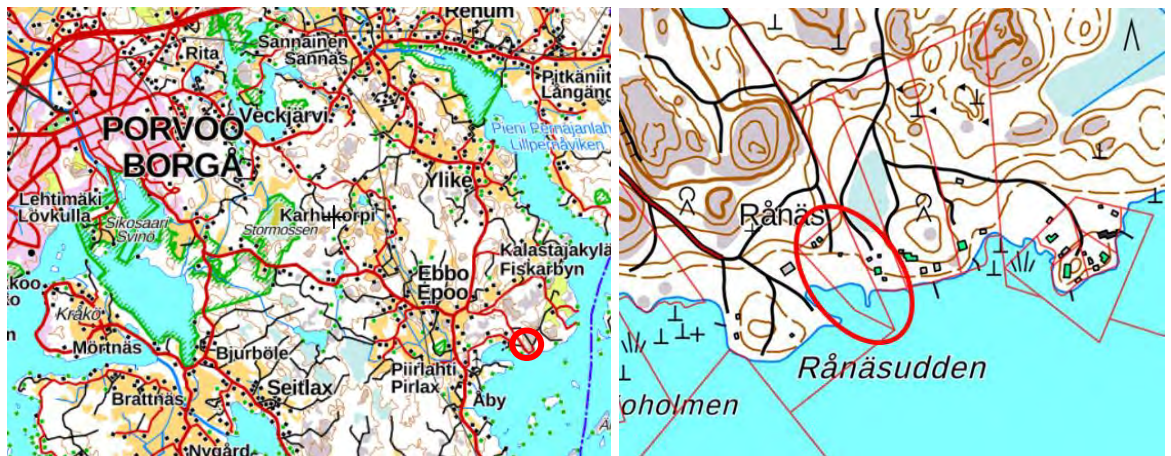


Bild: Planområdets läge.

1.3 PLANENS NAMN OCH SYFTE

Planens namn:	Virvik, Rånäs II utvidgning av stranddetaljplan
Huvudsyfte:	Målet med stranddetaljplanen är att konstatera den tidigare byggplatsen inom området samt att möjliggöra en ny fritidsbyggnad och att bestämma en byggplats på området samt den maximala byggrätten.
Planområdets areal:	n. 0,5 ha
Totala byggrätten:	170 m ² - vy
Planbeskrivningen avser:	den 11.4.2023 daterade detaljplanekartan

Pärmbild: Flygbild, LMV öppna data 02/2022



1.4 BESKRIVNINGENS INNEHÅLLSFÖRTECKNING

1. BAS- OCH IDENTIFIKATIONSUPPGIFTER	2
1.1 IDENTIFIKATIONSUPPGIFTER	2
1.2 PLANOMRÅDETS LÄGE	2
1.3 PLANENS NAMN OCH SYFTE	2
1.4 BESKRIVNINGENS INNEHÅLLSFÖRTECKNING.....	3
1.5 FÖRTECKNING ÖVER BESKRIVNINGENS BILAGOR	4
1.6 FÖRTECKNING ÖVER ÖVRIGA DOCUMENT, BAKGRUNDSUTREDNINGAR OCH KÄLLMATERIAL GÄLLANDE PLANEN.....	4
2. SAMMANDRAG	5
2.1 PLANPROCESSENS SKEDEN	5
2.2 DETALJPLAN.....	5
2.3 GENOMFÖRANDET AV DETALJPLANEN	5
3. utgångspunkter.....	6
3.1 UTREDNING OM FÖRHÅLLANDENA I PLANERINGSOMRÅDET.....	6
3.1.1 Allmän beskrivning av området.....	6
3.1.2 Naturmiljön	6
3.1.3 Bebyggd miljö	7
3.1.4 Markägande.....	8
3.2 PLANERINGSSITUATIONEN	8
3.2.1 Planer, beslut och utredningar som berör planområdet.....	8
4. SKEDEN I PLANERINGEN AV DETALJPLANEN	11
4.1 BEHOVET AV DETALJPLNERING	11
4.2 PLANERINGSSTART OCH BESLUT SOM GÄLLER DETTA	11
4.3 DELTAGANDE OCH SAMARBETE	11
4.3.1 Förfaranden för deltagande och växelverkan	11
4.3.2 Myndighetssamarbete	12
4.4 MÅL FÖR DETALJPLANEN.....	12
4.4.1 Mål enligt utgångsmaterialet	12
5. DETALJPLANENS BESKRIVNING	13
5.1 PLANENS STRUKTUR	13
5.1.1 Måttsättning.....	13
5.2 FÖRVERKLIGANDET AV MÅLEN FÖR MILJÖNS KVALITET.....	13
5.3 OMRÅDESRESERVERINGAR	13
5.3.1 Kvartersområden.....	13
5.4 PLANENS INVERKAN	14
5.4.1 Inverkan på den bebyggda miljön	14
5.4.2 Inverkan på naturen och naturmiljön.....	15
5.5 MILJÖLÄGENHETER.....	16
5.6 PLANBETECKNINGAR OCH -BESTÄMMELSER.....	16
5.7 NAMNSKICK.....	16



5.8	PLANENS FÖRHÅLLANDE TILL DEN GÄLLANDE GENERALPLANEN OCH DE UPP-STÄLLDA MÅLEN	16
5.9	FÖRHÅLLANDE TILL LANDSKAPSPLANEN.....	16
5.10	PLANENS FÖRHÅLLANDE TILL DE RIKSOMFATTANDE MARKANVÄNDNINGSMÅLSÄTTNINGARNA	16
6.	FÖRVERKLIGANDET AV DETALJPLANEN.....	17
6.1	FÖRVERKLIGANDET OCH TIDSPLANEN	17
6.2	UPPFÖLJNING AV FÖRVERKLIGANDET.....	17

1.5 FÖRTECKNING ÖVER BESKRIVNINGENS BILAGOR

1. Uppföljningsblankett för detaljplanen (fylls i för den godkända planen)
2. Program för deltagande och bedömning
3. Stranddetaljplanekartan och bestämmelserna
4. Illustration
5. Bemötanden (utkastskedet)

1.6 FÖRTECKNING ÖVER ÖVRIGA DOCUMENT, BAKGRUNDSUTREDNINGAR OCH KÄLLMATERIAL GÄLLANDE PLANEN

- Nylandsplanen 2050
- Landskapstyper i östra Nyland, Östra Nylands förbund 2007
- Program för bystrukturen, Borgå, SF 11.6.2014 § 37



2. SAMMANDRAG

2.1 PLANPROCESSENS SKEDEN

Planläggningen har inletts på markägarens initiativ i början av år 2022.

Stadsutvecklingsnämnden behandlade anhängiggörandet av stranddetaljplanen 24.5.2022 § 95. Angående detaljplanens anhängiggörande har det kungjorts 2.11.2022.

Planutkastet ställdes till påseende under tiden mellan 2.11.2022 – 25.11.2022. Angående utkastet begärdes myndighetsutlåtanden. De delaktiga fick lämna in sina åsikter.

Planförslaget har uppgjorts med responsen som grund. Förslaget är till påseende i 30 dagar för hörande. Angående förslaget begärs myndighetsutlåtanden. De delaktiga kan lämna in sina åsikter då planen är till påseende.

Ändringen av stranddetaljplanen godkänns av Borgå stadsutvecklingsnämnd.

För upprättandet av planen i förslagsskedet ända fram till 6/2022 har landskapsarkitekt YKS 359 Maarit Suomenkorpi svarat, och därefter arkitekt YKS 645 Enni Wiljanen.

2.2 DETALJPLAN

För området uppgörs en stranddetaljplan för att bestämma en byggplats. De gamla byggnaderna som fanns på fastigheten har rivits. Fastigheten är för tillfället obebyggd och ett bygglov för en ny fritidsfastighet med ekonomibyggnader har beviljats. Med planen möjliggörs förverkligandet av ett nytt fritidshus och en bastu. Byggandet bestäms så att det motsvarar markägarens behov och den anpassas till miljön.

Planområdets areal är ca 0,5 ha. Med den riktgivande tomtindelningen bildas tomt 1 på området. Den totala byggrätten är 170 m² – vy och områdeseffektiviteten blir 0,03.

På området har ett nytt kvarter för fritidsbostäder (RA) anvisats. I kvarter 4 har med riktgivande tomtindelning anvisats tomt 1. På området har en byggyta för ett fritidshus samt en bastu anvisats. Den totala anvisade byggrätten är 170 m² - vy och det största tillåtna våningstalet är I. Infarten till tomt sker via Rånäs strandväg. Med stranddetaljplanen konstateras den byggplats för fritidshus som funnits och det nya beviljade bygglovet byggplats för fritidshus.

Planeringsområdet gränsar i söder till Natura-området. Natura-området har avgränsats längs strandlinjen.

2.3 GENOMFÖRANDET AV DETALJPLANEN

Förverkligandet av planen kan påbörjas då planen vunnit laga kraft. Markägaren svarar för förverkligandet. Kommunen svarar för uppföljningen av planområdets förverkligande.



3. UTGÅNGSPUNKTER

3.1 UTREDNING OM FÖRHÅLLANDENA I PLANERINGSOMRÅDET

3.1.1 Allmän beskrivning av området

Planeringsområdet ligger i Virvik by vid havet ca 15 km sydost från Borgå centrum. Från Borgå till området leder Ebbovägen (förbindelseväg 1552) som fortsätter som privatväg till stranden inom Rånäs område.

Området är för tillfället obebyggt eftersom de gamla byggnaderna som fanns på området har rivits.

Planeringsområdet omringas av fullväxta talldominerade bergsskogar samt havet. I området runt omkring, vid stranden, finns en del fritidsbebyggelse.

3.1.2 Naturmiljön

Landskapsstrukturen, landskapsbilden

Planeringsområdet ligger vid havet. Stranden är trädbevuxen och låglänt. Markytan höjs i fastighetens nordvästra del där de nu rivna fritidshusen fanns.

Miljön runt området är till sin topografi mycket varierande och landskapet domineras av skogsbruksområden samt för backkrönens del av klippor.

På fastigheten och i dess omnejd växer talldominerad blandskog. Landskapet utgörs av skogiga bergs- och moränåsar samt ler- och torvsänkor där emellan. Vägarna har i huvudsak byggts så att de följer berggrundens dalar. Längs stränderna finns fritidsbebyggelse.

Naturmiljön

Områdets jordmån utgörs av berg, lera och sandmorän.

Planeringsområdet är relativt jämnt. Markytan höjer sig i fastighetens nordvästra del och är som högst ca 6 meter ovan havsytan och sjunker långsamt mot söder och havet.

Klimatet är maritimt. Vid fastigheten är vattendjupet lågt. Stranden är område med risk för översvämning. Enligt miljöministeriets handbok om hur man skall förbereda sig för översvämningar i samband med byggande (Tulviin varautuminen rakentamisessa-opas, finns endast på finska) är den lägsta rekommenderade bygghöjden interpolerat ca 2,94 meter från havsytan.

Området är på grund av berggrunden möjligt radonområde.

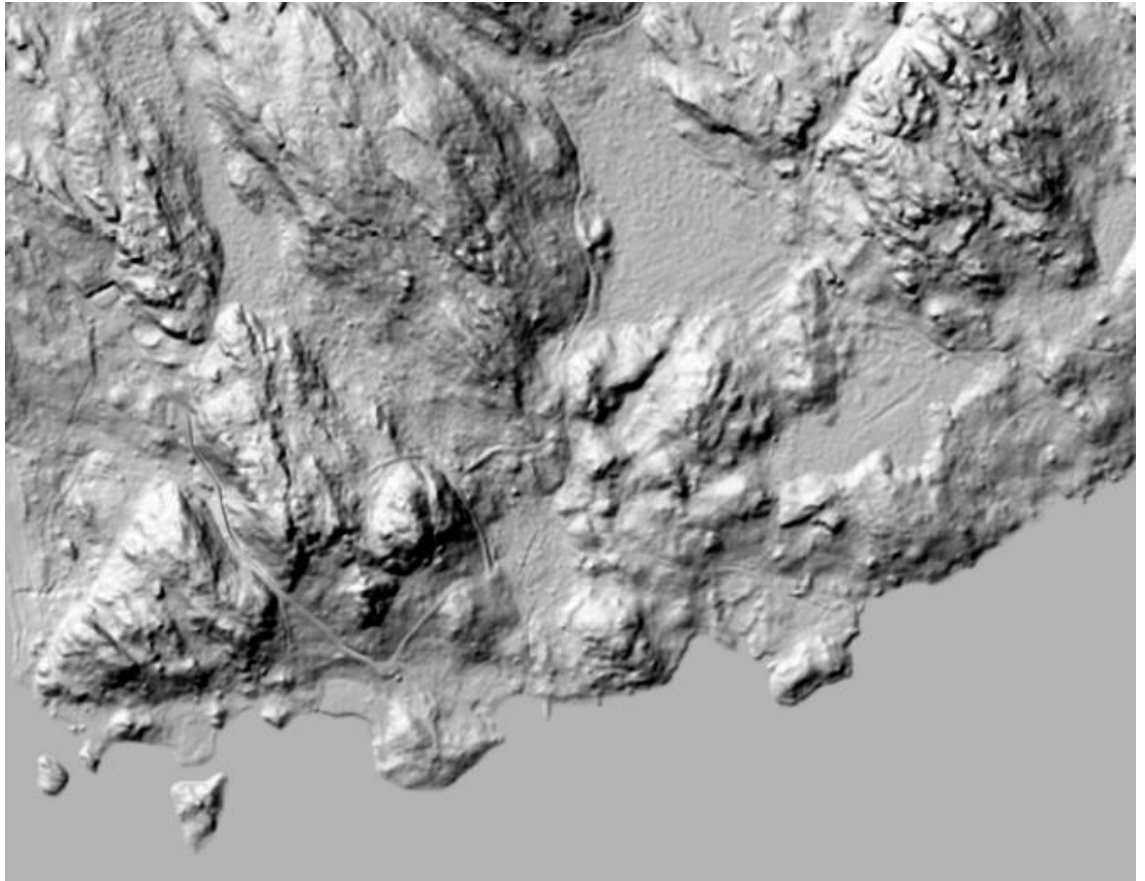


Bild: Rånäsområdets terrängformer. Lantmäteriverkets terrängskuggning.

Vattendrag och vattenhushållning

Området gränsar till havet dit även ytvatten rinner.

Jord- och skogsbruk

Skogar runt omkring är ekonomiskogar.

Naturskydd

Planeringsområdet gränsar i söder till Natura-området. Natura-området har avgränsats längs strandlinjen och Natura-området innehåller till största delen vattenområden.

3.1.3 Bebyggd miljö

Samhällsstruktur

Fastigheten är för tillfället obebyggd. Bastubyggnaden och lidret som fanns på området har rivits. I omgivningen längs kusten finns en del fritidsbebyggelse. Borgå centrum ligger på ca 15 avstånd.

Service

I Ebbo på ca 5 km avstånd finns daghem och skola. I Virviks golfcenter finns sommartid service men i huvudsak hittas den närmaste kommersiella och kommunala servicen i Borgå centrum på ca 15 km avstånd.



Rekreation

I området och dess närhet finns goda förhållanden för mångsidiga utomhusaktiviteter och rekreation. Områdets natur erbjuder goda förutsättningar för motion och utomhusaktivitet. I planeringsområdets omedelbara närhet finns omfattande rekreativområden i stadens ägo, naturstig, golfbana samt badstrand.

Trafik

Från Borgåhållet anländer man till området längs förbindelseväg 1552. Ända fram till fastigheten leder Rånäs strandväg som korsar Virviksvägen. Dessutom kan man anlända till området med båt

Den bebyggda kulturmiljön och fornlämningar

De byggnader som fanns på fastigheten har rivits. Ett bygglov för en ny fritidsbyggnad har beviljats för området.

På området finns / har funnits ett separat fynd som upptecknats i Fornlämningsregistret (1000003863).

Teknisk service

På området finns kommunalt vatten- och avlopps nät.

3.1.4 Markägande

Planeringsområdet är i privat ägo.

3.2 PLANERINGSSITUATIONEN

3.2.1 Planer, beslut och utredningar som berör planområdet

Landskapsplan

Nylandsplanen 2050 har förberetts etappvis under åren 2016-2020 och ersätter vid sitt ikraftträdande de nu i Nyland gällande landskapsplanerna. Nylandsplanen 2050 är en benämning för en planhelhet som omfattar etapplandskapsplanerna för Helsingforsregionen, östra Nyland och västra Nyland. Landskapsfullmäktige godkände planhelheten 25.8.2020 och landskapsstyrelsen beslöt om planernas ikraftträdande 7.12.2020. Enligt Förvaltningsdomstolens beslut 24.9.2021 angående klagomålen har planhelheten trätt i kraft till de delar där klagomålen avlogs. Högsta förvaltningsdomstolen gav sitt beslut om de fortsatta besvärerna, och etapplandskapsplanerna som ingår i planhelheten vann laga kraft den 13 mars 2023. I och med högsta förvaltningsdomstolens avgöranden förblir östra Nylands landskapsplaner i sin helhet i kraft i enlighet med fullmäktiges godkännande.

Förvaltningsdomstolen avslag på grund av naturskyddsföreningarnas klagomål de beslut gällande landskapsplanen med vilka man hade upphävt de beteckningar som fanns i de tidigare landskapsplanerna gällande Natura 2000 – områdena och naturskyddsområdena. Skydds-beteckningarna som anvisats i de ovan nämnda tidigare landskapsplanerna fortsatte således att gälla.

För stranddetaljplaneområdet har ingen verksamhet anvisats i Nylandsplanen 2050. I Nylandsplanen har man dock identifierat betydelsen av områden även utanför landskapsplanens beteckningar som en del av landskapets helhet. Betydande riksomfattande,

landskapliga och regionala intressen är förbundna med användningen av dessa områden, samt mål uppsatta för Nylandsplanen, speciellt gällande behållandet av klimatförändringen och anpassningen till densamma samt säkerställandet av naturens mångfald. Även när det gäller den kommande användningen av dessa områden betonas hållbarhet. I Nylandsplanen har bestämmelser som gäller hela området angivits, i dessa förutsätts bland annat att områdes- och samhällsstrukturen utvecklas genom att stöda sig på den befintliga strukturen utnyttjande den befintliga infrastrukturen, genom att vårda grönområden och deras enhetlighet samt genom att beakta miljöns speciella värden.

Vattenområdet framför fastigheten hör till Natura 2000 – området. Enligt planeringsbestämmelsen i landskapsplanens allmänna planeringsbestämmelser för Natura 2000 – områden: *I den mer detaljerade planeringen ska man ta i beaktande områden som hör eller har föreslagits till nätverket Natura 2000, trygga områdenas integritet, bedöma vilka konsekvenser planen har för området och se till att de naturvärden hos området vilkas skydd ligger till grund för att området har tagits med i eller är avsett att tas med i nätverket Natura 2000 inte avsevärt försämras. Planens konsekvenser och krav för godkännande utvärderas på det sätt som föreskrivs i naturvårdslagen. Vid konsekvensbedömningen ska eventuella samkonsekvenser med andra planer och projekt tas i beaktande. I planeringen ska användas de områdesgränser som ingår i Statsrådets beslut om Naturaområden samt de senaste Natura-datablanketterna.*

Genom området har ett behov för överföringsförbindelse för fjärrvärme (kl) anvisats. Med beteckningen visas Sköldviks och Lovisa kärnkraftverks områdes behov för överföringsförbindelse för utnyttjandet av spillvärmens och tekniska servicens gemensamma tunnel till huvudstadsregionen.



Bild: Utdrag ur Nylandsplanen 2050. Planeringsområdets läge har markerats med en cirkel.

Generalplan

För området gäller en 22.4.1996 godkänd delgeneralplanen för byar och glesbygd i Borgå landskommun utan rättsverkan. Området har i planen anvisats som jord- och skogsbruksdominerat område med särskilt behov av att styra friluftslivet (MU).



Bild: Utdrag ur den godkända delgeneralplanen för byar och glesbygd i Borgå landskommun (inofficiellt utdrag).

Detaljplan

För området finns ingen gällande detaljplan. Området gränsar till Rånäs strandgeneralplan som godkänkts 19.8.2010. I norr gränsar området till jord- och skogsbruksområde med särskilda miljövärden (MY), i väst till park (VP-1) och en båthamn (LV).

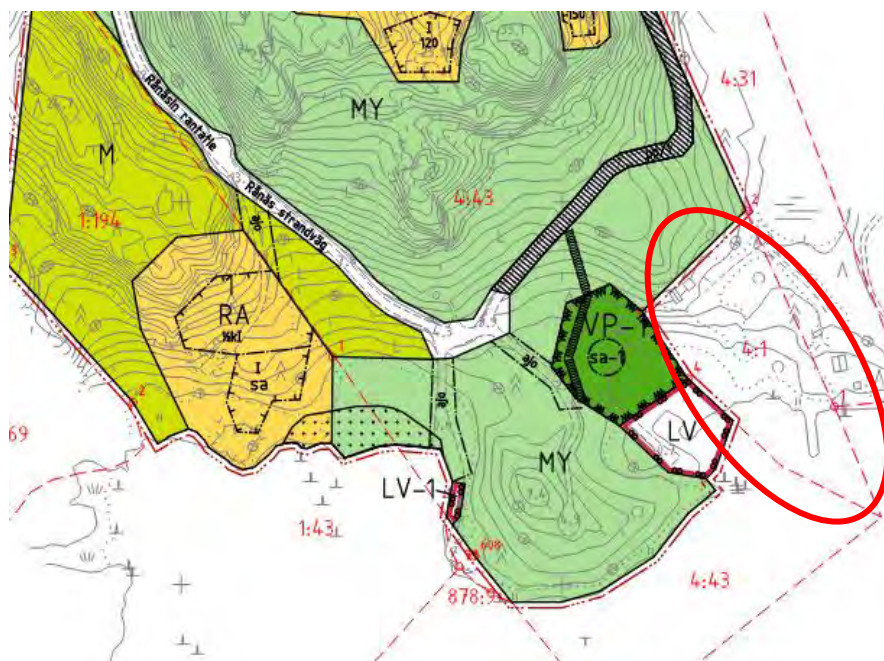


Bild: Planeringsområdets läge i förhållande till Rånäs stranddetaljplan (19.8.2010).



Byggnadsordning

Stadsfullmäktige godkände Borgå stads byggnadsordning 12.12.2007. Byggnadsordningen trädde i kraft 20.2.2008.

Grundkarta

Som grundkarta har den av Borgå stad 10.6.2022 kontrollerade grundkartan använts.

Övriga beslut, planer och program som gäller för området

Bygglov för ett nytt fritidshus på området har beviljats (638-2018-0133, förlängning 638-2021-0200), för bastu (638-2018-0135, förlängning 638-2021-0312) och för gäststuga (638-2018-0134, förlängning 638-2021-0311).

Programmet för bystrukturen godkändes av stadsfullmäktige 11.6.2014 § 37. Programmet beskriver målen för utveckling av bystrukturen i Borgå fram till år 2030. Syftet med programmet är att styra planläggningen, markpolitiken och byggandet i glesbygden. Riktlinjerna hjälper till att utveckla byinvånarnas levnadsförhållanden och livsmiljö samt stadens serviceutbud i glesbygden. Programmet skapar förutsättningar för en tätare stadsstruktur, minskade utsläpp av växthusgaser och en sundare ekonomi för staden. Planeringsområdet har i programmet för bystrukturen markerats som landsbygd i gott skick och område med lugn utveckling. Staden erbjuder mobil service och rekreationsservice för byarna alla stadens invånare.

4. SKEDEN I PLANERINGEN AV DETALJPLANEN

4.1 BEHOVET AV DETALJPLNERING

För området uppgörs en stranddetaljplan för att bestämma en byggplats. De gamla byggnaderna som fanns på fastigheten har rivits. Fastigheten är för tillfället obebyggd och man planerar byggandet av en ny fritidsbyggnad. Med planen möjliggörs förverkligandet av ett nytt fritidshus och en bastu. Byggandet bestäms så att det motsvarar markägarens behov och den anpassas till miljön.

4.2 PLANERINGSSTART OCH BESLUT SOM GÄLLER DETTA

Uppgörandet av detaljplanen har inletts på markägarens initiativ i början av år 2022.

Stadsutvecklingsnämnden behandlade anhängiggörandet av stranddetaljplanen 24.5.2022 § 95.

4.3 DELTAGANDE OCH SAMARBETE

4.3.1 Förfaranden för deltagande och växelverkan

Planläggningsarbetet har ordnats så att områdets markägare, och de på vars boende, arbete eller andra förhållanden planen märkbart inverkar, samt myndigheter och samfund vars branscher behandlas, har en möjlighet att delta i förberedelserna av planen, bedöma planens inverkan och uttala sig skriftligen eller muntligt om ärendet i planberedningens olika skeden.

En lista över de delaktiga samt möjligheterna att delta i planens beredning samt den preliminära tidtabellen har beskrivits i planens Program för deltagande och bedömning.



4.3.2 Myndighetssamarbete

Myndighetssamråd ordnas i enlighet med markanvändnings- och bygglagen. Myndigheterna ombeds om utlåtanden i planens utkast- och förslagsskeden.

4.4 MÅL FÖR DETALJPLANEN

4.4.1 Mål enligt utgångsmaterialet

Mål uppsatta av staden

Att möjliggöra fritidsbyggande i området.

Markägarens mål

Markägarens mål är att med detaljplaneändringen möjliggöra fritidsbyggande inom området och att bestämma mängden och placeringen av byggnationen.

Mål enligt generalplanen

Generalplanens målsättning är att styra friluftslivet på jord- och skogsbruksområdet och bevarandet av miljövärden.

Mål enligt landskapsplanen

I Nylandsplanen 2050 betonas hållbarhet angående markanvändningen. I Nylandsplanen har bestämmelser som gäller hela området angivits, i dessa förutsätts bland annat att områdes- och samhällsstrukturen utvecklas genom att stöda sig på den befintliga strukturen utnyttjande den befintliga infrastrukturen, genom att vårda grönområden och deras enhetlighet samt genom att beakta miljöns speciella värden.

Planeringsbestämmelse som gäller Natura 2000 -området: *I den mer detaljerade planeringen ska man ta i beaktande områden som hör eller har föreslagits till programmet Natura 2000, trygga områdenas enhetliga karaktär, bedöma vilka konsekvenser planen har för området och se till att de naturvärden hos området som ligger som grund för att området har föreslagits till eller tagits med i nätverket Natura 2000 inte avsevärt försämras. Planens konsekvenser och krav för godkännande ska utvärderas på det sätt som föreskrivs i naturvårdslagen. Vid konsekvensbedömningen ska eventuella samkonsekvenser med andra planer och projekt tas i beaktande. I planeringen ska användas de områdesgränser som ingår i Statsrådets beslut om Naturaområden samt de senaste Natura-datablanketterna.*

Riksomfattande mål för områdesanvändningen

De riksomfattande målen för områdesanvändningen utgör en del av markanvändnings- och bygglagens planeringssystem. De riksomfattande målen har trätt i kraft år 2000. Statsrådet beslöt 14.12.2017 angående de förnyade riksomfattande målen för områdesanvändning och dessa trädde i kraft 1.4.2018. Målen enligt markanvändnings- och bygglagens §24 skall beaktas i all planering av områdesanvändning.

Följande specifika riksomfattande mål för områdesanvändning gäller speciellt för planeringsområdet:

Man bereder sig på extrema väderförhållanden och översvämningar samt på verkningarna från klimatförändringen. Nytt byggande placeras utanför områden med översvämningensrisk eller också säkerställs hanteringen av översvämningensriskerna på annat sätt. Bevarandet av områden och ekologiska förbindelser som är värdefulla med tanke på



naturens mångfald främjas. Det sörs för att det finns tillräckligt med områden som lämpar sig för rekreation samt för att nätverket av grönområden består.

5. DETALJPLANENS BESKRIVNING

5.1 PLANENS STRUKTUR

Ett nytt kvarter för fritidsbostäder (RA) har anvisats för området. I kvarter 4 har med riktgivande tomtindelning anvisats tomt 1. Inom området har en byggplats för fritidshus samt bastu anvisats. Den totala anvisade byggrätten är 170 m²-vy och det största tillåtna våningstalet är I. Infarten till tomten sker längs Rånäs strandväg. Med stranddetaljplanen konstateras den byggplats för fritidshus som funnits och det nya beviljade bygglovet byggplats för fritidshus.

Planeringsområdet gränsar i söder till Natura-området. Natura-området har avgränsats längs strandlinjen och Natura-området innehåller i huvudsak vattenområde.

Fastigheten 4:1 har rätt till väg via fastighet 4:43.

5.1.1 Måttsättning

Planområdets areal är ca 0,5 ha. Med den riktgivande tomtindelningen bildas tomt 1 på området. Den totala byggrätten är 170 m²-vy och områdeseffektiviteten blir 0,03.

Arealer enligt planreservationer:

Användningsändamål	areal (m ²)	byggrätt (k-m ²)
RA	5 690	170
Sammanlagt	5 690	170

Fastighetens naturliga strandlinje vid kvartersområdet är ca 100 meter.

5.2 FÖRVERKLIGANDET AV MÅLEN FÖR MILJÖNS KVALITET

I planbestämmelserna förutsätts att byggnaderna bildar en enhetlig helhet och att färgsättningen anpassar sig till landskapet. Bestämmelser angående byggnadernas fasad- och takmaterial har angivits i planen. Dessutom förutsätts att stranden bevaras möjligast naturenlig.

5.3 OMRÅDESRESERVERINGAR

5.3.1 Kvartersområden

RA Kvartersområde för fritidsbostäder

I stranddetaljplanen har kvarter 4 för fritidsbostad anvisats och på den tomt 1.

Det riktgivande antalet tomter för området får inte överskridas. På en tomt får en fritidsbostad byggas vars storlek är högst 110 m²-vy, en gäststuga på högst 35 m²-vy och en bastu på högst 25 m²-vy. Dessutom är det största tillåtna våningstalet I.



Enligt planbestämmelserna:

Tomternas obebyggda del, speciellt områden mellan den i planen markerade byggnadsytan och stranden skall bevaras möjligast naturenlig.

Byggnandet av vattenklosett är inte tillåtet om inte byggnaderna ansluts till ett gemensamt eller allmänt vattenreningsverks avloppsnät eller till ett annat av staden godkänt system.

På området skall enhetligt byggnadssätt och färgsättning följas. Byggnaderna skall ha sadeltak. Det huvudsakliga byggnadsmaterialet skall vara trä. Byggnaderna skall anpassas till områdets miljöomständigheter och landskapet speciellt med hänseende till byggnadsmassorna och färgsättningen.

Bastubyggnaderna kan innehålla endast bastu-, omklädnings- och svalkningsutrymmen.

Vid havsstranden skall andra byggnaders än båtskjuls lägsta bygghöjd på grund av tilläggshöjden för vågsvall vara minst +3,3 meter enligt N2000- höjdsystemet. Vid bestämmandet av bygghöjden skall översvämningshotet beaktas så att konstruktionerna inte skadas ifall vattenytan höjs. Även vid placeringen av gråvattnens behandlingsapparat skall man beakta höjden för översvämningshotet varvid man kan säkerställa att avloppsvattnen vid vattenhöjdens eventuella variation inte blandas med havsvattnet.

Vid byggnandet skall möjlig radonolägenhet beaktas.

5.4 PLANENS INVERKAN

Som utgångspunkt för bedömningen av inverkan förpliktar markanvändnings- och bygglagens § 9: En plan ska grunda sig på tillräckliga undersökningar och utredningar. När en plan utarbetas ska miljökonsekvenserna, inklusive de samhällsekonomiska, sociala och kulturella konsekvenserna, samt övriga konsekvenser av planen och av undersökta alternativ utredas i behövlig omfattning. Vid planeringen bedöms planens förverkligande gentemot förverkligandet av den gällande planen. Planens inverkan är störst i dess omedelbara närhet.

5.4.1 Inverkan på den bebyggda miljön

Invånare och boende

Planen inverkar inte på invånarna eller boendet. En fritidsbyggnad har funnits på området och med planen bildas en byggplats för fritidsbyggnad.

Samhällsstruktur

Planen inverkar inte på samhällsstrukturen. På området har tidigare funnits en fritidsbyggnad som har rivits. En fritidsbyggnad förverkligas på området.

Service, arbetsplatser och näringsverksamhet

Stranddetaljplanen har ingen betydande inverkan på servicen, arbetsplatserna eller näringsverksamheten.

Rekreation

Stranddetaljplanen har ingen inverkan på rekreationen.



Trafik

Trafiken stöder sig på det befintliga vägnätet och ökar inte. Normal trafik kopplad med fritidsboende består i området.

Bebyggd kulturmiljö och fornminnen

På tomten hittades 1956 i samband med trädgårdsarbeten en rombyxa. Fyndplatsen har inte granskats av en arkeolog, så det är möjligt att en fornlämning kan finnas på tomten. Man har kommit överens om provutgrävningar med Museiverket, deras tidtabell sammanfaller med behandlingen av planens förslagsskede. Information angående eventuella fynd kan beaktas i planen som godkänns.

Teknisk service

Byggnaderna kopplas till det befintliga vatten- och avloppsnetet.

Miljöskydd och miljölägenheter

Förverkligandet av stranddetaljplanen medför ingen inverkan på vattendragen eller jordmånen. Områdets användning för fritidsboende förblir oförändrad.

Ekonomisk inverkan

Planen förorsakar inga kostnader för staden. Markägaren svarar för kostnaderna för förverkligandet av stranddetaljplanen.

Sociala och kulturella inverknings

Förverkligandet av planen har inga väsentliga sociala eller kulturella inverknings.

5.4.2 Inverkan på naturen och naturmiljön

Landskapsstrukturen, landskapsbilden

Fritidsbyggnadens byggyta har i enlighet med bygglovet placerats i närheten av den byggplats som funnits på området i fastighetens nordvästra del, varvid inverkan på landskapet riktar sig till det område dit det redan tidigare riktats förändringar i och med byggandet. I planen har en skild byggyta, aningen närmare stranden, för en bastu markerats. Med planen bestäms tomtens totala bygg rätt och byggnadssättet som lämpar sig för området. I planen förutsätts det att ett enhetligt byggnadssätt och färgsättning tillämpas på området. Dessutom förutsätts det att stranden bevaras i ett så naturenligt skick som möjligt.

Inverkan på landskapet är närmast lokal. Fastigheten är beskogad och de nya byggnaderna kan placeras i skydd av strandträden. När byggnaderna anpassas till miljön i enlighet med bestämmelserna riktas ingen betydande inverkan på landskapsbilden.

Naturförhållandena, naturens mångfald och naturskyddet

På fastigheten har man inte observerat betydande naturvärden som stranddetaljplanen skulle äventyra. Området gränsar till Natura-området som i huvudsak innehåller vattenområden. Byggandet ligger i fastighetens norra / nordvästra del ca 50 meter från stranden. För bastubyggnaden har det reserverats en byggyta en aning närmare stranden. Områdets ringa storlek och beaktande den fritidsbyggplats som funnits på området så har projektet sannolikt ingen inverkan på Natura-området.



Vattendrag och vattenförsörjning

Byggnaderna kopplas till avlopps nätet varvid förverkligandet av planen inte inverkar på vattendragen eller jordmånen. Dagvattnen leds naturligt på området till havet. Ingen verksamhet med miljöolägenhet har anvisats för området.

5.5 MILJÖOLÄGENHETER

Vid byggandet skall möjlig radonolägenhet beaktas. Översvämningsrisken har beaktats genom att placera byggytan på en tillräcklig höjd från havsytan samt genom att anvisa bestämmelser angående byggandet.

5.6 PLANBETECKNINGAR OCH -BESTÄMMELSER

Planbeteckningarna och -bestämmelserna finns som bilaga till beskrivningen.

5.7 NAMNSKICK

Planen inverkar inte på områdets namnskick.

5.8 PLANENS FÖRHÅLLANDE TILL DEN GÄLLANDE GENERALPLANEN OCH DE UPPSTÄLLDA MÅLEN

Med stranddetaljplanen konstateras byggplatsen för den tidigare och nya byggplatsen som fått bygglov.

I delgeneralplanen för byar och glesbygd i Borgå landskommun har man granskat markanvändningen i större helheter, och i denna har man varken anvisat byggplatser för glesbygden eller för fritidsbyggnader. Den i stranddetaljplanen konstaterade byggplatsen är inte oförenlig med delgeneralplanens mål att bevara närområdets skogar huvudsakligen i skogsbruksanvändning och till att styra friluftslivet på ett hållbart sätt.

En befintlig privat väg leder till området. Med verksamhet som följer planbestämmelserna och förordningar riktas ingen risk för förorening av miljön. Man slår vakt om landskapet och naturen genom att placera byggnaderna så att byggandet inte riskerar områdets naturvärden.

5.9 FÖRHÅLLANDE TILL LANDSKAPSPLANEN

Planen säkerställer områdets utveckling genom att stöda sig på den befintliga strukturen. Områdets naturvärden beaktas i planläggningen.

5.10 PLANENS FÖRHÅLLANDE TILL DE RIKSOMFATTANDE MARKANVÄNDNINGSMÅLSÄTTNINGARNA

Byggplatsen befinner sig inom område för översvämningsrisk vilket har beaktats med placeringen av byggytan samt i planbestämmelserna angående lägsta möjliga bygghöjd. När byggnaderna placeras inom byggytan placeras de tillräckligt högt från havsytan med beaktandet av översvämningsrisken. I planen har man angivit bestämmelser angående behandlingen av avloppsvattnen och området kan kopplas till vatten- och avloppsnätet.



6. FÖRVERKLIGANDET AV DETALJPLANEN

6.1 FÖRVERKLIGANDET OCH TIDSPLANEN

Förverkligandet av planen kan påbörjas när planen vunnit laga kraft.

För förverkligandet svarar markägaren.

6.2 UPPFÖLJNING AV FÖRVERKLIGANDET

För uppföljningen av planens förverkligande enligt planen svarar kommunen.

Helsingfors 11.4.2023

TENGBOM AB


Enni Wiljanen

Arkitekt, YKS 645

PROGRAM FÖR DELTAGANDE OCH BEDÖMNING

RÅNÄS, utvidgning av stranddetaljplan

BORGÅ RÅNÄS, RNr 4:1, utvidgning av stranddetaljplan för bestämmande av byggnadsplats för fritidshus

Nr	UTVIDGNING AV STRANDETALJPLAN
<p>1. Planeringsområde</p>	<p>Planeringsområdet omfattar fastighet RNr 4:1 i byn Virvik i Borgå. Planområdets jordareal är ca 0,5 ha med tillhörande vattenområde på 0,2 ha.</p>  <p><i>Bild: Stranddetaljplaneområdets läge.</i></p>
<p>2. Projektets bakgrund</p>	<p>Fastighetens gamla byggnader har rivits och ett byggnadslov för ett nytt fritidshus på området har beviljats. För fritidshus (638-2018-0133, förlängning 638-2021-0200), för bastu (638-2018-0135, förlängning 638-2021-0312) och för gäststuga (638-2018-0134, förlängning 638-2021-0311). Det finns ingen gällande detaljplan för området. En stranddetaljplan uppgörs för att specificera byggnadsplatsen.</p>
<p>3. Planeringens mål</p>	<p>Målet är att med utvidgningen av detaljplanen konstatera den tidigare byggnadsplatsen samt att möjliggöra en ny fritidsbyggnad och att bestämma en byggnadsplats på området samt den maximala byggnadsrätten. På området anvisas en byggnadsplats på kvartersområde för fritidshus.</p>
<p>4. Underlag</p>	<p>Nylandsplanen 2050 har förberetts etappvis under åren 2016-2020 och ersätter vid sitt ikraftträdande de nu i Nyland gällande landskapsplanerna. Nylandsplanen 2050 är en benämning för en planhelhet som omfattar etapplandskapsplanerna för Helsingfors-regionen, östra Nyland och västra Nyland. Landskapsfullmäktige godkände planhelhet-en 25.8.2020 och landskapsstyrelsen beslöt om planernas ikraftträdande 7.12.2020. Enligt Förvaltningsdomstolens beslut 24.9.2021 angående klagomålen har planhelheten trätt i kraft till de delar där klagomålen avlogs. Högsta förvaltningsdomstolen gav sitt beslut om de fortsatta besvärerna, och etapplandskapsplanerna som ingår i planhelhet-en vann laga kraft den 13 mars 2023. I och med högsta förvaltningsdomstolens avgöranden förblir östra Nylands landskapsplaner i sin helhet i kraft i enlighet med fullmäktiges godkännande.</p>

För stranddetaljplaneområdet har ingen verksamhet anvisats i Nylandsplanen 2050. I Nylandsplanen har man dock identifierat betydelsen av områden även utanför landskapsplanens beteckningar som en del av landskapets helhet. Betydande riksomfattande, landskapliga och regionala intressen är förbundna med användningen av dessa områden, samt mål uppsatta för Nylandsplanen, speciellt gällande behärskandet av klimatförändringen och anpassningen till densamma samt säkerställandet av naturens mångfald. Även när det gäller den kommande användningen av dessa områden betonas hållbarhet. I Nylandsplanen har bestämmelser som gäller hela området angivits, i dessa förutsätts bland annat att områdes- och samhällsstrukturen utvecklas genom att stöda sig på den befintliga strukturen utnyttjande den befintliga infrastrukturen, genom att vårda grönområden och deras enhetlighet samt genom att beakta miljöns speciella värden.

Vattenområdet framför fastigheten hör till Natura 2000 – området. Enligt planeringsbestämmelsen i landskapsplanens allmänna planeringsbestämmelser för Natura 2000 – områden: *I den mer detaljerade planeringen ska man ta i beaktande områden som hör eller har föreslagits till nätverket Natura 2000, trygga områdenas integritet, bedöma vilka konsekvenser planen har för området och se till att de naturvärden hos området vilkas skydd ligger till grund för att området har tagits med i eller är avsett att tas med i nätverket Natura 2000 inte avsevärt försämras. Planens konsekvenser och krav för godkännande utvärderas på det sätt som föreskrivs i naturvårdslagen. Vid konsekvensbedömningen ska eventuella samkonsekvenser med andra planer och projekt tas i beaktande. I planeringen ska användas de områdesgränser som ingår i Statsrådets beslut om Naturaområden samt de senaste Natura-datablanketterna.*

Genom området har ett behov för överföringsförbindelse för fjärrvärme (kl) anvisats. Med beteckningen visas Sköldviks och Lovisa kärnkraftverks områdes behov för överföringsförbindelse för utnyttjandet av spillvärmens och tekniska servicens gemensamma tunnel till huvudstadsregionen.



Bild: Utdrag ur Nylandsplanen 2050.

För området gäller en 22.4.1996 godkänd delgeneralplanen för byar och glesbygd i Borgå landskommun utan rättsverkan. Området har i planen anvisats som jord- och skogsbruksdominerat område med särskilt behov av att styra friluftslivet (MU).



Bild: Utdrag ur den delgeneralplanen för byar och glesbygd i Borgå landskommun (inofficiellt utdrag).

För området finns ingen gällande detaljplan. Området gränsar till Rånäs strandgeneralplan som godkänkts 19.8.2010. I norr gränsar området till jord- och skogsbruksområde med särskilda miljövärden (MY), i väst till park (VP-1) och en båthamn (LV).

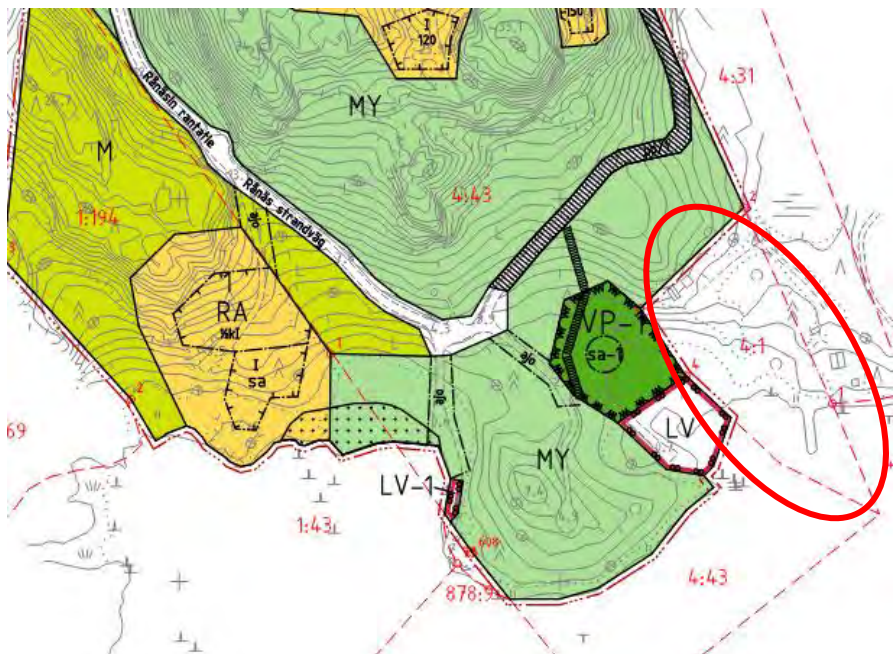


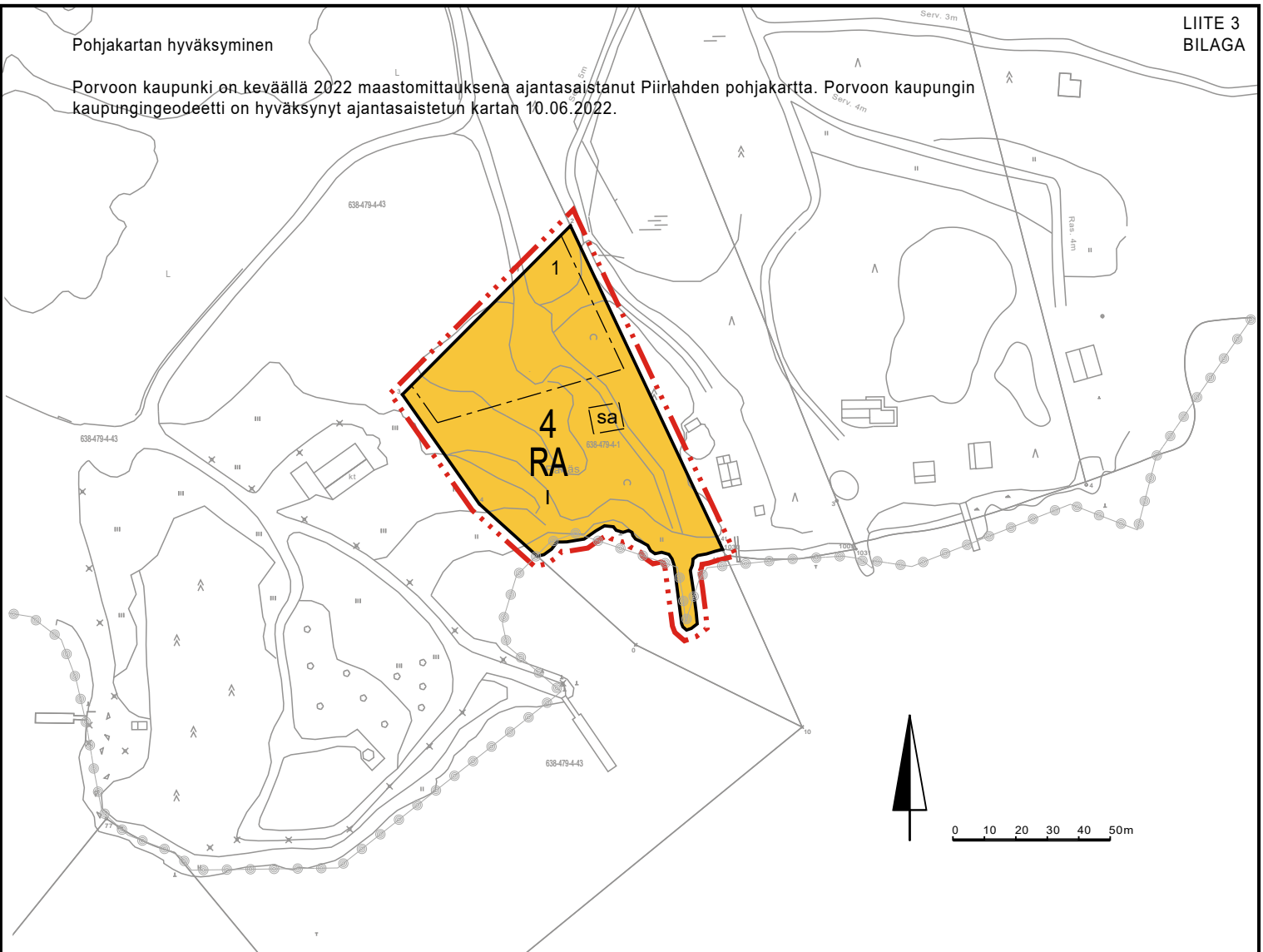
Bild: Området gränsar till Rånäs stranddetaljplan som godkänkts år 2010.


	Stadsfullmäktige godkände Borgå stads byggnadsordning 12.12.2007. Byggnadsordningen trädde i kraft 20.2.2008.
5. Planläggningens centrala inverkan	<p>I samband med uppgörandet av detaljplanen utreds inverkan av förverkligandet av planen på det sätt som förutsätts av markanvändnings- och byggnadslagen samt -förordningen. För planläggningen och bedömningen av inverkan uppgörs ändamålsenliga utredningar.</p> <p>Planen inverkar närmast på detaljplaneområdet och vid bedömningen av de centralaste inverkningarna jämför man med nuläget. Uppskattningsvis riktar sig den största inverkan på landskapet eftersom man med planen definierar byggnadsplatsen och – mängden. Byggandet kan dock styras med planbestämmelser varvid planens inverkan på strandlandskapet förblir ringa.</p>
6. Delaktiga	<p>Markägare Markägande grannar</p> <p>Myndigheter och andra instanser som skall höras i samband med planläggningen:</p> <p><i>Följande enheter vid Borgå stad:</i> Stadsmätningen Miljöhälsovården Byggnadstillsynen Miljövården</p> <p>Nylands förbund Räddningsverket i Östra Nyland</p> <p>Nämnder: Stadsutvecklingsnämnden Miljöhälsosektionen</p> <p>NMT-centralen i Nyland</p> <p>Borgå museum, Museet med regionalt ansvar i östra Nyland</p>
7. Ordandet av deltagande och växelverkan	<p><u>Myndighetssamråd vid anhängiggörandeskedet (MarkByggL 66§)</u> - MBL 66§:s myndighetssamråd hålls vid behov, i övrigt sköts förhandlingarna som arbetsmöten.</p> <p><u>Hörandet vid planeringsskedet (MarkByggL 62§, MarkByggF 30§)</u> - Planen för deltagande och bedömning, planutkastet och övrigt planeringsmaterial finns till påseende vid servicekontoret Kompassen, Krämartorget B och på internet på Borgå stads hemsidor www.borga.fi. För de delaktiga reserveras en möjlighet att skriftligen framföra sina åsikter. - Angående framläggandet av planutkastet informeras markägarna/- innehavarna medelst brev, dessutom kungörs ärendet i tidningarna Uusi-maa, Östnyland och Itäväylä samt på Borgå stads hemsidor www.borga.fi.</p> <p><u>Utlåtanden i samband med planläggningsskedet:</u> - Kommentarer / preliminära utlåtanden från myndighetsinstanserna.</p> <p><u>Förhandlingsrunda:</u> - Med de inkomna kommentarerna som grund ordnas vid behov förhandlingar med olika instanser.</p> <p><u>Officiellt hörande (MarkByggL 65§, MarkByggF 27§)</u> - Planförslaget och de övriga plandokumenterna är officiellt till påseende vid servicekontoret Kompassen, Krämartorget B, och på internet på Borgå stads hemsidor www.borga.fi. För de delaktiga reserveras en möjlighet att skriftligen framföra sina anmärkningar. - Angående framläggandet av planförslaget kungörs ärendet i</p>

	<p>tidningarna Uusimaa, Östnyland och Itävyäylä samt på Borgå stads hemsidor www.borga.fi.</p> <p><u>Officiella utlåtanden: (MarkByggF 28 §)</u> NMT-centralen i Nyland Nylands förbund Borgå museum, Museet med regionalt ansvar i östra Nyland Miljövården Miljöhälsosektionen Räddningsverket i Östra Nyland Utlåtanden begärs icke om givaren av utlåtande har meddelat att det inte är nödvändigt att be om utlåtande.</p> <p><u>Motiverat ställningstagande på grund av anmärkning: (MarkByggL 65 § 2)</u> - Till de som inkommit med en anmärkning som har lämnat sin adress tillhandahålls stadens motiverade ställningstagande angående anmärkningen.</p> <p><u>Meddelande angående godkännandet av planen (MarkByggL 67 §)</u> - Ett skriftligt meddelande till NMT-centralen i Nyland samt till de som skriftligen har bett om detsamma. Meddelande på stadens hemsidor www.borga.fi.</p> <p><u>Kungörelse av att planens ikraftträdande: (MarkByggF 93 §)</u> Meddelande på stadens hemsidor www.borga.fi</p>
<p>8. Planläggningsprojektets tidtabell</p>	<p>Uppgörandet av stranddetaljplanen har påbörjats i början av år 2022. Målet är att stadutvecklingsnämnden godkänner planen år 2023.</p>
<p>9. Planläggare</p>	<p>Enni Wiljanen, arkitekt YKS 645</p> <p>Tengbom Ab Salomonsgatan 17 A, 00100 Helsingfors tel: 040 563 4414 epost: enni.wiljanen@tengbom.fi</p>
<p>10. Förberedande av godkännandet av planen</p>	<p>Borgå stad Stadsplanering PB 23 06101 BORGÅ</p> <p>Besöksadress: Krämartorget B, III vån</p>

Pohjakartan hyväksyminen

Porvoon kaupunki on keväällä 2022 maastomittauksena ajantasaistanut Piirlahden pohjakartta. Porvoon kaupungin kaupungingeodeetti on hyväksynyt ajantasaistetun kartan 10.06.2022.



<p>Kohde Porvoon kaupunki Borgå stad VIRVIK, RÅNÄS II Ranta-asemaakaavan laajennus Utvidgning av stranddetaljplan</p>	<p>Sisältö Ehdotus Förslag</p>	<p>Mittakaava 1:2 000</p>
<p>TENGBOM OY  Salomonkatu 17 A 00100 HELSINKI TEL +358 29 170 5880 www.tengbom.fi</p>	<p>TYÖNUMERO 1079-01 PÄIVÄYS 11.4.2023</p>	<p>PIIRROSNUMERO 01 YHTEYSHENKILÖ Enni Wiljanen</p>

Porvoon kaupunki

Borgå stad

VIRVIK, RÅNÄS II

Ranta-asemakaavan laajennus
Utvidgning av stranddetaljplan

Virvikin kylä, kiinteistö 638-479-4-1
Virvik by, fastigheten 638-479-4-1

Ranta-asemakaavan laajennus koskee kiinteistöä 638-479-4-1

Ranta-asemakaavan laajennuksella muodostuu kortteli 4.

Utvidgning av stranddetaljplanen berör fastigheten 638-479-4-1.

Med utvidgning av stranddetaljplanen bildas kvarter 4.

RANTA-ASEMAKAAVAMERKINNÄT JA -MÄÄRÄYKSET BETECKNINGAR OCH BESTÄMMELSER I STRANDETALJPLAN



Loma-asuntojen korttelialue.

Alueelle esitettyä ohjeellista tonttimäärää ei saa ylittää. Yhdelle tontille saadaan rakentaa yksi loma-asunto, kooltaan enintään 110 k-m², yksi vierasmaja, kooltaan enintään 35 k-m² ja yksi saunarakennus, kooltaan enintään 25 k-m².

Kvartersområde för fritidsbostäder.

Det riktgivande antalet tomter som angetts för området får inte överskridas. På en tomt får byggas en fritidsbostad, vars våningsyta får vara högst 110 m²vy, en gäststuga på högst 35 m²vy och en bastubyggnad på högst 25 m²vy.



3 m kaava-alueen rajan ulkopuolella oleva viiva.
Linje 3 m utanför planområdets gräns.



Korttelin, korttelinosan ja alueen raja.
Kvarters-, kvartersdels- och områdesgräns.



Osa-alueen raja.
Gräns för delområde.

4

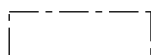
Korttelin numero.
Kvartersnummer.

1

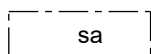
Ohjeellisen tontin/rakennuspaikan numero.
Nummer på riktgivande tomt-/byggnadsplats.

1

Roomalainen numero osoittaa rakennusten, rakennuksen tai sen osan suurimman sallitun kerrosluvun.
Romersk siffra anger största tillåtna antalet våningar i byggnaderna, i byggnaden eller i en del därav.



Rakennusala.
Byggnadsyta.



Rakennusala, jolle saa sijoittaa saunan.
Byggnadsyta på vilken man får placera en bastu.



Natura 2000 -verkostoon kuuluva tai ehdotettu alue.
Område som hör till eller föreslagits höra till nätverket Natura 2000.

YLEISET MÄÄRÄYKSET

Tonttien rakentamaton osa, erityisesti kaavaan merkityn rakennusalan ja rannan välinen alue tulee

säilyttää mahdollisimman luonnonmukaisena.

Vesikäymälän rakentaminen ei ole sallittua, mikäli rakennuksia ei liitetä yhteisen tai yleisen vesihuoltolaitoksen viemäriverkkoon tai muuhun kaupungin hyväksymään järjestelmään.

Alueella on noudatettava yhtenäistä rakentamistapaa ja väriä. Rakennusten tulee olla harjakattoisia. Pääasiallinen rakennusmateriaali tulee olla puu. Rakennukset tulee sopeuttaa alueen ympäristöolosuhteisiin ja maisemakuvaan erityisesti massoittelemalla ja väriä ja sijainnin osalta.

Saunarakennukset voivat sisältää ainoastaan sauna-, puku- ja vilvoittelutiloja.

Meren rannalla muun rakennuksen kuin venevajan alimman rakentamiskorkeuden on oltava vähintään +3,3 metriä N2000 -korkeusjärjestelmässä. Alinta rakentamiskorkeutta määritettäessä on tulvavaara otettava siten huomioon, että rakenteet eivät vaurioidu veden noustessa. Myös harmaiden vesien käsittelylaitteiden sijoittelussa tulee huomioida tulvariskikorkeus, jolloin voidaan varmistaa, etteivät jätevedet mahdollisen vedenpinnan vaihtelun seurauksena pääse sekoittumaan meriveteen.

Rakentamisessa tulee huomioida mahdollinen radonhaitta.

ALLMÄNNA BESTÄMMELSER

Tomternas obebyggda del, speciellt området som har anvisats i planen mellan byggnadsytan och stranden, skall bevaras i så naturligt tillstånd som möjligt.

Byggandet av vattenklosett är inte tillåtet om inte byggnaderna ansluts till ett gemensamt eller allmänt vattenreningsverks avloppsnät eller till ett annat av staden godkänt system.

På området skall enhetligt byggnadssätt och färgsättning följas. Byggnaderna skall ha sadeltak. Det huvudsakliga byggnadsmaterialet skall vara trä. Byggnaderna skall anpassas till områdets miljöomständigheter och landskapet speciellt med hänseende till byggnadsmassorna och färgsättningen.

Bastubyggnaderna kan innehålla endast bastu-, omklädnings- och svalkningsutrymmen.

Vid havsstranden skall andra byggnaders än båtskjuls lägsta bygghöjd på grund av tilläggshöjden för vågsvall vara minst +3,3 meter enligt N2000- höjdsystemet. Vid bestämmandet av bygghöjden skall översvämningshotet beaktas så att konstruktionerna inte skadas ifall vattenytan höjs. Även vid placeringen av gråvattnens behandlingsapparat skall man beakta höjden för översvämningshotet varvid man kan säkerställa att avloppsvattnen vid vattenhöjdens eventuella variation inte blandas med havsvattnet.

Vid byggandet skall möjlig radonolägenhet beaktas.

Ranta-asemakaavan pohjakartta täyttää maankäyttö- ja rakennuslain 54 a §:n vaatimukset.

Detaljplanens baskarta fyller fordringarna i 54 a § markanvändnings- och bygglagen.

Viran puolesta / Ex officio

Porvoo Kaupungeodeetti

Borgå Stadsgeodet Terhi Pöllänen

kaupunkikehityslautakunta / stadsutvecklingsnämnden	xx.xx.2022 § xx	
ehdotus nähtävillä /förslag framlagt	x.x.2022 - xx.xx.2022	
kaupunkikehityslautakunta / stadsutvecklingsnämnden	x.xx.2022 § xx	
luonnos nähtävillä / utkast framlagt	2.-25.11.2022	
vireilletulo / anhängighet	24.5.2022 § 95	
Kohde Porvoon kaupunki Borgå stad VIRVIK, RÄNÄS II Ranta-asemaakaavan laajennus Utvidgning av stranddetaljplan	Sisältö Ehdotus Förslag	Mittakaava 1:2 000
TENGBOM OY  Salomonkatu 17 A 00100 HELSINKI TEL +358 29 170 5880 www.tengbom.fi	TYÖNUMERO 1079-01 PÄIVÄYS 11.4.2023	PIIRROSNUMERO 01 YHTEYSHENKILÖ Enni Wiljanen

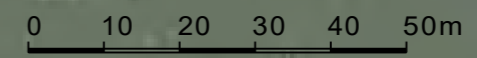


LOMARAKENNUS	110 k-m2
VIERASMAJA	35 k-m2
SAUNA	25 k-m2

UUSI LOMARAKENNUS

UUSI VIERASMAJA

UUSI SAUNA



TENGBOM OY

Salomonkatu 17 A 00100 HELSINKI
puh 029 170 5880 www.tengbom.fi

HAVAINNEKUVA
Rånäs II ranta-asemakaava

Mittakaava
1:1 000

Päiväys
9.5.2022

LITE 4

**RÅNÄS II Ändring av stranddetaljplan**

Planutkast till påseende (MarkByggL 62 §, MarkByggF 30 §) 2.-25.11.2022

SAMMANDRAG AV HÖRANDET AV DE DELAKTIGA SAMT PLANLÄGGARENS BEMÖTANDEN TILL DE INKOMNA UTLÅTANDENA OCH ÅSIKTERNA

Anmärkare	Utlåtande	Bemötande
1. Nylands närings-, trafik- och miljöcentral	<p>1.1. Den rekommenderade lägsta bygghöjden, under vilken man inte utan lämplig vattenisolering bör placera konstruktioner eller verksamhet som kan skadas eller förorsaka olyckor om de blir våta är för fastighetens 638-479-4-1 (Rånäsvägen 157 Borgå) område N2000 +3,0 meter. Rekommendationen innehåller bl.a. hänvisning till det öppna havets sträckning samt strandens lutning, riktning och beväxethet en uppskattad variation för vågsvallet på +0,3...0,4 meter. Rekommendationen gäller allt nybygge samt därmed jämförbar fullständig förnyelse av byggnader och skall även beaktas i samband med kommunalteknisk apparatur (bl.a. vattenförsörjning, energidistribution, tele- och datakommunikation).</p> <p>Eftersom stranddetaljplanen för Rånäs II bara gäller en fastighet vars strandområde är jämförelsevis begränsad är det skäl att för entydighetens skull att ange bygghöjden som härrör sig från översvämningsrisken tillsammans med vågsvallets variation.</p>	<p>Förslag till ändring i planutkastet: Den lägsta bygghöjden ändras från +3,0 till +3,3.</p>
	<p>1.2. NTM-centralen anser att det i planen angivna vattenklosettförbudet i RA-kvarteren är berättigat med hänsyn till vattenskyddet. NTM-centralen anser dessutom att det är</p>	<p>Förslag till ändring i planutkastet: En punkt angående behandlingen av grävatten läggs till i de allmänna bestämmelserna.</p>



Anmärkare	Utlåtande	Bemötande
	<p>nödvändigt att uppge noggrannare bestämmelser även angående behandlingen av grått avloppsvatten. Vid placeringen av behandlingsenheterna skall höjden för översvämningsrisk beaktas varvid man kan säkerställa att avloppsvattnen, till följd av variationer i vattenytans höjd, inte kan blandas med havsvattnet. Detta betyder i praktiken att behandlingsenheterna för gråvattnen måste placeras så långt från strandlinjen att en säker behandling av avloppsvattnen sker ovanför höjden för översvämningsrisk.</p>	
2. Räddningsverket i Östra Nyland	2.1. Inget att anmärka.	Antecknas. Föranleder ingen ändring i planutkastet.
3. Borgå museum	<p>3.1. Inget att anmärka gällande planlösningen med hänseende till landskapet eller kulturmiljön.</p> <p>3.2. På tomten hittades 1956 i samband med trädgårdsarbeten en rombyxa (KM13916). Då fastställdes det att den var från stenåldern, men med hänseende till tomtens höjdläge kan den med större sannolikhet dateras till bronsåldern. Fyndplatsen har inte granskats av en arkeolog. Den eventuella fornlämningen som fyndet kunde vara en del av skulle sannolikt ligga i tomtens norra del där man planerar byggandet. Det är möjligt att tidigare byggnation har förstört fornlämningen men detta bör säkerställas med en småskalig arkeologisk provutgrävning.</p> <p>Eftersom planläggningen startas av en privatperson kan man använda sig av Museiverkets provutgrävningsgrupp. På detta sätt är provundersökningen med vilken man utreder om det finns en fornlämning på tomten kostnadsfri för markägaren. Provetutgrävningsgruppens uppdrag skall ändå</p>	<p>Antecknas. Föranleder ingen ändring i planutkastet.</p> <p>Man har kommit överens om provutgrävningar med Museiverket, deras tidtabell sammanfaller med behandlingen av planens förslagsskede. Information angående eventuella fynd fås i samband med responsen för utkastskedet.</p> <p>Föranleder ingen ändring i planutkastet.</p>



Anmärkare	Utlåtande	Bemötande
	låta utföras i god tid (gärna redan i december månad). Angående uppdraget skall man vara i kontakt med Borgå museums arkeolog.	
1. Borgå stad, Miljövården	1.1. Behovet av tillstånd enligt vattenlagen för vågbrytaren/pir skall utredas av Nylands närings-, trafik- och miljöcentral om detta inte redan har gjorts. Angående stranddetaljplanen finns inget i övrigt att anmärka.	Nylands närings-, trafik- och miljöcentral har konstaterat via e-post (Ilppo Kajaste 20.12.2022) att man för byggandet av vågbrytaren inte behöver ansöka om tillstånd enligt vattenlagen från regionförvaltningsverket i Södra Finland. Förleder ingen ändring i planutkastet.
2. Borgå stad, Miljöhälsovården	2.1. Inget att anmärka.	Antecknas. Förleder ingen ändring i planutkastet.