
LUONTOSELVITYS, KILPILAHTI

TYÖNUMERO: 23703633

ASIAKAS: Neste Oyj



Muutosluettelo

Versio:	Päiväys:	Muutoksen kuvaus	Tarkastettu	Hyväksyjä
1	30.09.2022	Luonnos		

Projekti: Kilpilahden luontoselvitys
Työnumero: 23703633
Asiakas: Neste Oyj
Versio: 1
Päiväys: 30.09.2022
Tekijä: Erika Jumppanen

Sisältö

1.	JOHDANTO	5
2.	AINEISTOT JA MENETELMÄT	7
3.	KASVILLISUUS JA LUONTOTYYPIT	7
3.1	Aineisto ja menetelmät	7
3.2	Tulokset	8
3.2.1	Selvitysalueen ja sen kasvillisuuden yleiskuvaus	8
3.2.2	Kasvilajisto	11
3.2.3	Luontotyytit	12
4.	LINNUT	17
4.1	Aineisto ja menetelmät	17
4.2	Tulokset	17
5.	MUUT LUONTODIREKTIIVIN LIITTEEN IV LAJIT	20
5.1	Johdanto	20
5.2	Menetelmät	20
5.3	Tulokset	20
6.	MUUT HUOMIONARVOISET LAJIT	20
6.1	Aineisto ja menetelmät	20
6.2	Tulokset	20
7.	NATURA- JA LUONNONSUOJELUALUEET, POHJAVESIALUEET SEKÄ MUUT LUONNON ARVOALUEET	21
7.1	Aineisto ja menetelmät	21
7.2	Tulokset	21
8.	YHTEENVETO JA JOHTOPÄÄTÖKSET	22
9.	LÄHTEET	23
	Liitteet	24

Kartta- ja ilmakuvat:

Maanmittauslaitos (MML)

Karttojen paikkatieto:

Sweco Infra & Rail Oy,

Luonnonvarakeskus

SYKE ja ELY-keskukset,

Birdlife Suomi

Valokuvat:

Sweco Infra & Rail Oy, 2022

Sweco | LUONTOSELVITYS, KILPILAHTI

Työnumero: 23703633

Päiväys: 30.09.2022 Versio: 1

Dokumenttiviite:

P:\FIHEL06\WE\23703633_Neste_Porvoon_jalostamo_luontoselvitys

YHTEYSTIEDOT

Luontoselvityskonsultti
Sweco Infra & Rail Oy



Yhteyshenkilöt:

Ympäristöasiantuntija MMM (metsien ekologia), Erika Jumppanen

Ilmalanportti 2

00240 Helsinki

Puh. 040 168 1980

erika.jumppanen@sweco.fi

Bioeconomy lead FM, Eeva Punta

Ilmalanportti 2

00240 Helsinki

Puh. 040 029 8465

eeva.punta@sweco.fi

Sweco | Kilpilahden luontoselvitys, Neste Oyj

Työnumero: 23703633

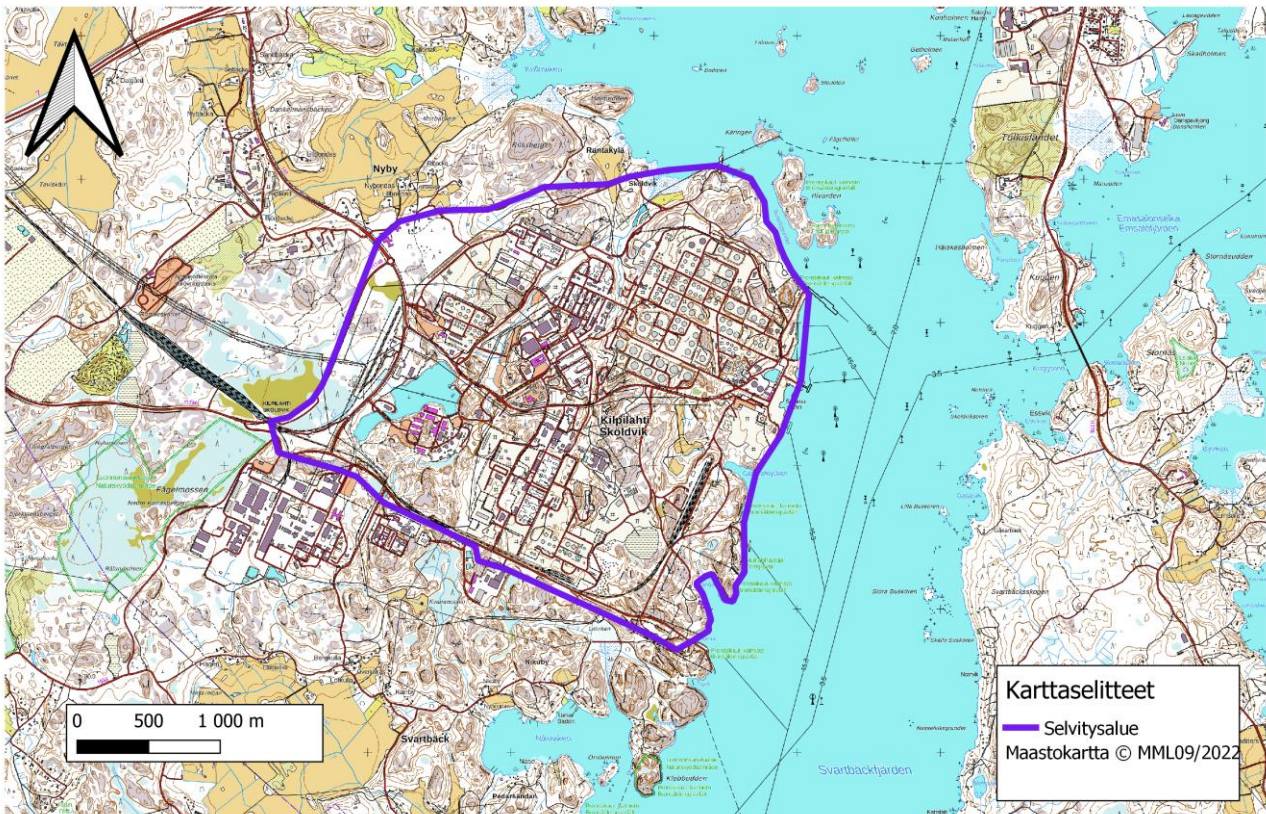
Päiväys: 30.9.2022 Versio: 1

Dokumenttiviite:

P:\FIHEL06\WE\23703633_Neste_Porvoon_jalostamo_luontoselvitys

1. JOHDANTO

Porvoon kunta valmistelee Kilpilahden, Kulloon ja Mickelsbölen osayleiskaava, johon tämä luontoselvitys liittyy. Selvitysalue sijaitsee Porvoon ja Sipoon rajalla, Uudenmaankunnassa. Seuraavassa kuvassa on kaavan suunnittelualueen eli selvitysalueen rajaus (



Kuva 1).

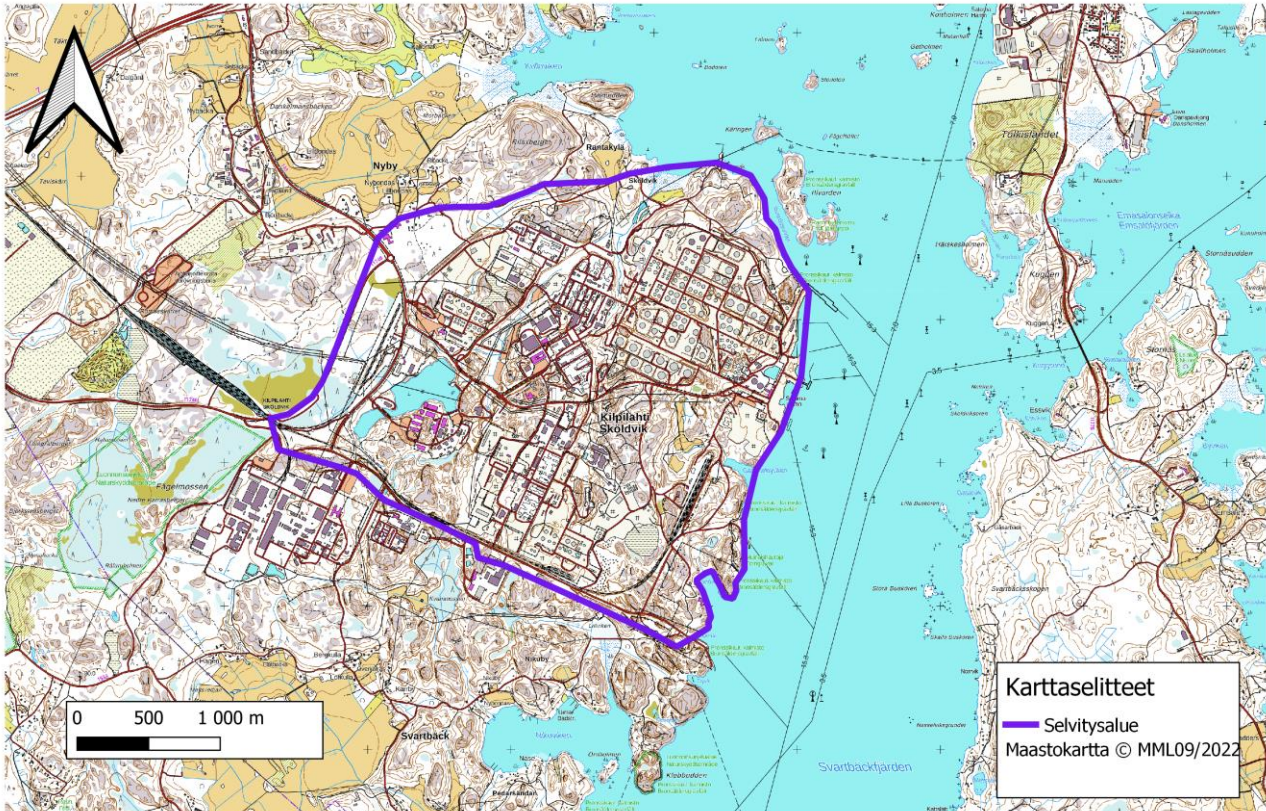
Sweco | Kilpilahden luontoselvitys, Neste Oyj

Työnumero: 23703633

Päiväys: 30.9.2022 Versio: 1

Dokumentti viite:

P:\FIHEL06\WE\23703633_Neste_Porvoon_jalostamo_luontoselvitys



Kuva 1. Selvitysalueen rajaus.

Luontoselvitys sisältää kasvillisuus- ja luontotyyppiselvityksen sekä pesimälinnustoselvityksen.

Luontoselvitysten maastokäynneillä aikavälillä 7.6.22-14.7.2022, tehtiin yhteensä 10 päivän ajan alueella kasvillisuus- ja luontotyyppiselvitys sekä pesimälinnustoselvitys.

Maastotöissä kiinnitettiin erityistä huomiota uhanalaisten luontotyyppien, luonnonsuojelu-, metsä- ja vesilakikohteiden esiintymiseen sekä valtakunnallisesti ja alueellisesti uhanalaisten ja lakisääteisesti suojeltujen kasvilajien esiintymiseen. Työn lähtötietoina käytettiin Laji.fi:n kautta tilattuja uhanalaisten ja direktiivilajien sekä rauhoitettujen lajien esiintymispaikkatietoja. Maastotöissä pyrittiin tunnistamaan kohdealueen ja sen vierialueen luontoarvot. Erityisesti kiinnitettiin huomiota seuraaviin seikkoihin:

- luonnonsuojelulain 29 §:n mukaiset luontotyytit
- metsälain 10 §:n mukaiset erityisen tärkeät elinympäristöt
- vesilain 2. luvun 11 §:n vesiluontotyytit
- uhanalaisten luontotyyppien luonnontilaiset tai niiden kaltaiset kohteet
- uhanalaisten, harvinaisten ja direktiivilajien esiintymät
- linnuston kannalta arvokkaat alueet

Sweco | Kilpilahden luontoselvitys, Neste Oyj

Työnumero: 23703633

Päiväys: 30.9.2022 Versio: 1

Dokumenttiviite:

P:\FIHEL06\WE\23703633_Neste_Porvoon_jalostamo_luontoselvitys

- paikallisesti harvinaiset ja edustavat kohteet
- uhanalaisten lajien kannalta tärkeät paahdeympäristöt

Maastokäyntien ja karttatarkastelun sekä muiden lähtötietojen perusteella rajattiin mahdolliset ekologiset yhteydet ja yhteystarpeet.

Muiden eliöryhmien osalta luontoselvitys perustuu olemassa oleviin tietokantatietoihin ja aiempiin luontoselvityksiin.

Luontoselvityksen tekijänä oli MMM Erika Jumppanen sekä laaduntarkastajana FM Eeva Punta.

2. AINEISTOT JA MENETELMÄT

Luontoselvityksen lähtötietoina käytettiin Laji.fi:stä tilattuja uhanalaisten ja silmälläpidettävien, rauhoitettujen lajien sekä luontodirektiivin liitteiden IV ja II lajien tunnettujen esiintymispaikkojen tietoja sekä Laji.fi:stä tilattuja suojelunarvoisten petolinnun pesäpaikkojen (luonnontieteellisen keskusmuseon kuratoima tietokanta) ja rengastusrekisterin tietoja. Luontoselvityksen lähtötietoina käytettiin lisäksi mm. perus-, puusto- ja maanpeitekarttoja, ilmakuvia, luonnonsuojelu- ja luonnonsuojeluohjelma-alueiden, Nat-ra-alueiden sekä tärkeiden lintualueiden (IBA, FINIBA, MAALI) ja valtakunnallisesti arvokkaiden geologisten muodostumien paikkatietorajauksia, ympäristökarttapalvelu Karpaloo (SYKE ja ELY-keskukset) sekä alueelta ja sen lähistöltä laadittuja aiempia luontoselvityksiä. Suunnittelualueelta laadittu tuorein luontoselvitys on vuoden 2021 AFRY:n NEXTBTL -laitoksen YVA-selostuksen luontoselvitys. Tämän luontoselvityksen selvitysalue jäi kuitenkin tämän selvityksen rajauksen ulkopuolelle. Käytetyt lähteet on mainittu lähdeluettelossa.

Maastotöiden ja lähtötietojen perusteella arvioitiin mahdollisten arvokkaiden luontokohteiden sijainti selvitysalueella sekä mahdollisten lisäselvitysten tarve. Arvokkaiden kohteiden rajauspäätökset tehtiin asiantuntija-arviona.

3. KASVILLISUUS JA LUONTOTYYPIT

3.1 Aineisto ja menetelmät

Luontotyyppiselvityksessä kartoitettiin suojellut luontotyypit (luonnonsuojelulain 29 §, metsälain 10 § ja vesilain 2. luvun 11 §), uhanalaisten luontotyyppien luonnontilaiset tai luonnontilaisen kaltaiset kohteet sekä edustavat perinnebiotooppikohteet. Putkilokasvien osalta pyrittiin selvittämään luontodirektiivin liitteen IV(b) lajien, valtakunnallisesti ja alueellisesti uhanalaisten lajien sekä rauhoitettujen lajien esiintymät.

Mahdollista huomionarvoista kasvillisuutta ja luontotyyppejä selvitettiin myös Laji.fi-tietokannan tiedoista (aineistopyyntö 07.09.2022), aiemmin tehdyistä luontoselvityksistä sekä Metsäkeskuksen avoimesta metsälakihohdekarttapalvelusta (Metsäkeskus, 2022) ja Luonnonvarakeskuksen monilähteisen valtakunnan metsien inventoinnin (MVMI) paikkatietoaineistosta (Luonnonvarakeskus, 2022).

Raportissa esitetään kasvillisuudeltaan ja luontotyybiltään huomionarvoiset kohteet karttarajauksin ja tekstikuvauksin sekä yleiskuvaus selvitysalueen kasvillisuudesta ja luontotyypeistä.

Sweco | Kilpilahden luontoselvitys, Neste Oyj

Työnumero: 23703633

Päiväys: 30.9.2022 Versio: 1

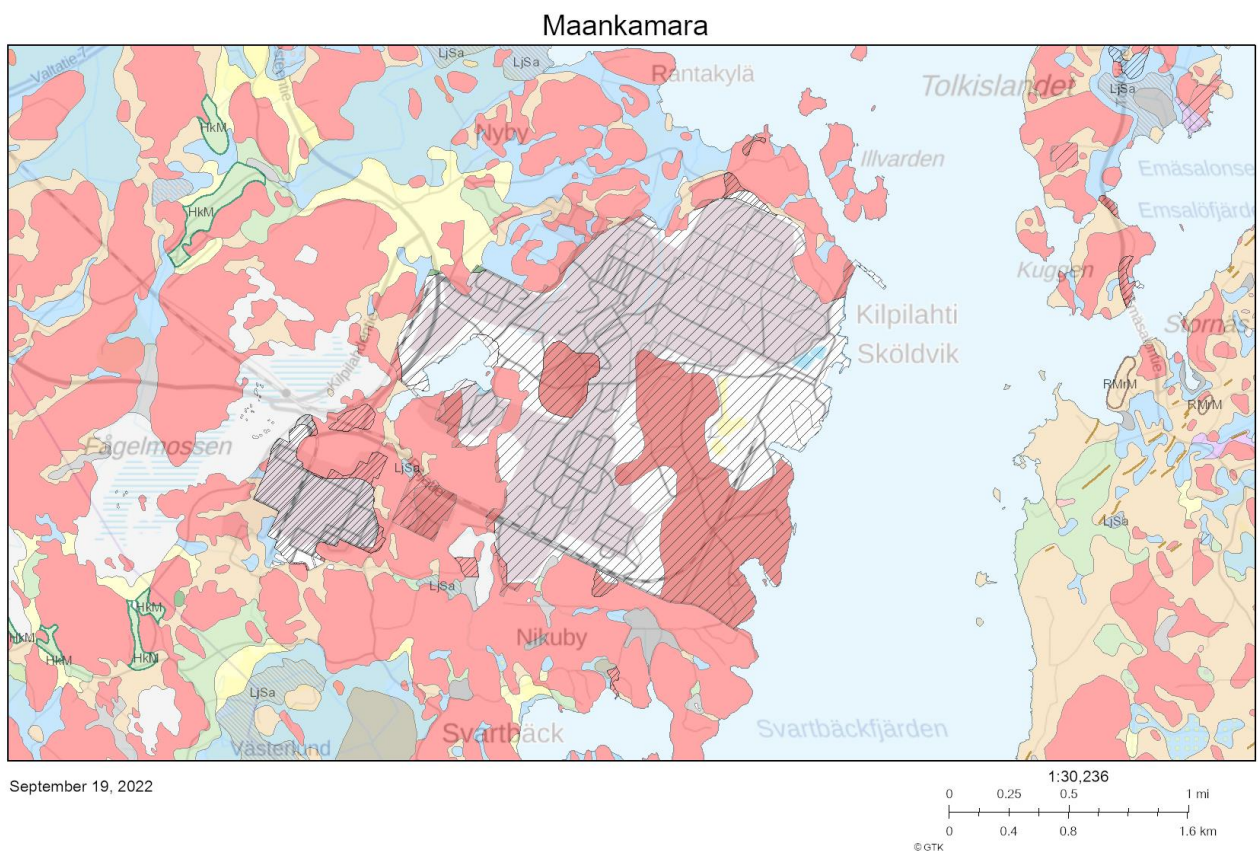
Dokumenttiviite:

P:\FIHEL06\WE\23703633_Neste_Porvoon_jalostamo_luontoselvitys

3.2 Tulokset

3.2.1 Selvitysalueen ja sen kasvillisuuden yleiskuvaus

Selvitysalue sijoittuu metsäkasvillisuusvyöhykkeiden jaossa eteläborealiselle vyöhykkeelle ja siellä alueelle lounainen rannikkomaa (1b). Suokasvillisuusvyöhykkeiden aluejaossa suunnittelualue kuuluu kilpiketaiden eli konsentristen kermikeitaiden vyöhykkeelle ja alajaossa Etelä-Suomen kilpiketaiden vyöhykkeelle. Maankamara-karttapalvelun (GTK, 2022) (Kuva 2) mukaan selvitysalueen maaperä on suurimmaksi osaksi kalliomaata, mutta selvitysalueen luoteisosassa sijaitsee savi-, hiekka- ja hietamaita. Maastokäyntien perusteella kallio on kalliomailla usein näkyvässä ja osittain täysin paljas. Suunnittelualueen länsiosan luoteisreunalla sijaitsee jäätikkösyntyisiä maaperämuodostumia.



Kuva 2. Ote Maankamara-karttapalvelun (GTK, 2022) maaperäkartasta. Siniset alueet ovat savea, punaiset kalliomaata, kellanruskea hiekkamoreenia, keltainen karkeaa hietaa ja vihreä hiekkaa.

Kilpilahden alue on ennen teollisuuslaitoksen perustamista ollut maatalouskäytössä, mikä näkyy maisemassa ja alueen lajistossa edelleen. Entisten talojen paikoilta löytyy perennoja sekä peltokasveja sekä jo ikäänntyneitä lehtipuita, kuten vaahteroita ja tammia. Nykypäivänä Kilpilahden alue on tiiviisti rakennettua teollisuusaluetta, mutta seassa ja alueiden reunoilla on erikokoisia rakentamattomia alueita, niin metsiä, soita kuin jättömaita. Aluetta ympäröivät merenrannat ovat kalliisia ja lajistoltaan niukkoja. Norrvikin länsipuolella sijaitsee merenrantaruovikkoja sekä pieni pelto.

Sweco | Kilpilahden luontoselvitys, Neste Oyj

Työnumero: 23703633

Päiväys: 30.9.2022 Versio: 1

Dokumenttiviite:

P:\FIHEL06\WE\23703633_Neste_Porvoon_jalostamo_luontoselvitys

Alueen metsät ovat pääosin sekametsiä, joissa kuusi, mänty ja koivu ovat valtapuustona. Selvitysalueen luoteisosassa kasvaa lehtipuuvaltainen ojitettu metsikkö, jonka yläpuolella sijaitsee maastokarttaan merkitty lähde. Alueen korkeammilla alueilla metsät ovat mäntyvaltaisia ja kallioisia ja lehtipuiden määrä on vähäinen. Alueen metsät ovat olleet vuosien saatossa peltomaita sekä talousmetsiä. Alueen metsissä on niukasti lahopuuta ja ikärakenne on suurimmalta osin tasainen.



Kuva 3. Selvitysalueen orthokuva.

Seuraavassa kuvassa (kuva 4) on selvitysalueen puustonikäkartta. Kartta kuvaa vuoden 2019 tilannetta. Varttuneimmat metsät sijoittuvat selvitysalueiden reunoille.

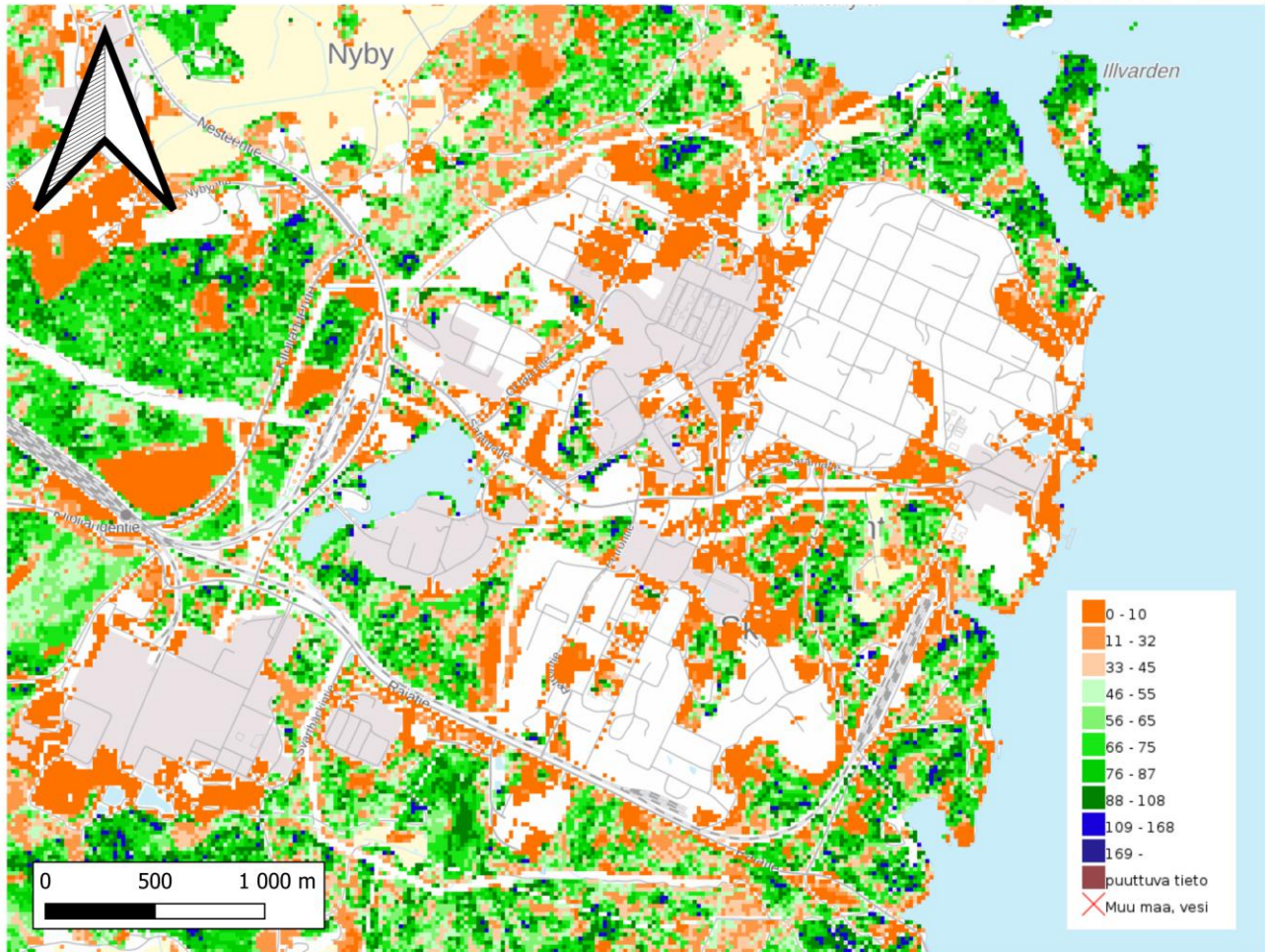
Sweco | Kilpilahden luontoselvitys, Neste Oyj

Työnumero: 23703633

Päiväys: 30.9.2022 Versio: 1

Dokumenttiviite:

P:\FIHEL06\WE\23703633_Neste_Porvoon_jalostamo_luontoselvitys



Kuva 4. Puuston ikä kartta Luonnonvarakeskuksen monilähteisen valtakunnan metsien inventoinnin (MVMI) paikkatietoaineistosta 2022 (Luonnonvarakeskus, 2019).

Yleisimmät selvitysalueen metsien kasvupaikkatyytit ovat käenkaali-mustikkatyytin (OMT) lehtomainen kangas ja mustikkatyytin tuore kangas (MT) sekä puolukkatyytin (VT) kuivahko kangas. Seuraavassa kuvassa on selvitysalueen kasvupaikkatyyppikartta.

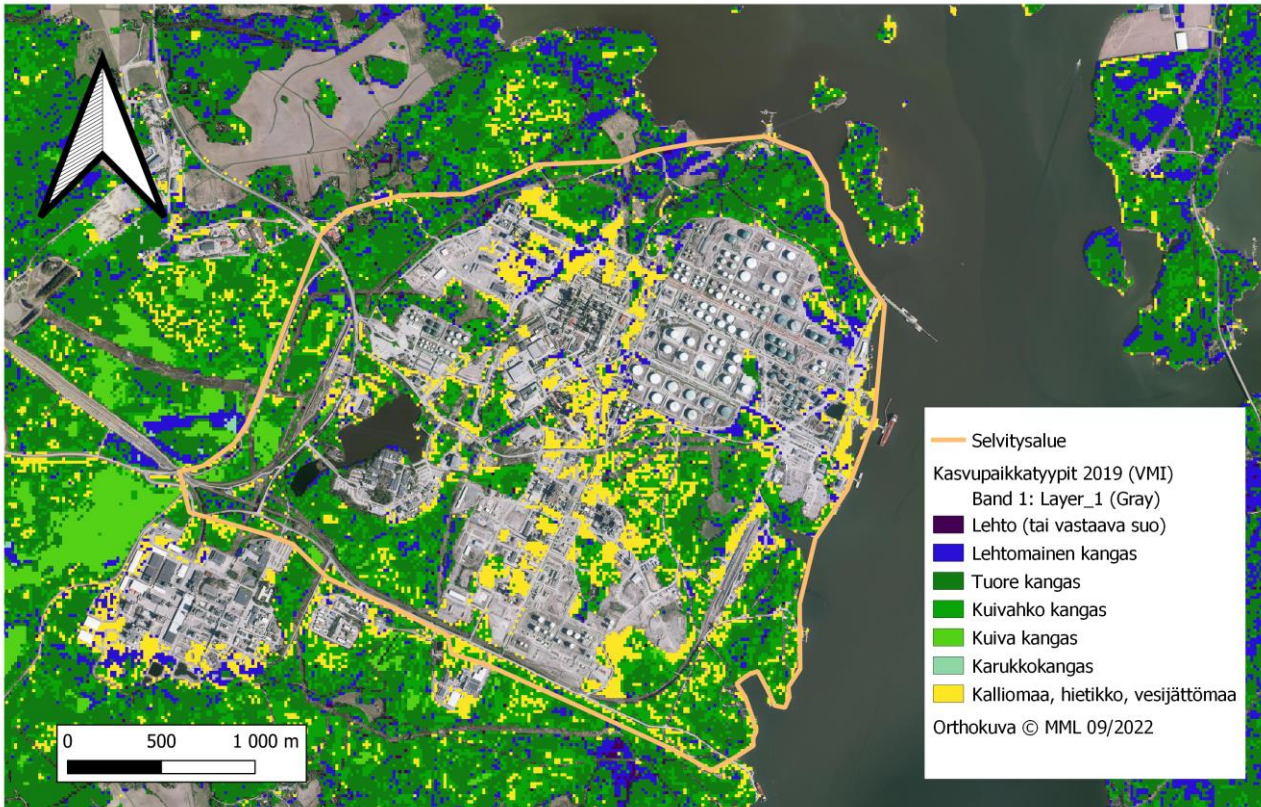
Sweco | Kilpilahden luontoselvitys, Neste Oyj

Työnumero: 23703633

Päiväys: 30.9.2022 Versio: 1

Dokumenttiviite:

P:\FIHEL06\WE\23703633_Neste_Porvoon_jalostamo_luontoselvitys



Kuva 5. Kasvupaikkakartta Luonnonvarakeskuksen Monilähteen valtakunnan metsien inventoiminen (MVM) paikkatietoaineistosta 2022 (Luonnonvarakeskus, 2019).

Selvitysalueen läpi kulkee muutamia maastokartassakin näkyviä uomia, jotka ovat pääosin kaivettuja tai suoristettuja oja. Alueen koillisosassa on luonnontilaisen kaltainen noro (Kohde 3). Selvitysalueella ei ole puroja tai jokia. Kaivettuja oja on myös teiden varsilla. Selvitysalueen luoteisosassa havaittiin tihkupinta (kohde 2). Selvitysalueella on yksi luonnontilaisen kaltainen suo. Selvitysalueella ei ole järviä, mutta teollisuusalueen lounaisnurkassa on yksi suurempi lampi.

3.2.2 Kasvilajisto

Luontoselvityksen maastokäynnillä selvitysalueella ei havaittu valtakunnallisesti ja alueellisesti uhanalaisia tai silmälläpidettäviä eikä lakisääteisesti suojeltavia kasvilajeja (luontodirektiivin liitteiden II ja IV b lajeja tai rauhoitettuja tai erityisesti suojeltuja kasvilajeja). Laji.fi-tietokannan (tietokantatieto 07.09.2022) mukaan selvitysalueella ei ole uhanalaisten, silmälläpidettävien, rauhoitettujen tai luontodirektiivin liitteisiin IV tai II kuuluvien kasvilajien esiintymispaikkoja.

Selvitysalueella kasvaa paikoin teiden varsilla komealupiinia, joka on haitallinen vieraslaji. Lajin hävittäminen alueella on kuitenkin jo aloitettu. Rakennettaessa ja maita siirrellessä tulee huolehtia, että ei siirretä samalla

Sweco | Kilpilahden luontoselvitys, Neste Oyj

Työnumero: 23703633

Päiväys: 30.9.2022 Versio: 1

Dokumenttiviite:

P:\FIHEL06\WE\23703633_Neste_Porvoon_jalostamo_luontoselvitys

komealupiinia uusille alueille. Tämän suunnittelussa kannattaa huomioida mm. Vieraslajiportaalin (vieraslajit.fi, 2021) ohjeet. Entisten talojen ja maatilojen paikoilta löytyy myös monia vanhoja istutuksia, hedelmäpuita ja perennoja, erityisen paljon vanhoja istutuksia on jäljellä kääntöpaikan ympäristössä, Nesteen öljysataman länsipuolella. Kyseisellä alueella kasvaa mm. vuorenkilpeä, imukärhivilliiniä, seittimehitähteä sekä useita hedelmäpuita. Alueella kasvaa myös meren rannalla kurturuusua. Komealupiini ja kurturuusu kuuluvat kansallisesti haitallisiin vieraslajeihin, joiden kasvatus on ollut kielletty 1.6.2022 lähtien (Valtioneuvoston asetus vieraslajeista aiheutuvien riskien hallinnasta 704/2019)



Kuva 6. Kurturuusua selvitysalueen koillisnurkassa.

3.2.3 Luontotyytit

Luontoselvityksen maastotöissä selvitysalueella ei havaittu luonnonsuojelulain 29 §:n luontotyyppikohteita. Luontoselvityksessä rajattiin selvitysalueelta kaksi vesilain 2. luvun 11 §:n pienvesikohdetta (kohteet 1–2). Nämä ovat alueen luoteisosassa sijaitseva tihkupinta sekä koillisosassa sijaitseva luonnontilaisen kaltainen noro (Kohde 3). Periaatteessa kohteet 1 ja 2 täyttävät luontotyyppinsä perusteella metsälain 10 §:n kohteen määritelmän. Selvitysalueen saraneva (kohde 3) kuuluu myös metsälain 10 §:n erityisen tärkeisiin elinympäristöihin. Metsäkeskuksen avoimeen metsälakikohdepaikkatietokarttaan (Metsäkeskus, 2022) ei ole merkitty yhtään metsälain 10 §:n tarkoittamaa erityisen tärkeää elinympäristökuviota 100 metrin säteellä selvitysalueesta. Metsäkeskus tekee metsälakikohteiden viralliset rajaukset ja metsälaki koskee vain

Sweco | Kilpilahden luontoselvitys, Neste Oyj

Työnumero: 23703633

Päiväys: 30.9.2022 Versio: 1

Dokumenttiviite:

P:\FIHEL06\WE\23703633_Neste_Porvoon_jalostamo_luontoselvitys

metsätaloutta, ei muuta maankäyttöä, vaikkakin metsälakikohteet ovat samalla huomionarvoisia keskimääräistä talousmetsää korkeampien luontoarvojen vuoksi.

Kohteita 1–3 on kuvattu tarkemmin alla ja niiden sijainti on esitetty liitteessä 1. Kohteet 1 ja 2 edustavat luontotyyppien uhanalaisuudenarvioinnissa (Kontula & Raunio, 2018) luontotyyppiä lähteiköt, joka on uhanalaisuudeltaan koko maassa vaarantunut (VU) ja Etelä- Suomessa erittäin uhanalainen (EN) luontotyyppi.

Vesilain 2. luvun 11 §:n mukaan ”Luonnontilaisen — — lähteen taikka muualla kuin Lapin maakunnassa sijaitsevan noron — — luonnontilan vaarantaminen on kielletty. Lupaviran-omainen voi yksittäistapauksessa hakemuksesta myöntää poikkeuksen 1 momentin kiellostä, jos momentissa mainittujen vesiluontotyyppien suojelutavoitteet eivät huomattavasti vaarannu.” Myös tihkupinnat luetaan lähteiksi, ja luonnontilaisten lisäksi vesilain 2. luvun 11 §:n kielto koskee myös luonnontilaisen kaltaisia kohteita.

Kohteiden 1–2 luonnontilaa ei saa suunnitelmassa vaarantaa, ellei siihen saada viranomaiselta poikkeuslupaa. Käytännössä poikkeuslupa tarvittaneen ainakin, jos kohteiden alueella tehdään maanmuokkaustöitä.

Sweco | Kilpilahden luontoselvitys, Neste Oyj

Työnumero: 23703633

Päiväys: 30.9.2022 Versio: 1

Dokumenttiviite:

P:\FIHEL06\WE\23703633_Neste_Porvoon_jalostamo_luontoselvitys

Kohde 1

Selvitysalueen luoteisnurkassa on maastokarttaan merkitty lähde. Lähde on vaikeaa paikoittaa, mutta yhden erittäin maatuneen kannon alta tihkuu pohjavettä ja lajisto on hieman runsaampaa kuin ympäristössä. Lähteiden indikaattorilajeista putkilokasveja ei paikalta löydy ja sammallajisto on edustavuudeltaan myös vaatimatonta. Tihkupinnalla havaittiin sorean hiirenportaan ja oravanmarjan lisäksi sulkasammalta, karhunkynsisammalta, lehtokarhunsammalta sekä seinäsammalta. Muutoin alueen sammallajisto koostuu metsäkerrossammalesta sekä seinäsammalesta. Tihkupintaa ympäröivä metsä edustaa mustikkatyyppiä (MT).

Kohde 1 edustaa luontotyyppien uhanalaisuudenarvioinnissa (Kontula & Raunio, 2018) luontotyyppiä lähteiköt, joka on uhanalaisuudeltaan koko maassa vaarantunut (VU) ja Etelä- Suomessa erittäin uhanalainen (EN) luontotyyppi. Lähteiköt ovat myös Vesilain 2. luvun 11 §:n mukaan suojeltuja ja niiden luonnontilan vaarantaminen kielletty ilman poikkeuslupaa.



Kuva 7. Tihkupintaa kannon ympäristössä.

Sweco | Kilpilahden luontoselvitys, Neste Oyj

Työnumero: 23703633

Päiväys: 30.9.2022 Versio: 1

Dokumenttiviite:

P:\FIHEL06\WE\23703633_Neste_Porvoon_jalostamo_luontoselvitys

Kohde 2

Teollisuusalueen koillispuolella kulkee luonnontilaisen kaltainen noro, jota on hyödynnetty aiemmin pelto-ojana. Viljelyn loputtua 30–50-vuotta sitten on alueen annettu metsittyä. Noron itäinen osa edustaa kuitenkin edustavuudeltaan luonnontilaisen kaltaista. Uoma on paikoittain selkeästi ihmisen aikoinaan kaivamaa ojaa, erityisesti noron yläpäästä, mutta keskivaiheilla uoma vaihtuu luonnontilaisen kaltaiseksi ja mm. pientä meanderointia ja virtaaman vaihteluita esiintyy merta lähestyttäessä. Länsipäässä ei luonnontilaisen kaltainen uoma kulke tie alin putken avulla, ja vesi kerääntyy suurimmaksi osaksi teollisuusalueelta. Norossa ei havaittu lähteisyyden merkkejä. Noroa ympäröi tuore / lehtomainen puustoltaan varttunut kuusikankaan vyöhyke ja lahoppuuta esiintyy paikoittain.



Kuva 8. Luonnontilaisen kaltainen noro.

Sweco | Kilpilahden luontoselvitys, Neste Oyj

Työnumero: 23703633

Päiväys: 30.9.2022 Versio: 1

Dokumenttiviite:

P:\FIHEL06\WE\23703633_Neste_Porvoon_jalostamo_luontoselvitys

Kohde 3

Selvitysalueen länsilaidalla, kahden tien välissä sijaitsee n.200 m x 75 m luonnontilaisen kaltainen ruohoinen saraneva. Saranevat ovat arvioitu Suomessa uhanalaisuudeltaan luokiteltu säilyviksi (NT), mutta Etelä-Suomessa vaarantuneiksi (VU) luontotyypeiksi (Kontula & Raunio, 2018). Suo on pidättänyt ennen Kilpilahdentien ja sähkölinjan rakentamista enemmän vettä kuin nyt, kuivumiseen on todennäköisesti vaikuttanut puuston hävittäminen sekä hulevesien valumisen estyminen lännestä suolle. Tällä hetkellä suo on tasaisesti suursarojen valloittama ja puuston kuivempia kohtia lukuun ottamatta. Sarojen seassa kasvaa ruohoisuuden ilmentäjikasveja kuten kurjenjalkaa, luhtakuusiota sekä järvikortetta. Sammalista okarahkasammal, sirorahkasammal ja haparahkasammal esiintyvät sarojen alla. Sammalia on kuitenkin suolla huomattavan vähän, vaikka turvekerros on vähintään 1 m paksu. Suo pidättää edelleen vettä hyvin, mutta vesitalous on entisestään muuttunut ja rimpipintoja ei suolla enää esiinny. Suo rajautuu etelässä harvennettuun kasvatusmetsään ja pohjoisessa vaihettuu mustikkaturvekankaaksi (II-tyyppi). Suon pohjoispuolinen alue koostu mäntyvaltaisesta sekametsästä, joka on reunoilta selkeästi muokattu tienrakentamisen yhteydessä ja siten aikoinaan kuivunut.



Kuva 9. Suo Kilpilahdentien ja Nesteentien välissä.

Sweco | Kilpilahden luontoselvitys, Neste Oyj

Työnumero: 23703633

Päiväys: 30.9.2022 Versio: 1

Dokumenttiviite:

P:\FIHEL06\WE\23703633_Neste_Porvoon_jalostamo_luontoselvitys

4. LINNUT

4.1 Aineisto ja menetelmät

Pesimälinnustoseelvitys tehtiin kesäkuussa 2022 kahden kerran maalinnuston sovellettuna kartoituslaskentana (taulukko 1) linnustonseurannan havainnointiohjetta (Koskimies & Väisänen 1988) soveltaen. Pesimälinnustoseelvityksessä keskityttiin huomionarvoisiin lajeihin (uhanalaiset, vastuulajit, direktiivilajit).

Taulukko 1. Pesimälinnustoseelvityksen maastokäyntien ajankohdat.

Pvm:	Aika:	Lämpötila:	Sää:	Auringonnousu:
7.6.2022	03:45-08:00	04-12	1m/s, pilvisyys 3/8	4:00
9.kesä	03:45-08:30	05-11	2m/s, pilvisyys 6/8	3:58
20.kesä	03:40-07:45	10-14	2m/s, pilvisyys 3/8	3:53
21.kesä	03:30-08.00	11-14	1 m/s, pilvisyys 1/8	3:53
22.kesä	03:35-08:30	11-13	3m/s, pilvisyys 2/2	3:53
29.kesä	03:45-07:30	18-21	2m/s, pilvisyys 2/8	3:57

4.2 Tulokset

Selvitysalueella tai 1 km säteellä siitä ei ole kansainvälisesti (IBA) tai Suomen (FINIBA) tärkeitä lintualueita (BirdLife, 2022). Lähin FINIBA-alue sijaitsee lähimmillään 1,8 km päässä koillisessa. Haikkoonselän (FINIBA-alue 85) on erityisen tärkeä merilokkien kerääntymisalue keväisin. Noin 7 kilometrin päässä koillisessa sijaitsee myös suuri IBA-alue: Porvoonjoen suistoalue. Kyseinen alue on merkittävä lintulajien kerääntymiskohde sekä tärkeä harvinaisten kosteikkolajien elinalue (PSLY, 2009) Maakunnallisesti (MAALI) tärkeistä lintualueista lähimmät, Sipoon sisäsaaristo (211219), välisaaristo (211221) sekä ulkosaaristo (211220) sijaitsevat noin 6 kilometriä selvitysalueen lounaispuolella (BirdLife, 2022, Kuva 11). Edellä mainituilla alueilla tavataan mm. lapasorsia, harmaasorsia sekä tukkasotkia.

Sweco | Kilpilahden luontoselvitys, Neste Oyj

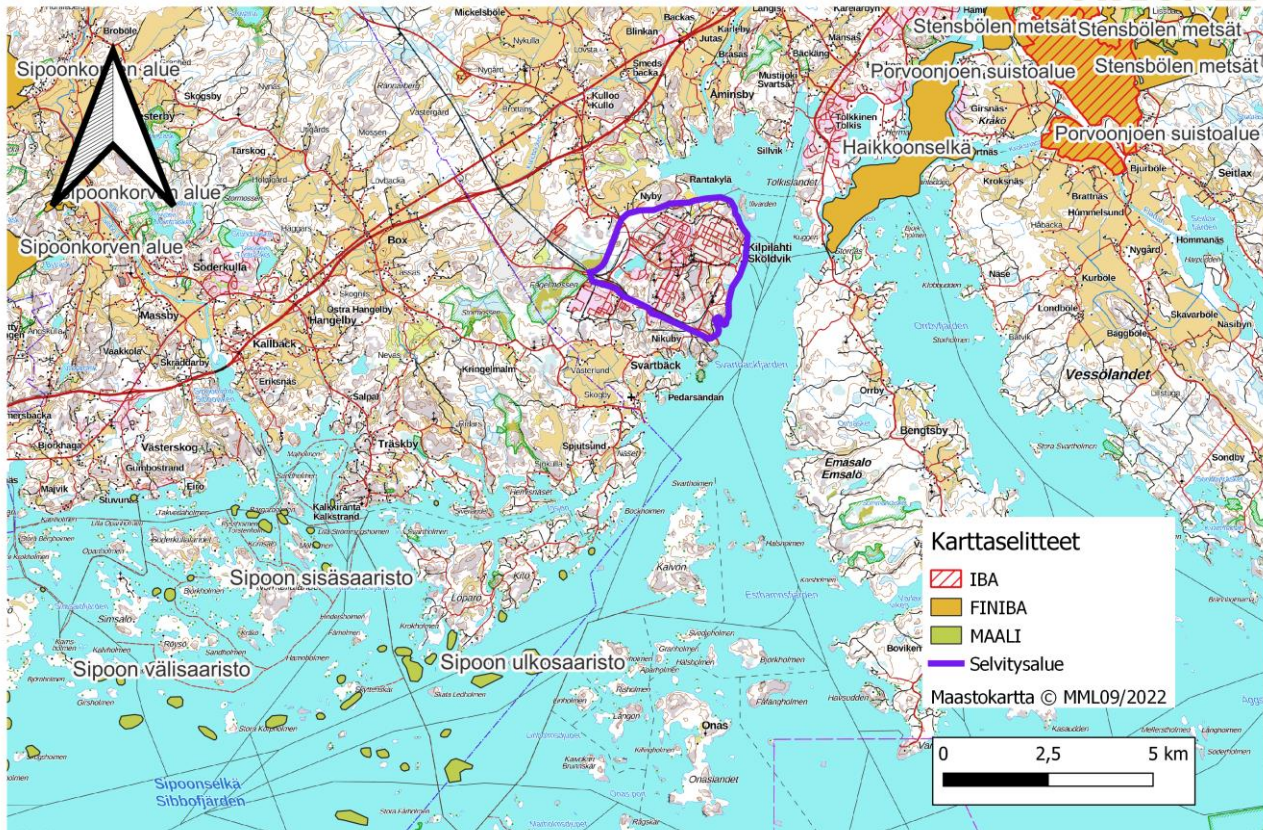
Työnumero: 23703633

Päiväys: 30.9.2022 Versio: 1

Dokumenttiviite:

P:\FIHEL06\WE\23703633_Neste_Porvoon_jalostamo_luontoselvitys

Kansainvälisesti (IBA), Suomen (FINIBA) ja maakunnallisesti (MAALI) tärkeät lintualueet
(BirdLife, 2022)



Kuva 10. Kansainvälisesti (IBA), Suomen (FINIBA) ja maakunnallisesti (MAALI) tärkeät lintualueet
(BirdLife, 2022)

Selvitysalueella ei ole suojelunarvoisia petolintujen pesäpaikkoja (tietokantatieto 07.09.2022). Tässä tietokannassa on Luonnontieteellisen keskusmuseon asiantuntija-arvion perusteella määritetty suojelunarvoiset petolintujen pesät kuuden viime vuoden (2015–2021) pesätarkastustietojen perusteella ja tietokanta kattaa seuraavien lajien pesät: sääksi, viirupöllö, kanahaukka, merikotka, hiirihaukka, huuhkaja, lapinpöllö, mehiläishaukka, helmipöllö, varpuspöllö ja piekana. Selvitysalueella ei ole tiedossa petolintujen pesäpaikkoja, mutta kilometrin säteellä, noin 150 metrin päässä selvitysalueella on yksi tiedossa oleva kanahaukan pesäpaikka.

Pesimälinnustoselvityksen maastokäynnillä havaittiin huomionarvoisia lintulajeista (lintudirektiivin liitteen I lajit, erityisesti suojeltavat lajit, kansallisesti tai alueellisesti uhanalaiset lajit ja Suomen vastuulajit) yhteensä 16 lintulajia, jotka on esitetty seuraavassa taulukossa.

Sweco | Kilpilahden luontoselvitys, Neste Oyj

Työnumero: 23703633

Päiväys: 30.9.2022 Versio: 1

Dokumenttiviite:

P:\FIHEL06\WE\23703633_Neste_Porvoon_jalostamo_luontoselvitys

Taulukko 2. Pesimälinnustoselvityksessä havaitut huomionarvoiset lintulajit. Uhanalaisluokitus Hyvärisen ym. (2019) mukaan. Lyhenteiden selitykset: EN= erittäin uhanalainen, VU=uhanalainen, vaarantunut, NT=silmälläpidettävä; LC= elinvoimainen. IUCN= uhanalaisuusluokka; Dir.= lintudirektiivin liitteen I laji; Va.= Suomen kansainvälinen vastuu-laji; Erit.= erityisesti suojeltava laji; RT= alueellisesti uhanalainen laji.

Laji	IUCN	DirI	Va	Erit.	RT
Haahka	EN		x		
Haarapääsky	VU				
Harakka	NT				
Harmaalokki	VU				
Isokoskelo	NT		x		
Laulujoutsen	LC	x	x		
Leppälintu	LC		x		
Naurulokki	VU				
Pajusirkku	VU				
Pensaskerttu	NT				
Pensastasku	VU				
Punasotka	CR				
Punavarpunen	NT				
Rantasipi	LC		X		
Ruokokerttunen	NT				
Sinirinta	LC	X			
Taivaanvuohi	NT				
Telkkä	LC		X		
Tervapääsky	EN				
Töyhtötiainen	VU				
Vihervarpunen	EN				
Västäräkki	NT				

Huomionarvoisten lintulajien havaintopaikat on esitetty liitteen 1 kartassa. Silmiinpistävää on, että suurin osa huomionarvoisten lintulajien havaintopaikoista on jo nykyisin vahvasti ihmistoiminnan läheisyydessä. Vesilinnut havaittiin selkeästi rauhallisemmilta alueilta kuin muut linnut. Alueen rakentamisessa ja kaavoituksessa on otettava huomioon havaitut linnut ja soveltuvien elinympäristöjen säilyminen. Erittäin uhanalainen haahka havainnointiin Sandvikin laidalla sijaitsevalla luodolla, lintuja oli kiven päällä yhteensä 24 yksilöä. Havainto tehtiin kesäkuun puolivälin jälkeen, jolloin haahkojen kevätmuutto on jo ohi, joten voidaan olettaa yksilöiden yrittäneen pesintä lähialueella. Erittäin uhanalaiset haara- ja tervapääskyt havainnointiin selvitysalueen pohjoispuolella venesataman hallirakennuksen luona ja on mahdollista, että lajit pesivät hallin kattojen alla. Myös erittäin uhanalainen punasotka havaittiin lähellä venesatamaa pohjoisessa, yksinäistä lintukoiraista ei kuitenkaan tavattu enää toisella maastokäynnillä. Linnustolle merkittävät alueet on rajattu liitteessä 1.

Muiden kuin huomionarvoisten lajien osalta pesimälinnustoselvityksen maastokäynnillä havaittiin seuraavat lintulajit: harmaapääkerttu, harmaasiippo, hernekerttu, hippiäinen, kalalokki, kalatiira, keltasirkku, kirjosiippo, kivitasku, korppi, kulorastas, kultarinta, kyhmyjoutsen, käpytikka, laulurastas, lehtokerttu, meriharakka, merimetso, metsäkirvinen, mustapääkerttu, mustarastas, naakka, pajulintu, peippo, punakylkirastas, punarinta, puukiiپیjä, rautiainen, rytikerttunen, räkättirastas, satakieli, sepelkyyhky, sinisorsa, sinitiainen, talitiainen, tikli, tilitalti, varis. Yhteensä linnustoselvityksessä havaittiin 60 lintulajia. Selvitysalueen muu lajisto

Sweco | Kilpilahden luontoselvitys, Neste Oyj

Työnumero: 23703633

Päiväys: 30.9.2022 Versio: 1

Dokumenttiviite:

P:\FIHEL06\WE\23703633_Neste_Porvoon_jalostamo_luontoselvitys

on pääosin tavanomaista talousmetsien, hakkuualueiden ja pihapiirien linnustoa, mutta runsasta ja monipuolista.

5. MUUT LUONTODIREKTIIVIN LIITTEEN IV LAJIT

5.1 Johdanto

Luonnonsuojelulain 49 §:n mukaan ”luontodirektiivin liitteessä IV (a) tarkoitettuihin eläinlajeihin kuuluvien yksilöiden lisääntymis- ja levähdyspaikkojen hävittäminen ja heikentäminen on kielletty.” Todennäköisemmin alueella esiintyvänä luontodirektiivin liitteen IV (a) lajina, joiden lisääntymis- ja levähdyspaikkoja suunnitelma voisi heikentää, pidettiin liito-oravaa. Tässä luontoselvityksessä ei tehty arviota liito-oravasta eikä viitasammakosta.

5.2 Menetelmät

Tarkastelu perustuu lähtötietoihin (Laji.fi), maastokäynneillä tehtyihin luontotyyppihavaintoihin, karttatarkasteluun sekä kirjallisuustietoihin lajien elinympäristövaatimuksista (mm. Nieminen & Ahola, 2017). Tarkastelu on tehty asiantuntija-arviona.

5.3 Tulokset

Selvitysalueella tai 2 kilometrin säteellä selvitysalueesta on Laji.fi:ssä mainittuja tunnettuja luontodirektiivin liitteiden IV a tai IV b lajien esiintymishavaintoja vain yksi. Selvitysalueella on havaittu kirjoverkkoperhonen ei kuitenkaan ole Suomessa uhanalainen ja laji hyötyy metsähakkuiden ja maanraivauksen luomista elinympäristöistä. Laji kuuluu kuitenkin luontodirektiivin liitteen IV lajeihin, mutta sitä koskevat maankäyttösuositukset käsitellään tapauskohtaisesti.

Luontodirektiivin liitteen IV(a) eläimistä selvitysalueen reunoilla voisi elinympäristövaatimusten perusteella olla lähinnä joidenkin lepakkolajien (pohjanlepakko ja viiksi-/isoviiksisipiippa) ruokailupaikkoja / lepakoiden muu käyttämä alue. Selvitysalueella ei kuitenkaan ole juurikaan rakennuksia, jotka saattaisivat soveltua lepakoiden lisääntymis-, levähdys tai talvehtimispaikoiksi.

6. MUUT HUOMIONARVOISET LAJIT

6.1 Aineisto ja menetelmät

Tarkastelu perustuu lähtötietoihin (Laji.fi).

6.2 Tulokset

Laji.fi-tietokannan (tietokantatieto 07.09.2022) mukaan selvitysalueella ei ole uhanalaisten, silmälläpidettävien, rauhoitettujen tai luontodirektiivin liitteisiin IV tai II kuuluvien eliölajien tunnettuja esiintymispaikkoja 2000-luvulla.

Sweco | Kilpilahden luontoselvitys, Neste Oyj

Työnumero: 23703633

Päiväys: 30.9.2022 Versio: 1

Dokumenttiviite:

P:\FIHEL06\WE\23703633_Neste_Porvoon_jalostamo_luontoselvitys

7. NATURA- JA LUONNONSUOJELUALUEET, POHJAVESIALUEET SEKÄ MUUT LUONNON ARVOALUEET

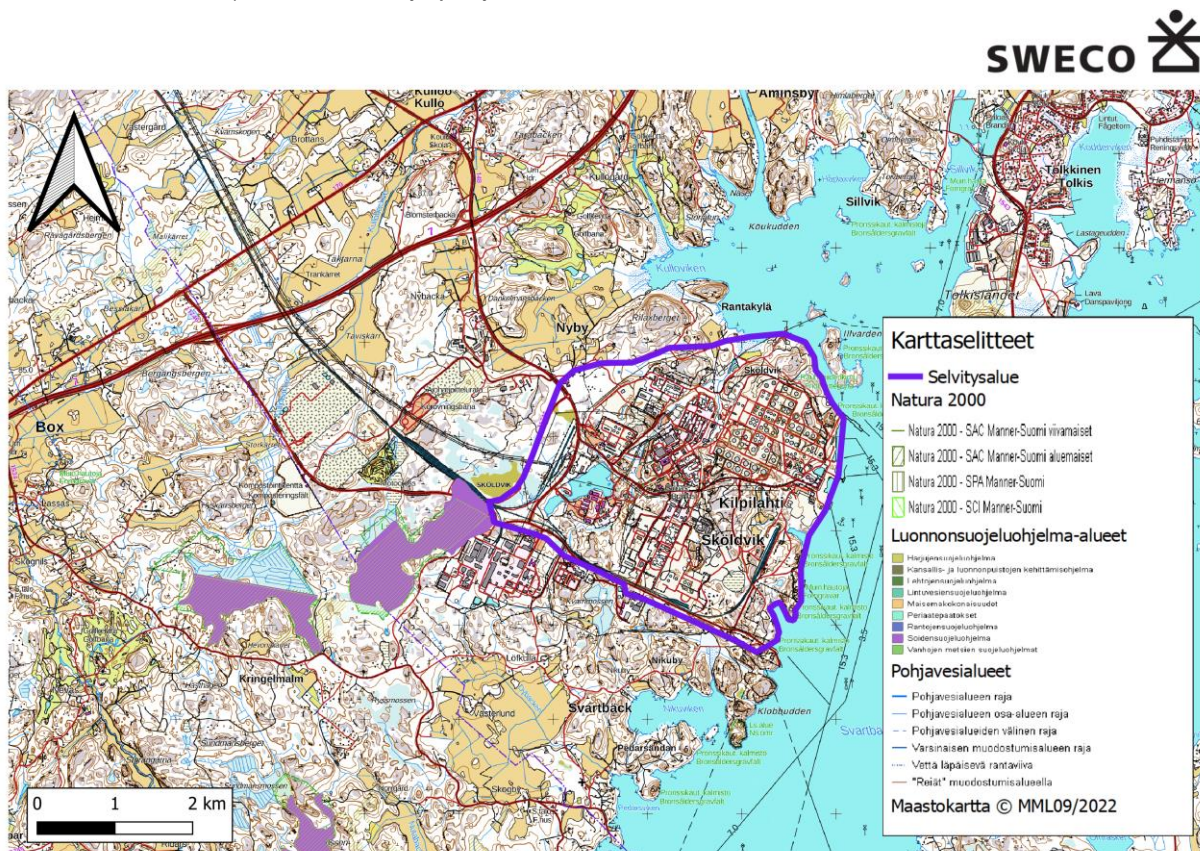
7.1 Aineisto ja menetelmät

Natura- ja luonnonsuojelualueiden, luonnonsuojeluohjelma-alueiden ja soidensuojelun täydennysohjelma-alueiden sekä valtakunnallisesti arvokkaiden geologisten muodostumien ja pohjavesialueiden sijainti tarkastettiin ympäristökarttapalvelu Karpalosta 29.09.2022. Luonnonsuojeluohjelma-alueiden rajaukset ladattiin Latauspalvelu Lapiosta 29.09.2022.

7.2 Tulokset

Selvitysalueen lounaisnurkan ulkopuolella sijaitsee Natura 2000-alue Boxin suot **FI0100068** SAC (pinta-ala 156 ha). Alue koostuu kolmesta erillisestä suosta, joista Fågelmossen on lähimpänä Kilpilahtea. Suot ovat miltei kokonaan luonnontilaisia ja merkittäviä perhoslajistonsa takia, alueen linnusto on tavanomaista. Boxin suot kuuluvat myös soidensuojeluohjelmaan (2014).

Selvitysalueelle yhden kilometrin säteelle selvitysalueesta ei sijoitu muita luonnonsuojelualueita, valtakunnallisesti arvokkaita geologisia muodostumia (kallioalueita, kivikoita, tuuli- ja rantakerrostumia tai moreenimuodostumia) eikä luokiteltuja pohjavesialueita.



Kuva 11. Natura 2000-alueiden sekä luonnonsuojelu ja pohjavesialueiden sijainti.

Sweco | Kilpilahden luontoselvitys, Neste Oy

Työnumero: 23703633

Päiväys: 30.9.2022

Versio: 1

Dokumentti viite:

P:\FIHEL06\WE\23703633_Neste_Porvoon_jalostamo_luontoselvitys

8. YHTEENVETO JA JOHTOPÄÄTÖKSET

Luontoselvityksen maastotöissä selvitysalueella ei havaittu luonnonsuojelulain 29 §:n luontotyyppikohteita. Luontoselvityksessä rajattiin selvitysalueelta kaksi vesilain 2. luvun 11 §:n pienvesikohdetta (kohteet 1–2). Nämä ovat alueen luoteisosassa sijaitseva tihkupinta sekä koillisosassa sijaitseva luonnontilaisen kaltainen noro (Kohde 3). Periaatteessa kohteet 1 ja 2 täyttävät luontotyyppinsä perusteella metsälain 10 §:n kohteen määritelmän. Selvitysalueen saraneva (kohde 3) kuuluu myös metsälain 10 §:n erityisen tärkeisiin elinympäristöihin.

Luontoselvityksen maastokäynnillä selvitysalueella ei havaittu valtakunnallisesti ja alueellisesti uhanalaisia tai silmälläpidettäviä eikä lakisääteisesti suojeltavia kasvilajeja (luontodirektiivin liitteiden II ja IV b lajeja tai rauhoitettuja tai erityisesti suojeltuja kasvilajeja).

Maastoselvityksen perusteella selvitysalueelta rajattiin linnustollisesti arvokkaana alueena yksi kohde, joka on esitelty liitteessä 1. Selvityksen muu pesimälinnusto on pääosin melko tavanomaista, mutta monipuolista, talousmetsien ja pellonlaitojen linnustoa. Tämän selvityksen ja käytettyjen lähtötietojen perusteella ei arvioida olevan muita erityisen tärkeitä lintualueita, jotka tulisi huomioida suunnitelmassa.

Sweco | Kilpilahden luontoselvitys, Neste Oyj

Työnumero: 23703633

Päiväys: 30.9.2022 Versio: 1

Dokumenttiviite:

P:\FIHEL06\WE\23703633_Neste_Porvoon_jalostamo_luontoselvitys

9. LÄHTEET

- BirdLife, 2022. Tärkeät lintualueet. <https://www.birdlife.fi/suojelu/alueet/> (Luettu 26.09.2022).
- GTK, 2022. Maankamara-karttapalvelu. Saatavissa: <https://gtkdata.gtk.fi/maankamara/> (luettu 19.09.2022)
- Hyvärinen, E., Juslen, A., Kemppainen, E., Uddström, A. & Liukko, U.-M. (toim.) 2019: Suomen lajien uhanalaisuus – Punainen kirja 2019. Ympäristöministeriö ja Suomen ympäristökeskus.
- Kontula, T. & Raunio, A. (toim.). 2018. Suomen luontotyyppien uhanalaisuus 2018. Luontotyyppien punainen kirja – Osa 2: luontotyyppien kuvaukset. Suomen ympäristökeskus ja ympäristöministeriö, Helsinki. Suomen ympäristö 5/2018. 925 s.
- Koskimies, P. & Väisänen, R.A. 1988: Linnustonseurannan havainnointiohjeet. – Helsingin yliopiston eläinmuseo, 2. Painos. Helsinki
- Latauspalvelu Lapio. <http://paikkatieto.ymparisto.fi/lapio/latauspalvelu.html> (29.09.2022)
- Luonnonvarakeskus, 2019. Luken monilähteen VMI:n (MVMI) katselupalvelu (WMS). [https://tekniinalusta.paikkatietoalusta.fi/aineisto/523e73d4-52bb-4065-a033-16887de50342/luken-monil%c3%a4hteisen-vmi%3an-\(mvmi\)-katselupalvelu-\(wms\)](https://tekniinalusta.paikkatietoalusta.fi/aineisto/523e73d4-52bb-4065-a033-16887de50342/luken-monil%c3%a4hteisen-vmi%3an-(mvmi)-katselupalvelu-(wms))
- Metsäkeskus, 2022. Erityisen tärkeät elinympäristökuviot-karttapalvelu <https://metsakeskus.maps.arcgis.com/apps/MapSeries/index.html?appid=a29ae4c4eb7240f0895d4ff93f04df1c> (luettu 26.09.2022)
- Mäkelä K. & Salo P. 2021. Luontoselvitykset ja luontovaikutusten arviointi. Opas tekijälle, tilaajalle ja viranomaiselle. Suomen ympäristökeskuksen raportteja 47 | 2021.
- Nieminen, M. & Ahola, A. (toim.) 2017. Euroopan unionin luontodirektiivin liitteen IV lajien (pl. lepakot) esittelyt. – Suomen ympäristö 1/2017: 1–278.
- Sierla, L., Lammi, E., Mannila, J. & Nironen, M., 2004. Direktiivilajien huomioon ottaminen suunnittelussa. Suomen ympäristö 742, Luonto ja luonnonvarat, s. 114.
- Suomen lajitietokeskus, 2022. Laji.fi -portaali. <https://laji.fi/> (salatun ja karkeistetun aineiston tietopyynnöt tehty 07.09.2022).
- SYKE ja ELY-keskukset, 2018. Natura-alueiden sijaintikartta sekä tietolomakkeiden julkiset versiot ja lomakkeiden tiivistelmät. <https://syke.maps.arcgis.com/apps/webappviewer/index.html?id=831ac3d0ac444b78baf0eb1b68076e1a> (luettu 15.11.2021).
- SYKE ja ELY-keskukset, 2022. Ympäristökarttapalvelu Karpalo. <https://wwwp2.ymparisto.fi/KarpaloSilverlight/> (luettu 26.09.2022).
- Vanhatkartat.fi, 2021. <https://vanhatkartat.fi/>. (Luettu 26.09.2022).
- Vieraslajit.fi, 2021. <https://vieraslajit.fi/lajit/MX.38950> (Luettu 26.09.2022).

Erika Jumppanen, Ympäristöasiantuntija, MMM
Sweco Infra & Rail Oy
Helsinki

Liitteet

Liite 1. Huomionarvoiset luontokohteet ja pesimälinnustoselvityksen lintuhavainnot

Laji	IUCN	Dirl	Va	Erit.	RT	Yksilömäärä
Haahka	EN		x			24
Haarapääsky	VU					5
Harakka	NT					8
Harmaalokki	VU					19
Isokoskelo	NT		x			2
Laulujoutsen	LC	x	x			7
Leppälintu	LC		x			5
Naurulokki	VU					2
Pajusirkku	VU					1
Pensaskerttu	NT					3
Pensastasku	VU					1
Punasotka	CR					1
Punavarpunen	NT					2
Rantasipi	LC		X			5
Ruokokerttunen	NT					2
Sinirinta	LC	X				1
Taivaanvuohi	NT					1
Telkkä	LC		X			6
Tervapääsky	EN					6
Töyhtötiainen	VU					8
Vihervarpunen	EN					4
Västäräkki	NT					8
Harmaapääkerttu	LC					6
Harmaasieppo	LC					7
Hernekerttu	LC					11
Hippiäinen	LC					2
Kalalokki	LC					13
Kalatiira	LC					2
Keltasirkku	LC					2

Sweco | Kilpilahden luontoselvitys, Neste Oyj

Työnumero: 23703633

Päiväys: 30.9.2022 Versio: 1

Dokumenttiviite:

P:\FIHEL06\WE\23703633_Neste_Porvoon_jalostamo_luontoselvitys

Kirjosieppo	LC	4
Kivitasku	LC	1
Korppi	LC	5
Kulorastas	LC	1
Kultarinta	LC	4
Kyhmyjoutsen	LC	1
Käpytikka	LC	5
Laulurastas	LC	6
Lehtokerttu	LC	12
Meriharakka	LC	4
Merimetso	LC	17
Metsäkirvinen	LC	16
Mustapääkerttu	LC	15
Mustarastas	LC	31
Naakka	LC	21
Pajulintu	LC	46
Peippo	LC	167
Punakylkirastas	LC	3
Punarinta	LC	21
Puukiipijä	LC	2
Rautiainen	LC	2
Rytikerttunen	LC	1
Räkättirastas	LC	5
Satakieli	LC	2
Sepelkyyhky	LC	4
Sinisorsa	LC	1
Sinitiainen	LC	22
Talitiainen	LC	66
Tikli	LC	12
Tiltalti	LC	2
Varis	LC	10

Sweco | Kilpilahden luontoselvitys, Neste Oyj

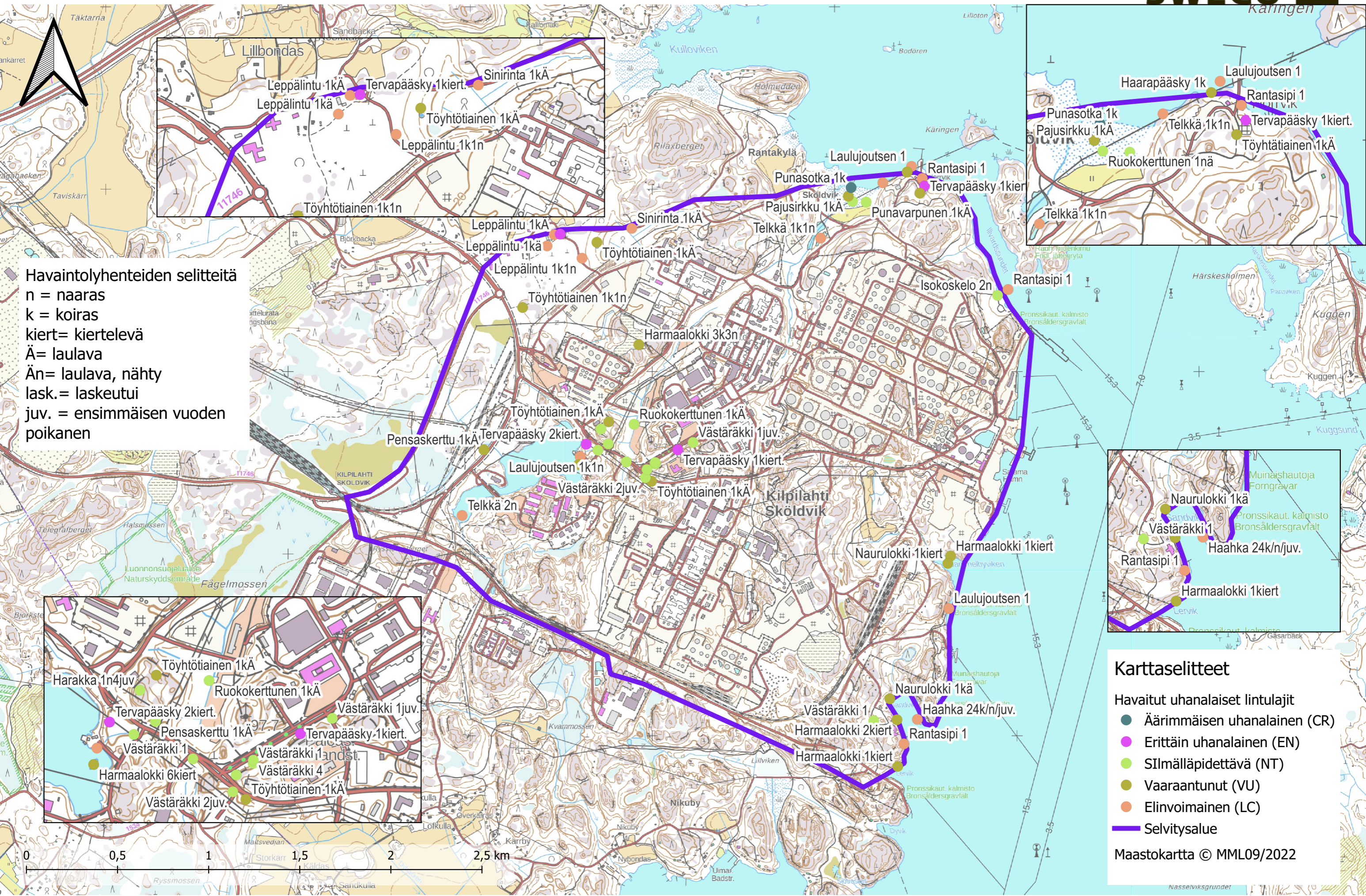
Työnumero: 23703633

Päiväys: 30.9.2022 Versio: 1

Dokumenttiviite:

P:\FIHEL06\WE\23703633_Neste_Porvoon_jalostamo_luontoselvitys

Pesimälinnustoselvityksessä 2022 havaitut uhanalaiset lintulajit sekä Suomen vastuu- ja direktiivilajit



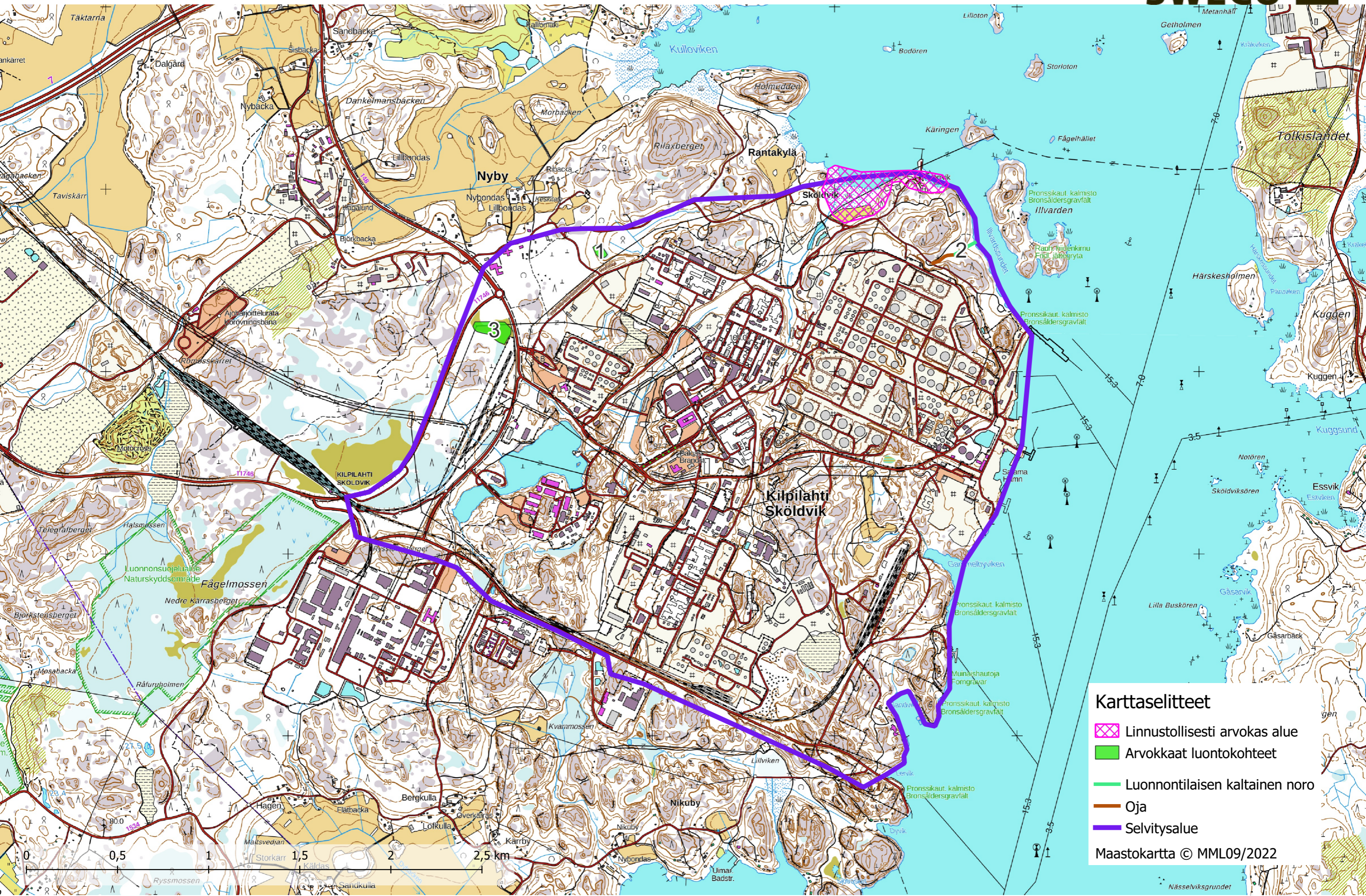
Havaintolyhenteiden selitteitä
 n = naaras
 k = koiras
 kiert= kiertelevä
 Ä= laulava
 Än= laulava, nähty
 lask.= laskeutui
 juv. = ensimmäisen vuoden poikanen

Karttaselitteet






Havaitut uhanalaiset lintulajit

- Äärimmäisen uhanalainen (CR)
- Erittäin uhanalainen (EN)
- Silmälläpidettävä (NT)
- Vaaraantunut (VU)
- Elinvoimainen (LC)
- Selvitysalue

Maastokartta © MML09/2022



Karttaselitteet

-  Linnustollisesti arvokas alue
-  Arvokkaat luontokohteet
-  Luonnontilaisen kaltainen noro
-  Oja
-  Selvitysalue

Maastokartta © MML09/2022

