



Somerma, P. & Nironen M. 1999: Fågelmossenin perhos- ja kasvillisuusselvitys. Ympäristösuunnittelu Enviro Oy. 18 s. + liitteet.

Pietiläinen, M. 1984: Porvoon mlk:n luonnoninventointi 1982–1983. Tutkimusraportti. 108 s. + liitteet.



## M-1: KLOBBUDDEN

### Sijainti ja kuvaus

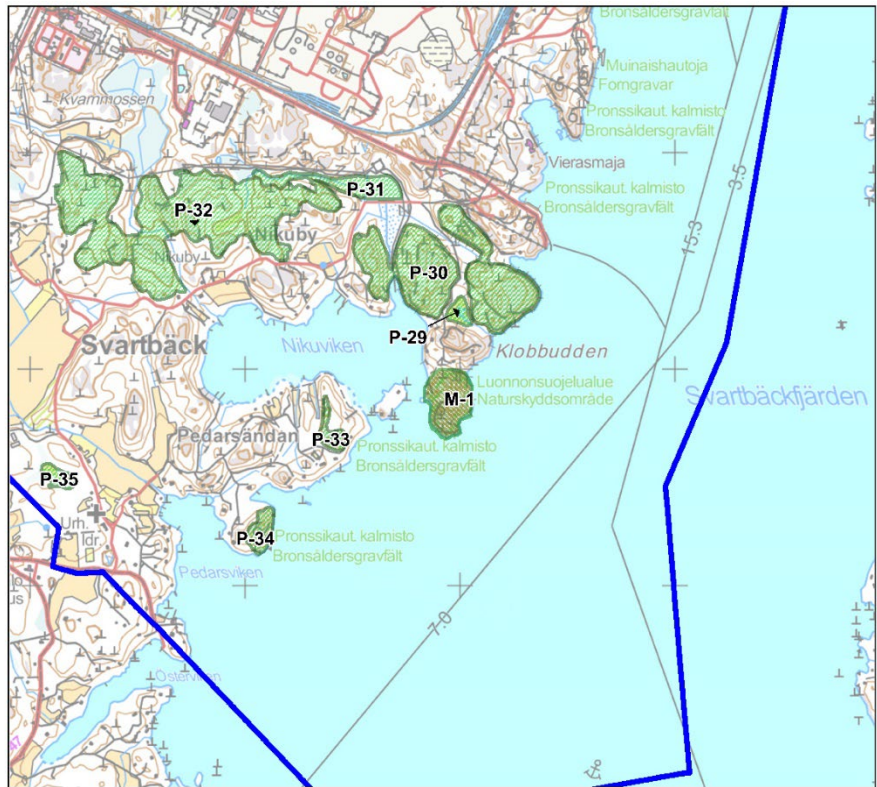
Svartbäckissä sijaitseva suojeltu kallioniemi. Pinta-ala 5,3 ha. Yksityisomistuksessa.

### Kasvillisuus ja luontotyytit

Jyrkkärinteisen kallioalueen lakiosissa kasvaa luonnontilaista mäntyvaltaista, karua kangasmetsää. Rinteiden alaosissa luonnontilaisen kaltaista kuusivaltaista kangasmetsää. Rannassa kapea reunus lehtipuustoa. Kallion laella myös suopainanne.

### Alueella havaittuja uhanalaisia ja huomionarvoisia lajeja

Ei merkintöjä.



Kohteen sijainti kartalla.

### Luonto-, maisema- ja virkistysarvot

Suojelualueen luonnontilaiset, karut ja tuoreet kangasmetsät ovat edustavia ja alue muodostaa laajan ekologisen kokonaisuuden yhdessä pohjoispuolella sijaitsevien kallioalueiden ja Sjöträsketin metsälammen kanssa. Suojelualueella on pronssikautinen kalmisto ja alueella on myös huomattavaa maisemallista merkitystä.

### Suojelupäätös

26.1.1973 (Uudenmaan lääninhallitus).

### Maankäyttösuositus

SL.

### Lähteet ja lisätiedot

Pietiläinen, M. 1984: Porvoon mlk:n luonnoninventointi 1982–1983. Tutkimusraportti. 108 s. + liitteet.



## M-2: FÅGELMOSSEN, ITÄINEN OSA

### Sijainti ja kuvaus

Kilpilahdentiehen rajautuva Fågelmosseinin suoalueen itäinen osa. Alueen pinta-ala on 16,6 ha ja se on yksityisomistuksessa.

### Kasvillisuus ja luontotyytit

Ojittamaton, laajahko osa keidassuota, joka edustaa Rannikko-Suomen tyyppisiä konsentrisia kermikeitaita. Aluetta halkovan voimalinjan eteläpuolella on mäntyvaltaista kangasrämettä, kuusivaltaista ruoho- ja heinäkorpea sekä puutonta saranevaa. Suolta löytyy myös allikoita.

### Alueella havaittuja uhanalaisia ja huomionarvoisia lajeja

Kurki (dir), punajalkaviklo (NT), taivaanvuohi (NT), teeri (dir, v).

### Luonto-, maisema- ja virkistysarvot

Fågelmosseinin itäosan kaltaiset laajat, luonnontilaiset suoalueet ovat Etelä-Suomessa harvinaisia. Alue on linnustollisesti arvokas ja se on myös LAKU-kriteerien mukainen alue. Suoalueen läntinen osa kuuluu Natura 2000 -verkostoon ja valtakunnalliseen soidensuojeluohjelmaan. Suoalueen itäisen osan perhoslajistoa ei ole selvitetty tarkemmin, mutta todennäköisesti perhoslajisto on siellä samantyyppinen kuin suojellulla alueella.

### Suojelupäätökset

Ei päätöksiä.

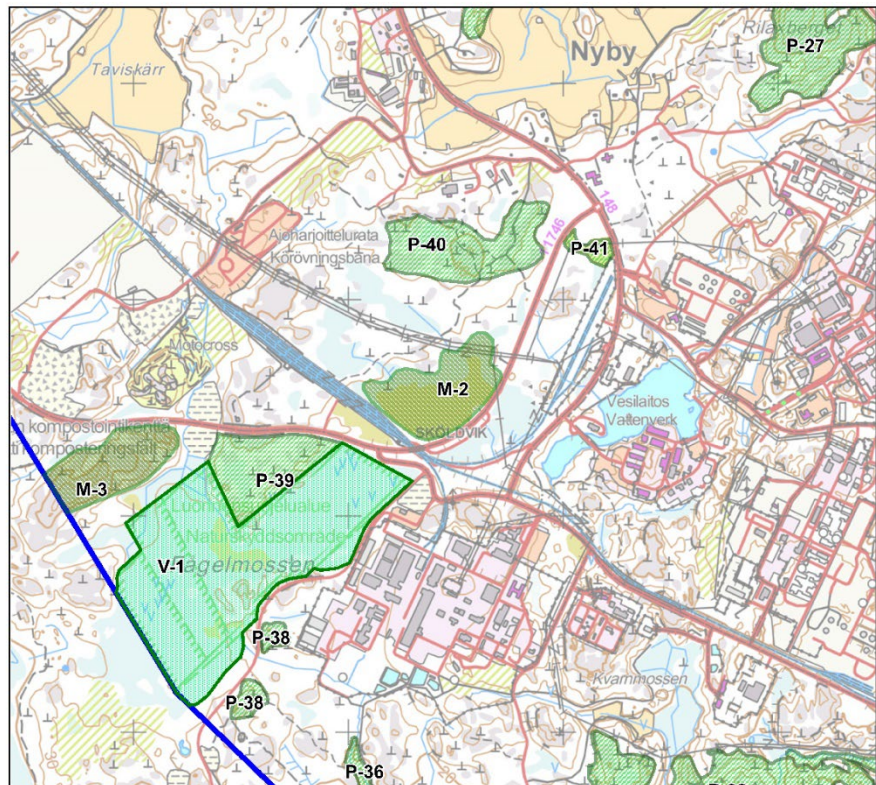
### Maankäyttösuositus

luo.

### Lähteet ja lisätiedot

Routasuo, P., Lammi, E. & Vauhkonen, M. 2022: Porvoon Kilpilahden-Mickelsbölen yleiskaavan linnustoselvitykset 2018. Ympäristösuunnittelu Enviro Oy. 41 s.

Pietiläinen, M. 1984: Porvoon mlk:n luonnoninventointi 1982–1983. Tutkimusraportti. 108 s. + liitteet.



Kohteen sijainti kartalla.



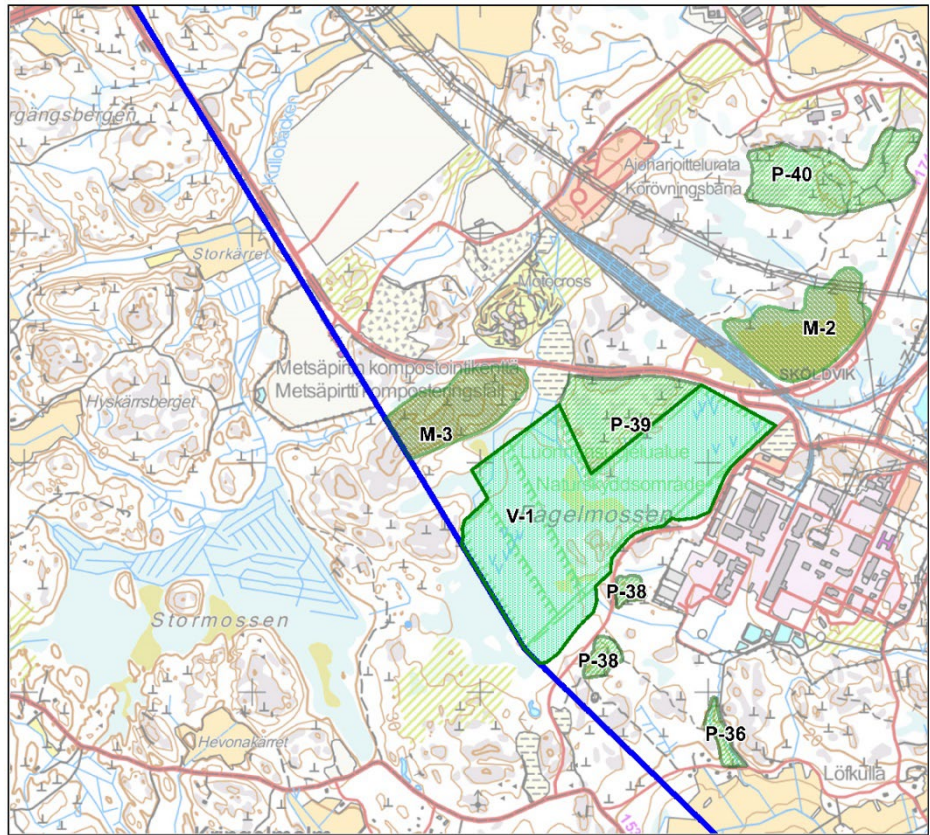
## M-3: TELEGRAFBERGET

### Sijainti ja kuvaus

Kilpilahdessa Fågelmosseinin suojelualueen pohjoispuolella sijaitseva metsäinen kallionselänne, joka ulottuu Sipoon puolelle. Porvoon puoleisen osan pinta-ala noin 14 ha. Yksityisomistuksessa.

### Kasvillisuus ja luontotyytit

Alueen lakiosissa luonnontilaista mäntyvaltaista kalliometsää. Reunaosissa kuusivaltaista sekametsää ja kaksi pientä suota, joissa saranevaa ja mäntyvaltaista kangasrämettä.



Kohteen sijainti kartalla.

### Alueella havaittuja uhanalaisia ja huomionarvoisia lajeja

Hömötiainen (EN), hiirihaukka (VU), kangaskiuru (NT, dir), teeri (dir, v).

### Luonto-, maisema- ja virkistysarvot

Alue on linnustollisesti arvokas ja se täyttää ns. LAKU-kriteerit. Silikaattikalliot ja puustoiset suot ovat Natura 2000-luontotyyppisiä. Saranevat ja kangasrämet ovat Etelä-Suomessa uhanalaisia suotyyppisiä. Telegrafberget muodostaa hienon ja arvokkaan luontokokonaisuuden yhdessä sen eteläpuolella sijaitsevan Fågelmosseinin Natura 2000-alueen kanssa.

### Suojelupäätös

Ei suojelupäätöstä.

### Maankäyttösuositus

luo.

### Lähteet ja lisätiedot

Routasuo, P., Lammi, E. & Vauhkonen, M. 2022: Porvoon Kilpilahden-Mickelsbölen yleiskaavan linnustoselvitykset 2018. Ympäristösuunnittelu Enviro Oy. 41 s.





## P-1: BOCKBERGEN

### Sijainti ja kuvaus

Tyysterintien varressa sijaitseva jylhä kallioselänne. Kokonaispinta-ala noin 20 ha, josta yleiskaava-alueella noin 5 ha. Yksityisomistuksessa.

### Kasvillisuus ja luontotyytit

Alueella paljon avokalliopaljastumia ja komeita jyrkänteitä. Luonnontilaisten kalliomänniköiden välissä tuoretta ja kuivaa kuusivaltaista kangasmetsää ja pienialaisia suopainanteita.

### Alueella havaittuja uhanalaisia ja huomionarvoisia lajeja

Töyhtötiainen (VU).

### Luonto-, maisema- ja virkistysarvot

Vähäpuustoiset avokalliot ja jyrkänteet ovat metsälain tarkoittamia erityisen tärkeitä luontotyyppiä. Silikaattikalliot ovat Natura 2000-luontotyyppi. Kallioselänne muodostaa muiden lähellä sijaitsevien kallioalueiden kanssa laajan luonnontilaisen kaltaisten kallioalueiden kokonaisuuden.

### Suojelupäätös

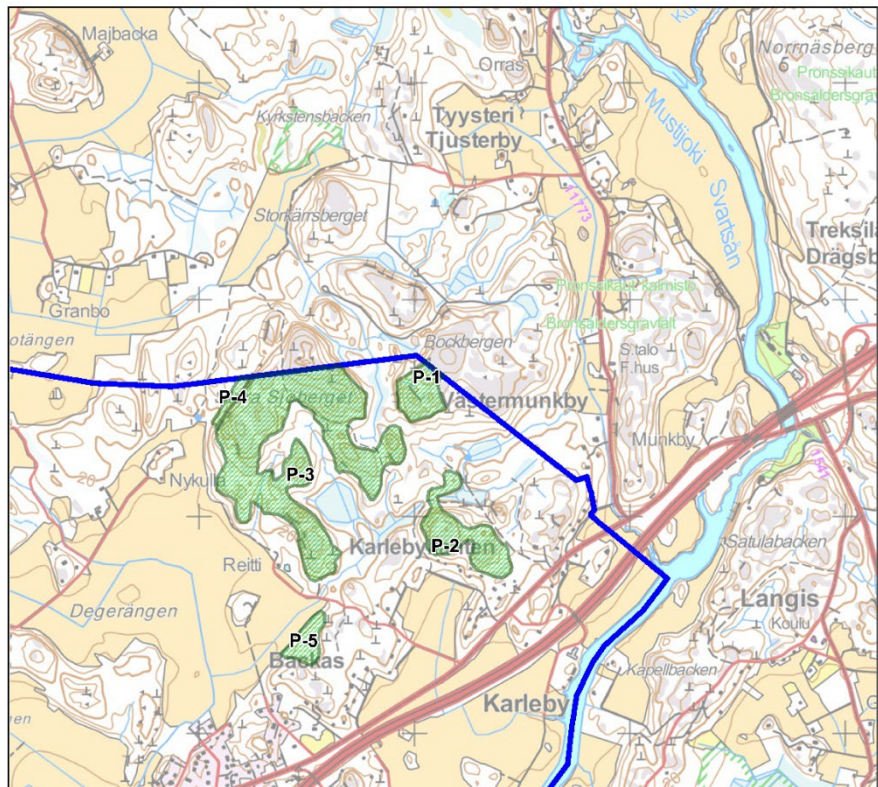
Metsäkeskus on rajannut osan alueesta metsälain mukaisena ympäristötukialueena.

### Maankäyttösuositus

MY.

### Lähteet ja lisätiedot

Routasuo, P., Lammi, E. & Vauhkonen, M. 2022: Porvoon Kilpilahden-Mickelsbölen yleiskaavan linnustoselvitykset 2018. Ympäristösuunnittelu Enviro Oy. 41 s.



Kohteen sijainti kartalla.



## P-2: KARLEBYKANTENIN KALLIOT

### Sijainti ja kuvaus

Helsingintien varressa sijaitseva komea kallioselänne. Pinta-ala noin 7,7 ha. Yksityisomistuksessa.

### Kasvillisuus ja luontotyytit

Alueella paljon avokalliopaljastumia ja komeita jyrkänteitä. Luonnontilaisen kaltaisten kalliomänniköiden välissä tuoretta ja kuivaa kuusivaltaista kangasmetsää.

### Alueella havaittuja uhanalaisia ja huomionarvoisia lajeja

Hömötiainen (EN), pyy (VU, dir).

### Luonto-, maisema- ja virkistysarvot

Vähäpuustoiset avokalliot ja jyrkänteet ovat metsälain tarkoittamia erityisen tärkeitä luontotyyppiä. Silikaattikalliot ovat Natura 2000-luontotyyppi. Kallioselänne muodostaa muiden lähellä sijaitsevien kallioalueiden kanssa edustavan luontokokonaisuuden.

### Suojelupäätös

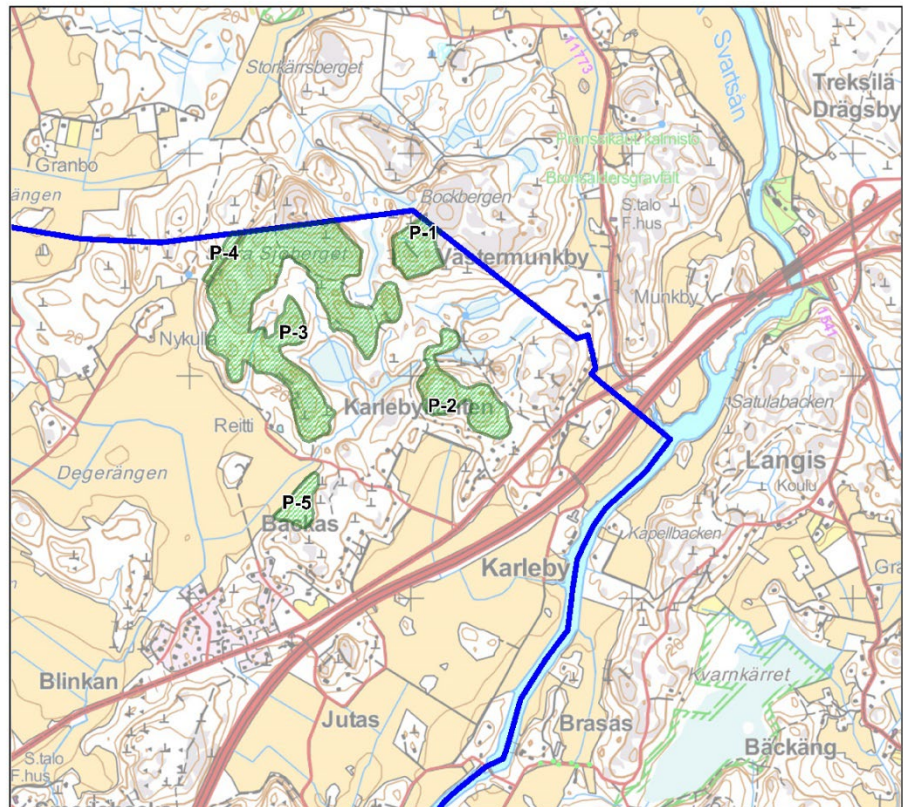
Ei päätöstä.

### Maankäyttösuositus

MY.

### Lähteet ja lisätiedot

Routasuo, P., Lammi, E. & Vauhkonen, M. 2022: Porvoon Kilpilahden-Mickelsbölen yleiskaavan linnustoselvitykset 2018. Ympäristösuunnittelu Enviro Oy. 41 s.



Kohteen sijainti kartalla.



## P-3: STORA SJÖBERGET

### Sijainti ja kuvaus

Tyysterin metsäalueella sijaitseva jylhä kallioselänne. Kokonaispinta-ala noin 38 ha, josta osayleiskaava-alueella noin 35 ha. Yksityisomistuksessa.

### Kasvillisuus ja luontotyytit

Alueella paljon avokalliopaljastumia ja komeita jyrkäniteitä. Luonnontilaisten kalliomänniköiden välissä tuoretta kuusivaltaista kangasmetsää ja pienialaisia suopainanteita.

### Alueella havaittuja uhanalaisia ja huomionarvoisia lajeja

Pyy (VU, dir), närhi (NT), harmaapäätikka (dir).

### Luonto-, maisema- ja virkistysarvot

Vähäpuustoiset avokalliot ja jyrkäniteet ovat metsälain tarkoittamia erityisen tärkeitä elinympäristöjä. Silikaattikalliot ovat Natura 2000-luontotyyppi. Kallioselänne muodostaa muiden lähellä sijaitsevien kallioalueiden kanssa laajan metsäluontokokonaisuuden.

### Suojelupäätös

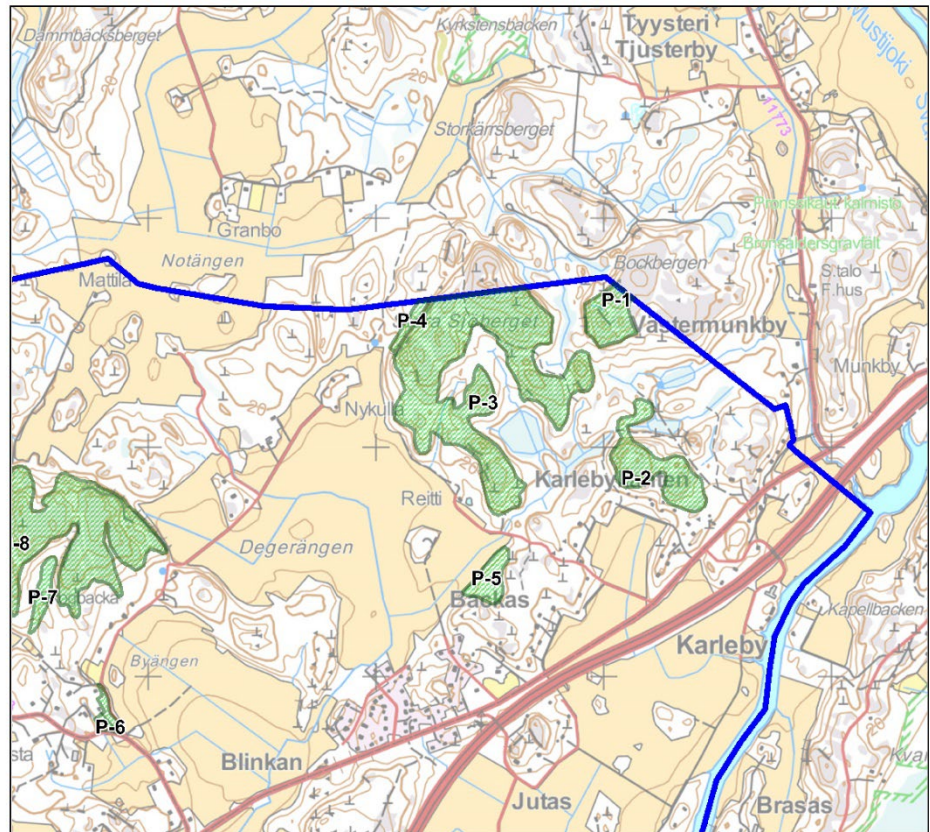
Ei suojelupäätöstä.

### Maankäyttösuositus

MY.

### Lähteet ja lisätiedot

Routasuo, P., Lammi, E. & Vauhkonen, M. 2022: Porvoon Kilpilahden-Mickelsbölen yleiskaavan linnustoselvitykset 2018. Ympäristösuunnittelu Enviro Oy. 41 s.



Kohteen sijainti kartalla.



## P-4: STORA SJÖBERGETIN PUROJUOTTI

### Sijainti ja kuvaus

Tyysterin metsäalueella sijaitseva purojuotti. Kokonaispinta-ala 2,7 ha, josta osayleiskaava-alueella 1 ha. Yksityisomistuksessa.

### Kasvillisuus ja luontotyytit

Kosteaa purojuottia, jonka lähiympäristö pääosin kuusivaltaista mustikkatyyppin (MT) kangasmetsää. Aluskasvillisuus tyypillistä kangasmetsän lajistoa. Puron varressa on melko paljon lahoppuuta.

### Alueella havaittuja uhanalaisia ja huomionarvoisia lajeja

Puukiipijä.

### Luonto-, maisema- ja virkistysarvot

Puro lähiympäristöineen on metsälain mukainen erittäin tärkeä elinympäristö.

### Suojelupäätös

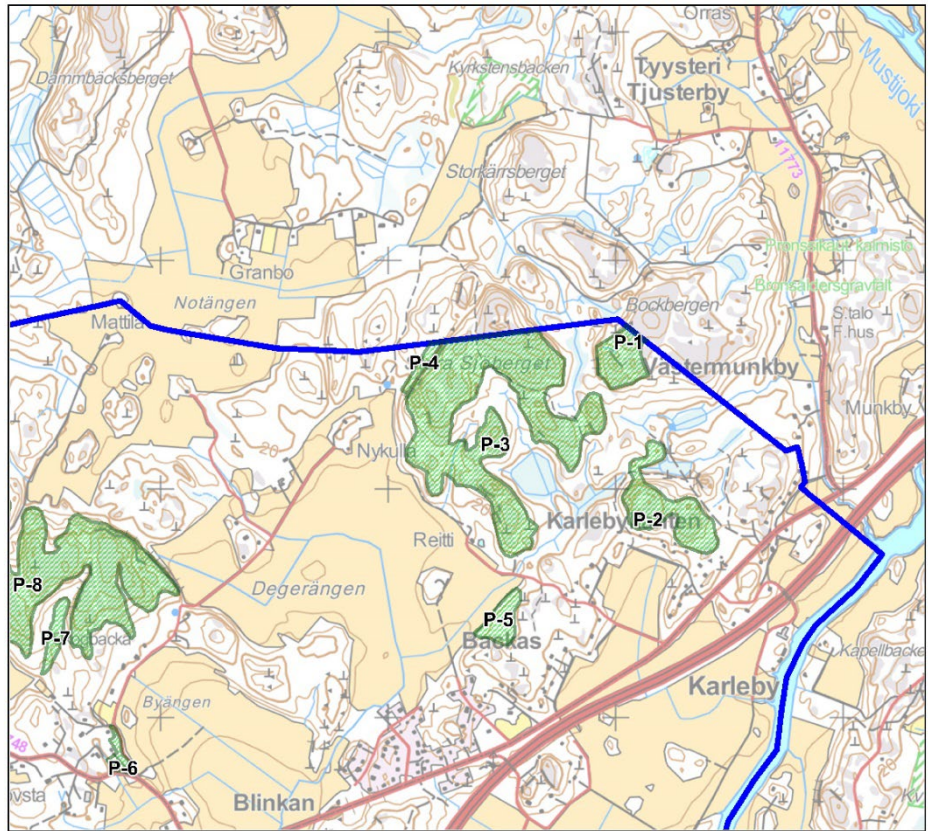
Metsäkeskus on rajannut osan alueesta metsälain mukaisena ympäristötukialueena.

### Maankäyttösuositus

luo.

### Lähteet ja lisätiedot

Routasuo, P., Lammi, E. & Vauhkonen, M. 2022: Porvoon Kilpilahden-Mickelsbölen yleiskaavan linnustoselvitykset 2018. Ympäristösuunnittelu Enviro Oy. 41 s.



Kohteen sijainti kartalla.





## P-5: BACKAKSEN METSÄ

### Sijainti ja kuvaus

Backaksen kylän pohjoispuolella sijaitseva metsäalue. Pinta-ala 2,4 ha. Yksityisomistuksessa.

### Kasvillisuus ja luontotyytit

Alueella luonnontilaisen kaltaista kuusivaltaista havumetsää, jossa paikoin runsaasti lahoppuuta. Alueella myös pieni saraneva.

### Alueella havaittuja uhanalaisia ja huomionarvoisia lajeja

Varpushaukka.

### Luonto-, maisema- ja virkistysarvot

Metsäalue voi täyttää Etelä-Suomen metsien monimuotoisuusohjelman (METSO) valintakriteerit.

### Suojelupäätös

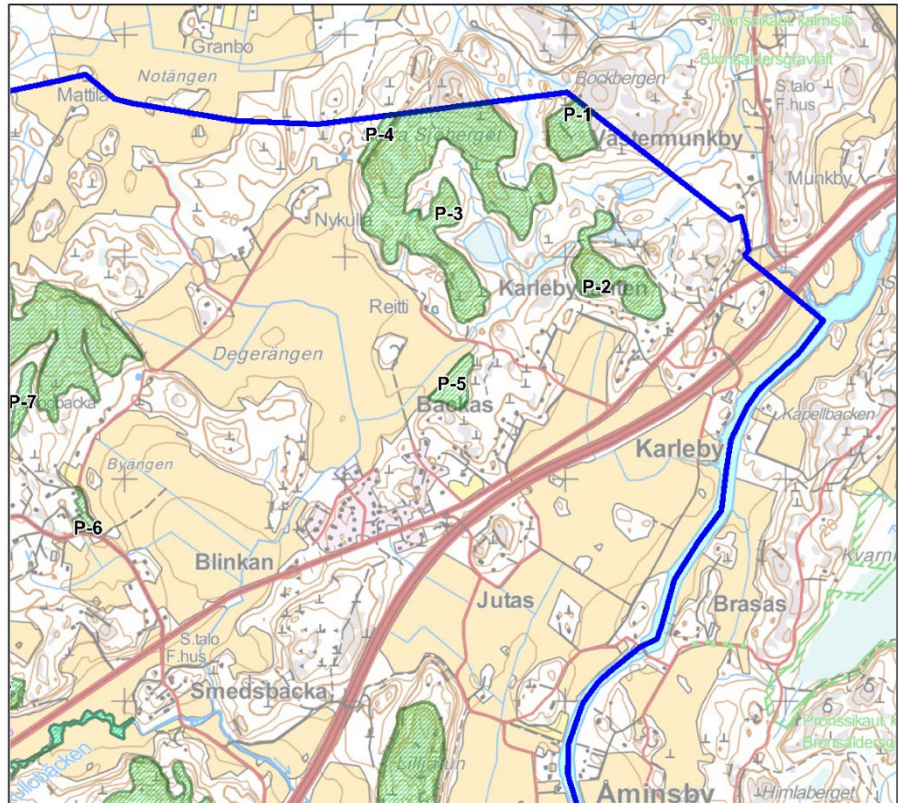
Ei suojelupäätöstä.

### Maankäyttösuositus

MY.

### Lähteet ja lisätiedot

Routasuo, P., Lammi, E. & Vauhkonen, M. 2022: Porvoon Kilpilahden-Mickelsbölen yleiskaavan linnustoselvitykset 2018. Ympäristösuunnittelu Enviro Oy. 41 s.



Kohteen sijainti kartalla.



## P-6: LÖVSTAN KALLIOKETO JA LEHTO

### Sijainti ja kuvaus

Ali-Vekkoskentien varressa sijaitseva kallioketo ja lehto. Pinta-ala 1 ha. Yksityisomistuksessa.

### Kasvillisuus ja luontotyytit

Kedon kallioisissa osissa kasvaa mm. ahomansikkaa, maksaruohoja, taikinamarjaa ja kivikkoalvejuurta. Kedon rehevämmissä reunaosissa puuston muodostavat erikäiset tammet, vaahterat, saarnet, haavat, tuomet ja männyt. Kedon pohjoispuolella rehevää lehtoa, jossa valtapuuna on haapa. Lehdossa myös kymmenkunta pähkinäpensasta ja melko paljon lahoppua.

### Alueella havaittuja uhanalaisia ja huomionarvoisia lajeja

Tammi, saarni, vaahtera, pähkinäpensas.

### Luonto-, maisema- ja virkistysarvot

Kedot ovat kasvi- ja hyönteislajistoltaan monipuolisia ja uhanalaisia perinnebiotooppeja. Borealiset lehdot ovat Natura 2000-luontotyyppi. Kalliokedot on arvioitu äärimmäisen uhanalaisiksi ja lehdot vaarantuneiksi luontotyypeiksi.

### Suojelupäätös

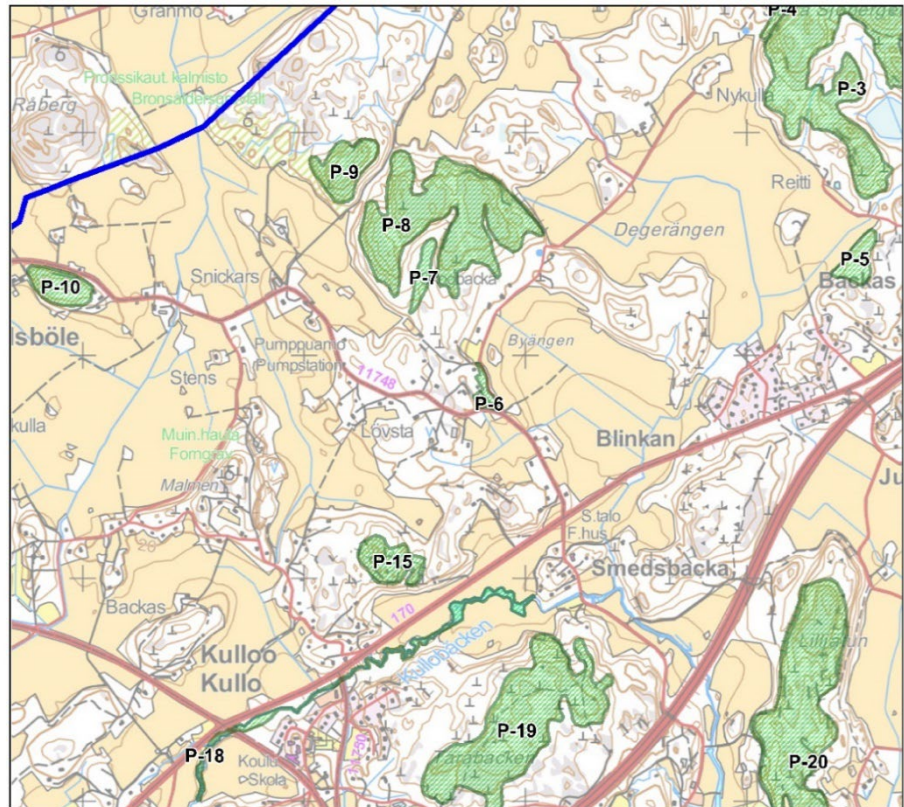
Ei suojelupäätöstä.

### Maankäyttösuositus

luo.

### Lähteet ja lisätiedot

Kohteen luontoarvojen päivitys tehty kesällä ja syksyllä 2022.



Kohteen sijainti kartalla.



## P-7: SKOGBACKAN KORPIJUOTTI

### Sijainti ja kuvaus

Kulloossa yleiskaava-alueen pohjoisosassa sijaitseva korpjuotti. Pinta-ala 1,6 ha. Yksityisomistuksessa.

### Kasvillisuus ja luontotyytit

Kostea korpjuotti, jonka lähiympäristö pääosin kuusivaltaista mustikkatyyppin kangasmetsää. Aluskasvillisuus tyypillistä kangasmetsän lajistoa. Alueella melko paljon lahoppua.

### Alueella havaittuja uhanalaisia ja huomionarvoisia lajeja

Pyy (VU, dir).

### Luonto-, maisema- ja virkistysarvot

Metsäiset suot ovat Natura 2000-luontotyyppi. Korpjuotti muodostaa yhdessä viereisen Skogbackan kallioalueen kanssa edustavan metsäluontokokonaisuuden.

### Suojelupäätös

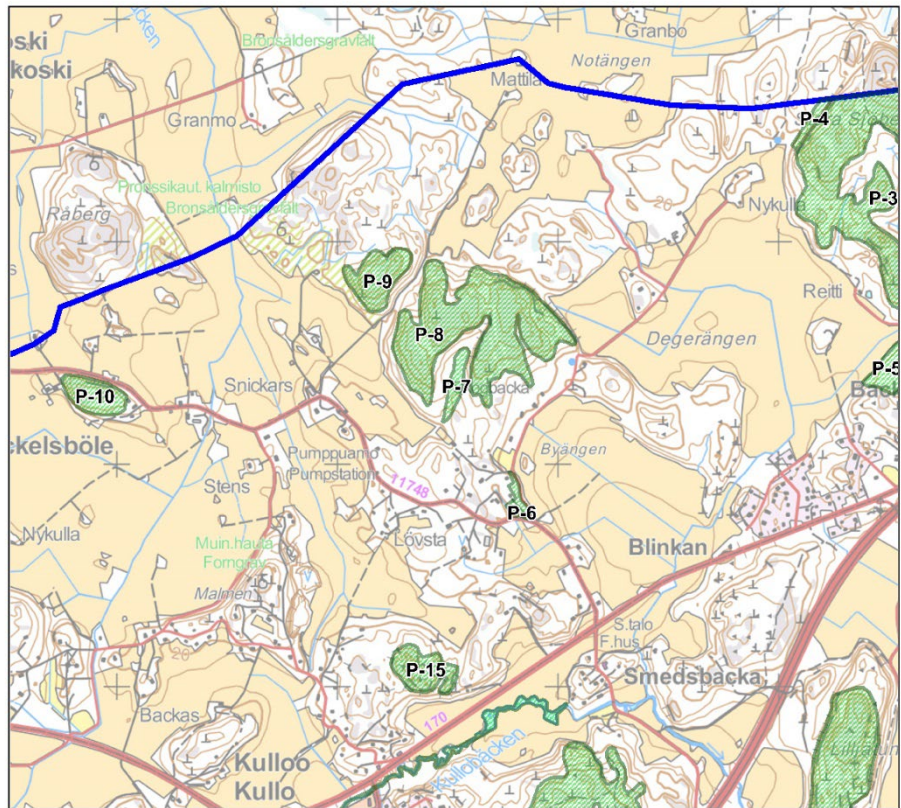
Ei suojelupäätöstä.

### Maankäyttösuositus

luo.

### Lähteet ja lisätiedot

Routasuo, P., Lammi, E. & Vauhkonen, M. 2022: Porvoon Kilpilahden-Mickelsbölen yleiskaavan linnustoselvitykset 2018. Ympäristösuunnittelu Enviro Oy. 41 s.



Kohteen sijainti kartalla.



## P-8: SKOGBACKAN KALLIOT

### Sijainti ja kuvaus

Kulloossa osayleiskaava-alueen pohjoisosassa sijaitsevia jylhiä kallionselänteitä. Pinta-ala noin 26 ha. Yksityisomistuksessa

### Kasvillisuus ja luontotyytit

Alueella paljon avokalliopaljastumia ja komeita jyrkänteitä. Luonnontilaisten kalliomänniköiden välissä tuoretta ja kuivaa kuusivaltaista kangasmetsää ja pienialaisia suopainanteita.

### Alueella havaittuja uhanalaisia ja huomionarvoisia lajeja

Töyhtötiainen (VU), kehrääjä (dir).

### Luonto-, maisema- ja virkistysarvot

Vähäpuustoiset avokalliot ja jyrkänteet ovat metsälain tarkoittamia erityisen tärkeitä luontotyyppiä. Silikaattikalliot ovat Natura 2000-luontotyyppi. Kallionselänteet muodostavat viereisen korpijuotin ja läheisen Snickarsin kallion kanssa edustavan metsäluontokokonaisuuden.

### Suojelupäätös

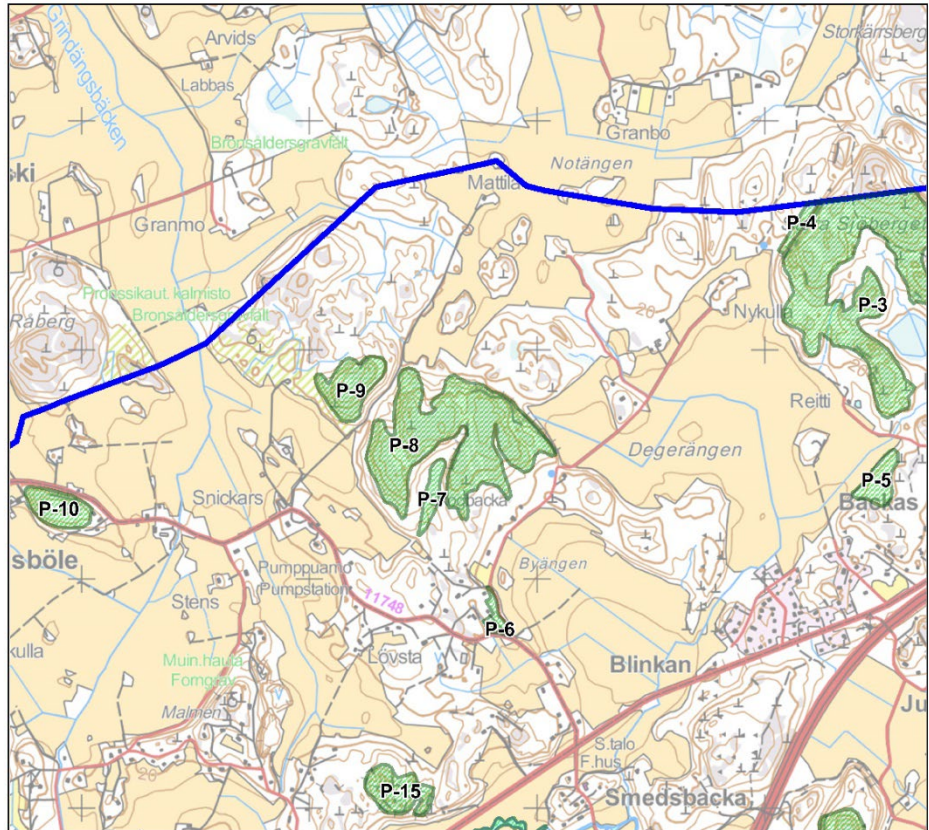
Ei suojelupäätöstä.

### Maankäyttösuositus

MY.

### Lähteet ja lisätiedot

Routasuo, P., Lammi, E. & Vauhkonen, M. 2022: Porvoon Kilpilahden-Mickelsbölen yleiskaavan linnustoselvitykset 2018. Ympäristösuunnittelu Enviro Oy. 41 s.



Kohteen sijainti kartalla.





## P-9: SNICKARSIN KALLIO

### Sijainti ja kuvaus

Mickelsbölessä osayleiskaava-alueen pohjoisosassa sijaitseva jylhä kallioselänne. Pinta-ala noin 5 ha. Yksityisomistuksessa

### Kasvillisuus ja luontotyytit

Alueella avokalliopaljastumia ja jyrkänteitä. Lakiosissa kalliomänniköitä, rinteiden alaosissa tuoretta ja kuivaa kuusivaltaista kangasmetsää.

### Alueella havaittuja uhanalaisia ja huomionarvoisia lajeja

Hiirihaukka (VU).

### Luonto-, maisema- ja virkistysarvot

Vähäpuustoiset avokalliot ja jyrkänteet ovat metsälain tarkoittamia erityisen tärkeitä luontotyyppiä. Silikaattikalliot ovat Natura 2000-luontotyyppi. Kallioselänne muodostaa lähellä sijaitsevien Skogbackan korpijuotin ja kalliodien kanssa edustavan metsäluontokokonaisuuden.

### Suojelupäätös

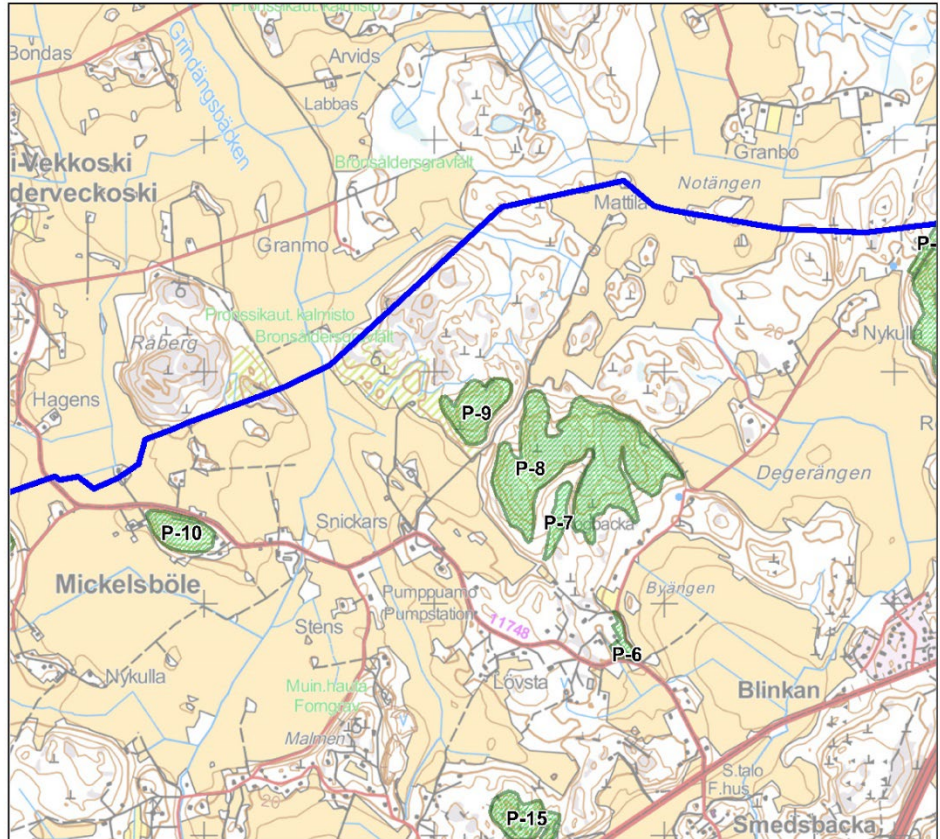
Ei suojelupäätöstä.

### Maankäyttösuositus

MY.

### Lähteet ja lisätiedot

Routasuo, P., Lammi, E. & Vauhkonen, M. 2022: Porvoon Kilpilahden-Mickelsbölen yleiskaavan linnustoselvitykset 2018. Ympäristösuunnittelu Enviro Oy. 41 s.



Kohteen sijainti kartalla.



## P-10: KNUTSBERGET

### Sijainti ja kuvaus

Mickelsbölessä sijaitseva kallioselänne. Pinta-ala noin 3,6 ha. Yksityisomistuksessa

### Kasvillisuus ja luontotyytit

Alueella avokalliopaljastumia ja jyrkänteitä. Lakiosissa kalliomänniköitä, rinteiden alaosissa tuoretta ja kuivaa kuusivaltaista kangasmetsää.

### Alueella havaittuja uhanalaisia ja huomionarvoisia lajeja

Ei merkintöjä.

### Luonto-, maisema- ja virkistysarvot

Vähäpuustoiset avokalliot ja jyrkänteet ovat metsälain tarkoittamia erityisen tärkeitä elinympäristöjä. Silikaattikalliot ovat Natura 2000-luontotyyppi. Peltoalueen keskellä sijaitsevalla kallioselänneellä on huomattavaa maisemallista merkitystä.

### Suojelupäätös

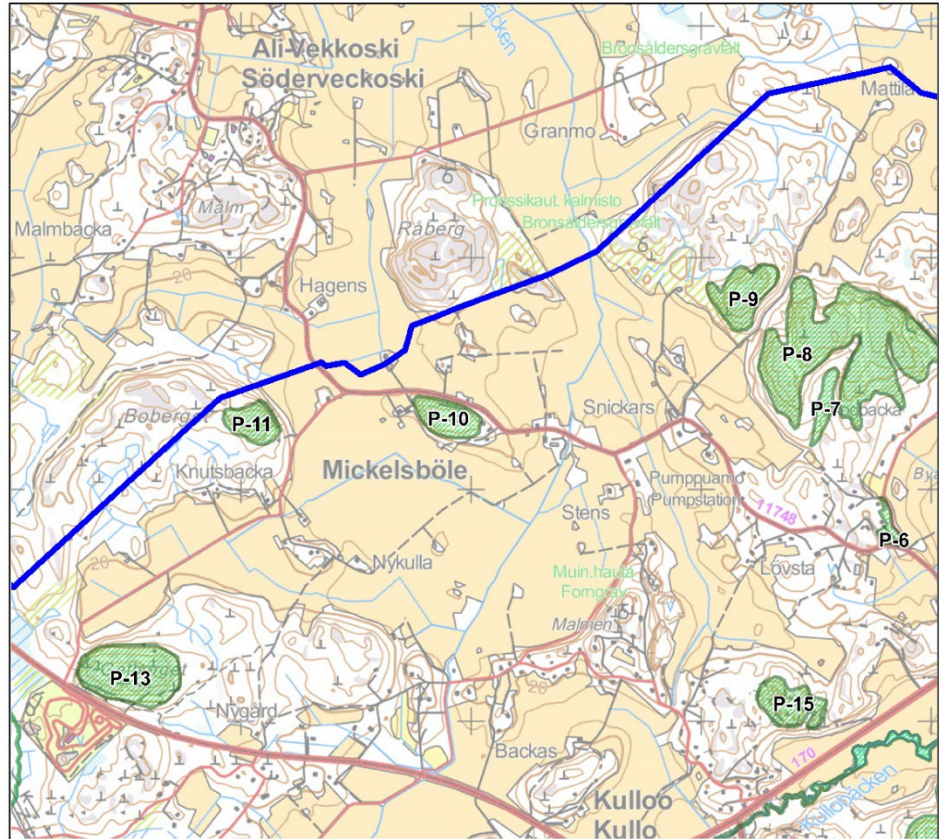
Ei suojelupäätöstä.

### Maankäyttösuositus

MY.

### Lähteet ja lisätiedot

Routasuo, P., Lammi, E. & Vauhkonen, M. 2022: Porvoon Kilpilahden-Mickelsbölen yleiskaavan linnustoselvitykset 2018. Ympäristösuunnittelu Enviro Oy. 41 s.



Kohteen sijainti kartalla.



## P-11: BOBERGET

### Sijainti ja kuvaus

Mickelsbölessä sijaitseva kallioselänne. Pinta-ala noin 3 ha. Yksityisomistuksessa

### Kasvillisuus ja luontotyytit

Alueella avokalliopaljastumia ja jyrkänteitä. Lakiosissa kalliomänniköitä, rinteiden alaosissa tuoretta ja kuivaa kuusivaltaista kangasmetsää.

### Alueella havaittuja uhanalaisia ja huomionarvoisia lajeja

Teeri (dir, v).

### Luonto-, maisema- ja virkistysarvot

Vähäpuustoiset avokalliot ja jyrkänteet ovat metsälain tarkoittamia erityisen tärkeitä luontotyyppiä. Silikaattikalliot ovat Natura 2000-luontotyyppi. Peltoalueen reunassa sijaitsevalla kallioalueella on myös maisemallista merkitystä.

### Suojelupäätös

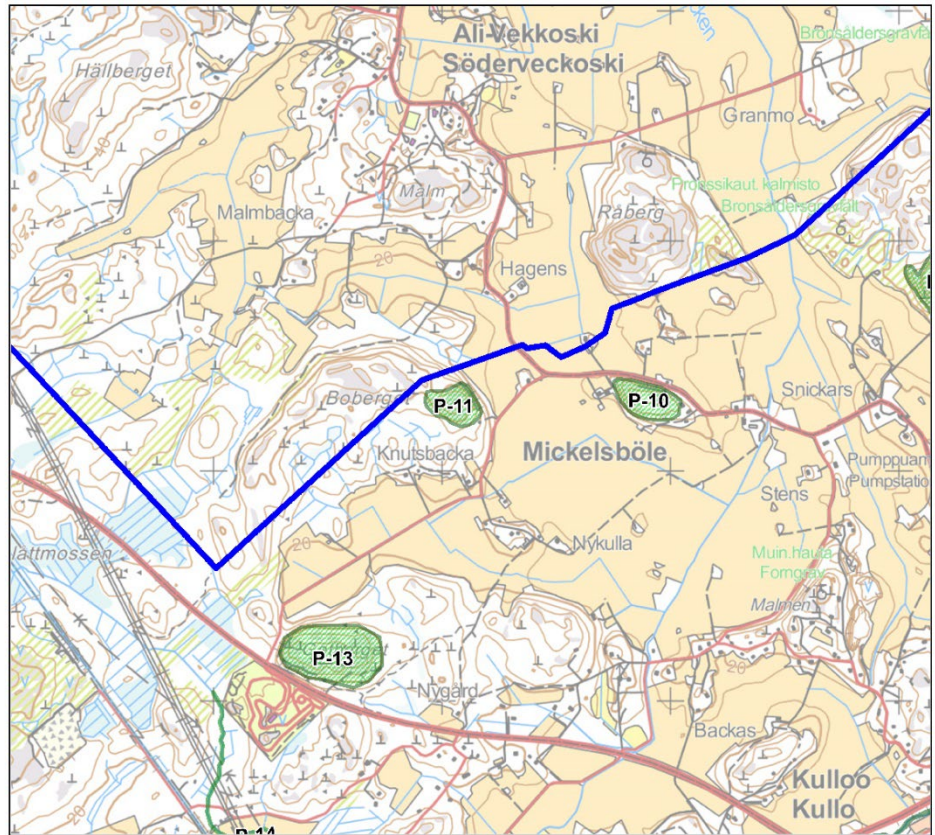
Ei suojelupäätöstä.

### Maankäyttösuositus

MY.

### Lähteet ja lisätiedot

Routasuo, P., Lammi, E. & Vauhkonen, M. 2022: Porvoon Kilpilahden-Mickelsbölen yleiskaavan linnustoselvitykset 2018. Ympäristösuunnittelu Enviro Oy. 41 s.



Kohteen sijainti kartalla.



## P-12: SLÄTLIDENIN METSÄALUE

### Sijainti ja kuvaus

Yleiskaava-alueen pohjoisosassa lähellä Kilpilahden junarataa sijaitseva metsä- ja kallioalue. Pinta-ala noin 4,6 ha. Yksityisomistuksessa.

### Kasvillisuus ja luontotyytit

Alueella avokallioita ja kuusivaltaista havumetsää.

### Alueella havaittuja uhanalaisia ja huomionarvoisia lajeja

Kirjoverkkoperhonen (dir).

### Luonto-, maisema- ja virkistysarvot

Vähäpuustoiset avokalliot ovat metsälain tarkoittamia erityisen tärkeitä luontotyyppiä.

Silikaattikalliot ovat Natura 2000-luontotyyppi. Alueella havaitut kirjoverkkoperhosen esiintymät nostavat alueen suojeluarvoa.

### Suojelupäätös

Ei suojelupäätöstä.

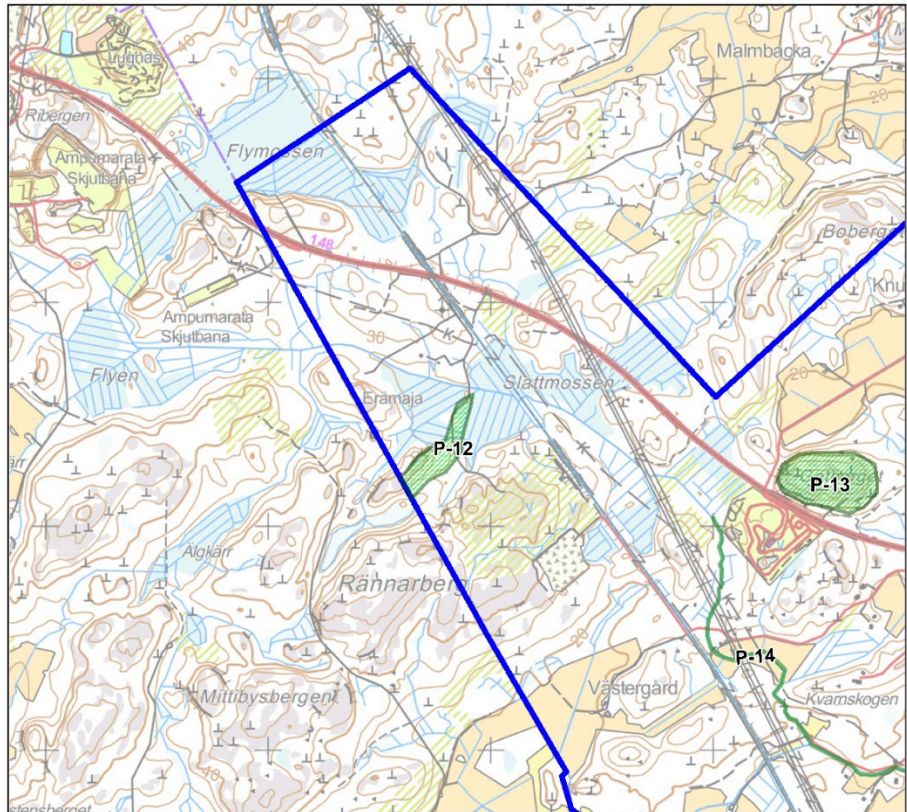
### Maankäyttösuositus

MY.

### Lähteet ja lisätiedot

Routasuo, P., Lammi, E. & Vauhkonen, M. 2022: Porvoon Kilpilahden-Mickelsbölen yleiskaavan linnustoselvitykset 2018. Ympäristösuunnittelu Enviro Oy. 41 s.

Kullberg, J. 2016: Kirjoverkkoperhosen esiintyminen Slätlidenin murskaamoalueen ympäristössä 2016. 5 s.



Kohteen sijainti kartalla.





## P-13: GETBERGET

### Sijainti ja kuvaus

Mickelsbölessä sijaitseva kallioselänne. Pinta-ala noin 9 ha. Yksityisomistuksessa

### Kasvillisuus ja luontotyytit

Alueella avokalliopaljastumia ja jyrkänteitä. Lakiosissa kalliomänniköitä, rinteiden alaosissa tuoretta ja kuivaa kuusivaltaista kangasmetsää. Alueella tehdyt hakkuut ovat heikentäneet jonkin verran luontoarvoja.

### Alueella havaittuja uhanalaisia ja huomionarvoisia lajeja

Ei merkintöjä.

### Luonto-, maisema- ja virkistysarvot

Vähäpuustoiset avokalliot ja jyrkänteet ovat metsälain tarkoittamia erityisen tärkeitä luontotyyppiä. Silikaattikalliot ovat Natura 2000-luontotyyppi. Peltoalueen reunassa sijaitsevalla kallioalueella on myös maisemallista merkitystä.

### Suojelupäätös

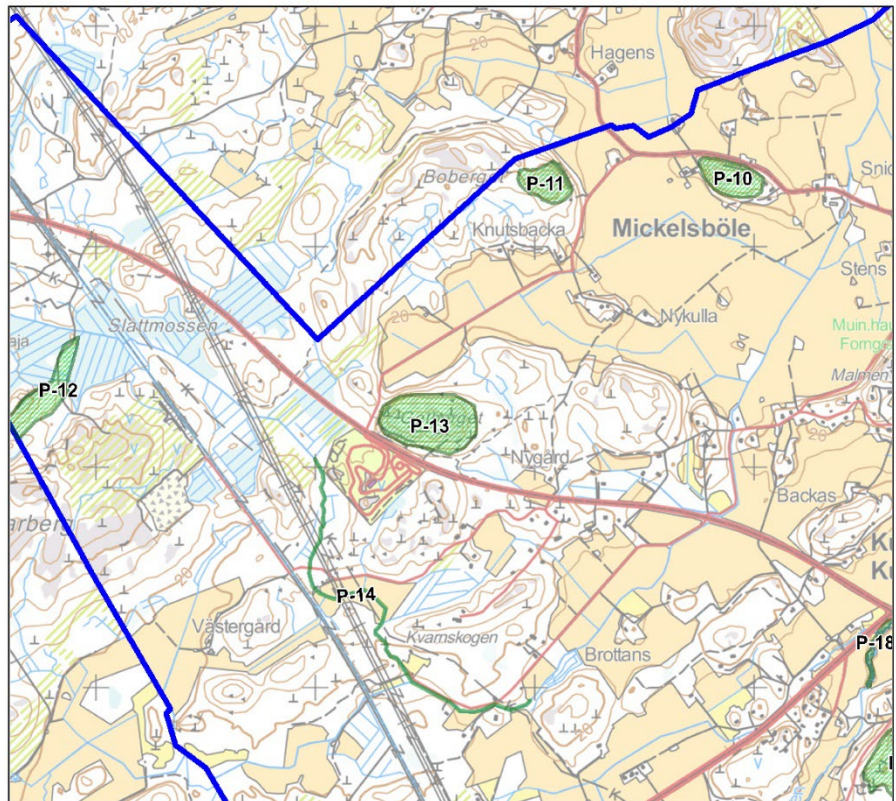
Ei suojelupäätöstä.

### Maankäyttösuositus

MY.

### Lähteet ja lisätiedot

Routasuo, P., Lammi, E. & Vauhkonen, M. 2022: Porvoon Kilpilahden-Mickelsbölen yleiskaavan linnustoselvitykset 2018. Ympäristösuunnittelu Enviro Oy. 41 s.



Kohteen sijainti kartalla.



## P-14: MOSSAKÄRRSBÄCKEN

### Sijainti ja kuvaus

Sipoosta alkava puro, joka sijaitsee yleiskaava-alueen länsiosassa. Puron arvokkaimman osan pituus noin 2 km. Yksityisomistuksessa.

### Kasvillisuus ja luontotyytit

Puro virtaa suoalueiden ja kuusivaltaisten havumetsien läpi, minkä takia puroon valuu paljon humuspitoisia vesiä, jotka saavat aikaan veden tummumista ja ruskeasävyisyyttä.

### Alueella havaittuja uhanalaisia ja huomionarvoisia lajeja

Taimen.

### Luonto-, maisema- ja virkistysarvot

Puroon on istutettu onnistuneesti taimenta. Purojen lähiympäristöt ovat metsälain suojelemissa erityisen tärkeitä elinympäristöjä. Purot on lisäksi luokiteltu Natura 2000-luontotyyppiä.

### Suojelupäätös

Ei suojelupäätöstä.

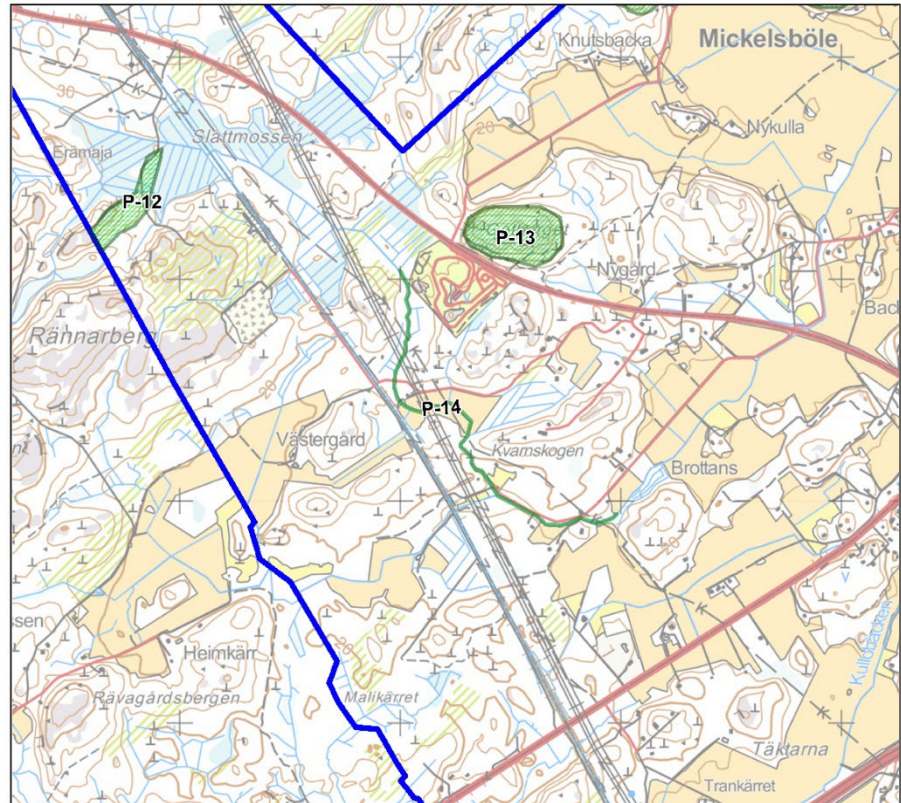
### Maankäyttösuositus

MY.

### Lähteet ja lisätiedot

Routasuo, P., Lammi, E. & Vauhkonen, M. 2022: Porvoon Kilpilahden-Mickelsbölen yleiskaavan linnustoselvitykset 2018. Ympäristösuunnittelu Enviro Oy. 41 s.

Vainio, S, Niemi, J., Henriksson, M. & Janatuinen, A. 2017: Jokitalkkarihanke 2012-2016. Yhteenveto. Itä-Uudenmaan ja Porvoonjoen vesien- ja ilmansuojeluyhdistys ry. 52 s. + liitteet.



Kohteen sijainti.



## P-15: KULLOONKYLÄN KALLIOT

### Sijainti ja kuvaus

Kulloossa sijaitseva kallioselänne. Pinta-ala noin 4,2 ha. Yksityisomistuksessa

### Kasvillisuus ja luontotyytit

Alueella avokalliopaljastumia ja jyrkänteitä. Lakiosissa kalliomänniköitä, rinteiden alaosissa tuoretta ja kuivaa kuusivaltaista kangasmetsää.

### Alueella havaittuja uhanalaisia ja huomionarvoisia lajeja

Ei merkintöjä.

### Luonto-, maisema- ja virkistysarvot

Vähäpuustoiset avokalliot ja jyrkänteet ovat metsälain tarkoittamia erityisen tärkeitä elinympäristöjä.

Silikaattikalliot ovat Natura 2000-luontotyyppi. Peltoalueen laidassa sijaitsevalla kallioselänneellä on maisemallista merkitystä.

### Suojelupäätös

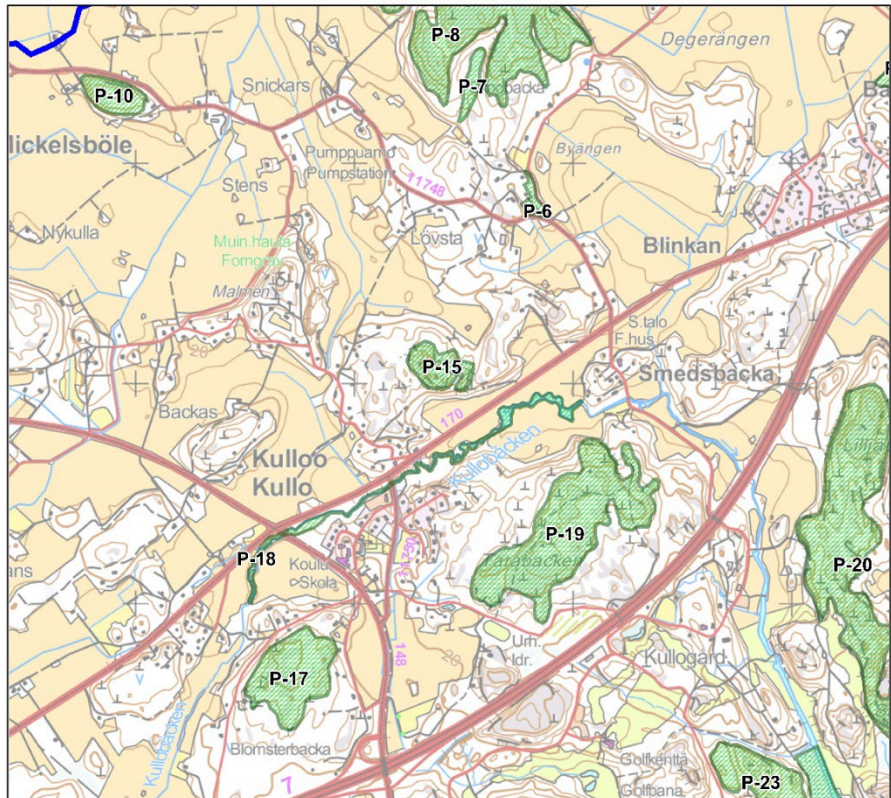
Ei suojelupäätöstä.

### Maankäyttösuositus

MY.

### Lähteet ja lisätiedot

Routasuo, P., Lammi, E. & Vauhkonen, M. 2022: Porvoon Kilpilahden-Mickelsbölen yleiskaavan linnustoselvitykset 2018. Ympäristösuunnittelu Enviro Oy. 41 s.



Kohteen sijainti kartalla.



## P-16: BESSLAKÄRRSBACKENIN NORO

### Sijainti ja kuvaus

Pieni noro, joka sijaitsee yleiskaava-alueen länsiosassa moottoritien ja Helsingintien välissä. Pinta-ala 0,34 ha. Omistaja Porvoon kaupunki.

### Kasvillisuus ja luontotyytit

Lyhyt, luonnontilaisen kaltainen noro, jonka varressa kasvaa kuusia, koivuja ja harmaaleppiä. Aluskasvillisuudessa mm. saniaisia. Noron varressa paljon lahoppuuta.

### Alueella havaittuja uhanalaisia ja huomionarvoisia lajeja

Ei merkintöjä.

### Luonto-, maisema- ja virkistysarvot

Puot ja norot ovat lähiympäristöineen metsälain suojelemissa erityisen tärkeitä elinympäristöjä. Norot on lisäksi suojeltu vesilain nojalla.

### Suojelupäätös

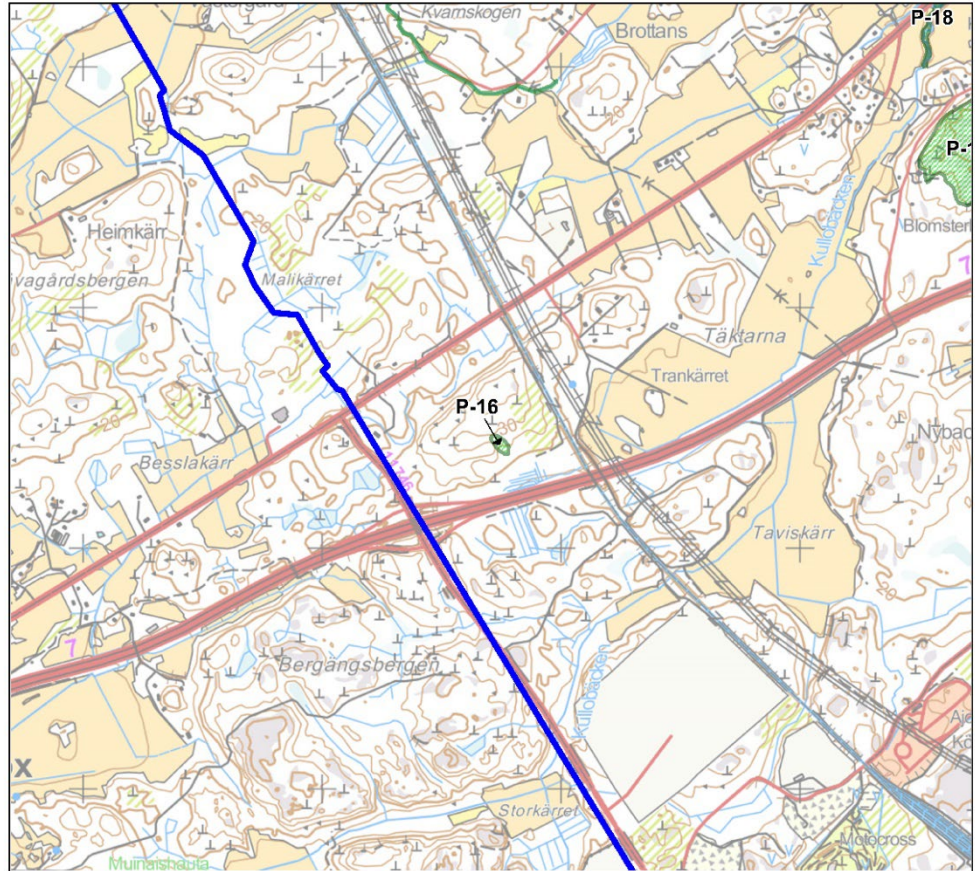
Ei suojelupäätöstä.

### Maankäyttösuositus

luo.

### Lähteet ja lisätiedot

Routasuo, P., Lammi, E. & Vauhkonen, M. 2022: Porvoon Kilpilahden-Mickelsbölen yleiskaavan linnustaselvitykset 2018. Ympäristösuunnittelu Enviro Oy. 41 s.



Kohteen sijainti kartalla.





## P-17: LÖNNGÅRDIN KALLIOT

### Sijainti ja kuvaus

Kulloossa moottoritien ja Dalgårdintien välissä sijaitseva kallioalue. Pinta-ala 11,6 ha. Yksityisomistuksessa.

### Kasvillisuus ja luontotyytit

Alueella avokalliopaljastumia ja jyrkänteitä. Lakiosissa kalliomänniköitä, kallioiden välissä tuoretta ja kuivaa kuusivaltaista kangasmetsää sekä pieniä suopainanteita.

### Alueella havaittuja uhanalaisia ja huomionarvoisia lajeja

Käenpiika (NT).

### Luonto-, maisema- ja virkistysarvot

Vähäpuustoiset avokalliot ja jyrkänteet ovat metsälain tarkoittamia erityisen tärkeitä elinympäristöjä. Silikaattikalliot ovat Natura 2000-luontotyyppi. Alueen itäosan kallioilla myös maisemallista merkitystä.

### Suojelupäätös

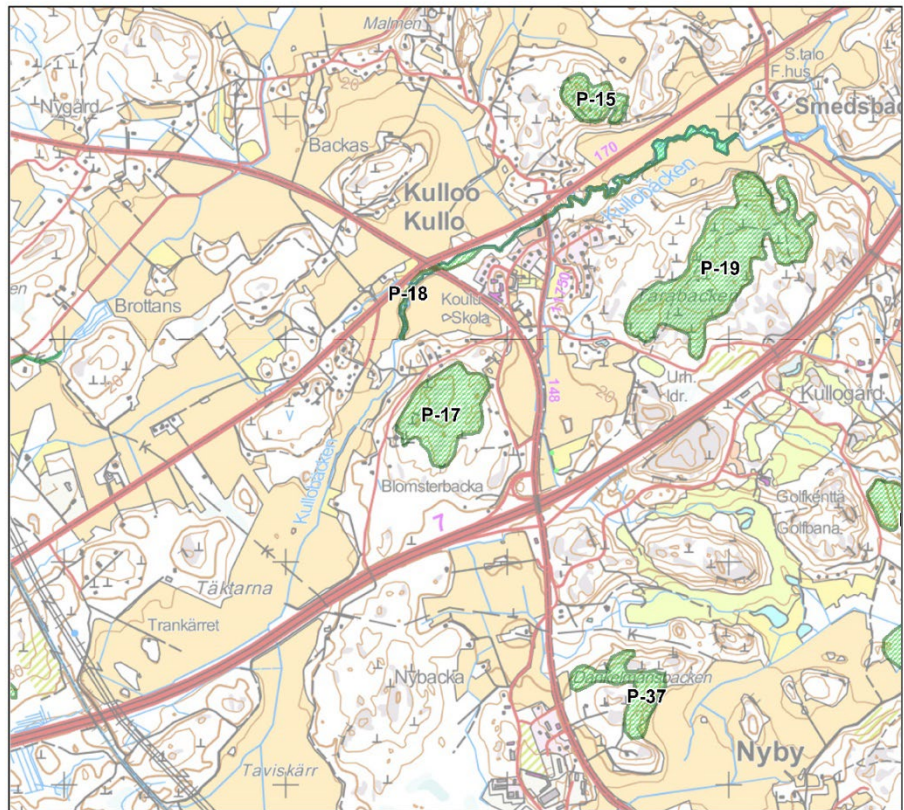
Ei suojelupäätöstä.

### Maankäyttösuositus

MY.

### Lähteet ja lisätiedot

Routasuo, P., Lammi, E. & Vauhkonen, M. 2022: Porvoon Kilpilahden-Mickelsbölen yleiskaavan linnustoselvitykset 2018. Ympäristösuunnittelu Enviro Oy. 41 s.



Kohteen sijainti kartalla.



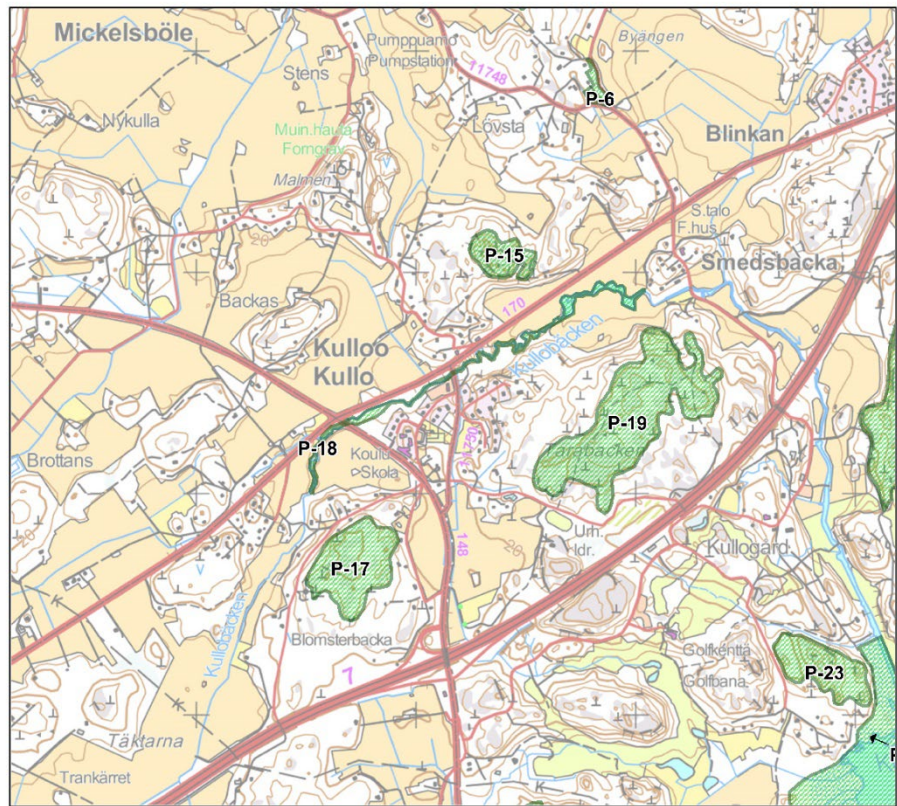
## P-18: KULLOBÄCKEN

### Sijainti ja kuvaus

Kulloossa Helsingintien varressa sijaitseva pieni joki, jonka luontonsa puolesta arvokkaimman osan pituus noin 2 km. Yksityisomistuksessa.

### Kasvillisuus ja luontotyytit

Joki virtaa polveillen peltoalueiden läpi, minkä takia sen vesi on usein savisameaa ja harmaasävyistä. Joen rannilla kasvaa monin paikoin tiheässä tuomia ja pajuja. Nesteentien ja Palokunnantien välissä joen ranta-alueilla kasvaa vanhempaa sekametsää, jonne on ehtinyt kertyä jonkin verran lahoppua. Alueella on myös pohjavesivaikutteisia tihkupintoja ja lähteisyyttä.



Kohteen sijainti kartalla.

### Alueella havaittuja uhanalaisia ja huomionarvoisia lajeja

Kultarinta, mustapääkerttu, satakieli, sirittäjä.

### Luonto-, maisema- ja virkistysarvot

Joen tiheällä ja suojaisalla rantapuustolla sekä jokiuomaan kaivetuilla polveilevilla altailla on linnustollista merkitystä. Lähteet ja tihkupinnat on suojeltu vesilain nojalla.

### Suojelupäätös

Ei suojelupäätöstä.

### Maankäyttösuositus

MY.

### Lähteet ja lisätiedot

Routasuo, P., Lammi, E. & Vauhkonen, M. 2022: Porvoon Kilpilahden-Mickelsbölen yleiskaavan linnustoselvitykset 2018. Ympäristösuunnittelu Enviro Oy. 41 s.



## P-19: TARABACKEN

### Sijainti ja kuvaus

Kulloossa moottoritien ja Helsingintien välissä sijaitseva laaja kallioalue. Pinta-ala noin 26 ha. Yksityisomistuksessa.

### Kasvillisuus ja luontotyytit

Alueella avokalliopaljastumia ja jyrkänteitä. Lakiosissa luonnontilaisen kaltaisia kalliomänniköitä, kallioiden välissä tuoretta ja kuivaa kuusivaltaista kangasmetsää.

### Alueella havaittuja uhanalaisia ja huomionarvoisia lajeja

Pyy (VU, dir),  
töyhtötiainen (VU),  
kehrääjä (dir).

### Luonto-, maisema- ja virkistysarvot

Vähäpuustoiset avokalliot ja jyrkänteet ovat metsälain tarkoittamia erityisen tärkeitä elinympäristöjä. Silikaattikalliot ovat Natura 2000-luontotyyppi. Alueella on linnustollista merkitystä.

### Suojelupäätös

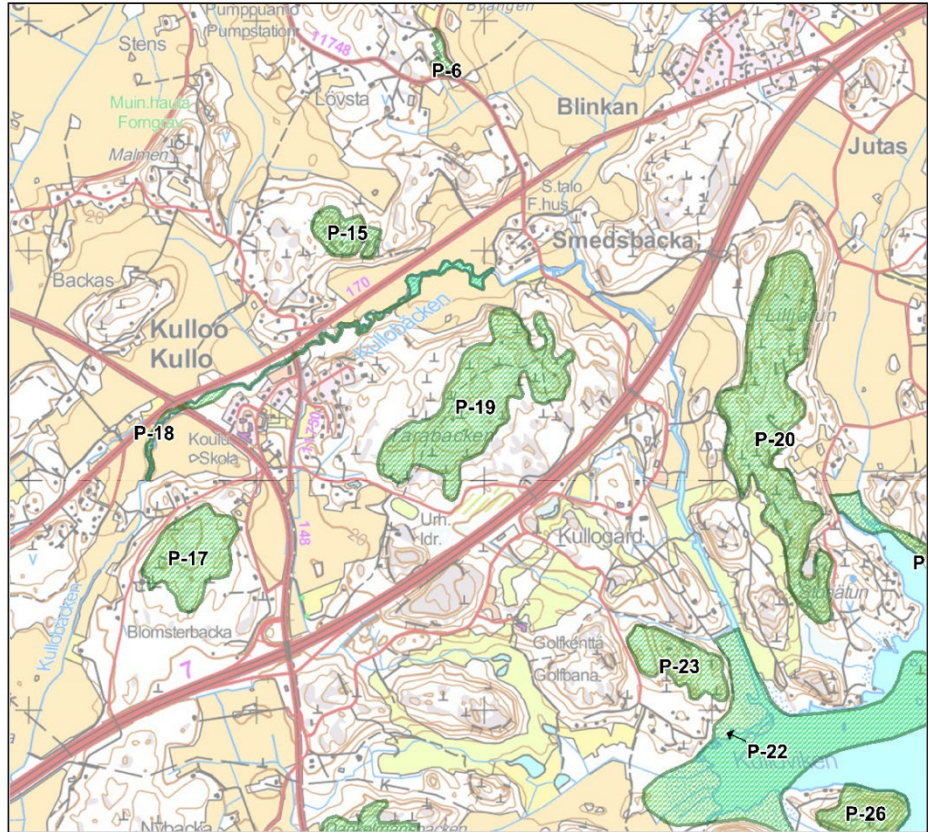
Ei suojelupäätöstä.

### Maankäyttösuositus

MY.

### Lähteet ja lisätiedot

Routasuo, P., Lammi, E. & Vauhkonen, M. 2022: Porvoon Kilpilahden-Mickelsbölen yleiskaavan linnustoselvitykset 2018. Ympäristösuunnittelu Enviro Oy. 41 s.



Kohteen sijainti kartalla.



## P-20: STORJÄTUN-LILLJÄTUN

### Sijainti ja kuvaus

Mustijoen ja Kullobackenin välissä sijaitseva laaja kallioalue. Pinta-ala noin 34 ha. Yksityisomistuksessa.

### Kasvillisuus ja luontotyytit

Alueella avokalliopaljastumia ja komeita jyrkänteitä. Lakiosissa kalliomänniköitä, kallioiden välissä tuoretta ja kuivaa kuusivaltaista kangasmetsää.

### Alueella havaittuja uhanalaisia ja huomionarvoisia lajeja

Närhi (NT), peukaloinen.

### Luonto-, maisema- ja virkistysarvot

Vähäpuustoiset avokalliot ja jyrkänteet ovat metsälain tarkoittamia erityisen tärkeitä elinympäristöjä. Silikaattikalliot ovat Natura 2000-luontotyyppi. Alueella on huomattavaa maisemallista merkitystä.

### Suojelupäätös

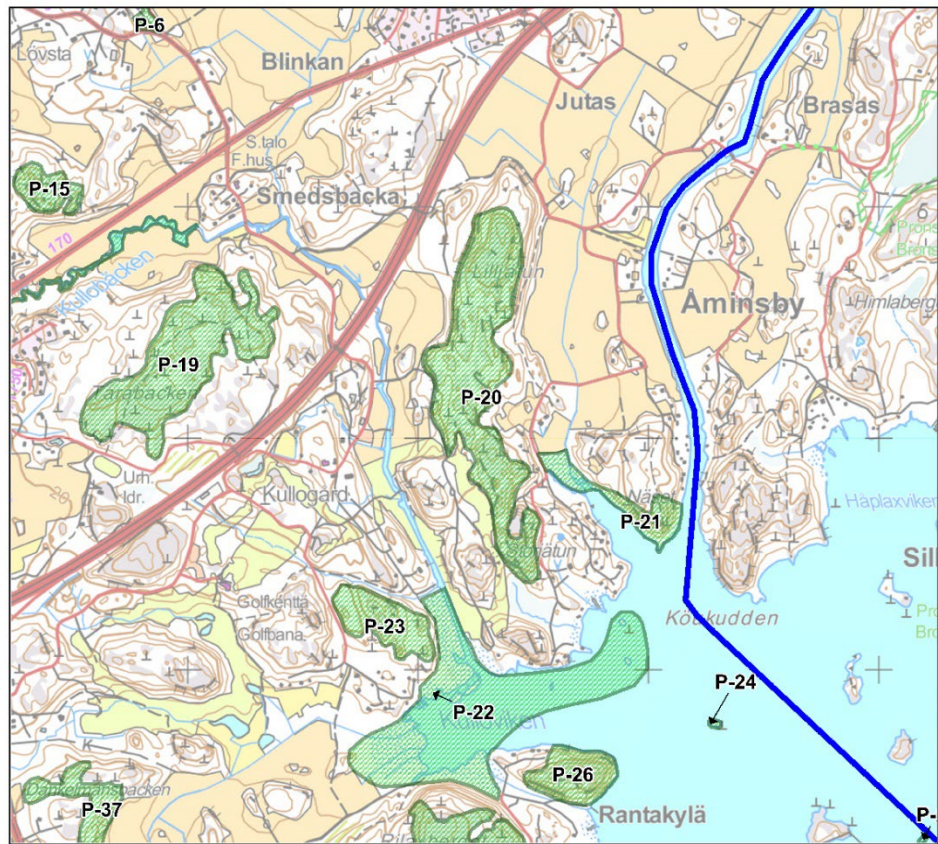
Ei suojelupäätöstä.

### Maankäyttösuositus

MY.

### Lähteet ja lisätiedot

Routasuo, P., Lammi, E. & Vauhkonen, M. 2022: Porvoon Kilpilahden-Mickelsbölen yleiskaavan linnustoselvitykset 2018. Ympäristösuunnittelu Enviro Oy. 41 s.



Kohteen sijainti kartalla.





## P-21: NÄSET-LIVALAX

### Sijainti ja kuvaus

Mustijokisuussa sijaitseva kallioalue ja ruovikkoinen lahti. Pinta-ala noin 6 ha. Yksityisomistuksessa.

### Kasvillisuus ja luontotyytit

Alueella avokalliopaljastumia ja jyrkänteitä. Lakiosissa kalliomänniköitä, kallioiden välissä tuoretta ja kuivaa kuusivaltaista kangasmetsää ja pienialainen saraneva. Livalaxissa tiheää ruovikkoluhtaa.

### Alueella havaittuja uhanalaisia ja huomionarvoisia lajeja

Pajusirkku (VU), ruokokerttunen (NT).

### Luonto-, maisema- ja virkistysarvot

Vähäpuustoiset avokalliot ja jyrkänteet ovat metsälain tarkoittamia erityisen tärkeitä elinympäristöjä. Saranevat on arvioitu Etelä-Suomessa uhanalaiseksi luontotyyppiä. Alueella on maisemallista merkitystä ja Livalaxin ruovikkoluhdalla on linnustollista arvoa.

### Suojelupäätös

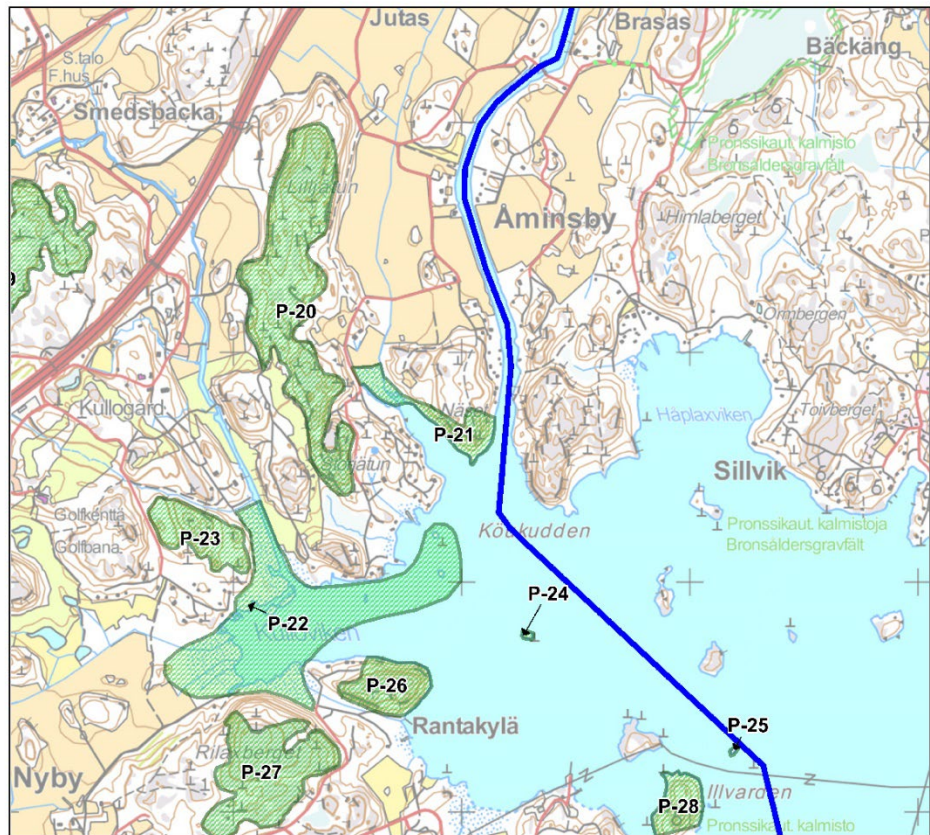
Ei suojelupäätöstä.

### Maankäyttösuositus

MY.

### Lähteet ja lisätiedot

Routasuo, P., Lammi, E. & Vauhkonen, M. 2022: Porvoon Kilpilahden-Mickelsbölen yleiskaavan linnustoselvitykset 2018. Ympäristösuunnittelu Enviro Oy. 41 s.



Kohteen sijainti kartalla.



## P-22: KULLOVIKEN-KULLOBÄCKENIN SUISTO

### Sijainti ja kuvaus

Kilpilahden teollisuusalueen pohjoispuolella sijaitsevat merenlahti ja jokisuisto. Pinta-ala noin 42 ha. Pääosin yksityisomistuksessa, osan vesialueesta omistaa Porvoon kaupunki.

### Kasvillisuus ja luontotyytit

Kullovikenin merenlahti ja Kullobäckenin suisto ovat matalia ja ruovikkoisia vesi- ja kosteikkoalueita, joiden rannoilla on suuruuhoniittyjä sekä jonkin verran pajukkoja ja tervalepikoita. Vesialueella on myös kolme pientä lintuluotoa.

### Alueella havaittuja uhanalaisia ja huomionarvoisia lajeja

Nokikana (EN), pajusirku (VU), punavarpunen (NT), ruokokerttunen (NT), kultarinta.

### Luonto-, maisema- ja virkistysarvot

Jokisuistot, matalat lahdet ja suuruuhoniityt ovat Natura 2000-luontotyyppisiä. Alueella on linnustollista merkitystä.

### Suojelupäätös

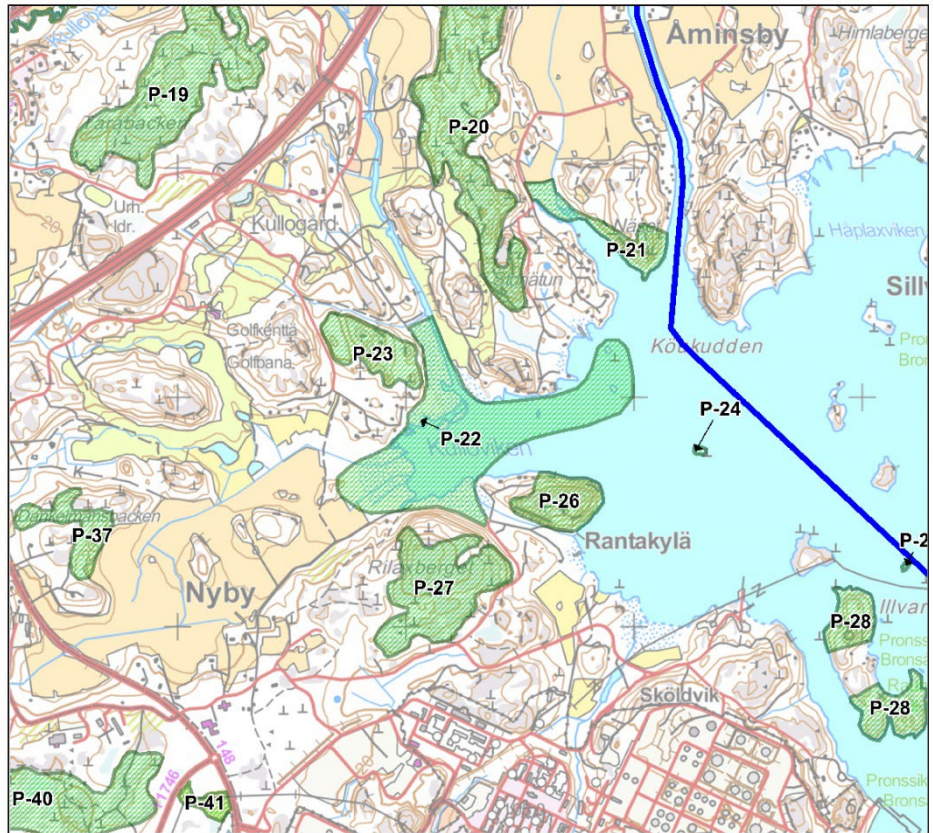
Ei suojelupäätöstä.

### Maankäyttösuositus

W/s (vesialue), luo (ranta-alueet).

### Lähteet ja lisätiedot

Routasuo, P., Lammi, E. & Vauhkonen, M. 2022: Porvoon Kilpilahden-Mickelsbölen yleiskaavan linnustoselvitykset 2018. Ympäristösuunnittelu Enviro Oy. 41 s.



Kohteen sijainti kartalla.



## P-23: KULLOGÅRDIN KALLIOT

### Sijainti ja kuvaus

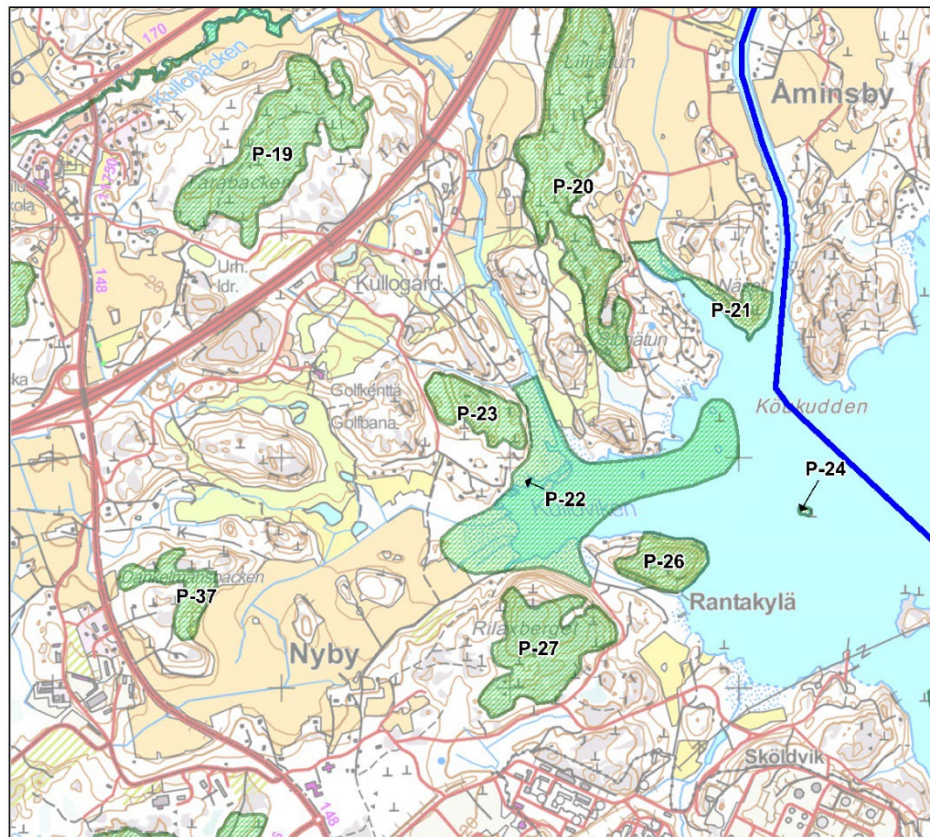
Kulloossa moottoritien eteläpuolella sijaitseva kallioalue. Pinta-ala noin 7,8 ha.  
Yksityisomistuksessa.

### Kasvillisuus ja luontotyytit

Alueella avokalliopaljastumia ja jyrkänteitä. Lakiosissa kalliomänniköitä, kallioiden välissä tuoretta ja kuivaa kuusivaltaista kangasmetsää, jossa jonkin verran lahopuuta.

### Alueella havaittuja uhanalaisia ja huomionarvoisia lajeja

Hömötiainen (EN),  
metso (dir, v), sirittäjä.



Kohteen sijainti kartalla.

### Luonto-, maisema- ja virkistysarvot

Vähäpuustoiset avokalliot ja jyrkänteet ovat metsälain tarkoittamia erityisen tärkeitä elinympäristöjä. Silikaattikalliot ovat Natura 2000-luontotyyppi. Alueella on linnustollista merkitystä ja se voi täyttää Etelä-Suomen metsien monimuotoisuusohjelman (METSU) valintakriteerit.

### Suojelupäätös

Ei suojelupäätöstä.

### Maankäyttösuositus

MY.

### Lähteet ja lisätiedot

Routasuo, P., Lammi, E. & Vauhkonen, M. 2022: Porvoon Kilpilahden-Mickelsbölen yleiskaavan linnustoselvitykset 2018. Ympäristösuunnittelu Enviro Oy. 41 s.



## P-24: BODÖREN

### Sijainti ja kuvaus

Kilpilahden edustalla sijaitseva pieni luoto. Pinta-ala 0,15 ha.  
Yksityisomistuksessa.

### Kasvillisuus ja luontotyytit

Karu, lähes puuton lintuluoto.

### Alueella havaittuja uhanalaisia ja huomionarvoisia lajeja

Haahka (EN), tukkakoskelo (NT).

### Luonto-, maisema- ja virkistysarvot

Vesilintujen suosimat pesimäluodot ovat luonnon monimuotoisuuden kannalta arvokkaita alueita.

### Suojelupäätös

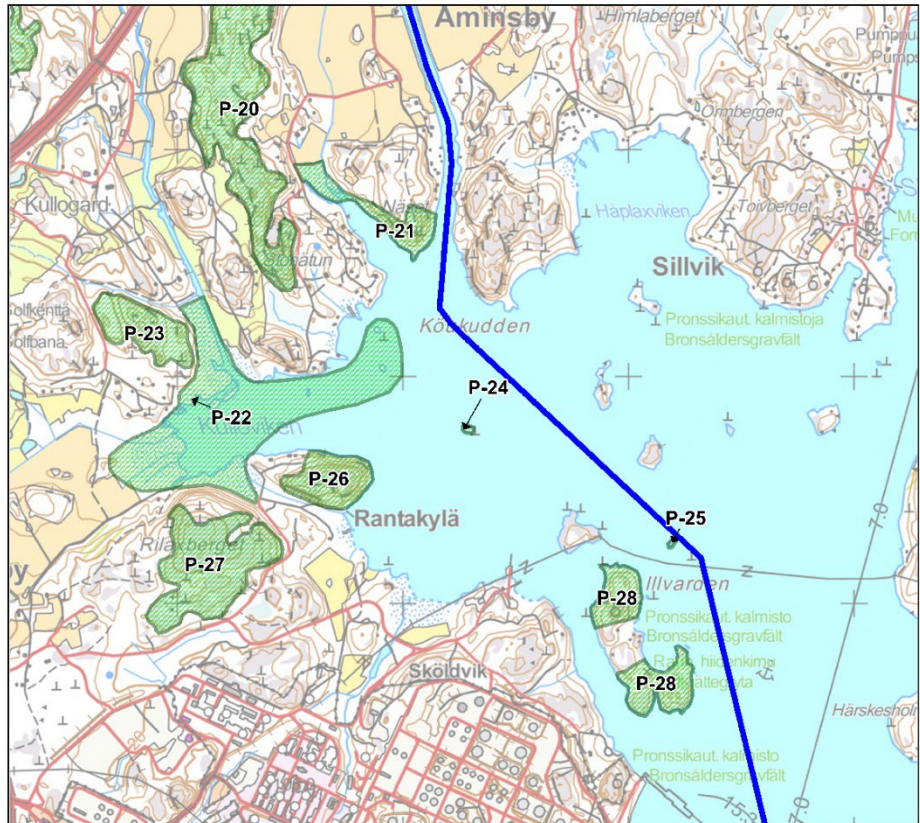
Ei suojelupäätöstä.

### Maankäyttösuositus

luo.

### Lähteet ja lisätiedot

Routasuo, P., Lammi, E. & Vauhkonen, M. 2022: Porvoon Kilpilahden-Mickelsbölen yleiskaavan linnustoselvitykset 2018. Ympäristösuunnittelu Enviro Oy. 41 s.



Kohteen sijainti kartalla.





## P-25: FÅGELHÄLLET

### Sijainti ja kuvaus

Kilpilahden edustalla sijaitseva pieni luoto. Pinta-ala 0,1 ha. Yksityisomistuksessa.

### Kasvillisuus ja luontotyytit

Karu, lähes puuton luoto.

### Alueella havaittuja uhanalaisia ja huomionarvoisia lajeja

Luodolla runsaslukuinen kalatiirayhdyskunta.

### Luonto-, maisema- ja virkistysarvot

Vesilintujen suosimat pesimäluodot ovat luonnon monimuotoisuuden kannalta arvokkaita alueita.

### Suojelupäätös

Ei suojelupäätöstä.

### Maankäyttösuositus

luo.

### Lähteet ja lisätiedot

Routasuo, P., Lammi, E. & Vauhkonen, M. 2022: Porvoon Kilpilahden-Mickelsbölen yleiskaavan linnustoselvitykset 2018. Ympäristösuunnittelu Enviro Oy. 41 s.



Kohteen sijainti kartalla.



## P-26: HOLMUDDEN

### Sijainti ja kuvaus

Kilpilahden teollisuusalueen pohjoispuolella Rantakylässä sijaitseva komea kallioselänne. Pinta-ala noin 7 ha. Pääosin Porvoon kaupungin omistuksessa, osa alueesta yksityisomistuksessa.

### Kasvillisuus ja luontotyytit

Alueella avokalliopaljastumia ja komeita jyrkänteitä. Lakiosassa luonnontilaista kalliomännikköä. Rinteiden alaosissa tuoretta kuusivaltaista tuoretta kangasmetsää ja lehtomaista kangasmetsää.

### Alueella havaittuja uhanalaisia ja huomionarvoisia lajeja

Sirittäjä.

### Luonto-, maisema- ja virkistysarvot

Vähäpuustoiset avokalliot ja jyrkänteet ovat metsälain tarkoittamia erityisen tärkeitä luontotyyppiä. Holmudden muodostaa lähellä sijaitsevan Rilaxbergetin kanssa edustavan kallioaluekokonaisuuden. Kallioselänneellä on myös maisemallista merkitystä.

### Suojelupäätös

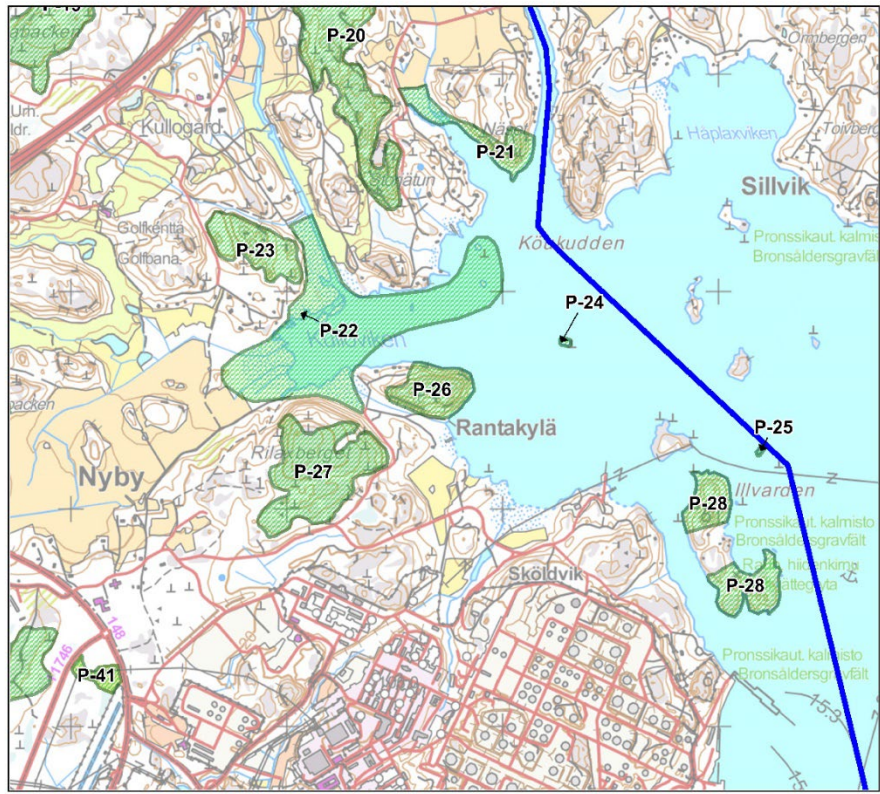
Ei päätöstä.

### Maankäyttösuositus

MY.

### Lähteet ja lisätiedot

Routasuo, P., Lammi, E. & Vauhkonen, M. 2022: Porvoon Kilpilahden-Mickelsbölen yleiskaavan linnustoselvitykset 2018. Ympäristösuunnittelu Enviro Oy. 41 s.



Kohteen sijainti kartalla.



## P-27: RILAXBERGET

### Sijainti ja kuvaus

Kilpilahden teollisuusalueen pohjoispuolella Rantakylässä sijaitseva laaja, metsäinen kallioselänne. Pinta-ala noin 23 ha. Yksityisomistuksessa.

### Kasvillisuus ja luontotyytit

Alueella laajoja avokalliopaljastumia. Kalliomänniköiden välissä tuoretta ja kuivaa kuusivaltaista kangasmetsää ja pienialainen suopainanne.

### Alueella havaittuja uhanalaisia ja huomionarvoisia lajeja

Kehrääjä (dir).

### Luonto-, maisema- ja virkistysarvot

Vähäpuustoiset avokalliot ovat metsälain tarkoittamia erityisen tärkeitä luontotyyppiä. Silikaattikalliot ovat Natura 2000-luontotyyppi. Kallioselänne muodostaa lähellä sijaitsevan Holmuddenin kanssa edustavan kallioalueiden kokonaisuuden.

### Suojelupäätös

Ei päätöstä.

### Maankäyttösuositus

MY.

### Lähteet ja lisätiedot

Routasuo, P., Lammi, E. & Vauhkonen, M. 2022: Porvoon Kilpilahden-Mickelsbölen yleiskaavan linnustoselvitykset 2018. Ympäristösuunnittelu Enviro Oy. 41 s.



Kohteen sijainti kartalla.



## P-28: ILLVARDENIN KALLIOMETSÄT

### Sijainti ja kuvaus

Kilpilahden edustalla sijaitseva suurehko kalliainen saari. Saaren arvokkaiden luontokohteiden pinta-ala noin 10,4 ha. Yksityisomistuksessa.

### Kasvillisuus ja luontotyytit

Saaren rakentamattomissa pohjois- ja eteläosissa avokalliopaljastumia ja komeita jyrkänteitä. Luonnontilaisten kalliomänniköiden välissä tuoretta ja kuivaa kuusivaltaista kangasmetsää.

### Alueella havaittuja uhanalaisia ja huomionarvoisia lajeja

Töyhtötiainen (VU), tukkakoskelo (NT).

### Luonto-, maisema- ja virkistysarvot

Vähäpuustoiset avokalliot ja jyrkänteet ovat metsälain tarkoittamia erityisen tärkeitä luontotyyppiä. Alueella on linnustollista ja maisemallista arvoa. Alueella lisäksi rauhoitettu hiidenkirnu ja pronssikautinen kalmisto.

### Suojelupäätös

Ei suojelupäätöstä.

### Maankäyttösuositus

MY.

### Lähteet ja lisätiedot

Routasuo, P., Lammi, E. & Vauhkonen, M. 2022: Porvoon Kilpilahden-Mickelsbölen yleiskaavan linnustoselvitykset 2018. Ympäristösuunnittelu Enviro Oy. 41 s.



Kohteen sijainti kartalla.





## P-29: SJÖTRÄSKET

### Sijainti ja kuvaus

Kilpilahden teollisuusalueen eteläpuolella sijaitseva pieni metsälampi ranta-alueineen. Pinta-ala 1 ha. Yksityisomistuksessa.

### Kasvillisuus ja luontotyytit

Sjöträsket on umpeen kasvamassa oleva metsälampi, jonka rannat ovat rakentamattomat. Alueen luontoarvoja ovat heikentäneet ranta-alueella tehdyt hakkuut.

### Alueella havaittuja uhanalaisia ja huomionarvoisia lajeja

Pyy (VU, dir), töyhtötiainen (VU).

### Luonto-, maisema- ja virkistysarvot

Humuspitoiset järvet ja lammet ovat Natura 2000 –luontotyyppi. Metsälammet välittömine ranta-alueineen ovat metsälain tarkoittamia erityisen tärkeitä elinympäristöjä.

### Suojelupäätös

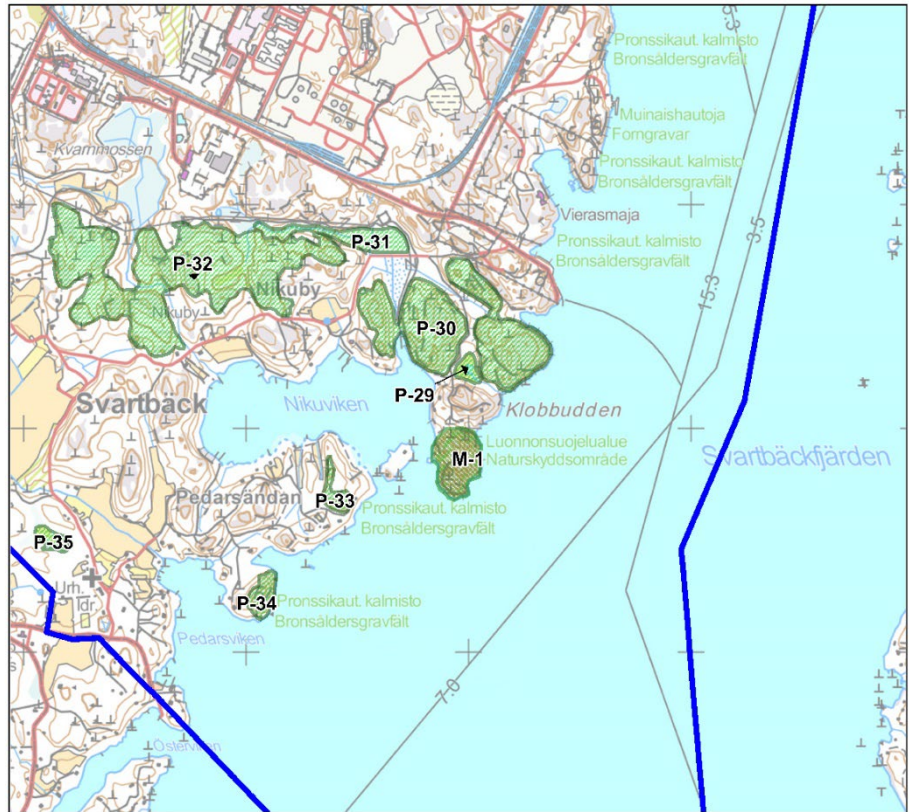
Ei suojelupäätöstä.

### Maankäyttösuositus

luo.

### Lähteet ja lisätiedot

Routasuo, P., Lammi, E. & Vauhkonen, M. 2022: Porvoon Kilpilahden-Mickelsbölen yleiskaavan linnustoselvitykset 2018. Ympäristösuunnittelu Enviro Oy. 41 s.



Kohteen sijainti kartalla.



## P-30: DYVIKIN KALLIOT

### Sijainti ja kuvaus

Kilpilahden teollisuusalueen eteläpuolella sijaitsevia jylhiä kallioselänkaitä. Pinta-ala noin 23 ha. Pääosan alueesta omistaa Porvoon kaupunki, osa yksityisomistuksessa

### Kasvillisuus ja luontotyytit

Alueella paljon avokalliopaljastumia ja komeita jyrkänkaitä. Luonnontilaisten kalliomänniköiden välissä tuoretta ja kuivaa kuusivaltaista kangasmetsää ja pienialaisia suopainanteita.

### Alueella havaittuja uhanalaisia ja huomionarvoisia lajeja

Pyy (VU, dir).

### Luonto-, maisema- ja virkistysarvot

Vähäpuustoiset avokalliot ja jyrkänkaitet ovat metsälain tarkoittamia erityisen tärkeitä luontotyyppejä. Kallioselänkaitet muodostavat viereisen Klobbuddenin suojelualueen kanssa laajan luonnontilaisten kallioalueiden kokonaisuuden.

### Suojelupäätös

Ei suojelupäätöstä.

### Maankäyttösuositus

MY.

### Lähteet ja lisätiedot

Routasuo, P., Lammi, E. & Vauhkonen, M. 2022: Porvoon Kilpilahden-Mickelsbölen yleiskaavan linnustoselvitykset 2018. Ympäristösuunnittelu Enviro Oy. 41 s.



Kohteen sijainti kartalla.



## P-31: NIKUBYN PURO JA LILLVIKENIN KOSTEIKKO

### Sijainti ja kuvaus

Kilpilahden teollisuusalueen eteläpuolella sijaitsevat puro ja kosteikkoalue. Pinta-ala noin 4 ha. Yksityisomistuksessa.

### Kasvillisuus ja luontotyytit

Osin luonnontilaisen kaltainen puro, joka saa alkunsa viereisellä metsäalueella sijaitsevasta luonnontilaisesta nevesta. Puron varren puustossa mm. tervaleppiä ja koivuja. Puron varren aluskasvillisuudessa paikoin runsaasti saniaisia. Lillvikenin kosteikon keskiosissa saraluhtaa, pohjoisosissa kosteaa tervaleppäluhtaa. Puron luonnontilaisuutta ovat heikentäneet alueella tehdyt hakkuut.



Kohteen sijainti kartalla.

### Alueella havaittuja uhanalaisia ja huomionarvoisia lajeja

Punavarpunen (NT), kultarinta.

### Luonto-, maisema- ja virkistysarvot

Puro lähiympäristöineen on metsälain mukainen erittäin tärkeä elinympäristö. Tervaleppäluhdat ovat luonnon monimuotoisuuden kannalta tärkeitä elinympäristöjä ja ne on arvioitu erittäin uhanalaiseksi luontotyyppiä.

### Suojelupäätös

Ei suojelupäätöstä.

### Maankäyttösuositus

luo.

### Lähteet ja lisätiedot

Routasuo, P., Lammi, E. & Vauhkonen, M. 2022: Porvoon Kilpilahden-Mickelsbölen yleiskaavan linnustoselvitykset 2018. Ympäristösuunnittelu Enviro Oy. 41 s.

Routasuo, P. 2009: Estlink 2. Luontoselvitys 2009. Ympäristösuunnittelu Enviro Oy. 21 s.



## P-32: NIKUBYN METSÄ- JA KALLIOALUE

### Sijainti ja kuvaus

Kilpilahden teollisuusalueen eteläpuolella sijaitseva monimuotoinen metsä- ja kallioalue. Pinta-ala noin 38 ha. Yksityisomistuksessa

### Kasvillisuus ja luontotyytit

Alueella paljon avokalliopaljastumia ja komeita jyrkäniteitä. Kallioalueiden välissä tuoretta ja kuivaa kuusivaltaista kangasmetsää ja luonnontilaisen kaltainen saraneva ja mäntyraäme. Alueen eteläosassa luonnontilaisen kaltaista puroa.

### Alueella havaittuja uhanalaisia ja huomionarvoisia lajeja

Hömötiainen (EN), kangaskiuru (NT, dir), pyy (VU, dir), punavarpunen (NT), palokärki (dir), kultarinta.

### Luonto-, maisema- ja virkistysarvot

Vähäpuustoiset avokalliot ja jyrkäniteet ovat metsälain tarkoittamia erityisen tärkeitä luontotyyppiä. Silikaattikalliot ja puustoiset suot ovat Natura 2000-luontotyyppiä. Saranevat ovat Etelä-Suomessa vaarantunut luontotyyppi. Alueella on linnustollista merkitystä ja se muodostaa hienon metsäluontokokonaisuuden.

### Suojelupäätös

Ei suojelupäätöstä.

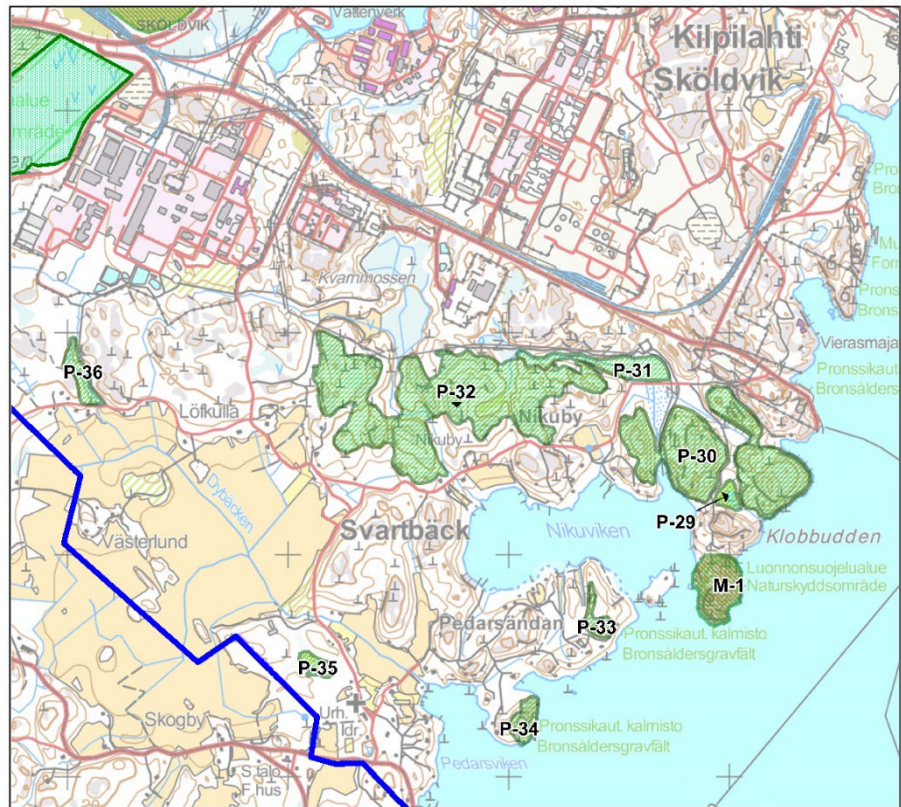
### Maankäyttösuositus

MY.

### Lähteet ja lisätiedot

Routasuo, P., Lammi, E. & Vauhkonen, M. 2022: Porvoon Kilpilahden-Mickelsbölen yleiskaavan linnustoselvitykset 2018. Ympäristösuunnittelu Enviro Oy. 41 s.

Routasuo, P. 2009: Estlink 2. Luontoselvitys 2009. Ympäristösuunnittelu Enviro Oy. 21 s.



Kohteen sijainti kartalla.





## P-33: PEDARSÄNDANIN KALLIO

### Sijainti ja kuvaus

Svartbäckissä sijaitseva kallioselänne. Pinta-ala 1,3 ha. Yksityisomistuksessa

### Kasvillisuus ja luontotyytit

Alueella avokalliopaljastumia ja jyrkänteitä. Lakiosissa kalliomänniköitä, rinteiden alaosissa tuoretta ja kuivaa kuusivaltaista kangasmetsää.

### Alueella havaittuja uhanalaisia ja huomionarvoisia lajeja

Ei merkintöjä.

### Luonto-, maisema- ja virkistysarvot

Vähäpuustoiset avokalliot ja jyrkänteet ovat metsälain tarkoittamia erityisen tärkeitä luontotyyppisiä. Meren rannalla sijaitsevalla kallioalueella on maisemallista merkitystä. Alueella myös pronssikautinen kalmisto.

### Suojelupäätös

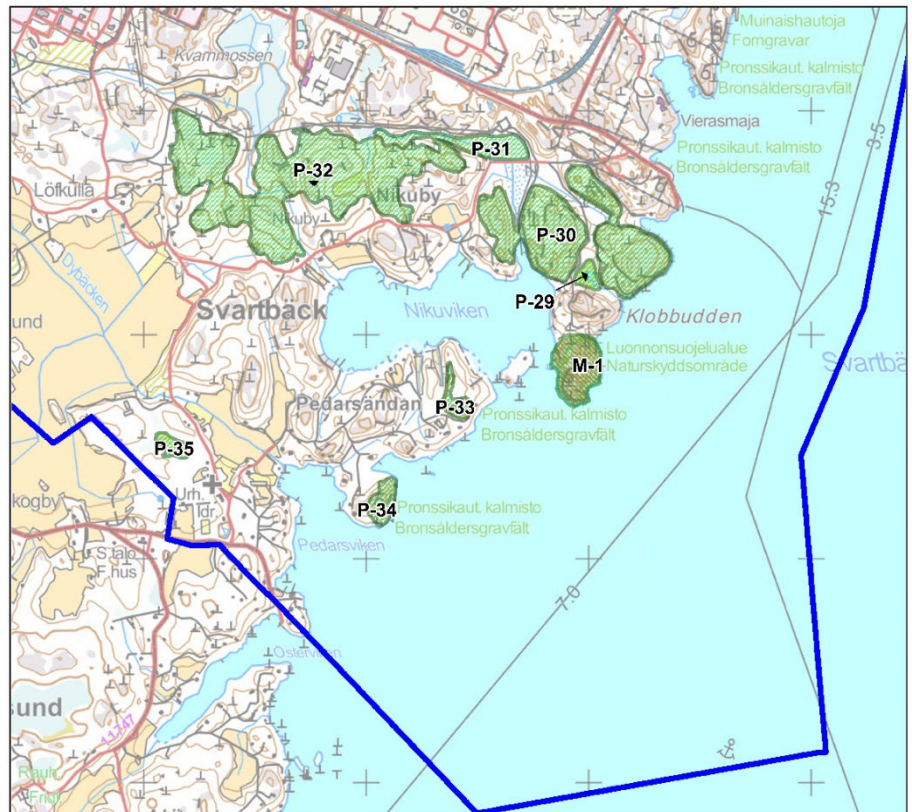
Ei suojelupäätöstä.

### Maankäyttösuositus

MY.

### Lähteet ja lisätiedot

Routasuo, P., Lammi, E. & Vauhkonen, M. 2022: Porvoon Kilpilahden-Mickelsbölen yleiskaavan linnustoselvitykset 2018. Ympäristösuunnittelu Enviro Oy. 41 s.



Kohteen sijainti kartalla.



## P-34: STORHOLMEN

### Sijainti ja kuvaus

Svartbäckissä sijaitseva kalliainen niemi. Pinta-ala 1,8 ha.  
Yksityisomistuksessa

### Kasvillisuus ja luontotyytit

Alueella avokalliopaljastumia ja jyrkäniteitä. Lakiosissa kalliomänniköitä, rinteiden alaosissa tuoretta ja kuivaa kuusivaltaista kangasmetsää.

### Alueella havaittuja uhanalaisia ja huomionarvoisia lajeja

Punavarpuinen (NT).

### Luonto-, maisema- ja virkistysarvot

Vähäpuustoiset avokalliot ja jyrkäniteet ovat metsälain tarkoitettavia erityisen tärkeitä luontotyyppisiä. Meren rannalla sijaitsevalla kalliolla niemellä on huomattavaa maisemallista merkitystä. Alueella on myös pronssikautinen kalmisto.

### Suojelupäätös

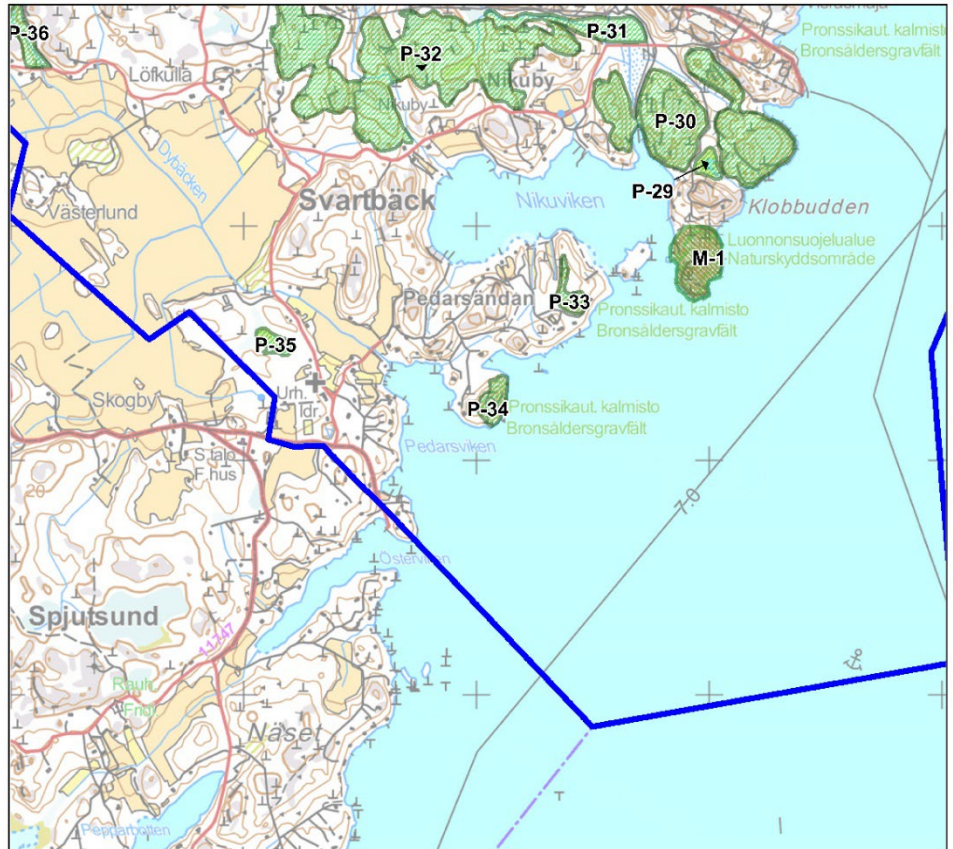
Ei suojelupäätöstä.

### Maankäyttösuositus

MY.

### Lähteet ja lisätiedot

Routasuo, P., Lammi, E. & Vauhkonen, M. 2022: Porvoon Kilpilahden-Mickelsbölen yleiskaavan linnustoselvitykset 2018. Ympäristösuunnittelu Enviro Oy. 41 s.



Kohteen sijainti kartalla.



## P-35: SVARTBÄCKIN NEVA

### Sijainti ja kuvaus

Svartbäckintien varressa sijaitseva pienialainen suo. Pinta-ala 1,1 ha. Yksityisomistuksessa.

### Kasvillisuus ja luontotyytit

Luonnontilaisen kaltainen ruohoinen saraneva. Suon lähialueella on tehty äskettäin hakkuita, jotka ovat heikentäneet alueen luontoarvoja.

### Alueella havaittuja uhanalaisia ja huomionarvoisia lajeja

Kultarinta.

### Luonto-, maisema- ja virkistysarvot

Saranevat on arvioitu Etelä-Suomessa vaarantuneeksi luontotyyppiä.

### Suojelupäätös

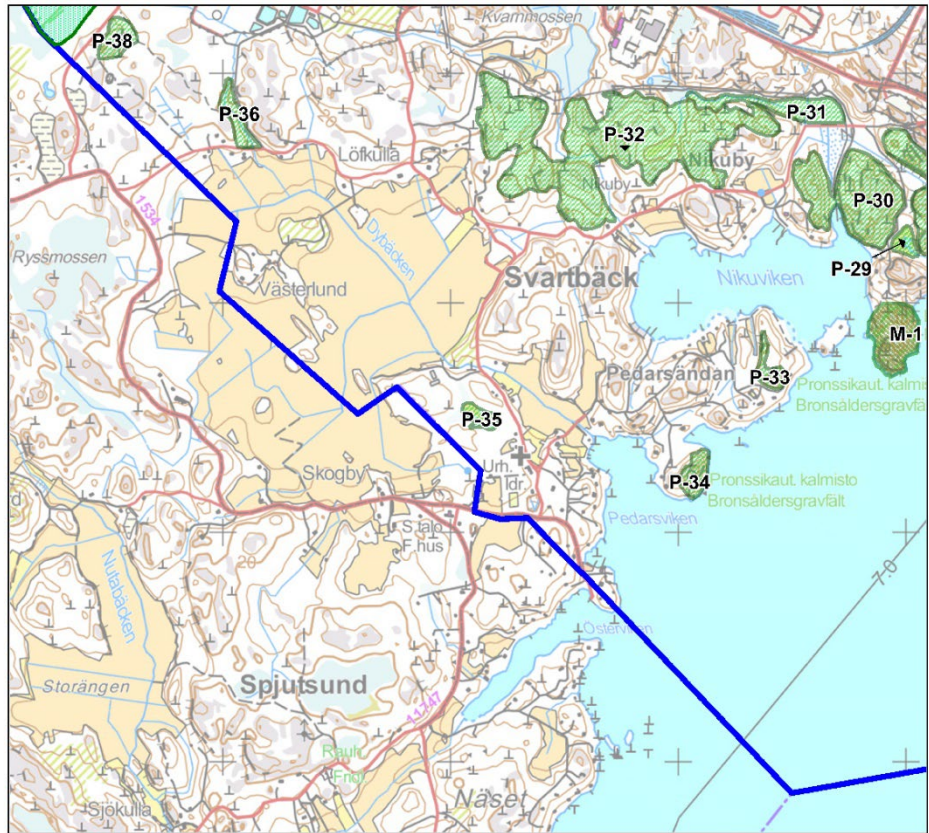
Ei päätöstä.

### Maankäyttösuositus

luo.

### Lähteet ja lisätiedot

Routasuo, P., Lammi, E. & Vauhkonen, M. 2022: Porvoon Kilpilahden-Mickelsbölen yleiskaavan linnustoselvitykset 2018. Ympäristösuunnittelu Enviro Oy. 41 s.



Kohteen sijainti kartalla.



## P-36: DYBÄCKEN

### Sijainti ja kuvaus

Kilpilahden teollisuusalueen eteläpuolella sijaitseva puro. Pinta-ala noin 1,9 ha. Yksityisomistuksessa.

### Kasvillisuus ja luontotyytit

Puro on uurtanut maastoon polveilevan ja melko luonnontilaisena säilyneen uoman, jonka lähiympäristö on pääosin havupuuvältaista kangasmetsää. Puron varressa lehtipuustoa ja saniaisia sekä paikoin melko paljon lahopuuta.

### Alueella havaittuja uhanalaisia ja huomionarvoisia lajeja

Ei merkintöjä.

### Luonto-, maisema- ja virkistysarvot

Puro lähiympäristöineen on metsälain tarkoittama erittäin tärkeä elinympäristö.

### Suojelupäätös

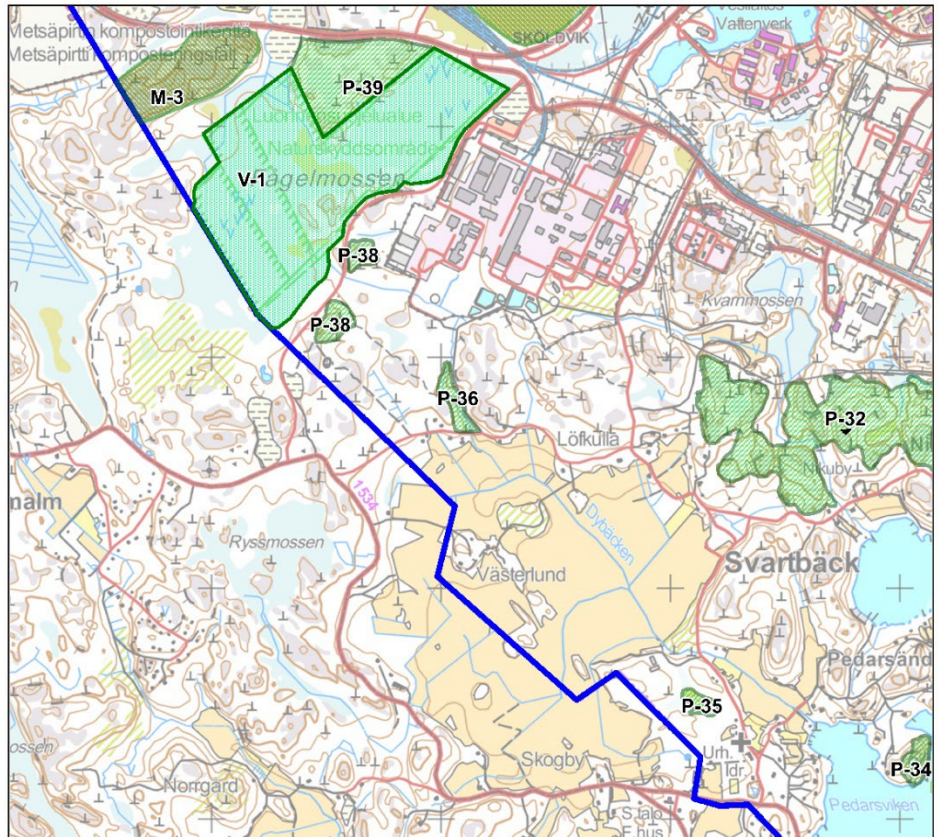
Ei suojelupäätöstä.

### Maankäyttösuositus

luo.

### Lähteet ja lisätiedot

Routasuo, P., Lammi, E. & Vauhkonen, M. 2022: Porvoon Kilpilahden-Mickelsbölen yleiskaavan linnustoselvitykset 2018. Ympäristösuunnittelu Enviro Oy. 41 s.



Kohteen sijainti kartalla.





## P-37: DANKELMANSBACKEN

### Sijainti ja kuvaus

Nybyssä sijaitseva metsäalue. Pinta-ala 5,9 ha. Porvoon kaupunki omistaa osan alueesta, loput alueesta yksityisomistuksessa.

### Kasvillisuus ja luontotyytit

Suurimmalla osalla alueesta luonnontilaisen kaltaista kuusivaltaista havumetsää, jossa paikoin runsaasti lahopuuta. Osalla alueesta jyrkänteinen kallioselänne.

### Alueella havaittuja uhanalaisia ja huomionarvoisia lajeja

Pikkusieppo (dir), palokärki (dir), närhi (NT), pensaskerttu (NT).

### Luonto-, maisema- ja virkistysarvot

Metsäalue voi täyttää Etelä-Suomen metsien monimuotoisuusohjelman (METSU) valintakriteerit.

### Suojelupäätös

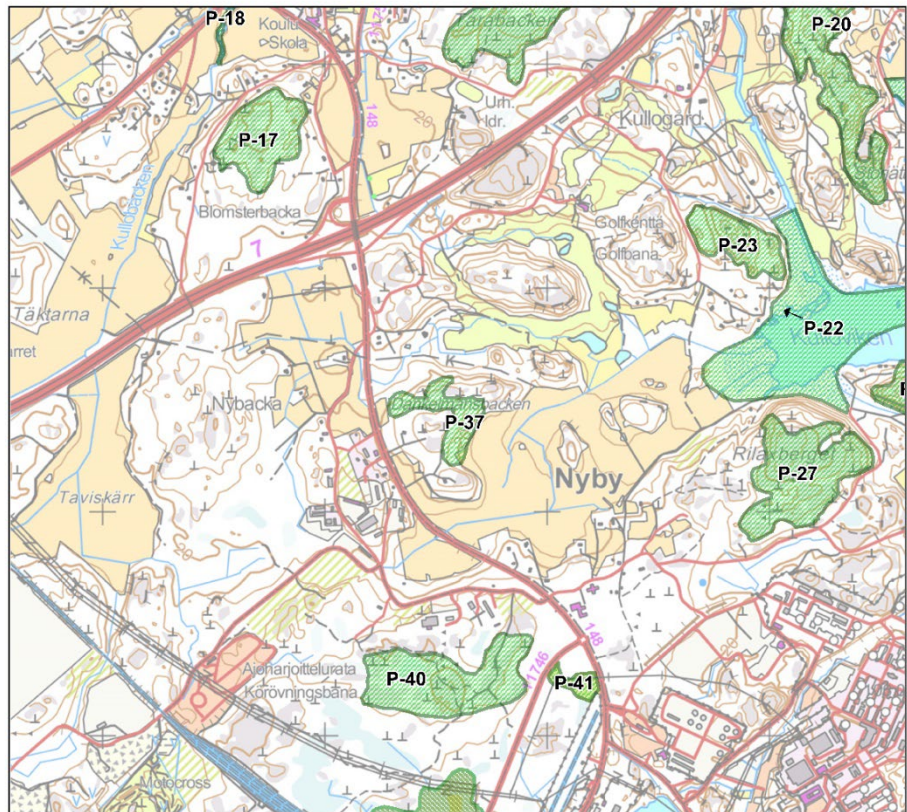
Ei suojelupäätöstä.

### Maankäyttösuositus

MY.

### Lähteet ja lisätiedot

Routasuo, P., Lammi, E. & Vauhkonen, M. 2022: Porvoon Kilpilahden-Mickelsbölen yleiskaavan linnustoselvitykset 2018. Ympäristösuunnittelu Enviro Oy. 41 s.



Kohteen sijainti kartalla.



## P-38: PEKEMANTIEN KALLIOT

### Sijainti ja kuvaus

Pekemantien varressa sijaitsevia pienialaisia kallioita. Pinta-ala 4,9 ha. Yksityisomistuksessa.

### Kasvillisuus ja luontotyytit

Alueella avokalliopaljastumia ja pari komeaa jyrkännettä. Kalliomänniköiden välissä tuoretta ja kuivaa kuusivaltaista kangasmetsää ja lehtipuuvesaikkoa.

### Alueella havaittuja uhanalaisia ja huomionarvoisia lajeja

Kangaskiuru (NT, dir),kehrääjä (dir).

### Luonto-, maisema- ja virkistysarvot

Vähäpuustoiset avokalliot ja jyrkänteet ovat metsälain tarkoittamia erityisen tärkeitä luontotyyppiä. Silikaattikalliot ovat Natura 2000-luontotyyppi. Alueella on myös linnustollista merkitystä.

### Suojelupäätös

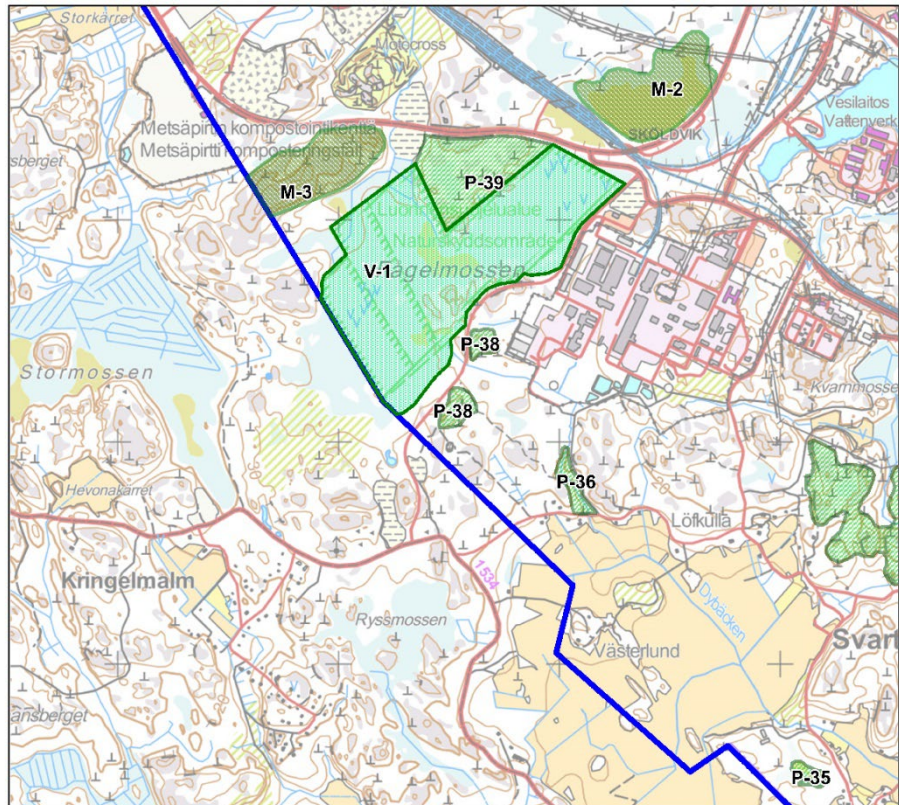
Ei suojelupäätöstä.

### Maankäyttösuositus

MY.

### Lähteet ja lisätiedot

Routasuo, P., Lammi, E. & Vauhkonen, M. 2022: Porvoon Kilpilahden-Mickelsbölen yleiskaavan linnustoselvitykset 2018. Ympäristösuunnittelu Enviro Oy. 41 s.



Kohteen sijainti kartalla.



## P-39: KOIVUKURJEN METSÄALUE

### Sijainti ja kuvaus

Fågelmosseinin läntiseen osaan rajautuva metsäalue. Pinta-ala noin 15 ha. Yksityisomistuksessa

### Kasvillisuus ja luontotyytit

Alueella avokalliopaljastumia sekä luonnontilaista kangasrämettä ja saranevaa. Kallioiden välissä nuorta ja varttunutta mäntyvaltaista kangasmetsää. Alueella jonkin verran myös vanhoja kilpikaarnaisia mäntyjä.

### Alueella havaittuja uhanalaisia ja huomionarvoisia lajeja

Kangaskiuru (NT, dir),  
töyhtötiainen (VU), metso  
(dir, v), teeri (dir, v).

### Luonto-, maisema- ja virkistysarvot

Vähäpuustoiset avokalliot metsälain tarkoittamia erityisen tärkeitä elinympäristöjä. Saranevat ja kangasrämeet on arvioitu Etelä-Suomessa uhanalaisiksi luontotyypeiksi. Silikaattikalliot ja puustoiset suot ovat Natura 2000-luontotyyppisiä. Alueella on linnustollista merkitystä ja alueen rajautuminen Fågelmosseiniin nostaa sen arvoa.

### Suojelupäätös

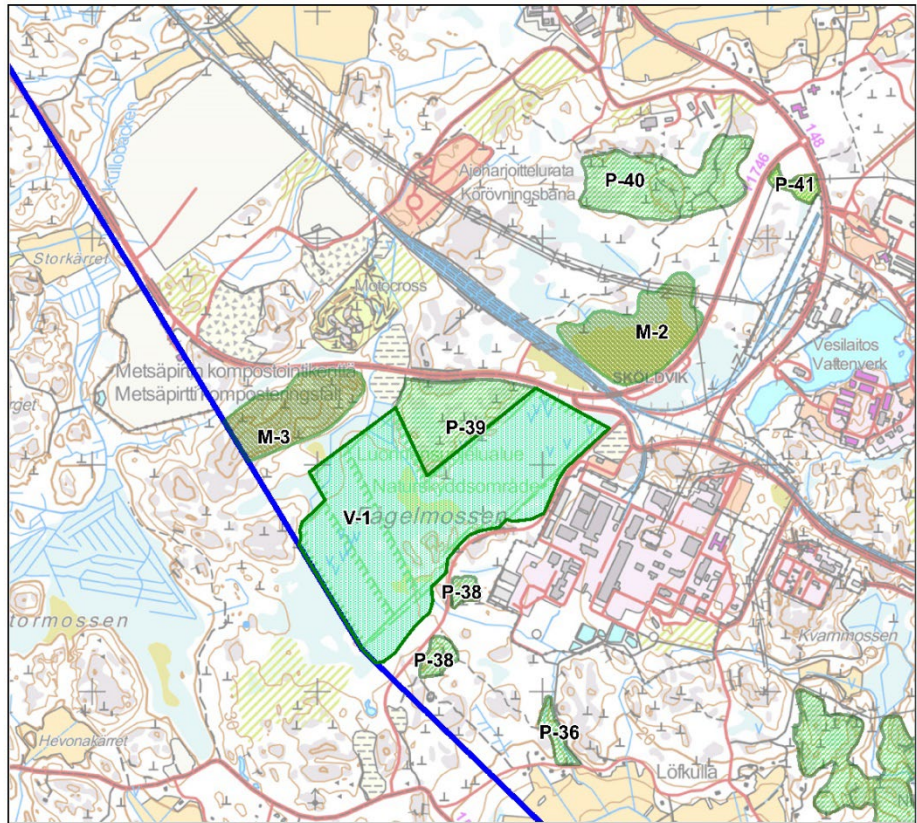
Ei suojelupäätöstä.

### Maankäyttösuositus

MY.

### Lähteet ja lisätiedot

Routasuo, P., Lammi, E. & Vauhkonen, M. 2022: Porvoon Kilpilahden-Mickelsbölen yleiskaavan linnustoselvitykset 2018. Ympäristösuunnittelu Enviro Oy. 41 s.



Kohteen sijainti kartalla.



## P-40: SÄTERIN METSÄ- JA KALLIOALUE

### Sijainti ja kuvaus

Fågelmosseinin itäiseen osaan rajautuva metsä- ja kallioalue. Pinta-ala noin 33 ha. Yksityisomistuksessa

### Kasvillisuus ja luontotyypit

Alueella laajoja avokalliopaljastumia. Pääosin luonnontilaisten kallioalueiden välissä tuoretta ja kuivaa havupuuvältaista kangasmetsää. Alueen länsiosassa luonnontilainen mäntyvaltainen kangasräme.

### Alueella havaittuja uhanalaisia ja huomionarvoisia lajeja

Hömötiainen (EN),  
kehrääjä (dir), metso (dir),  
teeri (dir), närhi (NT).

### Luonto-, maisema- ja virkistysarvot

Vähäpuustoiset avokalliot ovat metsälain tarkoittamia erityisen tärkeitä elinympäristöjä. Silikaattikalliot ja puustoiset suot ovat Natura 2000-luontotyyppisiä. Kangasrämeet on arvioitu Etelä-Suomessa vaarantuneeksi luontotyyppiksi. Alueella on myös linnustollista merkitystä.

### Suojelupäätös

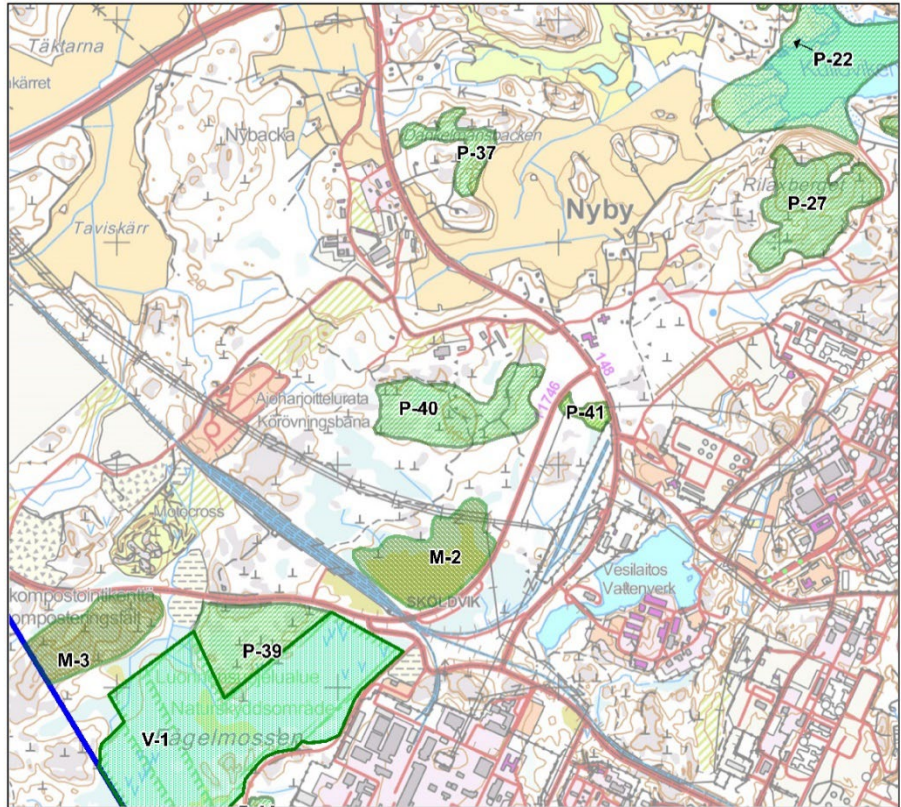
Ei suojelupäätöstä.

### Maankäyttösuositus

MY.

### Lähteet ja lisätiedot

Routasuo, P., Lammi, E. & Vauhkonen, M. 2022: Porvoon Kilpilahden-Mickelsbölen yleiskaavan linnustoselvitykset 2018. Ympäristösuunnittelu Enviro Oy. 41 s.



Kohteen sijainti kartalla.





## P-41: KILPILAHDEN NEVA

### Sijainti ja kuvaus

Nesteentien varressa Kilpilahden teollisuusalueen välittämässä läheisyydessä sijaitseva pienialainen suo. Pinta-ala noin 1,7 ha. Yksityisomistuksessa.

### Kasvillisuus ja luontotyytit

Ruohoinen saraneva, jonka luonnontilaisuus on kärsinyt viereisestä tierakentamisesta.

### Alueella havaittuja uhanalaisia ja huomionarvoisia lajeja

Ei merkintöjä.

### Luonto-, maisema- ja virkistysarvot

Saranevat on arvioitu Etelä-Suomessa vaarantuneiksi luontotyypeiksi.

### Suojelupäätös

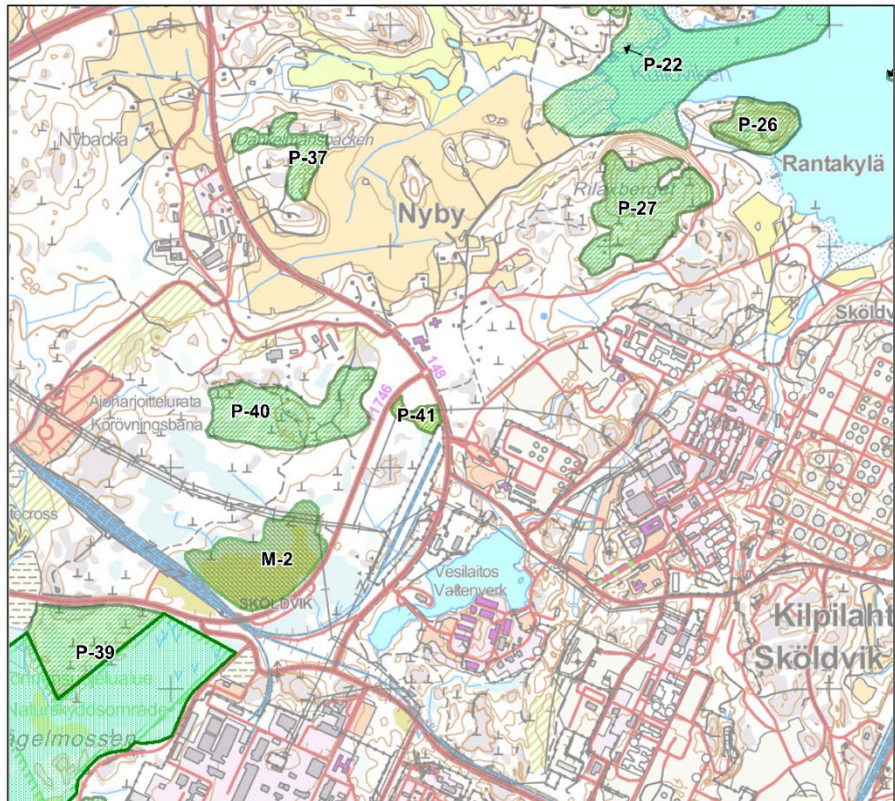
Ei päätöstä.

### Maankäyttösuositus

MY.

### Lähteet ja lisätiedot

Routasuo, P., Lammi, E. & Vauhkonen, M. 2022: Porvoon Kilpilahden-Mickelsbölen yleiskaavan linnustoselvitykset 2018. Ympäristösuunnittelu Enviro Oy. 41 s.



Kohteen sijainti kartalla.

