



Uppföljning av Borgås stadsstrategi

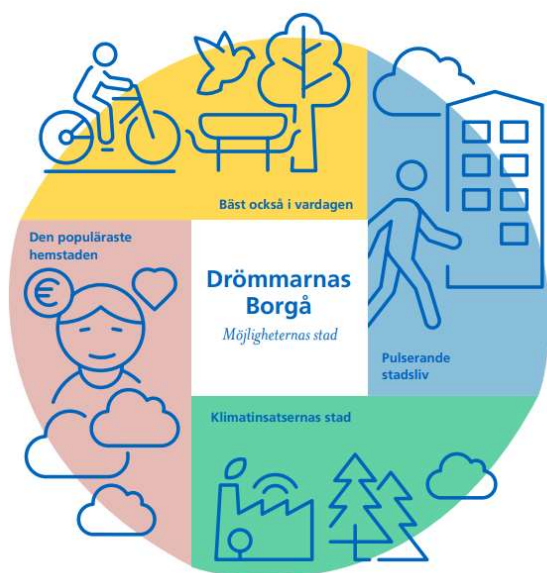
Lägesbilden som indikatorer i strategin visar år 2022

Innehåll

1	Resultaten för indikatorerna i strategin 2022	3
2	Indikatorerna i strategin och målen för hållbar utveckling	5
3	Analys av indikatorresultaten	6
3.1	Befolkningsförändring	6
3.2	Hyte-koefficient (koefficienten för främjande av hälsa och välfärd)	6
3.3	Utbildningsnivåindex	7
3.4	Gatusäkerhetsindex	7
3.5	Pulsmätare på upplevelser i Borgå centrum	7
3.6	Sysselsättningsgrad	8
3.7	Företagsbestånd	8
3.8	Lånebestånd	8
3.9	Utsläpp av växthusgaser	8
3.10	Andelen skyddad skog	9
4	Sammanfattning	9

1 Resultaten för indikatorerna i strategin 2022

Stadsfullmäktige beslutar vart fjärde år om en ny stadsstrategi som styr stadens utvecklingsåtgärder och prioriterar mål som uppfattas som viktiga. Visionen om "möjligheternas stad" eftersträvas i Borgås stadsstrategi 2022–2025 med hjälp av strategiska mål som delas in i fyra strategiska spelplaner.



Den populäraste hemstaden

- Hållbar tillväxt
- Smidiga förbindelser till huvudstadsregionen
- Framgångsrika företag
- En stad med kompetent arbetskraft
- Balanserad ekonomi

Pulserande stadsliv

- Dragningskraftigt stadscentrum
- Upplevelserik fritid och evenemang
- Äkta dialog och en bred växelverkan

Bäst också i vardagen

- En enkel och smidig vardag
- En stad för inlärning och uppväxt
- Jämlikt Borgå
- Vi förbereder oss på undantagstillstånd
- En stark stad

Klimatinsatsernas stad

- En klimatneutral stad
- Miljösmarta företag och invånare
- En stad med cirkulär ekonomi

Genom stadsfullmäktiges beslut har det valts tio indikatorer för uppföljningen av stadsstrategin, och varje indikator har en målnivå som är relaterad antingen till Borgå stads tidigare indikatorresultat eller jämförelsestäder. Med undantag av några indikatorer är indikatorerna hämtade ur Mayors Indicators som är ett nätbaserat verktyg för uppföljning av kommunernas hållbara utveckling och ledning genom information. Tjänsten baserar sig på Förenta nationernas 17 mål för hållbar utveckling och ger data om hur olika delområden såsom miljön, ekonomin och välfärden har utvecklats i kommunerna. Indikatorresultaten uppdateras en gång om året, vanligen under våren och försommaren.

Indikatorresultaten från år 2022 visar att samtidigt som största delen av indikatorerna visar en positiv utveckling jämfört med år 2021, så var målet med lånebeståndet det enda målet som kunde uppnås. Målnivåerna för indikatorerna i strategin har därför ställts på en ambitiös nivå för att de skulle försnabba stadens utvecklingsåtgärder.

Indikator	Utgångsnivå	Målnivå 2025	Målnivå 2022 angiven som siffra	Indikatorns resultat 2022	Jämförelsestäder
1. Befolkningsförändring, hela Borgå och centrumområdet	1% (2021)	Befolkning: 53 211 1 % tillväxt jämfört med fjolåret under hela strategiperioden	+ 1 %	Hela Borgå: + 0,2 % Centrumområdet (15-minutersstaden): + 0,7 %	Kuopio, Lahtis, Tavastehus, Träskända, Vasa och Villmanstrand Alla kommuner i Finland, medeltal
2. Hyte-koefficient	59 (2021)	Bättre än medeltalet i jämförelsestäder	72,5 (medeltalet i jämförelsestäder 2022)	62	Kuopio, Lahtis, Tavastehus, Träskända, Vasa och Villmanstrand Alla kommuner i Finland, medeltal
3. Utbildningsnivåindex	379,40 (2020)	Växer snabbare än i jämförelsestäder i genomsnitt		THL:s jämförelsebara indikatorresultat för år 2022 finns ännu inte att få.	Kuopio, Lahtis, Tavastehus, Träskända, Vasa och Villmanstrand Alla kommuner i Finland, medeltal
4. Gatusäkerhetsindex	30,15 (2020)	35	Lineär utveckling mot målet (35) utgående från 2021 års nivå 26,21 betyder att målet för år 2022 borde vara 29,14	22,59 (Medeltalet i alla kommuner i Finland 44,11)	Alla kommuner i Finland, medeltal
5. Pulsätare på upplevelser i Borgå centrum, förändring	-0,3% (2021)	3 % tillväxt jämfört med fjolåret under hela strategiperioden	+ 3 %	+ 1,5 %	Egen statistik, inga jämförelsestäder
6. Sysselsättningsgrad	73,20% (2020)	Växer snabbare än i jämförelsestäder i genomsnitt		Statistikcentralens jämförelsebara indikatorresultat för år 2022 finns ännu inte att få.	Kuopio, Lahtis, Tavastehus, Träskända, Vasa och Villmanstrand Alla kommuner i Finland, medeltal
7. Företagsbestånd	83,92 företag/1000 invånare (2021)	Högre än genomsnittet i alla kommuner	88 (medeltalet i alla kommuner i Finland 2022)	86,37	Kuopio, Lahtis, Tavastehus, Träskända, Vasa och Villmanstrand Alla kommuner i Finland, medeltal
8. Stadens lånebestånd	3067 €/invånare (2020)	Lånebeståndet förblir under det kommunala genomsnittet	(Medeltalet i alla kommuner i Finland)	1696	Alla kommuner i Finland, medeltal
9. Växthusgasutsläppen per invånare	4,2 tCO ₂ /invånare (2020)	2,5 tCO ₂ /invånare Målet är att vara en klimatneutral stad senast år 2030.	3,8 (2021) (Med antagande att utvecklingen från utgångsläget år 2020 till målet år 2030 sker lineärt)	4,2 (2021)	Medeltalet i HINKU-kommuner (82 st.) Alla kommuner i Finland, medeltal
10. Andelen skyddad skog	8% (2021)	12 % Minst 17% senast år 2030	9 % (Med antagande att utvecklingen från utgångsläget år 2020 till målet år 2030 sker lineärt)	8 %	Egen statistik, inga jämförelsestäder

2 Indikatorerna i strategin och målen för hållbar utveckling

Ledstjärnan för främjande av hållbar utveckling är sedan år 2015 FN:s globala handlingsprogram för hållbar utveckling, Agenda 2030, som består av 17 mål och cirka 170 delmål. Med hjälp av indikatorer som mäter Borgås stadsstrategi har staden identifierat åtta mål för hållbar utveckling som främjas på strategiperioden 2022–2025. Dessa mål har presenterats nedan indelade i den hållbara utvecklingens tre dimensioner. Indelningen baserar sig på indelningssättet som statsrådet använder.



Även om dimensioner och målen med hållbar utveckling ovan har presenterats skilda från varandra ska man ändå komma ihåg att handlingsprogrammet Agenda 2030 inte skiljer mellan olika dimensioner i hållbar utveckling utan framhäver det ömsesidiga beroendet av målen för hållbar utveckling och samtidig granskning av hållbarhetens olika dimensioner. Även Borgå stad siktar på detta i sitt eget arbete för hållbar utveckling.

3 Analys av indikatorresultaten

3.1 Befolkningsförändring

Befolkningsförändringen i Borgå år 2022 var +98 och befolkningsantalet var vid årsskiftet 51247. Antalet födda under året var 412 och antalet döda var 502, så den naturliga befolkningsutvecklingen var -90. Nettoinflyttningen till kommunen var -21, nettoinvandringen 176 och korrigeringen av befolkningsantalet 33. Med perspektiv på målen som gäller befolkningstillväxten var året svagt även om befolkningsförändringen fortfarande uppnådde ett positivt resultat. Resultatet påverkades också av många vidare trender såsom studerandenas flytt tillbaka till studieorter efter coronapandemin samt den allmänna inflationen och särskilt de stigande energipriserna och räntorna men också av antalet nya bostäder i Borgå som blev färdiga år 2022, vilket var betydligt lägre jämfört med fjolåret.

I strategiindikatorerna har det satts ett separat mål för befolkningstillväxt på 1 % också i centrumområdet. Centrumområdet kan definieras på många olika sätt: som delgeneralplanens C-område, som centrumområde enligt Finlands miljöcentrals zoner för samhällsbygge eller med hjälp av definitionen av en s.k. 15-minutersstad. Med 15-minutersstaden avses ett område innanför en cirkel som bildas av den geografiska mittpunkten för butiker och restauranger och har en radie på en kilometer. Benämningen härrör från det att en människa promenerar i genomsnitt en kilometer på femton minuter. Av dessa definitioner för centrumområdet har 15-minutersstaden det mest omfattande området i Borgå och omfattar således den största delen av den färdiga bostadsplanläggningen och den under arbete i det kompletterande byggandet i centrum. Med denna kan man höja den ganska låga befolkningstätheten i centrum. Befolkningsförändringen i 15-minutersstaden 2021–2022 var +64 invånare och +0,67 %. När det gäller befolkningsutvecklingen i centrum kunde man alltså bättre uppnå det uppställda målet än i hela Borgå.

3.2 Hyte-koefficient (koefficienten för främjande av hälsa och välfärd)

Kommunernas hyte-koefficient är en samlande indikator som används riksomfattande. Koefficienten består av process- och resultatindikatorer. Processindikatorerna anger aktiviteten av kommunens arbete i främjande av hälsa och välfärd, medan resultatindikatorerna anger kommuninvånarnas hälsa och välfärd. I Borgå är processindikatorernas resultat nedgående jämfört med fjolåret medan resultatindikatorernas utvecklingstrend är positiv. Processindikatorernas resultat kan höjas genom att i en större grad införa riksomfattande enkäter med vilka indikatoruppgifter samlas bl.a. av skolornas personal.

3.3 Utbildningsnivåindex

Utbildningsnivåindexet anger den genomsnittliga längden på den högsta utbildningen efter grundläggande utbildning per person. Ett av de uppställda målen i Borgå är att utbildningsnivåindexet ska stiga snabbare än i jämförelsestäderna i genomsnitt. Jämförbara siffror från år 2022 finns ännu inte att få från Statistikcentralen. År 2021 var indexförändringen i jämförelsestäderna i genomsnitt 1,12 % jämfört med år 2020 medan den motsvarande förändringen i Borgå var 1,48 %. En snabbare tillväxt än i jämförelsestäderna är ett ambitiöst mål särskilt när det bland jämförelsestäderna också finns universitetsstäder.

Borgås geografiska läge möjliggör högskoleutbildning till invånarna trots att staden saknar en anordnare av universitetsutbildning. Livskraftssektorn kan indirekt påverka utbildningsnivåindexet när det gäller ägarstyrning, yrkesskolsamarbetet och sysselsättningsperspektivet. De positiva effekterna av åtgärder som sektorn för växande och lärande vidtagit syns bl.a. i form av andelen personer som har fått en studieplats på andra stadiet, andelen personer som har genomgått andra stadiet samt andelen lyckade kompletterade studier och snabbledsstudier i gymnasierna. Utmaningarna med barns och ungas välmående påverkar utbildningsnivån och under årets första hälft har det funnits problem med bemötandet av behov som relaterar sig till elevernas sjukdomar och med samarbetet med välfärdsområdet.

Samtidigt som barnantalet på lång sikt minskar, ökar den nya läropliktslagen antalet läropliktiga i en nära framtid. Detta kommer att ha storskaliga konsekvenser för stadens utveckling.

3.4 Gatusäkerhetsindex

Man har kunnat uppfölja gatusäkerheten i kommunerna med hjälp av ett gatusäkerhetsindex som polisen har tagit fram. Gatusäkerhetsindexet beaktar brotten som typiskt begås på offentliga platser relaterade till invånarantalet. En högre indexsiffra är ett tecken på en bättre gatusäkerhet. I strategin strävar man efter att siffran ska vara 35 år 2025, vilket förutsätter en positiv utveckling från utgångsläget år 2020, då indexsiffran i Borgå var 30,15. Utvecklingen som indexet visar har ändå varit negativ under strategiperioden eftersom indexsiffran år 2022 är 22,59. Fr.o.m. år 2023 finns indexsiffran inte längre att få eftersom polisen har beslutat att sluta använda den.

I polisens arbetsuppgifter syns det ökande illamåendet och segregationen hos människor: självdestruktiviteten och våldet har ökat medan största delen av kommuninvånarna samtidigt mår bra. I ljuset av polisens statistik syns Borgå ändå positivt jämfört med andra lika stora städer (Hyvinge, Kervo, Träskända) i närområdet. Stadens egna möjligheter att bidra till bättre gatusäkerhet är till största delen förebyggande åtgärder, såsom stadsplanering, stadsinfrastruktur (såsom belysning), ungdomsarbete, starkare delaktighet, stödande av växande och lärande samt förebyggande arbete mot missbruk.

3.5 Pulsmätare på upplevelser i Borgå centrum

Pulsmätare på upplevelser i Borgå centrum anger det genomsnittliga besökarantalet i Gamla stan i Borgå, på Västra åstranden och i centrum. Datakällan är Telia Crowd Insight data och bygger på antalet upptäckta mobiltelefoner i området. Hela årets genomsnitt visar en tillväxt på 1,5 % jämfört med fjolåret ändå så, att besökarantalen har fördelats jämnare mellan olika månader medan boomen för inrikes turism till följd av coronapandemin under två föregående somrar gav Borgå exceptionellt många besökare på semestersäsonger.

3.6 Sysselsättningsgrad

Sysselsättningsgraden har ett starkt samband med kommunens livskraft. Statistikcentralens kommunvisa sysselsättningsgrad anger antalet sysselsatta i åldern 18–64 år i förhållande till befolkning i samma ålder. Målet är att sysselsättningsgraden stiger snabbare än i jämförelsestäderna i genomsnitt. År 2021 var ökningen i jämförelsestäderna i genomsnitt 4,47 % jämfört med år 2020 medan ökningen i Borgå var 3,73 %. Borgå och Träskända har ändå under den nuvarande och den föregående stadsstrategiperioden haft en bättre sysselsättningsgrad än i andra jämförelsestäder och genomsnittet i kommunerna i Finland. Statistik från år 2022 finns ännu inte att få.

Reformen av arbets- och näringstjänsterna kommer att ge staden mer inflytandemöjligheter i sysselsättningsgraden. Särskilda satsningar kommer att behövas bl.a. i integration och förebyggande av ungdomsarbetslöshet.

3.7 Företagsbestånd

Företagsbeståndet anger antalet företag i kommunen per tusen invånare. Borgås resultat år 2022 låg mycket nära hela landets genomsnitt medan jämförelsestäderna ligger långt bakom Borgå. Kommunerna som överstiger genomsnittet är typiskt små kommuner med mycket aktiv lokal företagsverksamhet. Borgås resultat höjs särskilt av det stora antalet små- och mikroföretag.

3.8 Lånebestånd

Borgås lånebestånd har minskat fr.o.m. år 2020 när staden inte har behövt lyfta nya lån och har samtidigt amorterat gamla lån enligt betalningsplaner. I slutet av år 2022 hade staden cirka 86,9 miljoner euro långfristiga lån, vilket är cirka 1 696 euro per invånare. Föregående året var lånebeståndet cirka 140,3 miljoner euro och lånebeståndet per invånare cirka 2 744 euro. Kommunernas genomsnittliga lånebestånd är cirka 3 400 euro per invånare, så Borgås lånebestånd är tydligt lägre än genomsnittet.

3.9 Utsläpp av växthusgaser

Borgå placerar sig i den riksomfattande jämförelsen under genomsnittet i HINKU-kommuner (5,3 tCO₂/invånare). Målet för år 2025 har räknats enligt en lineär formel ur målet för år 2030 men det är ändå att anta att utvecklingen av utsläppen per invånare inte är lineär och att utvecklingen sker i snabbare takt i slutet av årtiondet och i början av det kommande årtiondet. Det kommer ändå att bli utmanande för Borgå att nå sitt klimatneutralitetsmål fram till år 2030. Borgå är inte ensam om att tampas med en sådan utmaning, utan den gäller nästan alla kommuner och städer i Finland.

Det är viktigt att staden håller likväl fast vid sin målsättning samtidigt som den är varse om den historiska omvärldsförändringen, där alla aktörers insats behövs. Staden spelar en viktig roll också som möjliggörare av ett hållbart levnadssätt för invånarna och av en grön omställning för det lokala näringslivet. Det finns också ett tryck på klimat- och miljöarbetet från den nationella lagsstiftningen och EU-lagsstiftningen, som målmedvetet utvecklas i en mera klimat- och miljövänlig riktning och också mot att bli förpliktande för kommunerna. De nationella besluten och besluten som EU tar spelar en viktig roll när stadens handlingsmöjligheter är begränsade. Borgå har länge varit en

föregångare inom klimat- och miljöarbetet, vilket har bidragit till att underlätta vår anpassning inte enbart till klimat- och miljöförändringen, utan också till förändringarna i lagstiftningen och de åligganden som förändringarna innebär.

3.10 Andelen skyddad skog

Målet för år 2025 som gäller andelen skyddad skog har räknats enligt en lineär formel ur målnivån för år 2030. Skydd av skog sker ändå i praktiken inte på ett lineärt sätt. Andelen skyddad skog ligger ännu under målet för år 2025 men under de närmaste åren ska skyddade områden bli mer. I och med de nya skyddade områden stiger andelen skyddad skog till nära det uppsatta målet på 12 % senast år 2025. Målet för år 2030 som gäller andelen skyddad skog (17 %) är ambitiöst men kan uppnås. Den nuvarande nivån i Borgå är redan nu bra och staden har redan länge arbetat långsiktigt för den.

4 Sammanfattning

Kommunerna ska en gång under en fullmäktigeperiod, dvs. vart fjärde år, bestämma om en strategi som styr kommunens verksamhet. Visionen om "möjligheternas stad" eftersträvas i Borgås stadsstrategi 2022–2025 med hjälp av strategiska mål som delas in i fyra strategiska spetsar. Dessa strategiska spetsar är den populäraste hemstaden, pulserande stadsliv, bäst även i vardagen och klimatinsatsernas stad.

Genomförandet av strategin uppföljs med hjälp av program, planer och projekt som bygger på strategin och utfallet av budgetmålen och därutöver som en bredare helhet med hjälp av årliga strategiska indikatorer. Indikatorerna i Borgås stadsstrategi bygger huvudsakligen på standardiserade statistiska uppgifter och länkar sig till FN:s mål för hållbar utveckling. De viktigaste åtgärderna som främjar strategin rapporteras kvartalsvis som del av stadens delårsrapporter.

Resultaten av indikatorerna i Borgås stadsstrategi år 2022 visar huvudsakligen en positiv utveckling men det ambitiösa indikatormålet kunde uppnås endast när det gällde stadens lånebestånd. Såväl befolkningsförändringen, koefficienten för främjande av hälsa och välfärd, pulsmätaren på upplevelser i Borgå centrum som företagsbeståndet har stigit under år 2022 och stadens lånebestånd har minskat. Endast gatusäkerhetsindexet visar en negativ utvecklingstrend. Andelen skyddad skog har blivit kvar på samma nivå som ifjol men väntas ännu öka under strategiperioden i och med skyddade områden som är under beredning. I fråga om utbildningsnivåindexet, utsläpp av växthusgaser per invånare och sysselsättningsgraden fanns riksomfattande siffror som är jämförbara med tidigare indikatorresultat för år 2022 ännu inte att få när denna rapport sammanställdes i början av augusti 2023.