



Y2, Y6

Osallistumis- ja arviointisuunnitelma

Kilpilahti, Kulloo ja Mickelsböle -osayleiskaavat
1.9.2023

Kansikuva: Ilmakuva Kilpilahden ja Kulloon ympäristöstä. Kuvalähde: Porvoon kaupunki.

Sisällys

1	Johdanto	3
2	Suunnittelualue	4
3	Mikä on osayleiskaava ja miksi sitä tehdään	6
4	Maankäyttösopimukset	7
5	Suunnittelun lähtökohdat	7
	5.1 Porvoon kaupunkistrategia vuosille 2022–2025	8
	5.2 Porvoon kylärakennepohjelma 2014	9
	5.3 Valtakunnalliset alueidenkäyttötavoitteet (VAT)	10
	5.4 Kaavoitustilanne	10
	5.4.1 Maakuntakaava	10
	5.4.2 Yleiskaavat	12
	5.4.3 Asemakaavat	14
	5.4.4 Ranta-asemakaavat ja muut maankäyttösuunnitelmat	16
	5.4.5 Sipoon kaavoitustilanne	16
6	Kaavoitusta varten tehdään selvityksiä alueelta	17
7	Vaikutusten arviointi	18
8	Osalliset	19
	8.1 Miten osayleiskaavatyö etenee ja miten voin vaikuttaa	22
	8.1.1 Aloitusvaihe	23
	8.1.2 Valmisteluvaihe	23
	8.1.3 Ehdotusvaihe	24
	8.1.4 Hyväksymisvaihe	24
	8.1.5 Alustava aikataulu	25
9	Miten osayleiskaavan etenemisestä tiedotetaan	26
	9.1 Internetsivut	26
	9.2 Kuulutukset	26
	9.3 Kirjeet osallisille	26
10	Valmistelusta vastaavat	27



1 Johdanto

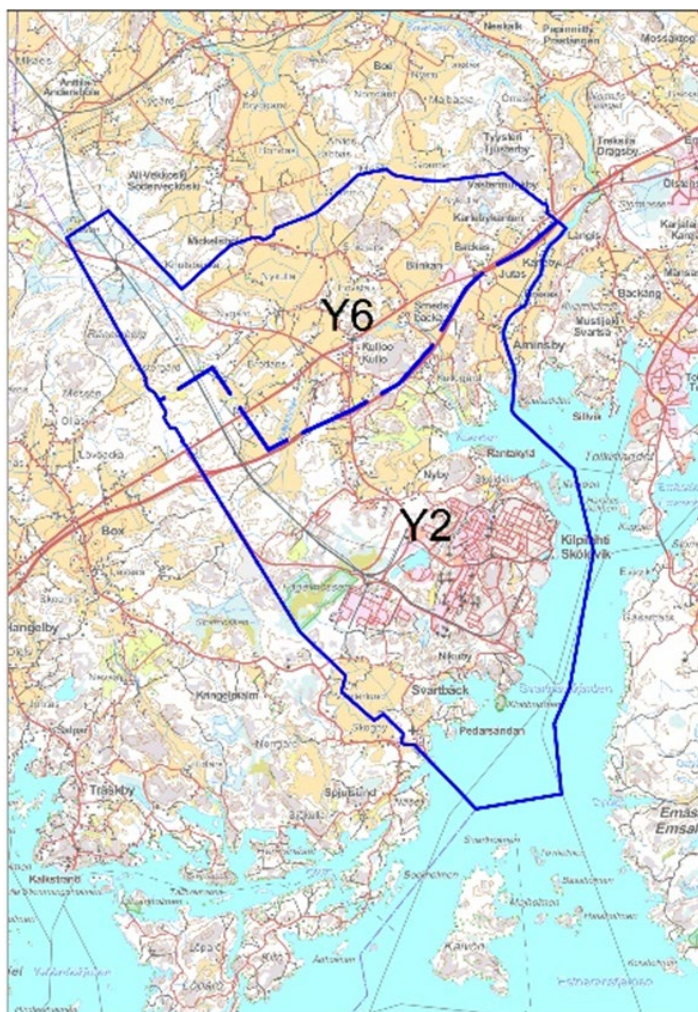
Osallistumis- ja arviointisuunnitelma on lakisääteinen (Maankäyttö- ja rakennuslaki, MRL 63 §) kaavan laatimiseen liittyvä asiakirja, jossa esitetään suunnitelma kaavan laatimiseksi noudatettavista osallistumis- ja vuorovaikutusmenettelyistä sekä kaavan vaikutusten arvioinnista.

Osallistumis- ja arviointisuunnitelmaa voidaan tarvittaessa täsmentää ja täydentää työn aikana.

2 Suunnittelualue

Suunnittelualue koostuu kahden eri osayleiskaavan alueista. Nämä kaksi aluetta ovat havainnollistettu maastokartalla kuvaan 1. Sköldvikin osayleiskaavan uusimistyötä (Y2) ja Kulloo–Mickelsböle kyläasutuksen osayleiskaavatyötä (Y6) viedään aluksi eteenpäin yhtenä kokonaisuutena. Kaavoitustyön kuluessa suunnittelutyö voi eriytyä ja osayleiskaavat voivat edetä omaa tahtiaan erillisinä.

Suunnittelualue muodostuu Kilpilahden, Kulloon ja, Mickelsbölen kylistä. Suunnittelualueeseen kuuluu myös osia Svartbäckin, Åminsbyn, Mustijoen, Karlebyn ja Ali-Vekkosken kylistä. Suunnittelualue sijaitsee Porvoon moottoritien (valtatie 7) molemmin puolin ja rajoittuu Sipoon rajaan. Suunnittelualueen maapinta-ala on 57 kerrosneliometriä ja vesipinta-ala 10 kerrosneliometriä.



Kuva 1. Kaava-alueen sijainti (Sköldvikin vahvistetun osayleiskaavan muuttaminen (Y2), Kulloo–Mickelsböle, kyläasutuksen osayleiskaava (Y6)). (Lähde: Porvoon kaupunki)

Sköldvikin osayleiskaava on jo vanha, vuodelta 1988. Muuttuneiden tieyhteysien ja muiden maankäytön muutostarpeiden vuoksi osayleiskaava tulee tarkistaa vastaamaan nykypäivän vaatimuksia. Myös alueen teollisuuden tarpeet ovat muuttuneet 30 vuodessa. Kuvassa 2 ilmakuva Kilpilahden yritysalueesta.



Kuva 2. Ilmakuva Kilpilahden yritysalueesta. (Lähde: Porvoon kaupunki)

Kulloo–Mickelsbölen kyläasutusta ohjaavan osayleiskaavatyön lähtökohtana on kaupunginvaltuuston vuonna 2014 hyväksymä kylärakennepohjelma, jossa Kulloo nimettiin yhdeksi palvelukylästä. Kuvassa 3 panoraamakuva Kulloo-Mickelsbölen maisemista.



Kuva 3. Panoraamakuva Kulloo-Mickelsbölen maisemista. (Lähde: Porvoon kaupunki)

3 Mikä on osayleiskaava ja miksi sitä tehdään

Yleiskaavan tarkoituksena on maankäytön yleispiirteinen ohjaaminen sekä toimintojen yhteen sovittaminen. Yleiskaavassa esitetään tavoitellun kehityksen periaatteet ja osoitetaan alueet yksityiskohtaisen kaavoituksen ja muun suunnittelun sekä rakentamisen ja muun maankäytön perusteeksi. Yleiskaavasta käytetään nimitystä osayleiskaava, kun sellainen laaditaan vain osalle kunnan aluetta.

Maankäyttö- ja rakennuslaki (MRL) määrittelee yleiskaavan sisältövaatimukset. Osayleiskaavassa osoitetaan alueita tiettyä käyttöä varten sekä annetaan eri alueiden käyttöä ja rakentamista koskevia määräyksiä. Osayleiskaavassa osoitetaan alueita rakentamiseen ja toisaalta osoitetaan alueita, joilla rakentamista rajoitetaan. Rakennettavia alueita ovat muun muassa vakituisen asumisen, loma-asumisen, teollisuuden ja muun elinkeinotoiminnan sekä julkisten että yksityisten palvelujen alueet. Pääosin rakentamattomia alueita ovat maa- ja metsätalousalueet sekä luonnonsuojelu- että virkistysalueet. Lisäksi osayleiskaavassa osoitetaan tarvittavat verkostot kuten liikenneyhteydet, viheryhteydet ja erilaiset rakennettavaan infraan liittyvät yhteydet. Osayleiskaavaa laadittaessa huomioidaan maiseman, rakennetun ympäristön ja luonnonarvojen vaaliminen ja alueiden omaleimaisuus. Osayleiskaavaratkaisun tulee olla terveellinen ja turvallinen.

Osayleiskaavalla tutkitaan teollisuuden ja työpaikka-alueiden laajenemismahdollisuudet siten, että terveellisyyden ja turvallisuuden vaatimus toteutuu. Lisäksi tutkitaan mahdollisuudet kyläasutuksen laajentamiseen niin, etteivät liikenteen tai teollisuudet haitat estä rakentamista ja että samalla syntyy viihtyisää kyläympäristöä. Tarkoituksena on laatia osayleiskaava oikeusvaikutteisena. Osayleiskaava ohjaa alueelle vireille tulevia asemakaavoja ja asemakaavan muutoksia. Osayleiskaavassa tullaan osoittamaan ne osa-alueet, joiden maankäytön ja rakentamisen määrän selvittäminen edellyttää tarkempaa suunnittelua eli asemakaavan laatimista. Kyläasutuksen osalta tavoitteena on, että osayleiskaavaa voidaan käyttää perusteena myönnettäessä rakennuslupia ranta-alueelle (MRL 72 §) ja perusteena kun myönnetään rakennuslupia ns. suunnittelutarvealueelle (MRL 44 §). Tämä helpottaa ja yksinkertaistaa rakennuslupaprosessia, kun poikkeamispäätöksiä tai suunnittelutarveratkaisuja ei enää tarvita osayleiskaavan mukaisesti rakennettaessa. Osayleiskaavan tarkkuustaso määrittyy yleiskaavaprosessissa

Osayleiskaavan yksityiskohtaiset tavoitteet tarkentuvat kaavoitustyön edetessä.

4 Maankäyttösopimukset

Osayleiskaavan laatimiseen tulee liittymään maankäyttösopimuksia. Maankäyttösopimusten tarve selviää kaavoitustyön kuluessa.

5 Suunnittelun lähtökohdat

Suunnittelualueen liikenneverkoston rungon muodostavat Porvoon moottoritie (valtatie 7), Helsingintie (seututie 170), Nesteentie-Öljytie (seututie 148), Kilpilahdentie (yhdystie 11746) ja Kulloo-Anttila paikallistie (yhdystie 11748). Liikenneverkostoa täydentävät lukuisat yksityistiet.

Porvoon Kilpilahti on Pohjoismaiden suurin öljynjalostuksen ja petrokemian klusteri. Kilpilahden teollisuusalueen koko on noin 1000 hehtaaria ja alueella on noin 4000 työpaikkaa. Kilpilahden teollisuusalueeseen liittyvät myös tonnimääräisesti mitattuna Suomen suurin teollisuussatama, teollisuutta palveleva raideyhteys ja vaarallisten ainekuljetusten (VAK) ratapiha. Muita työpaikka-alueita ovat Kilpilahden laajeneva yritysalue, parhaillaan rakentuva jätekeskuksen ja kiertotalouden alue (Rosk'n Roll Oy) sekä alueelle sijoittuvat lounahinta-alueet.

Muilta osin alue muodostuu kylämäisestä asutuksesta sekä maa- ja metsätalousalueista. Alueella on noin 500 ympärivuotiseen asumiseen käytettyä rakennuspaikkaa ja alueella asuu noin 1200 asukasta. Julkisia palveluita alueella ovat Kulloon koulu, Kullo Skola ja Kulloon päiväkotit, jotka toimivat Kulloon sivistyskeskuksessa. Alueella sijaitsee lisäksi noin 100 lomarakentamisen rakennuspaikkaa.

Osayleiskaavan laadintaa ja sen sisältöä ohjaavat maankäyttö- ja rakennuslaki (MRL), valtakunnalliset alueiden käyttötavoitteet (VAT), maakuntakaava, kaupungin strategia ja aluetta koskeva muu hyväksytty suunnitteluaineisto.

5.1 Porvoon kaupunkistrategia vuosille 2022–2025

Kaupunginvaltuusto hyväksyi 25.5.2022 Porvoon kaupunkistrategian päivityksen vuosille 2022–2025 Unelmien Porvoo – Mahdollisuuksien kaupunki. Kaupunkistrategia ohjaa osayleiskaavan laatimista. Strategian keskeisin päämäärä kuluvalle valtuustokaudelle on kestävä kasvu. Pitkän tähtäimen tavoitteena on, että kaupungin väkiluku kasvaa keskimäärin noin prosentin vuodessa, vuoteen 2050 mennessä noin 70 000 asukkaaseen.

Porvoon kaupunkistrategian Unelmien Porvoo - Mahdollisuuksien kaupunki tavoitteet tiivistyvät neljään kärkiteemaan: suosituin kotikaupunki, paras arkenakin, kaupunkielämän sykettä ja ilmastotekojen kaupunki.

Suosituin kotikaupunki kärjen alla nostetaan esille kaupungin kestävään kasvuun, elinvoimaisuuteen ja tasapainoiseen talouteen liittyviä tavoitteita kuten sujuvat yhteydet pääkaupunkiseudulle mukaan lukien Itä-rata ja lähijunaliikenne, menestyvät yritykset ja osaava työvoima. Kestävää kasvua tuetaan mm. sujuvalla kaavoituksella, luomalla edellytykset kilpailukykyisille yritysalueille, uusille ja houkutteleville asuntoalueille ja kaupungin tiivistymisellä. Kasvua ei kuitenkaan tavoitella kestävän kehityksen, ilmastotyön tai luonnon monimuotoisuuden kustannuksella. **Paras arkenakin** kärki korostaa asukkaiden arjen sujuvuutta, kaksikielisyyttä, laadukasta koulutusta ja varhaiskasvatusta, asukkaiden eriarvoisuuden ja alueiden erilaistumisen vähentämistä, poikkeustilanteisiin varautumista sekä kaupungin vahvaa roolia. **Kaupunkielämän sykettä** kärki nostaa esille vetovoimaisen kaupunkikeskustan, elämyksellisen vapaa-ajan ja tapahtumat sekä aidon vuoropuhelun ja laajan vuorovaikutuksen. **Ilmastotekojen kaupunkina** Porvoon tavoite on olla hiilineutraali vuoteen 2030 mennessä ja edistää alueellaan monipuolisesti kiertotalouden kehittämistä. Kaupunki kannustaa ja tukee alueen yrityksiä ja teollisuutta tekemään ilmastovii-saita ratkaisuja ja mahdollistaa asukkailleen mahdollisuuden elää kestävää arkea.

5.2 Porvoon kylärakennepohjelma 2014

Kaupunginvaltuusto hyväksyi 11.6.2014 kylärakennepohjelman, joka linjaa Porvoon kylärakenteen kehittämisen tavoitteet ja periaatteet. Kylärakennepohjelmassa on valittu kuusi palvelukylää, joista yksi on Kulloo.

Tavoitteena on, että kaupunki tarjoaa palvelukylissä lähipalveluja, väestökasvu kylissä ohjataan palvelukyliin ja kussakin palvelukylässä on oma kasvu- ja kehittämisen tahtinsa. Kylärakennepohjelman mukaisesti Kulloon kylää kehitetään osayleiskaavoituksella. Laadittavalla osayleiskaavalla tutkitaan Kulloon kyläkeskuksen tuntumassa mahdollisuuksia kyläasutuksen laajentamiseen niin, etteivät liikenteen haitat estä rakentamista ja että samalla syntyy viihtyisää kyläympäristöä. Osayleiskaava-alueeseen otetaan mukaan myös Mickelsbölen kylä. Osayleiskaava laaditaan oikeusvaikutteisena, ja osayleiskaavan tarkkuustaso määrittyy yleiskaavaprosessissa.



5.3 Valtakunnalliset alueidenkäyttötavoitteet (VAT)

Valtakunnalliset alueidenkäyttötavoitteet täsmentävät maankäyttö- ja rakennuslain yleisiä tavoitteita ja niistä johdettuja kaavojen sisältövaatimuksia valtakunnallisesta näkökulmasta. Valtioneuvosto on hyväksynyt valtakunnalliset alueidenkäyttötavoitteet 14.12.2017. Valtakunnalliset alueidenkäyttötavoitteet käsittelevät seuraavia kokonaisuuksia:

- Toimivat yhdyskunnat ja kestävä liikkuminen
- Tehokas liikennejärjestelmä
- Terveellinen ja turvallinen elinympäristö
- Elinvoimainen luonto- ja kulttuuriympäristö sekä luonnonvarat
- Uusiutumiskykyinen energianhuolto

5.4 Kaavoitustilanne

Alueella on voimassa Uusimaa 2050 maakuntakaava (2023), Sköldvikin oikeusvaikutteinen osayleiskaava (1988) sekä Porvoon maalaiskunnan kylien ja haja-asutusalueiden osayleiskaava (1996) ja kuusi asemakaavaa. Lisäksi alueella on parhaillaan vireillä viisi asemakaavahanketta.

5.4.1 Maakuntakaava

Alueella on voimassa Uusimaa-kaava 2050, joka koostuu kolmesta oikeusvaikutteisesta kaavasta: Helsingin seudun, Itä-Uudenmaan ja Länsi-Uudenmaan vaihemaakuntakaavoista. Uusimaa-kaava 2050 on hyväksytty 25.8.2020 ja se on tullut kaikilta osin voimaan 13.3.2023. Porvoo sijoittuu Itä-Uudenmaan vaihemaakuntakaavan alueelle. Itä-Uudenmaan vaihemaakuntakaava sisältää yleisiä suunnittelumääräyksiä koskien mm. kasvun kestävästä ohjauksesta sekä liikkumista ja logistiikkaa, kauppaa ja elinkeinoja, ympäristön voimavaroja ja vetovoimaa, energiaa ja teknistä huoltoa sekä ympäristöhäiriöitä. Seuraavalla sivulla kuvassa 4 on ote Uudenmaan voimassa olevien maakuntakaavojen epävirallisesta yhdistelmästä (13.3.2023), jonka keskellä suunnittelualue sijaitsee.



Kuva 4. Ote Uudenmaan maakuntakaavojen epävirallinen yhdistelmästä (Lähde: Uudenmaan maakuntaliitto)

Kaavakartalla kuvassa 4 Kilpilahden laaja teollisuusalue on osoitettu vaarallisia kemikaaleja valmistavan tai varastoivon laitoksen alueeksi (T/kem). T/kem alueen edustalle on osoitettu liikennealue kansainvälisesti merkittävälle satamalle. Lisäksi T/kem -alueen ympärille on osoitettu Seveso III -direktiivin mukainen konsultointivyöhyke (sev) sekä Kilpilahden suojavyöhyke (sv-t). Sekä moottoritien etelä- että pohjoispuolelle on osoitettu tuotannon ja logistiikkatoimintojen kehittämisalueen kohdemerkinnät. Kilpilahden jätekeskuksen alue on osoitettu kiertotalouden ja jätehuollon kohdemerkinnällä (EJ).

Valtatie 7 on osoitettu kaavakartalla valtakunnallisesti merkittävä tienä, Helsingintie, Öljytie ja Nesteentie maakunnallisesti merkittävänä teinä ja Kilpilahdentie seudullisesti merkittävänä tienä. Lisäksi on osoitettu muun muassa Kilpilahden teollisuusrata yhdysratana, Itäradan ohjeellinen linjaus, laivaväylä, veneilyn runkoväylä, viheryhteystarpeet, vedenhankinnan kannalta tärkeä pohjavesialue, kulttuuriympäristön tai maiseman vaalimisen kannalta tärkeitä alueita ja kohdemerkintöjä ja Fågelmossenin suojelu- ja Natura-alue. Maakunnallisesti merkittävänä infraverkostoa osoittavina merkintöinä on osoitettu muun muassa voimajohtoja, maakaasun runkoputki, runkovesijohdon ohjeellinen linjaus sekä kaukolämmön siirron yhteystarve.

5.4.2 Yleiskaavat

Alueella ovat voimassa Sköldvikin osayleiskaava, oikeusvaikutteinen (1988) ja kylien ja haja-asutusalueiden osayleiskaava (1996).

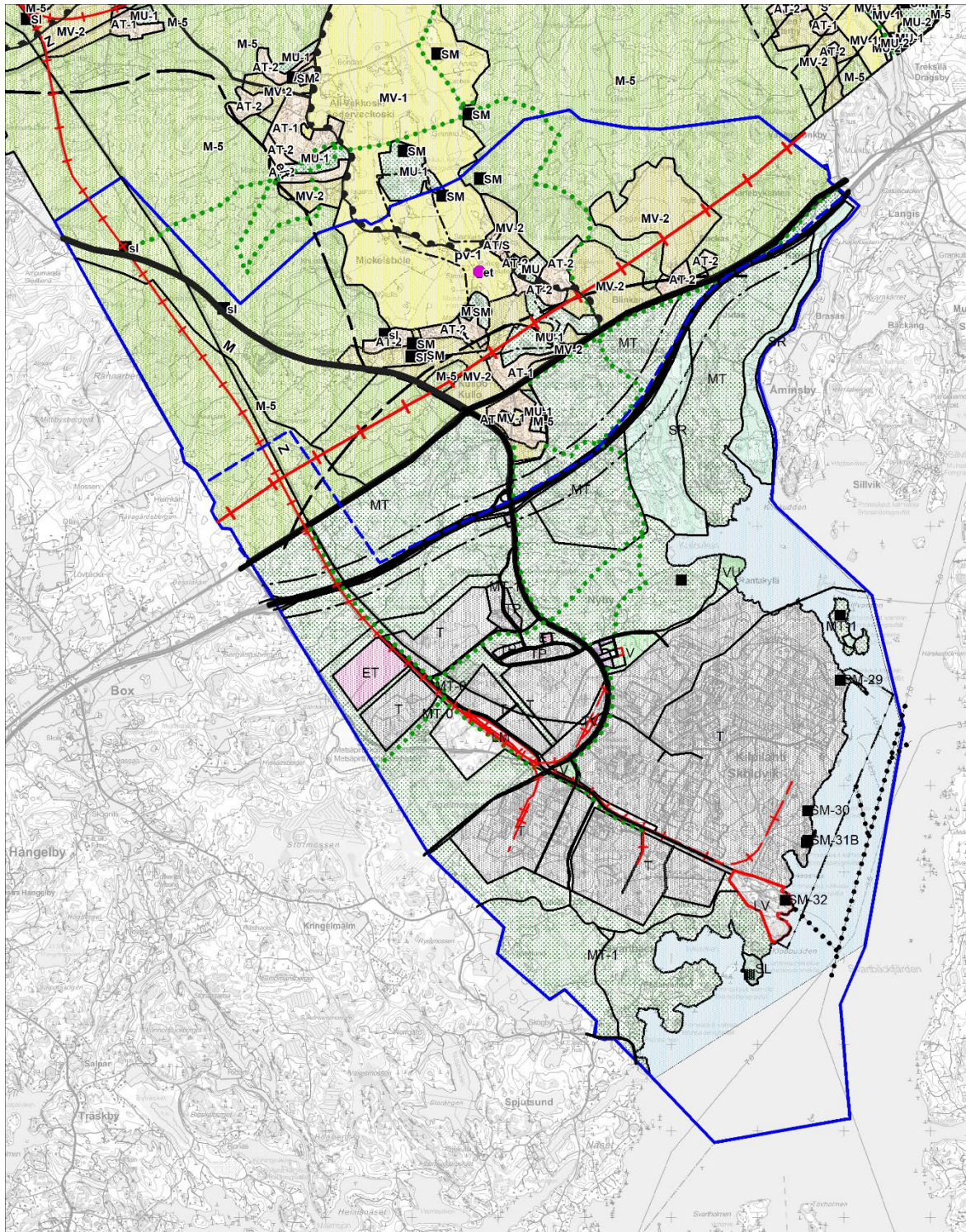
Kilpilahden, Kulloon, Svartbäckin ja Åminsbyn kylien alueella on voimassa **Sköldvikin osayleiskaava** vuodelta 1988. Osayleiskaava rajoittuu pohjoisessa Helsingintiehen (maantie 170) lukuun ottamatta Kulloon kylätaajamaa. Osayleiskaava on vahvistettu ympäristöministeriössä ja se on MRL:n tarkoittama oikeusvaikutteinen osayleiskaava

Osayleiskaavassa on osoitettu muun muassa laajat alueet teollisuuteen (T), alueita pienteollisuuteen (TP), yhdyskuntateknisen huollon alueeksi (ET), varastorakennusten alueeksi, vesiliikenteen alueeksi (LV) ja satamatoiminnoille tarkoitetuksi vesialueeksi WS. Lisäksi osayleiskaavassa on osoitettu alueet maa- ja metsätalousvaltaisiksi alueiksi, MT-0, MT-1 ja MT. Teollisuuden läheisyys on rajoittanut rakentamista erityisesti MT-0 ja MT-1 alueilla. MT-0 –alueella asuinrakennusten rakentaminen on kielletty, MT-1 alueella on sallittu maa- ja metsätaloutta palveleva rakentaminen ja korvaava rakennustoiminta ja MT alueella on sallittu korvaava rakentaminen ja haja-asutuksen rakentaminen. Mustijoen ranta-alueita ja Kullo gårdin alueita Kullobäckenin varrella on osoitettu rakennuslainsäädännön nojalla suojeltaviksi alueiksi (SR).

Osayleiskaavan hyväksymiseen on liittynyt Porvoon maalaiskunnan ja alueen yritysten välinen sopimus. Seuraavalla sivulla kuva 5 havainnollistaa Sköldvikin ja kylien ja haja-asutusalueiden osayleiskaava yhdistelmänä.

Sköldvikin osayleiskaavasta on kumottu osa uuden Kilpilahdentien tieyhteyden rakentamisen mahdollistamiseksi, hyväksytty 25.4.2004.

Helsingintien (maantie 170) pohjoispuolella ja Kulloon kylätaajamassa on voimassa Porvoon maalaiskunnan **kylien ja haja-asutusalueiden osayleiskaava** (hyväksytty 22.4.1996). Osayleiskaavassa alueelle on osoitettu muun muassa kyläkeskuksen alueita (AT-1), kyläkeskuksen alueita, joilla omaleimaisuus säilytetään, (AT/s), kyläkeskuksen laajenemisalueita (AT-2), maatalousalueita (MV-2), maatalousalueita, joilla arvokas maisemakokonaisuus (MV-1) ja työpaikkojen ja erityistoimintojen reservialue (e/t) sekä maa- ja metsätalousvaltaisia alueita (M-5). Kilpilahteen johtavan junaradan lisäksi osayleiskaavassa on osoitettu myös junaratayhteys Helsingistä itään. Seuraavalla sivulla kuva 5 havainnollistaa Sköldvikin ja kylien ja haja-asutusalueiden osayleiskaavaosayleiskaavaa yhdistelmänä.



Kuva 5. Sköldvikin osayleiskaava ja Porvoon maalaiskunnan kylien ja haja-asutusalueiden osayleiskaava, epävirallinen yhdistelmä. (Lähde: Porvoon kaupunki)

5.4.3 Asemakaavat

Alueella on voimassa seuraavat asemakaavat:

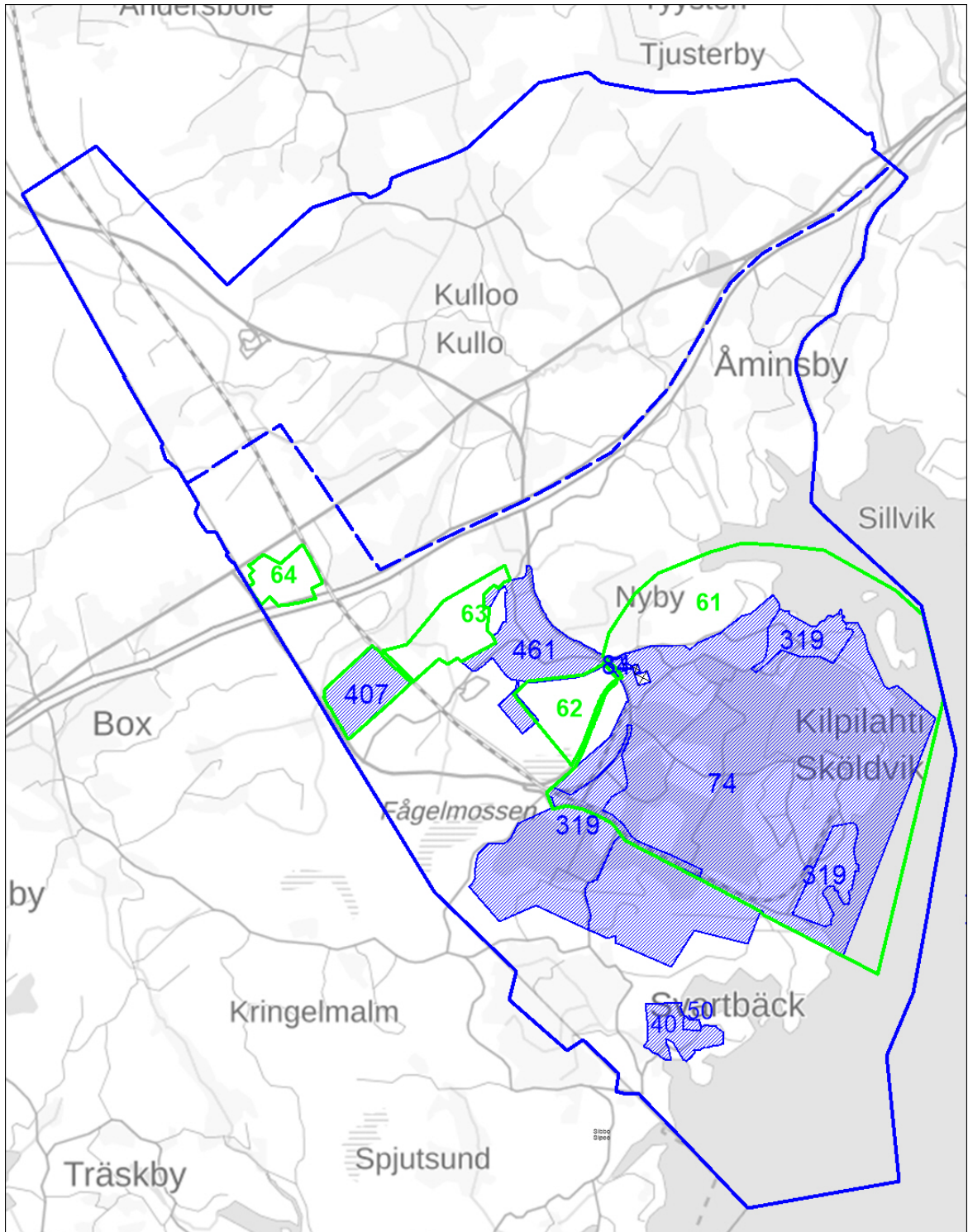
- Sköldvikin rakennuskaava (74), vahvistettu 27.4.1984
- Sköldvikin rakennuskaavan muutos (84), vahvistettu 15.5.1985
- Sköldvikin rakennuskaavan muutos (319), vahvistettu 7.4.2000
- Sköldvikin asemakaavan osittainen kumoaminen (420), hyväksytty 25.4.2007
- Kilpilahden jätekeskuksen asemakaava (407), hyväksytty 27.2.2008
- Kulloon yritysalueen asemakaava (461), hyväksytty 12.6.2019

Kilpilahden teollisuusalueen asemakaava-alueet ovat kooltaan yhteensä noin 1130 hehtaaria. Jätekeskuksen pinta-ala suojaviheralueineen on noin 45 hehtaaria ja Kulloon yritysalueen pinta-ala noin 90 hehtaaria.

Alueella on lisäksi vireillä tai tulossa vireille seuraavat asemakaavat:

- Kilpilahden jalostamoalueen asemakaavan muuttaminen ja laajentaminen (61),
- Nesteentien sisäkehälle sijoittuvien teollisuus- ja yritysalueiden kehittäminen (62),
- Kilpilahden jätekeskuksen asemakaavamuuotos (407),
- Kilpilahden yritysalueen laajentaminen (63)
- Uuden yritysalueen suunnittelu valtatie 7:n ja Helsingintien välisellä alueella (64).

Seuraavalla sivulla kuva 6 havainnollistaa yhdistelmänä sekä voimassa olevia että vireillä olevia kaavahankkeita taustakartalla.



Kuva 6. Alueella voimassa olevat asemakaavat (sininen rasterointi) ja vireillä olevat asemakaavat (vihreä raja) (Lähde: Porvoon kaupunki)

5.4.4 Ranta-asemakaavat ja muut maankäyttösuunnitelmat

Pedarsin tilan alueelle on vahvistettu 12.9.2001 ranta-asemakaava (40 ja 50), joka mahdollistaa maatilan talouskeskuksen täydennysrakentamisen ja maatilamatkailun rakentamisen tilan alueelle. Ranta-asemakaavarajaukset näkyvät edellisellä sivulla kuvassa 6. Blinkonin ja Karlebykantenin alueiden rakentaminen on perustunut 1950-luvulla laadittuihin palstoitussuunnitelmiin. Lisäksi Kulloon kylätaajamaan on laadittu kaksi maakäyttösuunnitelmaa, joiden perusteella on 1980–1990 luvuilla myönnetty useita poikkeamispäätöksiä.

5.4.5 Sipoon kaavoitustilanne

Sipoon alueella Porvoon rajaan rajoittuen ovat voimassa Sipoon yleiskaava 2025 (tullut voimaan 25.1.2012) ja Boxin kylätaajaman osayleiskaava (tullut voimaan 10.4.2014). Koko kunnan aluetta koskeva Sipoon yleiskaava 2050 on käynnistynyt 2022.

6 Kaavoitusta varten tehdään selvityksiä alueelta

Kaavoitusta varten laaditaan erilaisia selvityksiä sekä hyödynnetään jo tehtyjä selvityksiä alueen luonnonympäristöstä, rakennetusta ympäristöstä, maisemasta, historiasta, liikenteestä ja alueen olosuhteista. Seuraavat selvitykset on laadittu tai tekeillä:

- Kilpilahden suuronnettomuuksien huomioiminen maankäytön suunnittelussa – selvityksen päivitys, Gaia Consulting Oy, 2018
- Kilpilahden suuronnettomuus selvityksen päivitys, käynnistyy 2023
- Porvoo, Kulloo, Kilpilahti ja Mickelsböle, osayleiskaava-alueen arkeologinen inventointi, Museovirasto, 2015
- Porvoo-Sipoo logistiikka-alue, Kilpilahti-Box, Ramboll, 2017
- Porvoon meluselvitys, Ramboll, 2013
- Liikennemalli, koko kunta, 2015
- Uudenmaan tuulivoimaselvitys, osa 3, Kohdekohtaiset selvitykset, Uudenmaan liitto, 2014
- Itä-Suomeen suuntautuvien ratalinjauksien tarkasteluja, Väylävirasto, 2019
- Itäradan suunnittelu tarkentuu kaavoitustyön kuluessa, käynnistyy 2023
- Tulevaisuuden Kilpilahti, Posintra, 2015
- Kilpilahti, maailmanluokan teollinen kiertotalouskeskittymä – kestävä ja älykästä uusiutumista, Posintra, 2018
- Selvitys maa-ainespalveluiden järjestämisestä Porvoossa, SYKE, 2020
- Kilpilahden-Mickelsbölen osayleiskaavan luontoselvitys, Porvoon ympäristönsuojelu, 2023
- Rakennetun kulttuuriympäristön inventointi, Kati Salonen ja Mona Schalin Arkkitehdit Oy ja Arkkitehtitoimisto Kristina Karlsson, 2021
- Tarkentavat liikenneselvitykset, laaditaan kaavoitustyön kuluessa
- Selvitys kunnallistekniikan järjestämisestä mukaan lukien hulevedet, käynnistyy 2023
- Selvitys alueen pilaantuneista maaperäkohteista, laaditaan osayleiskaavan edellyttämällä tarkkuudella kaavoitustyön kuluessa
- Emätilaselvitys ja selvitys maankäytön ja rakentamisen nykytilanteesta, laaditaan kaavoitustyön kuluessa

Laadittavia selvityksiä täydennetään tarpeen mukaan kaavoitustyön kuluessa.

7 Vaikutusten arviointi

Kaavaprosessin aikana arvioidaan kaavan toteuttamisen merkittäviä välittömiä ja välillisiä vaikutuksia (MRL 9 § ja MRA 1 §):

- ihmisten elinoloihin ja elinympäristöön;
- turvallisuuteen ja terveellisyyteen
- maa- ja kallioperään, veteen, ilmaan ja ilmastoon;
- kasvi- ja eläinlajeihin, luonnon monimuotoisuuteen ja luonnonvaroihin;
- alue- ja yhdyskuntarakenteeseen, yhdyskunta- ja energiatalouteen sekä liikenteeseen;
- kaupunkikuvaan, maisemaan, kulttuuriperintöön ja rakennettuun ympäristöön.
- elinkeinoelämän toimivan kilpailun kehittymiseen

Kaavan vaikutukset Natura-alueeseen ja erillisen Natura-arvioinnin tarve selvitetään työn kuluessa.

Vaikutusten selvittäminen perustuu alueelta laadittaviin selvityksiin ja käytössä oleviin muihin perustietoihin, selvityksiin ja suunnitelmiin, maastokäynteihin, osallisilta saataviin lähtötietoihin, lausuntoihin ja mielipiteisiin sekä laadittavien suunnitelmien ympäristöä muuttavien ominaisuuksien analysointiin.



8 Osalliset

Osayleiskaavan sisällöstä, vaikutuksista ja muista alueen kehittämisen keskeisistä kysymyksistä on tärkeätä saada näkemys kaikilta, joiden asumiseen, elämään tai toimintaan kaavalla vaikutetaan. Osallistuminen luo käytännössä sisällön kaavatyölle ja tuo tärkeätä tietoa päätöksenteon pohjaksi.

Osayleiskaavan valmistelun tueksi perustetaan kaksi kokemusasiantuntijaryhmää, kyläläisistä koottu asukasiantuntijaryhmä ja yritysten edustajista koostuva yritysiantuntijaryhmä. Ryhmät ohjaavat, neuvovat ja auttavat suunnittelijoita kaavatyön eri vaiheissa. Ryhmät voivat toimia joko erikseen tai yhdessä. Osayleiskaavaprosessiin aikana järjestetään alueella kolme suunnittelutyöpajapäivää, joihin ovat tervetulleita kaikki osalliset ja muut osayleiskaavatyöstä kiinnostuneet.

Osallisia ovat MRL 62§:n mukaan alueen maanomistajat ja ne, joiden asumiseen, työntekoon tai muihin oloihin kaava saattaa huomattavasti vaikuttaa, sekä viranomaiset ja yhteisöt, joiden toimialaa suunnittelussa käsitellään. Osallisilla on oikeus ottaa osaa kaavan valmisteluun, arvioida sen vaikutuksia ja lausua kaavasta mielipiteensä. Seuraavassa on lueteltuna osayleiskaavatyön osalliset:

- Asukkaat ja maanomistajat
 - Osayleiskaava-alueen asukkaat
 - Osayleiskaava-alueen maanomistajat
 - Osayleiskaava-alueen naapurimaanomistajat ja lähinaapurit
- Elinkeinoelämä
 - Osayleiskaava-alueella toimivat yritykset ja elinkeinonharjoittajat
 - Osayleiskaava-alueella työssäkäyvät
 - Porvoon yrittäjät ry
- Viranomaiset ja yhteisöt
 - Kullon-Mickelsbölen Kyläyhdistys ry
 - Svartbäckin seudun Luonnonsuojeluyhdistys

- Svartbäck svenska Allmogeförening r.f.
- Kulloon koulun vanhempainyhdistys
- Hem och skola i Kullo
- Uudenmaan liitto
- Uudenmaan ELY-keskus: Ympäristö- ja luonnonvarat, Liikenne ja infrastruktuuri
- Turvallisuus- ja kemikaalivirasto, Tukes
- Huoltovarmuuskeskus
- Väylävirasto
- VR Group
- Liikenne- ja viestintävirasto Traficom
- Puolustusvoimat, 1 Logistiikkarykmentti
- Museovirasto, vedenalainen kulttuuriperintö
- Porvoon museo
- Itä-Uudenmaan aluepelastuslaitos
- Itä-Uudenmaan luonnon- ja ympäristösuojeluyhdistys ry
- Suomen luonnonsuojeluliiton Uudenmaan piiri ry
- Porvoon seudun lintuyhdistys ry
- Eteläinen Metsäreviiri ry
- Metsänomistajien liitto Rannikko
- Keravan kaupunki
- Porvoon Energia Oy
- Porvoon Sähköverkko Oy

- Porvoon Alueverkko Oy
- Fingrid Oy
- Telia Finland Oyj
- Elisa Oyj
- Gasum Oy, kaasun siirtoverkosto
- Auris Kaasunjakelu Oy
- Liikelaitos Porvoon vesi
- Sipoon vesi
- Porvoon kaupungin toimialat ja palvelualueet (kaupunkikehitys, kasvu ja oppiminen ja elinvoima)
- Itä-Uudenmaan hyvinvointialue
- Naapurikunnat
 - Sipoon kunta
- Muut
 - kunnan jäsenet
 - kaikki ne, jotka tuntevat itsensä osallisiksi, osalliseksi voi myös ilmoittautua
- Päätäjät
 - Kaupunginvaltuusto
 - Kaupunginhallitus
 - Kaupunkikehityslautakunta
 - Elinvoimalautakunta
 - Kasvun ja oppimisen lautakunta
 - Ympäristöterveysjaosto



8.1 Miten osayleiskaavatyö etenee ja miten voin vaikuttaa

Seuraavassa esitetään, miten osallisilla on mahdollisuus osallistua kaavan valmisteluun kaavoituksen eri vaiheissa:

- Aloitusvaihe
- Valmisteluvaihe
- Ehdotusvaihe
- Hyväksymisvaihe

8.1.1 Aloitusvaihe

Kilpilahden, Kulloon ja Mickelsbölen osayleiskaavan laatimisen vireille tulosta on ilmoitettu vuotuisten kaavoituskatsauksien yhteydessä vuodesta 2015 alkaen.

Kaavoitustyö käynnistyi maanomistajille suunnatulla kyselyllä loppuvuodesta 2017 ja alkuvuodesta 2018. Kyselyllä selvitettiin maanomistajien ja alueen yrittäjien toiveita koskien heidän omaa kiinteistöään sekä laajemmin koskien lähiympäristöä, oman kylän tai koko kaava-alueen kehittämistä. Kyselystä saatua palautetta hyödynnetään osayleiskaavan lähtötietojen selvityksessä sekä tavoitteiden asettelussa.

Hankkeelle valittiin kaksi kokemusasiantuntijaryhmää: asukasiasiantuntijaryhmä ja yritys-asiantuntijaryhmä. Osallistujat valittiin kyselyssä halukkaaksi ilmoittautuneiden joukosta. Kokemusasiantuntijaryhmät kokoontuvat kaavoitustyön aikana kolmesta viiteen kertaa.

Osayleiskaavan perusselvitysten laadinta on käynnistynyt.

8.1.2 Valmisteluvaihe

Valmisteluvaiheessa jatketaan selvitysten laadintaa, tarkennetaan osayleiskaavan tavoitteet kyselyn ja viranomaisneuvottelun pohjalta, laaditaan suunnittelun vaihtoehtoja, laaditaan osayleiskaavaluonnos ja selvitetään kaavaluonnoksen vaikutuksia. Valmisteluvaiheessa järjestetään kaksi suunnittelutyöpajaa.

Ensimmäisessä suunnittelutyöpajassa esitellään suunnittelun lähtökohtia, laadittuja selvityksiä, kyselyn tuloksia ja alustavia tavoitteita. Suunnittelijat ovat paikalla kahden tai kolmen päivän aikana keskustelemassa osallisten kanssa. Osallisille varataan mahdollisuus mielipiteen esittämiseen (kaavan valmisteluvaiheessa, MRA 30 §) verkossa, erillisellä kirjeellä ja/tai paikan päällä suunnittelutyöpajassa.

Osayleiskaavaluonnos asetetaan julkisesti nähtäville vähintään 30 päivän ajaksi palvelupiste Kompassiin, Rihkamatori B, Porvoo ja kaupungin internetsivuille www.porvoo.fi. Nähtävillä oloaikana järjestetään **toinen suunnittelutyöpaja**, jossa suunnittelijat ovat paikalla esittelemässä kaavaluonnoksen sisältöä. Osallisilla on mahdollisuus kirjallisesti esittää mielipiteitä osayleiskaavaluonnoksesta nähtävillä oloaikana (MRA 30§, mielipiteen esittäminen kaavaa valmisteltaessa).

Osayleiskaavaluonnoksesta pyydetään lausunnot seuraavilta tahoilta: elinvoimalautakunta, kasvun ja oppimisen lautakunta, ympäristöterveysjaosto, alueella toimivat viranomaiset ja yhteisöt sekä naapurikunnat (katso sivut 19, 20 ja 21).

Valmisteluvaiheen viranomaisneuvottelu (MRL 66§ ja MRA 18§) ja teemakohtaisia työneuvotteluita pidetään ennen kuin kaavaluonnos tulee nähtäville ja tarvittaessa sen jälkeen kun kaavaluonnosta koskevat mielipiteet ja lausunnot on saatu.

Osayleiskaavaluonnoksesta saatujen mielipiteiden ja lausuntojen pohjalta laaditaan osayleiskaavaehdotus ja selvityksiä sekä vaikutusten arviointia täydennetään.

8.1.3 Ehdotusvaihe

Kaupunkikehityslautakunta hyväksyy osayleiskaavaehdotuksen ja asettaa sen julkisesti nähtäville.

Osayleiskaavaehdotus asetetaan julkisesti nähtäville vähintään 30 päivän ajaksi palvelupiste Kompassiin, Rihkamatori B, Porvoo ja kaupungin internetsivuille www.porvoo.fi. Nähtävillä oloaikana järjestetään **kolmas suunnittelutyöpaja**, jossa suunnittelijat ovat paikalla esittelemässä ehdotuksen sisältöä. Osallisilla on mahdollisuus esittää kirjallisesti muistutuksia osayleiskaavaehdotuksesta nähtävillä oloaikana (MRL 65 § ja MRA 19§).

Osayleiskaavaehdotuksesta pyydetään lausunnot seuraavilta tahoilta (MRA 20§): elinvoimalautakunta, kasvun ja oppimisen lautakunta, ympäristöterveysjaosto, alueella toimivat viranomaiset ja yhteisöt sekä naapurikunnat (katso sivut 19, 20 ja 21).

Viranomaisneuvottelu (MRL 66§ ja MRA 18§) pidetään tarvittaessa sen jälkeen kun kaavaehdotus on ollut julkisesti nähtävillä ja sitä koskevat muistutukset ja lausunnot on saatu.

8.1.4 Hyväksymisvaihe

Kaupunginvaltuusto hyväksyy osayleiskaavan.

Kaupunginvaltuuston päätöksestä on mahdollisuus valittaa Helsingin hallinto-oikeuteen.

8.1.5 Alustava aikataulu

- 2017–2018
 - kysely maanomistajille
- 2018–2023
 - selvityksien laadinta
- 2023–2024
 - ensimmäinen suunnittelutyöpaja
 - toinen suunnittelutyöpaja
 - osayleiskaavaluonnos nähtäville
- 2024–2025
 - kolmas suunnittelutyöpaja
 - osayleiskaavaehdotus nähtäville
- 2025–2026
 - osayleiskaavan hyväksyminen

9 Miten osayleiskaavan etenemisestä tiedotetaan

Lähtökohtana tiedottamisessa on, että niillä, joita kaavoitustyö koskee, on mahdollisuus seurata suunnittelua ja osallistua siihen kaavoitustyön eri vaiheissa.

9.1 Internetsivut

Kaavoitustyön etenemistä on mahdollisuus seurata Porvoon kaupungin internetsivuilla. Keskeinen suunnittelutyön aikana valmistunut aineisto on tutustuttavissa hankkeen internetsivuilla www.porvoo.fi/asuminen-ymparisto/kaavoitus/yleiskaavat/. Kaavoitusprosessissa pyritään käyttämään myös sähköisiä vuorovaikutusmenetelmiä.

9.2 Kuulutukset

Kaavan etenemisen ja osallistumisen kannalta tärkeissä vaiheissa julkaistaan kuulutus paikallislehdissä (Uusimaa, Östra Nyland ja Itäväylä) ja kaupungin internetsivuilla www.porvoo.fi. Kuulutukset julkaistaan ensimmäisen, toisen ja kolmannen suunnittelutyöpajan ajankohdista, osayleiskaavaluonnoksen ja -ehdotuksen nähtävillä oloista, kun osayleiskaava on hyväksytty valtuustossa ja kun osayleiskaava tulee voimaan.

9.3 Kirjeet osallisille

Alueen maanomistajille ja naapurimaanomistajille, joiden osoite on kunnan tiedossa, lähetetään kirjeellä tieto ensimmäisen, toisen ja kolmannen suunnittelutyöpajan ajankohdista, sekä osayleiskaavaluonnoksen ja -ehdotuksen nähtävillä oloista.

Osayleiskaavaluonnoksesta jätetyn kirjallisen mielipiteen johdosta lähetetään vastaus/kannanotto niille, jotka ovat ilmoittaneet osoitteensa, ennen kun osayleiskaavaehdotus tulee nähtäville. Osayleiskaavaehdotuksesta jätetyn muistutuksen tehneillä, jotka ovat ilmoittaneet osoitteensa, on oikeus saada kunnalta perusteltu kannanotto mielipiteeseensä (MRL 65.2 §). Kannanotto osayleiskaavaehdotuksesta jätettyyn muistutukseen lähetetään ennen osayleiskaavan hyväksymistä.

Kirjallinen ilmoitus osayleiskaavan hyväksymisestä lähetetään Uudenmaan ELY-keskukselle ja niille, jotka ovat sitä kirjallisesti pyytäneet ja ilmoittaneet osoitteensa (MRL 67 §).

10 Valmistelusta vastaavat

vt. kaupunkisuunnittelupäällikkö, yleiskaavapäällikkö Maija-Riitta Kontio

Puhelinnumero: 040 489 5751

Sähköposti: etunimi.sukunimi@porvoo.fi

Kaavoittaja Hilikka Jokela

Puhelinnumero: 040 489 5750

Sähköposti: etunimi.sukunimi@porvoo.fi

Kaavoittaja Erika Lantz

Puhelinnumero: 040 1523 458

Sähköposti: etunimi.sukunimi@porvoo.fi

Kaavoittaja Jaana von Denffer

Puhelinnumero: 040 594 1543

Sähköposti: etunimi.sukunimi@porvoo.fi

Porvoon kaupunki

Kaupunkisuunnittelu

PL 23

06101 Porvoo

1.9.2023

Maija-Riitta Kontio

yleiskaavakaavapäällikkö

vt. kaupunkisuunnittelupäällikkö