

Linnankoskenkatu 43

2022

Rakennushistoriaselvitys

Porvoo



ARK—BYROO

Tilaja: YIT Suomi Oy, Asuminen Uusimaa ja Häme

Tilajan edustajat: Marjo Puolakka, Maahankintapäällikkö

Ohjausryhmä: Marjo Puolakka (YIT), Emilia Saatsi (Porvoon kaupunki), Pekka Mikkola (Porvoon kaupunki), Kirsi Toivonen (Porvoon museo)

/

Konsultti: Arkkitehtitoimisto Ark-byroo oy, Työpajankatu 10 A 49 7 krs., 00580 Helsinki,
info@arkbyroo.fi, www.arkbyroo.fi, +358 50 574 8710

/

Työryhmä:

Marianna Heikinheimo, TKT, arkkitehti SAFA

Sanni Ruikka, arkkitehti SAFA

Sami Heikinheimo, valokuvaaja

Salla Heijari, graafikko

/

Etukannen kuva: Vesitorninkatu Mannerheimikadun eteläpuolelta, elokuva 1955. G. Christierninin valokuvakokoelma. Porvoon museo.

/

Suoritusajankohta: tammi–huhtikuu 2022

Työ on luovutettu 29.4.2022.

/

ISBN: 978-952-7417-66-9

/

© Arkkitehtitoimisto Ark-byroo oy

Asiasanat: Porvoo, Empire-Porvoo, asuinrakennus, meijeri, piharakennus, puutalo, puurakentaminen, empire, uusrenessanssi, paloturvallisuus, pihapiiri, kaupunkikuva, 1800-luku

Sisällys

1. JOHDANTO	2
1.1. Kohde	2
1.2. Tehtävä	3
1.3. Perustiedot	4
2. KORTTELIN KAAVOITUS JA RAKENTUMINEN	5
2.1 Asemakaavahistoria	5
2.2 Tontin ja lähialueen rakentuminen	7
3. LINNANKOSKENKATU 43	11
3.1 Omistus- ja käyttöhistoria	11
3.2 Alkuperäinen suunnitteluratkaisu	13
3.3 Muutosvaiheet	15
4. NYKYTILA	28
4.1 Sisätilat	28
4.2 Ulkotilat	33
4.3 Piha ja kaupunkikuva	40
5. VERROKKIPIHAPIIREJÄ	43
6. YHTEENVETO	49
LÄHTEET	52
RAKENNUSLUVAT	53

1. Johdanto

1.1. Kohde

Selvityksen kohteena on Porvoon keskustassa, korttelin 27 tontilla 3, sijaitseva vuonna 1862 rakennettu kiinteistö. Tontti kuuluu Carl Ludvig Engelin 1830-luvulla kaavoittamaan Porvoon empirekeskustaan ja se sijaitsee alun perin kaupungin reuna-alueen puolikorttelissa.

Alun perin tontilla oli päärakennus, leivintupa ja piharakennus. 1870-luvulla päärakennus muutettiin voita ja juustoa valmistavaksi meijeriksi, jonka myötä rakennuksia laajennettiin ja leivintupa siirrettiin osaksi päärakennusta. Meijeritoiminta jatkui noin 20 vuotta, jonka jälkeen rakennus palautettiin asuinkäyttöön. Pihasiipi jaettiin eri vaiheissa useaan vuokrahuoneistoon, katusiiven pysyessä pääosin omistajasuvun käytössä. Nykyinen omistajasuku on hallinnoinut kiinteistöä noin 1930-luvulta lähtien. Rakennus on ollut vailla käyttöä ja tyhjillään 2000-luvun alusta lähtien.

Rakennuksen monipuolinen käyttöhistoria on muovannut sitä vaihteittain, mutta pääosin rakennus on yhä 1800-luvun lopulla saaneen ilmeensä mukainen. Kiinteistön pihapiiri on pääosin säilynyt 1870-luvulla muutetun jäsentelyn mukaisena.

Alun perin kaupungin reunalla ja edullisemmalla puolikorttelin tontilla sijainnut kiinteistö on nykyisin osa 1900-luvun puolivälistä lähtien täydentyntä Porvoon ydinkeskustaa. Empirekaavan ruutujako on edelleen nähtävissä alueen korttelirakenteessa, mutta kohdetta ympäröineet empirerakennukset on pääosin korvattu 1900-luvun lopun kerrostaloilla.

Linnankoskenkatu 43, 1862 valmistunut selkeäpiirteinen ja hirsirakenteinen asuinkiinteistö, edusti rakennusaikansa tyyppillistä alueellista rakennustapaa. Muutos meijeriksi ja takasin asuinrakennukseksi, muuttivat empirerakennuksen ominaispiirteitä, rakennetta ja pihapiiriä oleellisella tavalla. Rakennusten ulkonäkö ja pihapiiri ovat säilyneet pääosin vuoden 1899 tilanteen mukaisena. Kiinteistön käyttöarvoa heikentävät korjausvelka ja aistinvaraisesti havaittavat sisäilmaongelmat. Nykyisessä katu- ja kaupunkikuvassa kiinteistön asema on alisteinen. 20 vuotta kestäneellä meijeritoiminnalla on paikallishistoriallista merkitystä, vaikka siitä ei ole säilynyt fyysisiä piirteitä.



↑ Kohdekiinteistö valokuvattuna talvella 2022. Oskar Forsblom, YIT.

1.2. Tehtävä

Kohdekiinteistö on nykyisin tyhjiällä ja tontin tulevaa käyttöä tutkitaan. Rakennushistoriaselvitys on tehty tukemaan kiinteistöä koskevaa asemakaavamuutostyötä. Selvityksen tavoitteena on ollut luoda kokonaisvaltainen esitys kohteen historiasta ja nykytilasta, jonka avulla kohteen arvoja ja kaupunkikuvallista merkitystä voidaan analysoida.

Selvitys kohdistuu kiinteistön kahteen rakennukseen, joista on koottu yleispiirteinen selvitys esittelemällä niiden historia, muutosvaiheet ja nykytila. Rakennusten lisäksi kohteen pihapiiriä ja kaupunkikuvaa on tutkittu ja vertailtu muihin Porvoossa vastaavaan tapaan säilyneisiin empirepiihapiireihin.

Työhön on sisällytynyt arkisto- ja kirjallisuustutkimusta, kenttätöitä ja eri lähteistä peräisin olevan tiedon yhdistämistä ja analysointia. Kirjallisista lähteistä merkittävimpiä olivat Porvoon kaupungin historiateokset sekä Kansalliskirjaston digiarkistossa säilytettävät vanhat sanomalehtiartikkelit kohteen meijeritoiminnasta. Merkittävimpiä arkistolähteitä olivat kohteen rakennuspiirustukset, joita säilytetään Porvoon rakennusvalvonnan arkistossa. Huomattavaa oli, että 1800-luvun dokumentaatiota löytyi suhteellisen paljon, mutta dokumentaatiota 1930-luvun jälkeen ei ole säilynyt lainkaan. Valokuvien osalta tärkein

lähde oli Porvoon museon arkisto. Suullisena tietolähteenä toimi kiinteistön nykyisen omistajan edustajat. Käytetyt lähteet käyvät ilmi lähdeluettelosta ja tekstissä on käytetty alaviitteitä.

Kohteessa on suoritettu katselmus helmikuussa 2022. Sisä- ja ulkotilat on katselmoitu yleispiirteisesti ja julkisivuista on laadittu rakennusosakohtainen säilyneisyysmatriisi. Rakennukset, piha-alue ja kaupunkikuva on myös dokumentoitu valokuvaamalla. Valokuvien ottoapaikat on merkitty pohjakaavioihin.

Selvitys on jäsennelty kuuteen lukuun. Ensimmäinen luku koostuu johdannosta ja kohteen perustiedoista. Toisessa luvussa käsitellään tontin ja sitä ympäröivän alueen kaavoitusta ja rakentumista. Kolmas luku keskittyy kohteen käyttö- ja muutoshistoriaan ja luvussa esitellään kaikki kohteesta säilyneet rakennuspiirustukset. Neljännessä luvussa esitellään kohteen nykytiladokumentointi. Kohteen 1800-luvulta peräisin olevaa pihapiiriä on verrattu muihin vastaaviin Empire-Porvoon kartoitettuihin pihapiireihin luvussa viisi. Viimeiseen lukuun on koottu työn johtopäätökset, joissa esitellään kohteen ominaispiirteet, säilyneisyys sekä näkemys sen arvoista. Työn lopussa on selvityksen lähdeluettelo.



1.3. Perustiedot

LINNANKOSKENKATU 43

Rakennettu: 1862
Rakennuttaja: ei tiedossa
Suunnittelija: G. Strand
Osoite: Linnankoskenkatu 43, 06100 Porvoo
Kiinteistötunnus: 638-2-27-3
Kaupunginosa: 2
Kortteli: 27
Tontti: 3

LAAJUUSTIETOJA

Päärakennuksen pinta-ala: noin 480 m²
Piharakennuksen pinta-ala: noin 100 m²
Kerroksia: 1 + ullakko
Tontin koko: 1324 m²

RAKENNUSVAIHEET

1862 Uudisrakennus, G. Strand
1871 Laajennus, muutos meijeriksi
1880 Julkisivu- ja tilamuutoksia, ovi kadulle
1899 Julkisivu- ja tilamuutoksia, Karl Björklund
1907 Verantamuutos, Johannes Kullman
1918 Kattolyhdyn lisäys, Oscar Lundell
1927 Tilamuutoksia, Edwin Backman
1933 Kuistimuutos, Gunnar Green
1937 Portti kadulle, Gunnar Green

KÄYTTÖHISTORIA

1862–1871 Asuinkäytössä
1871–1892 Meijerikäytössä, Finska Mejeri aktiebolaget i Borgå ja myöhemmin Borgå Mejeri
1892–1899 Ei tiedossa, kiinteistö vuokralla
1899–2006 Asuinkäytössä
1980- Pihasiiven vuokra-asunnot tyhjentyneet
2006- Katusiipi jäänyt vaille käyttöä

OMISTUS

1862–1871 Ei tiedossa
1871–1878 Finska Mejeri Aktiebolaget i Borgå
1878–1886 Emelie ja Josef Britschgi, Borgå Mejeri
1886–~1899 Johan Forsius ja myöhemmin August Eklöf
~1899–~1930-l. Ei tiedossa
~1930-l.- Hunaeus-suku

KAAVOITUS

Vuonna 2004 hyväksytyssä Porvoon keskeisten alueiden osayleiskaavassa¹ kiinteistö sijoittuu keskustatoimintojen alueelle (C). Lisäksi se kuuluu alueeseen, jolla on säilytettäviä ympäristöarvoja. Kaavamääräyksen mukaan: ”Alueen suunnittelussa on varmistettava kulttuurihistoriallisten ja kaupunkikuvallisten ja kaupunkirakenteellisten arvojen, luonnon ja maiseman arvojen sekä alueen omaleimaisuuden säilyminen ja kulttuurihistoriallisesti merkittävän rakennuskannan säilyminen.”

Tontilla on voimassa vuonna 1984 vahvistettu asemakaava AK125², johon sisältyvät myös korttelin 27 tontit 1 ja 2 sekä korttelin 32 tontti 11 eli virastotalon tontti. Kaavassa korttelin 27 tontit on osoitettu asuin-, liike- ja toimistorakennusten korttelialueeksi (AL-16). Tontille 3 on osoitettu yhteensä 2400 k-m² rakennusoikeutta kolmelle rakennusalalle. Kerrosluku vaihtelee välillä 2–4 kerrosta. Kaavassa tontin 3 ja 2 väliin on sijoitettu Linnankoskenkadun ja Engelinpolun yhdistävä yleiselle jalankululle varattu alue. Engelin polun varteen on osoitettu tontinosa, johon tulee istuttaa pyramidipoppeleita 8 metrin välein. Tontilla on lisäksi istutettavaa piha-alaa.

RAKENUSSUOJELU

Kohderakennusta ei ole suojeltu. Kiinteistö ei kuulu Empire-Porvoon puutalokortteleiden ja julkisten rakennusten RKY-alueeseen, mutta sijaitsee aivan aluerajauksen reunalla.³ Kiinteistö on kuitenkin osa Porvoon vanhaa empirekeskustaa.

- 1 Osayleiskaava on tullut voimaan 24.5.2006.
- 2 AK-125 on vahvistettu 8.10.1984.
- 3 Museovirasto 2009.



← Kohdetontin sijainti suhteessa Empire-Porvoon RKY-alueeseen, joka on esitetty sinisellä. Museoviraston karttapalvelu.

2. Korttelin kaavoitus ja rakentuminen

2.1 Asemakaavahistoria

KAAVOITUS 1800-LUVULLA

Kohde sijaitsee Porvoon toisessa kaupunginosassa, korttelin 27 tontilla numero 3. Kortteli on osa Porvoon empirekeskustaa, joka rakentui Porvoon vanhan kaupungin kuppeeseen 1800-luvulla. Empirekaupungin asemakaavan laati arkkitehti Carl Ludvig Engel vuonna 1832 keisari Nikolai I:n käskystä. Engelin kaava perustui maanmittari Johan Barckin vuonna 1831 suorittamiin mittauksiin ja asemakaavaehdotukseen.⁴

Engelin kaavassa silloinen Porvoon keskusta-alue kaavoitettiin järjestelmälliseen ruutukaavaan. Ruutukaava ulotettiin myös keskiaikaisen Vanhan Porvoon yli, mutta siltä osin kaava ei kuitenkaan toteutunut. Rakennusten tuli olla yksikerroksisia puurakennuksia. Paloturvallisuuteen kiinnitettiin erityistä huomiota ja tontit tuli tästä syystä istuttaa mahdollisen palon hidastamiseksi.⁵

Kaava oli jaettu kolmeen kaupunginosaan, joista jokainen oli jaettu 15 kortteliin. Yksi kortteli oli jaettu kuuteen tonttiin, ja korttelit olivat kahden tontin le-

vyisiä. Näiden lisäksi kaupungin laiduille, kaava-alueita kiertämään, kaavoitettiin yhden tontin levyiset puolikorttelit. Korttelit oli jaettu neljään pienempään tonttiin ja ne oli tarkoitettu vähävaraisemmille.⁶

Kohdetontti kuului kaupungin itäisen reuna-alueen edullisemmaksi kaavoitettuun puolikortteliin numero 27. Korttelin vieressä kulki Loviisaan johtava tie eli nykyinen Mannerheiminkatu. Puolikortteleista määrättiin, että tonteille oli istutettava puita talojen väliin ja talot oli maalattava valkeiksi, keltaisiksi tai punaisiksi. Kaupungin reunakortteleiden pelättiin Engelin kirjoitusten perusteella rumentavan katukuvaa, ja määräyksillä pyrittiin säilyttämään yhtenäisen kaupunkikuva pienten ja suurten tonttien välillä.⁷

KAAVOITUS 1900-LUVULLA

Vuonna 1908 Porvoossa vahvistettiin uusi asemakaava ja rakennusjärjestys, joita arkkitehti Gustaf Nyström oli laatimassa. Keisarille uusi kaava esitettiin vuonna 1911.⁸ Kaava mukaili pääosin Engelin suunnitelmaa, mutta sitä muutettiin Vanhan Porvoon osalta, jota ei enää suunniteltu kaavassa purettavaksi.

Vuonna 1923 Bertel Jung laati Porvoon laajentamissuunnitelman, jossa kaupunkia laajennettiin etelä-, itä ja pohjoispuolille. Lopullinen, arkkitehtitoimisto Jung & Jungin laatima kaava vahvistettiin vuonna 1930.⁹ Kaavan myötä kortteli 27 ei ollut enää kaupungin reuna-alueita, vaan sen pohjois- ja itäpuolelle kaavoitettiin teitä ja rakennuksia. Suoraan kohdetontin taakse ei kuitenkaan kaavoitettu vielä tällöin rakennuksia.

4 Valtonen 2014, 6.

5 Museovirasto 2009; Nyberg 1991.



6 Valtonen 2014, 6; Nyberg 1991.

7 Mäkelä-Alitalo 2000, 145; Nyberg 1991, 11.

8 Mäkelä-Alitalo 2004, 102; Vuoden 1911 kaavakartta, Porvoon RakVV.

9 Mäkelä-Alitalo 2004, 113; Westerlund & Koskimies 2008, 177; Vuoden 1929 kaavakartta, Porvoon RakVV.

← Ote Engelin kaavasta vuodelta 1832. Kortteli 27 on kaupungin itäreunalla sijaitseva puolikortteli. Puolikortteleiden tontit olivat pienempiä ja siten edullisempia. Kuvaa on rajattu ja merkintä lisätty. KA.

Sotien jälkeen 1900-luvun puolivälissä Porvoon rakentuminen kiihtyi asuntopulan takia. Pommituksissa tuhoutuneiden rakennusten tilalle toteutettiin uudisrakennuksia ja 1960-luvulla empirekeskustaa rakennettiin tehokkaammaksi ja puurakennusten ajateltiin vähitellen häviävän uusien tieltä. Myös 1970-luvulla keskityttiin kaupungin tehostamiseen ja Empire-Porvoon alueelle laadittiin asemakaava, joka esitti säilytettävän vain muutamia puutaloja.¹⁰

Empire-Porvoon suojeluun kuitenkin herättiin 1980-luvulla ja vuonna 1984 laadittiin kattava kaupunginosan inventointi. Vuonna 1985 hyväksyttiin empirealueen asemakaavan muutos, jossa 39 rakennusta määrättiin säilytettäväksi tehdyn inventoinnin pohjalta.¹¹ Kaava on edelleen voimassa suuressa osaa vanhaa empirekeskustaa. Kohdekiinteistö ei kuulunut kyseiseen kaava-alueeseen, mutta oli mukana inventoinnissa.

Kohteen läntinen naapurikortteli 26 kaavoitettiin vuonna 1977 hyvin tehokkaaksi ja kaava mahdollisti korttelin kaikkien rakennusten korvaamisen kerrostaloilla.¹² Kohteen eteläpuolinen naapuritontti korttelissa 27 puolestaan kaavoitettiin vuonna 1881 ja kaava salli tontin puurakennusten purkamisen ja korvaamisen nykyisen mukaisella nelikerroksisella kerrostalolla.¹³

Kohdetontti kaavoitettiin puolestaan vuonna 1984,

ja sen kaavoitus kytkeytyi koko keskusta-alueen käynnissä olleeseen kaavoitukseen. Vuoden 1984 inventoinnin aikaan kohteen naapuritonttien rakennukset oli jo korvattu kerrostaloin. Vuoden 1984 inventoinnissa todettiin, että kohderakennus on merkittävä, ja aikansa tyypillinen edustaja, mutta se on ympäristössään yksittäinen ja hajottaa kaupunkikuvaa. Inventoinnissa annettiin suositus, että korkeampi uudisrakennus tontilla eheyttäisi kaupunkikuvaa.¹⁴

Vielä samana vuonna kohdetontti kaavoitettiin yhdessä pohjoispuolen tonttien 1 ja 2 sekä itäpuolisen korttelin 32 eli virastotalon tontin kanssa.¹⁵ Korttelin 27 tontit kaavoitettiin asuin-, liike ja toimistorakennusten alueeksi. Tontit 1 ja 2 oli rakennettu jo 1950-luvulla ja kaavassa lähinnä vahvistettiin oleva tilanne. Kohdetontille puolestaan sijoitettiin yhteensä 2400 k-m² rakennusoikeutta kolmeen rakennusmassaan, joiden enimmäiskorkeuksiksi asetettiin 2–4 kerrosta. Linnankoskenkadun ja kaavassa kaavoitetun Engelinpolun välille sijoitettiin tontin pohjoisivulla kulkeva yleiselle jalankululle varattu alue. Viereinen kortteli 32 kaavoitettiin hallinto- ja virastorakennusten korttelialueeksi ja kaavalla mahdollistettiin nykyisen virastotalon rakentuminen kohdetontin koillispuolelle. Kaavaselvityksessä kaavoitusratkaisua perusteltiin kaupunkikuvan yhtenäistämällä.¹⁶

10 Valtonen 2004; Westerlund & Koskimies 2008, 172.

11 Valtonen 2004, 6.

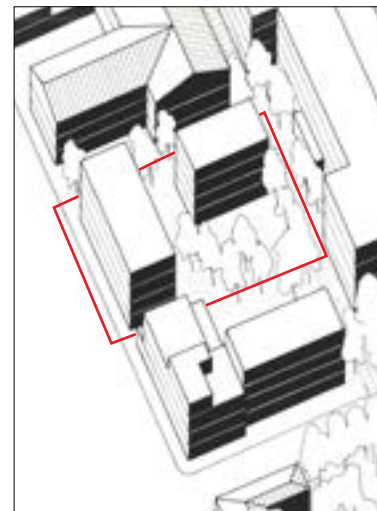
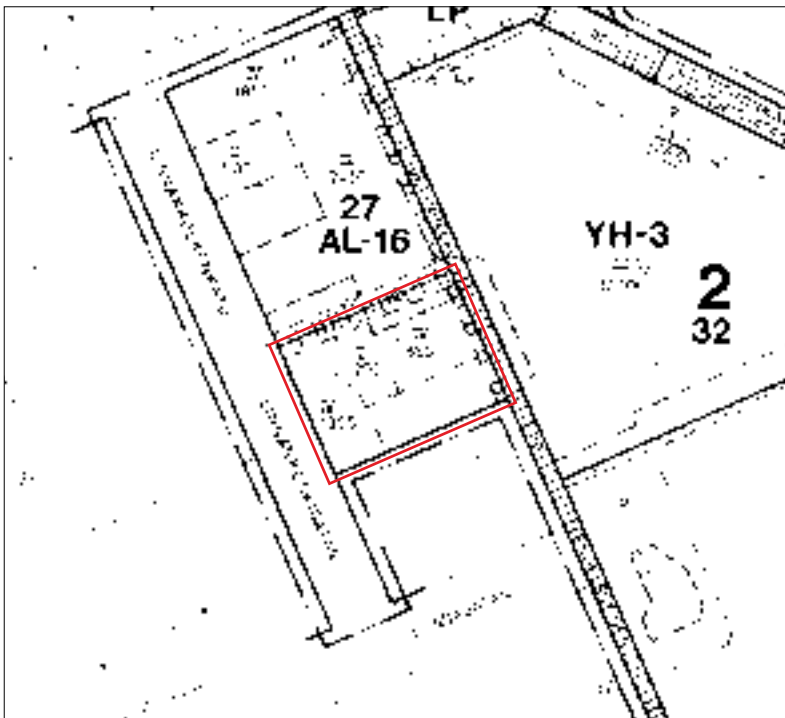
12 AK-94 1977.

13 AK-102 1881.

14 Porvoon kaupungin kaavoitusosasto 1985, 35.

15 Kaava vahvistettiin 8.10.1984.

16 AK-125, asemakaavanmuutos ja kaavaselvitys 1984.



← Ote vuoden 1984 asemakaavasta, joka on yhä voimassa kohdetontilla. Porvoon karttapalvelu.

↑ Ote vuoden 1984 kaavan illustraatiosta. Kohdetontti korostettuna. Porvoon asemakaavoitus.

2.2 Tontin ja lähialueen rakentuminen

KADUNNIMEN HISTORIA

Kohde sijaitsee nykyisin Linnankoskenkadun varrella, joka on Porvoon läpi etelä-pohjoissuunnassa kulkeva katu. Kadun nimi oli vuoteen 1928 asti Vuorikatu (*Berggatan*) tai Uusi Vuorikatu (*Nya Berggatan*). Katu päättyy vanhan kaupungin poikki kulkevan Linnankadun huipulle, jonka päällä sijaitsi vuodesta 1912 lähtien Porvoon ensimmäinen vesitorni. Vesitorni toimi kadun päätteenä ja katu nimettiin Vesitorninkaduksi (*Vatentornsgatan*) vuonna 1928. Kyseinen vesitorni purettiin vuonna 1970 ja katu sai nykyisen nimensä Linnankoskenkatu (*Linnankoskigatan*) vuonna 1976.¹⁷

EMPIREKESKUSTA RAKENTUU

Porvoon empirekeskusta alkoi rakentua vähitellen 1840-luvulla ja alueen rakentuminen Engelin kaavan mukaisesti kesti 1900-luvun alkuun asti. Tonteille yleistä oli kadun varteen sijoittuva yksikerroksinen empiretyylinen asuinrakennus ja pihan sivuilla sijaitsevat ulkorakennukset. Tontin reunoille sijoittuvien rakennusten väleihin jäi vehreitä puutarhoja ja tontit aidattiin korkealla lankkuaidalla. Rakennukset sijoitettiin paloturvallisuussyistä siten, etteivät ne olleet vasten naapurin rakennuksia.¹⁸

1800-luvun Porvoossa rakentaja tarvitsi talolleen kirjalliset piirustukset, jotka esitettiin vuonna 1841 perustetulle uudisrakennuskomitealle sekä maistraatille ja kuvernöörille. Rakennusten suunnittelijaksi sai ryhtyä tuolloin kuka tahansa, kunhan paloturvallisuus otettiin erityisesti huomioon rakennusten ja puutarhan sijoittelussa. Läheskään kaikkien empireajan rakennusten piirtäjiä ei tunneta ja tiedetään, että tunnettujen arkkitehtien käyttö suunnittelijoina oli harvinaista.¹⁹

1800-luvun lopussa rakennuksissa suosittiin empirepiirteiden lisäksi myös uusrenessanssia ja ajan kuluessa rakennusten julkisivuja saatettiin muuttaa valitsevan muodin mukaisiksi.²⁰ Rakentamista ohjattiin vahvasti myös rakennusjärjestyksillä. Porvoon uusi rakennusjärjestys otettiin käyttöön vuonna 1869 ja sitä tarkennettiin etenkin paloturvallisuuden kannalta.²¹

KOHDETONTIN RAKENTUMINEN

Empirekeskusta rakentui hitaasti ja kaupungin reunalta sijainnut kohdetontti rakennettiin vasta 20 vuotta empirekaupungin rakentumisen alettua. Kiinteistö rakentui nykyiseen muotoonsa pääasiassa vuosien 1862–1899 aikana.

Alun perin tontilla sijaitsi kolme erillistä rakennusta, jotka oli sijoitettu paloturvallisuuden mukaisesti erilleen toisistaan ja naapurirakennuksista, jotka oli jo rakennettu ennen kohdetta. Tontin takana, kaupungin itäpuolella oli avointa peltomaata.



17 Helenius 2022.

18 Museovirasto 2009.

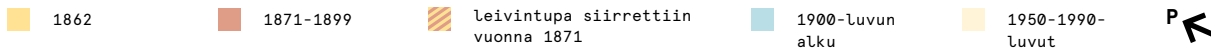
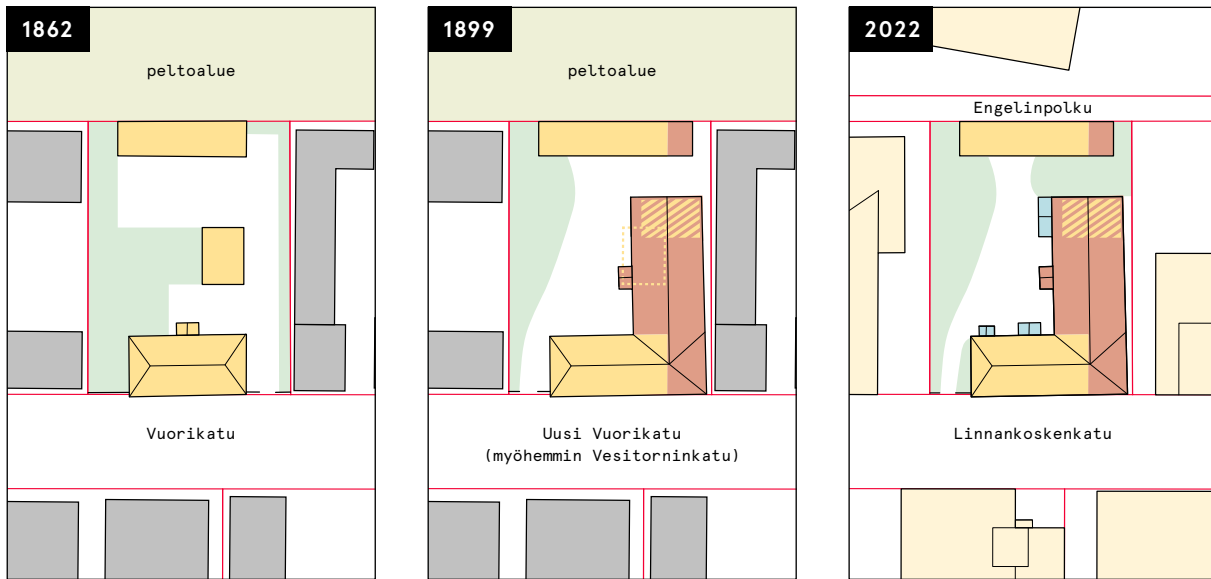
19 Mäkelä-Alitalo 2000, 164 ja 167.

20 Valtonen 2014, 6.

21 Mäkelä-Alitalo 2000, 190–192.

↑↑ Kuva Uudelta Vuorikadulta vuodelta 1913. Vesitorni näkyy kadun päätteenä ja kadulla on sähköpylväitä. Postikortti, Carl G. Kruger Hamburg, 1913. Peter Helenius.

↑ Naapurirakennus tontilla 2 tuhoutui vuonna 1941. Valokuvassa silloiselta Vesitorninkadulta näkyy kohderakennus palavan rakennuksen takana. SA-kuva.



! Rakentumista on arvioitu rakennuspiirustusten sekä vuodesta 1950 saatavilla olevien ilmakuvien perusteella.

↓ Silloisen Vesitorninkadun ja Mannerheiminkadun kulmaus elokuussa 1955. Kohderakennus on vasemmalta katsoen kolmas. G. Christierninin valokuvakokoelma. Porvoon museo.



Tontin rakennuksia laajennettiin vuonna 1871, jolloin päärakennuksesta muodostui L-kirjaimen muotoinen. Myös piharakennusta laajennettiin kohti etelää myöhemmin 1800-luvulla. Laajennusten myötä rakennukset sijoittuivat lähes kiinni tontin sivurajaa ja naapuritontilla sijainnutta rakennusta. Rakennusjärjestys oli uusittu juuri pari vuotta aiemmin, ja oli ilmeisesti sallivampi paloturvallisuusasioissa. Rakennusten väliin jätettiin ainoastaan pieni palokuja.

Tontin rakenne ja pihapiiri ovat pysyneet pääosin samana 1800- ja 1900-luvun vaihteesta lähtien. Rakennukseen on lisätty ainoastaan lisää kuisteja. Ympäröivät tontit ovat sen sijaan muuttuneet radikaalisti, kun ne on rakennettu uudestaan 1950-luvusta lähtien. Kaupungin itään laajentumisen myötä tontista on myös tullut osa kaupungin ydinkeskusta-alueetta, eikä se sijaitse enää kaupungin reunalla.

LÄHITONTTIEN RAKENTUMINEN

Kortteli ja sen lähialueet pysyivät empirekaavan mukaisina 1940-luvulle asti. Pohjoispuolisen naapuritontin katulinjassa sijainnut rakennus kuitenkin tuhoutui sodan pommituksissa. Sodassa kärsinyt tontti 2 sekä viereisen tontin 1 rakennukset korvattiin vuonna 1957 kaksiosaisella liikerakennuksella, jonka suunnitteli P. Wiljander ja Veikko Raitinen. Uusi kerrostalo yhdisti kaksi tonttia ja empireajan tonttijako hävisi korttelin pohjoisosasta. Liikerakennuksessa sijaitsi autoliike, jonka pysäköintikäyttöön kohdetontin takana ollut peltoalue otettiin.

Porvoon empirekeskustan tiivistäminen ja uudelleenrakentuminen alkoi 1960-luvun asuntopulan ja kaupungin kasvun myötä. Länsipuolen naapurikorttelista 26 purettiin kahta rakennusta lukuun ottamatta kaikki empirerakennukset ja ne korvattiin 1900-luvun lopun uudisrakennuksilla vuoden 1977 kaavan mukaisesti. Vuoden 1970 ilmakuva sivulla 10 näkee, kuinka kohdetontin ympäristö muuttui radikaalisti. 1970-luvulla kohdetontin takana sijaitsi pysäköinti-alueen lisäksi oletettavasti parkkihallina ollut suorakulmainen rakennus.

Kohdetontin eteläisen naapuritontin empirerakennukset purettiin ja korvattiin vuonna 1984 Heikki Koskelon postmoderneja vaikutteita sisältävällä kerrostalolla. Vuoden 1984 kaava, joka koski korttelia 27 ja 32, toteutui kohdetonttia lukuun ottamatta ja tontin taakse rakentui vuonna 1993 valtion postmoderni virastotalo.

Vuoden 2020 ilmakuva sivulla 10 kuvaa alueen nykyistä tilannetta, jossa kohderakennus on jäänyt 1900-luvun loppupuolen kerrostalojen väliin. Empireajan rakennukset ovat pääosin kadonneet kortteleista 26 ja 27. Säilyneitä rakennuksia on ainoastaan kohdetontilla ja sekä korttelissa 26 Mannerheiminkadun varressa. Korttelin 26 säilyneet rakennukset on suojeltu vuoden 2012 kaavassa.²² Linnankoskenkadun puoleista tonttia tiivistetään parhaillaan suojellun rakennuksen ympärille vuonna 2022.

22 AK-1447 2012.

↓ Valokuva vuodelta 1963, jossa näkyy tonteille 1 ja 2 vuonna 1957 rakennettu liikerakennus sekä parkkipaikka. Kohdetontti piharakennuksineen valokuvan keskellä. G. Christierninin valokuvakokoelma. Porvoon museo.



↓ Ilmakuvat Porvoon Rak-
VV. Merkinät lisätty.



3. Linnankoskenkatu 43

3.1 Omistus- ja käyttöhistoria

ASUINRAKENNUS RAKENNETAAN

Rakennus on alun perin rakennettu vuonna 1862.

Kiinteistön omistajasta ja rakennuttajasta ei selviä tietoa alkuperäisistä rakennuspiirustuksista. Kiinteistö on rakennettu alun perin asuinkäyttöön ja ollut yksityisessä omistuksessa. Tilajaosta päätellen kyseessä on ollut yhden perheen asunto, ja tilalla on asunut myös palvelusväkeä ja pidetty eläimiä.

FINSKA AKTIEBOLAGET I BORGÅ

Säilyneistä muutospiirustuksista ja paikallislehtien artikkeleista selviää kiinteistön myöhempiä omistuksia ja käyttövaiheita. Vuonna 1871 rakennus oli kauppias Otto Wilhelm Steniuksen (1826–1881) hallussa. Kauppias Stenius toimi toimitusjohtajana meijeriyhtiö *Finska Mejeri Aktiebolagetissa*, joka perustettiin Seurahuoneella kesäkuussa 1871. Ensitöikseen yhtiö osti toimintaansa varten kaupungissa sijainneen kohdekiinteistön ja muokkasi sitä meijeritoimintaan sopivaksi. Yhtiön jäseniin kuului maaseudun kartanoiden omistajia sekä porvoolaisia kauppiaita ja virkamiehiä.²³ Steniuksen lisäksi yhtiön johtokuntaan kuuluivat apteekkarit C. Wikberg ja agronomi Appelgren.²⁴

1870-luvulla Porvoossa perustettiin vastaavia pientehtaita kaupungin rautatiehankkeen ja Suomen edistyvän elinkeinoelämän innoittamana. Mallia *Finska Mejeri Aktiebolagetille* haettiin Ruotsista, minne apteekkarit Wikberg lähetettiin kesällä 1871 tutkimaan meijereitä.²⁵ Meijeriä johti yhtiön toimitusjohtaja Steniuksen vaimo Ida Charlotta Bergström (1845–1926), joka ennen tehtävänsä oli työskennellyt Ruotsissa Ultunan maatalousinstituutissa.²⁶ Meijerin toiminta käynnistyi alkuvuonna 1872 ja sen toiminnasta uutisoitiin paikallislehdissä. Meijeristä tehdyn piirroksen kerrotaan lähteneen myös Wienin maailmannäyttelyyn vuonna 1872. Meijerin oli tarkoitus myydä tuotantoon

Englantiin sekä laajentaa toimintaansa perustamalla sivuliikkeitä.²⁷

Finska Mejeri Aktiebolaget osti meijeriinsä lähi-alueiden tuottajilta maitoa ja kermaa ja tuotti niistä voita ja juustoa. Helsingfors Dagbladissa julkaistiin vuonna 1872 yksityiskohtainen artikkeli, jossa kuvattiin meijerin tiloja ja toimintaa. Artikkelissa ylistettiin etenkin meijerissä vallinnutta siisteyttä, kauneutta ja käytännöllisyyttä, jota johtajatar piti yllä. Hänen lisäksi meijerissä työskenteli viisi työntekijää. Kirjoituksessa arvosteltiin tontin pienuutta, joka ei mahdollistanut toimintojen sijoittelua millään muulla tavalla.²⁸

Kauppias Stenius luopui meijerin toimitusjohtajan tehtävistä pian ja tehtävät siirtyivät kapteeni Sahlsteinille vuoden 1873 alussa.²⁹ Meijerin toimintaa kuvaavat artikkelit vaihtuivat pian äänensävyltään kriittisemmiksi, ja yhtiön talousvaikeuksista kirjoitettiin myöhemmin 1870-luvulla.³⁰

BORGÅ MEJERI

Talousvaikeuksiin joutunut *Finska Mejeri Aktiebolaget* myi vuonna 1878 meijerikiinteistön rouva Emelie Britschgille (os. Ekman, 1828–1883) 20,000 markalla.³¹ Meijerin toiminta jatkui ja sen johtoon nousi herra Josef Melchior Britschgi (1832–1904).³² He teettivät kiinteistössä muutostöitä vuonna 1880. Piirustuksista löytyy M. J. Britschgin allekirjoitus sekä nimitys *Borgå Mejeri*, joksi meijerin nimi muuttui. Meijeristi herra Britschgi oli syntynyt Sveitsissä.³³ Hän johti meijeriä neljän työntekijän voimin ja suurista tuotantomääristä ja menestyksestä uutisoitiin vuonna 1885. Myös Britschigin aikana laitoksen puhtautta ja tuotteiden laatua keuhuttiin erinomaisiksi.³⁴

23 Mäkelä-Alitalo 2000, 348.

24 Helsingfors Dagblad 9.6.1871.

25 Helsingfors Dagblad 9.6.1871.

26 Helsingfors Dagblad 28.02.1872.

27 Mäkelä-Alitalo 2000, 349.

28 Helsingfors Dagblad 23.3.1872.

29 Mäkelä-Alitalo 2000, 349.

30 Mm. Borgåbladet 15.5.1875.

31 Borgåbladet 30.11.1878.

32 Helsingfors Dagblad 6.9.1879.

33 Helsingfors Dagblad 6.9.1879.

34 Borgåbladet 2.5.1885.

Laadustaan huolimatta *Borgå Mejerin* toiminta tuotti tappiota ja Britschgin kilpailijaksi myös nousi 1880-luvulla toinenkin porvoolainen meijeriyrittäjä, August Eklöf.³⁵ Meijeristi Britschigi ajautui konkurssiin vuonna 1885. Tila laitteistoinen myytiin konkurssihuutokaupassa vuonna 1886 tilaomistaja Johan Wilhelm Forsiukselle (1826–1897) 8,400 markalla.³⁶ Toinen meijeristi August Eklöf oli mukana Forsiuksen sekä panimomestari Carl Axel Levinin rinnalla ylläpitämässä *Borgå Mejerin* toimintaa hetken aikaa.³⁷ Toiminta ei kuitenkaan kannattanut ja August Eklöf, jonka hallintaan kiinteistö ilmeisesti oli siirtynyt, yritti myydä kiinteistöä useita vuosia. Esimerkiksi vuonna 1889 se luvattiin vuokrata tai myydä halvoilla ehdoilla ja vuoden 1892 myynti-ilmoituksessa kiinteistön mainostettiin sopivan niin meijeritoimintaa, kuin vaikka tehdas- ja kylpylätoimintaa.³⁸ *Borgå Mejerin* toiminta päättyi ilmeisesti vuonna 1892 ja muutaman välivuoden jälkeen yritys onnistui löytämään kiinteistöön vuokralaisen.³⁹ August Eklöf myi meijerirakennusta jälleen vuosina 1897–1898. Hän myi rakennusta kaikki ne sisustuksineen ja myymälöineen.⁴⁰

35 Mäkelä-Alitalo 2004, 344.

36 Borgåbladet 8.5.1886.

37 Borgåbladet 25.9.1886.

38 Borgåbladet 17.4.1889 ja 2.4.1892.

39 Mäkelä-Alitalo 2004, 344.

40 Mäkelä-Alitalo 2004, 179.

→ Uutinen Finska mejeri aktiebolaget i Borgån toiminnasta ja tiloista Helsingfors dagbladissa vuonna 1872. Kansalliskirjasto.

— **Finska mejeriaktiebolaget i Borgå** har fått sitt mejeri i ordning staldt. Inrättningen består af sju rum: ett emottagningsrum, ett maskinrum, der en liten maskin om 3 hästar arbetar och drifver tvenne turbintjärnor, hvilka befinner sig uti det s. k. tjärnrummet, som intager midten. Till höger om detta ligga ystmejeriet och ostrummet, och till venster smörrummet och mjölk-kammaren, der gräddsättningen försiggår efter Schwartska metoden. Mejeriet förestås af fröken Ida Bergström, som förut under 6 år innehaft en dylik befattning vid Ultuna, landbruksinstitutet i Sverige. Hela kostnaden för inrättningen uppgår till omkring 30,000 *Skj.* God af-sättning på England lärer kunna påräknas.

↓ Mainos Borgå Mejeristä Borgåbladetissa vuonna 1880. Kansalliskirjasto.

Mejerietts förfäljningslöfot wid nya Berggatan förfäljes alla dagar: mjölk, gädde, smör, fetost och flumost från 30 till 50 pennar stältpundet. Äfwen ferweras warm mjölk i glas alla morgnar. Borgå i Augusti 1880.
R. J. Britschgi.

TAKAISIN ASUINKÄYTTÖÖN

Kiinteistö vaihtoi oletettavasti omistajaa vuoteen 1899 mennessä, sillä seuraavat säilyneet muutospiirustukset ovat tältä ajalta. Muutospiirustuksista selviää, kuinka rakennus muutettiin tällöin takaisin asuinkäyttöön. Kiinteistön omistajatiedot eivät ilmene rakennuspiirustuksesta. Omistaja on saattanut olla piirustukset allekirjoittanut J. Löfqvist, mutta tästä ei ole varmuutta.

Tämän jälkeen kiinteistö vaihtoi omistajaa ainakin silloin, kun se tuli Hunaeus-suvun omistukseen, jonka jälkeläisten omistuksessa kiinteistö on säilynyt nykypäivään asti. Suvun edustajien haastattelun perusteella kiinteistö on tullut sukuun 1900-luvun alkupuolella.⁴¹ Vuoden 1933 rakennuslupapiirustuksesta löytyy merkintä Hunaeus, josta voidaan päätellä, että kiinteistö on tullut sukuun viimeistään tällöin. Vuonna 1937 haetussa muutosluvassa on nimimerkki C. Hunaeus. Kyseessä on Carl Ferninand Hunaeus (1875–1938), joka oli puutarhuri ja naimisissa Emma Josefina Hunaeuksen (1874–1925) kanssa. Carl Hunaeuksen isä, myös ammatiltaan puutarhuri, oli syntynyt Ruotsissa ja muuttanut Porvooseen. Sekä Carl ja Emma Hunaeus olivat syntyneet Porvoossa. Yhdessä heillä oli kuusi lasta.⁴²

Kiinteistön omistus on siirtynyt eteenpäin suvussa Hunaeusten jälkeläisille. Omistajasuvun edustajien mukaan Hunaeukset pitivät Porvoossa kauppaa ja asuivat Linnankoskenkadun kiinteistössä. Rakennuksessa sijaitsi useita huoneistoja, joita myös vuokrattiin asuinkäyttöön. Vuokralaistoiminta oli suvun edustajien mukaan vilkkainta 1900-luvun alkupuoliskolla ja väheni vähitellen 1900-luvun loppupuolelle tultaessa, jonka jälkeen rakennuksen pihasiipi on ollut tyhjillään. Vuokralaistoiminnan loppumiseen vaikutti muun muassa se, että pienet vuokra-asunnot olivat vaatimattomampia ja vailla mukavuuksia, kuten sisävessoja. Viimeisimpänä katusiivessä ovat asuneet Carl ja Emma Hunaeuksen lapset Karin Sofia Meriluoto (os. Hunaeus, 1917–2002) ja Brita Elisabet Hunaeus (1915–2006). Rakennus on ollut pääosin tyhjillään vuodesta 2006 lähtien.

41 Carl-Henrik Wiksten ja Katarina Wiksten-Valasti 1.2.2022.

42 Geni 2022.

3.2 Alkuperäinen suunnitteluratkaisu

Kohteen alkuperäiset rakennuspiirustukset ovat vuodelta 1862 ja ne on signeerannut G. Strand, kenestä ei ole tarkempaa tietoa. Hän ei tiedettävästi suunnitellut empirekeskustaan muita rakennuksia.

Kohteen alkuperäinen piirustus on esitetty kokonaisuudessaan seuraavalla sivulla. Piirustuksen perusteella tontille rakennettiin alun perin kolme empirekaavan määräyksiä noudattelevaa rakennusta.

Silloisen Vuorikadun varteen sijoittui tontin keskelle päärakennus. Naapuritonttien rakennukset olivat piirustuksesta päätellen jo rakennettu ja ne sijaitsivat hyvin lähellä tontin sivurajoja. Tonttien väliin oli jätetty ainoastaan kapeat palokujat. Kohdetontin rakennus sijoitettiin tontin keskelle oletettavasti paloturvallisuuden takia ja molempiin naapurirakennuksiin nähden jätettiin istutuksin varustettu välitila.

Tontin keskellä sijaitsi yhtä paljon sivurajasta sisäänvedetty, tontin suuntaisesti sijoitettu pesu- ja leivintupa. Kiinni tontin takarajassa sijaitsi päärakennuksen kanssa linjassa ollut kapeampi piharakennus.

SISÄTILAT

Päärakennuksessa oli seitsemän huonetta sekä ullakko. Rakennuksen sisäänkäynti sijaitsi pihan puolella. Kuistin kautta kuljettiin eteishuoneeseen, jossa sijaitsivat portaat ullakolle. Eteisestä oli kulku rakennuksen eteläpäädyn saliin. Eteisen toisella puolella sijaitsi keittiö ja rakennuksen pohjoispäädyssä kaksi kammaria, joista kadun puoleinen on merkitty makuuhuoneeksi. Kadun puolella rakennuksen keskellä oli vielä förmaaki eli oleskeluhuone. Kaikissa huoneissa kuistia ja eteistä lukuun ottamatta oli tulisija.

Tontin keskellä sijaitsevan leivin- ja pesutuvan sisäänkäynti sijaitsi pihan perällä rakennuksen päädyssä. Keskellä oli kuisti ja sen vieressä pieni toimisto (kontor) ja toisella puolella portaikko ullakolle. Kuistin kautta kuljettiin varsinaiseen pesu- ja leivintupaan, jonka keskellä sijaitsi suuri leivinuuni. Tuvan perällä oli kaksi pienempää tulisijallista huonetta, jotka olivat mahdollisesti palvelusväen käytössä.

Pihan perällä sijaitseva piharakennus oli jaettu viiteen tilaan. Eteläpäädyssä sijaitsi karjasuoja (fähus). Sen vieressä oli kaksikerroksinen käymälä (latrin). Tilan alla oli allasmainen tila ja päälle sijoittui kaksi toisistaan erotettua käymälätilaa, jonne kuljettiin portaiden kautta. Keskellä sijaitsi talli ja liiteri ja pohjoispäädyssä oli oletettavasti varastotila. Nykytila-ana-

lyysin perusteella vaikuttaa, että rakennus toteutettiin todellisuudessa piirustuksen peilikuvana. Rakennus oli osin kaksikerroksinen ja yläkerrassa saattoi sijaita palvelusväen makuutiloja kesäaikaan.

ULKOHAHMO

Kadun linjaan rakennettu yksikerroksinen päärakennus noudatti empiren ihanteita. Horisontaalinen rakennus varustettiin korkealla luonnonkivijalalla ja julkisivu vuorattiin leveällä vaakapaneloinnilla, joka oli oletettavasti maalattu vaaleaksi. Kuusijakoiset ikkunat oli sijoitettu symmetrisesti julkisivuun, ja vuorilautojen lisäksi ikkunoita koristivat komeat yläpuoliset listoitukset. Räystään alapuolella oli koristeellinen korniisi. Kattomuotona oli empirelle tyypillinen aumakatto. Katolla sijainneet tiiliset piiput oli sijoitettu symmetrisesti. Sisäänkäynti oli empirelle tyypilliseen tapaan sijoitettu sisäpihan puolelle.

Pesu- ja leivintuparakennuksessa toistuivat samat empiren piirteet: vaakalaudoitus, luonnonkivijalka ja ikkunat noudattelivat päärakennuksen tyyliä. Päärakennuksesta poiketen rakennus oli harjakattoinen ja päätyjulkisivuissa korostui kattomuodon muodostama päätykolmio. Päätykolmiossa sijaitsi ullakkokerroksen puoliympyrän muotoinen lunetti-ikkuna.

Ulkorakennus oli piirustuksista päätellen alun perin aumakattoinen ja vaakalaudoitettu. Myös ulkorakennuksen räystäiden alapuolella oli listoitettu korniisi. Ikkunat ja ovet olivat koruttomampia ja niiden sijoittelu julkisivuun ei ollut tasajakoista, kuin muissa rakennuksissa.

PIHAPIIRI

Päärakennusta jatkoi molemmin puolin katu- ja pihaluetta jakava vaakalaudoitettu aita. Rakennuksen eteläpuolella oli koristeellinen puuportti, jonka kautta saavuttiin pihapiiriin. Aidan yli näkyivät pihapiiriin, rakennusten väleihin, istutetut puut, mikä oli empirekortteleille tyypillinen piirre.

Rakennuksen pihapiiriin istutetut puut on kuvattu pohjapiirroksessa. Tontin pohjoissivulla sijaitsi puutarha, jonne puita oli tasajaoin sijoitettu. Myös kaksi kaarevaa, mahdollisesti köynnöksin muotoiltua porttia, oli sijoitettu puutarhaan. Puutarha ja pihan eteläisivu liikennöintialue on piirroksessa erotettu selkeästi toisistaan. Tontin molemmille sivuille naapuritontteja vasten oli sijoitettu istutettavia puita tasavälein.

3.3 Muutosvaiheet

MUUTOS MEIJERIKSI 1871

Kiinteistöä koskevat ensimmäiset muutospirustukset ovat vuodelta 1871. Muutostöiden rakennuttajana toimi *Finska Mejeri aktiebolagetin* edustaja kauppias Stenius ja niiden suunnittelija ei ole tiedossa. Rakennusta laajennettiin ja se muutettiin asuinrakennukseksi meijeriksi.

Päärakennusta laajennettiin kohti etelää, lähes kiinni tontin sivurajaan ja eteläpuolisen naapurin rakennukseen. Tämän lisäksi toteutettiin uusi pihasiipi, jonka myötä rakennus muuttui L-kirjaimen muotoiseksi. Piirustuksen takana olevassa tekstissä viitataan vuoden 1869 uuteen rakennusjärjestykseen ja todetaan rakennuksen olevan sen mukainen.

Rakennuksen vanhan osan tilajako pysyi samana, mutta tilojen käyttöä muutettiin meijeritoimintaa varten.⁴³ Vanhaan osaan sijoitettiin muun muassa juoksu-tushuoneet ja alkuperäinen sali muutettiin juustonvalmistushuoneeksi, jossa artikkelin kuvauksen mukaan myös maitoa säilytettiin ja pidettiin kylmänä (ysteri). Huoneen ympärille on piirretty rakenne, joka saattoi liittyä seinien lisäeristykseen tai muutettuun alapohjarakenteeseen. Uuteen pihasiipeen sijoitettiin muun muassa kirnuhuone, juustokammari, konehuone sekä pakkaushuone. Juuston valmistushuone, kirnuhuone, konehuone, laajennuksen kuisti sekä pakkaushuone varustettiin kivilattialla. Näihin huoneisiin toteutettiin uusi maanvarainen valettu alapohjarakenne.

Laajennusosan julkisivu toteutettiin muuta rakennusta mukailien empirepiirteillä. Muutosten yhteydessä vaakalaudoitettuun julkisivuun lisättiin nurkkalistat sekä vaakalistoituksia. Ikkunajako pidettiin symmetrisenä ja vanhasta osasta poistettiin yksi ikkuna. Ullakkokerrokseen suunniteltiin matalien pikkuikkunoiden lisäystä, mutta niitä ei ilmeisesti toteutettu. Meijeritoiminnan myötä rakennuksen katolle lisättiin myös korkea piippu, joka on esitetty vuoden 1880 lähtötilannetta kuvaavassa piirroksessa.

Piirroksen perusteella tontin keskellä sijainnut leivin- ja pesutupa siirrettiin uuden laajennusosan jatkeeksi, lähemmäs tontin sivurajaa. Rakennuksen käyttö leivintupana säilyi. Suunnitelmissa leivintuvan viereen, tontin itäkulmaan, on esitetty uusi piharakenus, jonne sijoitettiin talli ja puuliiteri. Vanha piha-

rakennus oli oletettavasti tarkoitus korvata uudella, mutta tätä suunnitelmaa ei kuitenkaan toteutettu.

Päärakennuksen eteläpuolella sijainnut sisäänkäynti pihapiiriin siirtyi laajennusten myötä tontin pohjoisvulle, vanhan puutarhan paikalle. Pohjoisvun puut on merkitty pohjapiirrokseseen, mutta muuten pihaa ei ole kuvailtu. Alkuperäinen puutarha muuttui meijerimuutoksen yhteydessä todennäköisesti vahvemmin liikennöintipihaksi. Pohjoisvun puurivistön viereen on myös piirretty oja juoksevalla vedellä. Rakennuksessa on vuoden 1872 artikkelin mukaan ollut juokseva vesi, joka on johdettu kuuman ja kylmän veden säiliöistä putkia pitkiin niihin huoneisiin, joissa vettä tarvittiin.⁴⁴

MEIJERIMUUTOKSET 1880

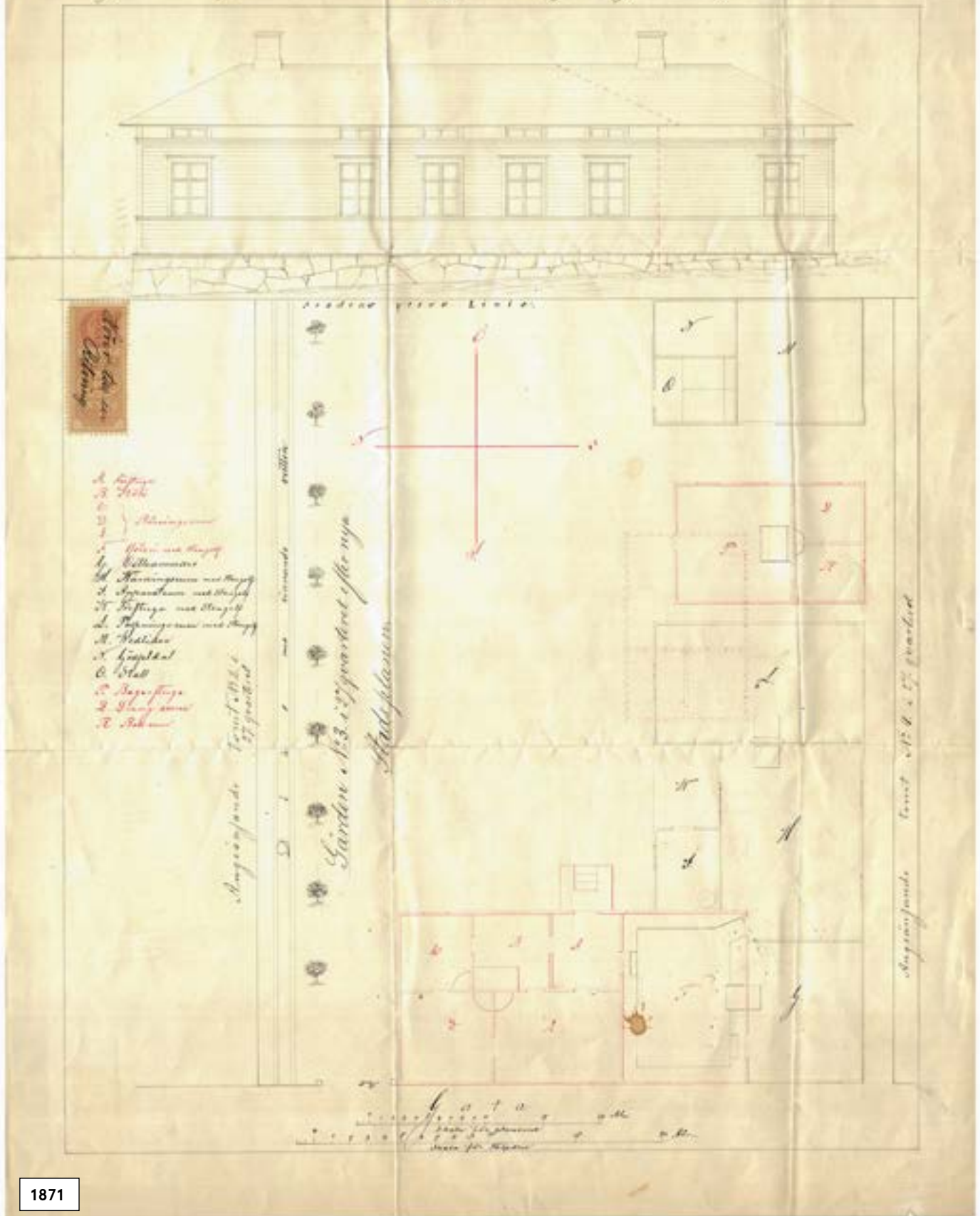
Rakennus vaihtoi omistajaa vuonna 1878. Uudet omistajat toteuttivat tila- ja julkisivumuutoksia vuonna 1880. Muutostöiden suunnittelija ei tiedossa. Sisätiloihin tehtiin muutamia muutoksia, joista merkittävin oli kadun varren juustonvalmistushuoneeseen lisätty pienehkö myymälätila. Tätä varten rakennukseen toteutettiin sisäänkäynti suoraan kadulta. Myymälätilan lisäksi juustokammariin oli suunnitteilla toinen sisäänkäynti, mutta ilmeisesti vain myymälätilan sisäänkäynti toteutettiin. Pohjapiirustuksessa on esitetty konehuoneen ja kirnuhuoneen varusteita. Piirustuksesta päätellen rakennuksen jatkeena toiminut leivintupa oli edelleen päärakennuksesta erillään oleva rakennus.

Kadunpuoleisen sisäänkäynnin lisäksi julkisivuun lisättiin aiemmin suunnitellut ullakkoikkunat. Rakennuksen tilaa vuonna 1880 kuvaavasta piirustuksesta voidaan päätellä, ettei ikkunoita ollut vielä toteutettu. Vanhasta osasta poistettu ikkuna palautettiin. Ikkuna sijaitsee alkuperäisen seinälinjan kohdalla ja oli jo tuolloin valeikkuna, kuten nykyäänkin. Ikkuna on esitetty piirroksessa tummennettuna ja pohjapiirroksessa muista ikkunoista poiketen. Piirustuksen perusteella vaikuttaa, että rakennuksen väritystä ja kattomateriaalia myös muutettiin vuonna 1880.

43 Tilojen käyttö: rakennuspiirustukset (Porvoon RakVV) ja Helsingfors Dagblad 23.3.1872.

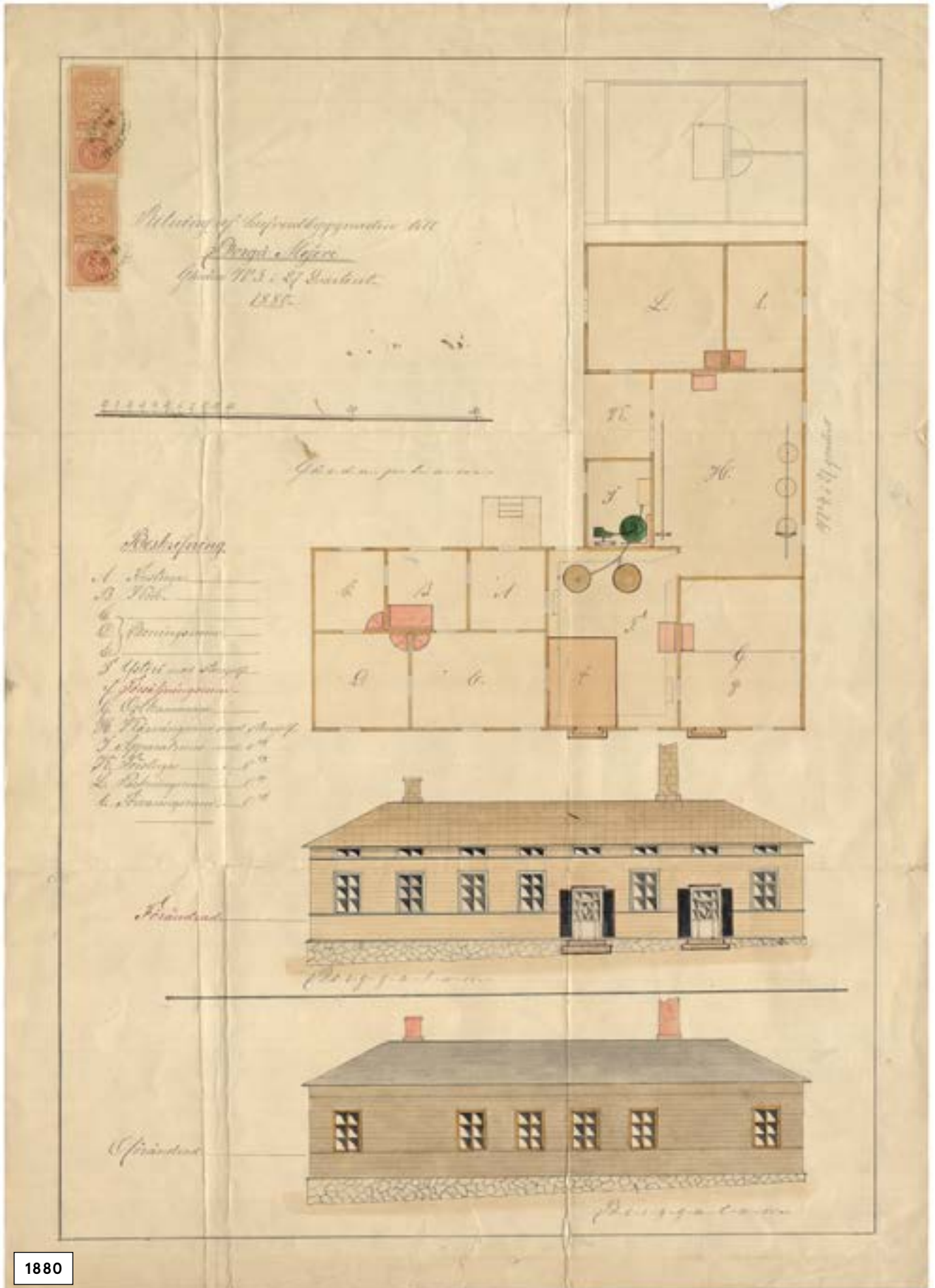
44 Helsingfors Dagblad 23.3.1872.

Retning till Byggnadsförändring och tillbyggnad i Sinska. Mjörvaktu Bolagets
i Berga Stad ägarnde Sted N:3 i 3/4 kvarteret, efter nya Stadsplanen.



1871

↑ Muutospiirustus vuodelta 1871. Olevat rakennukset on esitetty punaisella ja uudet mustalla. Pesu- ja leivintupa siirrettiin piirustuksen perusteella uuden pihasiiven jatkeeksi. Ehdotettua uutta piharakennusta ei toteutettu. Suunnittelija ei tiedossa. Porvoon RakVV.



1880

↑ Muutospiirustus vuodelta 1880. Alla on esitetty julkisivu ennen sekä ehdotetuilla muutoksilla. Alkuperäiseen saliin toteutettiin myymälä ja uusi sisäänkäynti. Toista ovea ei oletettavasti toteutettu. Suunnittelija ei tiedossa. Porvoon RakVV.

TAKAISIN ASUINRAKENNUKSEKSI 1899

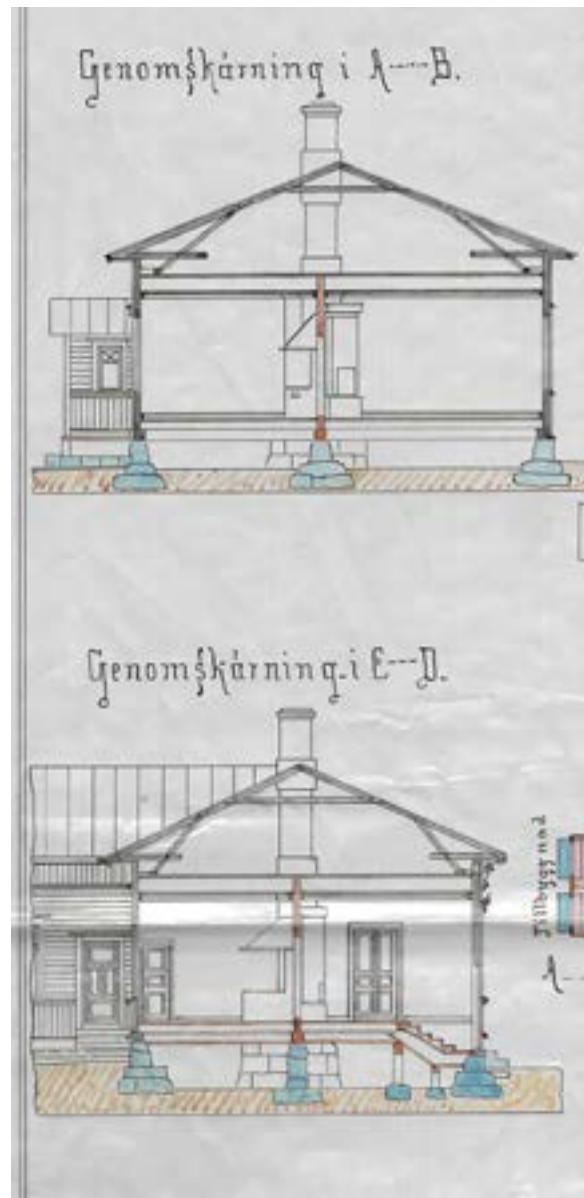
Rakennus muutettiin takaisin asuinrakennukseksi vuonna 1899 ja kiinteistöön tehtiin tällöin tila- ja julkisivumuutoksia. Muutokset suunnitelti rakennusmestari Karl Björklund (1863–1957). Piirustuksen perusteella rakennus jaettiin kolmeen huoneistoon. Kadun varteen sijoittuva huoneisto oli suurin ja pihasiiven päädyssä sijaitsevat oletettavasti yhteiskäyttöinen leivintupa. Vuoden 1899 piirustuksessa on kuvattu rakennuksen tilanne ennen muutoksia, ja tästä päätellen ennen erillisenä ollut leivintupa oli jo aiemmin liitetty osaksi päärakennusta.

Meijerin koneet ja osa tulisijoista purettiin vuonna 1899. Rakennuksen tilajakoa muutettiin ja huoneistot erotettiin toisistaan uusilla seinillä, jotka on esitetty pohjapiirroksessa punaisella. Huoneistoihin rakennettiin useita uusia tulisijoja. Osa vanhoista tulisijoista säilytettiin paikallaan, mutta niitä saatettiin myös uusia tällöin. Alkuperäisen rakennuksen tilajako pysyi vanhaa salia ja kuistia lukuun ottamatta alkuperäisenä. Kuisti ilmeisesti purettiin ja korvattiin askelkivillä. Pihasiiven toteutettiin uusi kuisti, jonka kautta kuljettiin kahteen eri huoneistoon. Rakennuksen pihanpuoleiseen sisäkulmaan toteutettiin myös uusi sisäänkäynti.

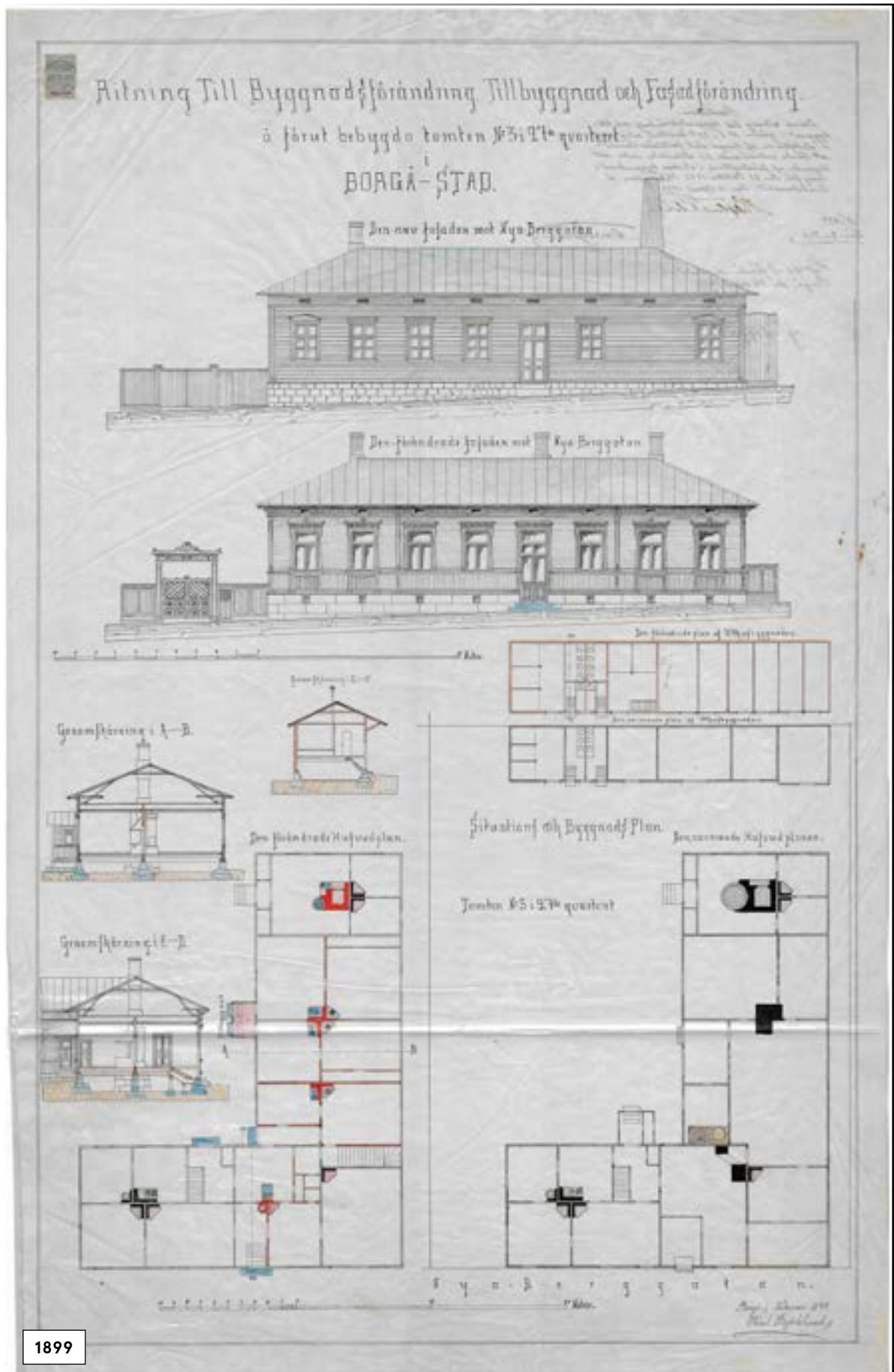
Leikkauspiirustuksen perusteella vaikuttaa, että rakennuksen alapohjarakenteita ja kivijalkaa uusittiin vuonna 1899. Aiempien piirustusten perusteella pihasiiven tiloissa oli pääosin kivilattiat ja siten oletettavasti maanvaraiset valetut alapohjat. Piha- ja katusiiven asuntoja esittävät leikkaukset kuitenkin osoittavat, että alapohjia uusittiin ja korvattiin tuulettuvalla rossi-pohjarakenteella. Tämän myötä lattian korko oletettavasti nousi pihasiiven tiloissa ja sen sisäänkäynneille toteutettiin portaat.

Julkisivussa tapahtui useita muutoksia vuonna 1899. Meijeriaikainen korkea piippu purettiin. Julkisivuun lisättiin uusi ikkuna-aukko ja vanhat kuusijakoiset ruutuikkunat korvattiin uusrenessanssin mukaisilla kolmijakoisilla T-ikkunoilla, jotka listoitettiin aikakauden ihanteiden mukaisesti. Julkisivuun lisättiin runsaasti uutta koristelutoitusta ja ikkunoiden ja räystään alle lisättiin pystypilastereita. Julkisivu jaettiin osiin koristelluin pystypilasterein. Merkittävää oli myös, että ainakin katujulkisivun kivijalka uusittiin. Pienet luonnonkivet korvattiin suurilla muotoon lohkotuilla kivillä, joiden väleihin sijoitettiin pieniä tuuletusluukkuja. Piirustuksia ja rakennuksen nykytilaa verrattaessa voidaan päätellä, että valtaosa julkisivumuutoksista kohdistui vain katujulkisivuun. Pihan puolella koristelu oli vähäisempää, eikä esimerkiksi kivijalkaan tehty vastaavia muutoksia muilla julkisivuilla.

Julkisivujen lisäksi pihapiiriä rajaava portti uusittiin ja se sai myös uusrenessanssin ja nikkarityylin vaikutteita sisältävän koristeellisen ilmeen. Tontin perällä sijaitsevaan piharakennukseen suunniteltiin muutoksia tai mahdollisesti koko rakennuksen uusia. Nykytilan perusteella kuitenkin vaikuttaa, ettei muutoksia toteutettu. Vuoden 1899 piirustus tukee päätelmää, että piharakennus toteutettiin vuonna 1862 alkuperäisen piirustuksen peilikuvana.



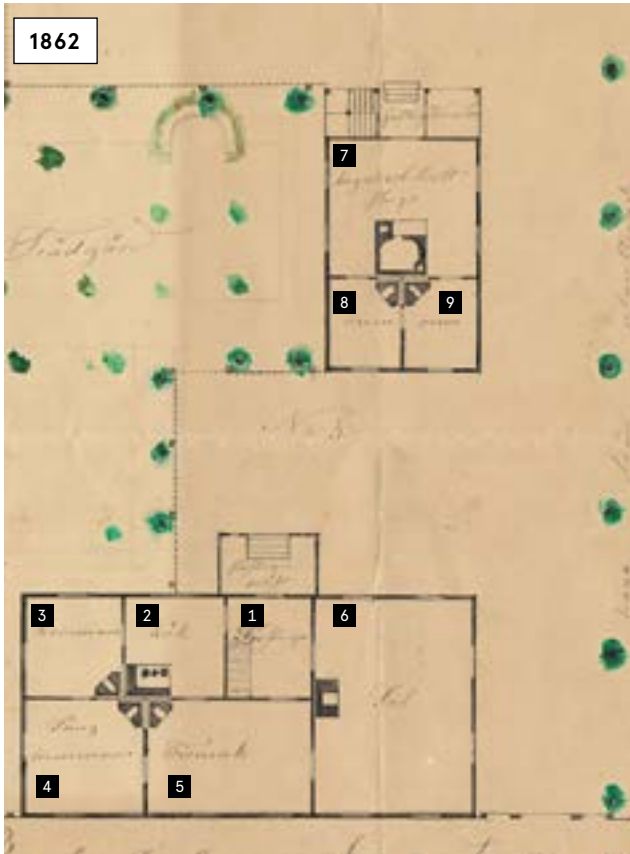
↑ Ote vuoden 1899 rakennuspiirustuksen leikkauskuvista. Leikkaus A-B on pihasiiven uudesta asunnosta, johon rakennettiin uudet tulisijat ja kuisti. Alapohjarakennetta ja kivijalkaa uusittiin. Leikkaus E-D on vanhasta osasta katusisäänkäynnin kohdalta, jossa tehtiin myös muutoksia alapohjaan ja perustuksiin. Karl Björklund 1899. Porvoon RakVV.



1899

↑ Muutospiirustus vuodelta 1899. Uudet tai muutettavat rakenteet, kuten väliseinät, tulisijat ja alapohjat, on oletettavasti esitetty värillisenä. Värikoodauksen perusteella koko piharakennus oli tarkoitus rakentaa uudelleen, mutta tätä ei kuitenkaan ilmeisesti toteutettu. Karl Björklund 1899. Porvoon RakVV.

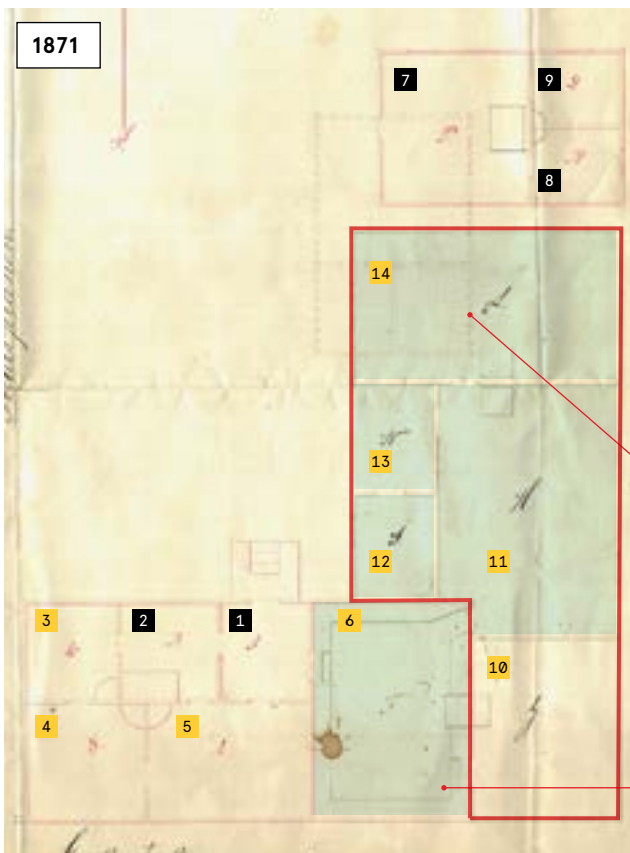
PÄÄRAKENNUKSEN VAIHEET 1861-1899:



TILAT:

- | | |
|---------------------|-----------------------|
| 1 Kuisti ja eteinen | 7 Leivin- ja pesutupa |
| 2 Keittiö | 8 Huone |
| 3 Kammari | 9 Huone |
| 4 Makuukammari | |
| 5 Förmaaki | |
| 6 Sali | |

① Sivujen 20-21 kuvat ovat rajattuja otteita kohteen rakennuspiirustuksista. Merkinnät on lisätty. Porvoon RakVV.

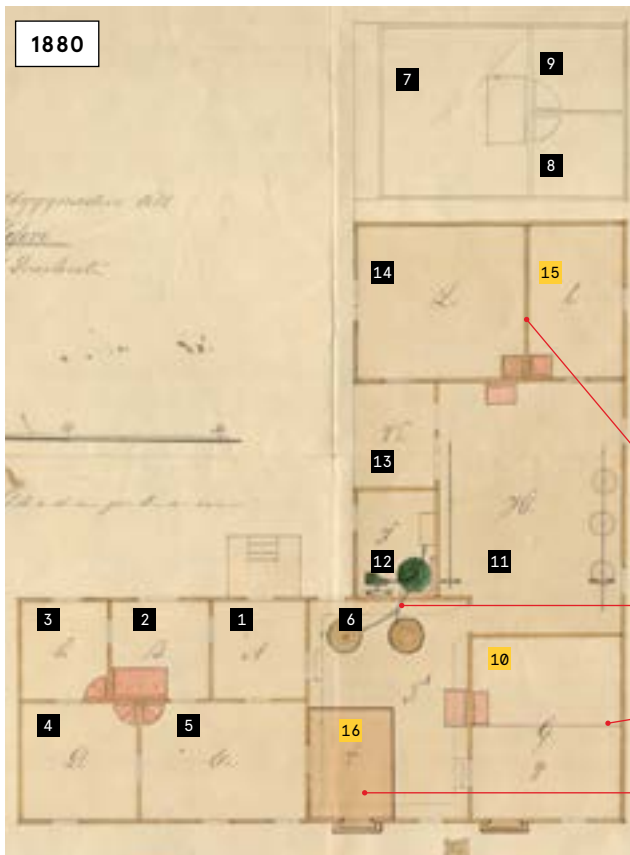


TILAT, MUUTETUT KELTAISELLA:

- | | |
|---------------------|------------------|
| 1 Kuisti ja eteinen | 10 Juustokammari |
| 2 Keittiö | 11 Kirnuhuone |
| 3 Juoksutushuone | 12 Konehuone |
| 4 Juoksutushuone | 13 Eteistila |
| 5 Juoksutushuone | 14 Pakkaushuone |
| 6 Juuston valmistus | □ Kivilattia |
| 7 Leivintupa | □ Laajennus 1871 |
| 8 Huone | |
| 9 Huone | |

Leivin- ja pesutupa siirrettiin pihasiiven jatkeeksi

Vanhaa salia muutettiin rakenteellisesti alapohjan ja mahdollisesti myös seinien osalta. Tilassa säilytettiin artikkelikuvauksen mukaan maitoa, joten tilaa tai sen osia pidettiin kylmänä.



1880

TILAT, MUUTETUT Keltaisella:

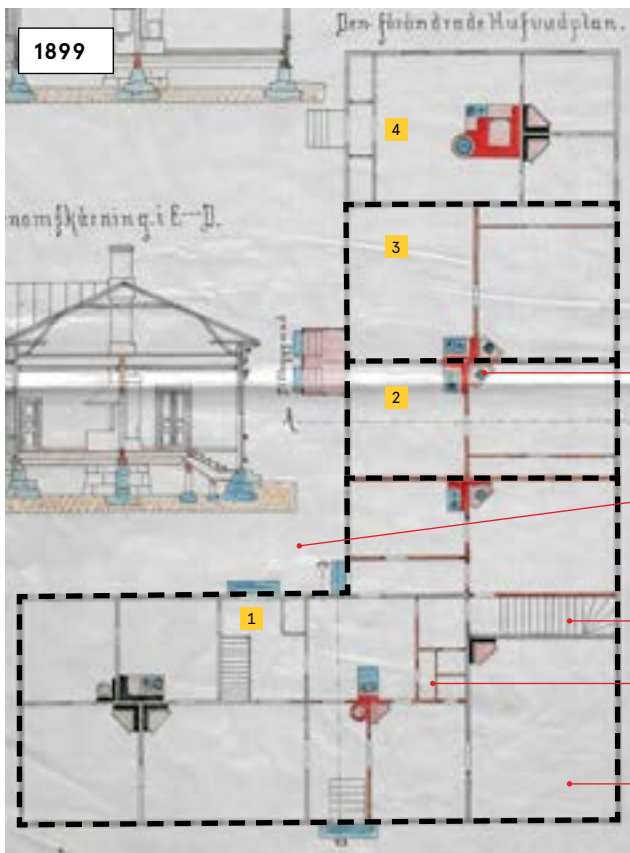
- | | |
|----------------------------|--|
| 1 Kuisti ja eteinen | 10 Juustokammari (jaettiin 2 osaan) |
| 2 Keittiö | 11 Kirnuhuone |
| 3 Juoksutushuone | 12 Konehuone |
| 4 Juoksutushuone | 13 Eteistila |
| 5 Juoksutushuone | 14 Pakkaushuone |
| 6 Juuston valmistus | 15 Varasto |
| 7 Leivintupa | 16 Myymälätila |
| 8 Huone | |
| 9 Huone | |

Väliseinä lisättiin

Koneita oletettavasti uusittiin

Väliseinä lisättiin

Myymälätila ja sisäänkäynti toteutettiin



1899

ASUNTOJAKO JA TILAT:

- 1** Asunto 1: 12 huonetta
 - Katusiiven tilajako pysyi osin samana.
 - Keittiön ja eteisen käyttö ei muuttunut.
- 2** Asunto 2: 2 huonetta
- 3** Asunto 3: 2 huonetta
- 4** Pesu- ja leivintupa
- Asuntojako 1899

Uusia tulisijoja lisättiin

Ovi- ja kuistimuutoksia

Ullakkoportaat lisättiin

Lisätyt väliseinät on esitetty punaisella

Alapohjarakenteita ja kivijalkaa uusittiin



↑ Muutospiirustus vuodelta 1907. Leivintupa, jonka runko on oletettavasti vuodelta 1862, jaettiin kahdeksi asunnoksi. Johannes Kullman 1907. Porvoon RakVV.

MYÖHEMMÄT MUUTOKSET

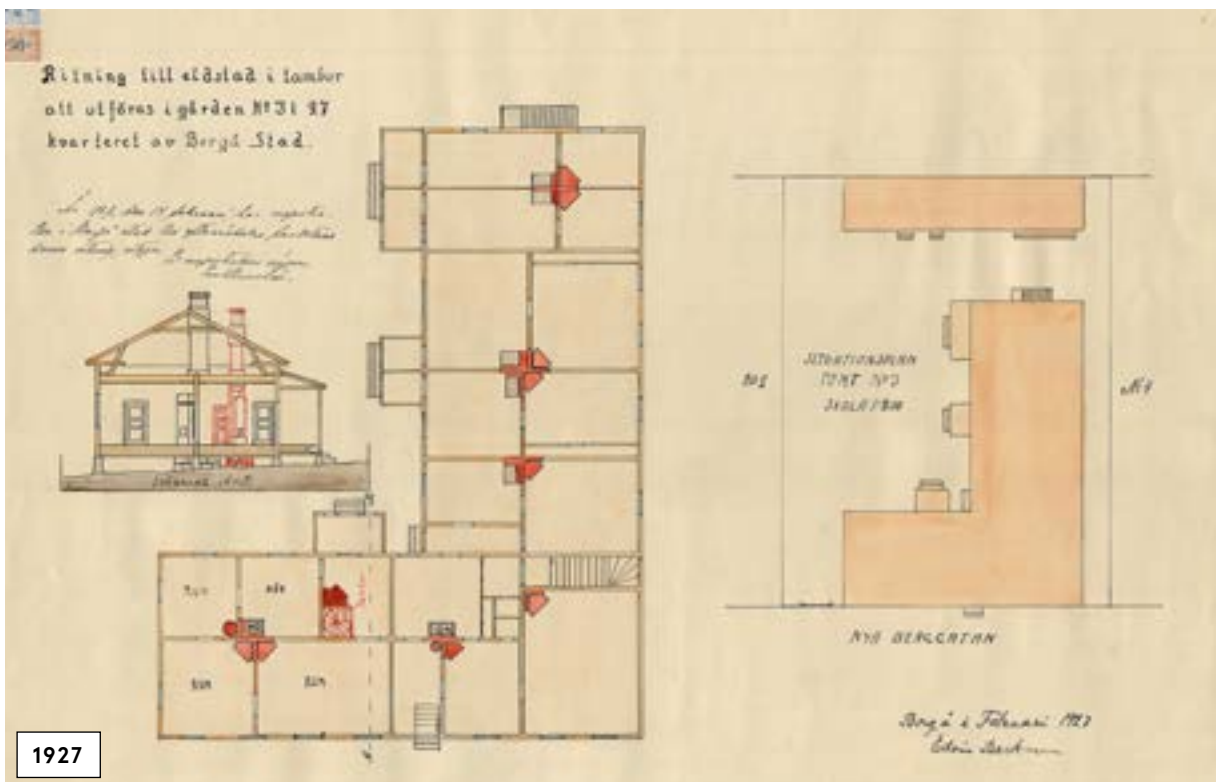
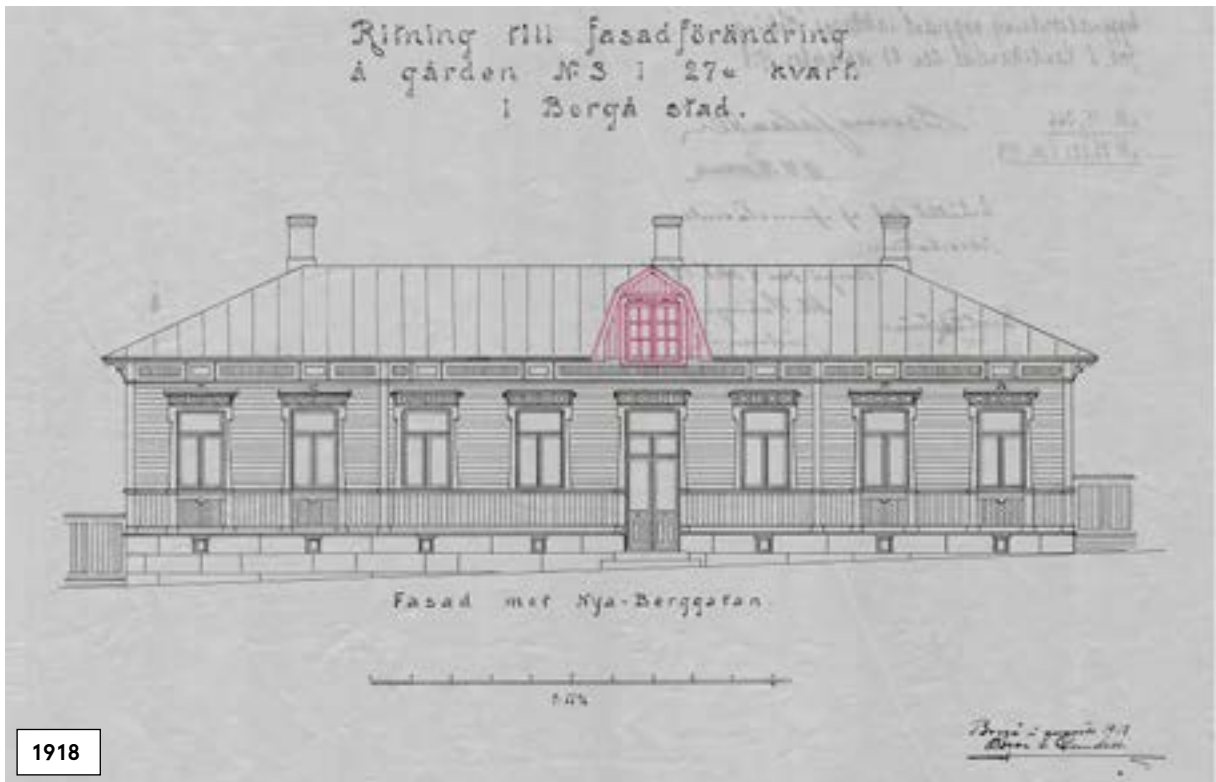
Muutama vuosi myöhemmin, vuonna 1907, rakennuksen pihasiiven päädyssä sijainnut leivintupa muutettiin asuinkäyttöön ja se jaettiin kahdeksi pieneksi huoneistoksi. Muutoksen suunnittelijana toimi rakennusmestari Johannes Kullman (1858–1930), joka on suunnitellut useita rakennuksia Porvoon empirakeskustaan. Leivintuvan kookas uuni purettiin ja se korvattiin uusilla keittiöuuneilla. Huoneistoille toteutettiin uusi rakennusrungosta ulostyöntävä kuisti. Asunnot olivat kapeita ja pieniä, ja päätyasuntoa hämärämpään keskiasuntoon toteutettiin keittiön ja kuistin välille sisäikkuna, jonka kautta huoneisiin saatiin luonnonvaloa.

Vuonna 1918 rakennukseen lisättiin taitekattoinen kattolyhty katujulkisivun sisäänkäynnin ylle. Kattolyhtyjen lisääminen julkisivuihin oli 1900-luvun alussa suosittua Porvoossa. Julkisivun muutostyön suunnitteli Oscar Lundell. Kattolyhty varustettiin jugend-vaikutteisella pieniruutisella ikkunalla.

Vuonna 1927 kadun varressa sijaitsevan asunnon eteiseen lisättiin uusi uuni ja sen kylkeen sijoitettiin uudet ullakolle johtavat portaavat. Suunnitelman on signeerannut rakennusmestari Edwin Backman. Pii-

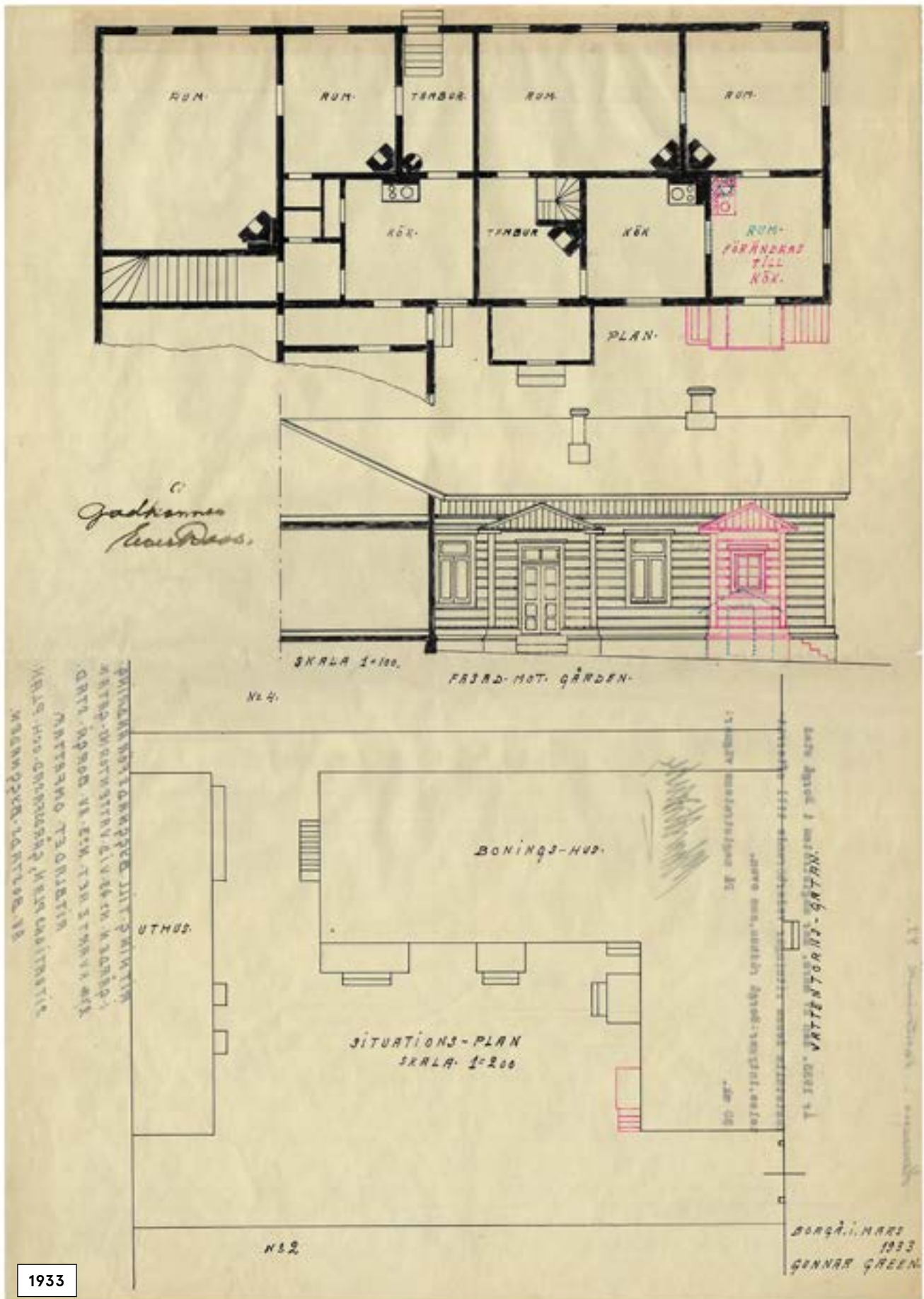
rustuksesta päätellen asuntoon oli jo rakennettu uusi kuisti alkuperäisen ja vuonna 1899 puretun kuistin paikalle. Kadunvarren asunto oli myös vuoteen 1927 mennessä jaettu kahteen eri huoneistoon eli rakennuksessa sijaitti tällöin kuusi huoneistoa. Vuoden 1927 piirustus on viimeisin säilynyt, koko rakennusta esittävä pohjapiirustus.

Vuonna 1933, kun rakennus oli siirtynyt Hunaus-suvun omistukseen, rakennuksen vanhimman osan päätyhuoneet erotettiin omaksi pieneksi asunokseen, jonka etuhuoneeseen toteutettiin uunillinen keittiö. Asunnolle lisättiin uusi pieni kuisti pihan puolelle, jonka portaat ja sisäänkäynti toteutettiin kuistin sivulle. Kuistin paikalla oli julkisivukuvan mukaan sijainnut matala sisäänkäynti rakennuksen ryömintätilaan. Vuodesta 1933 lähtien rakennuksessa on ollut seitsemän huoneistoa. Kuistimuutoksen suunnitteli rakennusmestari Gunnar Green. Hän suunnitteli myös vuonna 1937 uuden pihapiiriä rajaavan aidan ja portin edellisen paikalle rakennuksen pohjoispuolelle.



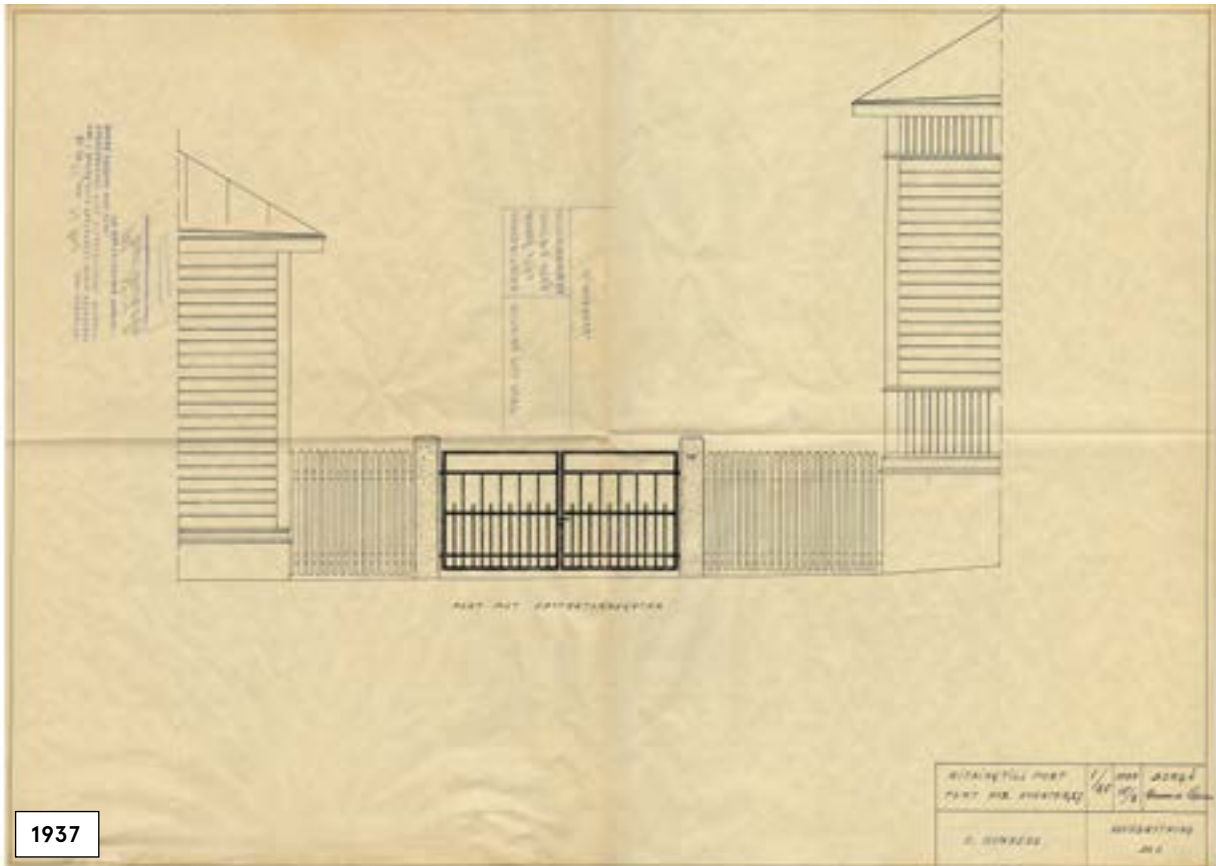
↑↑ Julkisivun muutospäristus vuodelta 1918. Katujulkisivuun lisättiin ajan mukainen katolyhty, joka on esitetty punaisella. Oscar Lundell 1918. Porvoon RakVV.

↑ Muutospäristus vuodelta 1927. Alkuperäisen päärakennuksen eteistilaan lisättiin tulisija ja portaat ullakolle. Edwin Backman 1927. Porvoon RakVV.



1933

↑ Muutospiirustus vuodelta 1933. Alkuperäisen päärakennuksen päätyhuoneet erotettiin omaksi asunnoksi ja uusi, olevia mukaileva kuisti rakennettiin. Gunnar Green 1933. Porvoon RakVV.



1937

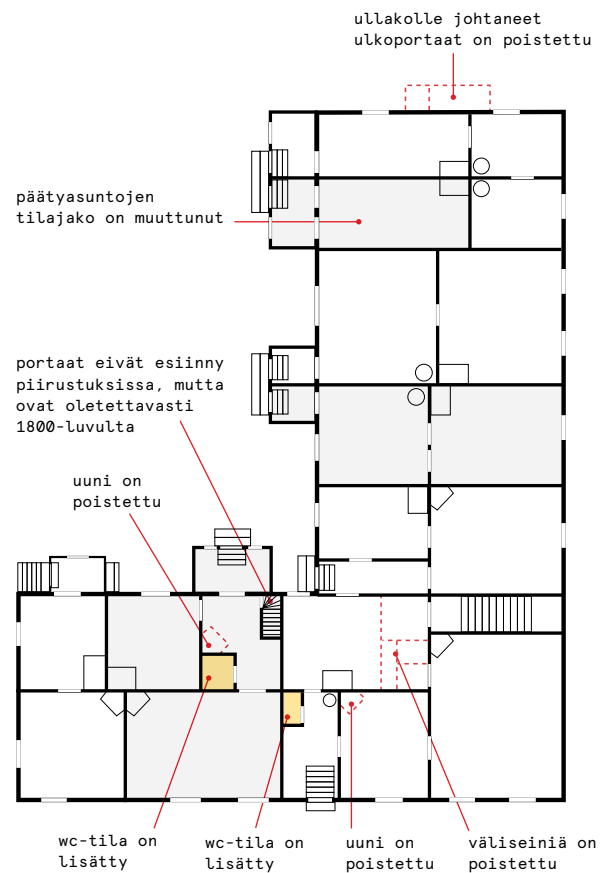
↑ Portin ja piha-aidan muutospiirustus vuodelta 1937. Pystylaudoitettu puuaita varustettiin graniittipylväillä, joiden väliin toteutettiin teräsportti. Pohjoispuolella sijainneen naapurirakennuksen kulma näky piirroksessa. Gunnar Green 1937. Porvoon RakVV.

Vuoden 1937 jälkeen rakennuksen muutoksista ei ole säilynyt dokumentaatiota. Kiinteistöön on tehty vähäisiä muutoksia, mutta tilajako on pääosin vuoden 1927 ja 1933 piirustuksissa esitetyn mukainen. Selvin myöhempi muutos on kahden wc-tilan lisäys. Wc-tilat on lisätty kadunpuoleisen osan kahteen huoneistoon, toinen vuonna 1927 ja 1933 esitettyjen ullakolle johtaneiden portaiden tilalle, ja toinen kadunpuoleisen sisäänkäynnin eteistilaan. Näitä kahta wc-tilallista huoneistoa on asutettu pisimpään. Kaikki rakennuksen asunnot on myös sähköistetty ja varustettu sähköpatterein 1900-luvulla. Asuntoihin on lisäksi tehty eriaikaisia tilapintojen ja joidenkin väliseinien muutoksia.

PÄÄRAKENNUKSEN MYÖHEMPIÄ MUUTOKSIA:

- lisätyt tilat
- puretut rakenteet
- nykyinen asuntojako

! Esitys on kaaviomainen eikä esitä rakennuksen tarkkaa nykytilannetta.



KATUJULKISIVUN VAIHEET:

1 Sivun kuvat ovat rajattuja otteita kohteen rakennuspiirustuksista. Merkinnät lisätty. Porvoon RakVV.

ALKUPERÄINEN ILME VUONNA 1862:



1862-1871

portti oli rakennuksen eteläpuolella

VUOTEEN 1880 MENNESSÄ TOTEUTETUT MUUTOKSET:



1871-1880

korkea piippu lisättiin

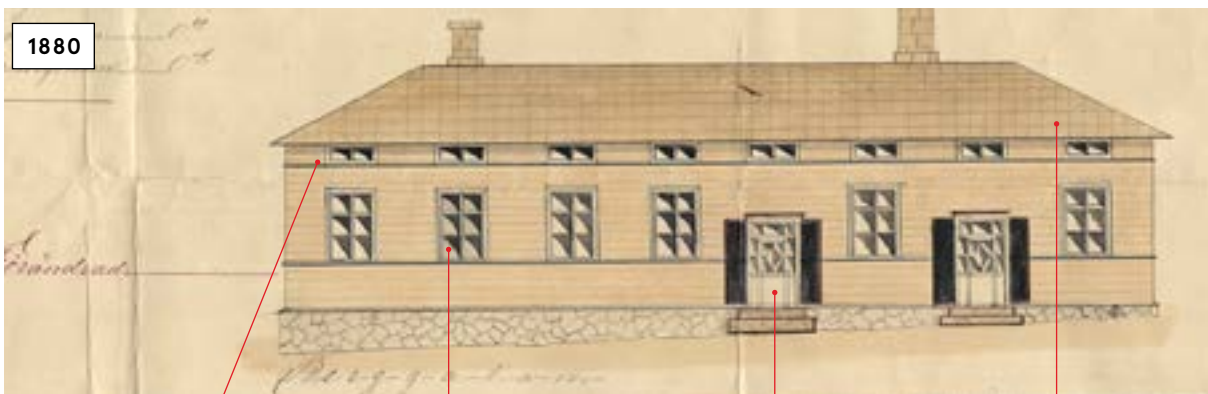
käynti pihaan siirtyi

(vale)ikkuna poistettiin

vaakalistoitusta lisättiin

rakennusta laajennettiin

VUODEN 1880 MUUTOSSUUNNITELMA



1880

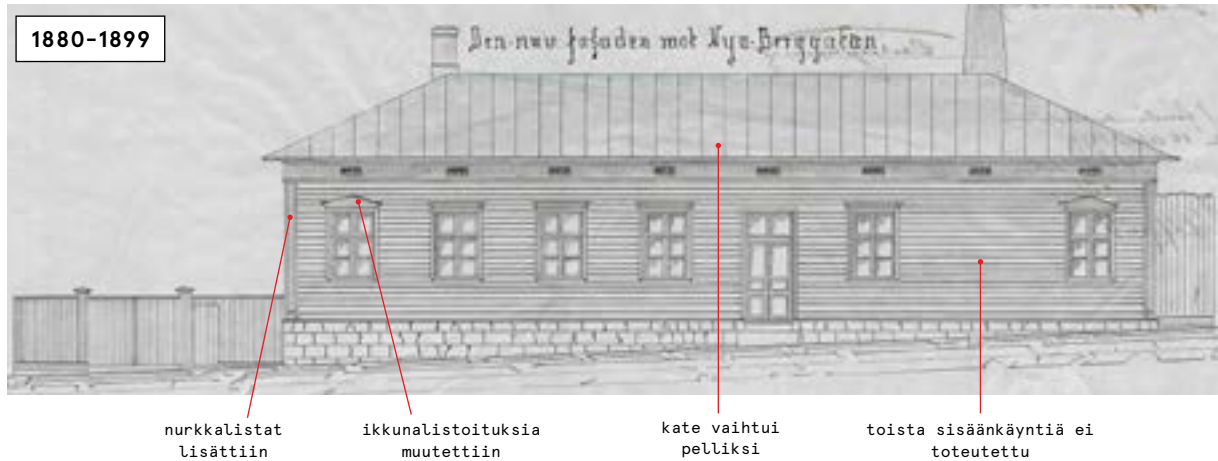
ullakkoikkunat lisättiin

valeikkuna palautettiin

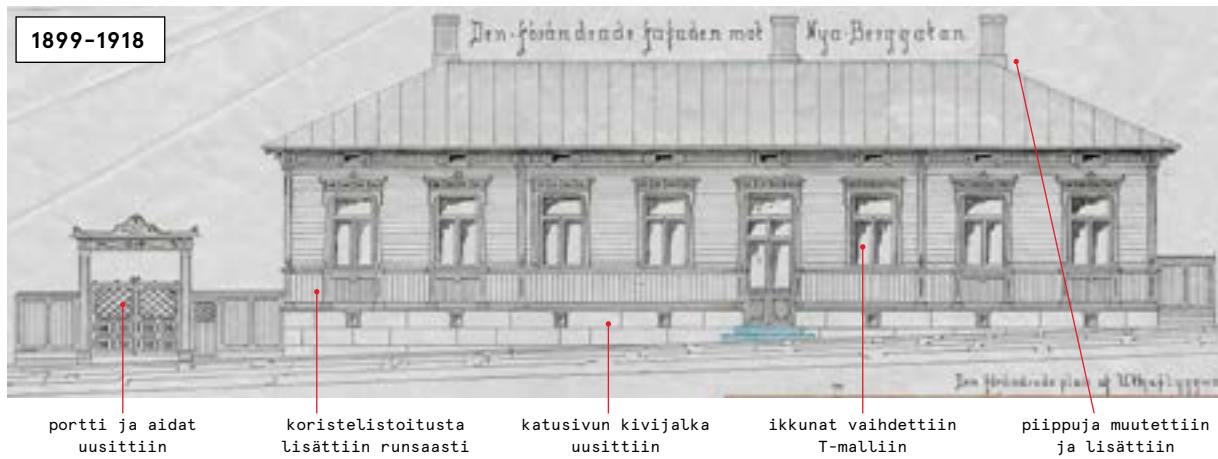
kadulle lisättiin yksi sisäänkäynti

katemateriaalin muuttamista suunniteltiin, toteutui ilmeisesti peltikatteena

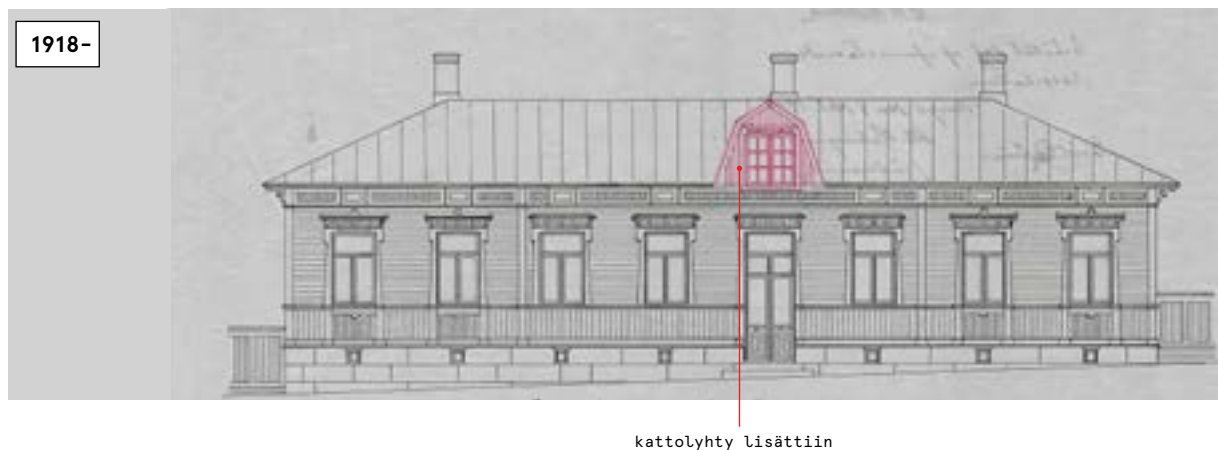
VUOTEEN 1899 MENNESSÄ TOTEUTETUT MUUTOKSET:



VUODEN 1899 MUUTOSSUUNNITELMA:



VUODEN 1918 MUUTOSSUUNNITELMA:



4. Nykytila

4.1 Sisätilat

PÄÄRAKENNUS

KATUSIIPPI

Alkuperäinen pääraennus jakautuu nykyisin kolmeen eri asuntoon. Pohjoispäädyn asunto 1 erotettiin omakseen 1930-luvulla ja sen etuhuoneeseen toteutettiin tällöin tulisija ja keittiö, jonka ilme on edelleen 1930-luvulta. Keittiöön tulee juokseva vesi, mutta asunnossa ei ole wc-tilaa. Toisessa huoneessa on valkoinen, oletettavasti 1800-luvun lopun kulmakakluuni alkuperäisellä paikalla. Asunnon 1 katossa on maalattu pinkopahvi, lattiassa eri aikaisia muovimattoja ja seinissä 1900-luvun loppupuolen tapetit ja puolipanelointi.

Seuraavassa asunnossa 2 on kolme huonetta, wc-tila sekä pääsy ullakolle. Kuistin ja eteisen välinen ovi on vanha, mutta se on uusittu paneelilla ja lasilla oletettavasti 1930-luvulla. Kuisti on verhoiltu helmi-ponttipaneelilla, joka on vanhempaa kuin asunnossa 1. Keittiön uuni on alkuperäisellä paikalla. Keittiön ikkuna on uusittu ja huoneen tilapinnat ovat 1900-luvun loppupuolelta. Kattopinnoissa on käytetty levytystä ja seinät on pääosin levytetyt ja tapetoitu. Asunnon lattioissa on erilaisia muovimattoja ja salissa on käytetty muissakin asunnoissa toistuvaa parketti-imitaatiomattoa. Salissa on 1900-luvun alun jugend-vaikutteinen kulmakakluuni alkuperäisen tulisijan paikalla. Eteiseen vuonna 1927 lisätty tulisija on poistettu.

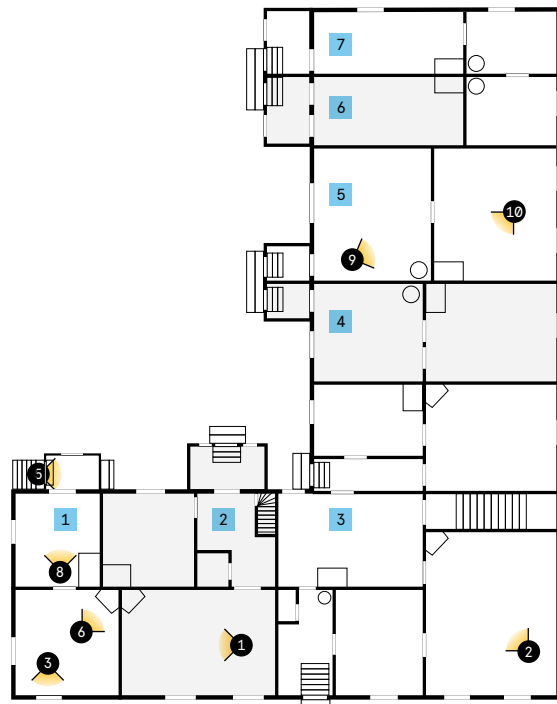
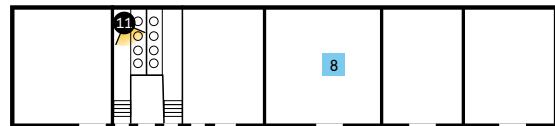
Ullakolle asunnosta 2 johtavat portaat luukkuineen ovat oletettavasti 1800-luvulta, vaikka niitä ei olekaan esitetty pohjapiirroksissa. Ullakolla alkuperäiset hirsirakenteet ovat hyvin näkyvillä. Matalat 1880-luvulla lisätyt ullakkoikkunat ovat alkuperäisiä.

Asunto 3 on suurin ja se sijaitsee L-kirjaimen muotoisen rakennuksen kulmassa. Asunto sijoittuu puoliksi alkuperäiseen ja puoliksi vuoden 1871 laajennusosaan. Laajennusosassa lattia on paikoin muita huoneita korkeammalla. Asunnossa on vastaavia muovimattoja ja seinätapetteja kuin muissa asunnoissa. Huoneiden pintamateriaalien iät vaihtelevat ja osassa tiloista on levykatto ja osassa vanhempi pinkopahvi.

ASUNTOJAKO JA KUVAUSPAIKAT:

- 1 Asunto 1
- 2 Asunto 2
- 3 Asunto 3
- 4 Asunto 4
- 5 Asunto 5
- 6 Asunto 6
- 7 Asunto 7
- 8 Piharakennus

! Esitys on kaaviomainen eikä esitä rakennuksen tarkkaa nykytilannetta.



Asuntoon lisättiin tulisijoja vuoden 1899 muutoksissa ja ne ovat yhtä lukuun ottamatta alkuperäisillä paikoillaan. Salissa on valkoinen kulmakakluuni, joka vastaa asunnon 1 kakluunia.

Asunnosta 3 on pääsy kadulle. Vuonna 1880 lisätty sisäovi on oletettavasti alkuperäinen. Eteistilaan on lisätty myös wc-tila 1900-luvulla. Asunnon keskeltä on pääsy ullakolle vuonna 1899 lisätyn porrashuoneen kautta. Ullakkotila on vastaava, kuin asunnossa 2, mutta vaihtelevista kattorakenteista näkee, että kyseessä on laajennusosa.

Asuntojen sisäovet ovat pääosin puisia peiliovia, joista osa on 1800-luvulta ja osa 1930-luvulta. Vastaavia peiliovia on esitetty vuosien 1899 ja 1927 leikkauskuvissa. Joitakin ovia on poistettu. Pääosa ikkunoiden sisäpuitteista on vanhoja, oletettavasti vuodelta 1899, mutta joitakin ikkunoita on myös uusittu. Ikkunoissa ja ovissa on paikoin vanhoja listoituksia. Kuistien sisätilat ovat pääosin helmiponttipaneloituja ja niissä on upotetut laatikkoportaat. Kuistit on rakennettu eri aikoina ja niiden ilme vaihtelee.

1



2



↑ Sali asunnossa 2 sijaitsee alkuperäisen fôrmaakin paikalla. Uuni on juged-vaikutteinen ja se on uusittu 1900-luvun alussa.

← Sali asunnossa 3 sijaitsee 1871 laajennusosassa meijerialkaisen juustokammarin paikalla. Seinissä on uudehko tapetti ja katossa levytykset. Lattian muovimatot imitoivat kalantoparkettia.



↑↑ Ikkunoiden sisäpuitteet ja listoitukset ovat oletettavasti pääosin vuodelta 1899, kun ikkunat vaihdettiin T-ikkunoihin.

↑ Ikkunoissa on koristeelliset vääntönupit ja avautumismekanismit, jotka ovat mahdollisesti peräisin vuoden 1899 muutoksista.

↑↑ Kuistit on helmipontti-paneeloitu. Kuvassa asunon 1 vuonna 1933 rakennettu kuisti.

↑ Asunon 1 kakluuni on alkuperäisellä paikalla. Uuni on oletettavasti uusittu 1800-luvun lopulla, kun asuntoon 3 on lisätty vastaava uuni.



↑↑ Asunnon 2 kylmä ullakkotila. Alkuperäiset puiset kattorakenteet ovat nähtävillä. Ullakko on toiminut varasto ja kuivatustilana.

↑ Asunnon 1 keittiö on lisätty 1930-luvulla ja keittiön nykyinen ilme on pääosin tältä ajalta. Asuntoon on lisätty myöhempiä tilapintoja.

PIHASIIPPI

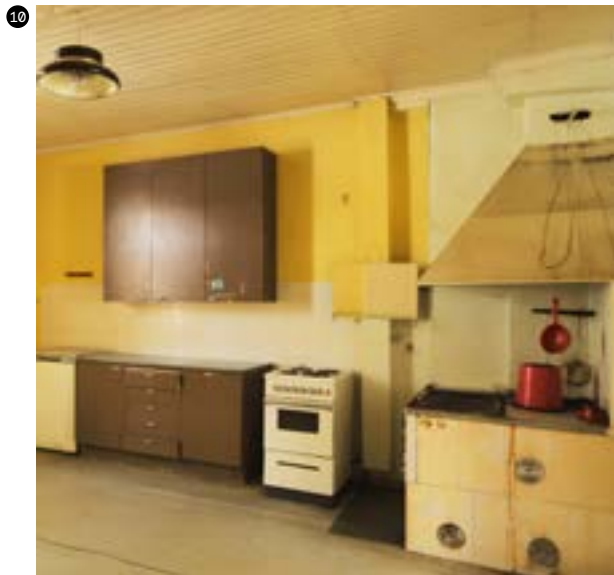
Alun perin vuonna 1871 rakennettuun pihasiipeen sijoittuu neljä pienempää ja vaatimattomampaa asuntoa, jotka ovat olleet vuokralaiskäytössä. Asunnot ovat pienehköjä, pääosin kaksihuoneisia. Asuntojen 6 ja 7 tilajakoa on muutettu ja nykyisin asunto 6 on vain yhden huoneen huoneisto, joka ei ulotu läpi talon. Asuntoihin on pyritty tuomaan valoa sisäikkunoilla. Pihasiiven päätyosan runko on oletettavasti vuodelta 1862.

Huoneistoissa on muita asuntoja vastaavat vuosina 1899 ja 1907 lisätyt keittiöuunit. Makuukammareissa on pönttöuunit. Huoneistojen katoissa on pääosin puupanelointia tai pinkopahvia sekä vanhoja kattolistoja, mutta osassa tiloista on myös uudempi levykatto. Lattioissa on eri-ikäisiä muovimattoja. Päätyasunnon ikkunoita ja ovia on uusittu 1900-luvulla. Huoneistoissa ei ole wc- tai peseytymistiloja.

Pihasiiven itäjulkisivun sokkeliä on käsitelty 1900-luvulla. Silmämääräisesti on nähtävissä, että asuntojen fyysinen kunto on kärsinyt.

PIHARAKENNUS

Piharakennus on oletettavasti alkuperäinen vuodelta 1862, mutta sitä on laajennettu meijerikäytön aikaan ja sen rakenteita on uusittu eri aikoina. Rakennus on pääosin yksikerroksinen, mutta rakennuksen keskellä on myös tiloja kahdessa kerroksessa. Rakennuksessa sijaitsee alkuperäisen mukainen kaksikerroksinen käymälätila. Osa tiloista on varustettu ikkunoilla, mutta tilat ovat pääosin pieniä ja hämäriä. Rakennus on hirsirakenteinen ja sen laajennusosa on osin maapohjainen. Käymälätilassa on sementtivalettu allasmainen lattia. Piharakennuksen muut tilat ovat viimeisimpänä olleet versta- ja varastokäytössä.



↗ Kuvissa asunnon 5 keittiö- ja kammaritilat. Huoneistossa on muovimatot ja tapetoidut seinät. Keittiön katto on paneloitu ja kammarin levytetty. Koko rakennuksen keittiötiloissa sijaitsevat uunit ovat ilmeeltään yhtenäisiä ja ne on lisätty tiloihin pääosin vuosina 1899–1933.

→ Kuvissa piharakennuksen kaksikerroksinen käymälätila sekä kattorakennetta. Rakennuksen rakenteita ja tilajakoa uusittu, mutta myös alkuperäisiä hirsirakenteita on säilynyt.



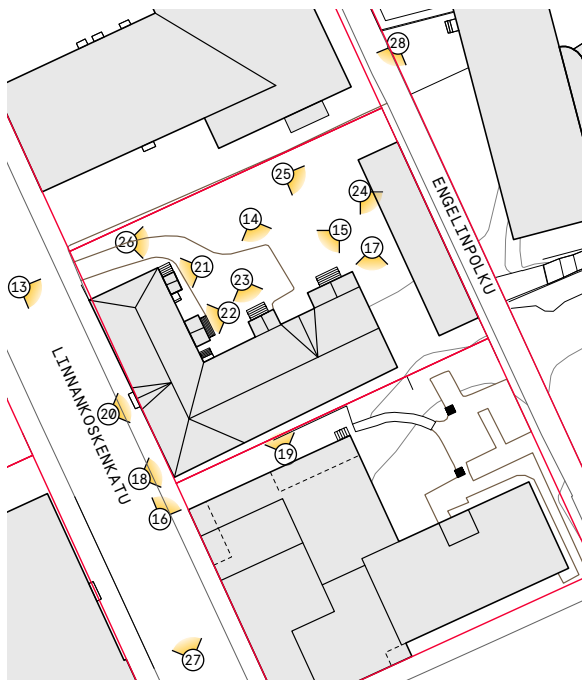
4.2 Ulkotilat

PÄÄRAKENNUS

JULKISIVUT

Rakennuksen edustavin julkisivu on katujulkisivu. Koristelistoitukset ja yksityiskohdat ovat runsaimpia kadulle päin. Vaatimattomin julkisivu on pihasiiven kujan puoleinen julkisivu, joka on useammassa vaiheessa tehty ja vähiten viimeistelty. Julkisivu on ollut toissijainen, koska se on ollut lähes kiinni naapuritontin rakennuksessa 1980-luvulle asti.

Rakennus on pääosin verhottu leveällä puolipontatulla vaakaverhouksella, joka on maalattu vaalean keltaiseksi. Verhous on oletettavasti uusittu ainakin vuonna 1899. Tontin eteläreunaa myötäilevän pihasiiven julkisivussa on useita erilaisia verhouksia ja sitä on paikkailtu eri aikoina. Verhous on pääosin pystylautaa ja pystyrimalaudoitusta. Ikkunoiden alla on myös vaakalauoitus, mikä saattaa kertoa, että ulkoseinän hirsiiä on tässä kohtaa vaihdettu. Julkisivu on ollut lähes kiinni naapuritontin rakennuksessa, jonka johdosta julkisivun yhtenäisyyteen tai koristeiluun ei ole muiden julkisivujen tapaan satsattu. Myös pihasiiven päätyjulkisivu on pystyrimalaudoitettu. Pihasiivessä vaaleankeltaisen maalin alta on nähtävissä punamultaa muistuttavaa maalipintaa.



KORISTELAUDOITUKSET

Katujulkisivulla ja vanhan päärakennuksen pihajulkisivuilla on vuoden 1899 mukaiset uusrenessanssivai-kutteiset koristelistoitukset. Ikkunoiden vuorilauoituksissa on nähtävissä egyptivaikutteisia aiheita. Räystään alapuolisen friisin ja ikkunoiden alapuolisen osan pystylistoitus on myös vuoden 1899 mukainen. Pihan puolella listoituksia on vähemmän, lähinnä ikkunoiden ympärillä ja räystään alapuolella. Koristelaudoitukset on maalattu julkisivun sävyyn. Vuoden 1955 valokuvan perusteella koristelaudoitukset ovat olleet julkisivua tummempaa sävyä.

Pihasiiven ikkunoissa on yksinkertaisempia, mutta samoja muotoja sisältäviä vuorilauoitusmuotoja.

VESIKATTO JA VEDENOJJAUS

Rakennuksen kadunpuoleinen osa on aumakattoinen ja pihalle työntävä siipi on harjakattoinen. Katujulkisivulla on vuonna 1918 lisätty taitekattoinen kattolyhty. Myös pihasiiven katolla on harjakattoinen kattolyhty.

Rakennuksen vesikatteenä on käytetty vihreäksi maalattua saumattua peltikattea. Rakennus on ollut peltikattoinen ainakin vuodesta 1899 lähtien, jota ennen siinä on saattanut olla huopakate. Peltikate on saatettu uusiksi, sillä 1950-luvun valokuvissa se esiintyy hyväkuntoisen näköisenä. Myös piiput on pellitetty samalla peltikatteella. Maali on paikoin hilseillyt ja pellissä esiintyy ruostetta.

Vedenohjaus on toteutettu jalkarännein. Rakennuksiin kulmissa on uusitut syöksytorvet, joiden yläosa on suppilon muotoinen. Vastaavat jalkarännit ja syöksytorvet esiintyvät myös vanhoissa valokuvissa. Pihasiiven itäjulkisivulla ei ole lainkaan vedenohjausta.

RÄYSTÄÄT

Katujulkisivulla sekä pihapiirin puolella räystäät on laudoitettu umpinaisiksi. Pihasiiven itäjulkisivulla räystäät on pääosin avonainen ja kattokannattajien päädyt ovat näkyvillä. Räystäät ovat oletettavasti 1800-luvun ilmeen mukaiset.

← Ulkotilojen valokuvauspaikat.

PÄÄRAKENNUKSEN JULKISIVUJEN RAKENNUSOSAINVENTOINTI

RAKENNUSOSA	ALKUPERÄINEN ILME	NYKYTILA JA SÄILYNEISYYS
Vesikatto	Oletettavasti huopakate, jota suosittiin empiren aikaan. Kate vaihtui pelliksi viimeistään vuonna 1899.	Vihreäksi maalattu saumattu peltikate. Vastaa vuoden 1899 julkisivupiirroksen ilmettä, mutta on oletettavasti uusittu 1900-luvulla.
Räystäät	Empiren mukaiset, oletettavasti kadun puolelta umpinaiset räystäät.	Katu- ja pihajulkisivulla laudoitetut, alkuperäisen mukaiset umpiräystäät. Pihasiiven itäjulkisivulla avoräystäät.
Vedenohjaus	Ei esitetty alkuperäisissä piirroksissa. Viimeistään katteen vaihtuessa peltiin jalkarännit ja syöksytorvet lisätty.	Peltikatteessa jalkarännit ja nurkissa uusitut syöksytorvet. Vastaa vedenohjaus esiintyy 1900-luvun alkupuoliskon valokuvissa. Pihasiiven itäjulkisivulla ei ole vedenohjausta
Seinät	Leveä vaakalaudoitus. Kadunpuolen väritys ollut oletettavasti vaalean keltainen, pihasiipi ja piharakennus oletettavasti punamullatut.	Vaalea puolipontattu vaakaverhous on alkuperäisen ilmeen mukainen. Verhousta on uusittu ja koristelaudoitusta lisätty eri aikoina. Itä- ja pohjoisjulkisivulla on myös pystyrimalaudoitusta.
Koristelistoitukset	Alkuperäinen ilme oli empiren mukainen. Koristeaiheita, kuten pystylistoitusta, lisättiin vuonna 1899 uusrenessanssin ihanteiden mukaan.	Koristeaiheita on runsaiten katujulkisivulla, mutta niitä on käytetty myös pihan puolella. Julkisivujen ilme on pääosin vuoden 1899 piirustusten mukainen ja listoitukset ovat säilyneet katujulkisivulla hyvin.
Kivijalka	Pienehköistä luonnonkivistä koottu kivijalka. Vuonna 1899 kivijalkaa uusittiin ja kadunpuoleinen kivijalka korvattiin suurilla suorakulmaisiksi muotoiluilla kivillä.	Saumaustailla myöhemmin paikattu, alkuperäinen ja 1899 muokattu luonnonkivijalka. Pihasiiven itäjulkisivulla on oletettavasti vanhan kivijalan eteen valettu myöhempi betonisokkeli. Katujulkisivun kivijalka on ilmeeltään edustavin.
Ikkunat	Kuusiruutuiset yksipuitteiset empireikkunat, joiden yläpuolella koristelistoitusta. Ullakkoikkunat lisättiin 1800-luvun lopussa. Ikkunat vaihdettiin kaksipuitteisiin T-ikkunoihin vuonna 1899.	Ikkunat ovat pitkälti vuoden 1899 ilmeen mukaisia. Ulkopuitteita on uusittu mallin mukaan myöhemmin. Ullakkoikkunat ovat alkuperäisiä 1880-luvulta. Kuistien ja pihasiiven ikkunoita lisätty ja uusittu eri aikoina.
Kuistit	Alkuperäinen empirekuisti oletettavasti purettiin vuonna 1899.	Nykyiset harjakattoiset kuistit on rakennettu eri aikoina vuodesta 1899 lähtien. Erikokoisilla kuisteilla on yhtenäinen klassismivai-kuttinen ilme ja niissä on korostetut päätykolmiot ja "kissanpenkit" eli kääntyvät räystäskoristeet.
Ulko-ovet	Rakennukseen oli alun perin vain yksi pihanpuoleinen sisäänkäynti, joka oli oletettavasti puupeiliövi.	Ulko-ovia on lisätty ja vaihdettu eri aikoina. Kadulle 1880-luvulla lisätty ovi on uusittu. Pihasiiven ulko-ovet voivat olla vuodelta 1899. Muut ovet ovat 1930- ja 1970-luvuilta.

1 Alkuperäistä ilmettä on arvioitu alkuperäispiirrosten ja tyypillisten aikalaisratkaisujen avulla.

2 Katujulkisivu on pääosin vuoden 1899 ilmeen mukainen ja rakennuksen edustavin. Kattolyhty lisättiin 1918 ja ulko-ovi on uusittu 1970-luvulla.

15



14



15



KIVIJALKA

Rakennuksessa on lohkokivinen luonnonkivijalka, jossa on paikoin tuuletusluukkuja. 1930-luvulla lisätyn kuistin alla on lisäksi pieni ovi, jonka kautta pääsee ryömintätilaan. Kivijalka on korkein rakennuksen vanhimman osan kadunpuoleisella julkisivulla.

Kivijalasta on selkeästi huomattavissa, kuinka katujulkisivun ilmeeseen on panostettu muita julkisivuja enemmän. Katujulkisivun kivijalka on uusittu vuonna 1899, kun pienet lohkokivet on korvattu arvokkaammilla suorakulmaisiksi muotoilluilla kivillä. Muilla julkisivuilla on alkuperäinen tai vuoden 1899 muutoksissa uusittu, pienemmistä ja muotoilemattomista luonnonkivistä koostuva kivijalka. Rakennuksen alapohjarakenteisiin tehtiin muutoksia 1871 ja 1899, ja näiden muutosten yhteydessä myös kivijalkaa ja perustuksia ilmeisesti muokattiin.

↑↑ Luoteeseen avautuvalla pihajulkisivulla on harjakattoinen kattolyhty.

↑ Pihan puolella on neljä erikokoista ja eri-ikäistä kuistia.

Kivijalkaan on myöhemmin lisätty saumauslaastia. Alun perin kivijalka on voinut olla saamaamaton. Kivijalka on paikoin routiintunut ja silmämääräisesti on nähtävissä, että kivijalka on liikkunut.

Pihasiiven itäpuolisella julkisivulla on muusta rakennuksesta poikkeava, myöhemmin betonista valettu muurimainen sokkelirakenne. Betonisokkeli on oletettavasti valettu vanhan kivijalan eteen, koska se pullistuu ulos julkisivupinnasta. Rakenne on uudehko. Julkisivulla on todennäköisesti tehty ulkoseinän rakenteellisia muokkauksia, johon betonisokkeli liittyy.

⑫



⑬



↑ Pihasiiven kujanvastaisella julkisivulla on myöhempi betonisokkeli, jonka korkeus polveilee. Myös julkisivulaudoitus vaihtelee ja sitä on muokattua eri aikoina.

↑ Pihasiiven päädyssä on poistettu ullakolle johtaneet ulkoportaot, mutta vanha lautaovi on jätetty julkisivuun. Päädyssä on myös lunetti-ikkuna.

18



19



IKKUNAT

Rakennuksen katusiivessä oli alun perin empirelle tyypilliset kuusijakoiset ruutuikkunat. Ikkunat olivat todennäköisesti yksipuitteisia ja mahdollisesti keskeltä avattavia. Ikkunat korvattiin T-ikkunoilla vuonna 1899. Ikkunat muutettiin mahdollisesti kaksipuitteiseksi tällöin paremman asumismukavuuden johdosta. Suurin osa rakennuksen ikkunoista on edelleen vuoden 1899 ilmeen mukaisia, mutta ikkunoiden ulkopuitteet on todennäköisesti uusittu myöhemmin saman mallin mukaan.

T-ikkunoiden lisäksi rakennuksessa on erilaisia ja eri-ikäisiä yksittäisiä ikkunoita. Pihasiiven itäjulkisivulla on eri-ikäisiä ja -korkuisia kuusijakoisia ruutuikkunoita, joista ainakin osa on uusittu. Pihasiiven päätyjulkisivulla on kaksi oletettavasti 1930-luvulla uusittua ikkunaa sekä ullakkokerroksen mahdollisesti alkuperäinen puoliympyrän muotoinen lunetti-ikkuna. Katusiiven ullakkokerroksen matalat ikkunat ovat oletettavasti 1800-luvun lopulta. Kuisteissa on myös vaihtelevia, eri aikoina lisättyjä ikkunoita.

OVET

Rakennuksen ulko-ovia on uusittu eri aikoina. Kadunpuoleinen ulko-ovi lisättiin alun perin vuonna 1880, mutta oven ulkolehti on uusittu, oletettavasti 1970-luvulla. Piirustuksista päätellen kyseessä oli alun perin lasiovi. Nykyinen ovi on tummaksi petsattu sivulehdellinen peiliovi. Oven päällä olevat ikkunat ovat vuo-

20



↑↑ Rakennuksessa on erilaisia ikkunoita, joista tyypillisin on T-jakoinen ikkuna. Pihasiivessä on kuusiruutuisia ikkunoita.

↑ Kadunpuoleisen sisäänkäynnin ovi on 1970-luvulta. Oven päällä on ikkuna ja vuonna 1918 lisätty kattolyhty.

21



23



22



↑↑ Katusiiven päätyyn lisättiin kuisti 1930-luvulla.

↑ Katusiiven toinen kuisti on suurempi ja rakennettu viimeistään vuonna 1927.

↗ Kuvassa oleva pihasiiven pienempi kuisti lisättiin vuonna 1899.

delta 1880 tai niiden mukaan uusitut. Oveen liittyy kadulla graniittiaskelma sekä kaareva peltikatos. Kaareva peltikatos on lisätty vuoden 1913 jälkeen, sillä se ei esiinny ajankohdan valokuvassa.

Alkuperäisen päärakennuksen asuntojen 2 ja 3 ulko-ovet ovat oletettavasti 1930-luvulta. Ovet ovat pystypaneloituja ja huurrelasituksella varustettuja puuovia. Pihasiiven ja asunnon 1 ulko-ovet ovat punaiseksi maalattuja puupeiliovia. Ovet ovat todennäköisesti alkuperäisiä vuodelta 1899.

KUISTIT

Piirustuksista päätellen rakennuksen eri kokoiset kuistit on rakennettu eri aikoina vuodesta 1899 lähtien. Kuistit on kuitenkin toteutettu yhtenäisellä ilmeellä ja on mahdollista, että niiden ilmettä on uusittu samanaikaisesti. Harjakattoiset kuistit on verhottu julkisivulaudoitusta kapeammalla vaakaverhouksella. Kuisteissa on pystylistoituksella korostetut päätykolmiot. Päätykolmioita on korostettu räystästä kääntyvillä vaakasuuntaisilla koristelistoilla, joita kutsutaan kissanpenkeiksi. Kissanpenkit ovat tyypillinen 1900-luvun alun klassisimin piirre.

Kuistien sisäänkäynnit sijaitsevat uusinta, vuonna 1933 rakennettua kuistia lukuun ottamatta päätysivulla. Sisäänkäyntien edessä on betoniportaaita, jotka jatkuvat kuistien sisällä puisina laatikkoportaina.

PIHARAKENNUS

Piharakennuksen pihanpuoleinen julkisivu ja pohjoispääty on verhoiltu päärakennusta vastaavalla vaakaponttilaudoituksella. Pohjoispäädystä on pystylaudoituksella korostettu päätykolmio. Engelinpolun puoleinen julkisivu on pystyrimalaudoitettu ja eteläpääty verhoiltu yksinkertaisella pystylaudoituksella. Julkisivut on kauttaaltaan maalattu siniseen taittuvalle vaalealle sävyllä, joka on myöhemmin lisätty piirre. Vuoden 1955 valokuvan (kansikuva) perusteella rakennus on ollut punamullattu ja sen ovet sekä listoitukset ovat olleet vaaleat.

Rakennuksen luonnonkivinen kivijalka porrastuu nousevan maaston mukaan ja kivijalassa on myös myöhempää betonia tai laastia. Harjakattoinen piharakennus on katettu päärakennuksen kanssa vastaavalla saumatulla pellillä. Räystäät ovat avonaiset ja vedenohjaus on toteutettu jalkarännein.

Rakennuksen pihajulkisivulla on erikokoisia ja epäsymmetrisesti sijoiteltuja lautaovia, joissa on yksinkertaiset leveät vuorilistat. Rakennuksessa on myös muutamia kuusi- ja nelijakoisia ikkunoita, jotka on listoitettu lautaovien tapaan. Ovet ja ikkunat ovat vanhoja ja osa niistä voi olla 1800-luvulta. Engelinpolun suuntaan rakennuksessa ei ole ikkunoita.

24



↓ Piharakennuksen julkisivu pihapiirin puolelle.

↑ Piharakennuksessa on erikokoisia lautaovia ja ruu-ruikkunoita.

25



4.3 Piha ja kaupunkikuva

PIHA

Pihapiiri katselmoitiin inventoinnin yhteydessä helmikuussa 2022. Pihalla oli inventointiajankohtana runsaasti lunta eikä piha-alueen päällysteitä ja kasvillisuutta päästy tarkemmin tutkimaan.

Tontti rajautuu pohjoissivua lukuun ottamatta pääosin rakennuksiin. Tontin päätysivuja on lisäksi rajattu puisella lauta-aidalla. Pohjoissivu rajautuu pensasiin ja naapuritontin metalliverkkoaitaan. Pihapiiriin saavutaan Linnankoskenkadulta päärakennuksen pohjoispuoleisesta kulkuaukosta, jota rajaavat vuodelta 1937 peräisin olevat graniittipylväät. Pylväiden välissä on sijainnut metallirakenteinen portti, joka on poistettu.

Puita pihapiirissä on vähäisesti. Tontin pohjoisreunalla on viheraluetta ja pensaita. Pensasaidan vieressä on matalahko hedelmäpuu ja piharakennuksen kyljessä kasvaa korkea koivu. Tontilla ei ole säilynyt alkuperäisen mukaista empireajan puutarhaa. Pihapiirin jäsentely ei myöskään ole alkuperäisen ilmeen mukainen, vaan pihapiiri muuttui meijerikäytön myötä vuonna 1871. Myös naapuritonttien uudelleenrakentuminen on vaikuttanut pihan jäsentelyyn. Naapurirakennusten sijainti ja asettelu olivat keskeisessä roolissa alkuperäisessä pihajärjestelyssä ja empirepihat rajautuivat tyypillisesti naapuritonttien rakennuksiin tai tonttia rajaaviin aitoihin. Nykyisin pihapiiri on avoin pohjoispuolisen liikerakennuksen huoltopiha-aluetta kohti.

Piha-alueen päällysteitä ei päästy tutkimusaikana tarkastelemaan. Kesäajan valokuvasta voidaan kuitenkin nähdä, että piha-alue koostuu pääosin nurmikosta sekä vanhasta mukulakivipäällysteestä. Piha-alueen nykyinen jäsentely on peräisin vuodelta 1871, jolloin sisäänkäynti pihaan sekä pihan liikennöintialue siirrettiin nykyiselle paikalleen. Mukulakiveys saattaa olla peräisin tältä ajalta, kun pihapiiri muutettiin palvelemaan meijeritoimintaa.



26



↑ Pihapiiri kuvattuna kesällä 2021. Päärakennuksen edustalla on vanha mukulakivipäällyste. Marjo Puolakka, YIT.

← Pihapiiri talvella 2022. Tontin pohjoissivulla on pensaita ja hedelmäpuu. Aitan kyljessä kasvaa korkea koivu.

LINNANKOSKENKATU

Kohde sijaitsee Linnankoskenkadulla etelää kohti nousuvalla katuosuudella. Kaupunkikuva kadulla korttelin 27 kohdalla on muuttunut merkittävästi 1900-luvun aikana. Katukuva on muuttunut matalasta ja puurakenteisesta korkeampien kiverrostalojen hallitsemaksi. Kohderakennus erottuu katukuvassa pienemmällä ja puurakenteisella mittakaavallaan.

Kohderakennus on kaupunkikuvassa alisteinen. Kortteliosuudella on säilynyt Mannerheiminkadun varressa korttelin 26 tontilla 8 yksi vastaava rakennus, joka on suojeltu. Muuten kaupunkikuva korttelin 27 kohdalla koostuu 1900-luvun loppupuolen kerrostaloista, joiden väliin kohderakennus on jäänyt. Viereisen tontin 4 liikerakennusta on porrastettu kohti matalampaa rakennusta ja laskevaa maastoa, ja sitä on kenties yritetty näin sovittaa osaksi katukuvaa. Kohdetonttia

ei tontin 4 rakennuksen rakennusaikaan ollut vielä kaavoitettu. Katunäkymä tiivistyy yhä, kun kortteliin 26 parhaillaan rakentuva uudisrakennus valmistuu.

Pidemässä katunäkymässä kohti etelää kohderakennus liittyy osaksi seuraavan korttelin 31 yhtenäisenä säilynyttä empireajan katujulkisivua kohti kaupunginpuistoa. Välissä sijaitsevan kerrostalon takia kohderakennus ei kuitenkaan varsinaisesti ole kaupunkikuvallisesti osa tätä paremmin säilynyttä empirerakennusten kokonaisuutta.

27



← Linnankoskenkatu kuvattuna kohti pohjoista. Vastapäisessä korttelissa 26 on toinen kortteliosuudella säilynyt empireajan rakennus. Sen viereen valmistuu 5-kerroksinen asuintalo vuonna 2023.



← Nykyinen Linnankoskenkatu eli silloinen Uusi Vuorikatu vuonna 1913. Kohderakennukseen on lisätty kattolyhyt ja katos, mutta muuten se on yhä pääosin valokuvan mukainen. Ympäröivä katukuva on sen sijaan muuttunut merkittävästi. Kuvaa on rajattu. Postikortti, Carl G. Kruger Hamburg, 1913. Peter Helenius.

ENGELINPOLKU

Korttelin koillispuolella kulkee kevyelle liikenteelle tarkoitettu Engelinpolku. Puolikortteli sijaitsi ennen kaupungin reunalla ja sen koillispuolella sijaitsi 1900-luvun puoliväliin asti peltomaata. 1950-luvulla myös koillispuolen rakentuminen alkoi ja tontin viereen rakentui aluksi parkkipaikka ja parkkihalli ja myöhemmin valtion virastotalo.

Engelinpolku nousee Linnankoskenkadun tapaan korttelin kohdalla kohti etelää. Kohdetontin kohdalla piharakennus toimii rajaavana elementtinä ja hallitsee katukuvaa. Maastonmuodon myötä piharakennus on korkea tontin pohjoiskulmassa. Rakennuksen tällä sivulla ei ole ikkunoita ja se luo kadulle hyvin suljetun vaikutelman. Piharakennus rajaa tontin päätysivua lähes sen koko matkalta. Pohjoisesta päin saavuttaes-

sa rakennusten lomasta kuitenkin avautuu näkymä tontin pihapiiriin ja päärakennukseen.

Engelinpolun kaupunkikuvassa on samoja piirteitä kuin Linnankoskenkadulla. Rakennus on jäänyt tiivissä katukuvassa korkeampien rakennusten väliin. Piharakennus erottuu katukuvassa selkeästi tyypologialtaan erilaisena.

Mäen päällä, kohti etelää Engelinpolun kaupunkikuva muuttuu väljemmäksi ja matalammaksi ja kohderakennus liittyy laajemmassa historiallisessa kontekstissa Porvoon sairaalan ja korttelin 31 säilyneisiin 1800-luvun rakennuksiin. Virastotalon tontilla on kuitenkin paljon käyttämätöntä rakennusoikeutta ja mikäli tonttia lisärakennetaan, jää kohde edelleen erillisemmäksi läheisistä 1800-luvun kiinteistöistä.

28



← Tontin rajalle sijoittuva piharakennus rajaa katunäkymää Engelinpolulla. Naapurirakennukset ovat kerrostaloja. Mäen päällä virastotalon takana sijaitsee muita 1800-luvun puurakennuksia, mutta kohderakennus sijaitsee näistä hieman erillään.



← Ote valokuvasta vuodelta 1963. Kaupungin reunalla sijainneen tontin pohjoispuolella oli avointa tilaa pitkälle 1900-luvun loppuun asti. Virastotalon rakentuminen muutti kaupunkikuvaa merkittävästi. G. Christierninin valokuvakoelma. Porvoon museo.

5. Verrokipihapiirejä

Selvityksen osana kohteen 1800-luvulta peräisin olevaa pihapiiriä on vertailtu Empire-Porvoon muihin hyvin säilyneisiin pihapiireihin. Vertailua varten vastaavia pihapiirejä empirekeskustan alueelta on kartoitettu oheiseen karttaan ja taulukkoon. Kartoituksen perusteella on valittu yhdessä ohjausryhmän kanssa kolme pihapiiriä tarkempaan tarkasteluun ja vertailuun. Vertailun kautta on arvoitu kohdetontin ja sen kaupunkikuvan säilyneisyyttä. Vertailun johtopäätöksiä käsitellään yhteenvedossa luvussa 6.

Pihapiirien kartoituksen rajauksena on käytetty Porvoon empirekeskustan vuonna 2014 tehdyn inventoinnin aluerajausta⁴⁵. Kartoitus on tehty tonttitasolla edellä mainittua inventointia, ilmakuvia ja paikan päällä tehtyjä havaintoja hyödyntäen. Kartoitus ei kata kaikkia Empire-Porvoon säilyneitä pihapiirejä, vaan siihen on valittu kohderakennuksen vertailun kannalta oleellisia kohteita.

Kartoitukseen valittiin tontit, joiden pihapiiri on rakentunut ennen vuotta 1920, eikä pihapiiriä ole merkittävästi muutettu tai täydennetty tämän jälkeen. Mukaan on valittu pihapiirejä, joiden päärakennukset ovat yksikerroksisia ja puurakenteisia sekä pääosin asuintarkoitukseen rakennettuja. Edellytyksenä on myös ollut, että pihapiirissä on jäljellä empireajalle tyypillisiä piharakennuksia. Julkiseen käyttöön rakennettuja pihapiirejä ei ole huomioitu vertailussa.

Kolme pihapiiriä on kartoituksen lisäksi esitelty tarkemmin ja niitä on vertailtu kohdekiinteistöön. Verrokkit valikoituivat tonttitason säilyneisyyden perusteella, mutta kohteiden analyysissä on huomioitu myös tontin korttelin ja kaupunkikuvan säilyneisyyttä.

45 Valtonen 2014.

EMPIRE-PORVOON SÄILYNEITÄ PIHAPIIREJÄ



↑ Kartoitetut pihapiirit ja aluerajaus merkittynä ilmapäiväkuvaan. Säilyneet kohdetonttia vastaavat pihapiirit keskittyvät empirealueen eteläosaan. Kohdetontti (7) sekä tarkempaan tarkasteluun valitut kolme pihapiiriä on ympyröity. Porvoon karttapalvelu, 2020.

! Kartoituksen ja verrokkiobjektien tiedot perustuvat Porvoon empirekeskustan inventointiin (Valtonen 2014) sekä paikan päällä tehtyihin havaintoihin.

	KORTTELI - TONTTI	RAKEN- NUKSET	RAKENTU- MISVUODET	KUVAUS JA VERTAILU
1	5-2	2 kpl	1800-l. -1912	Empirekauden asuinrakennus 1800-luvulta sekä vastaava ulkorakennus. Puolikorttelissa, kuten kohdekiinteistö.
2	5-3	3 kpl	1886-1915	1800-luvun asuinrakennus ja kaksi 1900-luvun alun ulkorakennusta. Puolikorttelissa, kuten kohdekiinteistö.
3	8-4	2 kpl	1884-1927 (2005)	1800-luvun lopun vinkkelirakennus ja suuri ulkorakennus samalta aikakaudelta, jota on laajennettu hieman 2000-luvulla.
4	18-3	2 kpl	1850	Empirekauden asuin- ja liikerakennukset. Pihan kasvillisuutta ei ole säilynyt. Toiminut kohdekiinteistön tapaan myös liiketilana, mikä vaikuttanut myös pihaan.
5	19-2	3 kpl	1895-1896	Kolme 1800-luvun lopun rakennusta. Pihalla vanhaa puustoa.
6	21-2	4 kpl	1846	Empirekauden rajaama vehreä piha, jossa vanha omenatarha. Tiivis, mutta perinteisesti jäsenneily pihapiiri. Piharakennus muutettu asuinkäyttöön. Puolikorttelissa, kuten kohdekiinteistö.
7	27-3	2 kpl	1862-1871	Kohdekiinteistö, sijaitsee puolikorttelissa. Pihapiirin nykyinen jäsentely 1870-luvulta.
8	31-1	2 kpl	1846-1878	Empirekauden pää- ja piharakennukset, jotka toimivat nykyisin toimistoina. Päärakennusta laajennettiin kohteen tapaan 1870-luvulla. Puolikorttelissa, kuten kohde.
9	31-2,3,4		1886-1912	Tonteilla empirekauden rakennuksia, mutta 1800-luvun piharakennuksia ei kuitenkaan ole säilynyt. Tontti 3 on rakentunut 1910-luvulla. Pihon on muutettu päiväkodin tarpeisiin. Tontit ovat osa hyvin säilynyttä puolikorttelia 31.
10	33-3	3 kpl	n. 1850-l.	Empirekauden asuinrakennus ja piharakennukset, jotka muutettu asuinkäyttöön. Vanhaa puustoa on säilynyt.
11	39-1	2 kpl	1849	Empirekauden asuin- ja ulkorakennus. Pihalla vanhoja puita ja omenatarha.
12	39-4	2 kpl	1844	Empirekauden hyvin säilynyt päärakennus, ulkorakennus sekä aikakauden puuraha. Toimii museona. Kuuluu kaupunkikuvallisesti tärkeään empirekeskustan korttelikokonaisuuteen.
13	40-1	2 kpl	1850	Hyvin säilynyt empirekauden pihapiiri. Kuuluu kaupunkikuvallisesti tärkeään empirekeskustan korttelikokonaisuuteen.
14	40-2	2 kpl	1846	Empirekauden asuinrakennus ja ulkorakennus, jotka muutettu päiväkodiksi. Kuuluu kaupunkikuvallisesti tärkeään empirekeskustan korttelikokonaisuuteen.
15	40-3	4 kpl	1846-1848	Useamman empirekauden rakennuksen hyvin säilynyt pihapiiri. Yksi rakennuksista siirretty paikalle vuonna 2012. Kokonaisuus hyvin säilynyt. Kuuluu kaupunkikuvallisesti tärkeään empirekeskustan korttelikokonaisuuteen.
16	40-4	3 kpl	1859	Vanhoja puita ja empirekauden rakennuksia hyvin säilynyt. Kuuluu kaupunkikuvallisesti tärkeään empirekeskustan korttelikokonaisuuteen.
17	40-5	4 kpl	1846	Asuinrakennus ulkorakennuksineen, hyvin säilynyt empirekokonaisuus. Kuuluu kaupunkikuvallisesti tärkeään empirekeskustan korttelikokonaisuuteen.
18	40-6	3 kpl	1848	Asuinrakennus ulkorakennuksineen, hyvin säilynyt empirekokonaisuus. Kuuluu kaupunkikuvallisesti tärkeään empirekeskustan korttelikokonaisuuteen.
19	42-3	3 kpl	1898-1903	1800-1900-lukujen vaihteen asuin- ja ulkorakennuksen hyvin säilynyt kokonaisuus.
20	42-5,6	2 + 4 kpl	1900-1912	1900-luvun alun asuinrakennukset ulkorakennuksineen. Hieman kohdekiinteistöä myöhempää rakentamista.
21	43-2	2 kpl	1902	1900-luvun alun asuinrakennus ja pieni ulkorakennus. Päärakennuksessa sama asettelu kuin kohdekiinteistössä alun perin, mutta myöhemmin rakennettu kokonaisuus.
22	46-8	3 kpl	1899	1800-luvun lopun rakennukset, jotka alun perin rakennettu kouluksi. Julkinen käyttö eroaa kohdetontista. Nykyisin asuinkäytössä ja pihapiiri hyvin säilynyt kokonaisuus, joten mukana kartoituksessa.
23	47-1	2 kpl	1888-1899	1800-luvun lopun asuinrakennus ja ulkorakennus. Suurikokoinen ulkorakennus.
24	47-2	3 kpl	1889-1927	1800-luvun lopun puutalo ja ulkorakennuksineen vehreällä pihapiirillä.
25	47-3	2 kpl	1834 (siirretty 1903)	1900-luvun alun siirretty asuinrakennus sekä ulkorakennus. Pihapiirissä säilynyt vanhoja puita.
26	48-5	2 kpl	1912	1900-luvun alun asuin- ja ulkorakennus. Kohdekiinteistöä uudempi kokonaisuus, mutta vastaava pihapiiri.
27	66-3	3 kpl	1908	1900-luvun alun asuinrakennus sekä pihan perälle sijoittuvat ulkorakennukset vehreällä pihalla. Sama asettelu kuin kohdekiinteistössä alun perin. Puolikorttelissa, kuten kohdekiinteistö.

KOHDE 8

Kortteli 31, tontti 1

Ensimmäinen verrokkikiinteistö sijaitsee Linnankoskenkadun ja Lundinkadun kulmassa, korttelin 31 kulmatontilla 1. Kortteli 31 sijaitsee kohdekorttelin 27 vieressä ja kuuluu siten samaan katukuvaan kohderakennuksen kanssa. Korttelin 31 katujulkisivu Kaupungipuistoon päin on säilynyt yhtenäisessä empireasussa ja tontti 1 on säilynyt korttelissa parhaiten myös pihapiirin osalta. Kortteli 31 on korttelin 27 tapaan Engelin kaavan mukainen puolikortteli.

Verrokkitontilla sijaitsee kaksi säilynyttä empirekauden puurakennusta. Tontin kulmaan sijoittuu vuonna 1846 rakennettu päärakennus, jota on kohderakennuksen tapaan laajennettu Lundinkadun suuntaisella siivellä 1870-luvulla. Päärakennuksen julkisivu on myös muutettu uusrenessanssityyliseksi. Tontin sivurajaan sijoittuu kaksiosainen vanha pakaritupa-piharakennus, joka on myös rakennettu vuonna 1846. Rakennukset on suunnitellut Gustaf Westerberg. Molemmat rakennukset on muutettu 1970-luvulla toimistokäyttöön.

Verrokkikiinteistön rakennukset sijoittuvat katulinjaan ja pihapiiri on avoin Engelinpolulle päin. Pihaa ei ole aidattu, mutta sitä rajaavat useat puut ja pensaat. Empirelle tyypilliseen tapaan pitkänomainen piharakennus toimii naapuritonttia rajaavana elementtinä. Piha-alue koostuu liikennöinti- ja parkkialueesta, mutta pihalla on myös suhteellisen runsaasti viheraluetta. Rakennukset ja niiden jäsentely ovat pääosin pysyneet 1800-luvun asussaan, mutta pihan käyttö on muuttunut myöhemmän toimistokäytön myötä.

Kaupunkikuvallisesti verrokkikohde kuuluu samaan pitkään katunäkymään kuin kohderakennus, mutta on vahvemmin osa yhtenäistä usean empire-rakennuksen kokonaisuutta. Katukuva on eheämpi kohti etelää, jossa rakennuskanta on matalampaa ja vanhempaa. Kohti pohjoista ja kohdetonttia kaupunkikuva muuttuu kerrostalovaltaiseksi. Kohdetontin ja verrokkikiinteistön välinen kerrostalo sekä laskeva maasto erottavat niitä kaupunkikuvallisesti toisistaan.

Tontilla on voimassa asemakaava vuodelta 2000, jossa tontin rakennukset on suojeltu. Pihalla on kuitenkin lisärakennusoikeutta ja sinne saisi nykyisen kaavan mukaan rakentaa uuden rakennuksen.



← Verrokkikiinteistö kuvattuna Engelinpolulta. Kaksikerroksinen piharakennus koostuu punamullatusta luhtiaittaosasta sekä kadunpuoleisesta julkisivultaan esustavammasta osasta. Tontin avoin piha-alue on muuttunut toimistokäytön myötä, mutta rakennusten jäsentely pihapiirissä on pysynyt samana 1870-luvulta lähtien.



← Korttelin 31 katujulkisivu kohti Kaupungipuistoa on säilynyt yhtenäisessä empireasussa. Linnankoskenkadun kaupunkikuva on yhtenäisempi etelää kohti.

KOHDE 11
Kortteli 39, tontti 1

Toinen verrokkikiinteistö sijaitsee Jokikadun ja Aleksanterinkadun kulmassa, korttelin 39 kulmatontilla 1. Kiinteistö sijaitsee Porvoonjoen rannassa, eri puolella Engelin kaavoittamaa empirekeskustaa kuin kohdekiinteistö. Verrokkikohde on osa empirekeskustan paremmin säilynyttä kaupunkikuvallista kokonaisuutta ja Jokikadun yhtenäistä vanhojen rakennusten leimavaa katunäkymää. Kiinteistö sijaitsee empirekaavan tavallisessa kuusijakoisessa korttelissa.

Verrokkitontilla sijaitsee kaksi empirekauden puurakennusta, jotka on rakennettu vuonna 1849. Kadun varteen sijoittuva empiren ja uusrenessanssin piirteitä sisältävä päärakennus on edelleen asuinkäytössä. Tontin sivurajalle sijoittuva ja naapuritonttia rajaava piharakennus toimi alun perin myös pakaritupana ja on nykyisin asuin- ja talouskäytössä. Piharakennus on kaksiosainen ja kadun varren osuus on edustavampi ja koristeellisempi, pihanpuoleisen osuuden ollessa yksinkertaisempi ja punamullattu. Piirre on yleinen empirerakennuksissa ja muistuttaa myös kohderakennuksen

pihasiiven julkisivukäsittelyä.

Tontti sijaitsee rinteessä ja se on rajattu puuaidalla. Rakennukset sijoittuvat Jokikadun varteen. Tontin pohjoisosassa sijaitsee suuri puutarha-alue, jossa on vanhoja puita ja omenatarhaa. Pihajäsentely on empireajan mukainen ja hyvin säilynyt. Rakennusten käytötarkoitukset ovat pysyneet lähes alkuperäisinä, eikä pihaa ole laajemmin muutettu esimerkiksi liikennöinnin ja paikoituksen osalta. Rakennuksia ei myöskään ole laajennettu tai muutettu ulkoisesti merkittävästi.

Kiinteistö on säilynyt hyvin empireajan asussa. Puutarha ja rakennusten alkuperäinen jäsentely ovat säilyneet kohdetonttiin verraten paremmin. Myös naapuritontit rakennuksineen ovat säilyneet hyvin ja tonttien väliset suhteet ja rajaukset edustavat empiren piirteitä. Kohdetonttiin verraten verrokki on vahvemmin osa yhtenäisenä säilyneen eteläisen empirekeskustan kaupunkikuvaa ja korttelirakennetta.

Tontilla on voimassa vuoden 1985 asemakaava, jossa nykyiset rakennukset on suojeltu. Tontille on kaavoitettu myös runsaasti käyttämätöntä rakennusoikeutta, joka teoriassa mahdollistaisi tontin täydentämisen.



↖ Kiinteistö on osa Jokikadun yhtenäistä katukuvaa.

↑ Tonttia kiertää puinen aita, jonka sisäpuolella on vanha puutarha. Kuva Aleksanterinkadulta.

← Kaksiosainen pitkä piharakennus rajaa pihapiiriä. Pihan perällä naapuritonttia rajavana elementtinä toimii aita.

KOHDE 18

Kortteli 40, tontti 6

Kolmas verrokkikiinteistö sijaitsee Lukiokadun ja Piispankadun kulmassa, korttelin 40 kulmatontilla 6. Kortteli 40 kuuluu Porvoon parhaiten säilyneeseen ja yhtenäisimpään empiremiljööseen. Kiinteistö sijaitsee empirekaavan tavallisessa kuusijakoisessa korttelissa kaupungin keskiosassa.

Tontilla sijaitsee kolme empirekauden puutaloa, jotka on suunnitellut Gustaf Westenberg vuonna 1848. Tontin kadunpuoleiseen kulmaan sijoittuva empireasuinen päärakennus on säilynyt asuinkäytössä. Lukiokadun varressa sijaitsee myös pienempi asuinkäytössä oleva empirerakennus, joka on alun perin ollut pakaritupa. Rakennus sijaitsee puoliksi viereisellä tontilla 3, ja rakennus on alun perin koostunut kahdesta erillisestä, valejulkisivulla toisiinsa yhdistetystä rakennuksesta. Pihan lounaissivun rajalla sijaitsee pitkä punamullattu piharakennus, joka on edelleen käytössä talusrakennuksena. Kaksikerroksisessa piharakennuksessa on paljon samoja piirteitä kohdetontin piharakennuksen kanssa.

Tontin reunoille sijoittuvien rakennusten keskeellä on suuri piha-alue, joka on aidattu Piispankadun suuntaan. Tontin pohjoissivua rajaa naapuritontin pitkä punamullattu piharakennus. Pihapiirejä rajaavat piharakennukset ovat olennainen osa korttelin hyvin säilyneitä piha-alueita. Verrokkikohteen piha-alueella on runsas viheralue ja pihan keskellä on vanhoja puita. Rakennusten edustalla on hiekoitettua liikennöintialuetta. Rakennusten käyttö on pysynyt pääosin alkuperäisen mukaisena eikä piha-alueeseen ole kohdistunut suuria muutoksia.

Verrokkikiinteistön pihapiiri on säilynyt hyvin empireajan asussaan ja sen liittyminen naapuritonttien rakennuksiin ja piha-alueisiin on oleellinen hyvin säilynyt piirre. Piha-alue on suurempi kuin kohdetontilla, mihin vaikuttaa tontin suurempi koko ja sijainti korttelin kulmassa. Verrokkikohte on kohdetonttia vahvemmin osa yhtenäistä empireajan kaupunkikuvaa ja korttelirakennetta.

Tontilla on voimassa vuoden 2011 asemakaava ja sillä on verrokkikohteista vahvin suojelustatus. Kaikki tontin rakennukset on suojeltu kaavassa eikä tontilla ole lisärakennusoikeutta.



← Tontin ja naapurikiinteistön punamullatut pitkät pitkä piharakennukset ovat oleellinen osa pihapiiriä. Pihan keskialueella on runsaasti viheraluetta ja puustoa.



← Kortteli 40 ja sen lähikorttelit ovat empirekauden parhaiten säilyneitä ja kaupunkikuva on pysynyt yhtenäisenä.

6. Yhteenveto

HISTORIA

Linnankoskenkatu 43 kiinteistö sijaitsee Empire-Porvoon laitakaupungilla puolikorttelissa, osana Porvoon nykyistä ydinkeskustaa. Yksikerroksinen asuinrakennus, leivintupa ja talousrakennus valmistuivat vuonna 1862. Kiinteistö muutettiin 1870-luvulla meijeriksi ja sitä laajennettiin. Kiinteistö palautettiin asuinkäyttöön vuosisadan vaihteessa.

Alun perin Linnankoskenkatu 43 muodosti tyypillisen porvoolaisen empiren pihapiirin. Puurakennukset olivat matalia ja vaakaverhoiltuja. Pihan sommitelma oli symmetrinen ja väljä. Tontilla oli puutarha ja naapuritonttien reunat jätettiin rakentamatta paloturvallisuuden takia.

Asuinkiinteistö muutettiin voita ja juustoa valmistavaksi meijeriksi eli otettiin teolliseen käyttöön 10 vuotta valmistumisensa jälkeen. Päärakennusta pidennettiin ylärinnettä kohti ja siihen liitettiin uusi, paksurunkoinen pihasiipi. Vanhaa leivintupaa käännettiin ja se liitettiin osaksi pihasiipeä. Meijeritoiminta edellytti lisäksi rakenteellisia muutoksia. Asuinrakennuksen salin tuulettuva alapohja sekä mahdollisesti osa sokkelista muutettiin maanvaraiseksi rakenteeksi.

Salin tulisijan paikkaa muutettiin. Meijerin koneistus edellytti korkean tiilipiipun rakentamista. Myös sisäänkäyntiportin paikka ja pihapiirin jäsentely muuttuivat. Puutarha katosi. Ilmeisesti osa pihasta kivettiin tässä vaiheessa. Kiinteistö toimi meijerinä eri omistajien hallussa noin 20 vuotta.

Vuosisadan vaiheessa kiinteistö palautettiin asuinkäyttöön ja pihasiipi jaettiin useaan huoneistoon. Rakennus sai vuoden 1899 muutosten yhteydessä uusrenessanssi-ilmeen. Katujulkisivusta muokattiin aikaisempaa edustavampi: sokkeli ja ikkunat uusittiin. Katusiipi säilyi omistajasuvun asuttamana. Pihasiivettä muodostui vuokrakasarmi, jossa oli monta asuntoa. Vuokralaistoiminta hiipui 1980-luvulle tultaessa ja katusiipi jäi tyhjilleen vuonna 2006.

↓ Kiinteistö vuonna 1955. Piharakennus on ollut tumma, oletettavasti punamullattu. G. Christierinin valokuvakokoelma. Porvoon museo.



OMINAISPIIRTEET

Empiren asuinrakennus on sulautettu osaksi suurempaa, katujulkisivultaan epäsymmetristä uusrenessanssikuorta. Asuinrakennukseksi palauttamisen yhteydessä tehdyt muutokset olivat kattavia. Teollisesta vaiheesta ei jätetty merkkejä julkisivuun alkuperäistä suurempaa volyymiä lukuun ottamatta. Katujulkisivusta muokattiin alkuperäistä edustavampi lisäämällä koristelisteoituksia, asentamalla uudet kaksilasiset ikkunat ja vaihtamalla sokkelin lohkareet huolellisesti työstetyiksi harkoiksi. Katujulkisivuun lisättiin uutta pääsisäänkäyntiä korostamaan kattoikkuna vuonna 1918 ilman takahuonetta. Sekä julkisivujen, että sisätilojen osalta on selvästi nähtävissä, että katusiipi on ollut rakennuksen edustavin ja omistajilleen merkittävin rakennusosa 1900-luvun alkupuolella. Pääsiiven kahteen asuntoon on arviolta 1960-luvulla asennettu vesivessat. Sotien jälkeen ei edes katusiiven asunnoista ole pidetty vastaavaa huolta kuin 1900-luvun alussa.

Pihasiiven vuokra-asunnot olivat alusta alkaen vaatimattomia. Palokujan puoleinen julkisivu tehtiin eriparisesta puutavarasta, vastoin kuin päärakennus. Asunnot avautuivat kapealle ja hämärälle tonttien väliselle palokujalle. Pihan puolella asuntoja varjostivat kuistit. Pihasiipi rakennettiin rinteeseen siten, että asuntoihin johti pihalta portaat ja asuntojen sisälle jäi tasoeroja. Asunnot eivät ole vastanneet yleisiä asumistason vaatimuksia enää sotien jälkeen eikä niissä missään vaiheessa ollut sisävessoja tai peseytymistiloja. Viimeiset pihasiiven asukkaat muuttivat pois 1980-luvulla.

Meijeritoiminta ei varsinaisesti ilmene rakennuksessa nykypäivänä, mutta sillä on ollut suuri vaikutus rakennuksen laajentumiseen, pihapiirin muutoksiin ja rakenteellisiin ratkaisuihin. Ainoa meijeritoiminnan ajoilta säilynyt fyysinen piirre on ilmeisesti pihan kiveys, tosin kiveys saattaa olla peräisin myös myöhemmästä vaiheesta. Kaupunkikuvassa ja sisätiloissa rakennus ilmenee nykyään asuinrakennuksena, jollainen se on pisimmän ajan historiastaan ollut. Vuokraustoiminta näkyy huoneistojaossa sekä pönttöuunien ja hellojen suurena määränä. Pihalle vuokra-asuntojen määrä heijastui kuistien lukuisuutena.

SÄILYNEISYYS

Kiinteistön rakennukset ovat ulkoisesti 1800-luvun lopun ilmeen mukaisia. Katujulkisivu on säilynyt pääpiirteissään vuoden 1899 uusrenessanssi-ilmeen mukaisena. Sen suurin muutos viimeisen 120 vuoden aikana on 1918 lisätty kattolyhty. Pihan puolelle on 1900-luvun mittaan lisätty kuisteja ja sisäänkäyntejä.

Vuonna 1962 valmistuneen asuinrakennuksen tilajako on pääosin alkuperäinen, paitsi salin kohdalla huonejako ja tulisijan paikka on vuoden 1899 mukainen. Laajennusosassa on säilynyt vuoden 1899 mukainen tilajako, tosin joitakin asuntoja on sittemmin jaettu pienemmiksi. Sisätilojen säilyneisyys vaihtelee, mutta katusiivessä on säilynyt enemmän vanhoja piirteitä.

Piharakennusta on pidennetty eteläpäästä 1800-luvun loppupuolella, mutta muuten sen julkisivut ovat alkuperäisen ilmeen mukaisia nykyistä väritystä (vaaleansininen) lukuun ottamatta. Vaikuttaa siltä, että talousrakennus toteutui hieman erilaisena kuin alkuperäisissä piirustuksissa. Alkuperäinen kaksikerroksinen käymälä on säilynyt.

Kiinteistöä ei ole juoksevaa vettä, kahta sisävessoa ja sähköä lukuun ottamatta modernisoitu ja se on ollut vailla käyttöä monta vuosikymmentä. Myös huoltotoimenpiteet ovat olleet vähäisiä. Erityisesti pihasiiven tekninen kunto on aistinvaraisesti havainnoituna heikko.

PIHAPIIRIN JA KAUPUNKIKUVAN SÄILYNEISYYS

Empire-Porvoon kaupunkikuvallisesti yhtenäisimmät alueet ja kohdetta vastaavalla tavalla säilyneet pihapiirit sijoittuvat pääosin keskusta-alueen eteläisiin osiin. Kohdetontti ei kuulu kyseiseen, parhaiten säilyneeseen empiremiljööseen eikä Empire-Porvoon RKY-alueeseen. Kaupungin reunalla sijanneita puoli-korttelitontteja pihapiireineen on kuitenkin säilynyt muutamia myös kaupunkikeskustan itä- ja pohjoisosissa.

Linnankoskenkadun ja Engelin polun katukuvat ovat muuttuneet merkittävästi 1900-luvulla ja ympäristöstä on tullut kerrostalovaltaista. Kohderakennus eroaa matalana puutalona korttelin katukuvassa. Muut verrokeiksi valikoituneet kohteet ovat laajempien empirekiinteistöjen ja -kortteleiden aluetta. Ne ovat säilyttäneet merkityksensä osana yhtenäistä kaupunkikuvaa toisin kuin kohdekiinteistö. Kohdekiinteistön sijainti korttelinsa keskellä ei myöskään ole yhtä näkyvä kuin verrokkikohteissa.

Kohteen pihapiiri on säilynyt kaupunkikuvaa paremmin 1800-luvun asussa. Pihan jäsentely ei ole enää empirevaiheen mukainen. Vehreä puutarha ja etäisyys naapurirakennuksiin katosivat 1870-luvulla, kun kiinteistö otettiin teolliseen toimintaan ja sitä laajennettiin. Meijeritoiminta edellytti asumista suurempaa liikennöntialuetta pihalla. Myöhemmin, kun pihasiipi oli muutettu asunnoiksi, rakennukseen lisättiin kuis-teja (viimeisin vuodelta 1933). Pihan käyttö ja perusjäsentely on vuoden 1899 mukainen.

Empirepihapiireissä suhde naapuritontteihin ja -rakennuksiin oli oleellinen piirre. Piharakennusten, aitojen ja kasvillisuuden avulla luotiin rajauksia ja suhdetta naapureihin. Selvityksen verrokkipihapiireissä suhde naapuritontteihin on säilynyt kohdepihapiiriä paremmin alkuperäisen kaltaisena. Kohdekiinteistössä suhde naapureihin on muuttunut oleellisesti, ensin meijerilaajennuksen myötä ja myöhemmin viereisten tonttien uusien korkeiden ja kivisten rakennusten myötä. Pihapiirin ilmeeseen vaikuttaa etenkin tontin luoteissivu, joka on nykyisin avoin viereisen liikera-kennuksen huoltopihalle.

Kiinteistö kaavoitettiin vuonna 1984 osana keskustaluetta. Tuolloin kaavoituksen tavoitteena oli kaupunkikuvan yhtenäisyys ja korkeamman uudisrakennuksen todettiin eheyttävän katukuvaa kohdetontilla. Kohdekiinteistöä ei suojeltu muiden empirepihapiirien tapaan ja sen purkaminen mahdollistettiin. Linnankoskenkatu 43 kaupunkikuvallinen asema oli alkanut muuttua jo 1950-luvulla, kun naapurustoon oli rakennettu ensimmäiset, suurempaa mittakaavaa edustavat rakennukset. Tiivistyminen jatkuu edelleen 1984 asemakaavan viitoittamalla tavalla. Kohderakennus on jäänyt mittakaavaltaan ja rakennustavaltaan alisteiseen asemaan suhteessa ympäriöiviin rakennuksiin.

ARVOT

1862 valmistunut selkeäpiirteinen hirsirakenteinen asuinkiinteistö edusti rakennusaikansa tyyppillistä alueellista rakennustapaa. 10 vuotta myöhemmin rakennus muutettiin meijeriksi ja edelleen 20 vuoden kuluttua se palautettiin asunnoiksi laajennetussa muodossaan. Katusiivestä muokattiin edustava porvariskoti ja pihasiivestä vaatimaton vuokrakasarmi.

Rakennukseen kohdistuneet kaksi muutosvaihetta ovat olleet perusteellisia. Laajennusvaihe muutti empirerakennuksen mittasuhteita, rakenteita ja pihapiirin jäsentelyä, kun taas asumiskäytön palautus hyödynsi aikaisempaa suurempia neliöitä. 1890-lukua ilmentävä rakennus on julkisivultaan ajalleen tyyppillinen, mutta se ei ole mittasuhteiltaan vastaavalla tavalla mallikas kuin alkuperäinen empirerakennus. Alkuperäinen rakennus seisoi katulinjassa tonttinsa keskellä symmetriaa korostaen. Laajennus sijoitettiin katusiiven jatkeeksi ylärinteeseen, mihin ei ollut mahdollista toteuttaa vastaavalla tavalla toimivia alapohjarakenteita kuin vanhemmassa osassa eikä julkisivu enää ollut symmetrinen, mikä kuitenkin oli ajan ihanne.

Meijeritoiminnalla, jonka vaihe jäi suhteellisen lyhyeksi, on asumishistorian ohella paikallishistoriallista merkitystä. Tästä teollisesta vaiheesta ei kuitenkaan ole säilynyt mitään luontevaa fyysistä rakennetta, joka ilmentäisi 1890-luvulla päättynyttä toimintaa. 1900-luvun mittaan omistajasuvun jäsenten asuntona toiminut pääsiipi ja vuokrakasarmina toiminut pihasiipi ovat olleet tyhjänä vuosikymmeniä ja erityisesti laajennusosan kunto on heikko.

Asuinrakennuksen 1890-luvun katujulkisivu ja samalta ajalta peräisin oleva pihapiiri edustavat aikansa tyyppillistä kaupunkirakennetta, mutta nykyisessä katu- ja kaupunkikuvassa rakennuksen asema on alisteinen. Kiinteistöä ei myöskään voida pitää empirekaupungin hyvin säilyneenä malliesimerkkinä. Pihapiiri on säilynyt 1800-luvun lopun tilassa. Piharakennus, jonka käyttö on pysynyt samana ja johon on tehty vähiten muutoksia, on säilynyt kokonaisuuden autenttisimpana rakennuksena. Talousrakennuksella on oleellinen rooli osana 1800-luvun pihapiiriä.

Lähteet

ARKISTOLÄHTEET

Porvoon asemakaavoitus

Asemakaavat, kartta-aineistot ja ilmakuvat.

Porvoon karttapalvelu

Asemakaavat, kartta-aineistot ja ilmakuvat.

Kansallisarkisto (KA)

Carl Ludwig Engelin kaavas suunnitelma.

Kansalliskirjasto

Vanhat lehtiartikkelit kansalliskirjaston digitaalisten aineistojen arkistossa.

Porvoon museo

Valokuvia.

Porvoon rakennusvalvonnan arkisto (RakVV)

Rakennuspiirustukset. Skannautettu Analogia Oy:n toimesta.

SA-kuva-arkisto

Valokuvia.

MUUT LÄHTEET

AK-94, 1977. *Asemakaavan muutos kortteli 26*. Asemakaavakartta. Porvoon asemakaavoitus.

AK-102, 1981. *Asemakaavan muutos kortteli 27 tontti 4*. Asemakaavakartta. Porvoon asemakaavoitus.

AK-125, 1984. *Asemakaavan muutos kortteli 27 tontit 1,2,3 ja kortteli 32 tontti 10*. Asemakaavakartta ja selostus. Porvoon asemakaavoitus.

AK-1447, 2012. *Asemakaavan muutos Etola, kortteli 26 tontit 1 ja 4*. Asemakaavakartta. Porvoon asemakaavoitus.

Borgåbladet -artikkelit. Kansalliskirjaston digitaalisten aineistojen lehtikokoelmat. <https://digi.kansalliskirjasto.fi/etusivu> [Haettu 23.2.2022]

Carl-Henrik Wiksten ja Katarina Wiksten-Valasti. 2022. *Omistajasuvun edustajien haastattelu*. Teams-haastattelu 1.2.2022.

Geni, 2022. *Carl Ferdinand Hunaeus ja Herman Filip Hunaeus*. <https://www.geni.com/people/Carl-Ferdinand-Hunaeus/6000000077642690210> [Haettu 28.3.2022]

Hakanpää, Päivi, 2008. *Kaupunkiarkeologinen inventointi*. Museovirasto, Rakennushistorian osasto.

Helenius, Peter, 2022. *Linnankoskigatan*. <http://www.helenius.net/vykort/borga/index.htm>. [Haettu 24.01.2022]

Helsingfors Dagbladet -artikkelit. Kansalliskirjaston digitaalisten aineistojen lehtikokoelmat. <https://digi.kansalliskirjasto.fi/etusivu> [Haettu 23.2.2022]

Museovirasto, 2009. Valtakunnallisesti merkittävät rakennetut kulttuuriympäristöt RKY: *Empire-Porvoon puutalokorttelit ja julkiset rakennukset*. http://www.rky.fi/read/asp/r_kohde_det.aspx?KOHDE_ID=1531 [Haettu 24.1.2022]

Mäkelä-Alitalo, Anneli, 2000. *Porvoon Kaupungin Historia: 3:1, 1809–1878*. Porvoo: Porvoon kaupunki.

Mäkelä-Alitalo, Anneli, 2004. *Porvoon Kaupungin Historia: 3:2, 1879–1918*. Porvoo: Porvoon kaupunki.

Nyberg, Folke, 1991. *Engelin laatima Porvoon asemakaava*. Osa teosta: *Empire-Porvoo, näyttely vanhassa kappalaisentalossa 19.4-26.6.1991*. Porvoon museo, Porvoo, 1991.

Osayleiskaava, 2006. Keskeisten alueiden osayleiskaava. Porvoon kaupunki, Kaupunkisuunnitteluosasto.

Porvoon kaupungin kaavoitusosasto 1985. *Porvoon keskusta – kortteleiden inventointi*. Porvoon kaupunki, kaavoitusosasto.

Valtonen, Emma, 2014. *Porvoon empirekeskustan inventointi 2014*. Porvoon kaupunki: Kaupunkisuunnitteluosasto.

Westerlund, Lars ja Koskimies, Jan, 2008. *Porvoon Kaupungin Historia: 4, 1917–1996*. Porvoo: Porvoon kaupunki.

Rakennusluvut

Porvoon rakennusvalvonnan arkistossa on kiinteistön rakennuslupa-asiakirjoja ja piirustuksia vuoteen 1862 saakka. Luvat on alla esitetty kronologisessa järjestyksessä.

1862

Toimenpide: Uudisrakennus

Lupa myönnettiin: 1862

Suunnittelija: G. Strand

Piirustukset: 1 kpl (asemapiirros, pohjapiirrokset ja julkisivut)

Huomioita: Piirrokseen kuuluu myös puutarhasuunnitelma.

1871

Toimenpide: Laajennus ja rakennusmuutokset

Lupa myönnettiin: 1871

Hakija: Finska Mejeri Aktiebolaget, kauppias Stenius

Piirustukset: 1 kpl (pohjapiirustus ja julkisivu)

Huomioita: Piirustuksen takana on selostus tarkastuskäynnistä.

1880

Toimenpide: Päärakennuksen tila- ja julkisivumuutoksia

Lupa myönnettiin: 1880

Hakija: Borgå Mejeri, M.J. Britschgi

Piirustukset: 1 kpl (pohjapiirustus ja julkisivu)

Huomioita: Ovi kadulle ja myymälätilan lisäys.

1899

Toimenpide: Tila- ja julkisivumuutoksia

Lupa myönnettiin: 1899

Suunnittelija: Karl Björklund

Piirustukset: 1 kpl

Huomioita: Rakenteellisia muutoksia sekä useita tulisijamuutoksia.

1907

Toimenpide: Kuistimuutos

Lupa myönnettiin: 1907

Suunnittelija: Johannes Kullman

Piirustukset: 1 kpl

Huomioita: Kyseessä vanha leivintupa, joka muutettiin asunnoiksi.

1918

Toimenpide: Julkisivumuutos

Lupa myönnettiin: 1918

Suunnittelija: Oscar Lundell

Piirustukset: 1 kpl

Huomioita: Kattolyhty katujulkisivuun.

1927

Toimenpide: Tilamuutoksia

Lupa myönnettiin: 1927

Suunnittelija: Edwin. Backman

Piirustukset: 1 kpl

Huomioita: Eteiseen uusi tulisija.

1933

Toimenpide: Kuistimuutos

Lupa myönnettiin: 1933

Hakija: Hunaeus

Suunnittelija: Gunnar Green

Piirustukset: 1 kpl

Huomioita: Uusi kuisti pihajulkisivuun ja päätyasunnon erotus.

1937

Toimenpide: Porttimuutos

Lupa myönnettiin: 1937

Hakija: C. Hunaeus

Suunnittelija: Gunnar Green

Piirustukset: 1 kpl

Huomioita: Uusi portti pihapiiriin.

