

## Maakunnallisesti merkittävä kulttuuriympäristö

Haikon kartano ja ympäröivä kulttuurimaisema oli valtakunnallisesti merkittävä kulttuuriympäristö vuoden 1993 -luettelossa. Mutta vuoden 2009 Valtakunnallisesti merkittävät kulttuurihistorialliset ympäristöt -luettelossa se ei enää ollut mukana. Maakuntakaavassa Haikon kartano-hotelli on merkitty maakunnallisesti ja seudullisesti merkittäväksi matkailupalvelujen alueeksi ja maakunnallisesti kulttuuriympäristön tai maiseman vaalimisen kannalta tärkeäksi alueeksi. Suunnittelumääräykseksi on maakuntakaavaan kirjattu, että alueen suunnittelussa tulee ottaa huomioon alueen luonnonarvot, kulttuuriympäristö ja rakennushistoriallisten ominaispiirteiden säilyminen.

## Haikon kartanon varhainen historia

Haikon kartanoalueella on ollut säteritila jo viimeistään 1300-luvun lopulla. Vanhin kohteeseen liittyvä asiakirja on vuodelta 1383 (FMU 907 Grels i Haiko 8de i Räfstenämnd). Haiko oli yksinäistila, käytännössä yhden talon kylä. Haiko nimen oletetaan juontuvan suomenkielisestä nimestä Haikoin. Ensimmäinen maininta Haiko nimestä on vuodelta 1382, jolloin Grels i Haicko mainitaan lautamiehenä Porvoon pitäjässä käydyssä rajankäynnissä. 1400-luvulla Haiko kuului viipurilaiselle dominikaaniluostarille ja vuonna 1451 se myytiin Viipurin linnan ylipäällikölle Jöns Olofssonille. Vuonna 1977 Haiko sai rinnakkaisnimen Haikkoo.<sup>1</sup> 1500-luvulla kartanon tiedetään vaihtaneen omistajaa useampaan kertaan. Pitkän käyttöhistorian johdosta paikalla saattaa olla merkkejä hyvinkin vanhasta ja monikerroksisesta asutuksesta.<sup>2</sup>



*Ote ns. Kuninkaankartastosta v. 1798-1804*

*Haikon kartano on merkitty punaisella. Paikka sijaitsee nykyisin suunnilleen Edelfeltinpolun varrella. Nykyisen kartanohotellin paikalla on merkintänä metsää.*

<sup>1</sup> Porvoo Haikkoon kartano muinaisjäännösinventointi, Mikroliitti Oy, 2013 s.4

<sup>2</sup> Museoviraston lausunto kaavaluonnoksesta 15.5.2013

## Huvila ja kartano 1850-luvulta 1930-luvulle

Kuvernööri Alfons Walleen rakennutti 1860-luvulla kartanolle uuden päärakennuksen ja puiston nykyiselle paikalle, selänteelle noin 500 metriä vanhasta kartanosta pohjoiseen. Vuosien 1843 ja 1873 kartoista voi lukea, että kulttuurimaiseman tilarakenne on säilynyt lähes ennallaan, sillä savipohjainen laakso pysyi viljelyssä ja avoimena. Sen sijaan laaksotilan suhde meren rantaan näyttää muuttuneen, sillä rantaan on merkitty puistoistutuksia tai kujanteita ja puistokäytävä. Tulotien linja tilakeskukseen suoristettiin ja siirrettiin lännemmäksi pellolla. Maisematilan pohjoinen reuna sai uuden elementin, kun uusi tuotannollinen puutarha perustettiin loivaan etelään viettävään alarinteeseen ja rajattiin luultavasti kuusiaidalla. Uudemmassa kartassa on merkitty sivurakennus, käytäviä ja rakennelmia uuden kartanorakennuksen ympärille puistoon. Rantaviivaa on muotoiltu ja rantaan on rakennettu uusi laituri ja rantaviivaa seuraileva puistokäytävä niemen kärjen ympäri vanhalle kartanolle. Niemen kärjessä näyttää olevan iso laituri ja ehkä rakennuskin. Puiston koillisessa kulmassa rinteessä on niittyalue entisen sarkaojitetun pellon kohdalla.

Karttatulkinnan perusteella voi päätellä, että kaava-alueella 471b Haikon kartano ja puisto juontavat juurensa 1860-luvulle päärakennuksen siirtoon. Silloin puisto ulotettiin kartanon ympäriltä rantaan ja luonnolliseen kivikkoiseen niemeen ja yhdistettiin vanhaan tilakeskukseen puistokäytävin.



Vasenmmalla on ote kartasta: 'Haikå Gårds Ägor i Borgå Socken Helsinges Härad och Nyland Län, Joh Rosberg 1843'.

Oikealla on ote venäläisestä topografikartasta vuodelta 1873.



Kuva: Haikon kartanon 1860-luvulla rakennettu ja myöhemmin muodistettu päärakennus, joka tuhoutui tulipalossa 1911.

Kartanon tilakeskus säilyi vanhalla paikalla. Vuoden 1873 kartassa sinne on merkitty yksi asuinrakennus ja myös muutama uusi talousrakennus. Vanhan puutarhan ruutukorttelien tilalla on sama merkintä kuin viljelyalueilla. Paikallishistorian perusteella voi kuitenkin olettaa, että puutarhan aluetta ei otettu tavalliseen viljelyyn, vaan se sai kehittyä puolivillinä pihapuutarhana. Selen siteeraa Berta Edelfeltin kirjettä, jossa mainitaan '... puoliksi umpeenkasvanut puutarha...'<sup>3</sup>

Vuonna 1871 kartano myytiin kenraaliluutnantti Sebastian von Etterille, jonka leski Emilie hallitsi sitä vuoteen 1923. Kartanoa korjattiin ja ehostettiin 1880-luvulla aikakautensa villa tyyliin. Päärakennus paloi perustuksiaan myöten uudenvuoden yönä 1910-11. Vuonna 1913 ryhdyttiin rakentamaan nykyistä, Armas Lindgreniin piirtämää kartanorakennusta tulessa tuhoutuneen paikalle. Rakennus jäi osin keskentekoiseksi, mutta sitä yritettiin ylläpitää hotellina ja pensionaattina.<sup>4</sup> Sivurakennus säilyi palossa.



Alexandra Edelfelt vuokrasi alueelta huvilan vuonna 1879<sup>5</sup>. Albert Edelfelt ihastui paikkaan ja Edelfeltit ostivat vanhan päärakennuksen paikan puutarhoineen vuonna 1880. He seurustelivat kesäpaikassaan von Ettereiden ja heidän hienojen pietarilaisvieraiden sekä alueen kartanoiden ja huviloiden kesäasukkaiden kanssa. Heillä kävi vierailulla taitelijoita ja kirjailijoita ulkomailta asti. Albert Edelfelt rakennutti pienen ateljeen huvilan eteläpuoleiselle kalliolle rantaan suuntautuvaan rinteeseen vuonna 1884. Hän maalasi kesäpaikkansa lähistöllä yli kaksisataa teosta. Huvila on nykyisin asuntona ja ateljee museona. Huvila ja ateljee eivät sijaitse asemakaavan 471b alueella.

*Kuva: Albert Edelfeltin akvarellimaalaus Haikkoon huvilan kuistilta vuodelta 1896. Porvoon museo.*

Pitäjänskartassa vuodelta 1937 näyttää Haikon kartanon päärakennusta ympäröivä puisto pienentyneen. Osa siitä on merkitty kuusimetsäksi. Puistosta on kartalle piirretty avoin maisematila, puistomaisesti istutettuja alueita, laaja tuotannollinen puutarha ja puistokäytäviä, myös niemeä kiertävä käytävä. Puukujanne on merkitty vain huvilalta niemeen.



Vuoden 1970 maataloudellisessa maaperäkartassa näkyy, että lähistölle on rakennettu asutusta ja kesämökkejä. Asutut rakennukset on merkitty mustalla, kesäasunnot ja talousrakennukset merkitty neliöllä. Tässä kartassa on ensimmäistä kertaa merkitty kartanon viereen lampi.

*Kuvat: Pitäjänkartta vuodelta 1937 ja maataloudellinen maaperäkartta vuodelta 1970.*

<sup>3</sup> Göran Selen Porvoon pitäjä kautta aikojen II s 528

<sup>4</sup> Porvoo Haikkoon kartano muinaisjäännösinventointi, Mikroliitti Oy 2013 s.4 ja Göran Selen s 218

<sup>5</sup> Göran Selen, Porvoon pitäjä kautta aikojen II, s 528

## Haikon kartanon hotelli ja matkailupalvelujen aika toisen maailmansodan jälkeen

Porvoon museon lausunnossa asemakaavaluonnoksesta 471b rakennustutkija Juha Vuorinen liittyy kohteeseen matkailumaiseman merkitykset ja kiinnittää huomion matkailurakentamisen kerrokseen. Hän kirjoittaa mm, että Haikon kartanolla on arvo kartanoympäristönä ja Albert Edelfeltin kulttuurimaisemana sekä myös matkailuhistoriallisena kokonaisuutena Suomen tiettävästi ensimmäisenä Kartanohotellina. Kartanoalueen pitkän vakiintuneen toiminnan myötä kulttuurihistoriallista arvoa on myös 1970- ja 1980-luvuilla toteutetuilla rakennuksilla.<sup>6</sup>

Haikon kartanolla ensimmäiset hotelliajatukset oli Waldemar von Etterillä 1930-luvulla. Sota kuitenkin esti suunnitelmat ja kartano toimi lastenkotina ja evakkoaitien lepotolina 1940-luvulla. Vuonna 1946 avattiin pensionaatti Villa Maria ja Haikon kartanon puolivalmis pää-rakennus toimi 1950-60-luvuilla eräänlaisena pensionaattina. Hotelli- ja ravintola-alan yrittäjinä menestyneet Wuoristot ostivat Haikon kartanon vuonna 1965. Keskeneräinen pää-rakennus rakennettiin valmiiksi alkuperäisten piirustusten mukaan ja Hotelli Haikon kartano vihittiin käyttöön vuonna 1966. Hotellin toiminta laajentui vuosien varrella. Kylpylä rakennettiin vuonna 1974<sup>7</sup>. Se on Arkkitehti Osmo Solansuun suunnittelema ja edustaa 1970-luvulle tyypillistä betoniarkkitehtuuria. Sama arkkitehti suunnitteli kylpylän laajennukset, kongressihotelliosan vuonna 1982 sekä hotelliosan 1989. Rantaan rakennettiin ravintolapaviljonki vuonna 2007.

### Rakennusten suhde maisemaan

Telegrafbergetin etelärinteellä oli Senaatinkartan mukaan 1800-luvulla vain yksi torppa. Kartano puistoineen luotiin 1860-luvulla ja sen ympärille rakentui vähän asutusta ja kesämökkejä vasta 1960-luvulla. Vanhojen kesämökkien pihoissa on nykyisin puutarhakasvillisuutta ja hienoja tammia, jotka oksistoillaan peittävät pieniä rakennuksia. Merelle päin näkyy kartanosta puiston keskeltä vain osa. Myös vanhoja kesäasuntoja peittää pihapuutarhojen kasvillisuus suureksi osaksi.

Rakentamisen mittakaava maisemassa muuttui 1970- ja 1980-luvuilla kun rakennettiin suuret kylpylä- ja hotellirakennukset rinteeseen, yhteensä noin 11000 k-m<sup>2</sup>. Ne ovat alarinteen puolella kaksi-nelikerroksisia, ja niiden taustalla kasvaa korkeampaa männikköä, mikä pitää niitä tavallaan maisemalle alisteisina. Isoista rakennusmassoista ei näy puiston maisematiilaan ja rannalle kuin kulmia ja osa kattolinjasta.

*Valokuvat vuonna 2014 hotellin ja kylpylän välistä sekä puistosta kohti niiden päätyjä.*



<sup>6</sup> Porvoon museon lausunto kaavaluonnoksesta 13.5.2013

<sup>7</sup> Göran Selen, Porvoon pitäjä kautta aikojen II, s. 220



*Valokuva rannalta 2014. Uusin omakotitalo rinnastuu kooltaan pienempiä naapureita paremmin hotellirakennukseen, mutta se ottaa merimaisemassa liian näyttävän roolin verrattuna puuston osittain verhoamiin naapureihinsa.*

Rannalta puistosta ja mereltä katsottaessa hotellin julkisivusta osan peittävät rakennusvaiheessa istutetut männyt sekä muutama vanha mänty ja lehtipuustoa. Hotelli- ja kylpylärakennukset muodostavat kontrastin pienille asuinrakennuksille, jotka sijaitsevat aivan niiden vieressä rinteen helmassa matalalla rannalla. Rannalle on rakennettu 2000-luvun alussa kaksi omakotitaloa. Mereltä katsoen näyttää kooltaan noin 250 k-m<sup>2</sup> ja osittain kaksikerroksinen asuinrakennus sopivan paremmin hotellialueen naapuriin kuin pienet 40-85 k-m<sup>2</sup> yksikerroksiset rakennukset. Rantarakentamisessa pitäisi kuitenkin rannan ja rakennusten välissä olla puita ja pensaita peittämässä rakennuksia osittain. Muuten uudet rakennukset nappaavat päähuomion, vähentävät maisemassa historiallisesti merkittävemmän kartanorakennuksen voimaa ja muuttavat Haikon maisemalle ominaista perinteistä merelle näkymisen tapaa yli puoliksi kasvillisuudella verhotuista julkisivuista.

Hotellialueen uusi rantaravintola on osittain kaksikerroksinen ja kerrosalaltaan varsin laaja, 673 k-m<sup>2</sup>, mutta se sulautuu nuoreen rantakoivikkoon luontevasti. Kasvaessaan koivikon latvukset tulevat yltämään runsaat 10 metriä katon harjan yläpuolelle. Koivikon ja paviljongin takana näkyy merelle vielä vanhojen tammien, poppelien ja lehmusten latvuksia, jotka viestivät vanhasta kartanopuistosta. Maastossa erottuu vanha kivaita, joka rajasi peltoalueen puistosta.

*Valokuvat vuodelta 2014. Rantakoivikosta näkyy ravintolapaviljongin oikealla puolella heikosti pieni osa kartanosta. Paviljongin edestä kohti puiston huoltorakennusta otetussa kuvassa näkyy vihreiden huoltotilojen taustalla vanhoja tammia, jotka istutettiin 1860-luvulla puiston rantatasanteelle.*



## Puiston historia

Haikkoo kuului 1400-luvulla viipurilaiselle dominikaaniselle luostarille. Alueella on saattanut sijaita jotain luostariin liittyviä rakennuksia tai viljelyksiä. Metsänpohjan ja kivijalkojen viereisen aluskasvillisuuden joukossa on varhaisen asutuksen seuralaislajistoa, mm keltamo, piparjuurta ja rohtosormustinkukkaa, joita tiedetään käytetyn ainakin 1500-luvulla lääkekasveina. Ne voivat hyvin olla peräisin myös myöhemmältä ajalta.



Haikon kartanon puiston historiaa ei ole tutkittu, eikä siitä ole löydetty suunnitelmia eikä valokuvia. Vuoden 1878 Senaatin kartan perusteella on kuitenkin varsin selvää, että puisto rakennettiin uuden kartanon ympärille samoihin aikoihin kuin rakennuskin. Puistoa luultavasti uudistettiin ajan tavan mukaan muodin kehittyessä ja vierasperäisten kasvien saatavuuden parantuessa 1800-luvun lopun ajan. Puistoon näyttää kartan perusteella kuuluneen rinteeseen avoin maisematila, puistopuiden istutuksia, käytäväverkko ja tuotannollinen puutarha. Rantavyöhyke oli yhdistetty puistoon laiturein sekä rantakäytävällä ja istutuksin. Puustoinen rantatasanne on ollut jännitteellinen paikka kahden avoimen tilan välissä. Kivinen niemen kärki oli otettu osaksi puistoa käytävällä ja istutuksilla. Meren maisematilan ei ole tarvinnut yhdistyä rinteeseen maisematilaan, sillä kartanon päänäky on ollut rantapuuston yli merelle, jossa näkyi Haikkoonseulan laivaliikenne.

*Kuvat: Ote senaatinkartasta 1878. Kartassa näkyy Haikon kartanon puisto, hyötypuutarha (vaaleansininen pystyraidoitus), niityt (vaalean vihreä), lehitmetsä (vaalean sininen) ja pelto (lähes valkoinen) sekä puiston käytäväverkosto, joka ulottuu metsäisen niemen kärkeen ja vanhalle kartanolle.*

Varhaisin kirjallinen materiaali puutarhasta on Berta Edelfeltin kuvaus kesäisestä puutarhasta teoksessa Alexandra Edelfelt, en levnadsteckning. Ote kuvauksesta: ”... seuraamme kiemurtelevaa polkua rantaa pitkin. Se johtaa valkoiselle portille kahden korkean lehmuksen välillä, joiden riippuvat oksat muodostavat läpipääsemättömän holvin, ja joiden runsas kukinta täyttää ilman tuoksullaan. Avaamme narisevan portin. lehtiholven sisässä olevissa pensasaidoissa on ruusuja, jasmiineja, kuusamaa ja harmaankiiltävää poppelia... Laineet läikkyvät rannassa parin askeleen päässä, hurmaavat höyryt nousevat nurmikosta, jonka tuhansia kukkia viikate ei saa niittää, ennen kuin kauneus on hävinnyt: leikattu pensasaita kivijalan ympäri on kukassa: pensaat käytävän vieressä on ruusujen peittämiä, tummanpunaisia, vaaleanpunaisia, aivan pieniä kalpeita pimpinellaruusuja varsillaan, keisarikruunun loistavat. Värejä loistavassa komeudessa!...”



*Albert Edelfeltin maalaus päärakennukselta puistoon ja merelle esittää kartanon päänäkyman. Puistopuiden lajiston rikkautta voi arvioida latvusten erilaisten vihreiden sävyistä ja muodoista. Taustalla Porvoossa käyvä kauppalaivastoa redillä Haikkoonseulällä (Valokuva Veikko Vuoristo).*



*Puiston alkuperäisiä lehmuksia on säilynyt puistokäytävän varressa, jonka linjaus näkyy jo seenaatinkartassa 1878.*

*Puustokartoitus oli vuodelta 1965. Sen karttapohjalle on lisätty suunnitelma.. Kartassa erottuu suuria tammia, lehmusrivejä ja lehmusrinki sekä kartanon länsipuolella kuusikkoa ja niemen kärjen polkujen varsilla monilajista puustoa. Kiviainelinja erottuu selvästi, mutta käytävälinja entiseen hyötypuutarhaan puuttuu.*



Maisemapuistoa ja puistometsää hoidettiin 1900-luvun alkupuolella niin, että säilytettiin vanhoja puita, käytävälinoja ja kiviainelinjoja. Sodan aikaisista vaiheista ei ole tietoa. Aukeat niityt ovat varmasti jääneet hoitamatta, sillä alue oli varsin metsittyä 1960-luvulle tultaessa.

Hotellin perustamisen vaiheessa 1960-luvun puolivälissä puistoa kunnostettiin ja uudistettiin. Asemapiirroksessa, joka on päivätty 12.10.1965, on luettavissa nimi Niilo Kokko ja numero 440061. Metsittyneitä aukeita ja puistometsien tiheiköiksi muuttuneita alikasvoksia raivattiin. Kunnostetussa puistomaisemassa palautettiin maiseman tilajako ajanmukaisin

elementein. 1800-luvun lopun kukkaniityn sijaan tuli nurmikko ja pensaslajistoon tuli uusia lajeja. Puistoa myös rikastettiin luontevin elementein. Puiston altaat ovat rakennettu luultavasti tässä vaiheessa. Kartanon viereen muotoiltiin yksi lampi ja rantaan kaksi lampea. Keskeiseen rinteeseen tehtiin maisematilan reunaan uima-allas ja toiselle puolelle uuden hotellin päätyyn oleskeluterassi. Niitä kehystettiin pensaille ja perennoilla. Vesijättömaalle rakennettiin tasannetta ja rantaviivalle uusi linja.

Kun ulkoliikunta korostui, rantavyöhykettä laajennettiin pelikentän vuoksi. Entisen hyötypuutarhan alue muutettiin luultavasti 1980 luvulla golfkentäksi ja muiden ulkopelien alueeksi. Puutarhaa rajannut kuusiainne oli alun perin leikattu noin kaksi metriä korkeaksi, mutta leikkaaminen lopetettiin luultavasti silloin kun hedelmätarhan tuotannollinen käyttö loppui. Nykyisin kuusiainnasta on jäljellä huonokuntoisia osia eikä se enää muodosta yhtenäistä maisemallista rajaa laaksoon päin. Sen sijaan Haikkoontien katutilaan se muodostaa paikoin selvän rajan. Haikkoontieltä on alarinteessä näkymä merelle lehdeettömään aikaan. Laakson pohjalla meri ei näy tielle.



*Valokuva rakentamattomien tonttien alueesta, jolla golfkenttä ja ulkopelien alue hoidetaan yhtenäisenä nurmikenttänä. Ne määrittävät alueen urheilun maisematilaksi. Vasemmalla näkyy kuusiainne, joka luultavasti istutettiin jo 1860-luvulla perustetun hedelmätarhan suojaksi. Se oli aluksi leikattu.*

Laakson pohjalle tasamaastoon entiselle peltomaalle perustettiin kohotettu yrttitarha ja pienimuotoinen hedelmätarha 200-luvun alussa. Suurin osa entisestä peltomaasta laakson pohjalla on metsittynyt ja kasvaa noin 30-vuotiasta koivuvaltaista lehtimetsää. Siitä olisi helppo kasvattaa puistomainen koivikko harventamalla nuorta puustoa. Koivikkoa on kasvatettu rantapuustona luontaisen tervalepän sijasta täyttömailla jo 50-vuoden ajan. Myös ravintolapaviljongin ympärille kasvatettiin koivikko 2000-luvun alussa. Myrskytuho 1990-luvun lopussa kaatoi paljon puita. Varsinkin vanhoja kuusia kaatui niemen kärjessä ja kartanorakennuksen vierellä. Uudisistutuksia tehtiin heti seuraavina kesinä tammilla, metsälehmuksilla ja männyillä. Puistossa on luontaista kuusen taimikkkoa.

*Valokuva niemen kärjen nuoresta puustosta liikuntatapahtumasta sekä maisemapuistossa vuonna 2014.*







## Hotelli Haikon kartanon puisto nykyisin

Haikon kartanon puisto edustaa romanttista maisemapuistoa. Päärakennukselta etelään suuntautuu vapaamuotoinen maisematila, joka laskeutuu kaartuen rantatasanteelle. Aukeaa tilaa jakavat havupuuryhmät. Niiden takaa aukeaa maisemapuutarhalle tyypillisiä uusia näkymiä ja maisematiloja. Maisematiloihin on sijoitettu nykyistä käyttöä palvelevia elementtejä, kuten siltoja ja huvimajoja sekä pieniä levähdys- ja toimintapaikkoja samaan tapaan kuin maisemapuistoissa 1800-luvulla oli sijoitettu rakenteita, levähdyspaikkoja ja puutarhataiteellisia aiheita.



Päänäkymä kartanon terassilta ei aukea suoraan puistotilasta merelle vaan merinäkymä siintää rantakoivikon yli. Vesipintojen heijastuksia tulee myös puiston rantatasanteella sijaitsevista lammista. Oikealla maisematilan rajaa vanha lehmuskujanne ja sen taustan havupuumetsikkö. Vasemmalla tilan rajaa lehmusrinki ja maisematilaan sijoitetut yksittäiset suuret kuuset tai kuusiryhmät. Alarinteessä ja rantatasanteella maisematila polveilee sivuille, missä on kiintopisteinä tammivanhus, tervaleppäryhmiä tai katosrakenteita.



Toinen hotellialueen avoin maisematila muodostuu vanhan tuotannollisen puiston paikalle rinteeseen. Sitä määrittää urheilun tarpeeseen muotoiltu maa ja urheilulajien vaatimat rakenteet. Tämä 'urheilun maisematila' suuntautuu etelään, eikä se ole katseyhteydessä kartanon rinteiden maisematilaan. Tilojen välissä on ikivihreä puusto ja yksittäisiä lehtipuita sekä lehtipuuryhmiä ja pensastoja. Raja konkretisoituu maastossa matalaan kiviaitaan, joka näkyy paikoin puistokäytävältä. Kiviaidassa on kolme aukkoa, joista kaksi ylintä ovat vanhoja. Ylimpänä rinteessä sijaitsevassa aukossa on käytävä ja toisessa näkyy vielä merkkejä vanhasta käytävästä.



Alatasanteella kiviaidan aukko on rantaravintolan lähellä. Siinä vanhat tammetsä ja suuret yksittäiset poppelit muodostavat portin ja hienon kehyksen kohtaan, jossa voi siirtyä kartanopuiston maisematilasta urheilun maisematilaan.

Rantaravintolan lähelle maisematilojen väliseen kohtaan on perustettu 2000-luvun alussa pieni uusi puutarha. Siinä kasvatetaan erilaisia hedelmäpuita ja viljellään kohopenkissä yrtejä.



Maiseman haltuunoton paikoista tärkein on kartanon terassi. Toinen merkittävä kohta on maisematiloja yhdistävä portti. Rannalla merkittävimmät maiseman tarkastelun kohdat ovat niemen kärjessä ja laitureilla. Vain pohjoisemmalla laiturilta on näköyhteys kartanolle ja hotellille, mutta laiturien päänäkösuunta onkin Haikkoon selälle. Rannalta ei näy urheilun maisematilaan, koska maasto nousee ja tila suuntautuu etelään eikä rantaan päin.



Puisto jatkuu maisemapuisto-osan eteläpuolella puistometsänä. Mereen työntyvällä kivisellä niemellä on vain muutamia vanhoja mäntyjä, koivuja ja tervaleppiä, jotka selvisivät myrskystä 1997. Nuori puusto on paikoin jalopuuvaltaista, paikoin männikköä ja monilajista. Rehevöityneessä metsän pohjassa on myrskyn jälkeistä valoisaa vaihetta seurannut vahva heinikko paikoitellen jo muuttumassa lehtopensaiden ja -perennojen kuten saniaisten vallitsemaksi. Puistokäytävä kiertää niemen alkuperäisellä paikalla ja tarjoaa havaitsijalle yhä vaihtelevia metsä- ja merinäkymiä. Vanhojen lehmusten rivi ja sammaloituneen kiviaidan johdattelu ovat harvinaisia autenttisia maisemapuiston elementtejä kuten ikihongat ja vanhat kuuset ja kaarnoittuneet koivut ovat romanttisen puistometsän aitoja ja arvokkaita elementtejä.

Hotellin pysäköintialueet sijaitsevat laaksopainanteessa kumppareen takana. Ne eivät näyt puistoon eikä kartanolle. Pysäköintialueelle on istutettu mäntyjä ja tammia, jotka ovat selänteen luontaista lajistoa.

### **Puiston alkuvaiheista säilyneitä piirteitä**

Senaatin karttoihin vuosina 1873 tai 1878 piirretystä ja väritetyistä puistosta voi tulkita muutamia piirteitä, jotka ovat yhä näkyvissä nykyisessä maisemassa. Vanha tilustie, joka lienee saanut suoran linjansa uuden kartanon rakennusvaiheessa 1860-luvulla, on osittain säilynyt nykyisen Haikkoontien vieressä soratienä. Sen vierellä on vielä muutama hyvin huonokuntoinen koivu jäänteinä koivukujanteesta. Vanhalta päärakennukselta niemelle ja rannan kautta uudelle kartanolle johtanut käytävä ja lehmuskujanne ovat osittain säilyneet nykyisen Edelfeltin polun varrella (kaava-alueen 471b ulkopuolella). Kartanon puistoon piirretty, päärakennukselta tuotannolliseen puutarhaan ja tilustielle johtanut kaareva käytävä on yhä alkuperäisellä paikalla ja alkuperäisen lehmusrivin reunustama. Puistokäytävien verkostosta on säilynyt myös niemeä kiertävä käytävä luultavasti alkuperäisellä paikalla. Käytäviä on levennetty huoltoajon vuoksi ja niitä on päällystetty asfaltilla, koska sateella pintasora valui mäessä ja tasamaan savipohjalla se liettyi ja kurasi jalkineita. Puuston ikää on vaikea arvioida, mutta luultavasti lehmusten muodostama rivi käytävän reunalla ja rinki kongressisiiven kulmalla, muutama yksittäinen vanha lehmus ja tammi saattavat hyvin olla noin 150-vuotiaita ja puiston perustamisen ajalta. Niemen kärjessä on laiturin samalla paikalla kuin se on merkitty Senaatinkartalle vuonna 1873.

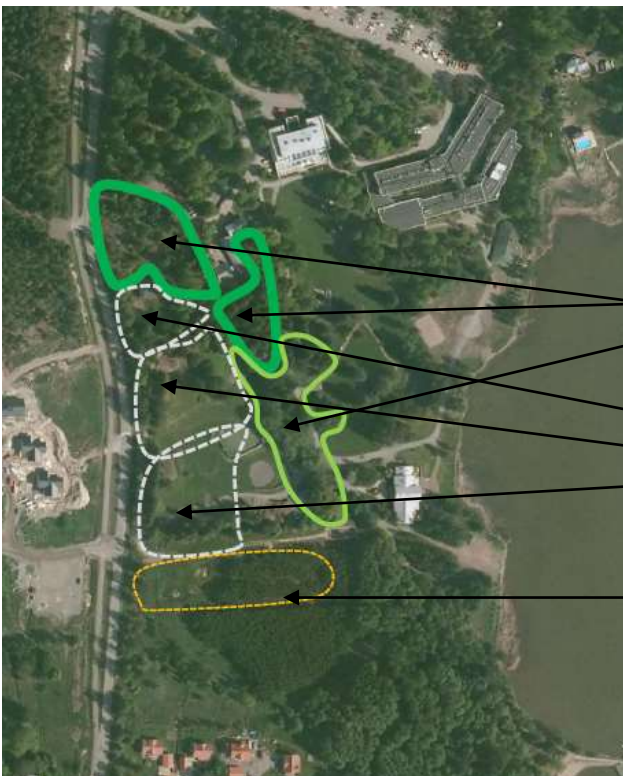
Arkeologisessa inventoinnissa ei ole ajoitettu raunioita, jotka sijaitsevat kummalla kartanon päärakennuksen vieressä. Niitä ei ole milloinkaan piirretty karttoihin rakennuksina. Senaatinkartalle on epäselvästi piirretty kaksi harmahtavaa täplää vihreiden puistoistutuksia merkitsevien pisteiden joukkoon mäen kohdalle. Ne saattaisivat merkitä rakennelmia. Rauniot saattavat liittyä puiston rakentamisen varhaiseen vaiheeseen, jolloin raunioiden rakentelu pihapuistoihin oli muodikasta. Senaatinkartalle ei myöskään ole piirretty kiviaitaa, joka on luultavasti peräisin puiston perustamisen ja raivaamisen ajalta 1860-luvulta. Kiviaitaa saattaa sisältää aineksia, jotka ovat peräisin vanhemmasta pellon raivauksesta, sillä ne sijoittuvat kohtaan, jossa voisi arvioida olleen pellon raja vuoden 1843 kartassa.

## Matkailupalvelujen laajentumisalueen maisemallinen tarkastelu

Laajentumisalue näyttäytyy maisemassa Haikkoontielle. Saapuminen etelästä Haikkoontietä pitkin entisen viljelylaakson kautta on päänäkymäsuunta. Maisematilan luonne on täysin muuttunut, kun entiset pellot ovat metsittymässä ja laaksoa reunustaa nykyisin pientaloalueet. Kartanon pääkatselupisteestä ei näy uudisrakentamisen alueelle maaston muodon ja puuston vuoksi. Rinteen maisematilaan se ei näy havupuumetsikön vuoksi. Lehdeettömään aikaan laajentumisalue näkyy verhotusti rantaravintolalta ja vanhalta puistokäytävältä sen edessä. Niemen kärjestä ja laitureiden katselupisteistä ei uudisrakentaminen näy maaston muodon ja puuston vuoksi. Merimaisemaan se tulisi näkymään vain jos rakentaminen olisi puustoa korkeampaa. Talvimaisemassa uudisrakennukset näkyisivät jälle verhotusti ja hämärässä valon pilkahduksina.

Laajentumisalueen maastossa on kolme erityyppistä rakentamiseen sopivaa kohtaa. Lähellä mäen lakea on tasanne, jolle on 1970-luvulla rakennettu omakotitalo. Sinne sopii rakennusmassa, joka olisi kooltaan selvästi pienempi kuin Armas Lindgrenin vuonna 1911 suunnittelema päärakennus (1400 k-m<sup>2</sup>) ja selvästi suurempi kuin pientalot (250 k-m<sup>2</sup>), jotka on rakennettu Haikkoontien toiselle puolelle vuonna 2014. Jyrkkään rinteeseen sopii poikittaiset tai rinteeseen suuntaisesti rakennusmassat, jotka ovat kooltaan selvästi pienempiä kuin 1980-luvulla rakennettu hotellisiipi (5000 k-m<sup>2</sup>). Laakson pohjaan ja hyvin loivaan alarinteeseen voisi sovittaa pieniä erillisiä rakennusmassoja.

Paikoitusalue sopii parhaiten laakson tasaiselle pohjalle. Alue on nykyisin osittain metsitty, osittain niittyä ja huoltoaluetta. Maiseman avaaminen palauttaisi osan vanhasta avoimesta maisematilasta tiemaisemaan. Pysäköintialueen pinta olisi hyvä rakentaa nurmisaumaisena, jotta se näyttäisi vihreältä. Sen ympärille tulisi istuttaa vapaamuotoisia ryhminä ja yksitään isokasvuisia lehtipuita samaan tapaan kuin laaksotasanteella on puistotutuksia vanhassa puiston osassa. Tämä sitoisi aluetta puistoon ja muodostaisi rinteeseen uudisrakennusten väliselle maisematilalle puistomaisen taustan. Pysäköintialueille puusto loisi tilanjakoa, varjoa ja vähentäisi autojen vaikutusta maisemakuvassa.



Maisemallisesti voidaan puiston kannalta pitää tärkeinä rajaavina elementteinä mäen laen männikköä, rinteiden kuusikkoa ja jalopuurivejä käytävien varrella sekä laaksotasanteella suurten yksittäisten puiden ja puuryhmien asetelmaa. Maastossa rajaa korostaa kiviaita.

*Maisemallisesti tärkeät metsiköt*

*Maisemallisesti tärkeä puistopuusto*

*Rakentamiseen sopiva tasanne mäellä*

*Rakentamiseen sopiva voimakas rinne*

*Yksikerroksiseen rakentamiseen sopiva loiva alarinne ja tasanne*

*pysäköintialueille sopiva laakson pohjan tasamaa*