

Mannerheiminkatu 14

ARK — BYROO



Arkkitehtitoimisto Ark—byroo oy

Työpajankatu 10 A 49, 7. kerros

00580 Helsinki

info@arkbyroo.fi

www.arkbyroo.fi

+358 50 574 8710

Tilaja:

FH Rakentajat/ Finnish Home Constructions Oy, FH Invest Oy

Tilajan edustaja:

Olli Asikainen, työpäällikkö

Työryhmä:

Mirjami Vihma, projektin johtaja, arkkitehti

Olli Nieminen, tutkija, arkkitehti

Liisa Ryyänen, tutkija, arkkitehti

Nimeke: Mannerheiminkatu 14. Rakennushistoriaselvitys.

Julkaisija: Ark—byroo oy

Julkaisupaikka: Helsinki

Julkaisuajankohta: 15.8.2023

1. painos

Avustajat:

Salla Heijari, graafinen suunnittelu

Liisa Ryytänen, valokuvaus

ISBN:

978-952-7520-57-4 (pdf)

Etukannen kuva: Hellbergin talo valokuvattuna vuonna 1953. Porvoon museo.

Painopaikka: Helsinki

Sisällys

1. JOHDANTO	5
1.1 Kohde	5
1.2 Tehtävä	6
1.3 Perustiedot	7
2. HELLBERGIN LIIKETALO	9
2.1 Rakennuspaikka	9
2.2 Rakennuttaja Raul Hellberg	11
2.3 Arkkitehti Erik Lindroos	12
2.4 Alkuperäinen suunnitteluratkaisu	14
2.5 Käyttö- ja muutoshistoria	20
3. NYKYTILA	29
3.1 Julkisivut ja kaupunkikuva	29
3.2 Sisätilat	38
4. YHTEENVETO JA JOHTOPÄÄTÖKSET	54
LÄHTEET	55
RAKENNUSLUVAT	56

Asiasanat:

arkkitehtuuri, asuin kerrostalot, Raul Hellberg, kirjastot, liikerakennukset, Erik Lindroos, modernismi, Porvoo, rakennushistoria, 1940-luku, 1970-luku

TIIVISTELMÄ

Kilpapyöräilijä ja kauppaneuvos Raul Hellbergin rakennuttama asuin- ja liiketalo Porvoon Mannerheiminkadulla valmistui vuonna 1940. Rakennusta on laajennettu vuonna 1970 uutta kirjastokäyttötarkoitusta varten. Alkuperäinen 1940-luvun osa edustaa aikansa selkeälinjaista modernia liike- ja asuintaloarkkitehtuuria, johon on yhdistetty aiempien vuosikymmenten arkkitehtuuriin viittaavia hillittyjä koristeellisia yksityiskohtia. Alun perin yksikerroksisen liikesiiven 1970-lukulainen laajennussosa edustaa oman aikansa tulevaisuuteen katsovaa arkkitehtuuria. Eloksoidulla alumiinilla verhottu tasakattoinen korotusosa on ilmeeltään vastakohtainen rapattuun ja aumakattoiseen alkuperäiseen rakennukseen verrattuna. Korotusosa on kuitenkin sovitettu alkuperäiseen rakennukseen muun muassa jatkamalla samaa ikkunarytmiä sen julkisivuissa. Sekä alkuperäisen rakennuksen että laajennuksen suunnitteli arkkitehti Erik Lindroos (1906–1980).

Rakennus on ollut pitkään tyhjillään, ja sille on etsitty vuosien varrella uusia käyttömahdollisuuksia asuinrakennuksena ja tonttia täydennysrakentaen, mutta hankkeet eivät ole edenneet toteutukseen saakka. Rakennuksen kunnosta on tehty useita tutkimuksia vuodesta 2009 alkaen, ja korjausvelan on todettu kasvaneen mittavaksi. Käyttöönotto vaatisi mittavaa korjaamista, osin uudelleenrakentamista.

Rakennuksen ulkoarkkitehtuuri ja kaupunkikuvallinen asema ovat säilyneet hyvin alkuperäisenä, vaikka käyttämättömyydestä ja puutteellisesta ylläpidosta johtuva huono kunto laskeekin rakennuksen alkuperäisyysastetta tarvittavien laajojen korjausten myötä. Paikallisesti tunnetun vaikuttajan liikkeen toimitilana rakennuksella on kulttuurihistoriallista arvoa Porvoossa. Lisäksi rakennuksen 1940-luvun osalla on erityisarvo Porvoon keskustassa yhtenä aikakautensa modernistisen kerrostalorakentamisen harvoista säilyneistä edustajista. Vuoden 2008 asemakaavan suojelumerkintä perustuu kohteen historiallisiin ja kaupunkikuvallisiin arvoihin.

1. Johdanto

1.1 Kohde

Tämän rakennushistoriaselvityksen kohteena on Porvoon keskusta-alueella niin kutsutussa Hopean korttelissa sijaitseva liike- ja asuintaloksi rakennettu kerrostalo, jonka osoite on Mannerheiminkatu 14. Rakennus sijaitsee Vanhan Porvoon ja kaupungin uudemman ruutukaava-alueen rajalla, keskustan pääväylän varrella. Vuonna 1940 valmistuneen kolmikerroksinen rakennuksen rakennutti porvoalainen kilpapyöräilijä ja kauppaneuvos Raul Hellberg. Rakennus palveli alun perin pohjakerroksestaan liiketiloina ja siinä sijaitsi myös asuntoja. Pohjakerroksessa toimi myös rakennuttaja Hellbergin oma urheilutavaraliike.

1970-luvun alussa rakennuttaja Hellberg myi rakennuksen Porvoon säästöpankille. Uuden omistajan myötä rakennuksen Mannerheiminkadun puoleinen yksikerroksinen siipiosa korotettiin kolmikerroksiseksi ja uudet tilat vuokrattiin Porvoon kaupunginkirjaston käyttöön. Sekä alkuperäisen rakennuksen että 1970-luvun laajennuksen suunnittelusta vastasi arkkitehti Erik Lindroos (1906–1980). Alkuperäinen rakennusosa on tyyliältään puhdaslinjaisen modernistinen, kun taas 1970-luvun korotusosa alumiinisine julkisivuineen edustaa kontrastisesti omalle ajalleen tyypillistä, teknologista kehitystä seuraavaa arkkitehtuuria. Lindroos tunnetaan erityisesti yhdessä Jorma Järven ja Kaarlo Borgin kanssa suunnittelemaastaan Helsingin Postitalosta.

Keskeisellä paikalla sijaitseva liiketalo on kirjastotoiminnan päätyttyä Porvoon uuden kaupunginkirjaston valmistamisen myötä vuonna 2000 ollut muun muassa nuorisotoimen ja diakoniatöiden käytössä. Pohjakerros on ollut pääosin liiketiloina ja vanhan osan kolmas kerros on säilynyt asuinkäytössä. Rakennuksen käyttö on päättynyt kokonaan vuoden 2012 tienoilla, ja se on siitä lähtien ollut tyhjillään. Rakennukseen



↑ Hellbergin talo vuonna 1953. Mannerheiminkadun puoleinen liikesiipi oli yksikerroksinen. Porvoon museo.

on 2010-luvun alussa kaavailtu uusia asuntoja ja liiketiloja, ja tonttia on ollut tarkoitus lisärakentaa. Suunnitelmat ovat toistaiseksi jääneet toteutumatta.

Vuoden 2003 asemakaavamuutoshankkeeseen liittyvässä lausunnossaan Museovirasto totesi, että rakennukselle tulee osoittaa asianmukaiset suojelumääräykset. Voimassa olevassa asemakaavassa AK-341 (vahvistunut 27.8.2008) kortteli on merkitty asuin-, liike- ja toimistorakennusten korttelialueeksi, jolla ympäristö säilytetään korttelialueella (AL-1/S). Rakennuksen kolmikerroksinen osa on suojeltu asemakaavassa historiallisesti ja kaupunkikuvan kannalta tärkeänä rakennuksena. Porvoon museo on lausunut kaavamuutosehdotuksesta voimaantulovuonna 2008.

Hopean korttelista on vuonna 2007 laadittu kaavoitus- ja rakennushistoriallinen tarkastelu, jossa tontin rakentumishistoria on

kuvattu perusteellisesti.¹ Rakennuksen teknisestä kunnosta on vuodesta 2009 alkaen tehty useita tutkimuksia ja selvityksiä, joiden perusteella rakennuksen korjausvelka on kasvanut mittavaksi. Viimeisimmässä, vuoden 2018 lausunnossa rakennuksen korjauskelpoisuudesta todetaan, että lähtötietoaineiston perusteella tiedossa olevat vauriot ja puutteet ovat korjattavissa, ja että rakennuksen korjaaminen mihin tahansa käyttöön vaatisi hankesuunnittelun tueksi ja kokonaiskorjaustarpeen arvioimiseksi lisäselvityksiä ja -tutkimuksia². Käyttöönotto vaatisi laajoja korjaustoimenpiteitä, jotka laskisivat arkkitehtuurin alkupe- räisyysastetta. Rakennuksen oltua tyhjillään ja kylmillään on tilanteen kehitys viime vuosina ollut huono.

¹ Arkkitehtitoimisto Heikkilä & Kauppinen 2007.

² Vahnen 2018.

1.2 Tehtävä

→ Kohteen sijainti Porvoossa on merkitty vuoden 2020 ilmapuuvaa. PKP.



Rakennushistoriaselvitys on laadittu Hopean korttelina tunnettua korttelia 18 koskevan asemakaavamuutoksen tueksi. Asemakaavamuutoksen myötä kortteliin tutkitaan uusia täydennysrakentamismahdollisuuksia. Lähtökohtana on tyhjillään olevan kiinteistön kehittäminen ja ympäristön laadun parantaminen.³

Tässä rakennushistoriaselvityksessä on tutkittu alueen ja rakennuksen historiaa ja säilyneisyyttä sekä dokumentoitu rakennuksen nykytilanne. Selvitys kohdistuu rakennuksen sisä- ja ulkotiloihin ja kaupunkikuvalliseen asemaan. Rakennushistoriaselvitys rajautuu ajallisesti nykyisten rakennusten rakentamisajankohdasta nykyhetkeen. Selvitys esittelee Hopean korttelin syntyhistorian ja kiinteistön alkuperäisen suunnitteluratkaisun. Rakennuksen muutosvaiheista on koottu rakennuslupakronologia, ja kerroskohtaisten muutoskaavioiden ja julkisivukaavioiden

avulla on esitetty merkittävimmät muutokset lupa-aineistojen perusteella. Rakennuksessa on tehty säilyneisyysinventointi toukokuussa 2023, jonka yhteydessä sen nykytila on dokumentoitu valokuvaamalla. Valokuvauspaikat on merkitty pohjakaavioihin. Keskeisenä tutkimuskohtena ovat olleet julkisivut ja kaupunkikuva, sisätiloista keskeiset tilat ja niiden säilyneisyys.

Työhön on sisällytynyt arkisto- ja kirjallisuustutkimusta, kenttätyötä ja eri lähteistä peräisin olevan tiedon yhdistämistä ja analysointia. Merkittävin arkistolähde oli Porvoon rakennusvalvonnan arkisto. Valokuvien osalta tärkeimmät lähteet olivat Kansallisarkisto ja ilmakuvien osalta Porvoon kaupungin karttapalvelu. Käytetyt lähteet käyvät ilmi lähdeluettelosta ja tekstissä on käytetty alaviitteitä.

Rakennushistoriaselvitys jakautuu neljään lukuun. Ensimmäinen luku esittelee selvityksen kohteen, tehtävän ja rakennuksen perustiedot. Toinen luku taustoittaa kohteen historiaa osana alueen kaavallista kehitystä sekä Hopean korttelin rakentumista. Luvussa esitellään myös kohteen rakennuttaja Raul Hellberg sekä rakennuksen alkuperäisen ja täydennysosan suunnittelija arkkitehti Erik Lindroos. Lisäksi luku esittelee alkuperäisen suunnitteluratkaisun ja rakennuksessa tehdyt muutokset. Selvityksen kolmas luku kuvaa rakennuksen nykytilaa ja asemaa kaupunkikuvassa säilyneisyysinventoinnin pohjalta toteutetun taulukon, dokumentointivalokuvien ja kuvatekstien kautta. Viimeinen luku on yhteenveto, jossa esitetään tekijälle muodostunut näkemys rakennuksen ominaispiirteistä, säilyneisyydestä ja arvoista.

1.3 Perustiedot

→ Hopean kortteli ja Hellbergin liiketalo Mannerheiminkatu 14 merkittynä ortoilmakuvaan. PKP.

Mannerheiminkatu 14 / Hellbergin liiketalo

Valmistunut: 1940

Rakennuttaja: Raul Hellberg

Arkkitehti: Erik Lindroos

Osoite: Mannerheiminkatu 14

Kiinteistötunnus: 638-2-18-9

Kaupunginosa: Keskusta, kaupunginosa 2

Kortteli: 18

Tontti: 9

Rakennusnumero: 28

LAAJUUSTIETOJA

Kerrosala: 1825 m²

Tontin ala: 1847 m²

Kerroksia: 3 kerrosta ja kellari

TÄRKEIMMÄT MUUTOSVAIHEET

1967 Liiketilojen laajentaminen

1971 Mannerheiminkadun puoleisen yksikerroksisen osan korottaminen

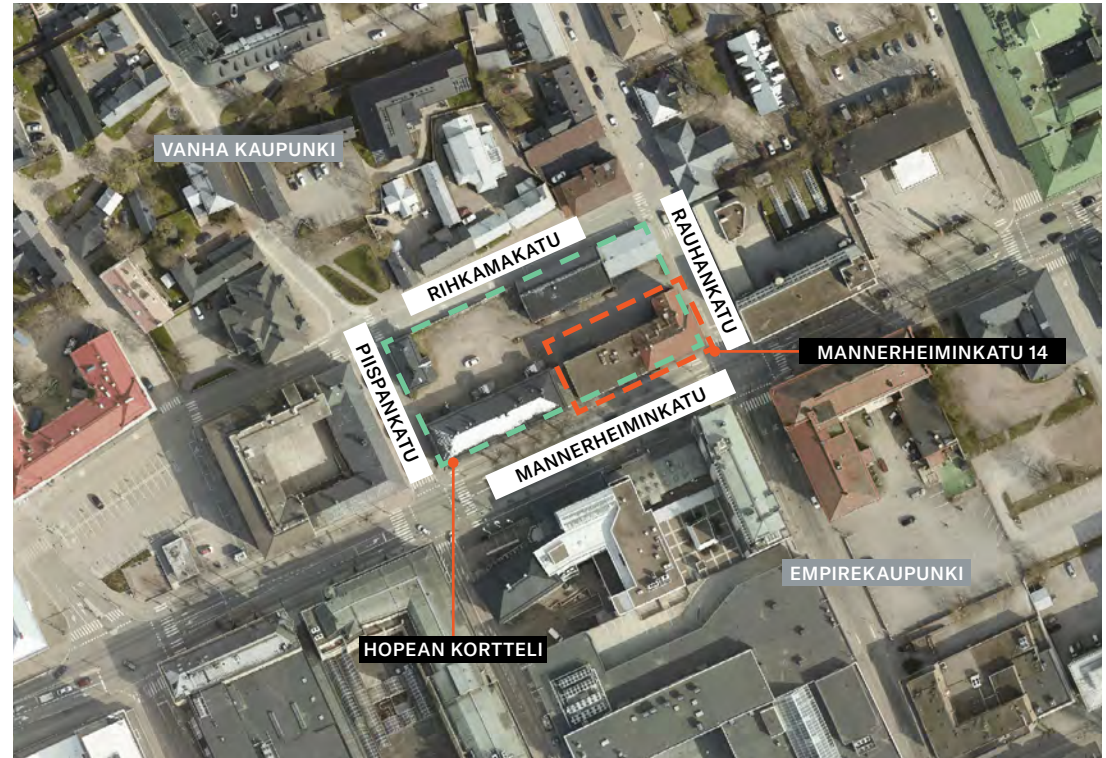
KÄYTTÖHISTORIA

1940–1971 liiketalo ja asuinrakennus

1971–2001 liiketalo ja Porvoon kaupunginkirjasto sekä asuntoja kolmannessa kerroksessa

2001–2012 tiloissa toiminut ainakin nuorisotalo, musiikkiopisto, taidekoulu sekä diakoniatuimisto; pohjakerros liiketiloina, kolmannessa kerroksessa asuntoja

2012– rakennus tyhjillään



OMISTUS

1940–1971 Raul Hellberg

1971–? Porvoon Säästöpankki

?–2004 Kiinteistö Oy Porvoon Mannerheiminkatu 14 (yhtiö perustettu 1990)

2004– Bonava Suomi Oy (aiemmin NCC Rakennus Oy)

AIEMMAT LAUSUNNOT, TUTKIMUKSET JA SELVITYKSET

- Kaupunginosa 2, korttelin 18 asemakaavan muutos, Porvoon kaupunki. Museoviraston lausunto 12.11.2003
- Keskusta, kaupunginosa 2, kortteli 18 ja osa katualuetta, Mannerheiminkadun varrella. Asemakaavan muutosehdotus. Porvoon museon lausunto 14.3.2008.

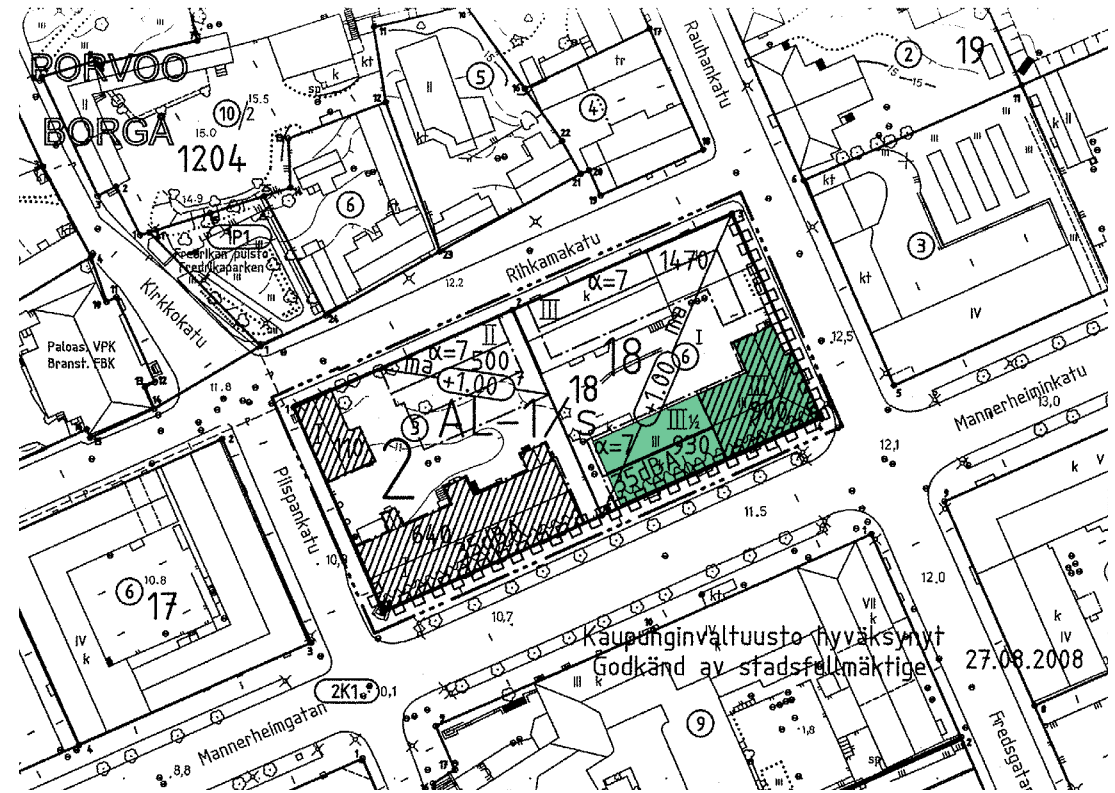
- Porvoo/Hopean kortteli. Kaavoitus- ja rakennushistoriallinen tarkastelu Porvoon korttelista 18, arkkitehtitoimisto Heikkilä & Kauppinen Oy 11.4.2007
- Rakennetekninen selvitys, Optiplan Oy 27.11.2008
- Julkisivujen kopokartoitus, Optiplan Oy 19.5.2009
- Rakenteiden mikrobi tutkimus, Ositum Oy 17.3.2009
- Tekninen korjattavuusarvio, Granlund Consulting Oy 21.6.2017
- Yhteenveto materiaalien mikrobi- ja FLEC-tutkimuksista sekä muista havainnoista, Ositum Oy 13.9.2017 sekä tähän liittyvät tutkimustulokset
- Lausunto rakennuksen korjauskelpoisuudesta, Vahanen Rakennusfysiikka Oy 14.3.2018

ASEMAKAAVA JA RAKENNUSSUOJELU

Kohde kuuluu voimassa olevaan asemakaavaan 341 Keskusta, kaupunginosa 2, kortteli 18 ja osa katualuetta (vahvistettu 27.8.2008). Korttelilla on AL-1/S-merkintä: *”Asuin-, liike- ja toimistorakennusten korttelialue, jolla ympäristö säilytetään. Tontilla tulee olla leikkialuetta ja muuta vapaata aluetta vähintään 15 m²/asunto. Tontille saa lisäksi sijoittaa julkisia palvelutiloja. Rakennusten maantasokerrosten pinta-alasta vähintään 50 % tulee olla liiketilaa siten, että se sijoittaa pääosin kadun puolelle. Autopaikkavaatimus: 1ap/asunto ja 1ap/60 m² liike- ja toimistoalaa koki. Tontille tulee sijoittaa vähintään 50 % autopaikoista. Tämän yli menevät autopaikat tulee sijoittaa kortteleille 19, 25 ja 35 sekä Rikkamatorille rakennettavaan pysäköintilaitokseen tai maanalaiseen pysäköintilaitokseen.”*⁴

Rakennuksen vuonna 1940 valmistunut osa on suojeltu asemakaavassa sr-merkinnällä: *”Säilytettävä rakennus. Historiallisesti ja kaupunkikuvan kannalta tärkeä rakennus. Rakennusta ei saa hävittää. Rakennuksessa suoritettavien korjaus- ja muutostöiden tulee olla sellaisia, että rakennuksen historiallisesti arvokas tai kaupunkikuvan kannalta merkittävä luonne säilyy. Mikäli tämän pyrkimyksen vastaisesti on aikaisemmin suoritettu rakennustoimenpiteitä, on rakennus muutos- ja korjaustöiden yhteydessä pyrittävä korjaamaan joko entistään tai muulla ympäristöön soveltuvalla tavalla. Ullakolle saa sisustaa ylimmän kerroksen huoneistoon liittyviä huonetiloja tontille merkityn kerrosalan lisäksi. Pieniä rakennuksen luonteeseen sopivia ikkunalyhtyjä voi tehdä piban puolelle. Räystäslinjaa ei saa rikkoa eikä barjakorkeutta saa muuttaa.”*⁵ Rakennus on osa Museoviraston arvokkaaksi rakennetun kulttuuriympäristön RKY-alueita 1530 Vanha Porvoo ja Porvoon Linnanmäki.⁶

Tontilla on lisäksi voimassa maanalainen asemakaava 220, joka on vahvistettu 26.9.1994.



↑ Ote kohteesta voimassa olevasta asemakaavasta AK-341. Kohderakennus on korostettu vihreällä värillä. PKP.

4 Asemakaava AK-341.

5 Asemakaava AK-341.

6 Museovirasto.

2. Hellbergin liiketalo

2.1 Rakennuspaikka

Tässä luvussa on tiivistetysti esitetty Hopean korttelin rakennushistoria Hellbergin talon rakentamiseen asti. Korttelihistoria on selostettu tarkemmin kattavan kaaviosarjan havainnollistamana korttelia käsittelevässä, vuonna 2007 valmistuneessa kaavoitus- ja rakennushistoriallisessa tarkastelussa *Porvoo / Hopean kortteli* (Arkkitehtitoimisto Heikkilä & Kauppinen oy)

Mannerheiminkatu 14, eli Hellbergin liiketalo sijaitsee Porvoon keskustassa vanhan keskiaikaisen kaupungin ja arkkitehti Carl. Ludvig Engelin vuonna 1832 kaavoittaman empirekaava-alueen rajalla. Korttelia rajaa koillisessa Rauhankatu, kaakossa Mannerheiminkatu, lounaassa Piispankatu ja luoteessa Rihkamakatu. Korttelin sijainti on asemakaavahistoriallisesti erityinen. Kortteli on osa empirekaavaa, joka suunniteltiin alun perin levittäytymään kokonaan vanhan keskiaikaisen kaupunkirakenteen yli. Keskiaikainen vanha Porvoo päätettiin kuitenkin lopulta säilyttää ja vanhan kaupungin ja empirekaavan raja vedettiin kaupungin pohjoisosassa Rihkamakatuun, tutkittavan korttelin pohjoislaidalle. Alun perin Nikolainkaduksi nimetty ja sittemmin Mannerheiminkaduksi muutettu katu on empirekaavan itä-länsisuuntainen pääväylä.⁷

Mannerheiminkatu 14 sijaitsee niin sanotussa Hopean korttelissa, jossa sijaitsi ennen Hellbergin liiketalon rakentamista vaihtelevaa rakennuskantaa aina 1850-luvulta 1930-luvun loppuun. Kortteli sai nimityksensä 1910-luvulta alkaen korttelissa toimineen kultaseppä Oskari Hopean mukaan.⁸ Korttelin vanhin säilynyt rakennus sijoittuu sen eteläiseen kulmaan. Yksikerroksisen puutalon rakennutti kauppias Sikoff, joka sai vuonna 1849

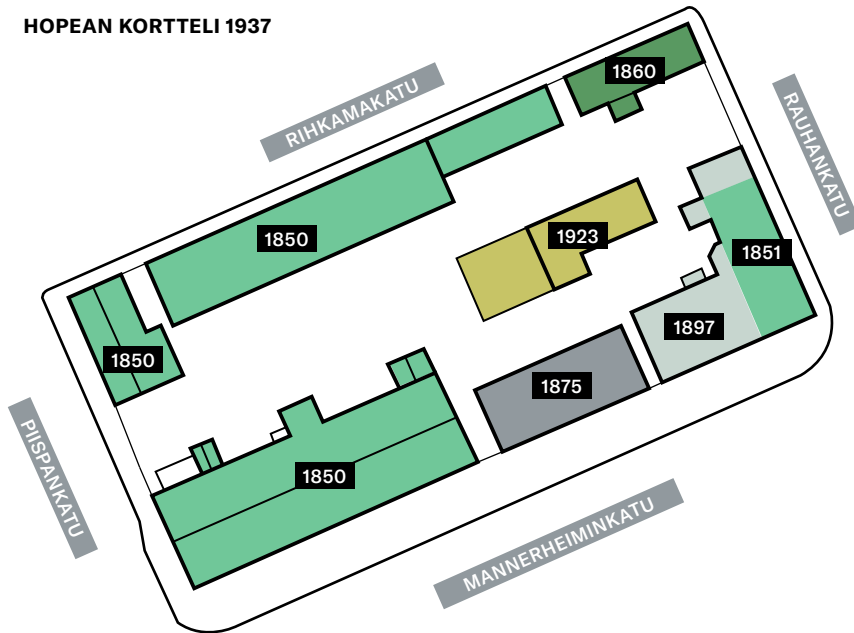


↑ Ote Johannes Westerlundin laatimasta vanhan kaupungin kartasta vuodelta 1903. Empirekaavaan kuuluva Hopean kortteli näkyy kartan alalaidassa vanhan kaupungin rajalla. Hopean kortteli ja nykyisen Mannerheiminkatu 14 paikka merkattu karttaan oranssilla katkoviivalla. Heikkilä ja Kauppinen Oy 2007.

⁷ Arkkitehtitoimisto Heikkilä ja Kauppinen Oy 2007, 13–16.

⁸ Arkkitehtitoimisto Heikkilä ja Kauppinen Oy 2007, 23.

HOPEAN KORTTELI 1937



HOPEAN KORTTELI 2023



uudisrakennustoimikunnalta rakennusluvan korttelin rakentamiseen. Hän rakennutti nykyisen Mannerheimintien puoleisen päärakennuksen lisäksi korttelia lännessä rajaavan Piispankadun varteen pakarituvan ja Rihkamakadun varteen ulkorakennuksen. Rakennukset valmistuivat vuonna 1850. Tontin itäkulmassa Hellbergin liiketalon tulevalle paikalle oli tuohon aikaan vielä puutarha, jonka itäpuolelle Rauhankadun varteen kauppias Sikoff rakennutti 1851 pienen puisen asuinrakennuksen. Samana vuonna hän rakennutti Rihkamakadun puolelle korttelin pohjoiskulmaan pakarituvan. Pakaritupa muutettiin vuonna 1860 Gustaf Söderströmin toimesta kirjapainoksi.⁹

Vuonna 1875 korttelin itäkulman puutarhaa pienennettiin rakentamalla sen länsiosan päälle uusi kaksikerroksinen kivirakenteinen varasto. Varasto palveli pohjoiskulman kirjapainotaloa ja se oli julkisivultaan uusrenessanssityylinen. Vuonna 1897

varaston itäpuolelle sijoittunutta asuintaloa laajennettiin länteen päin, jolloin puutarha hävisi korttelista kokonaan. Laajennuksen suunnitteli Johannes Kullman, joka oli vastannut myös muiden korttelin rakennusten suunnittelusta. 1920-luvulla korttelin itäosan sisäpihalle nousi uusi puinen ulkorakennus ja Mannerheimintien kivisen varastorakennuksen yläkerros muokattiin kahvilaksi. 1930-luvun lopussa rakennettiin Rihkamakadun puolelle, 1850-luvun kirjapainonakin toimineen puutalon länsipuolelle uusi Alkon myymälärakennus. Yksikerroksisen rapatun tiilirakennuksen suunnitteli arkkitehti Gunnar Johansson.¹⁰

Hellbergin liiketalon rakennusajankohtana 1940 korttelin itäkulmaan sijoituivat edellä mainitut kaksikerroksinen kivitalo, jonka yläkerroksessa toimi kahvila, kahdessa vaiheessa rakennettu kulmapuutalo, joka oli asuinkäytössä sekä kaksi puista piharakennusta sisäpihalla. Korttelin itäosaa muokattiin vielä 1960-luvun

↑ Kaavioissa on esitetty korttelin tilanne vuonna 1937 ennen Hellbergin liiketalon rakentamista sekä korttelin nykytila. Rakennusten rakennusajankohdat on merkitty kaavioon.

puolivälissä vanhan puisen asuintalon tilalle rakennetulla lasipin-
taisella paviljonkirakennuksella korttelin pohjoisessa kulmassa. Uusi rakennus tehtiin autoliikkeeksi. Korttelin Rihkamakadun puoleiset länsipäädyn varasto- ja apurakennukset 1800-luvun puolivälin tienoilta purettiin paikalta samoihin aikoihin 1930-luvun lopulla. Näiden purettujen rakennusten peittämä korttelin osa on ollut tähän päivään asti rakentamatta. Korttelin vanhin kerrostuma on sen länsiosassa, jossa vanha 1850-luvun puutalo on nykyisin ravintolakäytössä ja sen pohjoispuolella sijaitseva vanha pakaritupa myymälä- ja työtiloina.¹¹

9 Arkkitehtitoimisto Heikkilä ja Kauppinen Oy 2007, 16–25.

10 Ibid.

11 Arkkitehtitoimisto Heikkilä ja Kauppinen Oy 2007, 25–29.

2.2 Rakennuttaja Raul Hellberg

Mannerheiminkatu 14:sta talon rakennutti porvoolainen kilpapyöräilijä ja kauppaneuvos Raul Hellberg (1900–1985). Hellberg on tunnettu etenkin menestyksestään kilpapyöräilyssä. Hän saavutti urallaan kaikkiaan 24 kilpapyöräilyn Suomen mestaruutta ja oli 1920- ja 1930-lukujen vaihteessa yksi Pohjoismaiden parhaista pyöräilijöistä.

Kilpapyöräilyn ohella Hellberg harjoitti polkupyörä- ja urheiluvälinealan tukku- ja vähittäisliiketoimintaa. Ensimmäisen polkupyörä ja urheiluliikkeen hän perusti Porvooseen jo vuonna 1926. Yrityksensä ensimmäisenä toimintavuonna Hellberg voitti ensimmäiset Porvoon ajot. Kuvaavaa menestykselle oli se, että ajossa kaikki parhaiten menestyneet ajoivat Automoto-pyörällä, jota Hellberg myi ainoana suomalaisyrittäjänä. Vuonna 1964 Hellbergille myönnettiin kauppaneuvoksen arvonimi. Into liiketoiminnan kehittämiseen kumpusi Hellbergin porvoolaisesta perhepiiristä. Hänen nuoremmat sisaruksensa Rakel Wihuri ja Rudolf Hellberg olivat kauppaneuvoksia ja veli Runar Hellberg liikemies. Isompi sisar Rhea Hellberg taas oli Porvoon kauppaoppilaitoksen rehtori.

Liiketoiminnan ja pyöräilyn lisäksi Raul Hellberg oli kirjoittaja, välinekehittäjä ja aktiivinen vaikuttaja pyöräilyjärjestöissä. Kirjoituksissa opastettiin paitsi kilpapyöräilijöitä myös muita pyöräilyn harrastajia ja pyörän käyttäjiä. Kirjoitusten ja Hellbergin monipuolisen toiminnan onkin nähty osaltaan vaikuttaneen Suomen yleisen pyöräilyinnostuksen kohoamiseen 1920-luvulta lähtien.¹²

Nykyisen rakennuksen osoitteessa Mannerheiminkatu 14 Hellberg rakennutti vuonna 1940. Rakennus nimettiin Liiketalo Raul Hellbergiksi, ja Hellbergin polkupyörä- ja urheiluliike muutti sen ensimmäisen kerroksen kulmahuoneistoon heti sodan jälkeen. Liiketilän lisäksi Hellbergille suunniteltiin rakennukseen myös suuri asuinhuoneisto ja rakennuksen kellari oli varattu pääasiassa Hellbergin pyöräliikkeen varastokäyttöön.¹³ Ennen Hopean korttelia pyöräliike toimi Porvoossa osoitteessa Runeberginkatu 36 ja Helsingissä osoitteessa Hallituskatu 17.¹⁴

¹² Klemola 2016.

¹³ Arkkitehtitoimisto Heikkilä ja Kauppinen Oy 2007, 25–26.

¹⁴ Urheiluliike Raul Hellberg Tukkuhinnasto 1935.



↑ Raul Hellberg kuvattuna ennen Porvoon ajoja vuonna 1928. Kansallisarkisto.

2.3 Arkkitehti Erik Lindroos

Erik Lindroos syntyi Turussa 13.11.1906. Hän valmistui ylioppilaaksi vuonna 1925 Svenska klassiska lyceet i Åbosta ja aloitti lukion jälkeen arkkitehtuurin opinnot Teknillisessä korkeakoulussa. Opiskeluvuosinaan hän työskenteli professori Jukka Sirénin toimistossa ja osallistui muun muassa Helsingin Etelä-Esplanadilla sijaitsevan Lassila & Tikanojan talon suunnitteluun. Lindroos toimi myös Sirénin opetusassistenttina vuosina 1937–1939.

Lindroos valmistui arkkitehdiksi Teknillisestä korkeakoulusta vuonna 1933. Muutama vuosi valmistumisensa jälkeen hän perusti kurssitoverinsa ja vaimonsa Elma Lindroosin (os. Ekman) kanssa Arkkitehtuuritoimisto Elma & Erik Lindroosin. Toimistossa työt jakautuivat siten, että Erik vastasi rakennussuunnittelusta, Elma taas keskittyi sisustusarkkitehtuuriin ja toimiston pyörittämiseen.¹⁵

Erik Lindroosin ensimmäinen ja tunnetuin julkinen rakennus on vuonna 1938 valmistunut Helsingin Postitalo. Hän suunnitteli sen kilpailuvoiton pohjalta yhdessä arkkitehtien Jorma Järven ja Kaarlo Borgin kanssa.¹⁶ Monumentaalinen ja modernistinen keltatiilinen rakennus on keskeinen osa Helsingin ydinkeskustan kaupunkikuvaa.

Myöhemmin Lindroos suunnitteli Jorma Järven kanssa myös Puutalo Oy:n esivalmisteisia tyyppitaloja, joilla pyrittiin etenkin Suomessa vastaamaan talvisodan jälkeisen jälleerakentamisen tarpeisiin. Lindroos ja Järvi muokkasivat aluksi ruotsalaisten talotehtaiden suunnitelmia, mutta loivat yritykselle myös oman puutalojen tyyppitalosarjan.

Elma ja Erik Lindroos suunnittelivat yhteisen uransa aikana lukuisia merkittäviä rakennuksia. Teollisuusarkkitehtuurin puolelta keskeisin kohde on Helsingin Arabian tehdaskompleksi, joka

valmistui vuonna 1944. Lisäksi pariskunta suunnitteli useita liike- ja asuinrakennuksia sekä julkisia rakennuksia seurakuntataloista kunnantaloihin. Lindroosien toimiston työt keskittyivät pääasiassa Etelä-Suomeen ja ruotsinkieliselle länsirannikolle. Lindroosien tuotannossa on havaittavissa aktiivinen ajanmukaisten tyylikausivaihteluiden seuraaminen, joka korostuu erityisesti Hellbergin liiketalon kahden Lindroosin eri vuosikymmeninä suunnitteleman osan välityksellä. Etenkin metallisen julkisivunsa kautta täydennysosa edustaa täysin eri aikaa kuin alkuperäinen rapattu ja selkeälinjaisen modernistinen liikerakennus.

Toimisto menestyi hyvin myös arkkitehtuurikilpailuissa. Lukuisista kilpailuvoitoista toteutukseen päätyivät Postitalon (1934) lisäksi muun muassa Härmälän seurakuntatalo (1939), Hyvinkään sankarihauta (1948), Kotkan teknilliset ammattiopistot (1949), Itä-Suomen seminaari (1952), Turun seurakuntatalo (1954) ja Jakobstads skolcentrum (1961). Suunnittelutöiden lisäksi Lindroos toimi tuomarina muutamissa arkkitehtuurikilpailuissa, Arkkitehti-lehden toimitusneuvostossa ja Suomen arkkitehtiliiton hallituksen jäsenenä vuonna 1948. Erik Lindroos kuoli Helsingissä 16.7.1980.¹⁷

Lindroosin tuotannon joukossa Hellbergin liiketalo on edustava esimerkki arkkitehdin modernistisesta vaiheesta. Lindroosin tuotantoa ei ole perusteellisesti kartoitettu, mutta rakennushistoriaselvitystä varten tutkittujen esimerkkikohteiden joukossa rakennus edustaa Lindroosin vähemmän tunnettua tuotantoa.



↑ Lindroosit suunnittelivat Porvooseen myös Herlevin liiketalon, joka valmistui vuonna 1960. Runeberginkatu 33:ssa sijainnut rakennus on sittemmin purettu nykyisen K-citymarketin tieltä. Porvoon museo.



↑ Lindroosit suunnittelivat Härmälään vuonna 1940 valmistuneen seurakuntarakennuksen ja siihen vuonna 1971 toteutetun kirkkosalin laajennuksen suunnittelusta Kuvassa Härmälän seurakuntarakennus laajennuksen jälkeen. Matti Pihkalan kokoelma.

¹⁵ Helasvuo, Böök & Mustonen 2008, 12.

¹⁶ Järvi & Lindroos 1940, 17–22.

¹⁷ Helasvuo, Böök & Mustonen 2008, 12–13.



↑ Postitalo valmistumisensa jälkeen vuonna 1938. Kansallisarkisto.

2.4 Alkuperäinen suunnitteluratkaisu

SIJAINTI

Mannerheiminkatu 14:n uudisrakennus sijoitettiin kahdesta neliömäisestä tontista muodostuvan, suorakaiteen mallisen korttelin itäiseen kulmaan. Kortteli sijoittuu aivan Vanhan Porvoon rajalle. Uudisrakennusta rajasivat idän puolella Rauhankatu ja etelän puolella Mannerheiminkatu, joka on yksi Porvoon ruutukaava-alueen pääväylistä.

Tontin pohjoislaidalla, Vanhan Porvoon puolella sijaitsi rakennusvaiheessa 1930-luvun lopulla rakennettu tiilirakenteinen yksikerroksinen Alkon myymälä ja sen vierellä tontin pohjoiskulmassa pieni puurakenteinen asuinrakennus, joka oli peräisin 1800-luvun lopulta. Korttelin piharakennuksia jouduttiin purkamaan Mannerheiminkatu 14:n kellarin rampin tieltä. Hellbergin liiketalo oli valmistuessaan korttelin ainoa yli yksikerroksinen rakennus, joskin sen alta purettiin aikaisempi kaksikerroksinen kivitalo.¹⁸

Viereisen tontin Mannerheiminkatua reunustava yksikerroksinen puutalo oli rakennettu jo 1850-luvulla. Vanhan puutalon ja uuden liiketalon väliin jätettiin noin kuuden metrin levyinen kulkuväylä korttelin sisäpihalle. Näin ollen Hellbergin uudisrakennuksen korkea kolmikerroksinen osa sijoitettiin kauemmas Mannerheiminkadun vanhasta matalasta rakennuskannasta. Rakennus yhdisti kaupunkikuvassa kaksi eri mittakaavaa. Korttelin itäkulman tuntumaan oli noussut korkeampaa rakentamista jo aikaisemmin, esimerkiksi vastapuolella katua sijaitseva viisikerroksinen Elannon talo.

ULKOHAAHMO JA JULKISIVUT

Mannerheiminkatu 14 alkuperäisasussaan käsitti kaksi luonteeltaan toisistaan poikkeavaa osaa. Mannerheiminkadun ja Rauhankadun kulmaan sijoitettiin kolmikerroksinen, aumakattoinen

asuinkerrostalo-osa sekä Rauhankadun suuntainen, hieman katulinjasta sisennetty pienehkö lisäsiipi. Kerrostalo-osan länsipäätyyn liittyi Mannerheiminkadun suuntainen, tasakattoinen ja yhden kerroksen korkuinen liiketilasiipi. Pohjamuodoltaan rakennus muistutti L-kirjainta.

Rakennuksen kaksi eri osaa poikkesivat toisistaan massoitteeltaan ja julkisivukäsittelyltään. Kokonaisuus antoi vaikutelman kahdesta erillisestä rakennuksesta. Pintamateriaalit olivat kuitenkin yhtenäiset läpi koko rakennuksen. Mannerheiminkadun ja Rauhankadun puolella talon sokkeli verhottiin punaisella graniitilla ja itse julkisivupinta karkealla roiskerappauksella. Alkuperäisestä väristä ei ole säilynyt tietoa, mutta värisävy on oletettavasti ollut vaalea. Ikkunoissa oli tammipuitteet ja kerrostalo-osan vesikate oli punaista kattotiiltä. Räystäään alle suunniteltiin metalliset, muodoltaan voluuttamaisesti taivutetut koristeelliset kourukannattajat. Syöksytörvet upotettiin julkisivuun.

Kerrostalo-osan pohjakerrokseen sijoitettiin myös liikehuoneistoja, ja niiden julkisivut aukotettiin yhtenäisellä pystysuuntaisista ruuduista koostuvalla näyteikkunanauhalla. Näyteikkuna kiersi Mannerheiminkadun ja Rauhankadun kulman ympäri ja sitä korostettiin pienellä, alapinnaltaan rimoitetulla katoksella. Pitkän näyteikkunan länsipäädyssä sijaitsivat liikehuoneistoon johtavat tammiset pariovet, joiden länsipuolella ikkunakatos kääntyy alaspäin ja laskeutuu kadun tasoon. Julkisivupiirustuksessa katoksen ylle on hahmoteltu valomainoksia. Mannerheiminkadun ja Rauhankadun kulman liikehuoneisto oli julkisivusommitelman selvästi korostetuin osa.

Rauhankadun puoleinen pieni huoneisto aukotettiin alkuperäispiirustuksista poiketen kahden ikkuna-akselin levyisellä näyteikkunalla, piirustuksissa huoneen kohdalla on esitetty kaksi yläkerrosten asuntoikkunoita vastaavaa ikkunaa. Alkuperäispiirustuksissa huoneisto on esitetty asuntona. Myös julkisivun

keskivaiheilla sijaitseva leveä yhtenäinen näyteikkuna on alkuperäispiirustuksessa esitetty kahtena erillisenä ikkunana. Tähän pieneen liiketilaan on näyteikkunan yhteydessä ollut vanhasta valokuvasta päätellen myös oma sisäänkäyntinsä Rauhankadulta. Mannerheiminkadun puoleisen asuinhuoneistot aukotettiin tasavälein sijoitelluin, vaakasuuntaisin ja kolmiruutuisin ikkunoin, kun taas Rauhankadun puoleinen päätyjulkisivu aukotettiin neliömäisin tuuletusluukullisin ikkunoin. Mannerheiminkadun läntisimmän ikkunarivin eteen sijoitettiin myös parvekkeet umpinaisin betonikaitein. Pihan puoleisen siiven kulmiin avattiin pohjakerroksen näyteikkuna-aihetta peilaavat leveät kulmaikkunat.

Läntisen liiketilasiiven julkisivu aukotettiin kuudella suurella neliömäisellä näyteikkunalla, joista jokaiseen liittyi erillinen sisäänkäynti. Liiketilojen takapihan puoleiset ikkunat olivat muodoltaan neliömäisiä, mutta näyteikkunoista poiketen kuudesta pienemmästä neliöruudusta koostettuja. Takapihan toisarviossa julkisivussa pystyelementtinä korostuu tuuletusparvekkeet lasiovineen ja niiden yläpuolisine ikkunoineen. Ullakon pihanpuoleisella lappeella oli lisäksi kolme pientä ullakon ikkunakomeroa.

Tyylillisesti rakennus edusti pääpiirteiltään 1940-luvun funktionalismia, mutta esimerkiksi korkea aumakattomuoto oli tyyllille epätyypillinen.

POHJARATKAISU JA SISÄTILAT

Mannerheiminkatu 14:n pohjakerroksen pinta-alasta valtaosa oli myymälätilaa. Yhden kerroksen korkuinen länsisiipi on alkuperäispiirustuksissa esitetty yhtenäisenä hallitilana, joskin kuusi kadun puoleista sisäänkäyntiä viittaavat siihen, että tila oli tarpeen mukaan jaettavissa eri toimijoiden kesken. Sisäpihan puolella oli kaksi muurimaista aputilavyöhykettä, joihin kuuluivat muun muassa wc:t liiketiloja palvelemaan. Piirustuksissa ainoastaan kulmamyyrä on erotettu omaksi liiketilakseen, josta

18 Arkkitehtitoimisto Heikkilä ja Kauppinen Oy 2007, 19–25.

on kierreporras toiseen kerrokseen. Lisäksi sisäpihan puolelle rakennuksen pienen pohjoissiiven nivelkohtaan on merkitty polkupyörien kokoomo, josta on erillinen porras kellariin. Tila on oletettavasti liittynyt Hellbergin urheiluvälineliikkeen toimintaan. Pohjakerroksen pohjoisosa oli rinnemuodon takia hieman muuta rakennusta ylemmällä korkotasolla.

Asuinkerrokseen oli käynti Rauhankadulle avautuvan porraskäytävän kautta. Porraskäytävään oli myös käynti takapihan puolelta toisesta ovesta L-muotoisen rakennusrungon nivelkohdassa. Itse porrashuone sijoittui takapihan puolelle, ja siihen liittyi kaksi tuuletusparveketta välitasanteilla. Porras oli pohjamuodoltaan viuhkamainen, kaksisyöksyisen portaan toinen syöksy oli hieman vinossa kulmassa toiseen nähden. Huoneen pohjoinen kulma oli leveästi pyöristetty.

Toisessa kerroksessa pyöräliikkeen yläpuolella oli liikkeenjohtaja Hellbergin suuri asuinhuoneisto. Huoneistoon kuului eteinen, aulatiila, keittiö, palvelijan huone, ruokasali, olohuone takkoineen ja parvekkeineen, kolme makuuhuonetta, kylpyhuone ja wc. Lisäksi asunnossa oli työhuone, jonne oli oma sisäänkäynti porraskäytävästä ja wc. Asunnon aulasta oli alun perin myös oma kierreportaansa suoraan alakerran myymälään, mutta porras on sittemmin poistettu. Liikkeenjohtajan asunnon vieressä, sisäpihan puolella toisessa kerroksessa oli myös toinen pienempi asunto, jossa oli kaksi makuuhuonetta, keittiö ja kylpyhuone.

Kolmannessa kerroksessa oli toisen kerroksen tapaan kaksi asuntoa, mutta niiden pohjaratkaisut poikkesivat alemmista hieman. Kolmannen kerroksen Mannerheiminkadun puoleinen suuri asunto oli toisen kerroksen vastaavaa yhden huoneen laajempi, ja pihan puoleinen pieni asunto vastaavasti yhden huoneen pienempi. Suurempaan asuntoon suunniteltiin myös lääkärin tai hammaslääkärin vastaanottoilaksi soveltuva odotustila, tutkimuhuone ja wc. Lisäksi suuren asunnon pohjaratkaisusta puuttui alakerran liikehuoneistoon johtava kierreporras. Muilta osin pohjaratkaisujen huonejaot olivat lähes identtiset.

Pohjakerroksen itäpäädyssä sisäpihan puoleisessa siivessä sijaitsi alkuperäispiirustusten mukaan pieni, yhden makuuhuoneen asunto, joka vastasi pohjaratkaisultaan kolmannen kerroksen pientä asuntoa. Rauhankadun julkisivun toteutunut, piirustuksista poikkeava ikkunajako kuitenkin osoittaa, ettei piirustuksissa esitetty huonejako toteutunut. On mahdollista, että tämän asunnon paikalla on jo valmistumisvaiheessa ollut jonkinlainen liikehuoneisto.

Talon kellari oli pääasiassa pyöräliikkeen varastokäytössä. Asuinkerrostalo-osan alla talon itäpäädyssä kellarissa oli pannuhuone, polttoainevarasto ja kellarikomeroita. Kellarin länsipäädyssä oli autotalli, johon laskeutui kaareva luiska korttelin sisäpihan puolelta.¹⁹

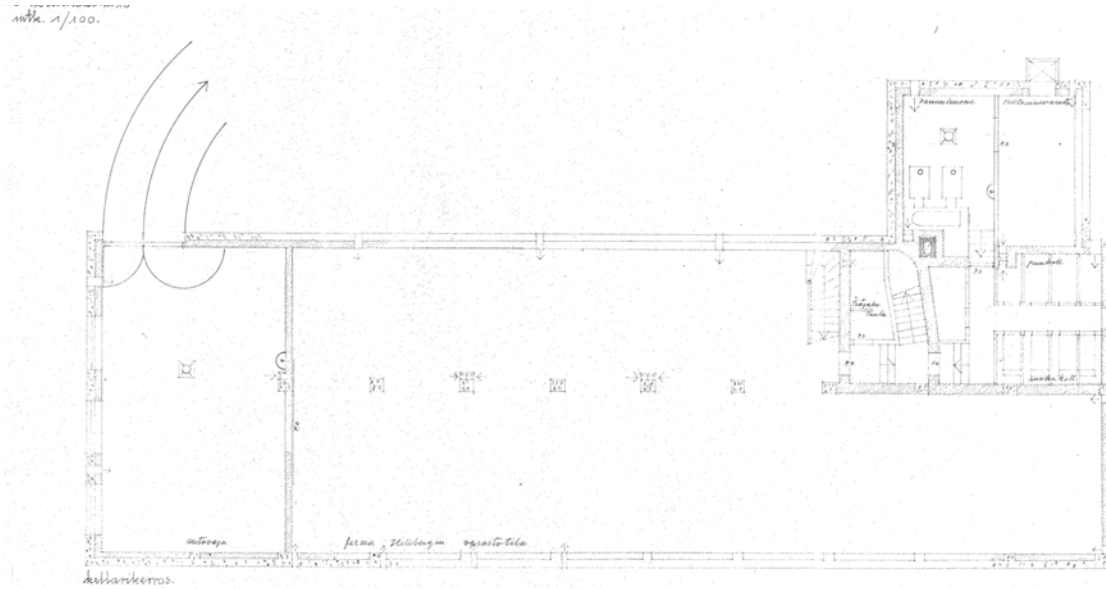
RAKENNERATKAISU JA TALOTEKNIikka

Mannerheiminkatu 14 on rakennettu maanvaraiselle betonilaa-talle. Myös kellarin ulkoseinät olivat betonisia, joskin sisäpuolelta tiiliverhoiltuja. Rakennuksen välipohjat ovat betonilaattoja. Rungon keskivaiheilla kulkee betonipilaririviin tuettu palkki, johon välipohjat tukeutuvat. Keskirungon betonipilarit ulottuvat yläpohjaan asti. Yläpohjana on välipohjien tapaan betonilaatta. Pohjakerroksessa Mannerheiminkadun puoleinen, suurilta osin lasipintainen julkisivu on mahdollistettu julkisivun takana kulkevalla betonipilaririvillä. Muilta osin talon kantavat seinärakenteet ovat umpitiilisiä. Vesikatto on puurakenteinen ja tiiliverhottu.

Kerrostalo-osan länsipäädyssä asuinkerroksissa on takat ja niihin liittyvä savupiippu. Rakennuksessa on painovoimainen ilmanvaihto. Pystysuuntaisia ilmastointi- ja lämpökanavia on keskitetty lähinnä porrashuoneen pohjoiskulmaan sekä erillisiin kahteen piippuun porrashuoneen itä- ja länsipuolelle. Rakennuksessa oli alun perin keskuslämmitys. Kellarissa sijaitsevaan pannuhuoneeseen oli lastausluukku takapihalla, rakennuksen pohjoiskulmassa.

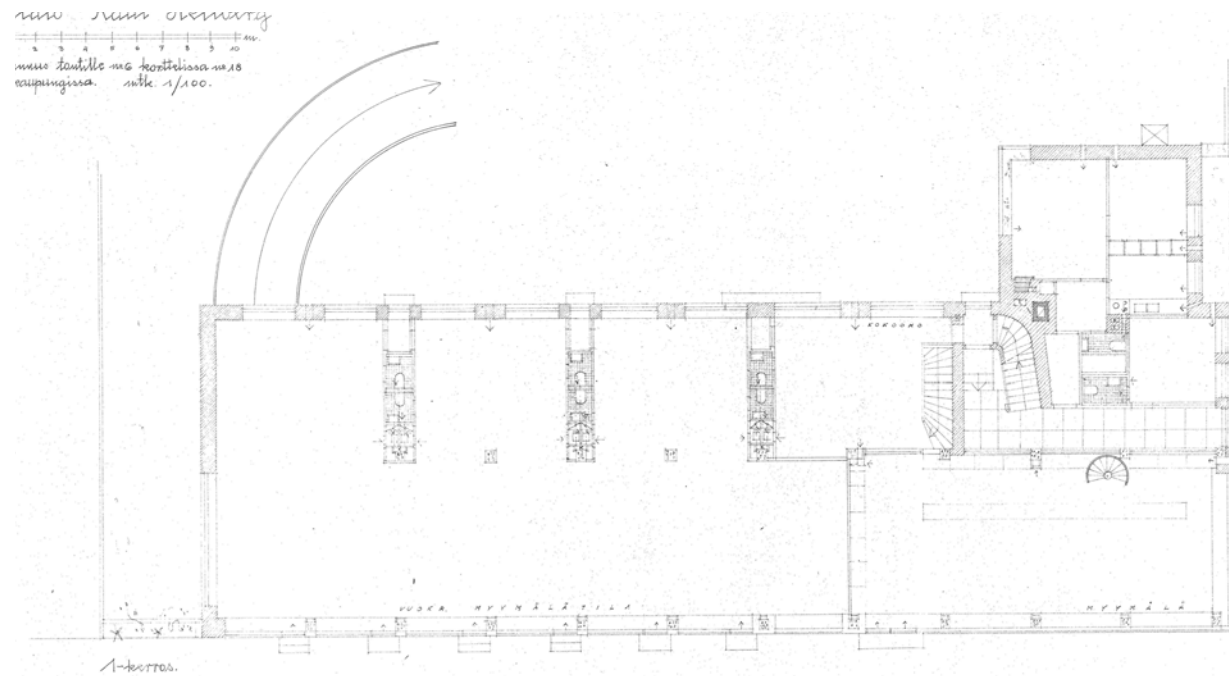
¹⁹ Arkkitehtitoimisto Heikkilä ja Kauppinen Oy 2007, 25–26.

KELLARI



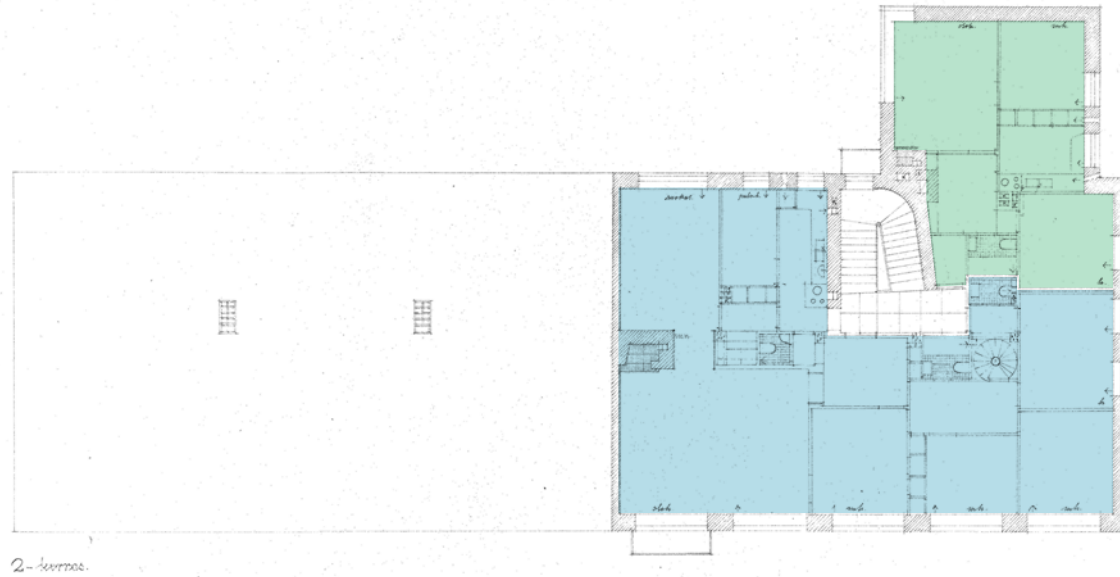
← Kellarin pohjapiirustus on päivätty 25.5.1940. Piirustuksen on allekirjoittanut Erik Lindroos. RakVV.

1. KERROS

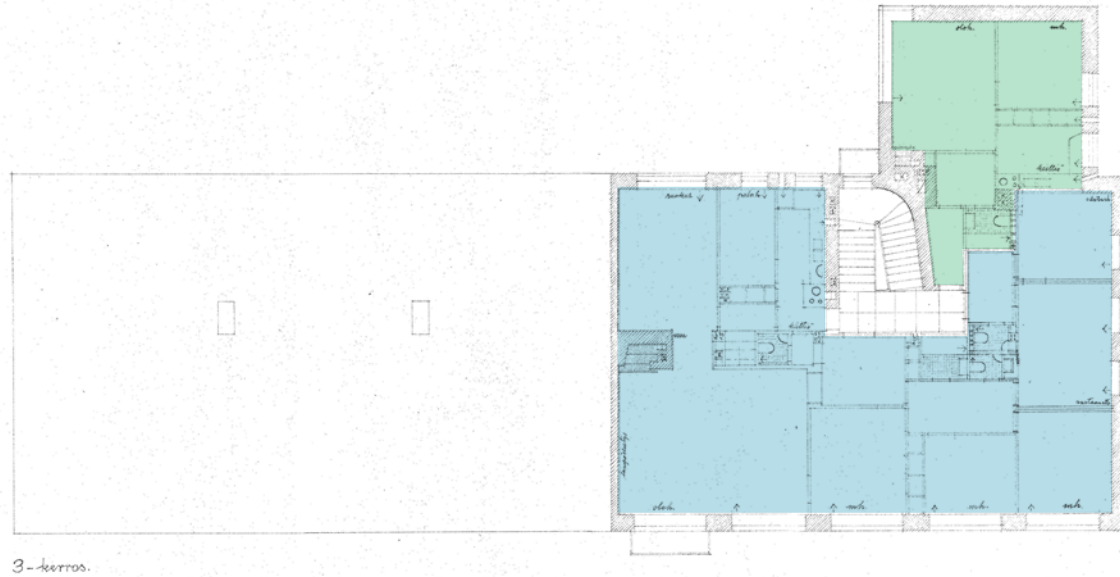


← Ensimmäisen kerroksen pohjapiirustus on päivätty 25.5.1940. Piirustuksen on allekirjoittanut Erik Lindroos. RakVV.

Erik

2. KERROS

← Toisen kerroksen pohjapiirustus on päivätty 25.5.1940. Asuinhuoneistot on korostettu eri värein. Piirustuksen on allekirjoittanut Erik Lindroos. RakVV.

3. KERROS

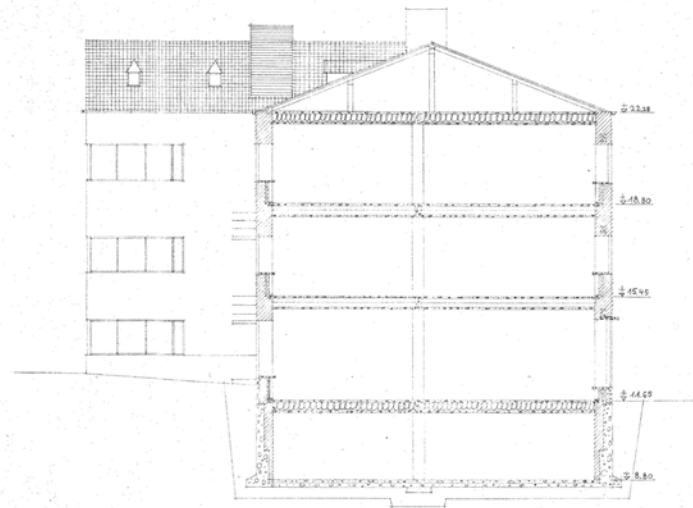
← Kolmannen kerroksen pohjapiirustus on päivätty 25.5.1940. Asuinhuoneistot on korostettu eri värein. Piirustuksen on allekirjoittanut Erik Lindroos. RakVV.



← Mannerheiminkadun puoleinen julkisivupiirustus on päivätty 25.5.1940. Piirustuksen on allekirjoittanut Erik Lindroos. RakVV.



← Sisäpihan puoleinen julkisivupiirustus on päivätty 25.5.1940. Piirustuksen on allekirjoittanut Erik Lindroos. RakVV.



Erik Lindroos 25.5.1940

← Rauhankadun puoleinen julkisivupiirustus ja leikkauspiirustus on päivätty 25.5.1940. Piirustuksen on allekirjoittanut Erik Lindroos. RakVV.

2.5 Käyttö- ja muutoshistoria

Varhaiset muutokset

Liiketalon valmistumisaikaan suuressa kulmaliikehuoneistossa toimi Raul Hellbergin urheiluliike. Raul itse asui tiedetysti pohjakerroksen pienessä pohjoiskulman asunnossa ja hänen äitinsä toisen kerroksen suuressa huoneistossa, joka liittyi urheiluliikkeeseen kierreportaan välityksellä. Urheiluliikkeen vieressä, mahdollisesti Rauhankadun puolella oli tiedetysti parturiliike.²⁰

Hellbergin urheilutavaraliike menestyi hyvin, ja 1940- ja 1950-lukujen vaihteessa yritys otti omaan käyttöönsä kaikki liiketalon pohjakerroksen liiketilat mukaan lukien Mannerheiminkadun matalan osan. Tällöin myös yrittäjäperhe muutti pohjakerroksen pienestä asunnosta kolmannen kerroksen suurempaan huoneistoon.²¹

1960-luvun lopulla urheilutavaraliike oli laajentanut toimintaansa tavaratalomaiseksi sekatavarakaupaksi. Lännen puoleisessa matalassa siivessä myytiin kankaita, ja vuonna 1967 sen lattiaan oli avattu uusi avoporras suoraan kellarin. Rakennusoikeuteen lasketavien tilojen vieminen kellariin ei vielä ollut rakennusvalvonnan tai kaavoittajan tarkan valvonnan alla ja käytäntö oli yleinen etenkin kaupunkikeskustojen liiketiloissa. Muutosvaiheen yhteydessä tontille osoitettiin myös 12 uutta autopaikkaa. Vuoden 1967 muutossuunnitelmat laati Henry Rannström. Samalla myös liiketilaa laajennettiin kellariin. Tällöin kaikki pohjakerroksen liiketiloja erottaneet väliseinät sekä toisen kerroksen asuntoon vielä kierporras oli jo purettu.²²

Vuonna 1965 Raul Hellberg rakennutti saman tontin pohjoiseen, Rihkamakadun ja Rauhankadun rajaamaan kulmaan erillisen pienen autoliikkeen. Kokonaan lasipintainen myymäläpaviljonki rakennettiin vanhan Alkon myymälän kylkeen ja sen suunnitteli myös Mannerheiminkatu 14:n muutoksia suunnitellut arkkitehti Henry Rannström.²³

Muutosvaihe 1971

Vuonna 1971 pohjakerroksessa sekatavarakauppaansa pitänyt ja yläkerroksessa perheineen asunut Raul Hellberg myi rakennuksen Säästöpankille. Mannerheiminkadun puoleista siipeä korotettiin kahdella kerroksella ja uusiin tiloihin otettiin vuokralaiseksi Porvoon kaupunginkirjasto. Kirjaston aikuisten osasto, lukusali sekä henkilökunnan tiloja sijoitettiin uuteen korotusosaan. Vanhan osan toisen kerroksen asuinhuoneistot purettiin kokonaan ja niihin sijoitettiin kirjaston lastenosasto. Toisesta kerroksesta purettiin muutosten myötä lähes kaikki väliseinärakenteet ja kerroksesta tehtiin yhtenäistä avotilaa. Ainoastaan aikuisten ja lastenosaston välillä oli erottava seinä. Vanhojen asuntojen takat kuitenkin säästettiin. Uudisosan kolmanteen kerrokseen sijoitettiin lukusali sekä kirjaston henkilökunnan työ- ja sosiaalitiloja. Lukusaliin noudettiin omaa, rakennuksen länsipäätyyn sijoitettua avoporrastaan pitkin. Lukusali oli talon länsipäädyssä parvella.

Kirjastolle tehtiin uusi porrashuone Mannerheiminkadulta. Porrashuone sijoitettiin vanhan liiketilasiiven keskivaiheille, ja sen yhteyteen rakennettiin myös hissi. Porrashuoneeseen kuuluivat lisäksi yleisö-wc:t sekä ulkovaatesäilö. Portaasta tuli rakennuksen uusi pääporras, joka palveli myös kolmannen kerroksen kirjastotiloja. Pohjakerroksen liiketilat jaettiin uudelleen, länsipäätyyn rakennettiin koko rungon levyinen päätytila, jonka taakse lisättiin vanhan rampin paikalle kellarin porras suojineen. 1970-luvun piirustuksissa tila on osoitettu tekstiilimyymäläksi. Itäkulman liiketilan pohjaratkaisua muutettiin purkamalla vanha porrashuoneesta Rauhankadulle johtanut käytävä. Vanha asunto pohjoispäädyssä muutettiin liikehuoneiston konttori- ja aputiloiksi ja kaksi eri korkeustasolla sijainnutta liikehuonetta yhdistettiin portaalla yhdeksi L-muotoiseksi tilaksi. Porrashuoneen kylkeen rakennettiin uusi valvontakoppi. Itäkulman liiketila on piirustuksissa nimetty kirjakaupaksi.

1940-luvun liiketilasiiven julkisivuaukotus, ovet ja ikkunat uusittiin. Matalasta liikesiivestä jätettiin jäljelle vain kantava runko, jonka päälle uudet korotuskerrokset rakennettiin. Ensimmäisen kerroksen ja kellarin välinen avoporras sekä autotalli kaarvine luiskineen poistettiin. Kellari muutettiin kirjavarastoksi ja liikkeiden varastotilaksi. Luiskan poistamisen myötä pihalle saatiin 10 uutta autopaikkaa. 1970-luvun muutossuunnitelmat laati Arkkitehtitoimisto Elma ja Erik Lindroos.

1940-luvun kerrostalo-osan kolmas kerros jäi edelleen asuinkäyttöön. Pohjaratkaisua muutettiin jakamalla Mannerheiminkadun puoleinen suuri asunto kahteen pienempään, vanhan asunnon itäisestä osasta erotettiin oma huoneistonsa. Muutoksen myötä uuteen päätyhuoneistoon rakennettiin myös oma keittiö. Muilta osin asuntopohjat säilyivät kuta kuinkin alkuperäisen kaltaisina.

1970-luvun muutosvaiheesta erityisen mielenkiintoisen tekee se, että laajennuksen arkkitehteina toimivat alkuperäisen rakennuksen suunnittelijat Elma ja Erik Lindroos. Arkkitehdit valitsivat toteuttaa korotusosan alkuperäisosaan nähden kontrastisena ja selkeästi oman aikansa arkkitehtuuria edustavana lisäpalana. Uudet julkisivunosat verhottiin eloksoiduin alumiinilevyin ja rakennus sai vanhasta osasta poiketen tasakaton. Räystäslinja oli samalla korkeustasolla vanhan osan kanssa. Julkisivun ikkuna-aukotus oli tasavälistä ja ikkuna-akselit toistivat vanhan pohjakerroksen rytmiiä. Ikkunoiden väleihin sijoitettiin hieman julkisivun pinnasta ulos työntyvät pilasterimaiset pystykyntät. Uudisosan julkisivut olivat ilmeeltään yksiaineiset ja selkeälinjaisesti sommitellut.

Uudet korotuskerrokset toteutettiin betonirakenteisina. Pohjakerroksen vanhaa rungon keskelle sijoitettua betonipilaririviä korotettiin kolmannen kerroksen yläpohjaan asti, ja uudet julkisivut olivat sisäpuoleltaan betonisia sandwich-rakenteita. Kantavia betonisia pystyrakenteita lisättiin myös uuden porras- ja hissikuilun yhteyteen.

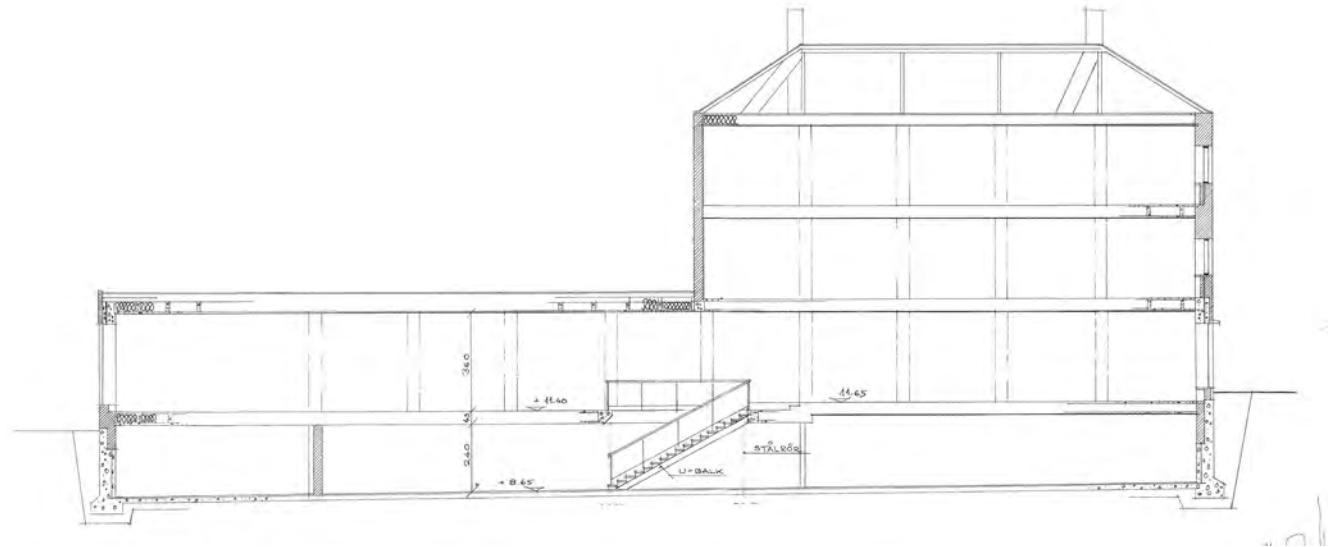
20 Töyrylä 2020.

21 Ibid.

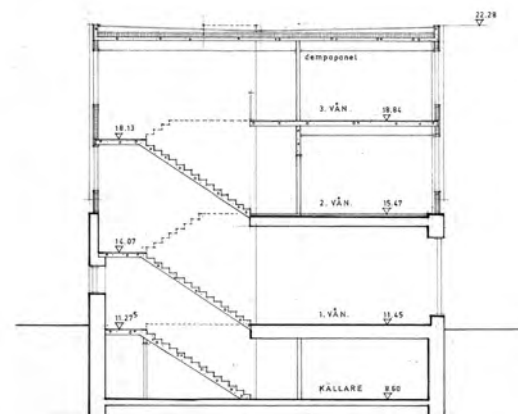
22 Ibid.

23 Arkkitehtitoimisto Heikkilä & Kauppinen Oy 2007, 27.

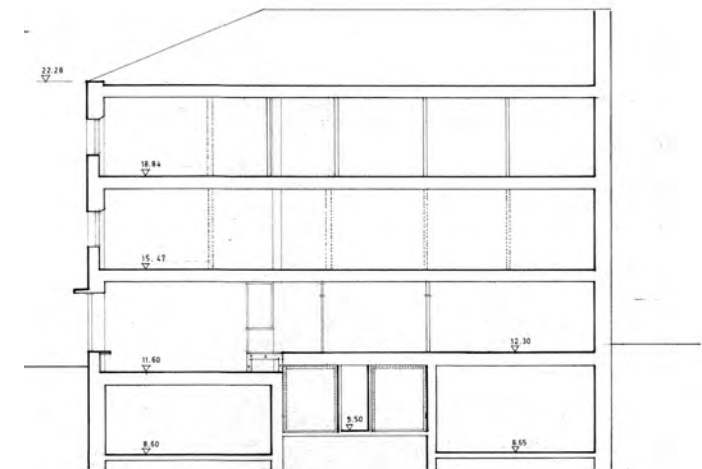
→ Vuoden 1967 leikkauspiirustuksessa on esitetty kellarin ja ensimmäisen kerroksen myymälän välinen uusi porras. Piirustus on päivätty 17.10.1967 ja sen on allekirjoittanut Henry Rannström. RakVV.



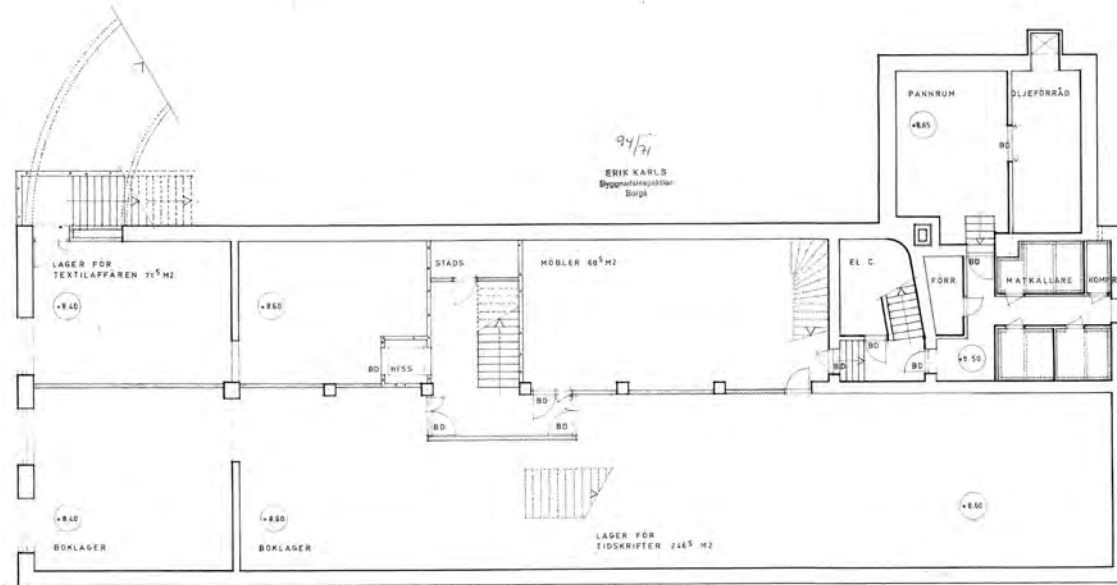
→ Laajennusvaiheen leikkauspiirustukset on päivätty 1.6.1971. Piirustuksen on allekirjoittanut Erik Lindroos. RakVV.



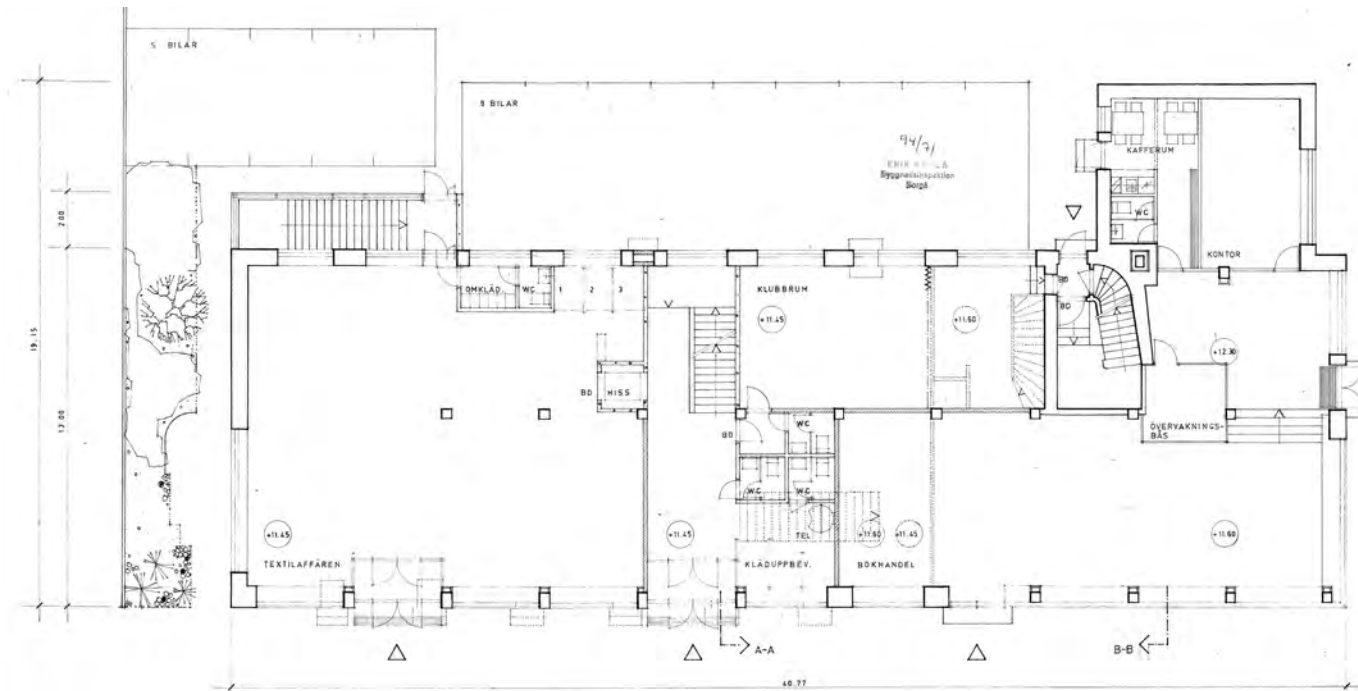
SKÄRNING A-A



SKÄRNING B-B

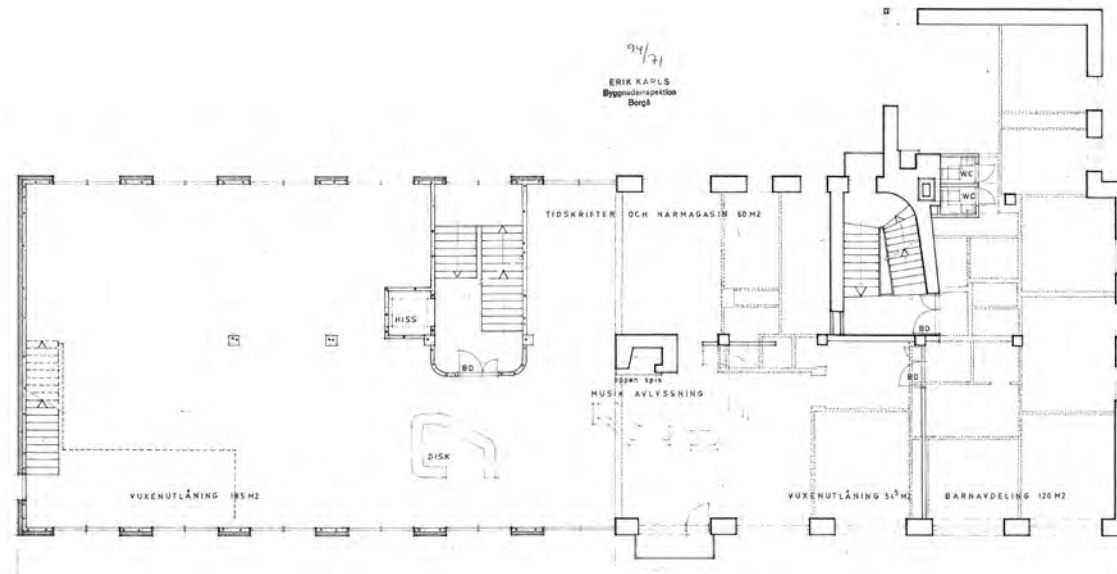
KELLARI

← Kellarin pohjapiirustus on päivätty 1.6.1971. Piirustuksen on allekirjoittanut Erik Lindroos. RakVV.

1. KERROS

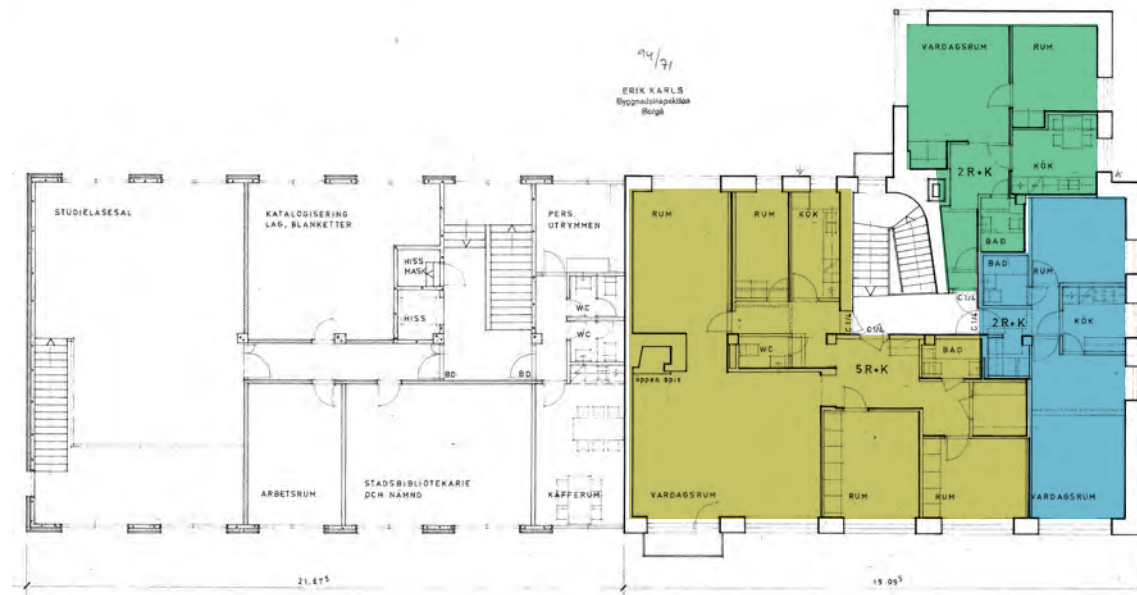
← Ensimmäisen kerroksen pohjapiirustus on päivätty 1.6.1971. Piirustuksen on allekirjoittanut Erik Lindroos. RakVV.

2. KERROS



← Toisen kerroksen pohjapiirustus on päivätty 1.6.1971. Piirustuksen on allekirjoittanut Erik Lindroos. RakVV.

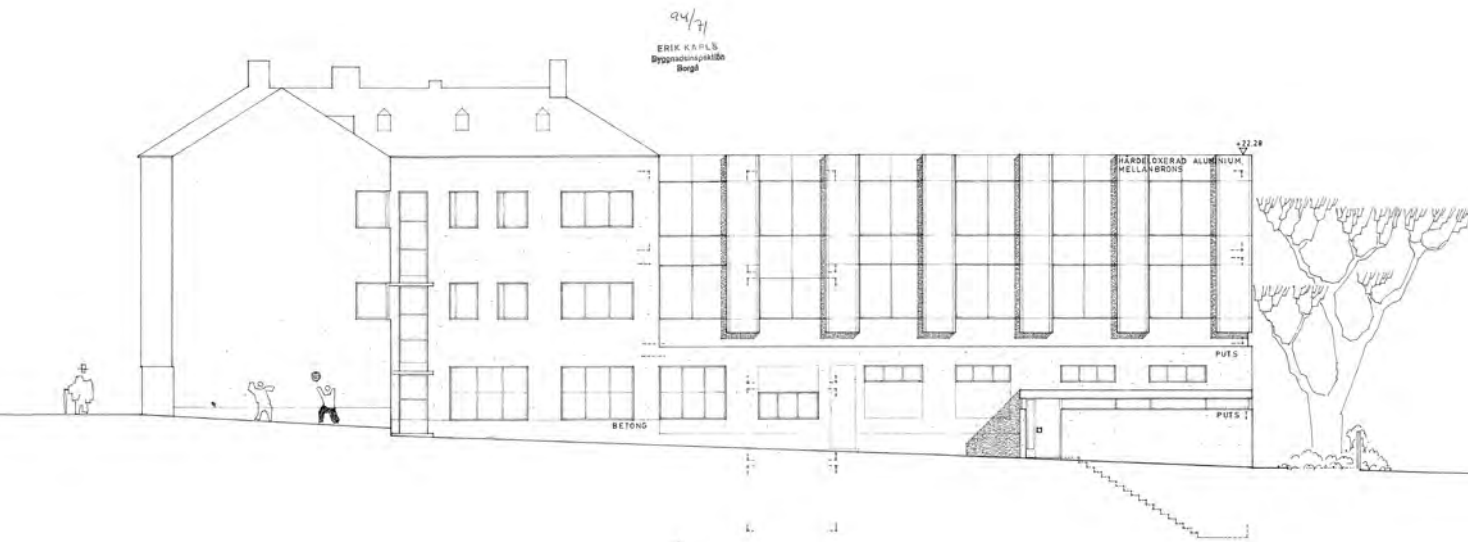
3. KERROS



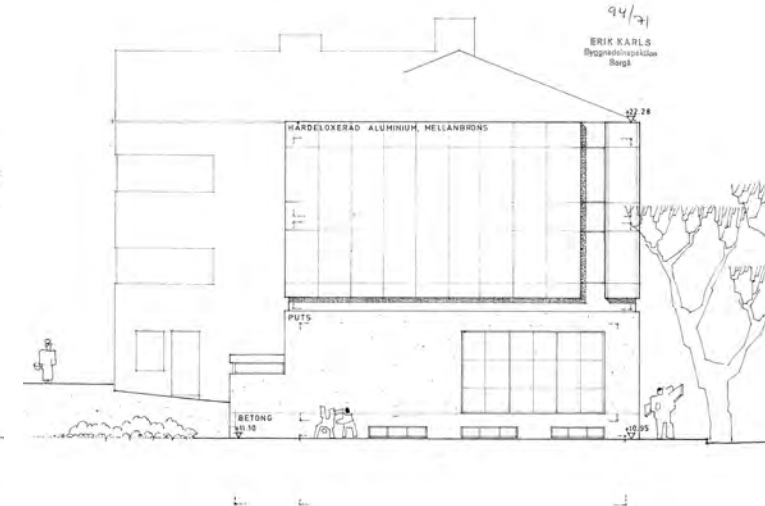
← Kolmannen kerroksen pohjapiirustus on päivätty 1.6.1971. Asunnot on korostettu eri väreän. Piirustuksen on allekirjoittanut Erik Lindroos. RakVV.



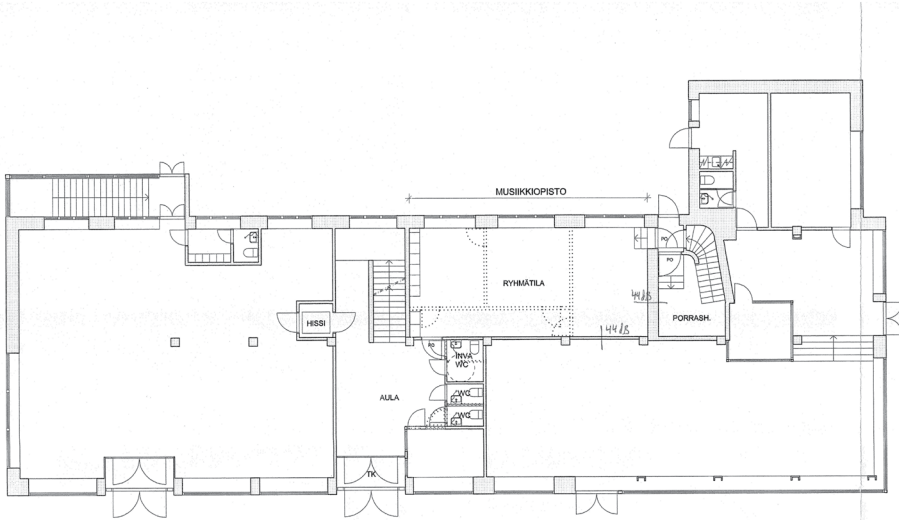
← Mannerheiminkadun puoleinen julkisivupiirustus on päivätty 1.6.1971. Piirustuksen on allekirjoittanut Erik Lindroos. RakVV.



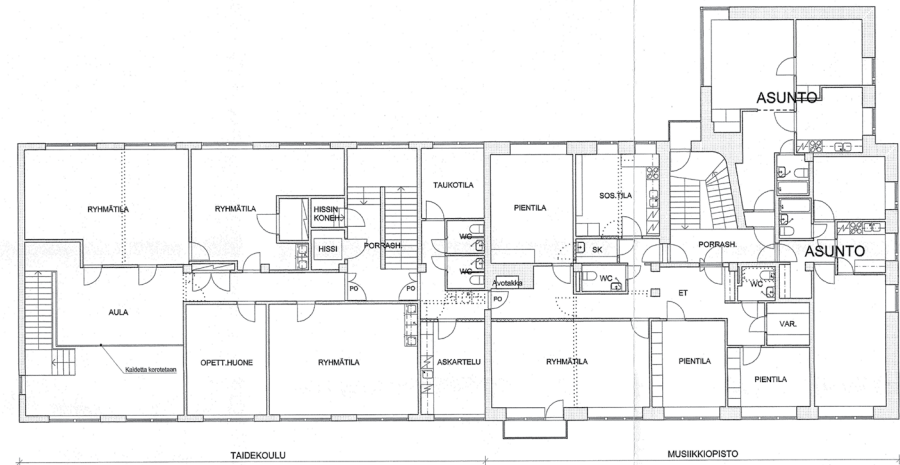
↑ Sisäpihan puoleinen julkisivupiirustus on päivätty 1.6.1971. Piirustuksen on allekirjoittanut Erik Lindroos. RakVV.



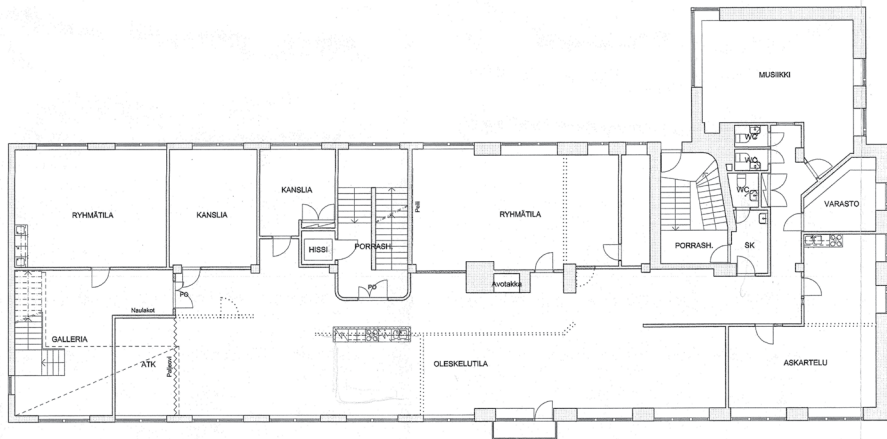
↑ Lännen puoleinen julkisivupiirustus on päivätty 1.6.1971. Piirustuksen on allekirjoittanut Erik Lindroos. RakVV.



Mannerheiminkatu 14, 1.krs
1:100



Mannerheiminkatu 14, 3.krs
1:100



Mannerheiminkatu 14, 2.krs
1:100

6110.0 Y AINTELIA PÄÄTÖKSELLÄÄN ON
PORVOON KAUPUNGIN RAKENNUSKASTAJA HYVÄK-
SYNYT TAMAN PIIRUSTUKSEN NOUTATETTAVAKSI!
RAKILLMAN NHD
2004-728
VIRAN PUOLESTA

↑ Rakennuksen muutospirustukset vuodelta
2004. RakVV.

Kuva	Kohde	Kohde	Yhtymän nimi
2	18	87	
Muutostyö	Muutostyö	Pääpiirustus	
Kindestö Oy Porvoon Mannerheiminkatu 14	Mannerheiminkatu 14	Pohjapiirustus	
08100 Porvoon	1.krs	1:100	
	2.krs	1:100	
	3.krs	1:100	
PORVOON KAUPUNKI TALO-OSASTO			
Pöytäkirja 28.09.2004			

2000-LUKU

Kaupunginkirjaston toiminta Mannerheiminkatu 14:ssa päättyi, kun Porvoon uusi pääkirjasto valmistui kaupungin keskustaan vuonna 2000.²⁴ Kirjasto muutti rakennuksesta pois vuonna 2001. Toisen kerroksen suurissa avotiloissa toimi viimeksi ennen talon tyhjilleen jäämistä nuorisotila.²⁵ Kolmannessa kerroksessa on jossain vaiheessa toiminut myös kaupungin terveystalouksia sekä diakoniatyö, joka on hengellistä avustustyötä tekevä seurakunnan elin.

Kolmannen kerroksen suuri Mannerheiminkadun puoleinen asunto on tunte mattomassa vaiheessa yhdistetty uuden korotusosan tiloihin, ja se on poistettu asuinkäytöstä. Kaksi itäisen päädyn huoneistoa ovat ilmeisesti olleet pidempään asuinkäytössä, ehkä rakennuksen käytön loppuun asti. Kirjastotoiminnan jälkeen kolmannen kerroksen tiloja vanhan rakennuksen puolella on ilmeisesti käyttänyt nuorisotalo.

2004

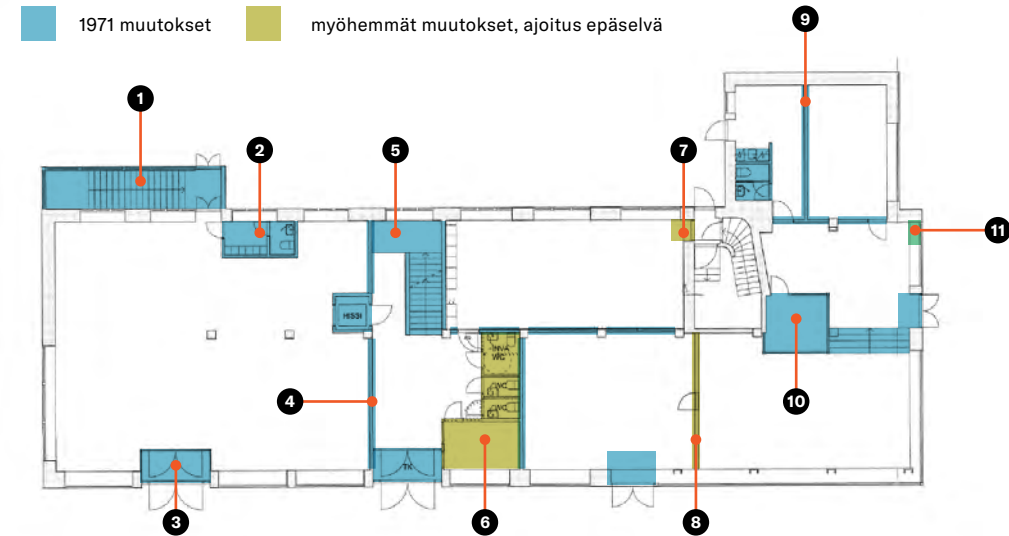
Vuonna 2004 rakennuksen käyttötarkoitus muutettiin musiikkiopistoksi ja sisätilojen huonejärjestyksessä tehtiin useita muutoksia.

Rakennuksen nykytila ei vastaa Porvoon rakennusvalvonnan arkistosta löytyviä uusimpia pohjapiirustuksia. Huonejakoon on tehty merkittäviä muutoksia toisessa ja kolmannessa kerroksessa, joista ei ole arkistossa piirustuksia.

SUUNNITELLUT MUUTOKSET 2012

2010-luvun alussa rakennukseen suunniteltiin laajamittaista muutos-, purku-, ja lisärakennushanketta. Arkkitehtitoimisto Heikkilä & Kauppisen laatimien suunnitelmien myötä rakennuksen koko länsipuoli olisi purettu pohjakerrosta myöten, ja sen tilalle olisi rakennettu 1940-luvun itäosan arkkitehtuuria mukaileva uudisrakennus. Lisäksi korttelin pohjoisosasta olisi purettu vanhoja rakennuksia, jotka olisi korvattu uudella asuinkerrostalolla. Rakennukset suunniteltiin asuinkerrostaloiksi, joissa oli myös katutasen liiketiloja. Suunnitelmat eivät toteutuneet.

→ Pohjapiirustus vuodelta 2004 on muokattu vastaamaan rakennuksen nykytilaa.



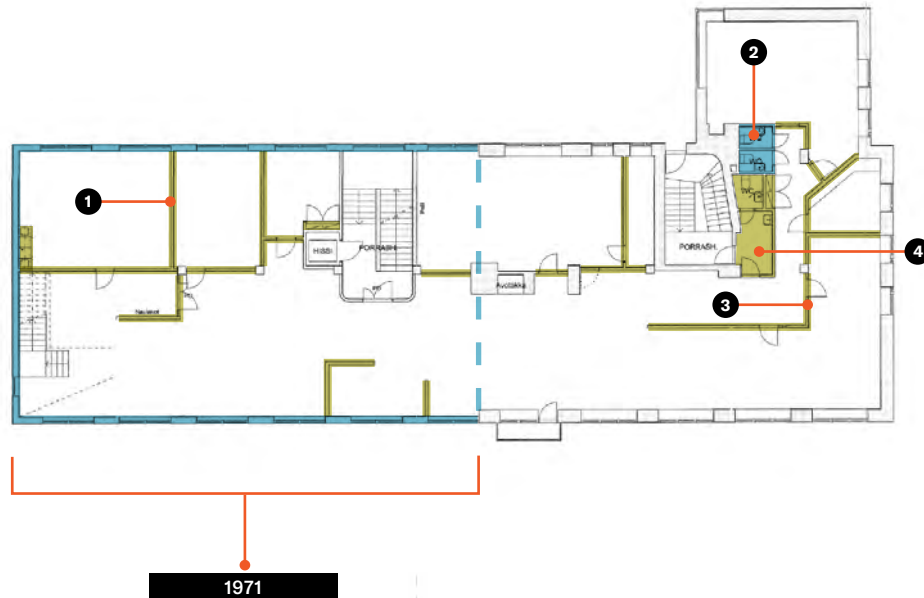
MUUTOKSET, 1. KERROS

1. Kellarin porras suojakatoksineen rakennettiin länsipäättyyn 1971 vanhan kellarin ajoluiskan tilalle.
2. WC ja sosiaalitala on rakennettu 1971.
3. Liiketilöjen tuulikaapit ovat kaikki samantyyppisiä ja oletettavasti rakennettu 1971. Kaikkia tuulikaappeja ei ole esitetty rakennuksen muutospiirustuksissa.
4. Liiketilöjen seinäjako on peräisin vuoden 1971 muutosvaiheesta.
5. Uusi pääporras ja sen vieressä sijaitseva hissi rakennettiin 1971.
6. WC:t ja infokoppi on rakennettu vuoden 1971 jälkeen, muutos ei esiinny rakennusta koskevissa lupapiirustuksissa eikä sen tarkka ajoitus ole tiedossa.
7. Porrashuoneen ja nykyisen kokoushuoneen välillä sijainnut ovi on muurattu umpeen ja sen yhteydessä ollut pieni porras on purettu vuoden 1971 jälkeen. Muutos ei esiinny rakennusta koskevissa lupapiirustuksissa eikä sen tarkka ajoitus ole tiedossa.
8. Kulmaliiiketila on jaettu kahteen osaan väliseinällä, väliseinä on peräisin vuotta 1971 myöhemmästä muutosvaiheesta eikä siitä ole piirustuksia.
9. Liiketilän takaosan huonejako on peräisin vuoden 1971 muutosvaiheesta.
10. ylä- ja alatasanteen välinen porras sekä valvomokoppi rakennettiin vuoden 1971 muutosvaiheessa, kun kaksi erillistä liiketila yhdistettiin.
11. Näyteikkunan yhteydessä oli liiketilän sisäänkäynti, joka on poistettu mahdollisesti vuoden 1971 muutosvaiheessa. Muutoksesta ei ole piirustuksia eikä sen tarkkaa ajoitusta tiedetä.

24 MTV3 uutiset 2000.

25 Wahlström 2018.

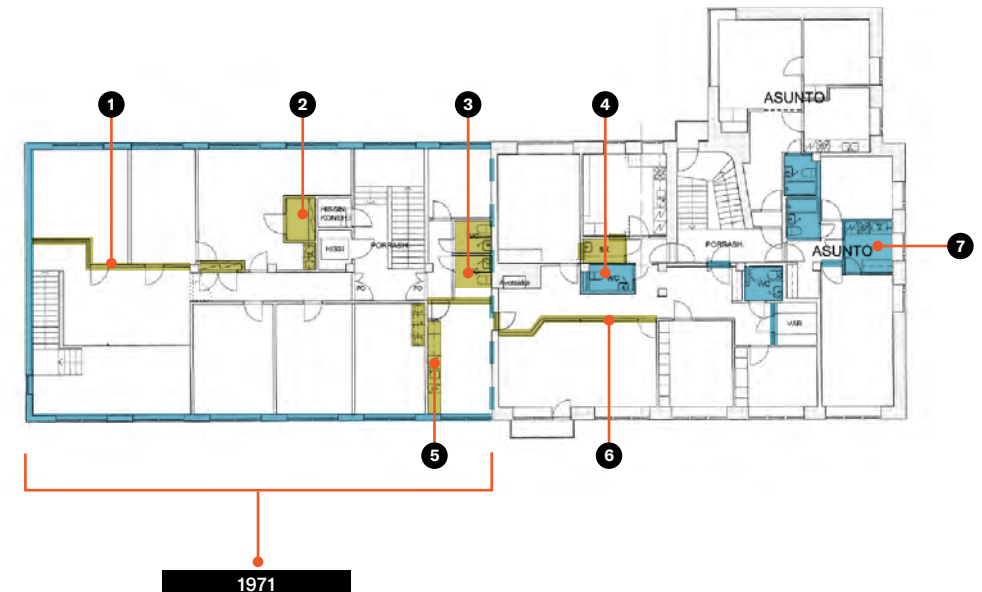
1971 muutokset myöhemmät muutokset, ajoitus epäselvä



↑ Pohjapiirustukset vuodelta 2004 on muokattu vastaamaan rakennuksen nykytilaa.

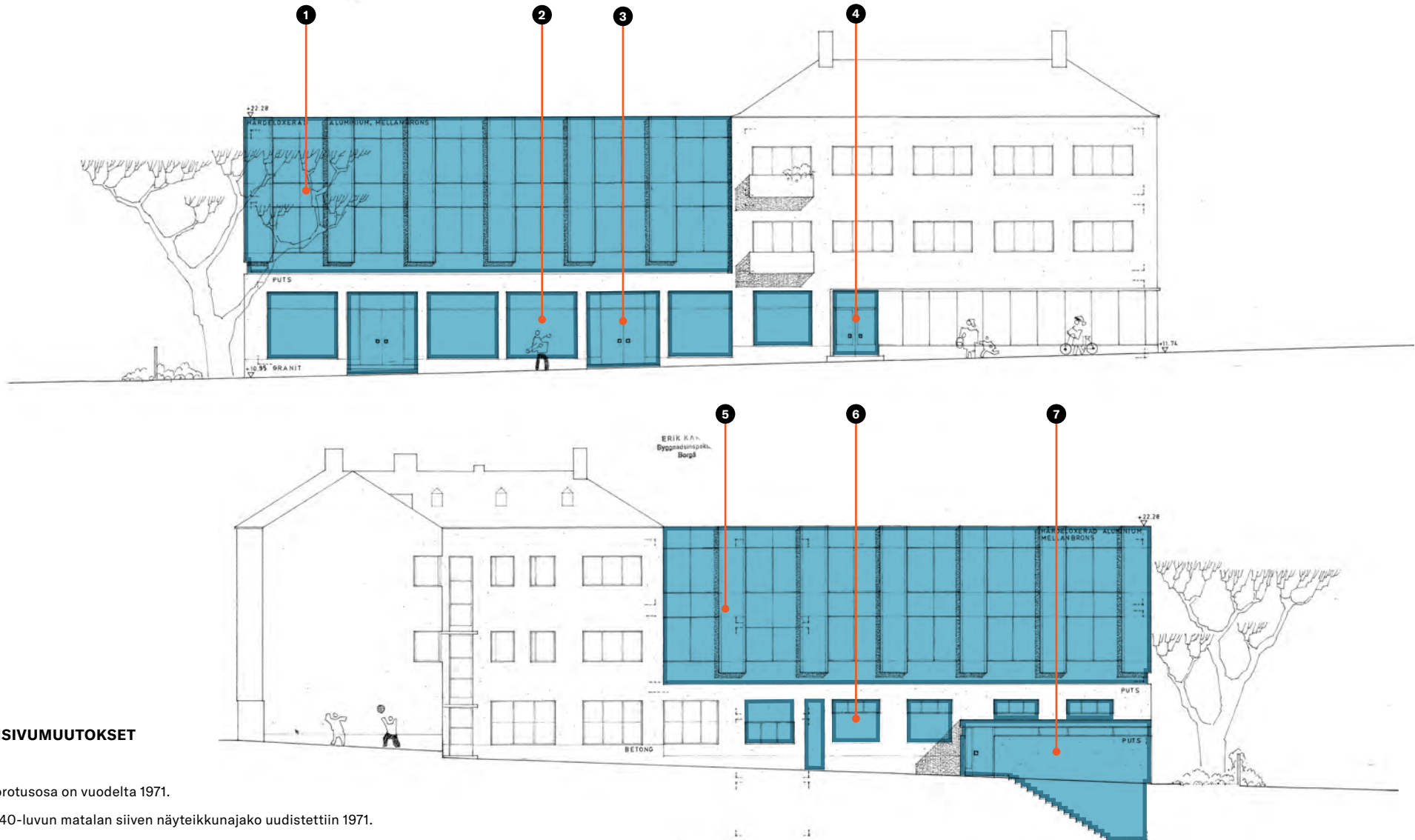
MUUTOKSET, 2. KERROS

1. Vanhojen kirjastotilojen huonejako on muutettu nykyiseen asuunsa vuoden 1971 jälkeen. Muutoksesta ei ole lupapiirustuksia eikä sen tarkka ajoitus ole tiedossa. Hissikuilun kylkeen on rakennettu uusi sähkökaappi.
2. WC:t on rakennettu itäpäätyyn vuoden 1971 muutosvaiheen yhteydessä.
3. Väliseinät on rakennettu vuonna 1971 muokattuun kirjastotilaan vuoden 1971 jälkeen. Muutoksesta ei ole lupapiirustuksia eikä sen tarkka ajoitus ole tiedossa. Paikalla on alun perin ollut asuntoja.
4. Uudet WC:t on rakennettu paikalle vuoden 1971 muutosvaiheen jälkeen. Muutoksesta ei ole lupapiirustuksia eikä sen tarkka ajoitus ole tiedossa.



MUUTOKSET, 3. KERROS

1. Alun perin lukusalina toimineelta parvelta on erotettu huoneita uudella väliseinällä vuoden 1971 jälkeen. Muutoksesta ei ole lupapiirustuksia eikä sen tarkka ajoitus ole tiedossa.
2. Hissikonehuoneen kylkeen on rakennettu komero vuoden 1971 jälkeen. Muutoksesta ei ole lupapiirustuksia eikä sen tarkka ajoitus ole tiedossa.
3. Paikalle on rakennettu uudet WC: vuodelta 1971 jälkeen. Muutoksesta ei ole lupapiirustuksia eikä sen tarkka ajoitus ole tiedossa.
4. Alempi WC on rakennettu asunnon yhteyteen vuonna 1971, ylempi WC on lisätty myöhemmässä vaiheessa. Muutoksesta ei ole lupapiirustuksia eikä sen tarkka ajoitus ole tiedossa.
5. Keittiökaluustus on rakennettu tiloihin vuoden 1971 jälkeen. Muutoksesta ei ole lupapiirustuksia eikä sen tarkka ajoitus ole tiedossa.
6. Vanhan asunnon olohuoneen seinälinjaa on muutettu vuoden 1971 muutosvaiheen jälkeen. 1940-luvun ja 1970-luvun rakennusosien välille on avattu ovi. Muutoksesta ei ole lupapiirustuksia eikä sen tarkka ajoitus ole tiedossa.
7. Paikalle rakennettiin uusi keittiö vuoden 1971 muutosten yhteydessä uuden asuntojaon mukaisesti.



JULKISIVUMUUTOKSET

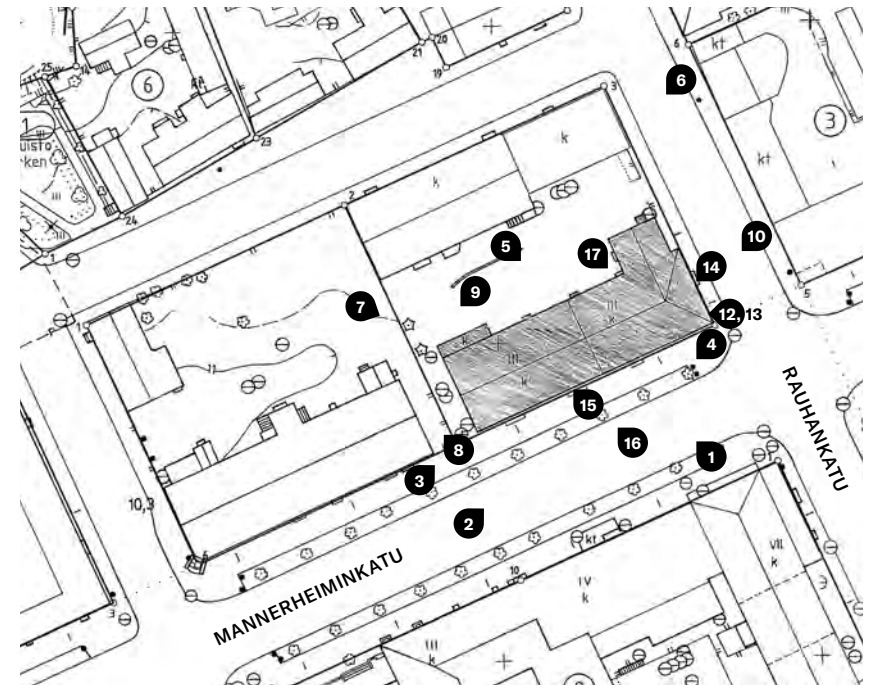
1. Korotusosa on vuodelta 1971.
2. 1940-luvun matalan siiven näyteikkunajako uudistettiin 1971.
3. Sisäänkäynnit ovat vuodelta 1971.
4. 1940-luvun liiketilan sisäänkäynti on uusittu 1971.
5. Korotusosa on vuodelta 1971.
6. Sisäpihan puoleisia sisäänkäyntejä ja ikkunajakoa muutettiin 1971.
7. Uusi kellarin porras suojineen rakennettiin 1971 vanhan ajoluiskan paikalle.

3. Nykytila

3.1 Julkisivut ja kaupunkikuva

Mannerheiminkatu 14:n kiinteistössä suoritettiin sisä- ja ulkotilojen katselmus ja säilyneisyysinventointi toukokuussa 2023. Kenttätöön aikana tehdyt muistiinpanot rakennuksen nykytilasta ja säilyneisyydestä on kirjattu tähän lukuun rakennusosakohtaisesti. Kenttätöön yhteydessä otetut valokuvat on esitetty luvussa kuvatekstein. Valokuvauspaikat on merkitty kohteen asemapiirrokseen.

Rakennuksen alkuperäinen 1940-luvun osa ja 1970-luvun korotusosa ovat molemmat säilyttäneet pitkälti alkuperäiset asunsa, mutta ne ovat yleisesti huonokuntoiset.



↑ Valokuvauspaikat on merkitty kohteen asemapiirrustukseen.

Julkisivun osien nykytila

SOKKELI

Rakennuksessa on pääosin alkuperäinen punertava graniittisokkeli. Graniitti on leikattu suorkaulmaisiksi harkoiksi ja hiottu. Sokkeli nousee Rauhankadun puolella rinnemuodon mukaisesti. Takapihan puolella on roiskerapattu ja harmaaksi maalattu betonisokkeli. Sokkeliin on tehty paikkauksia ainakin rakennuksen länsipuolella, missä liiketilojen sisäänkäyntien paikat ovat muuttuneet merkittävästi.

JULKISIVUPINTA, 1940

Rakennuksen alkuperäisosan julkisivupinta on karkeaa roiskerappausta. Julkisivu on maalattu vaalean vihreäksi.

JULKISIVUPINTA, 1971

Laajennusosan julkisivupinta on kovaeloksoitua alumiinilevyä. Alumiinipinta on vaalean harmaata. Julkisivua jäsentävät pilasterimaiset pystysuuntaiset julkisivupinnasta ulos työntyvät kentät.

OVET

Mannerheiminkadun puoleiset sisäänkäyntiovet ovat yksinkertaisia potkupellin yläpuoliselta osaltaan lasitettuja teräslasiovia. Ovet ovat luultavasti 1970-luvun muutosvaiheesta. Ovet on maalattu punaruskealla sävyllä. Rauhankadun puolella on säilynyt alkuperäiset 1940-luvun massiivipuiset lakatut pariovet. Ovet on lasitettu potkupellin yläpuoliselta osaltaan ja niissä on kaarevat metallivetimet. Pihan puolella on säilynyt kaksi oletettavasti alkuperäistä puuovea, joista toinen on lautapanelitu umpiovi ja toinen, porraskäytävään johtava ovi, Rauhankadun sisäänkäyntiovia muistuttava lasitettu ovi. Oven lasitus on peitetty vanerilla. Takapihan länsipäädyn liiketilan takaovi on uudempi yksinkertainen teräslaakaovi.

IKKUNAT

1940-luvun julkisivunosissa on pääosin säilyneet alkuperäiset kaksilasiset puuikkunat. Ikkunoiden puitejako on vaihtelevaa ja puitteet on maalattu valkoiseksi. Pohjakerroksen itäpuolella on lisäksi näyteikkunoita lakatuin tammipuittein. Pihan puolella on vanhoihin asuntoihin liittyneitä 1940-luvun kulmaikkunoita. Näyteikkuniden lasit on vaihdettu myöhemmässä vaiheessa uusiksi lämpölaseiksi alkuperäisiin puitteisiin. Rakennuksen länsiosan pohjakerroksen näyteikkunat ovat oletettavasti peräisin 1970-luvun muutosvaiheesta, niissä on alumiinipuitteet. 1970-luvun korotusosan ikkunat ovat oletettavasti alkuperäisiä alumiinipuitteellisiä kiinteitä ikkunoita, joissa on vaakasuuntainen tuuletusluukku. Pihan puoleista ikkunajakoa on muutettu 1970-luvun muutosvaiheen yhteydessä 1940-luvun matalan länsisiiven osalta.

VESIKATTO

Rakennuksen Rauhankadun ja Mannerheiminkadun kulmaan asettuvassa itäosassa on punaisin kattotiilin verhottu aumakatto. Katossa on pieni räystääs, jota tukevat koristeelliset, voluuttamaisesti muotoillut metalliset räystäästuet. Katolta laskeutuvat sadevesikourut on upotettu rakennuksen julkisivuun. 1970-luvulla korotetussa länsipäädyssä on vanhan osan räystääslinjaan asettuva tasakatto, jossa ei ole räystästä.

MUUTA

Rakennuksen vanhassa itäpäädyssä on kaksi parvekettä Mannerheiminkadun puolella. Parvekkeissa on julkisivun tapaan rapatut betonikaiteet, joissa on pyöristetyt metalliputkikäsijohteet. Pihan puolella, julkisivun nivelkohdassa on tuuletusparvekkeet. Tuuletusparvekkeissa on yksinkertaiset metalliputkikaiteet kuivastelinein, jotka on maalattu punaruskeiksi.

Julkisivu Mannerheiminkadulle

→ Rakennuksen idän puoleinen kolmikerroksinen osa on rakennettu 1940-luvulla. Mannerheiminkadun puoleisen julkisivun ikkunajako on säännöllinen, sen rikkoo ainoastaan pohjakerroksen tammipuitteellinen näyteikkunanauha. Valokuvassa puun taakse jäävien ikkunoiden yhteydessä on toisessa ja kolmannessa kerroksessa parvekkeet.



→ Alun perin yhden kerroksen korkeista rakennuksen läntistä osaa korotettiin kahdella kerroksella 1970-luvun alussa. Korotusosa suunniteltiin kontrastisesti vanhalle osalle. Pyrkimys on ollut eri ikäisten osien selkeä erottuminen toisistaan. Uuden korotusosan Mannerheiminkadun puoleinen julkisivu on verhoiltu alumiinilevyin ja siinä toistuu vanhan osan tasa-
tahtinen ikkunajako.





↑ Lännen puoleisessa päätyjulkisivussa on vanhassa pohjakerroksessa suuri näyteikkuna ja ylemmissä kerroksissa yksittäinen kahden kerroksen korkuinen ikkuna, joka valaisee alun perin kirjastotiloina toiminutta parvella, osittain kahden kerroksen korkuista sisätilaa.



↑ Näkymäkuva on Mannerheiminkadulta lännen suuntaan. 1940-luvun rakennusosan tammipuitteellista näyteikkunaa reunustaa hienovarainen katos, joka kääntyy liiketilan parioven kohdalla alaspäin. Yksityiskohta on alkuperäinen.



Julkisivu sisäpihalle

↑ Toisen ja kolmannen kerroksen päätyasuntojen olohuoneet valaistiin suurin kulmaikkunoin. Taiteuvan rakennusmassan nivelkodassa sijaitsee asuntoja palvelevan porrashuoneen sisäänkäynti, jonka yläpuolella on tuuletusparvekkeet. Ensimmäisen kerroksen ikkunat ovat osittain rikotuja ja vanerilevyin peitettyjä.

↗ Mannerheiminkatu 14 on mittakaavaltaan lähiympäristönsä kaltainen ja massoitteultaan sopusuhtainen paikalleen. Lähikortteleiden rakennuskannan ikä vaihtelee huomattavasti ja ympäröivä kaupunkikuva on kerrostunutta.

→ 1970-luvun korotusosan takapihan julkisivu on käsitelty samalla tapaa kuin Mannerheiminkadun puoleinen pääjulkisivu. Korotusosan räystäs-korkeus on sama kuin 1940-luvun runko-osan, mutta siinä on aumakaton sijaan tasakatto.





↑ Hopean korttelin korttelijulkisivuja ei ole rakennettu yhtenäisiksi. Rakennuksen länsipuolella on portilla estetty kulkutie korttelin sisäpihalle. Länsipuolella talon naapurina on yksikerroksinen uusrenessanssityylinen puutalo.

↑ Takapihan rakennusrungosta ulkoneva porrassuoja rakennettiin 1970-luvun muutosten yhteydessä. Sen paikalla kulki alun perin ramppi kellarin. Uuden rakenteen vuoksi takapihan julkisivun ikkunajakoa on jouduttu muuttamaan.

Julkisivu Rauhankadulle



↑ Rauhankadun puoleiseen päätyjulkisivuun tuo syvyyttä julkisivulinjasta taaksepäin vedetty pohjoisen puoleinen rakennusosa. Keskiosan sisäänkäynnistä kuljettiin alun perin käytävän kautta takapihan puolella sijaitsevaan porrashuoneeseen, mutta nykyään se johtaa suoraan kulmaliiketilään. Julkisivun keskivaiheilla sijaitsevan leveän näyteikkunan yhteydessä on ainakin 1950-luvulla ollut myös erillinen sisäänkäynti sen takana sijainneeseen pieneen liiketilään. Sisäänkäynti on mahdollisesti poistettu 1970-luvun muutosvaiheessa.

↑ Rakennus nähtynä Mannerheiminkadun ja Rauhankadun kulmasta. Pohjakerroksen vanha näyteikkuna jatkuu yhtenäisenä rakennuksen kulman ympäri. Näyteikkunan sisäpuolella on pilaririvi.



Julkisivudetaalit

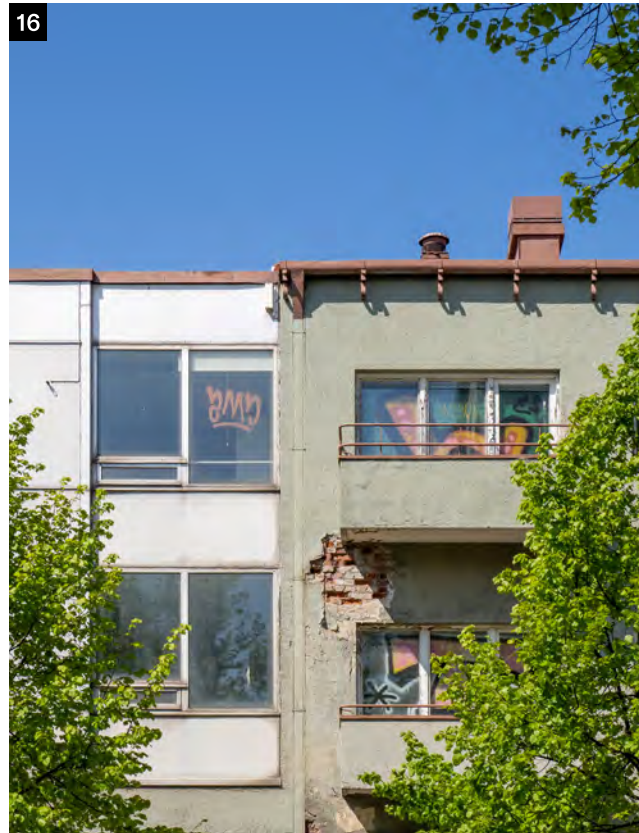
↑ Julkisivuja elävöittävät hienovaraiset yksityiskohdat, kuten metalliset muotoillut räystääänpidikkeet. Sadevesikouru on upotettu julkisivuun huomaamattomasti. Julkisivurappaus on osittain irronnut.

↗ Näyteikkunaa suojannut pieni katos on verhottu puulla ja yläpuoleltaan kattopellillä. Katoksen alapinta on rimoitettu koristeellisesti. Katosrakenne on erittäin huonokuntoinen.

→ Rauhankadun puoleinen pariovi on luultavimmin alkuperäinen. Massiivipuiseissa ovesa on suuret lasitukset, potkupellit sekä muotoillut metallivetimet puusilla kädensijoilla. Sama ovityyppi on luultavasti toistunut muissa kadun puoleisissa sisäänkäynneissä.

→ → Mannerheiminkadun puoleiset sisäänkäynnit edustavat kaikki samaa yksinkertaista teräslasiovityyppiä. Ovet on maalattu potkupeltiä lukuun ottamatta punaruskeiksi. Ovet ovat oletettavasti peräisin 1970-luvun muutosvaiheesta.





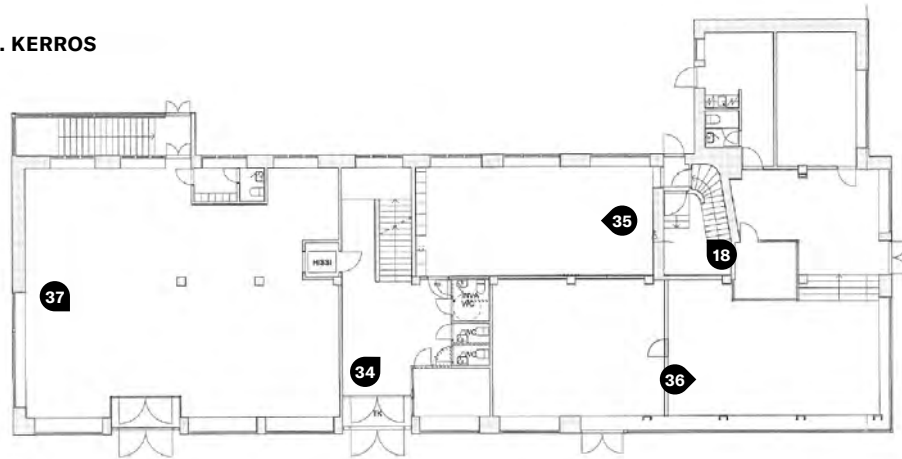
↑ Mannerheiminkadun puoleiset parvekkeet ovat alkuperäiset ja kuuluvat toisen ja kolmannen kerroksen suuriin asuntoihin. Ylemmän parvekkeen alapuolinen rappaus on irronnut seinästä ja jättänyt tiilirakenteen näkyville.



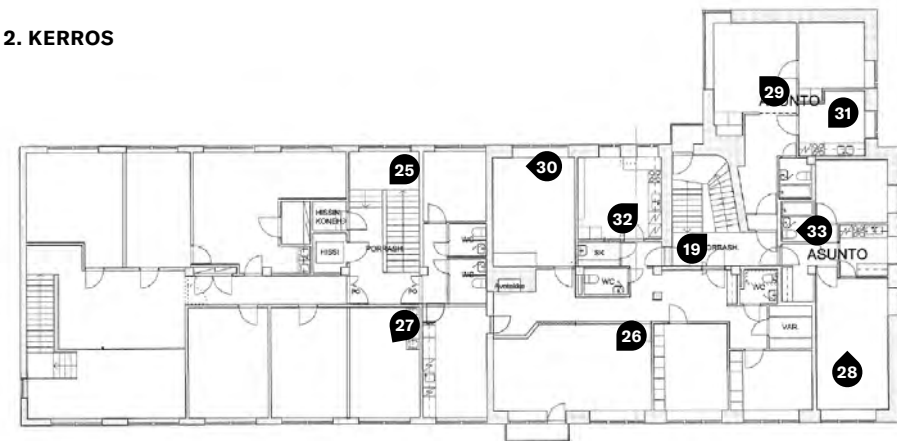
↑ Takapihan puoleiset tuuletusparvekkeet ovat alkuperäisiä ja ne avautuvat pihan puoleiseen porrashuoneeseen. Julkisivun rappaus on irronnut laajalti parvekkeiden ympäriltä.

3.2 Sisätilat

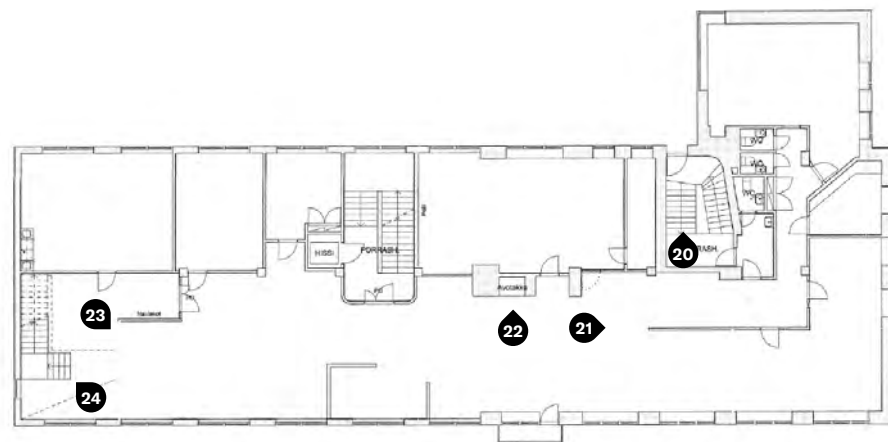
1. KERROS



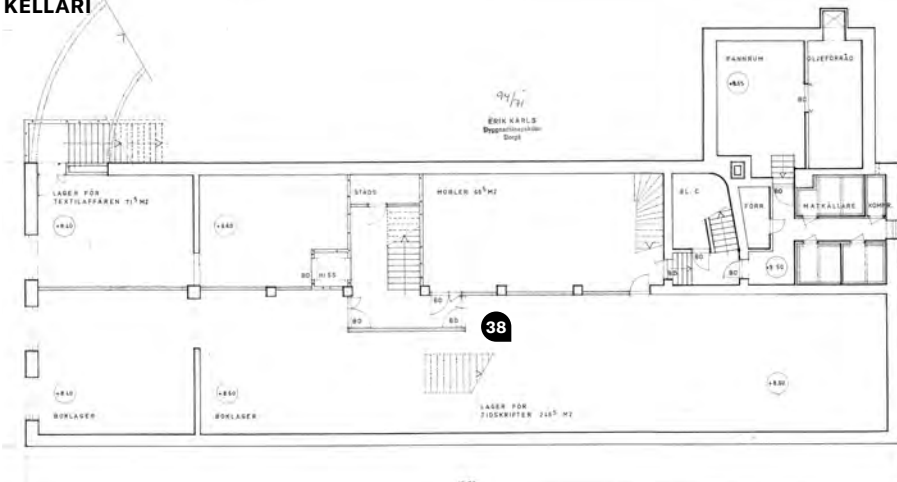
2. KERROS



3. KERROS



KELLARI



↑ Dokumentointivalokuvauspaikat esitettynä vuoden 2004 pohjapiirustuksissa. Pohjapiirustukset eivät kaikilta osin vastaa nykytilaa.

Porrashuone

KÄYTTÖ

Porrashuone palvelee yläkerrosten asuntoja ja nuorisotalon käytössä olleita huoneistoja. Portaasta ei ole yhteyttä pohjakerroksen liikehuoneistoihin.

YLEINEN TILAHAHMO

Porrashuoneen pohjamuoto on puolisuunnikas, jossa on yksi pyöristetty kulma. Kaksisyöksyisen portaan kaksi porrassyöksyä liittyvät toisiinsa viistosti, ja toinen porrassyöksy kaartuu hieman seinän pyöristystä mukaillen alapäästään. Portaan väli-tasanteilta on ovet tuuletusparvekkeille.

SÄILYNEISYYS

Porrashuoneen tilahahmoa on muutettu pohjakerroksessa, portaasta on alun perin haaraunut käytävä Rauhankadun puoleiselle sisäänkäynnille, joka on poistettu ennen 1960-luvun lopun muutosvaihetta. Myös pohjakerroksen puupanelointi on peräisin uudemmasta vaiheesta. Muilta osin porrashuone on pitkälti säilyttänyt alkuperäisen tilahahmonsa, pintansa ja yksityiskohtansa.

SISÄKATOT

Portaan alapinnassa on valkoinen lasikuitutapetti. Pohjakerroksen sisäkatto on verhottu oletettavasti myöhemmässä vaiheessa valkoisin alakattolevylin.

SEINÄT

Seinät on ylempillä tasanteilla rapattu tasaiseksi ja maalattu valkoiseksi. Alatasanteen seinät on verhottu puupaneelein, joihin on upotettu rautakoristeiset laatikkomalliset valaisimet.

LATTIAT

Porras on harmaata mosaiikkietonia. Betonissa on harmaa sementti ja tumma-valkoinen kiviaines. Alatasanteella on tumman harmaa muovimatto.

LISTAT

Portaassa on vaalean harmaalla seinään maalattu jalkalistaa mukaileva raita.

OVET

Porrashuoneessa on oletettavasti alkuperäinen massiivipuininen ulko-ovi, jossa iso lasitus ja messinkinen potkupelti sekä pitkä vedin. Parvekkeiden lasitetut puuovet ovat oletettavasti alkuperäisiä.

IKKUNAT

Tuuletusparvekkeiden kohdalla on alkuperäisiä kaksilasisia puuikkunoita.



↑ Vanhan porrashuoneen seinät on pohjakerroksen tasolla verhottu uusien puupaneelien. Alun perin rakennuksen ainoa porras on saanut 1970-luvun muutosvaiheen myötä toisarvoisen luonteen, kun Mannerheiminkadun puoleiset julkiset tilat yhdistettiin uudella pääportaalla. Portaan alkuperäinen käsijohde on tyylitelty pyörästetyin muodoin alapäästään.



↑ Porras on pohjamuodoltaan viuhkamainen. Kaksi porrassyöksyä ovat toisiinsa nähden viistosti ja toisen porrassyöksyn yläosa on pyörästetty seinämuodon mukaisesti. Porrashuone on yksi rakennuksen parhaiten 1940-luvun asussa säilyneitä tiloja.

20



↑ Asuntoja palvelle portaan muoto on viuhkamainen. Toinen porrassyöksyistä kaartuu yläpästään. Porraskäytävän maalipinnat ovat huonokuntoisia.

2. kerros, entiset kirjastotilat

KÄYTTÖ

Toisen kerroksen avoimissa tiloissa on 1970-luvulta alkean toiminut kirjasto. Myöhemmin tiloja on käyttänyt ainakin nuorisotalo sekä kirpputori.

YLEINEN TILAHAHMO

Suurin osa toisen kerroksen tiloista rakennuksen Mannerheiminkadun suuntaisen rungon osalta on yhtenäistä tilaa kadun puolella. Pihan puolella on pienempiä huoneita. Kadun puolella talon länsipäädyssä on aukko välipohjassa, parvi ja porras kolmanteen kerrokseen.

SÄILYNEISYYS

Tilajako on pääosin peräisin 1970-luvulta ja sitä myöhemmistä muutosvaiheista. Tilojen yleisilme on myöhempien muutosvaiheiden perua ja 1940-luvun alkuperäisilmeestä ei ole juuri mitään jäljellä.

SISÄKATOT

Alakatto on laskettu ja verhottu perforoiduin ja profiloituihin metallisälein.

SEINÄT

Seinät on pääosin rapattu tasaiseksi ja maalattu vaalean roosalla sävyllä. Kevyet väliseinät on pitkälti tuhouttu.

LATTIAT

Lattiverhouksena on punaruskea marmorikuvioinen muovimatto.

LISTAT

Tiloissa on yleisimmin yksinkertainen tumman ruskeaksi maalattu puulista.

OVET

Ovet ovat pääosin eri ikäisiä valkoiseksi maalattuja laakaovia. Painikkeet vaihtelevat. Ovista suuri osa on tuhouttu.

IKKUNAT

1940-luvun puolella on alkuperäiset kaksilasiset puuikkunat, joissa on valkoiseksi maalatut puitteet. Ikkunat ovat sisään aukeavia. Ulko- ja sisäpuite muodostavat kiinteän yhtenäisen ikkunaelementin. Ikkunoissa on vaihtelevasti eri-ikäisiä heloja. 1970-luvun puolella on alkuperäiset alumiinipuitteiset kiinteät ikkunat, joissa on alakulmassa tuuletusluukku. 1970-luvun ikkunoissa on yksi lämpölasi.

TEKNISET RATKAISUT

Ulkoseinää kiertää muovinen sähkökouru. Alkuperäisiä lämpöpattereita on jäljellä 1940-luvun puolella.

MUUT RAKENNUSOSAT

Vanhassa kirjastosalissa on säilytetty alkuperäinen 1940-luvun asunnon takka.



↑ Toisen kerroksen tilat vanhan rakennusrungon osalta olivat alun perin asuntoja. 1970-luvun muutosvaiheessa ne avattiin yhtenäiseksi avotilaksi, jossa toimi kirjasto. Huonejärjestystä ja tilan käyttötarkoitusta on sittemmin muutettu edelleen. Tiloja on vahingoitettu laajalti rakennuksen tyhjillään olon aikana.

↗ Pohjaltaan avatussa kirjastotilassa säilytettiin alkuperäinen 1940-luvun takka. Samanlainen takka löytyy myös sen yläpuolelta kolmannesta kerroksesta.

→ 1970-luvun puoli ja 1940-luvun puoli on käsitelty pinnoiltaan ja sisustusratkaisuiltaan samaan tapaan. Kahden osan saumakohdan huomaa lähinnä vaihtuvasta seinäpaksuudesta sekä ikkunatyypistä. Kuvassa on 1970-luvun alumiini-ikkunoita.





↑ Vanhan kirjaston länsipäätyyn rakennettiin erillinen porras, joka nousee kolmannen kerroksen parvelle. Ratkaisu tuo vanhaan kirjastosaliin julkisen tilan tuntua.



↑ 1970-luvulla rakennetun uuden pääportaan yhteyteen tehtiin myös hissi. Uuteen pääportaaseen käytiin sisään Mannerheiminkadulta uuden sisäänkäynnin kautta. Porrashuoneen toisen kerroksen tasanne erottuu pyöristetyllä kulmamuodollaan.

3. krs, 1940-luvun puoli

KÄYTTÖ

Osa asunnoista on muutettu myöhemmin nuorisotiloiksi. Kaksi itäpäädyn huoneistoa ovat olleet asuntokäytössä vielä 2000-luvulla.

YLEINEN TILAHAHMO

Asuntojen huoneistojako erottuu yhä tilajärjestyksessä. Itäpäädyn kaksi asuntoa ovat olleet alun perin pienempiä kahden huoneen ja keittiön asuntoja ja lännen puoleinen asunto suurempi läpita- lon huoneisto. Kadun puoleisen rakennusrungon poikki kulkee keskikäytävämäinen tila.

SÄILYNEISYYS

Asunnot ovat rakennuksen tilakokonaisuuksista parhaiten säilyneitä. Ainakin päärunгон ison takallisen asunnon käyttötarkoitus on ilmeisesti vaihdettu jossain vaiheessa

SISÄKATOT

Kattoja on paikoin laskettu ja pinnoitettu valkoisilla alakattolevyillä.

SEINÄT

Seinissä on useimmiten vanha lasikuitutapetti eri värein maalattuna

LATTIAT

Asunnoissa on pääosin alkuperäinen lautalattia. Kulma-asunnossa sekä kaikkien asuntojen keittiöissä on käytetty eri värisiä neliömäisiä linoleum-laattoja.

LISTAT

Asunnoissa on eri-ikäisiä jalkalistoja. Jalkalista on tyypillisesti yksinkertainen valkoiseksi maalattu puulista jonka edessä on mattolista.

OVET

Asuntojen ulko-ovet ovat alkuperäisiä massiivipuisia laakaovia. Asuntojen muut ovet ovat pääosin valkoiseksi maalattuja yksinkertaisia laakaovia, joista osa on alkuperäisiä. Osa ovista on vuodelta 2004.

IKKUNAT

1940-luvun puolella on alkuperäiset kaksilasiset puuikkunat, joissa on valkoiseksi maalatut puitteet. Ikkunat ovat sisään aukeavia. Ulko- ja sisäpuite muodostavat kiinteän yhtenäisen ikkunaelementin. Itäpäädyn asunnon olohuoneessa on suuri kulmaikkuna. Ikkunoissa on vaihtelevasti eri-ikäisiä heloja.

TEKNISET RATKAISUT

Asunnoissa on uudempia loisteputkivalaisimia sekä muovisia sähkökouruja seinien pinnoissa.

MUUT RAKENNUSOSAT

Keittiökaluusteet ovat piirustusten perusteella peräisin 1970-lukua myöhemmästä muutosvaiheesta. Kaikkien asuntojen keittiökalu- stus on samaa tyyppiä eri värisiksi maalattuna.

3 krs, 1970-luvun puoli

KÄYTTÖ

Tilat ovat alun perin olleet kirjaston henkilökunnan käytössä.

YLEINEN TILAHAHMO

Kolmannen kerroksen länsipuolelle sijoittuvat tilat muodostuvat keskikäytävän varrelle sijoitetuista huoneista.

SÄILYNEISYYS

Tilajärjestyksestä on muutettu myöhemmissä vaiheissa.

SISÄKATOT

Kattoja on paikoin laskettu ja pinnoitettu valkoisilla alakattolevyillä.

SEINÄT

Tiloissa on tasaiseksi rapattuja ja valkoiseksi maalattuja sekä valkoiseksi maalattuja tiiliseiniä.

LATTIAT

Lattiapäällysteinä on erivärisiä muovimattoja sekä neliömäisiä linoleum-laatoituksia.

LISTAT

Jalkalistana on yksinkertainen tumman ruskea puulista.

OVET

porrashuoneen yhteydessä on teräksisiä lankalasiovia. muuten tilojen välillä on valkoisia pähvilaakaovia.

IKKUNAT

1970-luvun puolella on alkuperäiset alumiinipuitteiset kiinteät ikkunat, joissa on alakulmassa tuuletusluukku. 1970-luvun ikkunoissa on yksi lämpöläsi.

TEKNISET RATKAISUT

Katossa on upotettuja loisteputkivalaisimia. Seinien pinnassa kulkee muovisia elektroniikkakouruja.



↑ Osia kolmannen kerroksen asunnoista on käytetty muun muassa nuorisotalotoimintaan. Huoneissa on säilynyt alkuperäisiä laulalattioita. Seinien tekniikkakourut ja loisteputkivalaisimet kertovat myöhemmästä laitoskäytöstä.

↑ Kolmanteen kerrokseen on tehty lukuisia tilamuutoksia, joita kaikkia ei ole dokumentoitu rakennusvalvonnan lupapiirustuksiin. Pohjaratkaisussa ja sisustuksessa on jälkiä useilta ajanjaksoilta, kuten kuvassa näkyvä uudempi pienkeittiö.



↑ Keskimmäisen asunnon keittiö on rakennettu 1970-luvun muutosvaiheen yhteydessä. Asunnon olohuoneessa on muista kerroksen asunnoista poikkeava tumma muovilaattalattia.

↗ Sisäpihan puoleinen leveä kulmaikkuna avautuu kolmannen kerroksen asunnon olohuoneeseen. Ikkunan edustalla on syvä ikkunapenkki.

→ Alkuperäisten puuikkunoiden kaksi puitetta avautuvat sisäänpäin yhtenäisenä elementtinä.





↑ Kaikissa kolmessa kolmannen kerroksen asunnossa on saman tyyppinen keittiökalustus. Kalustus on piirustusaineiston perusteella muutettu 1970-luvun muutosvaiheen jälkeen tai se on toteutettu piirustuksista poiketen.



↑ Asuntojen keittiön väritys on huoneistokohtainen. Keittiöissä on muista huoneista poiketen vaihtelevan väriset muovimattolattiat.

33



↑ Kolmannen kerroksen asunnon kylpyhuone on peräisin 1970-luvun muutosvaiheesta. Kiinteät kalusteet ovat mahdollisesti peräisin samasta vaiheesta.

1. krs, keskimäinen liiketila ja kokoussali

KÄYTTÖ

Liiketila on toiminut yläkerroksessa sijaitsevan kirjaston aulatilana.

YLEINEN TILAHAHMO

Aulasta nouseaan uutta pääporrasta vanhaan kirjastosaliin. Oikealla on WC:t ja vastaanottotiski. Hissi avautuu aulaan. Kokoussali on korkea ja suorakaiteen muotoinen tila.

SÄILYNEISYYS

Tilojen asu on oletettavasti peräisin 1970-luvulta ja myöhemmistä vaiheista.

SISÄKATOT

Sisäkatto on tasaiseksi rapattu ja maalattu valkoiseksi. Kokoussalin katossa on uudehko, valkoisista neliömäisistä levyistä koostuva järjestelmäalakatto.

SEINÄT

Myöhemmin lisätyt seinät ovat pääosin tiilimuurattuja ja valkoiseksi maalattuja. Muut seinät on rapattu tasaiseksi ja maalattu valkoiseksi.

LATTIAT

Aulan lattia on harmaata linoleumia. Kokoussalin lattia vaalean ruskeaa marmorikuvioista linoleumia.

LISTAT

Jalkalista on pääosin yksinkertainen tumma puulista, portaan vierellä jalkalistana on musta muovinen jalkalista.

OVET

Ovet ovat uusia eri värisiksi maalattuja yksinkertaisia laakaovia.

IKKUNAT

Portaassa 1970-luvun ikkuna. Isossa kokoustilassa on alkuperäiset 1940-luvun ikkunat, joista pääosa on rikottu. Muiden kerrosten ikkunoita korkeamman ikkunan ruutujako poikkeaa ylempien kerrosten ikkunoista. Kadun näyteikkunat ovat metallirakenteisia ja mahdollisesti peräisin 1970-luvun muutosvaiheesta.



↑ Mannerheiminkadun puolelta käydään sisään 1970-luvulla rakennettuun aulatilaan, josta nouseaan uutta pääporrasta pitkin vanhaan kirjastosaliin. Aulatilaan kuuluvat lisäksi yleisö-wc ja vastaanottotiski.

↑ Aulatilan yhteydessä on tilava kokoushuone, jossa on muun muassa alkuperäiset 1940-luvun puuikkunat. Tila on alun perin ollut osa pohjakerroksen liiketiloja. Ikkunat on peitetty vanerilevyin niihin kohdistuneen ilkkivallan takia.

1. krs, kulmaliiketila

KÄYTTÖ

Huoneisto on toiminut myymälä- ja liiketilana.

YLEINEN TILAHAHMO

Mannerheiminkadun ja Rauhankadun kulmaan sijoittuu L-muotoinen liiketila jossa on näyteikkunat molempien katujen suuntaan ja uusi tuulikaappi. Tila on kahdessa tasossa. Pihan puolella on sosiaali- ja aputilat.

SÄILYNEISYYS

Tilahahmo on myöhemmistä muutosvaiheista, paikalta on purettu vanha käytävä kadun puoleiselle ovelle pihan puoleiselta porras-huoneelta. Liiketilassa on uusia väliseinä.

SISÄKATOT

Alakatto on tasaiseksi rapattu ja valkoiseksi maalattu.

SEINÄT

Seinät ovat pääosin tasapintaisia ja valkoiseksi maalattuja. Liiketilan toisella puolella myös valkoiseksi maalattua tiiliseinää

LATTIAT

Liikehuoneistossa on keraaminen laattalattia. Neliölaatat ovat punaisia ja valkoisia ja valkoisista laatoista on muodostettu raitoja. Ylemmällä tasolla on vaalea muovinen jäljitelmäparketti. Takatiloissa on harmaa neliömäinen linoleum-laatta.

LISTAT

Jalkalista on musta muovilista, joka on taitettu lattian päälle.

OVET

Alkuperäinen 1940-luvun sisäänkäyntiovi Rauhankadun puolella, jossa iso lasitus ja muotoillut vetimet. Ovi on lakattua massiivipuuta. Tuulikaappi on uusi ja siinä on yksinkertaiset teräslasiovet. Väliovet ovat yksinkertaisia valkoisia laakaovia, jotka ovat eri ikäisiä. Mannerheiminkadun puolella on uudet, oletettavasti 1970-luvun teräslasisisäänkäyntiovet joiden yhteydessä on myös uusi tuulikaappi.

IKKUNAT

Suuret näyteikkunat alkuperäisissä massiivipuuisissa puitteissa. Näyteikkunoiden lasit ovat uudet lämpölasit.

TEKNISET RATKAISUT

Näyteikkunan edustalla on kattoon upotetut loisteputkivalaisimet. Muuten tilassa on loisteputket katon pinnassa. Seinien pintaan on asennettu uusia muovisia tekniikkakouruja.

MUUT RAKENNUSOSAT

Ikkunaa kiertää oletettavasti myöhemmässä vaiheessa rakennettu puinen tiski.

Päätyliiketila

KÄYTTÖ

Liiketila.

YLEINEN TILAHAHMO

Liikehuone on suuri avotila, jota jakavat pilarit.

SÄILYNEISYYS

Tilan asu on peräisin 1970-luvun muutosvaiheesta sekä myöhemmistä muutosvaiheista.

SISÄKATOT

Alakatto on rapattu tasaiseksi ja maalattu valkoiseksi.

SEINÄT

Rapatut seinät, osa valkoiseksi maalattuja ja osa tapetoitu kuvioituin tapetein. Huoneistojen väliseinä tiilimuurattu ja valkoiseksi maalattu

LATTIAT

Lattia on laminaattia jäljitelmäparkettikuvioituna.

LISTAT

Jalkalista on valkoiseksi maalattu yksinkertainen puulista.

OVET

Sisäänkäyntinä on oletettavasti 1970-luvun tuulikaappi, jossa yksinkertaiset saman ikäiset teräslasiovet.

IKKUNAT

Suuret näyteikkunat metallipuitteissa, joissa yksi lasi. Ikkunat ovat kiinteät.

TEKNISET RATKAISUT

Katon pintaan on asennettu uudempia loisteputkivalaisimia.



↑ Rauhankadun ja Mannerheiminkadun kulmaan sijoittuva suuri liiketila on tontin pohjoiseen päin nousevan maaston mukaisesti kahdessa tasossa. Tila on valoisa ja siihen on sisäänkäynti Rauhankadun puolelta. Liiketilan alemmassa osassa on kaksivärinen keraaminen laattalattia.



↑ Talon länsipäädyn liiketilan tilahahmo on peräisin 1970-luvun muutosvaiheesta. Tila on muutospiirustuksissa merkitty tekstiililiikkeeksi. Huoneeseen on myöhemmässä vaiheessa vaihdettu muun muassa uusi par-kettijäljitelmäkuvioitu laminaattilattia.



↑ Kellari on pääosin avointa varasto- ja arkistotilaa. Kellarissa on vinyylilaattalattia ja lauto-
muottikuvioinen betonikatto.

4. Yhteenveto ja johtopäätökset

Mannerheiminkatu 14:ssa sijaitseva Hellbergin liiketalo rakennettiin Porvoon ydinkeskustaan, aivan Vanhan Porvoon rajalle vuonna 1940. Tiili- ja betonirakenteisessa kolmikerroksisessa talossa oli asuntoja sisältävä kolmikerroksinen osa sekä yksikerroksinen liiketilasiipi lännen puolella. Rakennuksen suunnitteli arkkitehti Erik Lindroos, joka tunnetaan erityisesti Helsingin modernistisen Pääpostitalon suunnittelijana yhdessä Jorma Järven ja Kaarlo Borgin kanssa. Kolmikerroksisen rakennusosan pohjakerroksessa oli rakennuksen julkisivuissakin korostettu kulmaliiketila, jossa omistaja Raul Hellberg piti urheilutavaraliikettään. Hellbergin liiketoiminta laajeni ajan myötä koko pohjakerroksen sekä osittain rakennuksen kellarin laajuiseksi. Omistaja perheineen myös asui rakennuksessa.

Raul Hellberg myi kiinteistönsä 1970-luvun alussa Porvoon Säästöpankille, joka vuokrasi rakennuksen muun muassa Porvoon kaupunginkirjaston käyttöön. Käyttömuutosta varten rakennuksen matalaa osaa korotettiin kahdella kerroksella, joihin uudet kirjastotilat sijoitettiin. Pohjakerros pysyi pääosin liiketiloina ja kolmas kerros pidettiin vanhan rakennuksen osalta asuinkäytössä. Laajennuksen suunnitteli alkuperäisen rakennuksen arkkitehti Erik Lindroos. Lindroos valitsi rakennuksen alkuperäisosan funktionalistisen tyylin sijaan laajentaa rakennustaan oman aikansa mukaisella, 1970-lukua edustavalla arkkitehtuurilla. Lopputulos oli kontrastinen kokonaisuus, jossa uudisosa erottuu selkeästi vanhasta rakennuksesta.

Kirjastotoiminta rakennuksessa päättyi vuonna 2000, jonka jälkeen rakennuksella on ollut vaihtelevaa käyttöä. Rakennuksen käyttö on päättynyt kokonaan 2010-luvun alkuvuosina, jonka jälkeen talo on ollut tyhjiillään.

Hellbergin liiketalon alkuperäinen 1940-luvun osa edustaa aikansa selkeälinjaista modernia liike- ja asuintaloarkkitehtuuria, johon on yhdistetty aiempien vuosikymmenten arkkitehtuuriin viittaavia hillittyjä koristeellisia yksityiskohtia. Rakennuksen arkkitehtuuri on harkittua ja huolellisesti detaljoitua. Julkisivun selkeän yksinkertaista sommitelmaa on elävöitetty hienovaraisin alapinnaltaan rimoitetuin lipoin sekä koristeellisesti muotoilluin räystäskannattimin. Julkisivujen ovet on pääosin vaihdettu uusiin teräslasioviin 1970-luvun muutosvaiheessa, mutta alkuperäisiä massiivittammiovia on jäljellä vielä ainakin Rauhankadun puolella.

Rakennuksen 1970-luvun korotusosa edustaa oman aikansa modernia arkkitehtuuria, ja se on suunniteltu erottuvaksi uudempana kerrostumana. Alumiinilla verhoiltu tasakattoinen korotusosa on ilmeeltään vastakohtainen rapattuun ja aumakattoiseen alkuperäiseen rakennukseen verrattaessa. Korotusosa on siitä huolimatta sovitettu alkuperäiseen rakennukseen muun muassa jatkamalla samaa ikkunarytmiä sen julkisivuissa. Laajennus vaikutti merkittävästi myös rakennuksen sisätiloihin: toisen kerroksen vanhat asunnot avattiin väliseiniä purkamalla osaksi avointa kirjastotilaa, ensimmäiseen kerrokseen rakennettiin uusi porrashuone ja liiketilojen järjestystä muutettiin. Parhaiten alkuperäinen tilajärjestys säilyi vanhan rakennuksen kolmannessa kerroksessa, joka pysyi asuinkäytössä. Kerroksen kaksi asuntoa jaettiin muutoksen yhteydessä kolmeksi, mikä edellytti muun muassa keittiö- ja wc-tilojen uutta järjestelyä.

Julkisivujen osalta rakennuksen parhaiten 1940-luvun asussa säilynyt osa on Rauhankadun ja Mannerheiminkadun kulmaan sijoittuva kolmikerroksinen osa, jonka julkisivut ovat uudempiä sisäänkäyntiovia lukuun ottamatta lähes täysin

alkuperäisasussaan. Rakennuksen 1940-luvun matalan siiven julkisivut on muokattu ikkuna- ja ovijaon osalta 1970-luvun muutosvaiheessa, mutta esimerkiksi pintamateriaalit ovat alkuperäisten mukaiset. 1970-luvun julkisivun osat ovat alkuperäisasussaan.

Tunnetun kilpapyöräilijän ja kauppaneuvoksen Hellbergin liikkeen toimitilana rakennuksella on paikallista kulttuurihistoriallista arvoa. Lisäksi rakennuksen 1940-luvun osalla on erityisarvo Porvoon keskustassa yhtenä aikakautensa modernistisen kerrostalorakentamisen harvoista säilyneistä edustajista. Se sijaitsee Porvoon empirekeskustan pääväyläksi rakennetun Mannerheiminkadun varrella näkyvällä paikalla. Rakennus yhdistää kaksi mittakaavaltaan erilaista aluetta puukortteleiden ja myöhemmin rakennettujen kaupallisten palvelurakennusten välillä. Rakennus ehti toimia Hellbergin ajan jälkeen lähes kolmekymmentä vuotta Porvoon kaupunginkirjastona ennen uuden kirjastotalon valmistumista. Erityisen mielenkiintoisen kohteesta tekee arkkitehti Erik Lindroosin kolmenkymmentä vuotta piirtämänsä alkuperäisrakennuksen valmistumisen jälkeen kontrastiseksi suunnittelema laajennusosa.

Mannerheiminkatu 14:lle on jo 2010-luvun alusta etsitty uusia käyttömahdollisuuksia muun muassa lisärakentamisen ja korjaamisen myötä. Suunnitelmat ovat pyrkineet suojellun rakennuksen vanhimpien 1940-luvun osien säilyttämiseen ja 1970-luvun osien purkamiseen, ja korjaushankkeelle on jopa haettu nykyisen asemakaavan mukaista rakennuslupaa. Suunnitelmien jäätyä toteutumatta rakennus on ajautunut huonoon kuntoon vailla käyttöä ja ylläpitoa.

Lähteet

Arkistolähteet

Kansallisarkisto

Porvoon kaupungin karttapalvelu

Porvoon rakennusvalvonnan arkisto

Muut lähteet

Arkkitehtitoimisto Heikkilä & Kauppinen Oy. 2007. Porvoo / Hopean kortteli. Kaavoitus- ja rakennushistoriallinen tarkastelu Porvoon korttelista 18. Helsinki: Arkkitehtitoimisto Heikkilä & Kauppinen Oy.

Helavuo, Olli; Böök, Netta & Mustonen, Tapani. 2008. Helsingin kotitalousopettajaopisto rakennushistoriaselvitys. Arkkitehdit Mustonen Oy.

Järvi, Jorma & Lindroos, Erik. (1940). Helsingin Posti ja Lennätin. *Arkkitehti* 3-4/1940, 17-22.

Järvi, Jorma & Lindroos, Erik. (1941). Osakeyhtiön tehdasvalmiset puurakennukset. *Arkkitehti* 2/1941, 28.

Klemola, Heikki. 2016. Hellberg, Raul. Kansallisbiografia-verkkojulkaisu. *Studia Biographica* 4. Helsinki: Suomalaisen Kirjallisuuden Seura [Viitattu 9.5.2023].

Lindroos, Erik. 1946. Arabian uutisrakennus, Helsinki. *Arkkitehti-lehti*, 7-8/1946, 97-103.

MTV3 uutiset, 2000. *Porvoon uusi pääkirjasto avasi ovensa*. Luetavissa osoitteessa: <https://www.mtvuutiset.fi/artikkeli/porvoon-uusi-paakirjasto-avasi-ovens/2016664#gs.zujk2c> [Viitattu 2.6.2023].

Töyrylä, I., 2020. Talot kertovat: Hellbergin talo on muisto menestyksestä: ”Kilpailun voittaa ken itseensä luottaa”. *Uusi-maa*, 7.11.2020.

Urheiluliike Raul Hellberg Tukubinnasto. Raul Hellberg, 1935.

Wahlström, M., 2018. Porvoon autiotalon kohtalo ratkeamassa – Hellbergin kulmasta uusia selvityksiä. *Itäväylä*, 22.2.2018.

Wahlström, M., 2023. FH Invest on ostamassa Hellbergin talon – Toimitusjohtaja: ”Selvitys talon kohtalosta käynnissä”. *Itäväylä*, 20.2.2023.

Rakennusluvut

Porvoon rakennusvalvonnan arkistossa on kohteen rakennuslupa-asiakirjoja ja piirustuksia vuoteen 2004 saakka. Luvat on alla esitetty kronologisessa järjestyksessä.

1940

Rakennuslupatunnus: Ei tiedossa

Toimenpide: Uudisrakennus

Lupa myönnettiin: 5.6.1940

Suunnittelija: Erik Lindroos

Piirustukset: Asemapiirros, pohjapiirustukset (4 kpl), julkisivupiirustukset ja leikkaukset (3 kpl)

1968

Rakennuslupatunnus: 16/1968

Toimenpide: Uusi porras pohjakerroksen liiketilan ja kellarin välille, muutoksia kellarissa

Lupa myönnettiin: 25.3.1968

Suunnittelija: Henry Rannström

Piirustukset: Asemapiirros, pohjapiirustukset (2 kpl), leikkaus

1969 (TOTEUTUMATON)

Rakennuslupatunnus: 97/1969

Toimenpide: Muutoksia kellarikerroksessa

Lupa myönnettiin: -

Suunnittelija: -

Piirustukset: Asemapiirros, pohjapiirustus, leikkaus

1971

Rakennuslupatunnus: 97/1971

Toimenpide: Matalan siiven korotus sekä laajoja sisätilamuutoksia, osa rakennuksesta muutetaan kaupunginkirjastoksi

Lupa myönnettiin: 29.7.1971

Suunnittelija: Erik Lindroos

Piirustukset: Pohjapiirustukset (4 kpl), julkisivut (3 kpl), leikkaus

2003

Rakennuslupatunnus: 2003-1020

Toimenpide: Sisätilamuutoksia

Lupa myönnettiin: 7.12.2003

Suunnittelija: Aarne --

Piirustukset: Pohjapiirustukset (4 kpl)

2004

Rakennuslupatunnus: 2004-728

Toimenpide: Sisätilamuutoksia

Lupa myönnettiin: 6.10.2004

Suunnittelija: Porvoon kaupunki, talo-osasto

Piirustukset: Asemapiirros, pohjapiirustus

Tekijästä

Ark-byroo on arkkitehtitoimisto, jonka erikoisalaa ovat vanhojen kiinteistöjen peruskorjaushankkeet, sekä niihin liittyvät selvitykset. Palvelumme kattavat kehittämishankkeissa rakennushistorialliset tutkimukset ja arkkitehti- ja sisustussuunnittelun. Lisäksi konsultoimme asiakkaitamme rakennussuojelun asiantuntijoina.

Tuomme hankkeisiin tutkittuun tietoon ja laajamittaiseen kokemukseen perustuvaa strategista ymmärrystä kohteiden nykytilasta, jonka pohjalta suunnittelemme uusia, kestäviä ratkaisuja.

Ark-byroo työskentelee asiantuntijana sekä pää- ja arkkitehti-suunnittelijana Suomen kulttuurihistoriallisesti merkittävien kiinteistöjen parissa. Asiakkaisiimme lukeutuu maamme suurimpia julkisia ja yksityisiä kiinteistöjen omistajia ja kehittäjiä.

Ark-byroo tutkii mennyttä ja suunnittelee tulevaa.