



Y2, Y6

# Kooste valmisteluvaiheen kommenteista

Kilpilahden, Kulloon ja Mickelsbölen osayleiskaava  
22.8.2024

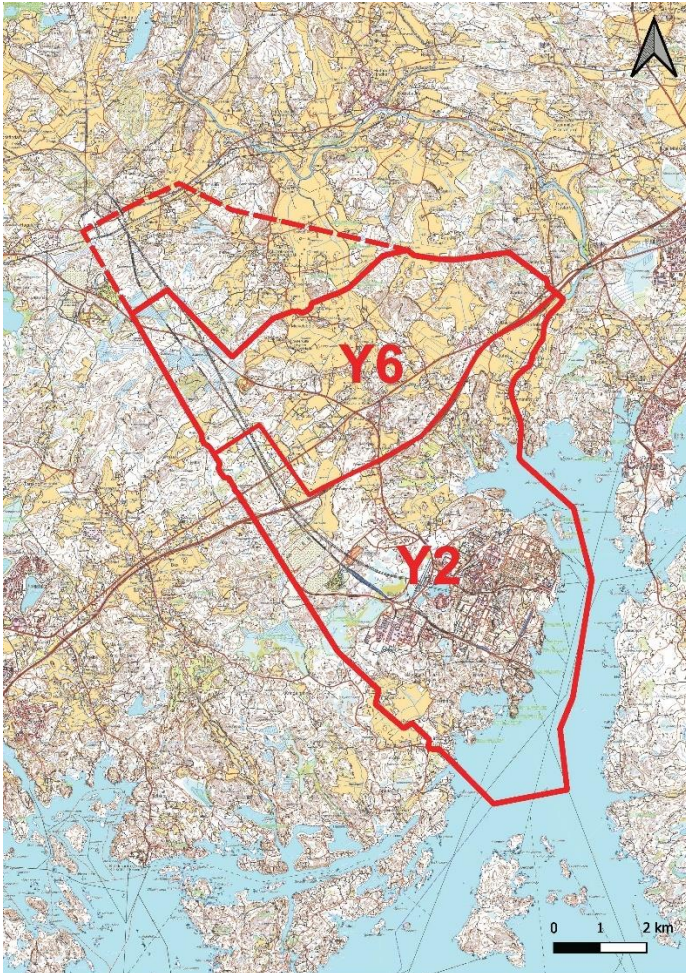
Kuva Kullo Byagårdenista  
Kuvälähde: Porvoon kaupunki, 2023

## Sisällysluettelo

1	Kilpilahden, Kulloon ja Mickelsbölen osayleiskaavatyö etenee .....	3
2	Mielipiteitä kerättiin suunnittelutyöpajassa ja verkkokyselyllä.....	4
	2.1 Suunnittelutyöpajan järjestäminen ja toteutus.....	4
	2.2 Kyselyn toteutus.....	4
3	Osayleiskaavatyöstä vastaanotettiin reilusti palautetta .....	5
4	Kommentit teemoittain.....	6
	4.1 Alustavat tavoitteet.....	6
	4.2 Osallistamis- ja arviointisuunnitelma.....	8
	4.3 Lähtötietoselvitykset .....	10
	4.4 Nykytila.....	11
	4.5 Asuminen .....	11
	4.6 Palvelut.....	14
	4.7 Liikenne.....	15
	4.8 Melu .....	16
	4.9 Infrastrukturi .....	17
	4.10 Virkistysalueet ja ulkoilu .....	18
	4.11 Luonto ja suojelukohteet .....	19
	4.12 Yritysalueet ja työpaikat.....	20
	4.13 Suuronnettomuusvaaraselvitys.....	22
	4.14 Itärata.....	23
5	Yhteenveto.....	25
	Liite 1: Kyselylomake.....	27

# 1 Kilpilahden, Kulloon ja Mickelsbölen osayleiskaavatyö etenee

Sköldvikin osayleiskaavan uudistaminen (Y2) sekä Kulloon ja Mickelsbölen kyläasutusta (Y6) ohjaavan osayleiskaavan laatiminen on vireillä.



*Kuva 1. Suunnittelualueeseen kuuluu kaksi erillistä osayleiskaavaa: Sköldvikin osayleiskaavan uusimistyö (Y2) ja Kulloo-Mickelsböle kyläasutuksen osayleiskaavatyö (Y6). Osayleiskaavaan voidaan tarvittaessa ottaa mukaan alueita Kulloo-Mickelsböle osayleiskaavan aluerajauksen luoteispuolelta.*

Itäradan suunnittelu ja mahdollinen toteutuminen vaikuttaa myös Kilpilahden, Kulloon ja Mickelsbölen osayleiskaavaan. Rataan liittyvien kysymysten takia osayleiskaavan suunnittelualueeseen voidaan tarvittaessa ottaa mukaan alueita Kulloo-Mickelsböle osayleiskaavan luoteispuolelta.

Syksyllä 2023 osayleiskaavalle laadittiin alustavat tavoitteet. Asukkaista, yrittäjistä ja yritysten edustajista koostuva kokemusasiantuntijaryhmä on osallistunut alustavien

tavoitteiden valmisteluun. Osa yleiskaavatyön lähtöselvityksistä oli valmiina alustavia tavoitteita laadittaessa.

## 2 Mielipiteitä kerättiin suunnittelutyöpajassa ja verkkokyselyllä

Osayleiskaavan osallistumis- ja arviointisuunnitelma, laaditut selvitykset sekä suunnittelun alustavat tavoitteet olivat nähtävänä 26.9.-20.10.2023 kaupungin verkkosivuilla sekä palvelupiste Kompassissa. Lisäksi aineisto oli nähtävänä suunnittelutyöpajassa, joka järjestettiin kolmepäiväisenä 26.-28.9.2023 Kulloon Byagårdenissa. Suunnittelutyöpajassa olivat paikan päällä kaupunkisuunnittelun edustajat keskustelemassa asukkaiden kanssa. Myös Itärata yhtiön edustajat olivat kertomassa suunnittelun tilanteesta. Asukkailla ja muilla osallisilla oli mahdollisuus osallistua työpajaan valitsemanaan päivänä.

Mielipiteitä oli mahdollista jättää nähtävillä olon ajan verkkokyselyn kautta, jättämällä verkkokyselyvastaukset perinteisesti paperisena, jättämällä kirjallinen vapaamuotoinen mielipide tai kertomalla oma mielipiteensä suunnittelutyöpajassa.

### 2.1 Suunnittelutyöpajan järjestäminen ja toteutus

Suunnittelutyöpaja rakentui kuuden pöydän ympärille, joista jokainen keskittyi eri teemaan. Pöytien teemat olivat: osallistumis- ja arviointisuunnitelma ja kysely, lähtötietoselvitykset, nykytila, alustavat tavoitteet, Itärata sekä suuronnettomuusvaaraselvitys ja suoja-  
vyöhykkeet.

### 2.2 Kyselyn toteutus

Kaikille avoin kysely toteutettiin verkossa eHarava-kyselytyökalulla. Kyselyssä oli monivalintakysymyksiä, avoimia kysymyksiä sekä karttakysymyksiä. Kyselyyn pystyi vastaamaan myös paperisena versiona. Kysely löytyy liitteestä 1.

### **3 Osayleiskaavatyöstä vastaanotettiin reilusti palautetta**

Alustavien tavoitteiden, OAS:n ja lähtötietoselvitysten nähtävillä olon aikana saatiin runsaasti palautetta.

Kyselyn kautta vastaanotettiin 172 mielipidettä, joista 13 saatiin paperisella kyselylomakkeella. Vapaamuotoisia kirjallisia mielipiteitä vastaanotettiin kirjaamon kautta tai sähköpostitse 27 kappaletta. Suunnittelutyöpajaan arvioitiin kolmen päivän aikana osallistuneen vajaa 200 kävijää.

Saadut mielipiteet on esitetty teemoittain seuraavissa kappaleissa. Mielipiteistä on esitetty tässä raportissa yhteenveto. Yksittäiset vastaukset on tallennettu yksityiskohtaisesti siten, että ne toimivat tietona osayleiskaavatyön ja suunnittelun edetessä. Mielipiteistä on tehty paikkatietoaineisto jatkosuunnittelun tueksi.

Saadussa palautteessa saattaa olla jonkin verran päällekkäisyyksiä, koska osa asukkaista vastasi sekä verkkokyselyyn että kertoi näkemyksiään suunnittelutyöpajassa.

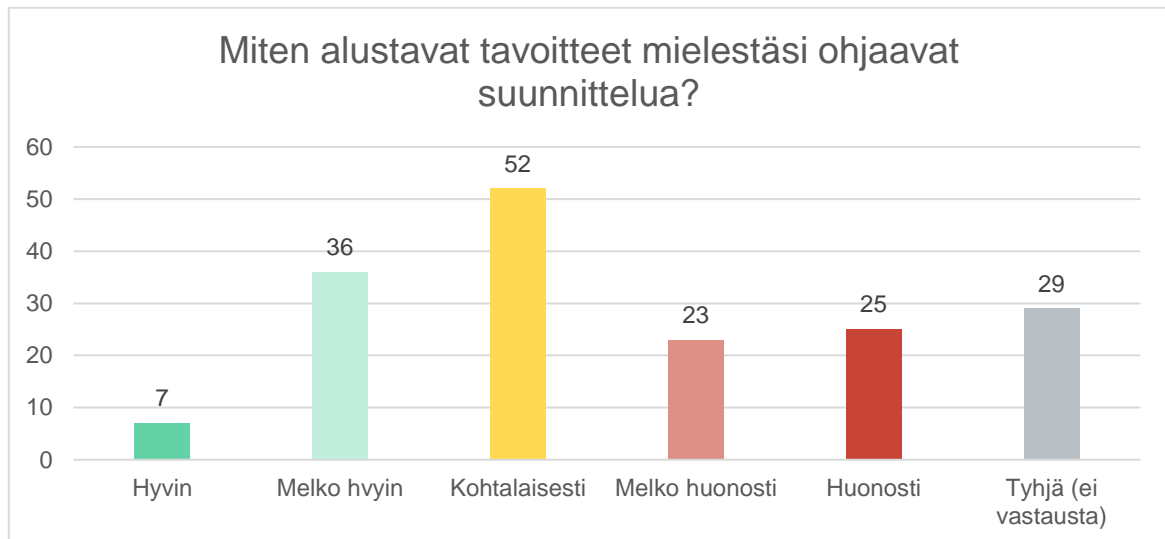
## 4 Kommentit teemoittain

Tässä luvussa on yhteenveto saadusta palautteesta teemoittain.

### 4.1 Alustavat tavoitteet

Alustaviin tavoitteisiin suhtauduttiin suhteellisen myönteisesti. Erityisesti alustavissa tavoitteissa esitetyt alueelliset tavoitteet ja kylien kehittämiseen liittyvät tavoitteet nähtiin positiivisessa valossa. Alustavissa tavoitteissa esitetty tuotannon ja logistiikan kehittämisalue herätti keskustelua ja alueelle sopivasta maankäytöstä esitettiin monia erilaisia näkemyksiä. Teollisuuden liittyvät tavoitteet sekä itärata keräsivät osakseen enimmäkseen kritiikkiä, vaikka myönteisiäkin kommentteja esitettiin.

Avoimessa verkkokyselyssä kysyttiin, miten hyvin alustavien tavoitteiden nähtiin ohjaavan suunnittelua. Suurin osa vastaajista, jotka olivat vastanneet tähän kysymykseen, olivat sitä mieltä, että alustavat tavoitteet ohjaavat suunnittelua kohtalaisesti. Kyselyyn annetut vastaukset on esitetty tarkemmin kuvassa kaksi. Suunnittelutyöpajassa suhtautuminen alustaviin tavoitteisiin oli myönteisempää kuin kyselyn vastauksissa.



*Kuva 2. Kyselyyn vastanneiden näkemys siitä, miten alustavat tavoitteet ohjaavat suunnittelua. Vastaajien määrät on esitetty pylväiden yläpuolella. Suurin osa vastaajista oli sitä mieltä, että alustavat tavoitteet ohjaavat suunnittelua kohtalaisesti. 29 kyselyyn vastannutta henkilöä ei vastannut kysymykseen alustavista tavoitteista.*

Tavoite tuotannon ja logistiikan kehittämisalueesta Porvoon ja Sipoon rajan tuntumassa 170-tien pohjoispuolella sai osakseen eniten eriyvää palautetta. Moni mielipiteen

jättäneistä oli sitä mieltä, että teollisuuden ei tulisi ulottua isojen tieväylien pohjoispuolelle. Jotkut taas olivat sitä mieltä, että tuotannon ja logistiikan kehittämisaluetta tulisi pienentää merkittävästi, tai että se ei saisi levitä esitetystä itään enempää kuin mitä alustavissa tavoitteissa on esitetty. Mielipiteissä kerrottiin kyseisen alueen olevan tärkeä virkistys- ja ulkoilualue. Alueella sijaitsee muun muassa aktiivisessa käytössä oleva partiolaisten erä-maja. Lisäksi mielipiteissä kerrottiin alueen luontoarvoista ja runsaasta lajistosta. Nämä asukkaat halusivat jättää alueen rakentamatta. Toisaalta osassa mielipiteissä toivottiin alueelle tuotannon ja logistiikan kehittämisalueen sijasta asumista. Alue nähtiin hyvänä sijaintina asumiselle, sillä se on hyvien liikenneyhteyksien varressa ja sijoittuu kätevästi suhteessa Helsinkiin, esimerkiksi työmatkaliikennettä ajatellen.

Palautteessa tuotiin esiin tunne siitä, että teollisuuteen liittyvät tavoitteet painottuvat alustavissa tavoitteissa ja teollisuuden kehitys pyritään mahdollistamaan asukkaiden ja luonnon kustannuksella. Asukkailla on kokemus, että teollisuutta painotetaan esimerkiksi asumista enemmän, ja tavoitteita laadittaessa on kuunneltu yrityksiä asukkaiden ja maanomistajien sijasta.

Suuronnettomuusvaarallisen teollisuuden osalta kommentoitiin 2018 vuoden suuronnettomuusvaaraselvityksessä esitettyjen suojavyöhykkeiden olevan kohtuuttomia. Palautteessa kyseenalaistettiin selvityksen oikeellisuutta, uskottavuutta ja puolueettomuutta ja esitettiin kysymyksiä esimerkiksi siitä, että mikä alueella on muuttunut niin, että suojavyöhykkeitä tarvitaan. Asumisen halutaan voida säilyvän suojavyöhykkeillä jatkossakin. Mielipiteissä painotettiin, että tavoitteeksi pitäisi ottaa, että yritykset kehittäisivät turvallisuuttansa ja suojavyöhykkeistä voidaan luopua. Lisäksi mielipiteissä tuotiin esiin, että alustavista tavoitteista puuttuu suunnitelma alueen turvallisuudesta ja esimerkiksi evakuoinneista.

Toisaalta Kilpilahden toiminnan kehittyminen nähtiin valtakunnallisesti tärkeänä ja hienona mahdollisuutena olla edelläkävijä vihreän siirtymän hankkeissa. Alueen yritykset olivat tyytyväisiä alustaviin tavoitteisiin.

Myös Itäradan nähtiin aiheuttavan kohtuuttoman tilanteen maanomistajille ja estävän rakentamisen alueella pitkään tulevaisuudessa. Nähtiin tärkeänä, että Itärata huomioidaan osayleiskaavatyössä. Asukkaat toivoivat, että ratalinjaus ei halkoisi asutusta tai kulttuuriympäristöä ja sitä voitaisiin siirtää pohjoisemmaksi. Suurin osa Itärataa kommentoineista ei nähnyt sitä porvoolaisten kannalta hyödyllisenä hankkeena, sillä asemia on nykyisellään suunniteltu liian vähän.

Kulloon kylän kehittäminen nähtiin tärkeänä tavoitteena. Asukkaat toivoivat, että kylään saataisiin lisää palveluja ja asumista. Asumisen määrästä oli hieman eriäviä mielipiteitä. Osa halusi kylän voimakastakin kehittämistä ja tiivistämistä, kun taas osa toivoi, että Kulloo kehittyisi kylämäisenä ja luonnon läheisyys ja väljyys säilyisi kylän kehittyessä. Kylän koulun säilyminen nähtiin todella tärkeänä.

Aluekohtaisissa tavoitteissa Mickelsbölen maaseudulle toivottiin lisää paikkoja omakotitalorakentamiseen. Svartbäckin osalta toivottiin, että loma-asutus voisi jatkua ja muuttua jatkossa ympärivuotiseksi asumiseksi. Svartbäckiin toivottiin myös lisärakentamista. Mustijokilaakson vanhojen tilojen toivottiin säilyvän. Myös Mustijoen alueella toivottiin loma-asumisen muuttamista ympärivuotiseksi asumiseksi. Åminsbyn osalta toivottiin, että asutus ja loma-asutus saisivat säilyä alueella jatkossakin.

Luonnon ja virkistysalueiden toivottiin näkyvän enemmän alustavissa tavoitteissa. Luonto- ja virkistysarvoja toivottiin painotettavan enemmän. Polut, kylätiet ja metsät nähtiin tärkeinä virkistykseen ja ulkoilun kannalta. Toivottiin, että enemmän luontoalueita voitaisiin säilyttää ja luontoarvot huomioida paikallisemmin. Toivottiin myös, että ekologiset käytävät otettaisiin huomioon alustavissa tavoitteissa ja tulevassa suunnittelussa. Pienvenesatama nähtiin tärkeänä paikkana virkistykseen kannalta.

Tavoite maa-ainesten ottoon ja maa-aineksen läjitykseen soveltuvien alueiden etsinnästä ei saanut kannatusta.

Saadussa palautteessa toivottiin, että meluntorjunta otettaisiin huomioon alustavissa tavoitteissa.

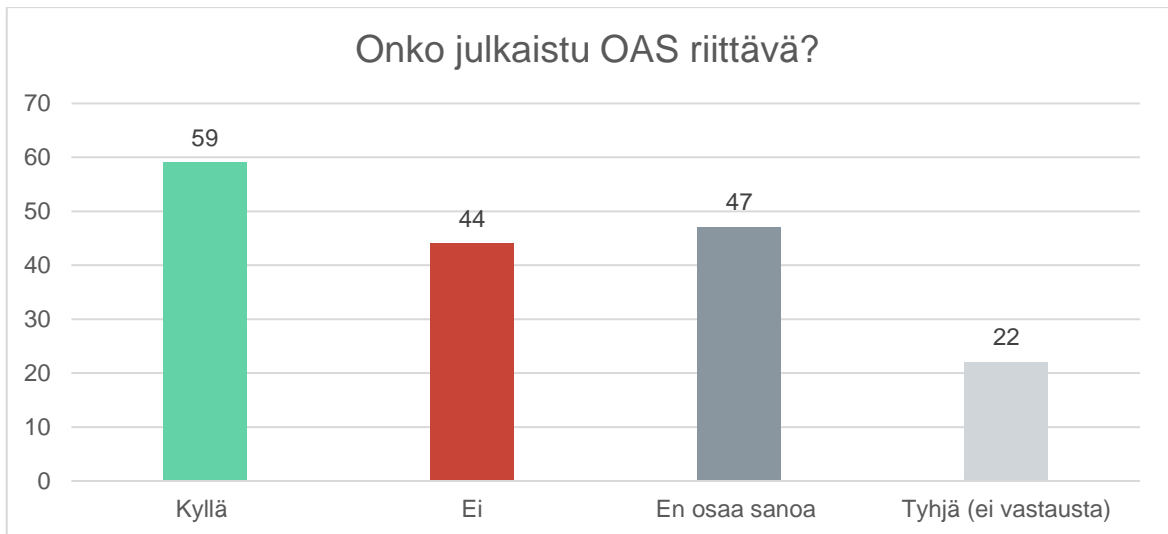
Tavoitteisiin olisi toivottu tarkempaa linjausta haja-asutusalueiden asutuksen ja maanviljelyn kehityksestä.

Lisäksi alustavista tavoitteista annettiin yleistä palautetta. Asukkaat pohtivat muun muassa sitä, vaikuttavatko alustavat tavoitteet todella suunnitteluun, ja millä tavalla. Lisäksi tavoitteita kritisoitiin niiden ympäröydestä ja niiden nähtiin olevan laadittu liian yleisellä tasolla.

## 4.2 Osallistamis- ja arviointisuunnitelma

Osallistamis- ja arviointisuunnitelman (OAS) riittävydestä oli eriäviä mielipiteitä. Kyselyn kautta mielipiteensä jättäneistä 59 oli sitä mieltä, että OAS on riittävä. 44 vastaajaa

puolestaan oli sitä mieltä, että OAS ei ole riittävä. 47 vastaajaa valitsi vaihtoehdon ”en osaa sanoa” ja 22 jätti kokonaan vastaamatta kysymykseen.



*Kuva 3. Kyselyyn vastanneiden näkemys siitä, onko OAS riittävä. Vastaajien määrät on esitetty pylväiden yläpuolella. Pieni enemmistö vastaajista oli sitä mieltä, että OAS on riittävä. 22 kyselyyn vastannutta henkilöä ei vastannut kysymykseen osallistamis- ja arviointisuunnitelmasta.*

Kyselyn yhteydessä vastaajilla oli mahdollisuus kertoa, mitä tietoa he olisivat kaivanneet osallistamis- ja arviointisuunnitelmaan. Suurin osa kommenteista koski suuronnettomuusvaaraselvitystä, yritysten toimintaa ja turvallisuutta sekä suojavyöhykkeitä. Asukkaat myös toivoivat että osallistamis- ja arviointisuunnitelmassa olisi kuvattu tulevan kaavaratkaisun vaikutuksia asumiseen ja ihmisten koteihin ja kiinteistöihin.

Lisäksi kommentoitiin selvitysten riittävyttä, vaikutusten arvioinnin puuttumista ja OAS:n oikea-aikaisuutta, ajantasaisuutta sekä havainnollisuutta. OAS:n olisi toivottu sisältävän yksityiskohtaisempaa tietoa. Vaikutusten arvioinnin osalta kommentoitiin, että vaikutusten arviointia ei ole sisällytetty osallistumis- ja arviointisuunnitelmaan. OAS:ssa esitetään suunnitelma kaavan vaikutusten arvioinnista. OAS:ssa esitettyä suunnitelmaa vaikutusten arvioinnista ei kommentoitu puutteellisena.

OAS:n liittyvässä kysymyksessä saatiin paljon itse kaavatyöhön ja suunnitteluun liittyviä yleisiä kommentteja. Osa osallistamis- ja arviointisuunnitelmassa nähdystä puutteista liittyivät sellaisiin asioihin, jotka ratkaistaan vasta suunnitteluprosessin edetessä.

### 4.3 Lähtötietoselvitykset

Kyselyn kautta mielipiteensä jättäneistä 45 oli sitä mieltä, että lähtöselvitykset ovat riittävät. 61 vastaajaa puolestaan oli sitä mieltä, että tehdyt lähtötietoselvitykset eivät ole riittävät. Enemmistö vastaajista joko vastasi että ei osaa sanoa, tai jätti kokonaan vastaamatta kysymykseen. Kulloossa järjestetyssä suunnittelutyöpajassa lähtötietoselvitykset ja niiden laajuus saivat pääosin kiitosta, lukuun ottamatta suuronnettomuusvaaraselvitystä.



*Kuva 4. Kyselyyn vastanneiden näkemys siitä, ovatko tehdyt lähtöselvitykset riittäviä. Vastaajien määrät on esitetty pylväiden yläpuolella. Suurin osa vastaajista oli sitä mieltä, että tehdyt lähtöselvitykset eivät ole riittävät. 19 kyselyyn vastannutta henkilöä ei vastannut kysymykseen lähtötietoselvityksistä.*

Kyselyssä oli mahdollisuus kertoa tarkemmin miksi ei ollut tyytyväinen tehtyihin lähtötietoselvityksiin. Suurin osa kommenteista koski suuronnettomuusvaaraselvitystä. Suuronnettomuusvaaraselvityksen päivitystä vuodelta 2018 kritisoitiin sen oikeellisuudesta ja puolueellisuudesta. Päätös päivittää suuronnettomuusvaaraselvitys sai kiitosta. Toisaalta todettiin, että ajantasaista tietoa suojavyöhykkeistä ei nykyisellään ole.

Lisäksi kommentoissa tuotiin esiin, että ei ole tehty sellaista selvitystä, jossa tutkittaisiin teollisuuden riskien pienentämistä. Lisäksi sanottiin, että lähtötiedoissa ei ole alueelle laadittua turvallisuussuunnitelmaa, jossa kuvattaisiin esimerkiksi hälytysjärjestelmiä tai ihmisten evakuoimista alueelta.

Maanomistajat toivoivat selvitystä, jossa ilmenisi tulevan kaavaratkaisun vaikutus heidän kiinteistönsä ja lähialueeseen sekä siihen, voiko asuminen jatkua alueella tulevaisuudessa.

Luontoselvityksen kommentoitiin olevan liian suppea. Nähtiin, että tiettyihin lajeihin liittyviä havaintoja ei ole otettu huomioon selvityksessä. Ihmiset kertoivat omista lajihavainnoista suunnittelualueella. Lisäksi toivottiin, että ekologisia käytäviä olisi tutkittu tarkemmin selvityksessä. Esiin tuotiin myös, että selvityksessä ei ole huomioitu vesistöjä.

Esillä olleessa vesijohtoverkkoa kuvaavassa kartassa nähtiin myös olevan puutteita tiettyjen kiinteistöjen osalta.

Yksittäisissä kommentteissa esitettiin näkemyksiä puuttuvista selvityksistä. Näitä olivat esimerkiksi tarkempi historiaselvitys, virkistysalueselvitys, lisärakentamisen toiveiden ja potentiaalisen selvitys sekä selvitys asukkaiden palvelutarpeesta.

## 4.4 Nykytila

Asukkaat tekivät muutamia korjauksia nykytilaa kuvaavaan karttaan. Korjaukset koskivat lähinnä puuttuvia rakennusten paikkoja sekä ympärivuotista asumista nykytilakartassa loma-asunnoiksi merkityillä kiinteistöillä.

## 4.5 Asuminen

Asumiseen liittyen esitettiin useita yleisiä kommentteja. Niissä kommentoitiin muun muassa Kullon kylän kehittämistä. Kylään toivottiin lisää asumista, kuitenkin niin, että kylämäisyys säilyisi. Omakotitalorakentamisen nähtiin sopivan Kullon kylään. Toisaalta muutamissa kommentteissa kerrottiin, että pienemmät asunnot ja tontit sekä rivitaloasuminen voisivat sopia Kullon kylätaajamaan, esimerkiksi sivistyskeskuksen lähelle. Lisäksi alustavien tavoitteiden kommentoinnin yhteydessä Kullon kylään toivottiin voimakastakin kehittämistä. Kullon sivistyskeskuksen ympäristö ja liikenneväylien varret nähtiin hyvinä paikkoina tiivistävälle rakentamiselle. Maaseutumaisuuden säilyminen nähtiin tärkeänä Kulloossa ja muissa kylissä. Svartbäckin asumisen ja loma-asumisen toivottiin voivan säilyä. Lisäksi Svartbäckiin esitettiin yksittäisiä toiveita uusista rakennuspaikoista.

Uusia asuinalueita toivottiin 170-tien pohjoispuolelle jäävälle kuntarajan ja rautatien rajamalle alueelle, 170-tien varteen sen eteläpuolelle Kullon sivistyskeskuksen länsipuolelle, 170-tien pohjoispuolelle Ali-Vekkoskentien ja Laversintien väliin jäävälle alueelle sekä Ali-Vekkoskentien varteen. Myös Åminsbyn ja Rantakylän merenranta-alueet nähtiin hyvänä ja ympäristöltään upeana paikkana asumiselle. Kullon kylätaajamaan toivottiin uusia asuinalueita, kuitenkin niin, että kylämäisyys säilyy.

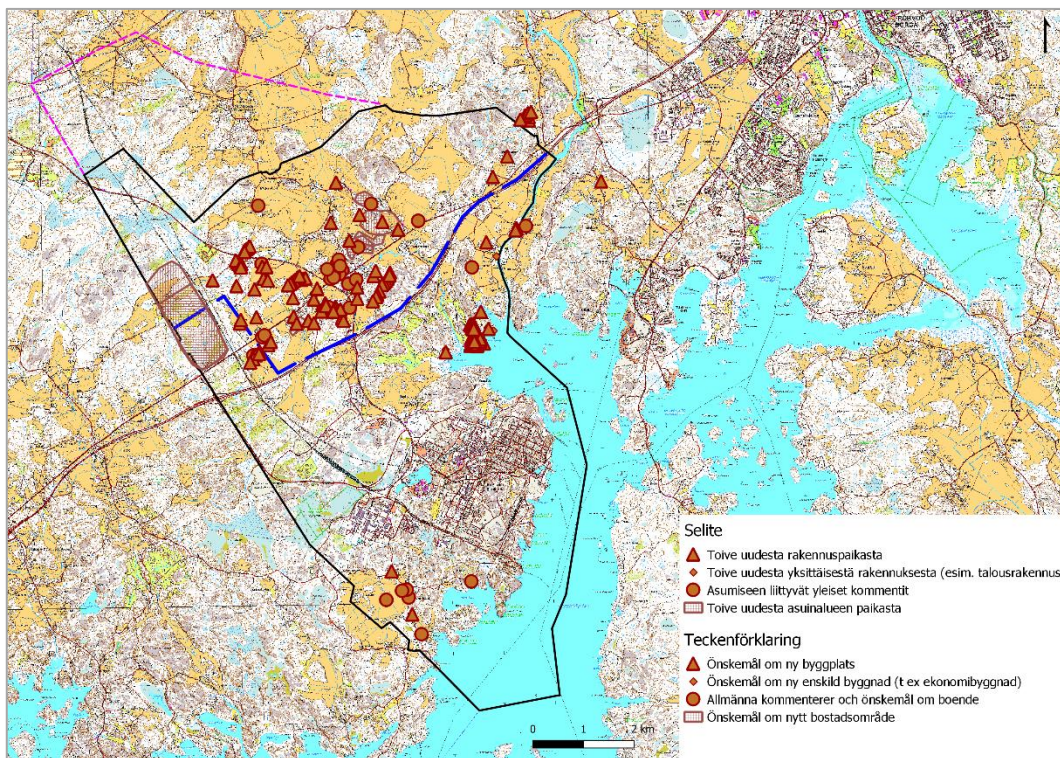
Palautteessa esitettiin useita toiveita uusille rakennuspaikoille. Rakennuspaikkatoiveet keskittyivät moottoritien pohjoispuolelle Kulloon kylätaajaman ympäristöön, Mickelsböleen ja Åminsbyhyn. Mickelsbölessä rakennuspaikkatoiveet keskittyivät selvästi Öljytien varteen. Åminsbyssä rakennuspaikkatoiveet keskittyivät lähelle merenrantaa, golfkentän itäpuolelle. Åminsbyhyn esitettiin useita rakennuspaikkatoiveita, jotka toteutuessaan muodostaisivat melko tiheää asutusta.

Suuri asumiseen liittyvä teema oli kaavan vaikutus asumiseen suuronnettomuusvaaraselvityksessä esitetyillä suojavyöhykkeillä. Asukkailla on suuri huoli kodeistaan ja he toivovat, että asuminen voisi jatkua alueella samaan tapaan kuin ennenkin. Tilanteeseen toivotaan pikaista selvyyttä ja avointa viestintää kaupungin suunnalta.

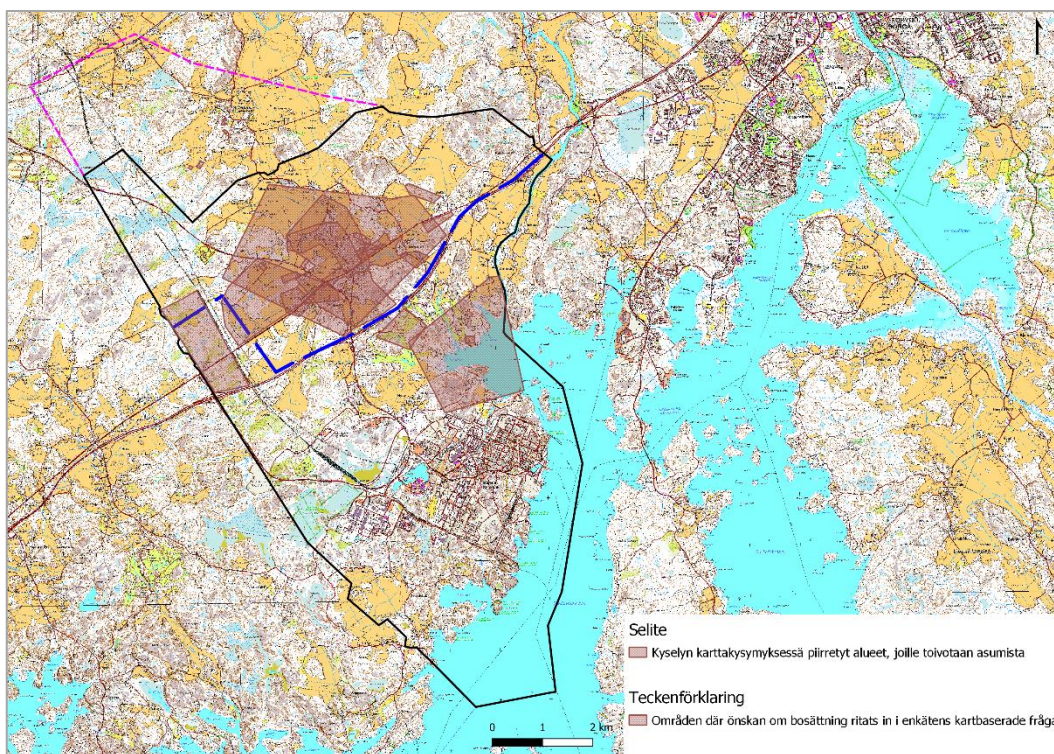
Käyttötarkoituksen muutoksia loma-asunnosta ympärivuoriseen asumiseen toivottiin vajalle kahdellekymmenelle kiinteistöille Svartbäckissä, Åminsbyssä, Kulloossa ja Mustijoen alueella.

Palautteessa esitettiin myös toiveita esimerkiksi talousrakennusten ja rantasaunojen rakentamisesta.

Yksittäisiä rakennuspaikkatoiveita esitettiin myös osayleiskaavan suunnittelurajauksen ulkopuolelle, samalla toivoen, että kaava-aluetta laajennettaisiin ottamaan mukaan nämä alueet.



*Kuva 5. Kartalla on kuvattu kyselyssä ja työpajassa saatuja asumiseen liittyviä toiveita ja kommentteja. Yleiset kommentit on esitetty pyöreällä merkillä, ja ne eivät ole tarkasti paikkaan sidottuja.*



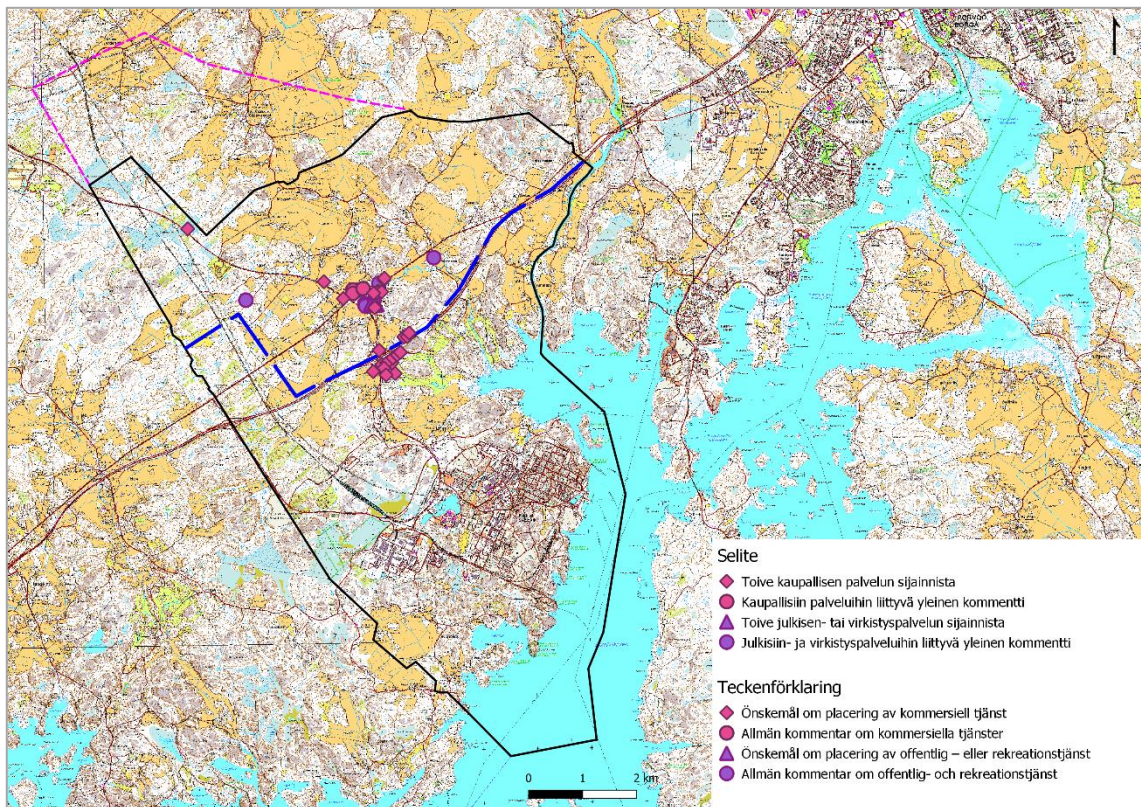
*Kuva 6. Kartalla on kuvattu asukkaiden kyselyn karttatyökälulla piirtämät alueet, joille he toivoivat lisää asumista.*

## 4.6 Palvelut

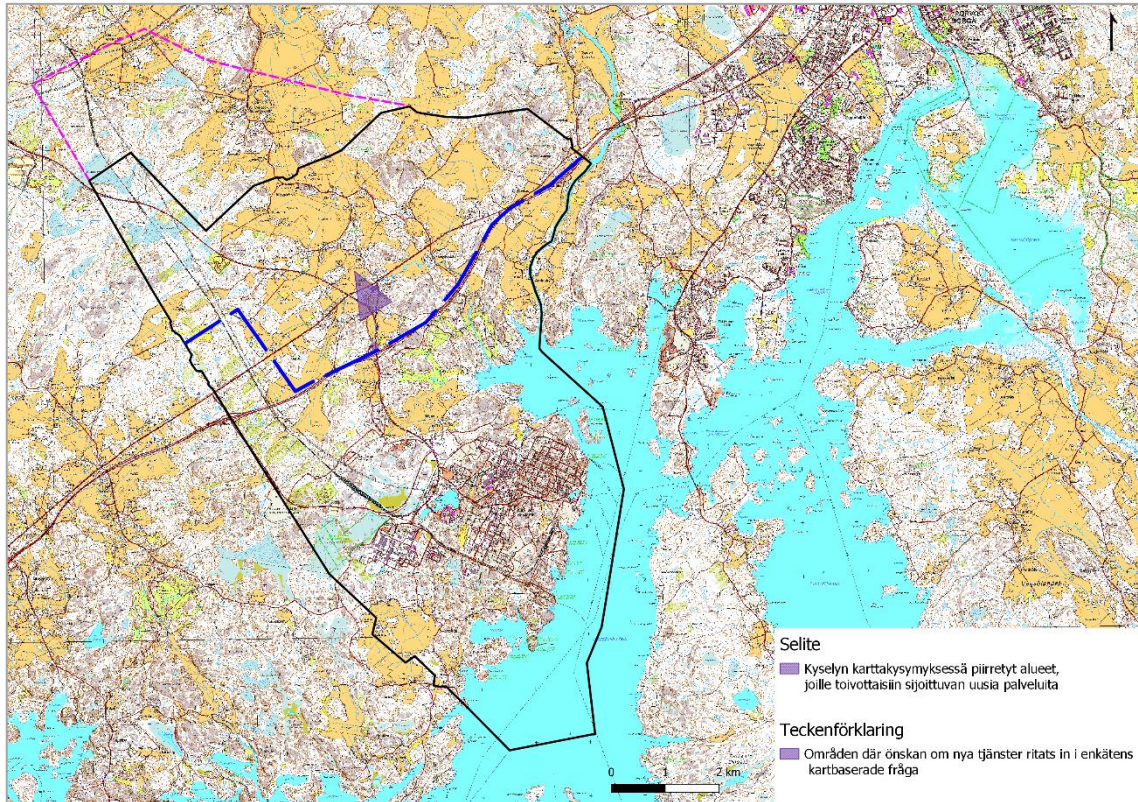
Palautteessa toivottiin kylän palvelujen kehittyvän tulevaisuudessa. Moni kommentin jättänyt toivoi kylään kauppaa. Ruokakaupan nähtiin palvelevan alueen asukkaiden lisäksi myös alueella työssäkäyviä. Kaupan lisäksi toivottiin myös muita palveluita kuten postia, kioskia ja kukkakauppaa. Kulloon kyläkeskus sekä moottoritien liittymän alue nähtiin sopiviksi paikoiksi palveluille.

Sivistyskeskuksen yhteyteen tai läheisyyteen toivottiin lähiliikuntapaikkaa, ulkokuntosalia ja skeittipaikkaa. Sivistyskeskus nähtiin tärkeäksi alueeksi kyläläisten kannalta ja alueen turvallisuuteen toivottiin kiinnitettävän huomiota. Sivistyskeskuksen säilyminen nähtiin erittäin tärkeänä.

Lisäksi kyläkirkko ja seurantalo mainittiin kyläläisten kannalta tärkeinä paikkoina, jotka tulisi säilyttää.



*Kuva 7. Kartalla on kuvattu kyselyssä ja työpajassa saatuja palveluihin liittyviä toiveita ja kommentteja. Yleiset kommentit on esitetty pyöreällä merkillä, ja ne eivät ole tarkasti paikkaan sidottuja.*



Kuva 8. Kartalla on kuvattu asukkaiden kyselyn karttatyökälulla piirtämät alueet, joille he toivovat palveluita.

## 4.7 Liikenne

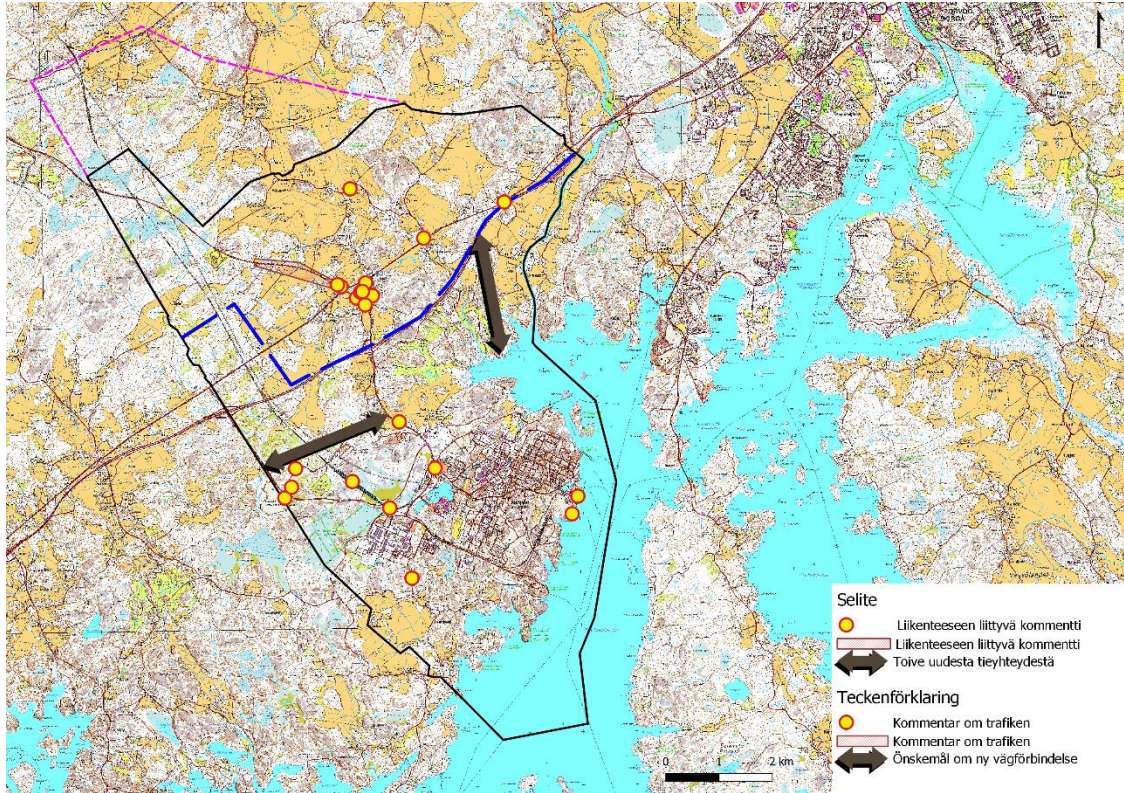
Koulun saattoliikenteen järjestämiseen toivottiin muutoksia. Lisäksi toivottiin, että raskaan liikenteen läpiajo saataisiin pois koulun ja kylän ympäristöstä. Kevyenliikenteen olosuhteisiin toivottiin parannusta. Esimerkiksi Öljytien ja Ali-Vekkoskentien varsiin toivottiin kävelyteitä. Moottoritieltä toivottiin uutta liittymää Kulloon kylän itäpuolelle. Kulloon kylätaajamaan toivottiin liityntäpysäköintiä. Öljytien varteen, lähelle 170-tien risteystä toivottiin levähdys- tai pysähtymispaikkaa. Liikenteen nopeuksia toivottiin joillakin tiehyteyksillä mahdollistettavan turvallisuusnäkökulmasta.

Osayleiskaavan ratkaisujen toivottiin varautuvan uusien yritysten aiheuttamaan liikenteen kasvuun alueella. Kommentteissa nostettiin esiin myös tarve rautatieyhteyden säilyttämiselle sekä sataman kehittämiseksi. Kaavan Y2 alueella toivottiin itä-länsi suuntaisia tiehyteyksiä.

Mahdollisen uuden logistiikkakeskuksen nähtiin lisäävän liikennettä sivistyskeskuksen lähellä ja aiheuttavan negatiivisia vaikutuksia asumiselle ja kevyelle liikenteelle.

Evakuointiin tarkoitettua tieyhteyttä toivottiin pohjois-eteläsuuntaisesti Mustijoen ja golfkentän väliin jäävälle alueelle.

Itärataan liittyvät kommentit on esitetty luvussa 4.14.



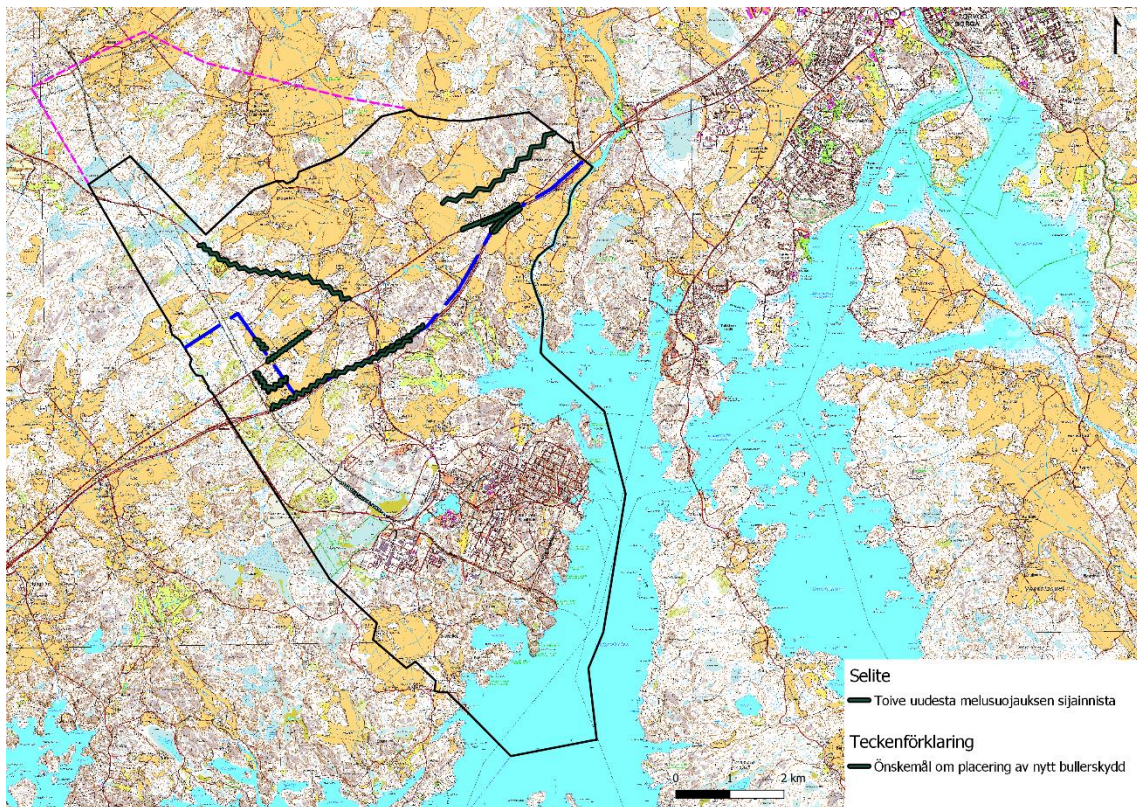
*Kuva 9. Kartalla on kuvattu kyselyssä ja työpajassa saatuja liikenteeseen liittyviä kommentteja ja toiveita. Nuolella on kuvattu toiveita uusista tieyhteyksistä.*

## 4.8 Melu

Melusuojauksia toivottiin isompien teiden varsille. Näitä olivat esimerkiksi moottoritie, Öllytie ja 170-tie. Meluntorjuntaa ja näköesteitä toivottiin myös voimalinjojen ja asutuksen väliin sekä muutamien peltoaukeiden reunoille. Meluntorjunta toivottiin järjestyvän joko meluaidoilla tai suojaviheralueilla.

Toiveet melusuojauksen sijainneista on esitetty kuvassa 10.

Itäradan toteuduttuaan aiheuttamasta melusta oltiin huolissaan. Radan ja asutuksen väliin toivottiin melusuojaa 170-tien pohjoispuolella.



Kuva 10. Kartalla on esitetty kyselyssä ja työpajassa saadut toiveet uusien melusuojausn sijainneista.

## 4.9 Infrastrukturi

Sähköverkon osalta kommentoitiin, että maankäytön suunnittelussa tulee turvata uusien voimajohtojen ja sähköaseman kehityksen toteutumismahdollisuudet ja että kaavoituksen on mahdollistettava valtakunnallisesti merkittävien voimansiirtoyhteyksien ylläpito ja kehittäminen.

Kilpilahdessa on sähköintensiivistä toimintaa, joka vaatii vihreää sähköä ollakseen ympäristöystävällistä. Teollisuuden näkökulmasta on tärkeää, että varaudutaan uusiin voimalinjoihin ja johtokäytäviin Anttilasta Kilpilahteen. Uusille voimalinjoille toivottiin tarvittaessa etsittävän myös uusia reittejä.

Kilpilahteen kulkevien uusien voimajohtojen toivottiin sijoittuvan olemassa olevaan johtokäytävään muuttamalla käytössä olevaa pylväsratkaisua, sen sijaan että johtoalue levenisi uusien pylväiden takia. Anttilan ja Kilpilahden välisten uusien voimajohtojen nähtiin vaativan YVA-menettelyä. Voimalinjojen rakentamisajan yksityisteiden käytöstä haluttiin korvaus.

Telemastojen osalta kommentoitiin, että kaava-alueella on kolme Telia Towersin tukiasemaa. Lisäksi yksi tukiasema on kaava-alueesta pohjoiseen. Telemastoille esitettiin toiveita yleiskaavamerkinnoistä.

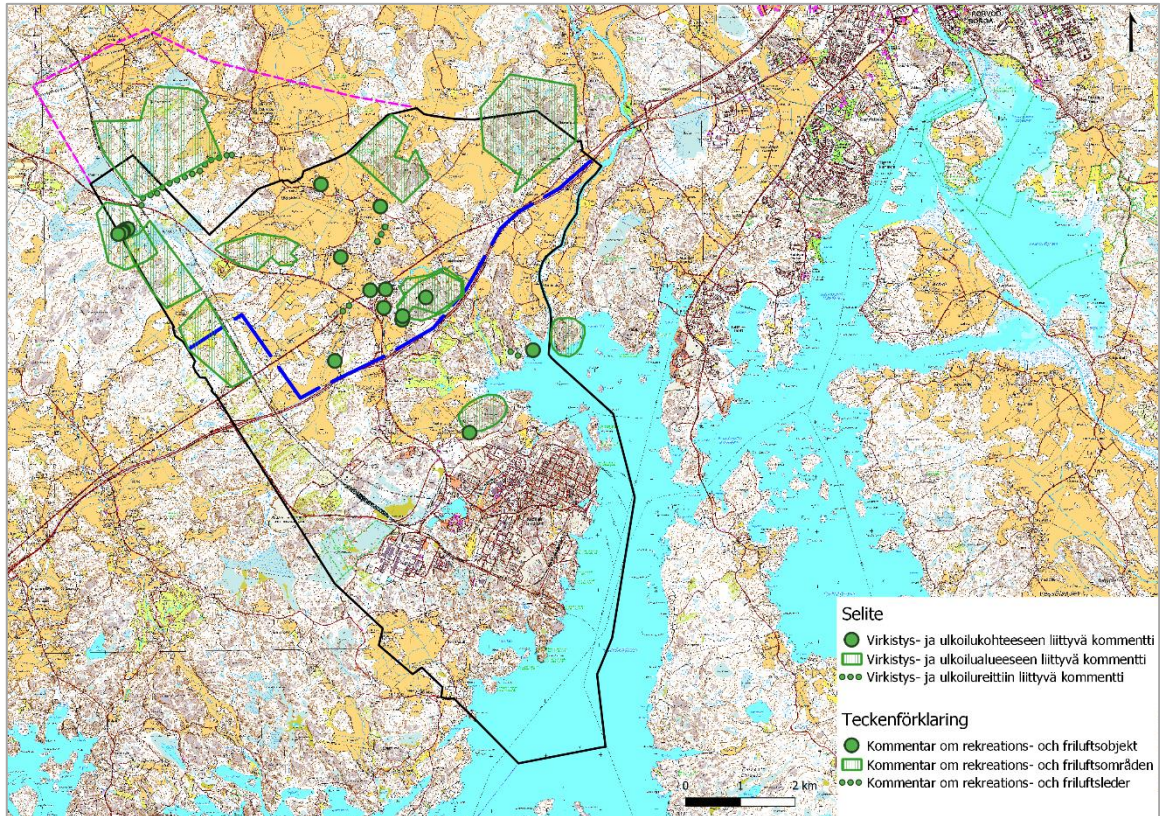
Vesijohtoverkon lähtötietoihin tehtiin muutamia tarkennuksia. Yritysten kommentteissa tuotiin esiin myös Kilpilahden yritysten tarve puhtaalle vedelle sekä raakavedelle.

## 4.10 Virkistysalueet ja ulkoilu

Kommenteissa painotettiin virkistysalueiden tärkeyttä asukkaiden arjessa. Metsät, kylätiet ja polut nähtiin tärkeinä, jotta ihmiset voivat liikkua luonnossa ja nauttia alueen rauhallisuudesta. Nähtiin tärkeänä, että merenrannat säilyisivät ihmisten virkistyskäytössä. Lisäksi toivottiin valaistuja ulkoilu- ja hiihtoreittejä kylälle sekä koirapuistoa, lähiliikuntapaikkaa ja puistoa Kullooseen.

Tärkeiksi koetut virkistys- ja ulkoilualueet sijoittuvat pääosin Y6 kaavan alueelle, moottoritien pohjoispuolelle. Myös rannoilla Åminsbyssä ja Rantakylässä kerrottiin olevan virkistyskäytössä olevia alueita, joiden toivottiin säilyvän. Virkistykseen käytettyjen metsien toivottiin säilyvän. Niissä kerrottiin harrastettavan aktiivisesti muun muassa lenkkeilyä, sienestystä, marjastusta, ratsastusta ja metsästystä. Palautteessa mainitut virkistykseen käytetyt alueet on kuvattu tarkemmin kuvassa 11.

Useissa kommenteissa tuotiin esiin partiolaisten käyttämä erämaja, joka sijaitsee kaava-alueen luoteisosassa. Erämaja ja sen ympäristö on tärkeä virkistyskohde partiolaisten ohella myös alueen asukkaille.



Kuva 11. Kartalla on esitetty kyselyssä ja työpajassa saadut virkistys- ja ulkoilualueisiin liittyvät kommentit ja toiveet.

## 4.11 Luonto ja suojelukohteet

Palautteessa toivottiin metsä- ja peltoalueiden säilymistä. Säilytettäväksi toivotuilla alueilla nähtiin olevan sekä virkistys- että luontoarvoja. Säilytettäväksi toivotut alueet painoutuivat palautteessa mainittujen tärkeiden virkistysalueiden tavoin Y6 kaavan alueelle Kullooseen ja Mickelsbölen, sekä Rantakylän alueelle ja Svartbäckiin. Useissa kommentteissa kerrottiin alueella liikkuvista ja pesivistä lintu- ja nisäkäslajeista.

Palautteessa toivottiin, että yhtenäisiä luontoalueita ei pirstottaisi uusilla maastokäytävillä.

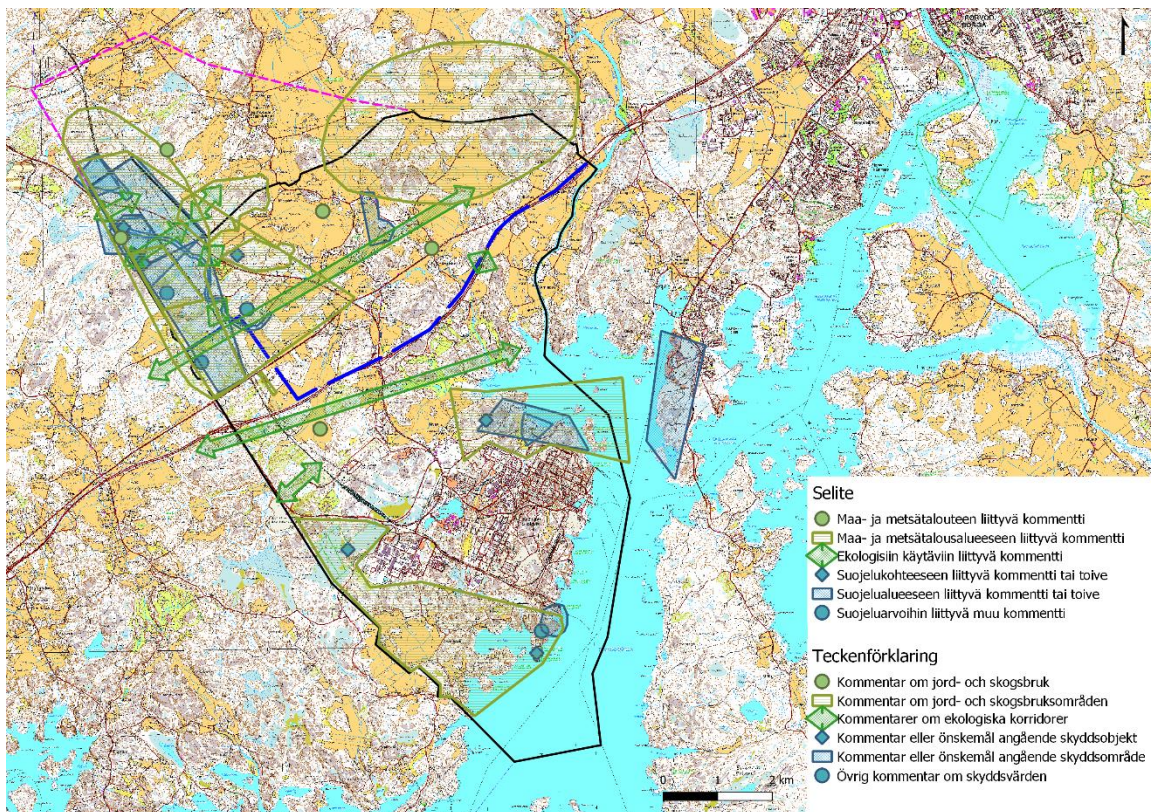
Ekologisten käytävien merkitystä alueella korostettiin. Erityisesti nostettiin esiin itä-länsi suuntaiset ekologiset käytävät Sipoon rajalta kohti rannikkoa ja saaristoa. Tärkeitä ekologisia käytäviä kerrottiin myös olevan kaava-alueen luoteisosassa, öljytien molemmin puolin. Suurien liikenneväylien nähtiin luovan estevaikutuksen ekologisille käytäville kaava-alueella.

Luonnonsuojeluun liittyviä kommentteja esitettiin seuraaville luontoselvityksessä merkityille kohteille: Fågelmossenin läntinen osa (V-1), Klobbudden (M-1), Slåtlidenin

metsäalue (P-12), Getberget (P-13), Mossakärnsbäcken (P-14), Rilaxberget (P-27) ja Dyvikin kalliot (P-30). Näiden alueiden toivottiin säilyvän rakentamattomana. Lisäksi esiin tuotiin alueella tehtyjä lajihavaintoja ja huomioita tavattavista luontotyypeistä.

Luonnonsuojeluun ja luontoarvoihin liittyvässä palautteessa tuotiin esiin myös sellaisia arvokkaiksi nähtyjä alueita, joille ei luontoselvityksessä ollut annettu kohdemerkintää. Näitä alueita sijaitsi erityisesti kaava-alueen luoteisosassa. Palautteessa esiin tuodut arvokkaat luontoalueet ja kohteet on esitetty kuvassa 12.

Palautteessa oli myös yksittäisiä mainintoja muinaismuistoista, kuten pronssiaikaisesta kalmistosta ja historiallisesta louhoksesta, jotka tuhoutuisivat, jos Kilpilahden satama-alue laajenee.



Kuva 12. Kartalla on esitetty kyselyssä ja työpajassa saadut maa- ja metsätalouteen, suojelualueisiin ja -kohteisiin sekä ekologisiin käytäviin liittyvät kommentit ja toiveet.

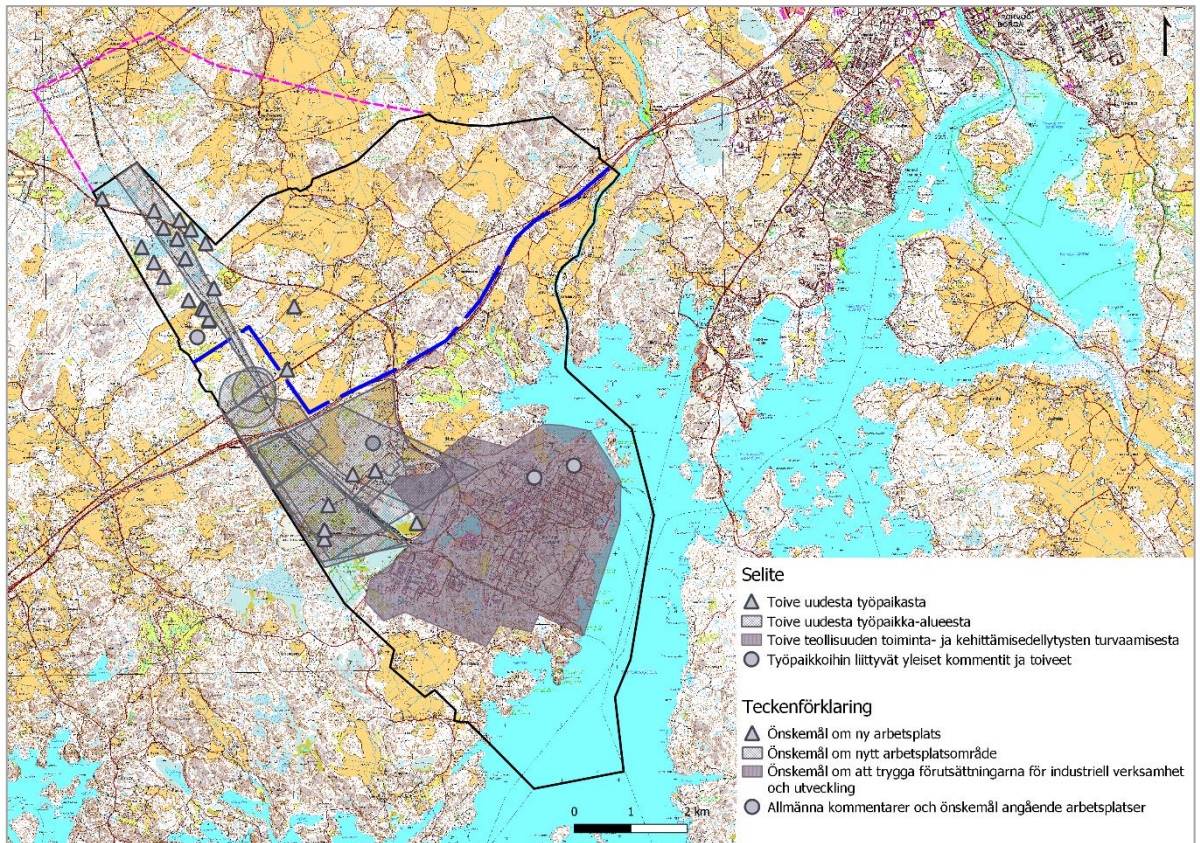
## 4.12 Yritysalueet ja työpaikat

Uusia työpaikkoja toivottiin erityisesti kaava-alueen länsi- ja luoteisreunalle. Uusia työpaikkoja toivottiin esimerkiksi Öljytien varteen, sekä kuntarajan ja rautatien rajaamalle alueelle

170-tien pohjoispuolella. Lisäksi uusia työpaikkoja toivottiin jalostamoalueen länsipuolelle rautatien molemmin puolin.

Uusia työpaikka-alueita toivottiin lähinnä 170-tien ja moottoritien väliin jäävälle alueelle kaava-alueen länsireunassa, sekä moottoritien eteläpuolisille alueille kuntarajan ja Nes-teentien väliin jäävälle alueelle.

Kommenteissa tuotiin toisaalta esiin, että teollisuuden toivottaisiin sijoittuvan 170-tien ja moottoritien eteläpuolisille alueille. Alustavissa tavoitteissa tuotannon ja logistiikan kehittä-misalueeksi merkityn alueen toivottiin joko säilyvän rakentamattomana, tai alueen tulevan käytön olevan mieluummin asumista. Toiveet kyseisen alueen maankäytöstä olivat ristiriitaisia.



*Kuva 13. Kartalla on esitetty kyselyssä ja työpajassa saatuja toiveita uusien työpaikkojen ja työpaikka-alueiden sijainneista. Tummemman harmaalla rasterilla on esitetty yleisesti yritysten antamia kommentteja ja toiveita. Yleiset kommentit työpaikkoihin liittyen on esitetty kartalla pyöreällä merkinnällä, ja ne eivät ole tarkasti paikkaan sidottuja.*

Kommenteissa tuotiin esiin, että uusilla yrityksillä voi olla synergiaetuja Kilpilahden toiminnan kanssa, vaikka ne eivät suoraan liittyisi jalostamon toimintaan.

Yritystoimintaa palvelevista tieyhteyksistä esitettiin myös kommentteja. Toivottiin esimerkiksi, että yleiskaava huomioisi Kilpilahden alueen liikennejärjestelyjen muutostarpeet.

Yritystoiminnan lisäksi näille alueille toivottiin tuulivoimaloiden sijoittamista.

Olemassa olevien työpaikkojen osalta kommentoitiin, että osayleiskaavan toivotaan turvaavan teollisuuden toiminta- ja kehittämisedellytykset.

Yritykset näkevät osayleiskaavan laatimisen välttämättömänä, jotta voidaan huomioida teollisuuden ja yritystoiminnan kehitys alueella, esimerkiksi kohti vähähiilisyystavoitteita ja kiertotaloutta. Palautteessa tuotiin esiin tarpeita erilaiselle yritystoimintaa ja teollisuutta palvelevalle infralle, esimerkiksi muuttuville liikennejärjestelyille, vesijohdoille sekä uusille voimalinjoille Anttilan sähköaseman ja Kilpilahden välille. Palautteessa tuotiin esiin, että rautatieyhteyden tulisi säilyä alueella. Myös sataman toimintaedellytykset nähtiin tärkeänä ja toivottiin, että maakuntakaavan mukainen kehittäminen on mahdollista.

Yritysten kommentteissa todettiin, että Itärata voisi toteutuessaan palvella työmatkaliikennettä, mikäli Kullooseen tulisi pysäkki.

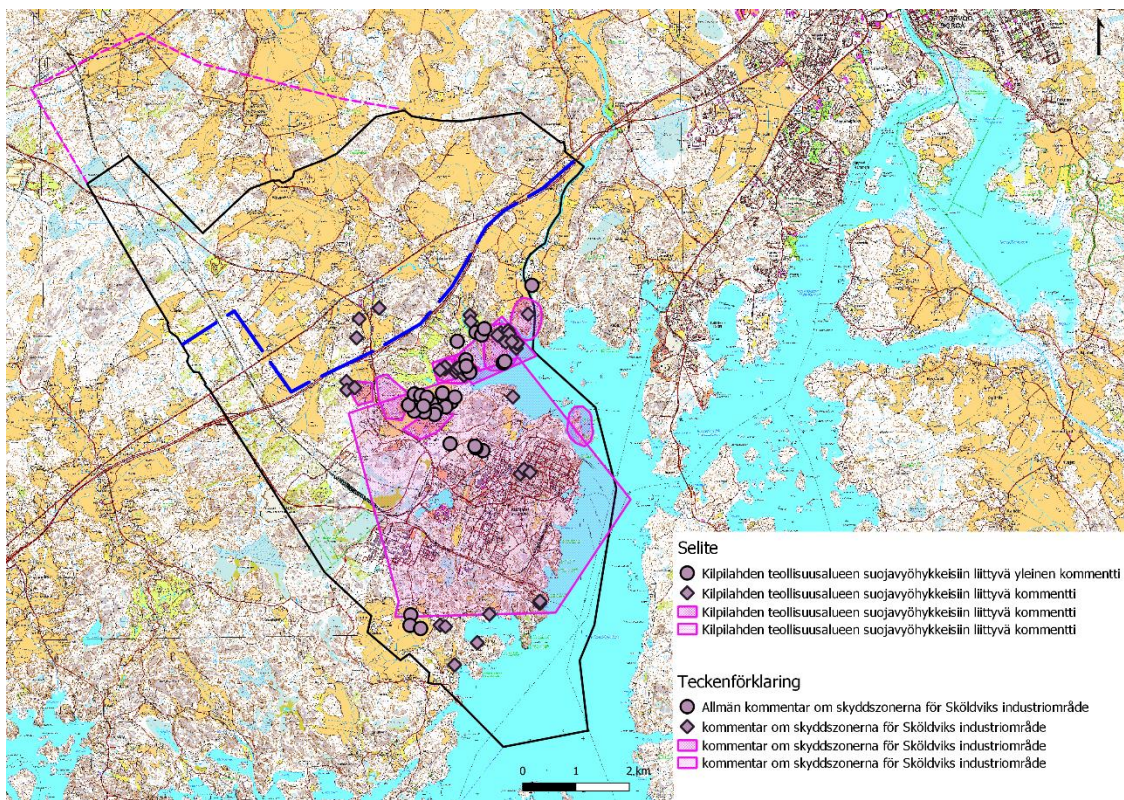
## 4.13 Suuronnettomuusvaaraselvitys

Suuronnettomuusvaaraselvityksestä ja siinä esitetyistä suojavyöhykkeistä esitettiin useita kommentteja ja kysymyksiä. Selvityksessä esitettyjen suojavyöhykkeiden ja konsultointivyöhykkeen sisään jäävät asukkaat olivat huolissaan kotiensa kohtalosta ja asumisen tulevaisuudesta alueella. Asumisen toivottiin jatkuvan alueella. Myös lisärakentamisen toivottiin olevan mahdollista selvityksessä esitettyjen b- ja c-vyöhykkeiden alueella. Tällä hetkellä asukkaat kokevat epävarmuutta ja huolta siitä, miten kaava tulee vaikuttamaan heidän koteihinsa. Mielenpitoissa esitettiin kiinteistökohtaisia kysymyksiä ja toivottiin aktiivista tiedottamista kaupungin suunnalta.

Vuoden 2018 suuronnettomuusvaaraselvitys nähtiin epäuskottavana ja puolueellisena, sekä siinä esitetyt suojavyöhykkeet kohtuuttomina asukkaiden kannalta. Suuronnettomuusvaaraselvityksen päivittäminen nähtiin positiivisena asiana ja päätös päivittää selvitys sai kiitosta. Mielenpitoissa kyseenalaistettiin, miksi suojavyöhykkeet ovat juuri nyt tulleet ajankohtaisiksi ja pohdittiin, onko toiminta jalostamon alueella muuttunut tai laajentumassa. Mielenpitoissa myös kysyttiin, miksi alueen yrityksiltä ei vaadita tarkempia turvallisuustoimia. Myös selvityksessä esitettyjen suojavyöhykkeiden muotoa ja laajuutta kritisoitiin. Joissakin kommentteissa kyseenalaistettiin kokonaan selvityksessä esitettyjen

suojavyöhykkeiden tarpeellisuus. Mielenpitoissa pohdittiin lisäksi voisiko tarve suojavyöhykkeille hävitä, jos yritysten turvallisuutta lisättäisiin tai jos niiden toiminta muuttuu tulevaisuudessa merkittävästi.

Suuronnettomuusvaaraselvitykseen ja siinä esitettyihin suojavyöhykkeisiin liittyvät kommentit painottuivat suojavyöhykkeiden ja konsultointivyöhykkeen sisälle, kaavan Y2 alueella. Yksittäisiä kommentteja esitettiin myös Kullon kylän ja Mustijoen alueille. Suurin osa kommentteista koski alueita jalostamoalueen pohjois- ja luoteispuolella Åminsbyssä, Rantakylässä ja Nybyssä. Asumisen toivottiin voivan säilyä jatkossa myös Svartbäckissä. Illvardenin osalta toivottiin suojavyöhykkeen rajauksen siirtämistä.



*Kuva 14. Kartalla on esitetty kyselyssä ja työpajassa saadut Kilpilahden teollisuusalueen suojavyöhykkeisiin liittyvät kommentit. Yleiset kommentit on esitetty pyöreällä pistemerkinällä, ja ne eivät ole tarkasti paikkaan sidottuja.*

## 4.14 Itärata

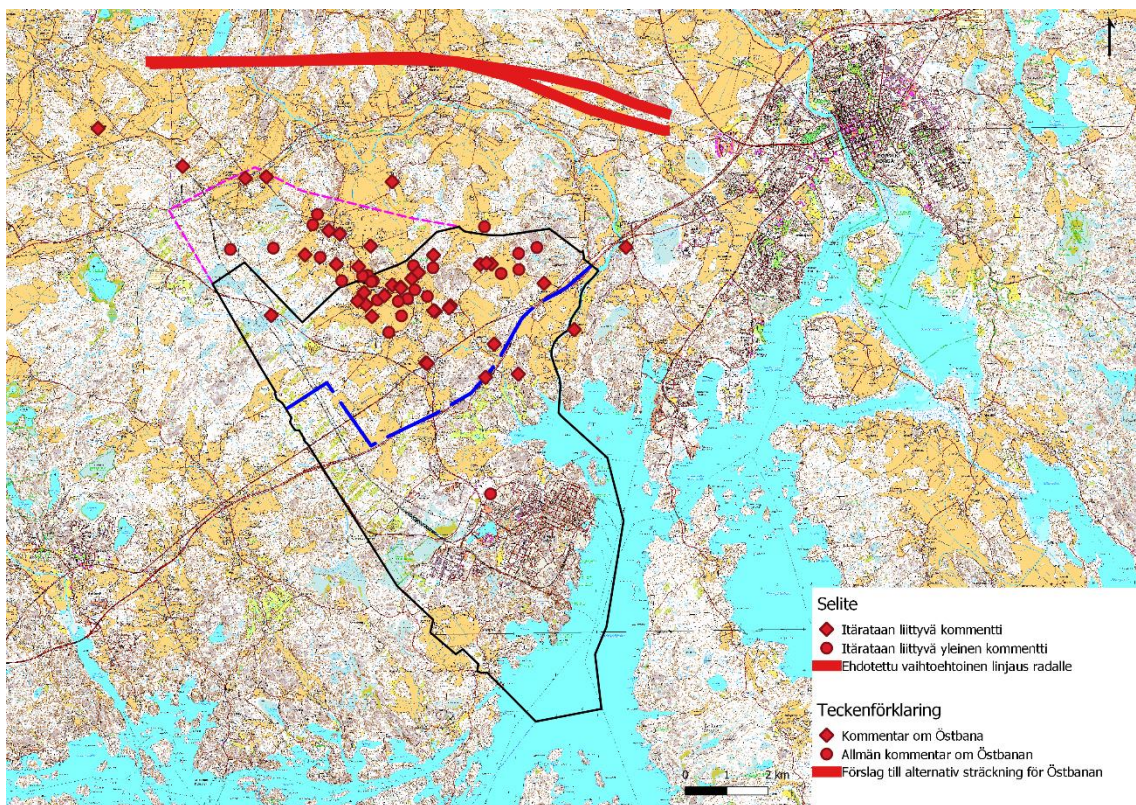
Itärataan liittyen esitettiin useita kommentteja. Alustavan ratalinjauksen alueelle jäävät maanomistajat olivat huolissaan sekä kodeistaan että maistaan. Kommenteissa tuotiin esiin, että esitetty ratalinjaus halkoo monia vanhoja tiloja, maanviljelysmaita sekä yhtenäisiä metsäalueita. Itäradan suunnittelun nähtiin jarruttavan kylien kehitystä merkittävästi

sen tuoman epävarmuuden takia. Lisäksi Itärataa kritisoitiin luontoarvoihin, ekologiin yhteyksiin, kulttuuriympäristöön ja pohjavesiin liittyvistä näkökulmista.

Itäradan alustavaa linjausta kritisoitiin siitä, että se kuroo lenkin Kullon suuntaan. Toivottiin, että rata kulki pohjoisempana ja suuremmalla linjalla itä-länsi suunnassa. Vaihtoehtoisiksi reiteiksi radalle esitettiin moottoritien linjausta, vanhaa museorataa sekä uutta reittiä Hinthaaran pohjoispuolelta.

Radan tarpeellisuus kyseenalaistettiin. Radasta ei nähty olevan hyötyä Kullolaisille, jos asemaa ei tule. Tästä näkökulmasta nähtiin, että rata ei auta siirtymistä kestävämpiin liikennemuotoihin. Toisaalta muutamissa kommentteissa rata nähtiin positiivisessa valossa ja sen toivottiin toteutuvan pian.

Asukkaat olivat huolissaan Itäradan aiheuttamista meluhaitoista.



*Kuva 15. Kartalla on esitetty kyselyssä ja työpajassa saatuja Itärataan liittyviä kommentteja. Yleiset kommentit on esitetty pyöreällä pistemerkillä, ja ne eivät ole tarkasti paikkaan sidottuja.*

## 5 Yhteenveto

Kyläympäristöä ja asumista toivotaan kehitettävän Y6 osayleiskaavan alueella, erityisesti Kulloon kylätaajaman ympäristössä. Kehityksen toivotaan tapahtuvan kulttuuriympäristön arvot, maaseutumaisuus, luonto ja peltoalueet säilyttäen. Kulloon kylän toivotaan kehittyvän väljyys ja maaseutumaisuus huomioiden, vaikka uutta asumista tulisi lisää. Kylän palvelutason toivotaan kehittyvän jatkossakin ja tärkeistä palveluista halutaan pitää kiinni ja kehittää edelleen. Esimerkiksi koulun ympäristöön toivotaan lähiliikuntapaikkaa ja raskaan liikenteen toivotaan vähenevän tai poistuvan kokonaan sivistyskeskuksen ympäristöstä. Kylään toivotaan lisää kaupallisia palveluita, kuten esimerkiksi ruokakauppaa.

Asumiselle ja lisärakentamiselle on kaava-alueella paljon toiveita. Uusia rakennuspaikkoja toivotaan Kulloon kylätaajaman lisäksi muun muassa Åminsbyhyn ja Mickelsbölen maaseudulle. Joitakin loma-asuntoja halutaan muuttaa käyttötarkoitukseltaan ympärivuotiseen asumiseen.

Suuronnettomuusvaarallisen teollisuuden ja asumisen yhteensovittaminen ja Itäradan suunnittelun huomioon ottaminen ovat suuria osayleiskaavatyössä ratkaistavia asioita. Suuronnettomuusvaaraselvityksessä esitetyt suojavaoehykkeet sekä Itärata aiheuttavat huolta ja epävarmuutta alueen asukkaissa. Asukkaat ovat huolissaan kotiensa puolesta, ja toivovat että asuminen voisi jatkua alueella totuttuun tapaan ja lisärakentamista ei rajoitettaisi. Itäradan suunnittelun takia toivottiin, että kaava-alue laajennettaisiin ja Södervekkoski otettaisiin mukaan kaavaan.

Alustaviin tavoitteisiin oltiin pääosin tyytyväisiä. Toisaalta nähtiin, että teollisuuden tavoitteet painottuvat kaavassa, ja tekevät sen paikoin asumisen ja asukkaiden kustannuksella. Alustavissa tavoitteissa esitetty tuotannon ja logistiikan kehittämisaalue jakoi mielipiteitä. Teollisuuden ja yritysalueiden ei toivottu laajenevan moottoritien ja 170-tien pohjoispuolelle. Toisaalta tuotannon ja logistiikan kehittämisaalueen toivottiin olevan alustavien tavoitteiden kartassa esitettyä pienempi. Jotkut toivoivat alueelle työpaikkojen sijasta asumista. Lisäksi toivottiin, että alue säilyisi rakentamattomana. Kyseisellä alueella on asukkaiden näkökulmasta virkistysarvoa, lisäksi alueella nähtiin myös olevan luontoarvoja, jotka puoltaisivat alueen säilyttämistä rakentamattomana.

Laajojen metsäalueiden ja peltoalueiden toivottiin säilyvän. Ne nähtiin luonnon sekä asukkaiden virkistyskäytön kannalta tärkeinä. Ekologisten käytävien huomioiminen kaavatyössä koettiin tärkeäksi. Säilytettäväksi toivotut kohteet sijoittuvat kaava-alueen pohjoisosaan, Y2 kaavan alueelle.

Osayleiskaavan toivotaan mahdollistavan yritysten toiminta- ja kehittämisedellytykset alueella. Kaavan toivotaan ottavan huomioon yritysten tarpeet, esimerkiksi lisääntyvän vihreän sähkön tarpeen ja tieyhteydet. Yritysten näkökulmasta alustavat tavoitteet ovat hyvä lähtökohta suunnittelulle.

## 1. Aloitus

**Kiitos, kun vastaat kyselyyn!**

**VASTAATHAN KYSELYYN ENSISIJAISESTI OSOITTEESSA**

<https://query.eharava.fi/3938>. KYSELYYN VOI VASTATA 20.10.2023 ASTI.

Tämän kyselyn tarkoituksena on kerätä tietoa kylien asukkailta ja maanomistajilta Kilpilahden, Kullon ja Mickelsbölen alueen osayleiskaavatyötä varten. Haluaisimme kuulla sinun mielipiteesi etenkin osayleiskaavan alustavista tavoitteista sekä omaa kiinteistöäsi koskevista tavoitteista. Voit kommentoida myös osallistumis- ja arviointisuunnitelmaa sekä lähtötietoselvityksiä. Lisäksi voit osoittaa kartalla tarkempia toiveita, esimerkiksi sopivia paikkoja uusille rakennuspaikoille, kohdassa numero

**6. Tarkenna kartalle tavoitteitasi.**

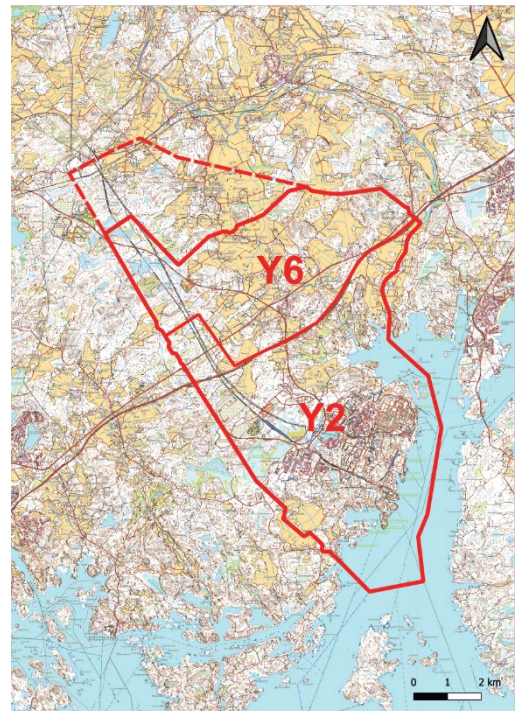
Kysely on auki **26.9.–20.10.2023**. Kyselyä on saatavilla myös paperisena Kullon suunnittelutyöpajalta tai sen voi noutaa tai tilata palvelupiste Kompassista, Rihkamatori B, [Kompassi@porvoo.fi](mailto:Kompassi@porvoo.fi), puh. 020 692 250. Voit jättää myös vapaamuotoisen kirjallisen mielipiteen. Verkkokyselyn paperiversio ja mielipiteet jätetään tai lähetetään palvelupiste Kompassiin, Rihkamatori B (PL 23, 06101 Porvoo tai [kirjaamo@porvoo.fi](mailto:kirjaamo@porvoo.fi)) 20.10.2023 klo 15.00 mennessä. Kuoreen tai viestikenttään kaavan nimi ” Kilpilahti-Kulloo-Mickelsböle”.

**Mitä ovat yleiskaava ja osayleiskaava?**

Yleiskaava on kunnan yleispiirteinen maankäytön suunnitelma. Yleiskaavassa määritetään kaupungin kehityksen suuret linjat sekä eri alueiden käyttö, kuten esimerkiksi asuinalueiden, työpaikkojen, liikenneväylien ja virkistysalueiden sijainnit. Yleiskaavan tehtävänä on eri toimintojen yleispiirteinen ohjaaminen ja yhteensovittaminen. Yleiskaavoituksella ratkaistaan tavoitellun kehityksen periaatteet, ja yleiskaava ohjaa alueen asemakaavojen laatimista. Yleiskaava voi koskea koko kuntaa tai sen tiettyä osa-aluetta, jolloin sitä kutsutaan osayleiskaavaksi. Yleiskaava esitetään kartalla, johon kuuluvat kaavamerkinnät ja määräykset. Kaavaselostuksessa asioita avataan laajemmin.

Lisätietoa tästä osayleiskaavatyöstä ja osallistumahdollisuuksista löytyy kaupungin verkkosivuilta osoitteesta:

<https://www.porvoo.fi/asuminen-ymparisto/kaavoitus/yleiskaavat/kilpilahden-kulloon-ja-mickelsbolen-osayleiskaava/>



## 2. Taustatiedot

### Tietosuojasta:

Kyselyyn osallistuvien tietoja käytetään ainoastaan Kilpilahden, Kulloon ja Mickelsbölen osayleiskaavahankkeen mielipiteiden keräämiseen. Tutustu Porvoon kaupungin kaavaprosessin tietosuojaselosteeseen osoitteessa:

[https://www.porvoo.fi/app/uploads/2021/11/Tietosuojaseloste\\_kaavaprosessi\\_p\\_ivitetty\\_05052020.pdf](https://www.porvoo.fi/app/uploads/2021/11/Tietosuojaseloste_kaavaprosessi_p_ivitetty_05052020.pdf)

### Täytä aluksi omat tietosi.

\* Tähdellä merkityt ovat pakollisia vastata.

Etu- ja sukunimi \*

---

Postiosoite

---

---

Sähköpostiosoite

---

Puhelinnumero

---

Omistatko kiinteistön tai kiinteistöjä Kilpilahden, Kulloon ja Mickelsbölen osayleiskaava-alueella tai sen naapurissa? \*

- Kyllä
- Ei

Kiinteistötunnus tai kiinteistötunnukset (tai kirjoita osoite, jos et muista kiinteistötunnusta) \*:

---

---

---

---

\*Kirjoita kommenttikenttään "Ei", jos et omista kiinteistöä alueella.

### 3. Osallistumis- ja arviointisuunnitelma sekä lähtötietoselvitykset

Tutustu osallistumis- ja arviointisuunnitelmaan sekä tähän mennessä laadittuihin lähtötietoselvityksiin osoitteessa:

<https://www.porvoo.fi/asuminen-ymparisto/kaavoitus/yleiskaavat/kilpilahden-kulloon-ja-mickelsbolen-osayleiskaava/>

Onko julkaistu osallistumis- ja arviointisuunnitelma (OAS) mielestäsi riittävän kattava ja havainnollinen?

- Kyllä
- Ei
- En osaa sanoa

Jos vastasit ei, millaista lisätietoa olisit kaivannut?

---

---

---

---

Ovatko tehdyt lähtötietoselvitykset mielestäsi riittävän kattavia ja havainnollisia?

- Kyllä
- Ei
- En osaa sanoa

Jos vastasit ei, millaista lisätietoa olisit kaivannut?

---

---

---

---

## 4. Alustavat tavoitteet

Tutustu alustaviin tavoitteisiin osoitteessa:

<https://www.porvoo.fi/asuminen-ymparisto/kaavoitus/yleiskaavat/kilpilahden-kulloon-ja-mickelsbolen-osayleiskaava/>

Miten alustavat tavoitteet sinun mielestäsi ohjaavat tulevaa suunnittelua?

- Hyvin
- Melko hyvin
- Kohtalaisesti
- Melko huonosti
- Huonosti

Jos vastasit edelliseen kysymykseen ”Melko huonosti” tai ”Huonosti”, kerro mitä haluaisit muuttaa alustavissa tavoitteissa?

---

---

---

---

---

---

---

## 5. Kerro omia tavoitteitasi

**Kerro omat toiveesi liittyen omistamiisi kiinteistöihin ja/tai elinympäristösi.**

Toiveita (voit kertoa tässä esimerkiksi rakennuspaikkatoiveita):

---

---

---

---

---

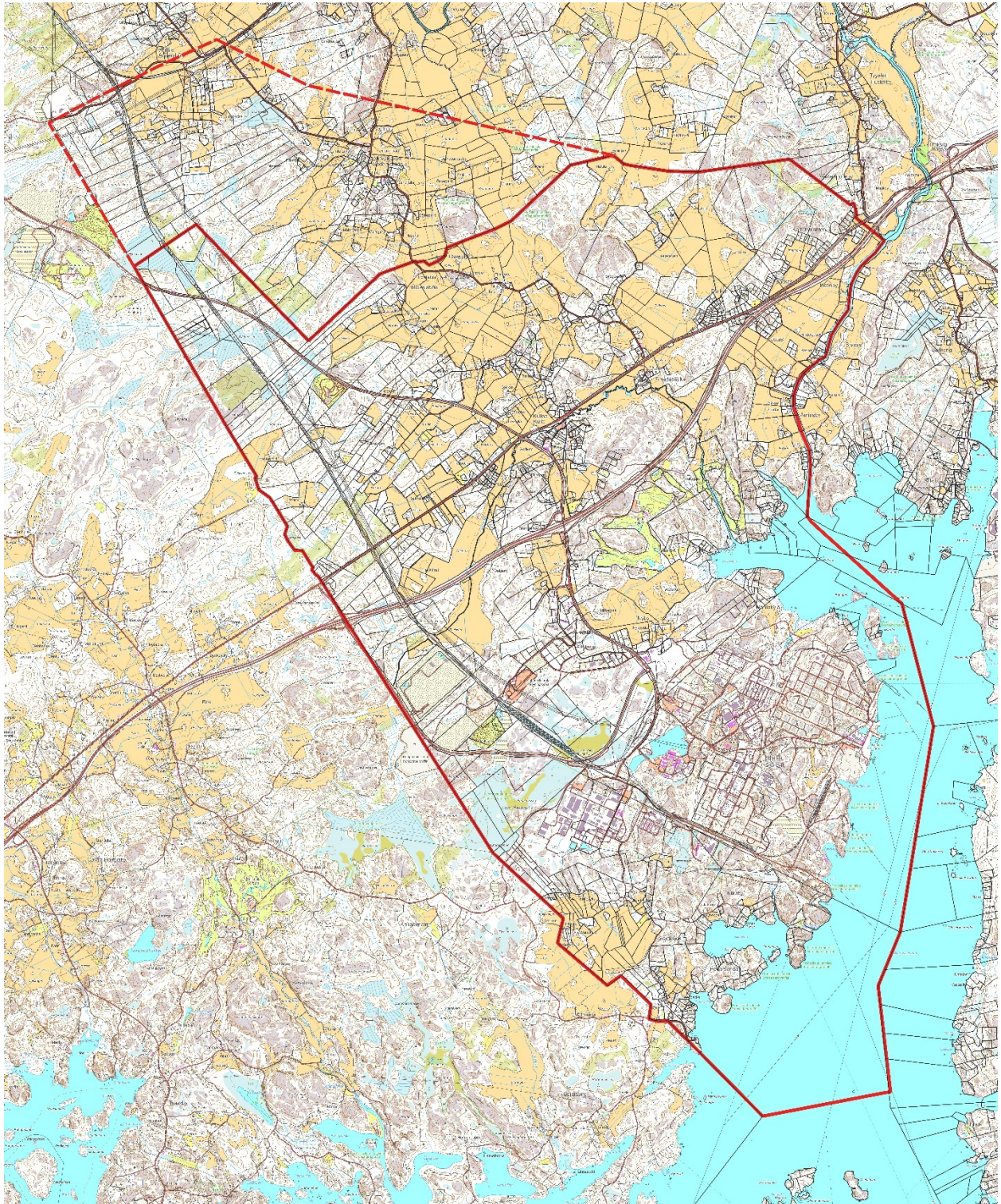
---

---

Voit kertoa seuraavalla karttasivulla toiveitasi tarkemmin.

## 6. Tarkenna kartalle omia toiveitasi

Liitäthän merkintäsi selventävän kommentin.



## 7. Muita terveisiä osayleiskaavatyöstä

Tähän voit kirjoittaa muita ajatuksiasi osayleiskaavatyöstä.

Muut terveiset

---

---

---

---

---

---

---

Kiitos vastauksistasi!