



Y2, Y6

# Sammanställning av kommentarer under den förberedande fasen

Delgeneralplan för Sköldvik, Kullo och Mickelsböle  
22.8.2023

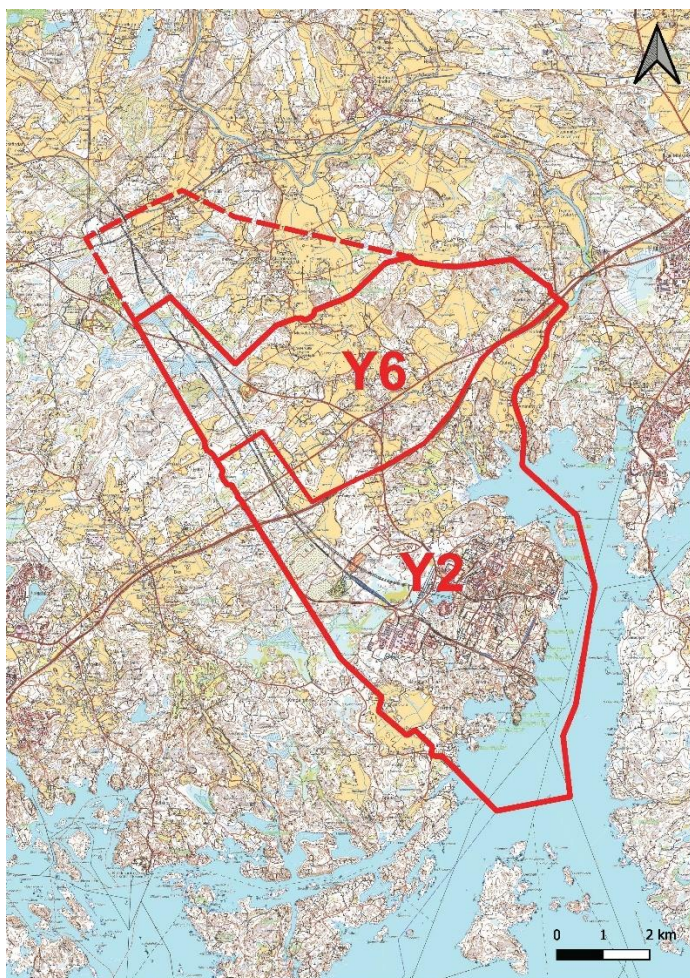
Bild från Bygården i Kullo,  
Källa: Borgå stad 2023

## Innehållsförteckning

	Innehållsförteckning .....	2
1	Arbetet med delgeneralplanen för Sköldvik, Kullo och Mickelsböle framskrider <sup>3</sup>	
2	Åsikter samlades in i planeringsworkshopen och med en webbenkät .....	4
	2.1 Ordnande och genomförande av planeringsworkshopen .....	4
	2.2 Enkätarrangemangen .....	4
3	Staden fick mycket respons om delgeneralplanearbetet .....	5
4	Kommentarer per tema .....	6
	4.1 Preliminära mål .....	6
	4.2 Plan för deltagande och bedömning .....	9
	4.3 Utredningar om grundläget .....	10
	4.4 Nuläge .....	11
	4.5 Boende .....	11
	4.6 Tjänster .....	14
	4.7 Trafik .....	15
	4.8 Buller .....	16
	4.9 Infrastruktur .....	17
	4.10 Rekreatiomsområden och friluftsliv .....	18
	4.11 Natur och skyddsobjekt .....	19
	4.12 Företagsområden och arbetsplatser .....	21
	4.13 Utredning av risk för storolyckor .....	22
	4.14 Östbanan .....	24
5	Sammandrag .....	26
	Bilaga 1: Enkät .....	28

# 1 Arbetet med delgeneralplanen för Sköldvik, Kullo och Mickelsböle framskrider

Revideringen av delgeneralplanen för Sköldvik (Y2) och utarbetandet av delgeneralplanen för bybebyggelsen i Kullo och Mickelsböle (Y6) pågår.



*Bild 1. Till planeringsområdet hör två separata delgeneralplaner: Revideringen av Sköldviks delgeneralplan (Y2) och delgeneralplanearbetet för bybebyggelsen Kullo-Mickelsböle (Y6). I delgeneralplanen kan vid behov ingå områden nordväst om det avgränsade området för delgeneralplanen Kullo-Mickelsböle.*

Planeringen och det eventuella genomförandet av Östbanan påverkar också delgeneralplanen för Sköldvik, Kullo och Mickelsböle. På grund av frågor som hänför sig till banan kan områden nordväst om området för delgeneralplanen vid behov tas med i delgeneralplanens planeringsområde.

Hösten 2023 utarbetades preliminära mål för delgeneralplanen. En grupp av erfarenhetsexperter bestående av representanter för invånare, entreprenörer och företag har deltagit i

beredningen av de preliminära målen. En del av de grundläggande utredningarna för generalplanearbetet var klara när de preliminära målen utarbetades.

## **2 Åsikter samlades in i planeringsworkshopen och med en webbenkät**

Programmet för deltagande och bedömning, de utredningar som gjorts samt de preliminära målen för planeringen fanns framlagda 26.9 – 20.10.2023 på stadens webbplats samt vid servicekontoret Kompassen. Dessutom fanns materialet framlagt i en planeringsworkshop som ordnades under tre dagar 26 – 28.9.2023 vid Byagården i Kullo. I planeringsworkshopen deltog representanter för stadsplaneringen för att diskutera med invånarna. Representanter för Östbanan berättade också om planeringssituationen. Invånare och andra intressenter hade möjlighet att delta i workshopen på valfri dag.

Under den tid materialet var framlagt kunde deltagarna ge kommentarer via webbenkäten, genom att lämna in sina enkätsvar på papper, genom att lämna en skriftlig fritt formulerad åsikt eller genom att uttrycka sina åsikter under planeringsworkshopen.

### **2.1 Ordnande och genomförande av planeringsworkshopen**

För planeringsworkshopen sattes upp sex bord, var och en med fokus på olika teman. De olika teman var: programmet för deltagande och bedömning och enkäten, utredningar om grundläget, nuläget, de preliminära målen, Östbanan samt utredningen av risken för storolyckor och skyddszonerna.

### **2.2 Enkätarrangemangen**

En enkät som var öppen för alla genomfördes på webben med eHarava-verktyget. Enkäten innehöll flervalsfrågor, öppna frågor och kartfrågor. Enkäten kunde också besvaras på papper. Enkäten följer som bilaga 1.

### **3 Staden fick mycket respons om delgeneralplanarbetet**

Under den tid de preliminära målen, PDB och utredningarna om grundläget hölls framlagda fick man rikligt med respons.

Via enkäten mottogs 172 åsikter, varav 13 mottogs via enkäter i pappersform. Man fick 27 fritt formulerade skriftliga åsikter per e-post eller till registratorskontoret. Uppskattningsvis deltog knappt 200 personer i planeringsworkshopen under de tre dagarna.

De erhållna åsikterna presenteras temavis i följande stycken. Åsikterna sammanfattas i denna rapport. De enskilda svaren har sparats i detalj så att de fungerar som information när delgeneralplanarbetet och planeringen framskrider. Ett geodatamaterial har byggts om åsikterna som stöd för den fortsatta planeringen.

Det kan finnas en del överlappningar i responsen, eftersom en del av invånarna svarade på både webbenkäten och berättade om sina synpunkter under planeringsworkshopen.

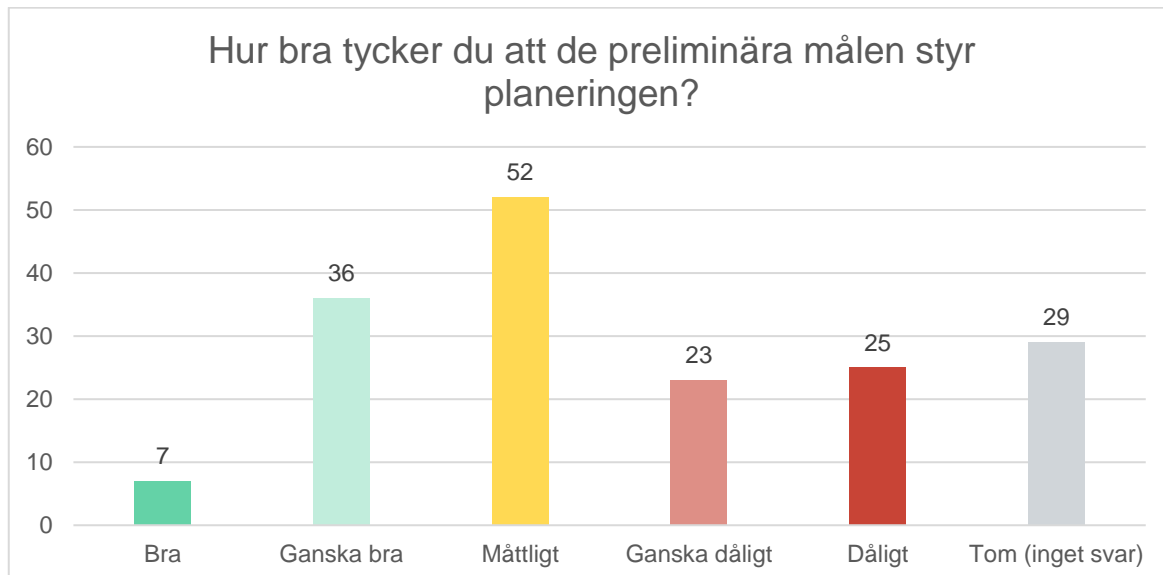
## 4 Kommentarer per tema

I detta kapitel finns en sammanfattning av responsen per tema.

### 4.1 Preliminära mål

Man förhöll sig relativt positivt till de preliminära målen. I synnerhet de preliminära regionala målen och målen för utvecklingen av byarna ansågs vara positiva. Utvecklingsområdet för produktion och logistik som presenteras i de preliminära målen väckte diskussion och det framfördes många olika åsikter om lämplig markanvändning för området. De industriella målen och Östbanan möttes för det mesta av kritik, men även positiva kommentarer framfördes.

I den öppna webbenkäten frågades hur väl de preliminära målen ansågs styra planeringen. De flesta av respondenterna som svarade på denna fråga ansåg att de preliminära målen styr planeringen måttligt. Svaren på enkäten presenteras närmare i bild två. Under planeringsworkshopen var inställningen till de preliminära målen positivare än i enkätsvaren.



*Bild 2. Respondenternas uppfattning om hur de preliminära målen styr planeringen. Antalet respondenter anges ovanför staplarna. Största delen av de svarande ansåg att de preliminära målen styr planeringen måttligt. 29 respondenter svarade inte på frågan om de preliminära målen.*

Målet om ett utvecklingsområde för produktion och logistik nära gränsen mellan Borgå och Sibbo, norr om väg 170, fick mest avvikande respons. Många av dem som lämnade sina åsikter ansåg att industrin inte borde sträcka sig norr om de stora väglederna. En del ansåg att utvecklingsområdet för produktion och logistik borde minska avsevärt eller att det inte borde spridas längre österut än vad som anges i de preliminära målen. I åsikterna uppgavs att området i fråga var ett viktigt rekreations- och friluftsområde. I området ligger bland annat scouternas vildmarkstuga som används aktivt. I åsikterna berättades dessutom om områdets naturvärden och rikliga artbestånd. En del av invånare skulle vilja avstå från att bebygga området. Å andra sidan önskades boende i området i stället för ett utvecklingsområde för produktion och logistik i en del av responsen. Området ansågs ha ett bra läge för boende, eftersom det ligger vid goda trafikförbindelser och är behändigt placerat i förhållande till Helsingfors, till exempel med tanke på arbetsresor.

I responsen framfördes en känsla av att industrimålen betonas i de preliminära målen och att man strävar efter att möjliggöra industrins utveckling på bekostnad av invånarna och naturen. Invånarna anser att man lägger större vikt vid industrin än till exempel boende, och att man har lyssnat på företag i stället för invånare och markägare när man utarbetat målen.

När det gäller den industri med risk för storolycka kommenterades det att de skyddszoner som föreslås i utredning om storolycksrisker från år 2018 är oskäligen. Responsen ifrågasatte utredningens riktighet, trovärdighet och opartiskhet och ställde frågor till exempel om vad som har förändrats i området så att skyddszoner behövs. Man vill att boendet ska kunna bevaras i skyddszonerna även i fortsättningen. I åsikterna betonades att målet borde vara att företagen ska utveckla sin säkerhet och att skyddszonerna ska kunna slopas. Dessutom påpekades det i åsikterna att de preliminära målen saknar en plan för områdets säkerhet och till exempel evakueringar.

Å andra sidan ansågs utvecklingen av Sköldviks verksamhet vara viktig på riksnivå och en fin möjlighet att vara en föregångare inom grön omställning. Företagen i regionen var nöjda med de preliminära målen.

Också Östbanan ansågs orsaka en oskäligen situation för markägarna och förhindra byggandet i området under en lång tid framöver. Det ansågs viktigt att Östbanan beaktas i delgeneralplanarbetet. Invånarna önskade att bansträckan inte skulle gå igenom bebyggelsen eller kulturmiljön och att den kunde flyttas längre norrut. Största delen av dem som

kommenterade Östbanan ansåg bana inte som ett projekt som är nyttigt för invånarna, eftersom det för närvarande planeras för få stationer.

Utvecklingen av Kullo by ansågs vara ett viktigt mål. Invånarna önskade att byn skulle få mer service och boende. Åsikter om antal boende var något delade. En del ville ha en kraftig utveckling och tätning av byn, medan andra önskade att Kullo skulle utvecklas men hållas som en by och att närheten till natur och rymlighet skulle bevaras när byn utvecklades. Bevarandet av byns skola ansågs vara mycket viktigt.

I de områdesspecifika målen önskades fler platser för byggande av egnahemshus på landsbygden i Mickelsböle. För Svartbäcks del hoppades man att fritidsbebyggelsen skulle kunna fortsätta och i fortsättningen förvandlas till åretruntboende. Man önskade också mera byggande i Svartbäck. Man önskade att de gamla gårdarna i Svatså ådal skulle bevaras. Också på området kring Svartså önskade man att semesterboendet skulle ändras till åretruntboende. Vid Åminsby hoppades man att bebyggelsen och fritidsbebyggelsen skulle få finnas kvar i området även i fortsättningen.

Man önskade att naturen och rekreationsområdena skulle vara mer synliga i de preliminära målen. Man hoppades att planerna skulle lägga större vikt vid natur- och rekreationsvärden. Stigar, byvägar och skogar ansågs viktiga för rekreation och friluftsliv. Man önskade att fler naturområden kunde bevaras och att naturvärdena skulle beaktas mer lokalt. Invånarna önskade också att grönkorridorerna skulle beaktas i de preliminära målen och i den kommande planeringen. Småbåtshamnen ansågs vara en viktig plats för rekreation.

Målet att söka efter områden som lämpar sig för marktäkt och uppläggningsplaneringen av marksubstanser fick inte understöd.

I responsen önskade man att bullerbekämpningen skulle beaktas i de preliminära målen.

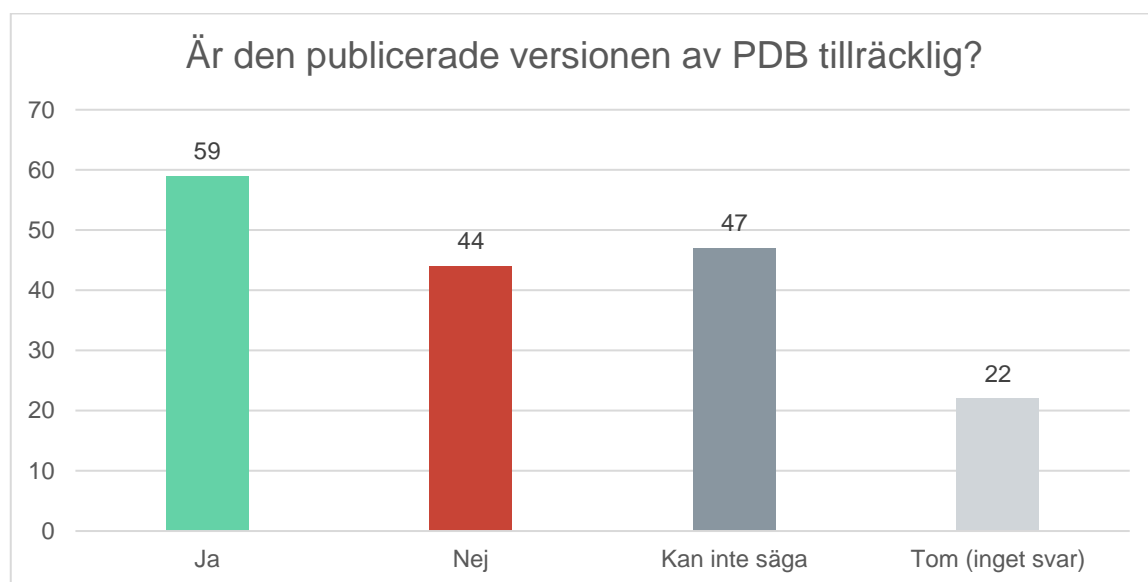
Respondenter hade önskat en noggrannare linjedragning om utvecklingen av bebyggelsen och jordbruket i glesbygden i målen.

Dessutom gavs allmän återkoppling om de preliminära målen. Invånarna funderar bland annat på om de preliminära målen verkligen påverkar planeringen och på vilket sätt.

Dessutom kritiserades planens vaga mål som ansågs vara alltför generellt formulerade.

## 4.2 Plan för deltagande och bedömning

Åsikterna om huruvida planen för deltagande och bedömning (PDB) var tillräcklig var delade. Av dem som lämnade in sina åsikter ansåg 59 att PDB är tillräckligt. 44 respondenter ansåg att PDB inte var tillräckligt. 47 respondenter valde alternativet ”kan inte säga” och 22 lämnade frågan tom.



*Bild 3. Respondenternas uppfattning om huruvida PDB är tillräcklig. Antalet respondenter anges ovanför staplarna. En knapp majoritet av respondenterna ansåg att PDB är tillräcklig. 22 respondenter svarade inte på frågan om planen för deltagande och bedömning.*

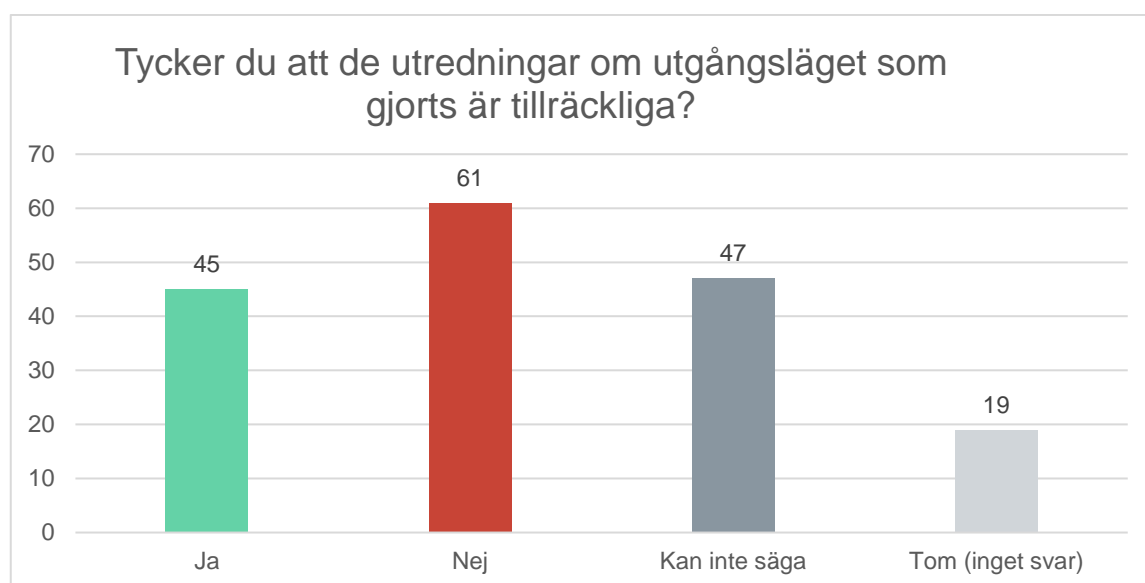
I samband med enkäten hade respondenterna möjlighet att berätta vilken information de hade behövt i planen för deltagande och bedömning. Största delen av kommentarerna gällde utredning om risken för storolyckor, företagets verksamhet och säkerhet samt skyddszoner. Invånarna önskade också att planen för delaktighet och bedömning skulle ha beskrivit hur den kommande planlösningen påverkar boendet och människornas hem och fastigheter.

Dessutom kommenterades utredningarnas tillräcklighet, avsaknaden av konsekvensbedömning och PDB:s aktualitet tidsenlighet och åskådlighet. Respondenterna önskade att PDB skulle ha innehållit mer detaljerad information. När det gäller konsekvensbedömningen kommenterade respondenterna att konsekvensbedömningen inte ingår i programmet för deltagande och bedömning. I PDB presenteras en plan för bedömning av planens konsekvenser. Den plan för konsekvensbedömning som lades fram i PDB ansågs inte vara bristfällig.

I frågan om PDB fick man många allmänna kommentarer om själva planarbetet och planeringen. En del av bristerna i planen för deltagande och bedömning hänförde sig till sådana ärenden som avgörs först när planeringsprocessen framskrider.

### 4.3 Utredningar om grundläget

Av dem som lämnade in sina åsikter ansåg 45 att utredningarna är tillräckliga. 61 respondenter ansåg igen att de gjorda utredningarna om grundläget inte var tillräckliga. Majoriteten av respondenterna svarade att de inte kan säga eller lämnade fråga utan svar. I planeringsworkshopen som ordnades i Kullo fick utredningarna om grundläget och deras omfattning i huvudsak beröm, med undantag för utredningen om risken för storolyckor.



*Bild 4. Respondenternas uppfattning om huruvida de gjorda utredningarna om utgångsläget är tillräckliga. Antalet respondenter anges ovanför staplarna. Majoriteten av respondenter ansåg att de gjorda utredningarna om utgångsläget inte är tillräckliga. 19 respondenter svarade inte på frågan om utredningarna om utgångsläget.*

I enkäten hade man möjlighet att berätta mer om varför man inte var nöjd med de gjorda utredningarna om utgångsläget. De flesta kommentarerna gällde utredningen av risk för storolycka. Uppdateringen av utredningen om risk för storolycka år 2018 kritiserades för dess riktighet och partiskhet. Beslutet att uppdatera utredningen om risk för storolycka fick beröm. Å andra sidan konstaterades det att det för närvarande inte finns någon aktuell information om skyddszonerna.

Dessutom påpekades det i kommentarerna att det inte har gjorts någon utredning där man skulle undersöka hur riskerna inom industrin kunde minskas. Dessutom

kommenterades det att det i utgångsuppgifterna inte finns någon säkerhetsplan för området som beskriver till exempel alarmsystem eller evakuering av människor från området.

Markägarna önskade en utredning där det framgår hur den kommande planlösningen påverkar deras fastighet och närområde, samt om boende på området kan fortsätta i framtiden.

Naturutredningen kommenterades vara för begränsad. Det konstaterades att observationer av vissa arter inte har beaktats i utredningen. Respondenterna berättade om sina artobservationer i planeringsområdet. Dessutom hoppades man att ekologiska korridorer skulle ha undersökts närmare i utredningen. Man lyfte också fram att vattendragen inte har beaktats i utredningen.

På den framlagda kartan över vattenledningsnätet såg man också brister i fråga om vissa fastigheter.

I enskilda kommentarer framfördes synpunkter på de utredningar som saknades. Till dessa hörde till exempel en noggrannare historisk utredning, en utredning av rekreationsområden, en utredning av önskemålen om och potentialen för tillbyggnad samt en utredning av invånarnas servicebehov.

## 4.4 Nuläge

Invånarna gjorde några korrigeringar på kartan som beskriver nuläget. Reparationerna gällde främst saknade platser för byggnader samt året runt boende på fastigheter som markerats som semesterbostäder på kartan över nuläget.

## 4.5 Boende

Flera allmänna kommentarer framfördes om boende. I dessa kommenterades bland annat utvecklingen av byområdet i Kullo. Man önskade mer boende i byn, dock så att områdets byliknande miljö skulle bevaras. Byggandet av egnahemshus ansågs vara passligt i Kullo. Å andra sidan berättade några kommentarer att mindre bostäder och tomter samt radhusboende kunde passa in i Kullo, till exempel nära bildningscentret. I samband med kommentarerna till de preliminära målen önska också en stark utveckling av Kullo byområde. Kullo bildningscenters miljö och trafikleder ansågs vara passliga ställen för tätande byggande. Bevarandet av landsbygdskaraktären ansågs vara viktigt i Kullo och de andra

byarna. Man hoppades att både boende och fritidsboende skulle kunna bevaras i Svartbäck. Dessutom framfördes enstaka önskemål om nya byggplatser i Svartbäck.

Nya bostadsområden önskades på det område som avgränsas av kommungränsen och järnvägen norr om väg 170, söder om väg 170, väster om bildningscenter, norr om väg 170, till området mellan Söderveckoskivvägen och Laversvägen samt längs Söderveckoskivvägen. Även havsstrandsområdena i Åminsby och Strandby ansågs vara bra område för boende på grund av den vackra miljön. Till Kullo byzon önskades nya bostadsområden, dock så att den byaktiga karaktären bevaras.

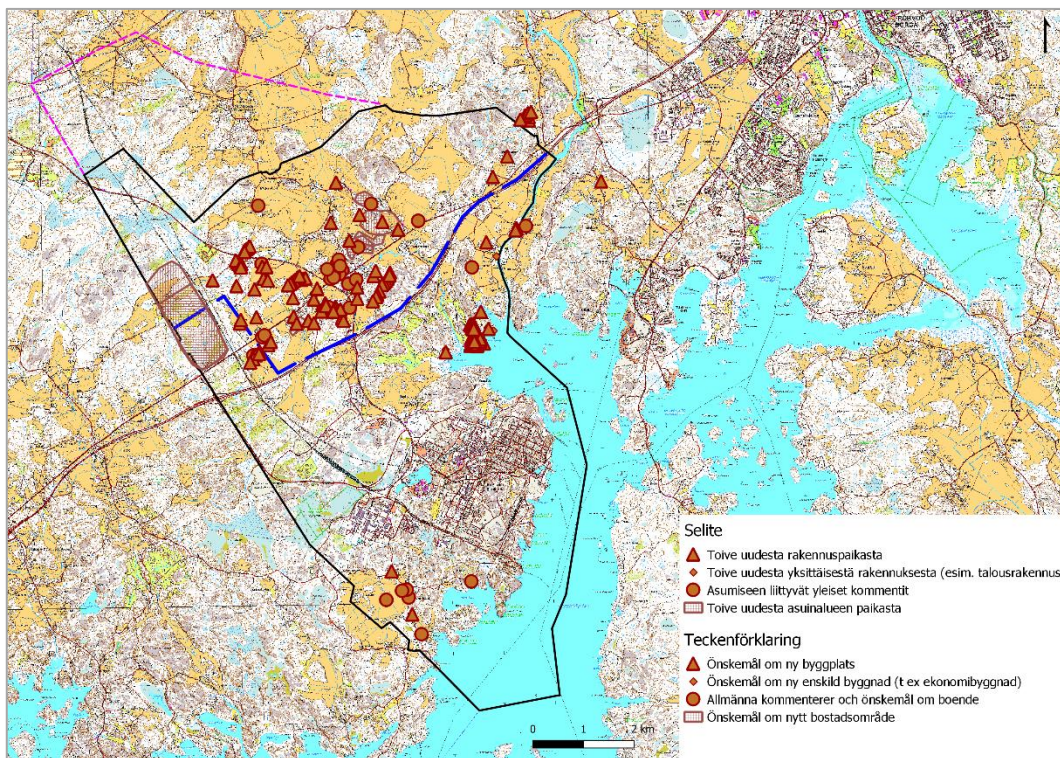
I responsen framfördes flera önskemål om nya byggplatser. Önskemålen om byggplatser gällde områden norr om motorvägen till Kullo kring byzonen, Mickelsböle och Åminsby. I Mickelsböle gällde byggplatsönskemålen tydligt området längs Oljevägen. I Åminsby gällde önskemålen om byggplatser områden nära havsstranden, öster om golfbanan. Flera önskemål framfördes om byggplatser till Åminsby. Om dessa förverkligades skulle Åminsby få rätt så tät bebyggelse.

Ett stort tema i anslutning till boendet var planens inverkan på boendet i de skyddszoner som presenterades i utredningen om risk för storolycka. Invånarna är mycket oroliga för sina hem och hoppas att områdets boende kan fortsätta på samma sätt som tidigare. Man hoppas att snarast få klarhet om läget och öppen kommunikation från stadens sida.

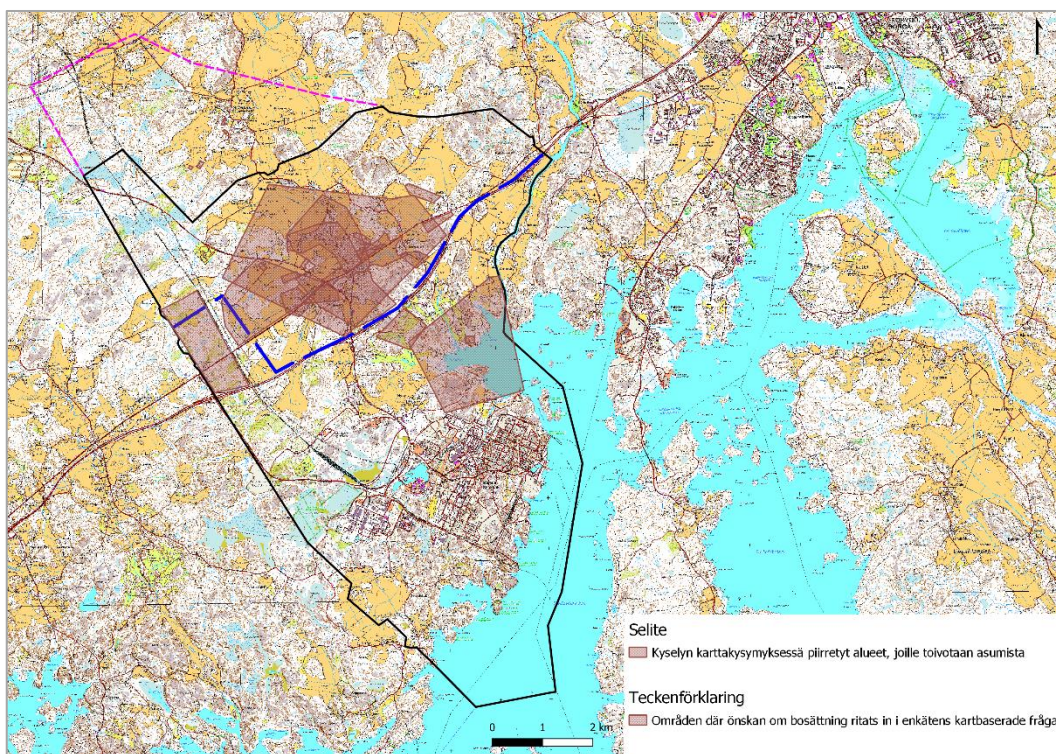
Ändringar i användningssätt för kringliggande boende, från fritidsbostad till boende året om, önskades för knappt tjugo fastigheter i Svartbäck, Åminsby, Kullo och Svartså.

I responsen framfördes också önskemål om till exempel byggande av ekonomibyggnader och strandbastun.

Enskilda önskemål om byggplatser framfördes också utanför delgeneralplanens planeringsavgränsning, samtidigt som man önskade att planområdet skulle utvidgas så att det omfattade dessa områden.



*Bild 5. På kartan beskrivs önskemål och kommentarer om boende som mottagits med enkäten och under workshopen. Allmänna kommentarer presenteras med ett runt tecken och dessa är inte exakt kopplade till specifika platser.*



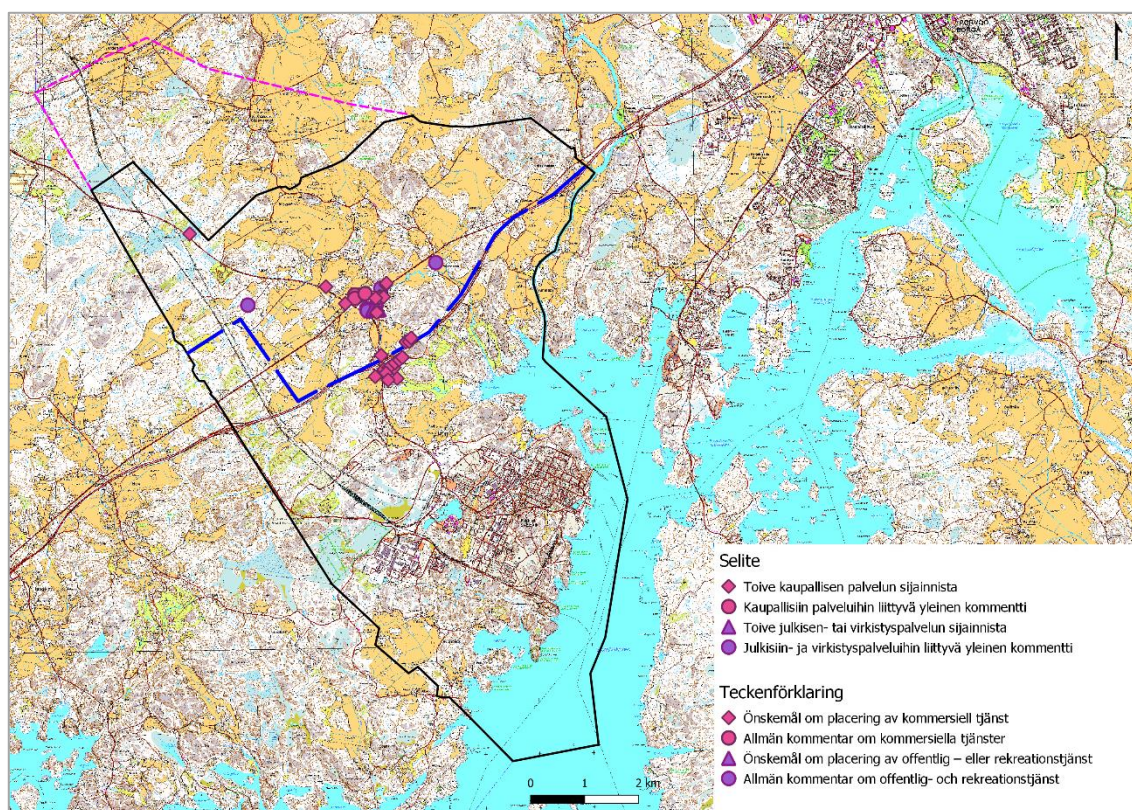
*Bild 6. På kartan beskrivs de områden som invånarna markerat med hjälp av kartverket i enkäten och som de önskade mera boende på.*

## 4.6 Tjänster

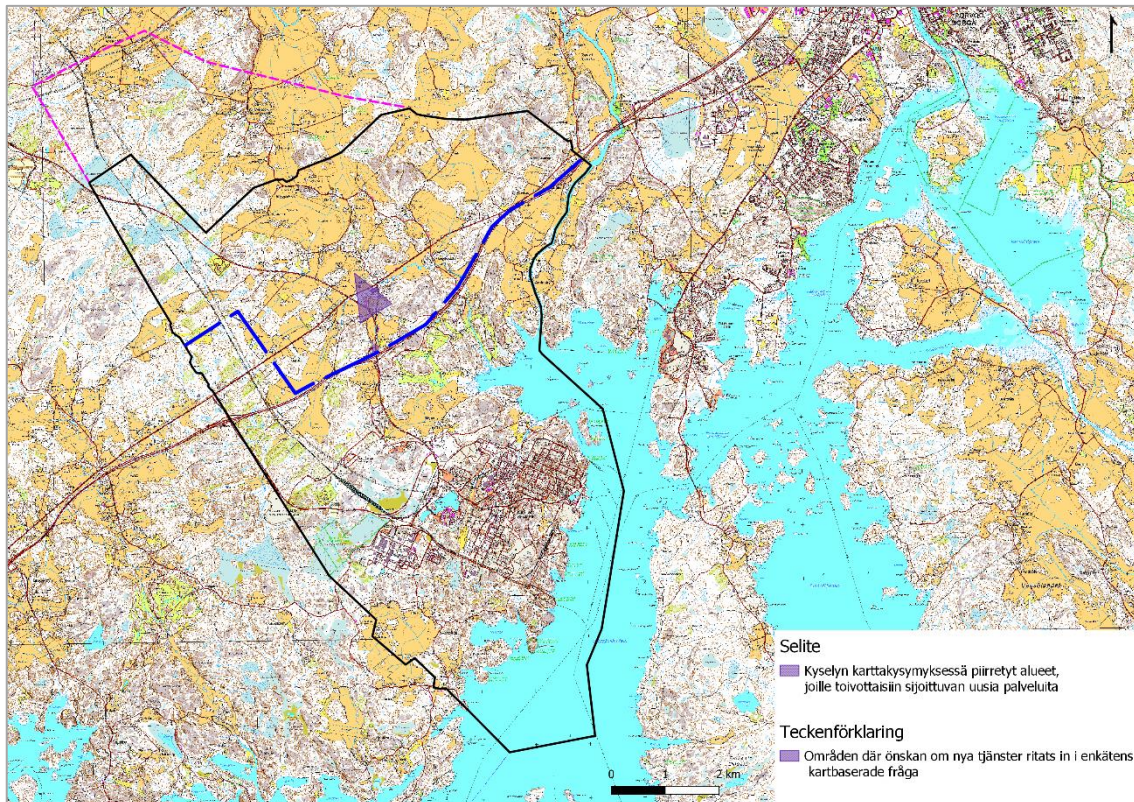
I responsen önskade man att byns tjänster skulle utvecklas i framtiden. Många av respondenterna hoppades på en affär i byn. En affär ansågs betjäna inte både invånarna i området och dem som arbetar i området. Utöver handeln önskades även andra tjänster såsom post, en kiosk och blomsterhandel. Kullo bycentrum och området vid motorvägsavfarten ansågs vara lämpliga platser för service.

I anslutning till eller i närheten av bildningscentret önskades en motionsplats, ett utomhusgym och en skatepark. Bildningscentralen ansågs vara ett viktigt område för byborna och man önskade att uppmärksamhet skulle fästas vid områdets säkerhet. Bevarandet av bildningscentret ansågs vara mycket viktigt.

Dessutom nämndes bykyrkan och föreningshuset som platser som är viktiga för byborna och som borde bevaras.



*Bild 7. På kartan beskrivs önskemål och kommentarer om service som mottagits med enkäten och under workshopen. Allmänna kommentarer presenteras med ett runt tecken och dessa är inte exakt kopplade till specifika platser.*



*Bild 8. På kartan beskrivs de områden som invånarna markerat med hjälp av kartverktyget i enkäten och nära vilka de önskade service.*

## 4.7 Trafik

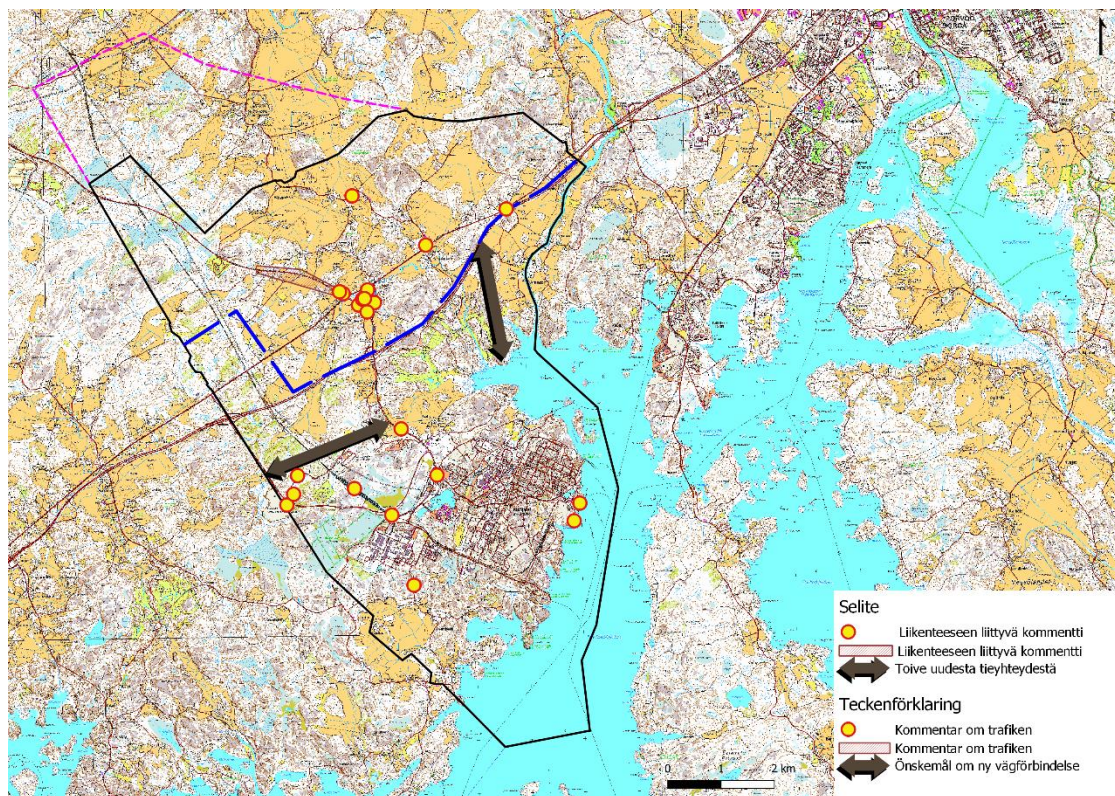
Man önskade ändringar i ordnandet av trafiken till skolan. Dessutom hoppades man att genomfarten för den tunga trafiken skulle flyttas från skolans och byns omgivning. Man hoppades på en förbättring av hur den lätta trafiken ordnas. Till exempel längs Oljevägen och Söderveckoskvivägen önskades gångvägar. Från motorvägen önskades en ny avfart till öster om Kullo by. Till Kullo byzonen önskades infartsparkering. Vid Oljevägen, nära korsningen med väg 170, önskades en rast- eller hållplats. Man önskade att körhastigheterna vid vissa vägförbindelser skulle sänkas av säkerhetsskäl.

Man hoppades att lösningarna i delgeneralplanen skulle beakta den ökning av trafiken på området som orsakas av nya företag. I kommentarerna lyftes också fram behovet av att bevara järnvägsförbindelsen och utveckla hamnen. Till området för plan Y2 önskades vägförbindelser i öst-västlig riktning.

Ett eventuellt nytt logistikcenter ansågs öka trafiken i närheten av bildningscentret och orsaka negativa effekter för boendet och den lätta trafiken.

En vägförbindelse för evakuering önskades i nord-sydlig riktning till området mellan Svartså och golfbanan.

Kommentarer om Östbanan finns i kapitel 4.14.



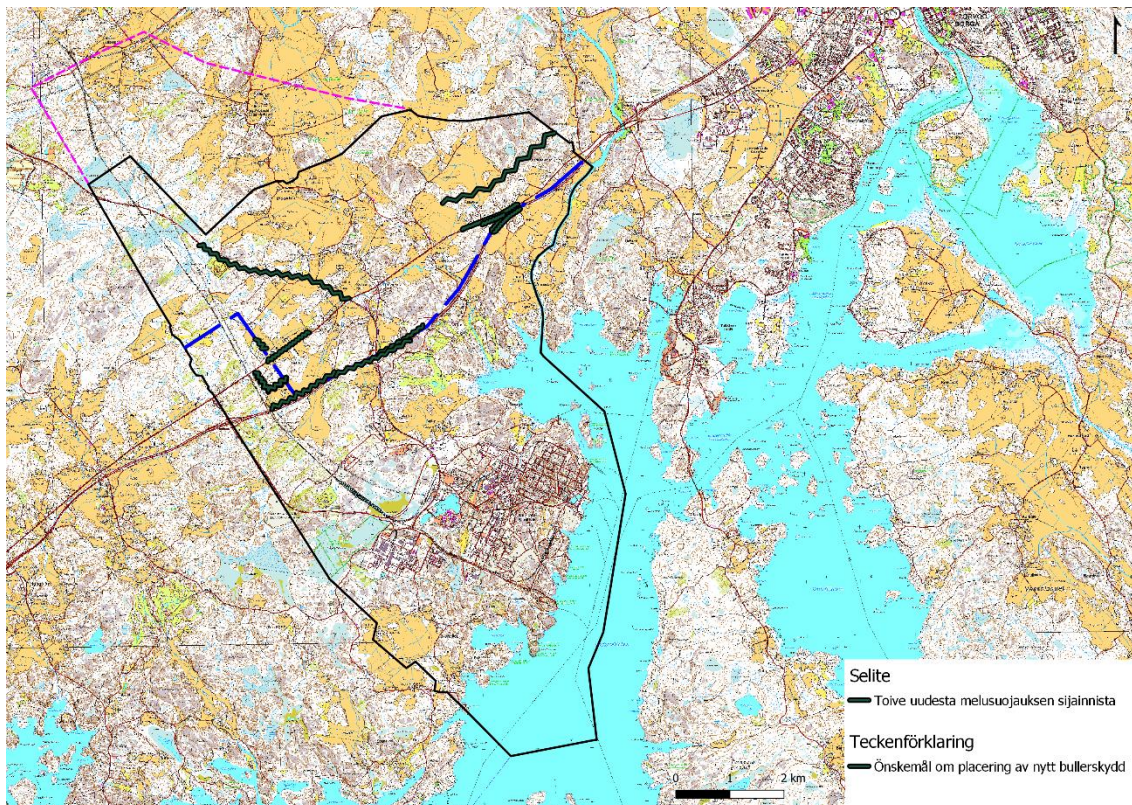
*Bild 9. På kartan beskrivs önskemål och kommentarer om trafiken som mottagits med enkäten och under workshopen. Pilarna visar önskemål om nya vägförbindelser.*

## 4.8 Buller

Man önskade bullerskydd längs de större vägarna. Exempel på sådana vägar var till exempel motorvägen, Oljevägen och vägen 170. Bullerbekämpning och sikthinder önskades också mellan kraftledningarna och bebyggelsen samt längs kanterna av ett antal åkeröppningar. Man önskade att bullerbekämpningen skulle ordnas antingen med bullerstängsel eller skyddsgrönområden.

Önskemålen om var bullerskydden placeras visas i figur 10.

Respondenterna var oroliga för det buller som Östbanan orsakar när den bli klar. Mellan banan och bebyggelsen önskades bullerskydd norr om väg 170.



*Bild 10. På kartan presenteras önskemålen om bullerskyddens placering från enkäten och workshopen.*

## 4.9 Infrastruktur

I fråga om elnätet kommenterades att man vid planeringen av markanvändningen ska trygga möjligheterna att förverkliga utvecklingen av nya kraftledningar och en ny elstation, och att planläggningen ska möjliggöra underhåll och utveckling av nationellt betydande kraftöverföringsförbindelser.

Verksamheten i Sköldvik kräver en stor mängd grön el för att vara miljövänlig. Ur industrins synvinkel är det viktigt att man förbereder sig på nya kraftledningar och ledningsgata från Andersböle till Sköldvik. Vid behov ville man också hitta nya rutter för de nya kraftledningarna.

Man hoppades att de nya kraftledningarna till Sköldvik skulle placeras i den befintliga ledningsgatan genom att ändra den befintliga stolplösningen i stället för att bredda ledningsgatan på grund av nya stolpar. Nya kraftledningar mellan Andersböle och Sköldvik ansågs kräva MKB-förfarande. För användningen av enskilda vägar under den tid kraftledningarna byggdes ville man ha ersättning.

När det gäller telemaster kommenterades att tre av Telia Towers basstationer i planområdet. Dessutom finns en basstation norr om planområdet. För telemasterna framfördes önskemål om anteckningar i generalplanen.

Några preciseringar gjordes i vattenledningsnätets utgångsuppgifter. Företagens kommentarer lyfte också fram Sköldvikföretagens behov av rent vatten och råvatten.

## 4.10 Rekreatiomsområden och friluftsliv

I kommentarerna betonades rekreatiomsområdenas betydelse i invånarnas vardag. Skogar, byvägar och stigar ansågs ha stor betydelse så att människor kan röra sig i naturen och njuta av lugnet i området. Man ansåg det viktigt att havsstränderna bevaras i rekreatiomsyfte. Dessutom önskades upplysta frilufts- och skidleder till byn samt en hundpark, en näridrottsplats och en park i Kullo.

De rekreatioms- och friluftsområden som upplevs som viktiga ligger i huvudsak på planområdet Y6, norr om motorvägen. Även vid stränderna i Åminsby och Strandby uppgavs det finnas områden som var i rekreatiomsbruk och som man hoppades skulle bevaras. Man hoppades att de skogar som användes för rekreation skulle bevaras. Respondenterna berättade att man i skogarna aktivt ägnar sig åt bland annat jogging, svampplockning, bärplockning, ridning och jakt. De rekreatiomsområden som nämns i responsen beskrivs närmare i bild 11.

I flera kommentarer lyftes fram den vildmarksstuga som scouterna använde och som ligger i den nordvästra delen av planområdet. Stugan och dess omgivning är ett viktigt rekreatioms mål både för scouterna och för andra invånarna i området.

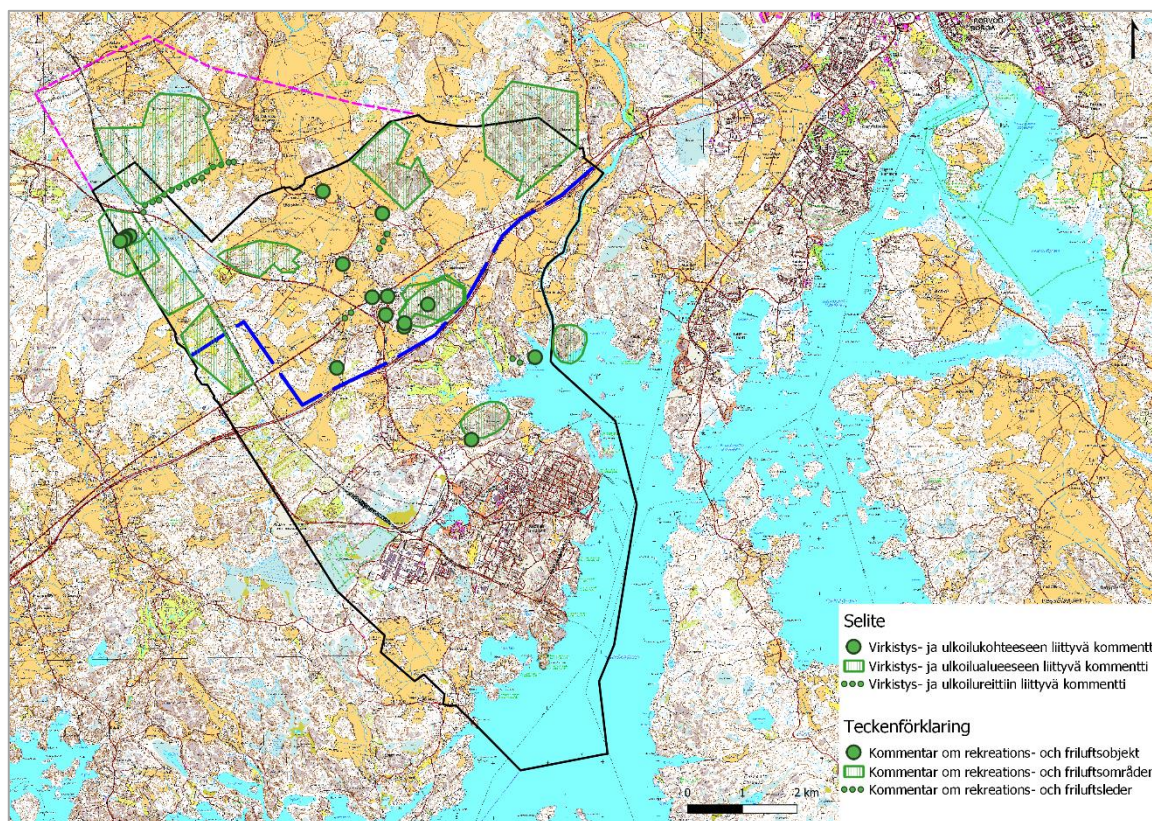


Bild 11. På kartan framförs kommentarer och önskemål om rekreatiions- och friluftsområden från enkäten och workshoppen.

## 4.11 Natur och skyddsobjekt

I responsen önskade man att skogs- och åkerområdena skulle bevaras. Man ansåg att de områden som man önskade skulle bevaras har både rekreatiions- och naturvärde. I likhet med de viktiga rekreatiionsområden som nämns i responsen ligger de områden som önska bevaras på området för planen Y6 i Kullo och Mickelsböle, samt i Strandbyområdet och Svartbäck. I flera kommentarer berättades om fågel- och däggdjursarter som rör sig och häckar i området.

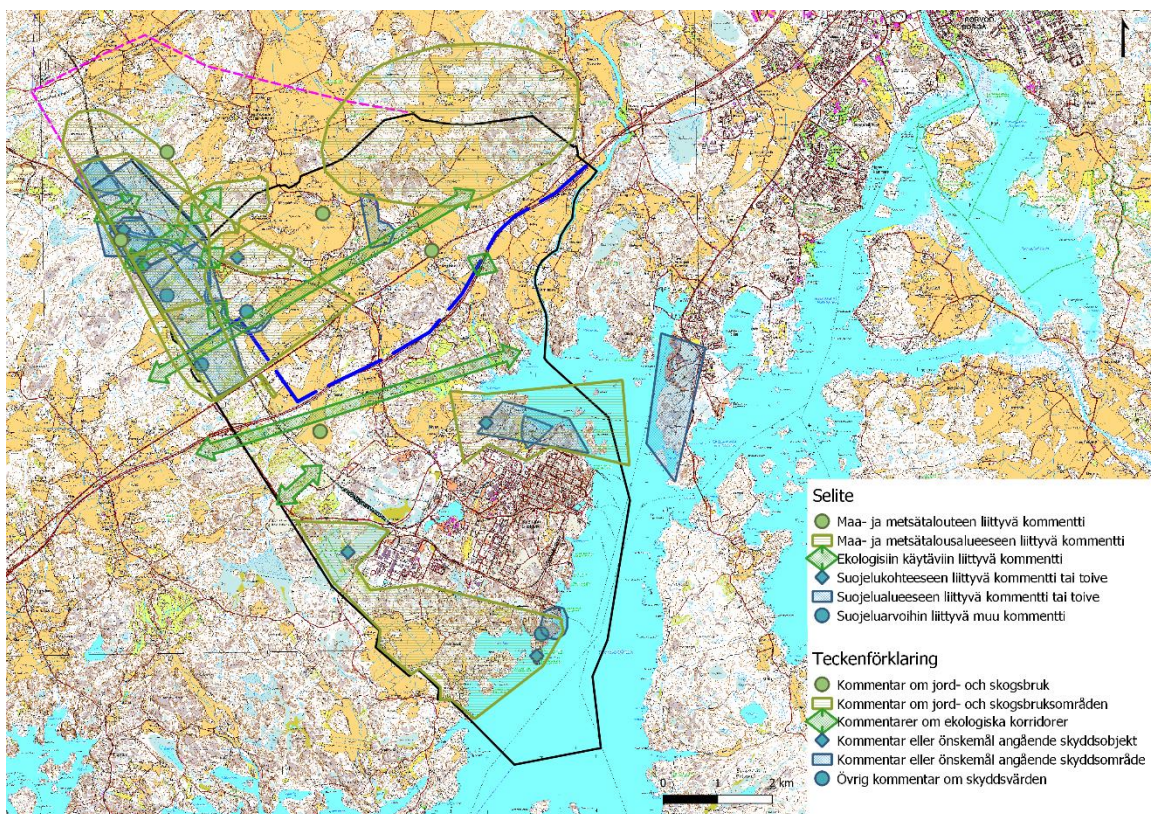
I responsen önskade man att enhetliga naturområden inte skulle splittras med nya terrängkorridorer.

Betydelsen av områdets grönkorridorer betonades. I synnerhet lyftes de öst-västliga grönkorridorerna som går från Sibbos gräns mot kusten och skärgården. Viktiga grönkorridorer uppgavs också finnas i den nordvästra delen av planområdet, på båda sidorna om Oljevägen. De stora trafiklederna ansågs skapa en hindereffekt för gröngångarna i planområdet.

Kommentarer om naturskydd framfördes till följande objekt som märkts ut i naturutredningen: Fågelmossens västra del (V-1), Klobbudden (M-1), Slåtlidens skogsområde (P-12), Getberget (P-13), Mossakärrens bäcken (P-14), Rilaxberget (P-27) och Dyviksklipporna (P-30). Man hoppades att dessa områden skulle förbli obebyggda. Dessutom lyftes det fram observationer om arter och de naturtyper som påträffas i området.

I responsen om naturskydd och naturvärden lyfte man också fram områden som ansetts vara värdefulla och som i naturutredningen inte hade försetts med objektbeteckning. Dessa områden låg särskilt i den nordvästra delen av planområdet. De värdefulla naturområden och objekt som lyfts fram i responsen presenteras i bild 12.

Responsen innehöll även enstaka omnämningar av fornminnen, som ett gravfält från bronsåldern och ett historiskt stenbrott som skulle förstöras om Sköldviks hamnområde utvidgades.



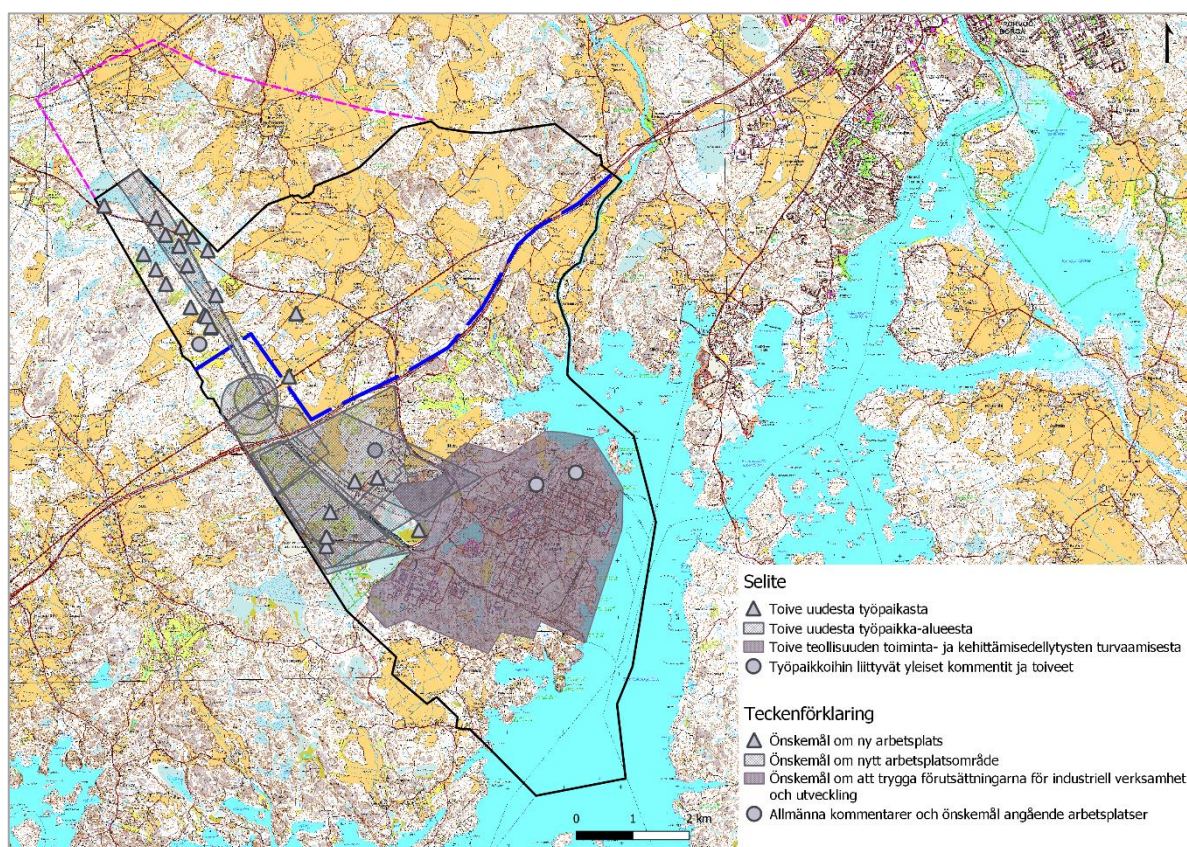
*Bild 12. På kartan presenteras kommentarer och önskemål om jord- och skogsbruk, skyddsområden och -objekt samt grönkorridorer.*

## 4.12 Företagsområden och arbetsplatser

Man önskade nya arbetsplatser särskilt i planområdets västra och nordvästra kant. Nya arbetsplatser önskades t.ex. längs Oljevägen, samt på det område som avgränsas av kommungränsen och järnvägen norr om väg 170. Dessutom önskades nya arbetsplatser väster om raffinaderiområdet på båda sidorna om järnvägen.

Nya områden för arbetsplatser önskades främst på området mellan vägen 170 och motorvägen i planområdets västra kant, samt vid områdena söder om motorvägen på området mellan kommungränsen och Nestevägen.

I kommentarerna framhölls å andra sidan att man hoppades att industrin skulle placeras i områden söder om vägen 170 och motorvägen. I de preliminära målen önskade man att det område som markerats som utvecklingsområde för produktion och logistik antingen skulle förbli obebyggt eller att området i framtiden hellre skulle användas för boende. Önskemålen om markanvändningen i området var motstridiga.



*Bild 13. På kartan presenteras önskemålen om placeringen av arbetsplatser placering från enkäten och workshopen. Allmänna kommentarer och önskemål från företagen har markerats med ett mörkare grått raster. Allmänna kommentarer om arbetsplatser presenteras med ett runt tecken och dessa är inte exakt kopplade till specifika platser.*

I kommentarerna påpekades att nya företag kan ha synergifördelar med Sköldviks verksamhet, även om de inte direkt anknyter till raffinaderiets verksamhet.

Det framfördes också kommentarer om vägförbindelser som främjar företagsverksamheten. Man hoppades till exempel att generalplanen skulle beakta behovet av att ändra trafikarrangemangen i Sköldviksområdet.

Förutom företagsverksamheten önskade man också att vindkraftverk skulle placeras i dessa områden.

När det gäller de befintliga arbetsplatserna kommenterades att man hoppas att delgeneralplanen tryggar industrins verksamhets- och utvecklingsförutsättningar.

Företagen anser att det är nödvändigt att utarbeta en delgeneralplan för att man ska kunna beakta industrins och företagsverksamhetens utveckling i området, till exempel mot mål kring koldioxidsnålhet och cirkulär ekonomi. I responsen lyfte man fram behov av olika slags infrastruktur som betjänar företagsverksamhet och industrin, till exempel rörliga trafikarrangemang, vattenledningar och nya kraftledningar mellan Andersböle elstation och Sköldvik. I responsen framhölls att järnvägsförbindelsen borde finnas kvar på området. Också hamnens verksamhetsförutsättningar ansågs vara viktiga och man hoppades att utvecklingen enligt landskapsplanen kunde genomföras.

I företagens kommentarer konstaterades att Österbanan, om den förverkligas, skulle kunna betjäna pendlingstrafiken om Kullo skulle bli en av hållplatserna.

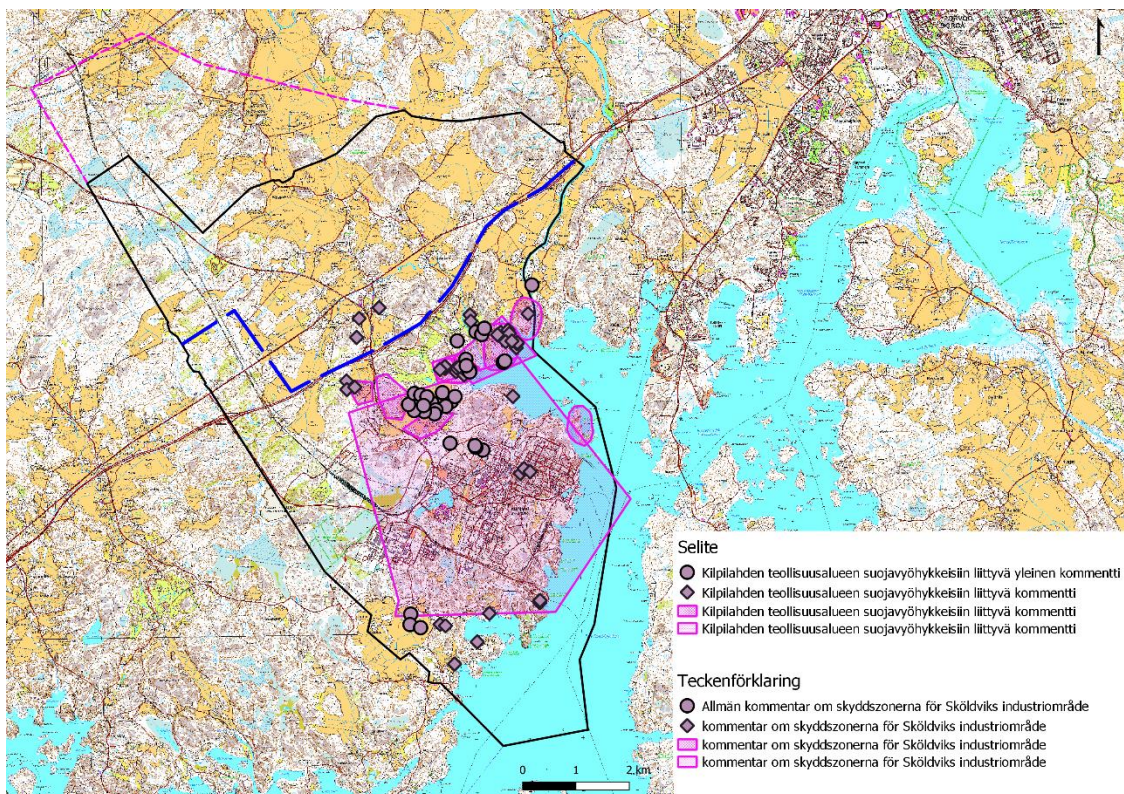
#### **4.13 Utredning av risk för storolyckor**

Flera kommentarer och frågor framfördes om utredningen av risken för storolyckor och de skyddszoner som presenterades i den. Invånarna i de skyddszoner och den konsulteringszon som presenterades i utredningen oroade sig för sina hems och för framtida boende i området. Man hoppades att boendet skulle fortsätta i området. Man hoppades också att fortsatt bygge skulle vara möjligt inom de b- och c-zoner som föreslås i utredningen. För närvarande upplever invånarna osäkerhet och oro över hur planen kommer att påverka deras hem. I åsikterna ställdes frågor om specifika fastigheter och man önskade aktiv kommunikation från stadens sida.

Utredningen om risken för storolyckor 2018 ansågs vara opålitlig och partisk, och de skyddszoner som föreslås i den ansågs vara oskäliga för invånarna. Uppdateringen av

utredningen om risk för storolyckor sågs som en positiv sak och beslutet att uppdatera utredningen fick beröm. Respondenterna ifrågasatte varför skyddszonerna just nu har blivit aktuella och man funderade på om verksamheten på raffinaderiets område har förändrats eller håller på att utvidgas. Respondenterna frågade också varför det inte krävs noggrannare säkerhetsåtgärder av områdets företag. Även formen och omfattningen av de skyddszoner som föreslås i utredningen kritiserades. I vissa kommentarer ifrågasattes helt behovet av de skyddszoner som presenterades i utredningen. I åsikterna diskuterades dessutom om behovet av skyddszoner kunde försvinna om företagets säkerhet skulle ökas eller om deras verksamhet i framtiden skulle förändras avsevärt.

Kommentarerna i anslutning till utredningen om risk för storolyckor och de skyddszoner som presenteras i den gällde främst skyddszonerna och konsultzonen inom plan Y2. Enskilda kommentarer framfördes även om Kullo by och Svartså. De flesta kommentarerna gällde i Åminsby, Strandby och Nyby som ligger norr och nordväst om raffinaderiområdet. Man hoppades att boendet i fortsättningen skulle kunna bevaras även i Svartbäck. För Illvarden önskade man att avgränsningen av skyddszonen skulle flyttas.



*Bild 14. På kartan framförs kommentarer och önskemål om skyddszonerna kring Sköldviks industriområde från enkäten och workshopen. Allmänna kommentarer presenteras med en rund punktmarkering, och dessa är inte exakt kopplade till specifika platser.*

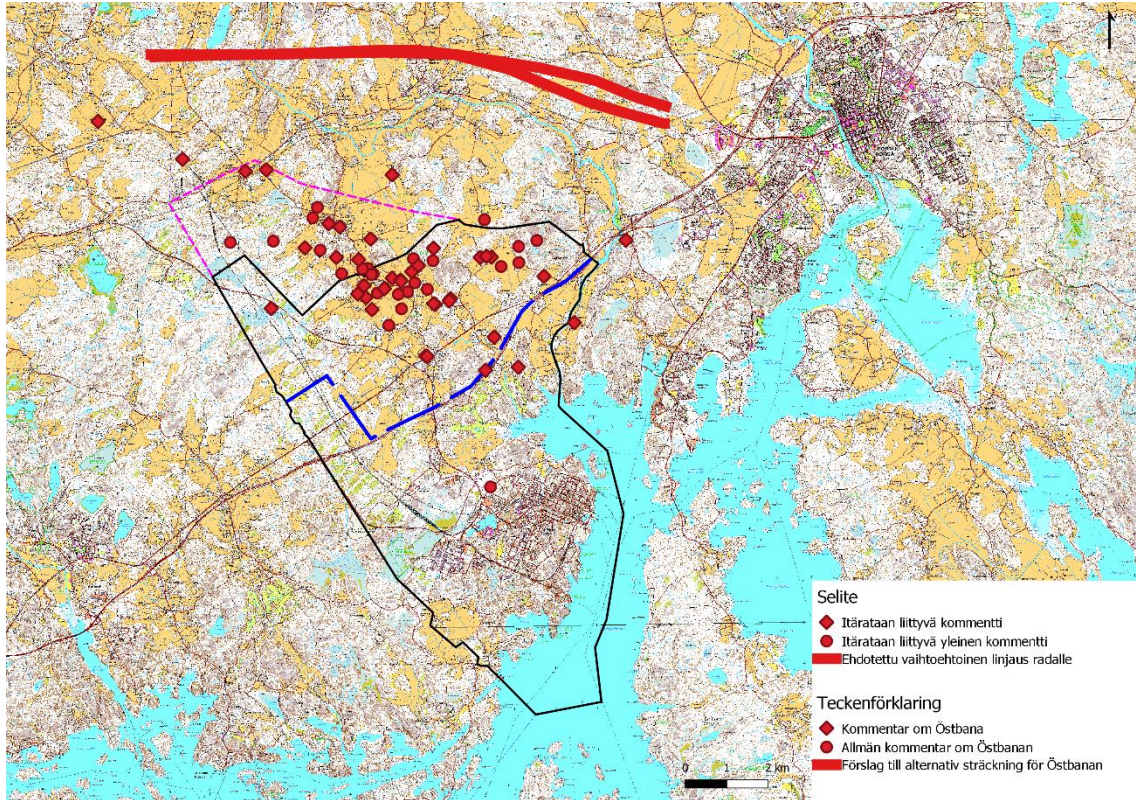
## 4.14 Östbanan

Flera kommentarer framfördes om Östbanan. Respondenterna som äger mark på det preliminära bansträckningens område oroade sig både för sina hem och sin mark. I kommentarerna påpekades att den framförda bansträckningen ligger över många gamla gårdar, jordbruksmarker och enhetliga skogsområden. Planeringen av Östbanan ansågs bromsa byarnas utveckling avsevärt i och med den osäkerhet som den medför. Dessutom kritiserades Östbanan ur naturvårdens, de ekologiska förbindelsernas, kulturmiljöns och grundvattnets perspektiv.

De preliminära planerna av Östbanan kritiserades för att de svänger i riktning mot Kullo. Man hoppades att banan skulle ligga längre norrut och på en rakare linje i öst-västlig riktning. Som alternativa rutter till banan föreslogs samma riktning som motorvägen, den gamla museibanan samt en ny sträckning norr om Hindhår.

Behovet av Östbanan ifrågasattes. Banan ansågs inte vara till nytta för Kulloborna om ingen station byggs i området. Ur denna synvinkel ansåg man att banan inte hjälper invånarna att övergå till mer hållbara trafikformer. Å andra sidan sågs banan i ett positivt ljus i några kommentarer och man hoppades att den snart skulle förverkligas.

Invånarna var oroade över bullerolägenheterna som Östbanan för med sig.



*Bild 15. På kartan beskrivs önskemål och kommentarer om Östbanan som mottagits med enkäten och under workshopen. Allmänna kommentarer presenteras med en rund punktmarkering, och dessa är inte exakt kopplade till specifika platser.*

## 5 Sammandrag

Man hoppas att bymiljön och boendet ska utvecklas inom delgeneralplanen Y6, särskilt runt Kullo byzon. Man hoppas att utvecklingen sker så att kulturmiljöns värden, områdets landsbygdaktiga karaktär, natur och åkerområden bevaras. Man hoppas att Kullo by kommer att utvecklas med öppenhet och landsbygdsaktiga karaktär i åtanke, även om man bygger nytt boende på området. Respondenterna hoppas att byns servicenivå kommer att utvecklas även i fortsättningen. Man också vill hålla fast vid och vidareutveckla de viktiga tjänsterna. Till exempel i skolans omgivning önskas en näridrottsplats och man önskar att den tunga trafiken minskar eller helt försvinner från bildningscentrets omgivning. Till byn önskas fler kommersiella tjänster, till exempel en matbutik.

Man önskar mycket boende och kompletterande byggande på planområdet. Förutom i Kullo byzon önskas nya byggplatser även på landsbygden i bland annat Åminsby och Mickelsböle. Respondenterna vill ändra användningssättet av vissa fritidshus till åretruntboende.

Samordningen av industrin med risk för storolycka och boendet samt beaktandet av planeringen av Östbanan är stora frågor som ska avgöras i arbetet med delgeneralplanen. De skyddszoner som föreslås i utredningen om risk för storolycka samt Östbanan väcker oro och osäkerhet bland områdets invånare. Invånarna är oroliga för sina hem och hoppas att boendet kan fortsätta som vanligt i området och att kompletteringsbyggandet inte begränsas. På grund av planeringen av Östbanan hoppades man att planområdet skulle utvidgas och att Söderveckoski inkluderas i planen.

Man var i huvudsak nöjd med de preliminära målen. Å andra sidan ansåg man att industrins mål betonas i planen, ställvis på bekostnad av boendet och invånarna. Det utvecklingsområde för produktion och logistik som presenterades i de preliminära målen delade åsikterna. Respondenterna önskade att industrin och företagsområdena inte expanderades norr om motorvägen och vägen 170. Å andra sidan önskade man att utvecklingsområdet för produktion och logistik skulle vara mindre än vad som uppvisades på kartan i samband med de preliminära målen. En del önskade mer boende i området i stället för på arbetsplatser. Dessutom hoppades en del att området skulle förbli obebyggt. Området i fråga har ur invånarnas synvinkel ett rekreativvärde, och dessutom ansågs det också finnas naturvärden på området som talar för att området ska bevaras obebyggt.

Man hoppades att stora skogsområden och åkerområden skulle bevaras. De ansågs vara viktiga med tanke på naturen och invånarnas rekreation. Respondenterna ansåg det

viktigt att beakta grönkorridorerna i planarbetet. De objekt som önskas bevaras placeras i norra delen av planområdet, på området för planen Y2.

Man hoppas att delgeneralplanen skapar förutsättningarna för företagets verksamhet och utveckling i området. Man hoppas att planen beaktar företagets behov, till exempel det ökade behovet av grön el och vägförbindelserna. Ur företagets synvinkel utgör de preliminära målen en bra utgångspunkt för planeringen.

## 1. Inledning

Tack för att du svarar!

**BESVARA ENKÄTEN FRÄMST PÅ ADRESSEN**

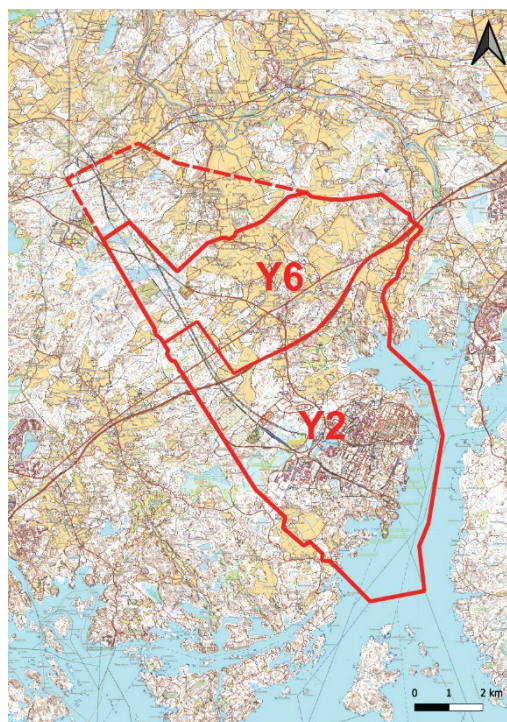
<https://query.eharava.fi/3938>. **MAN KAN SVARA PÅ ENKÄTEN FRAM TILL 20.10.2023.**

Syftet med enkäten är att samla uppgifter från byarnas invånare och markägarna för arbetet med delgeneralplanen av Sköldvik, Kullo och Mickelsböle. Vi vill gärna höra dina åsikter, särskilt om delgeneralplanens preliminära mål samt målen som berör din fastighet. Du kan också kommentera programmet för deltagande och bedömning samt utredningarna om utgångsläget. Dessutom kan du vid punkt **6. Specificera dina önskemål på kartan** anvisa mer specifika önskemål på kartan, exempelvis platser för nya byggplatser.

Enkäten kan besvaras **26.9.–20.10.2023**. Enkäten finns tillhands också i pappersform i planeringsverkstaden i Kullo eller kan avhämtas på eller beställas från servicekontoret Kompassen, Krämaretorget B, [Kompassi@porvoo.fi](mailto:Kompassi@porvoo.fi), tfn 020 692 250. Du kan också lämna in en fritt formulerad skriftlig åsikt. Svaren på webbenkäten i pappersversion och åsikterna tas emot på eller kan skickas till servicekontoret Kompassen, Krämaretorget B (PB 23, 16101 Borgå eller [kirjaamo@borga.fi](mailto:kirjaamo@borga.fi)) senast 20.10.2023 kl. 15.00. Skriv på kuvertet eller i meddelandefältet planens namn "Sköldvik-Kullo-Mickelsböle".

### Vad avses med generalplan och delgeneralplan?

Generalplanen är kommunens översiktliga markanvändningsplan. I generalplanen fastställs de stora linjerna för stadens utveckling samt användningsändamålet för olika områden, till exempel bostadsområden, arbetsplatser och trafikleder samt var rekreationsområden ska placeras. Generalplanen har till uppgift att i allmänna drag styra och samordna olika funktioner. Genom generalplanläggningen avgörs principerna för den eftersträvade utvecklingen, och generalplanen styr utarbetandet av detaljplaner för området. Generalplanen kan gälla hela kommunen eller ett bestämt delområde, och då kallas den delgeneralplan. Generalplanen framförs på en karta med tillhörande planbeteckningar och bestämmelser. I planbeskrivningen finns mera ingående information.



Ytterligare information om arbetet med generalplanen och möjligheter att delta finns på stadens webbplats: <https://www.porvoo.fi/sv/boende-och-miljo/planlaggning/generalplan/delgeneralplan-for-skoldvik-kullo-och-mickelsbole/>

## 2. Bakgrundsuppgifter

### Dataskydd:

Svarandes uppgifter används endast för att samla in åsikter om arbetet med delgeneralplanen av Sköldvik, Kullo och Mickelsböle. Du kan bekanta dig med dataskyddsbeskrivningen för planläggningsprocessen (på finska) på adressen:

[https://www.porvoo.fi/app/uploads/2021/12/Personuppgifter\\_f\\_r\\_planl\\_ggningsprocessen.pdf](https://www.porvoo.fi/app/uploads/2021/12/Personuppgifter_f_r_planl_ggningsprocessen.pdf)

### Börja med att fylla i följande uppgifter.

Delar markerade med en stjärna\* är obligatoriska.

För- och efternamn \*

---

Postadress

---



---

E-postadress

---

Telefonnummer

---

Är du ägare till en eller flera fastigheter på planläggningsområdet för Sköldvik, Kullo och Mickelsböle eller i grannområden? \*

- Ja
- Nej

Fastighetsbeteckning(ar) (eller adress om du inte minns fastighetsbeteckningen) \*:

---



---



---



---

\*Skriv NEJ i kommentarfältet om du inte äger en fastighet på området.

### 3. Programmet för deltagande och bedömning samt utredningarna om utgångsläget

Bekanta dig med programmet för deltagande och bedömning samt utredningarna om utgångsläget på adressen:

<https://www.porvoo.fi/sv/boende-och-miljo/planlaggning/generalplan/delgeneralplan-for-skoldvik-kullo-och-mickelsbole/>

Tycker du att programmet för deltagande och bedömning (PDB) är tillräckligt omfattande och åskådlig?

- Ja
- Nej
- Kan inte säga

Om du svarade nej, vilka uppgifter tycker du att saknades?

---

---

---

---

Tycker du att de utredningar om utgångsläget som gjorts är tillräckligt omfattande och åskådliga?

- Ja
- Nej
- Kan inte säga

Om du svarade nej, vilka uppgifter tycker du att saknades?

---

---

---

---

## 4. Preliminära mål

**Bekanta dig med de preliminära målen på adressen:**

<https://www.porvoo.fi/sv/boende-och-miljo/planlaggning/generalplan/delgeneralplan-for-skoldvik-kullo-och-mickelsbole/>

Hur bra tycker du att de preliminära målen styr den kommande planeringen?

- Bra
- Ganska bra
- Någorlunda
- Ganska dåligt
- Dåligt

Om du svarade "Ganska dåligt" eller "Dåligt", vilka ändringar skulle du göra till de preliminära målen?

---

---

---

---

---

---

---

---

## 5. För fram dina önskemål

**För fram dina egna önskemål gällande de fastigheter du äger och/eller livsmiljön.**

Önskemål (till exempel gällande byggplatser):

---

---

---

---

---

---

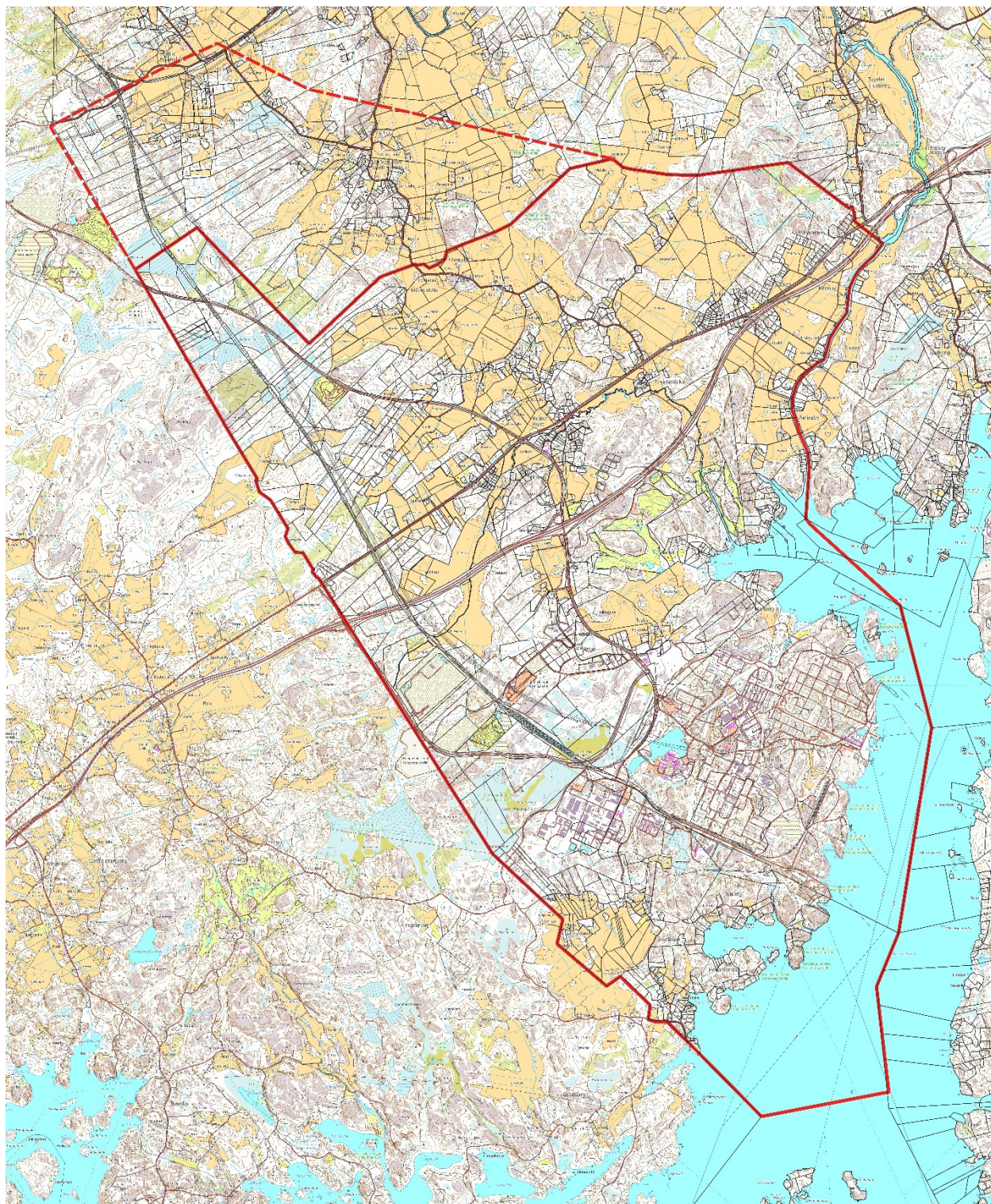
---

---

Du kan berätta mer om dina önskemål på nästa kartsida.

## 6. Pricka in dina önskemål på kartan

Skriv med en förtydligande kommentar.



## 7. Andra hälsningar angående generalplanen

Här kan du skriva övriga tankar kring arbetet med generalplanen.

Andra hälsningar

---

---

---

---

---

---

---

Tack för Dina svar!