



Arkkitehtitoimisto Ark—byroo oy

Työpajankatu 10 A 49, 7. kerros
00580 Helsinki

info@arkbyroo.fi

www.arkbyroo.fi

+358 50 574 8710

Tilaja:

Porvoon kaupunki, toimitilat

Tilajan edustaja:

Emilia Saatsi, asemakaavapäällikkö

Markku Partanen, kaupunginarkkitehti

Konsultti:

Ark-byroo oy

Konsultin työryhmä:

Marianna Heikinheimo, TkT, arkkitehti, projektin johtaja

Emmi Paavilainen, arkkitehti, tutkija

Sami Heikinheimo, valokuvaus

Juuso Heikinheimo, ilmakuvaus

Nimeke: Vanha Kuninkaantie 27

Etukannen kuva: Sami Heikinheimo, Ark—byroo oy

Julkaisija: Ark—byroo oy

Julkaisupaikka: Helsinki

Julkaisuajankohta: 23.09.2025

© Arkkitehtitoimisto Ark—byroo oy

Sisällys

1. KOHDE JA TEHTÄVÄ	4
2. KOHTEEN VAIHEET	9
2.1 Alkuperäinen suunnitteluratkaisu	9
2.2 Muutokset	11
3. NYKYTILA	13
3.1 Kaupunkikuva ja pihapiiri	13
3.2 Ulkotilat	16
3.2 Sisätilat	19
LÄHTEET	22

Asiasanat:

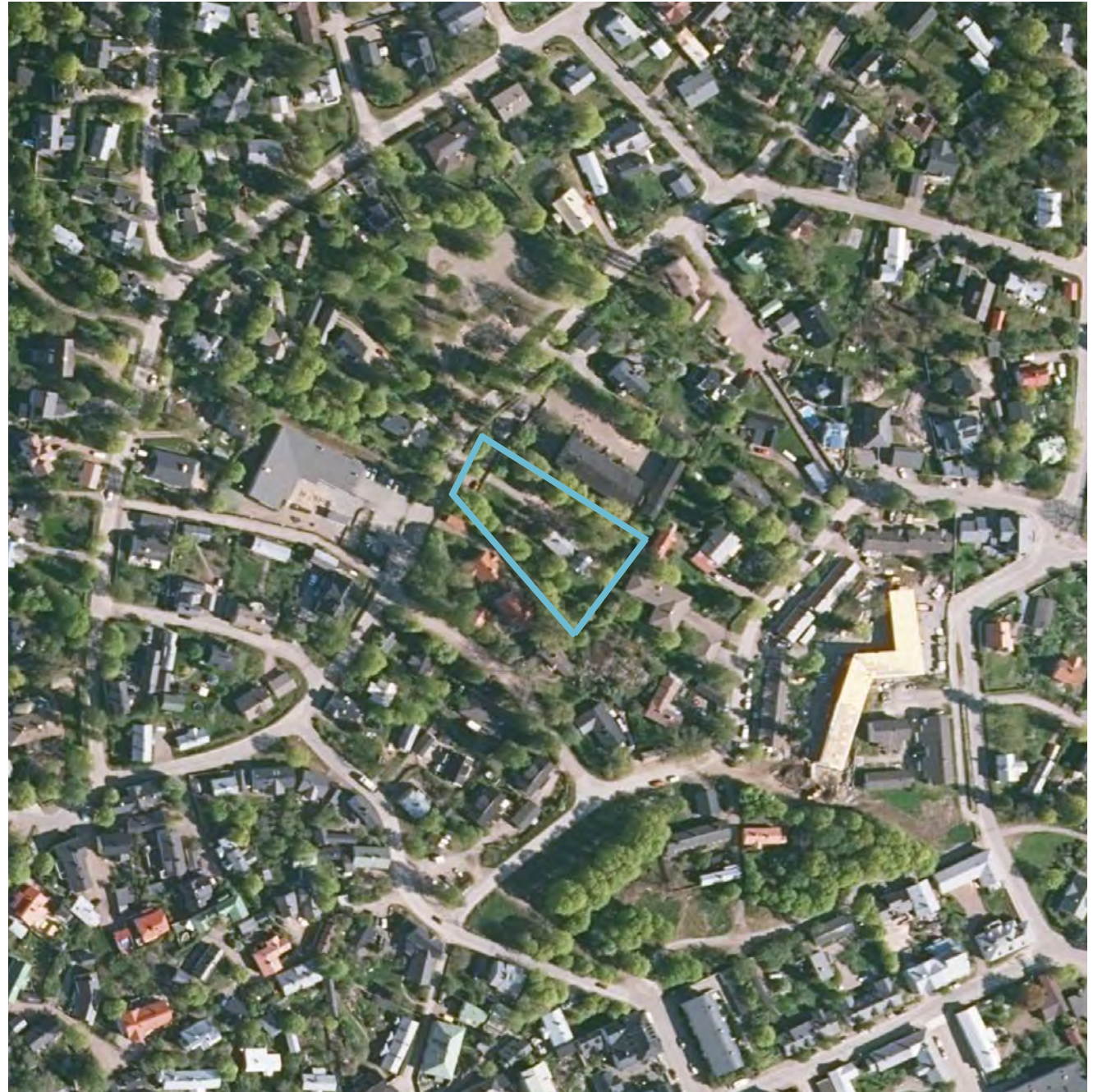
1910-luku, arkkitehtuuri, Askolan seurakunta, Huvikummun päiväkotiki, jugend, karoliininen pohjakaava, ominaispiirteet, pappila, Pappilanmäki, Porvoo, Porvoon kaupunki, Porvoon maalaiskunta, Prästgårdsbacken, päiväkotiki, rakennushistoria, tuomiorovastin pappila

1. Kohde ja tehtävä

Työ käsittää osoitteessa Vanha Kuninkaantie 27, Porvoo sijaitsevan vanhan hirsirakennuksen. Rakennuksen on valmistunut ennen vuotta 1873, mahdollisesti jo 1700-luvulla. Alkuperäistä rakennusta on laajennettu kaksikerroksisella osalla 1900-luvun alussa. Rakennus on otettu käyttöön Huvikummun päiväkotina vuonna 1991. Viimeisimpänä rakennuksessa on toiminut Porvoon kaupungin Perhetupa Ilona.

Perhetupa Ilona luopuu tiloistaan. Asemakaavatyössä tutkitaan alueen käyttötarkoituksen muuttamista julkisista lähipalveluista asumiseen, ja punnitaan mahdollisuutta sallia pienimuotoinen täydennysrakentaminen.

Työ toteutetaan ominaispiirteiden selvityksenä, ja sen tavoitteena on tuottaa valokuvin tuettu kokonaiskuva rakennuksen arkkitehtuurista, rakentumisesta ja säilyneistä piirteistä.



→ Vanha Kuninkaantie 27 tontin rajat on merkitty ilmapäätöön sinisellä viivalla. Ilmakuva 2025, Porvoon karttapalvelu.

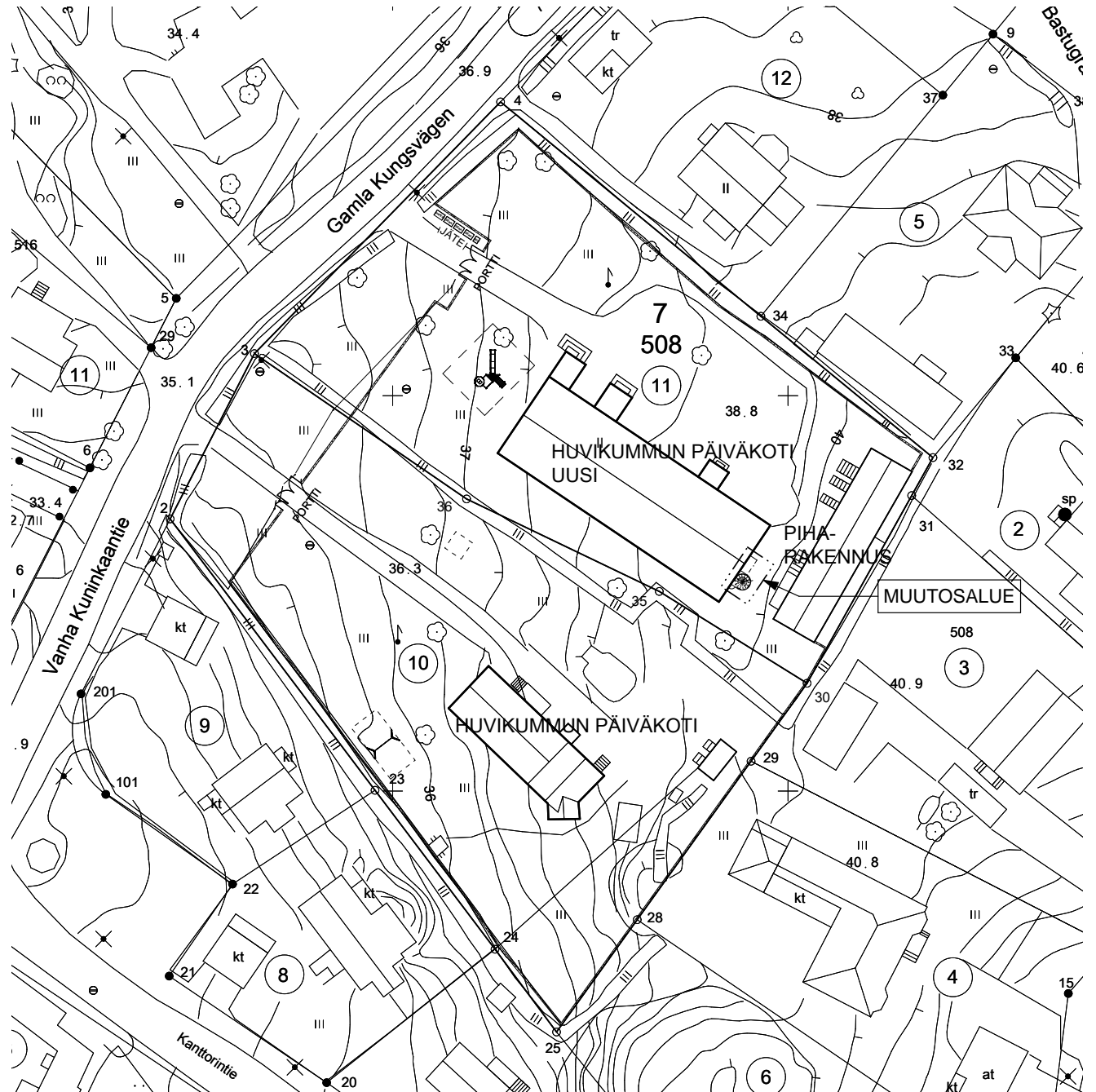
TUTKIMUS

Tutkimusvaihe oli työläs, sillä tutkimuksen aikana paljastui, ettei kohde vastannut siitä tiedettyjä lähtötietoja. Kohderakennus nivoutuu pohjoispuoleisella naapuritontilla olevaan keltaiseen rakennukseen, sillä molemmat ovat olleet Huvikummun päiväkodin käytössä. Selvityksen kohteena olevaa sinistä rakennusta kutsutaan Huvikummun päiväkodiksi ja keltaista naapurirakennusta Huvikummun uudeksi päiväkodiksi. Uskottiin, että Huvikummun päiväkoti olisi ollut vuonna 1878 valmistunut kansakoulurakennus, ja että Huvikummun uusi päiväkoti olisi ollut 1919 rakennettu alakoulu.

Kesti pitkään ennen kuin kirjallisista lähteistä muodostui kokonaiskuva siitä, että vuonna 1878 valmistunut kansakoulu olikin Huvikummun päiväkodin rakennuksista keltainen. Uusi ja vanha Huvikumpu -nimitykset eivät viitanneetkaan rakennusten ikään, vaan siihen, milloin rakennukset otettiin päiväkotikäyttöön. Sininen rakennus muutettiin päiväkodiksi vuonna 1991, ja keltainen rakennus vuonna 1996.

Tämän tiedon myötä sinisen rakennuksen historia ja käyttö muodostuivat arvoitukseksi. Vanhimmat rakennuksesta saatavat tiedot ovat vuodelta 1991, jolloin rakennus muutettiin päiväkotikäyttöön. Rakennuslupapäätöksessä on maininta, että rakennuksessa oli ennen käyttötarkoituksen muutosta ollut asunto ja kerhotila. Tätä vanhempia piirustuksia, lupaliitteitä tai muita kirjallisia lähteitä ei ole säilynyt.

→ Asemapiirustukseen merkitty sininen kohderakennus Huvikummun päiväkoti ja pohjoinen keltainen rakennus Huvikummun uusi päiväkoti. Piirustus vuodelta 2014. Piirustusta on rajattu. Porvoon kaupungin toimitilajohto.



VANHA KUNINKAANTIE 27**Valmistunut:** ennen vuotta 1873**Osoite:** Vanha Kuninkaantie 27, 06100 Porvoo**Kiinteistötunnus:** 638-7-508-10**Kaupunginosa:** 7 Pappilanmäki**Kortteli:** 508**Tontti:** 10**LAAJUUSTIETOJA¹****Huoneala:** 169 m²**Tontin ala:** 3005 m²**TÄRKEIMMÄT MUUTOSVAIHEET**

1910-luku	Laajennososa
1930-1950-luku	Kuisti
1940-luku	Piharakennus
1991	Käyttötarkoituksen muutos päiväkodiksi

KÄYTTÖHISTORIA

1873-	Todennäköisesti asuinrakennus
-1991	Asunto ja kerhotalo
1991-2024	Huvikummun päiväkot
2024-2025	Perhetupa Ilona

OMISTUS

keskiaika-1926	Tuomiorovastin pappila
1926-1951	Askolan seurakunta
1951-2025	Porvoon kaupunki

¹ Rakennuspiirustukset ja kiinteistörekisteriote.

ASUTUS- JA KAAVOITUSHISTORIA

Kun Porvoon kirkko rakentui keskiajalla, rakennettiin kirkon lähelle suunnilleen nykyisen tuomiorovastilan paikalle pappila. Porvoon kaupungin ja pitäjän välistä rajaa määriteltäessä pappila jäi pitäjän puolelle aivan kaupungin rajalle. Pappilaan liitettiin laajahkot maa-alueet.²

1600-luvulla mäen laajempi asutus alkoi kehittyä. Köyhempi väestö rakennutti asuntonsa kaupungin rajalle ilman kaupungin raadin lupaa. Vuosisadan puolivälissä alueella asui käsityöläisiä, merimiehiä, ajureita, sotilaita ja köyhiä vanhuksia.³

1730-luvulle tultaessa varsinaiselle Pappilanmäelle oli muodostunut asuinrykelmä, joka koostui pappilan neljästä torpasta sekä kirkkoherran vuokraamista asuintonteista kirkon palveluksessa olleille ja vähävaraisille. Pappilanmäen asutus säästyi Porvoon kaupungin suurpaloissa vuosina 1708 ja 1760.⁴

1800-luvun alussa Pappilanmäellä oli tuomiorovastin pappila, kappalaisen ja lukkarin talot, kolme torppaa riihineen ja saunoineen, sekä 18 muuta taloa. Alueella asui kaikkiaan 136 verotettavaa asukasta.⁵ Alueen asukasluku kasvoi huomattavasti 1800-luvun aikana, sillä kirkkoherra antoi mailtaan lisää asuintontteja vuokralle.⁶

Tuomiorovasti Edward Hattulan kuoleman jälkeen Askolan, Pornaisten ja Pukkilan entiset kappeliseurakunnat saivat ottaa haltuunsa osuutensa tuomiorovastin Pappilanmäen maista.⁷ Jako tehtiin vuonna 1926, jolloin tuomiorovastilan jakamattomat

² Selén 1996, 558.

³ Roisko 2013, 10.

⁴ Roisko 2013, 10-12.

⁵ Roisko 2013, 12.

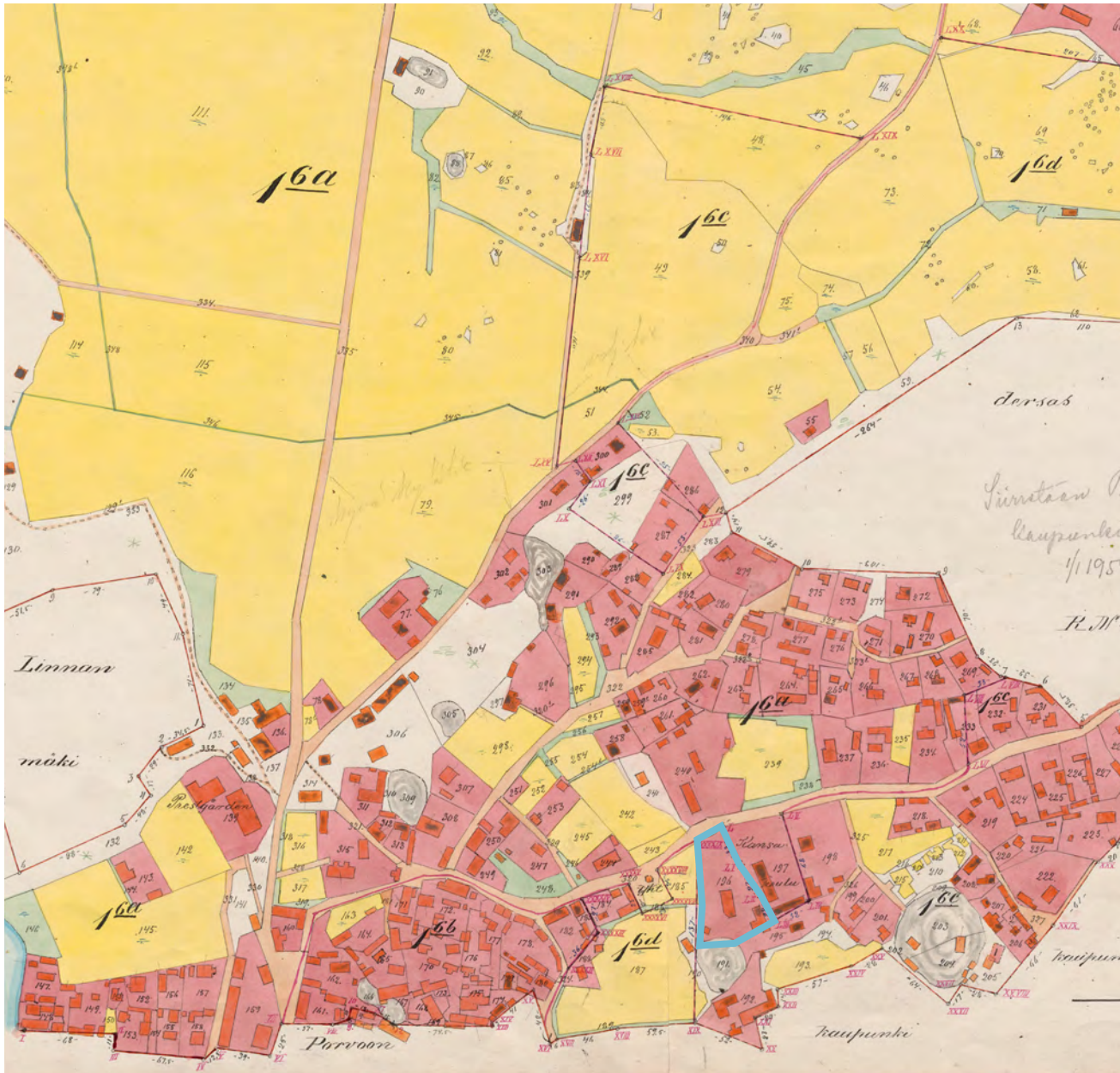
⁶ Selén 1996, 558.

⁷ Uudenmaan Sanomat 1931, 2.

maat jaettiin Pornaisten, Askolan ja Pukkilan seurakuntien sekä Porvoon kaupunki- ja maaseurakunnan kesken. Vanha Kuninkaantie 27 rakennus siirtyi tuomiorovastilalta Askolan seurakunnan omistukseen.⁸ Vuonna 1928 Pappilanmäellä oli 117 asuinrakennusta, joista suurimmassa osassa asui kaupungin tehtaissa työskenteleviä vähävaraisia. Alueen väkiluku oli 1186.⁹

⁸ Prestgårdenin yksinäisen tuomiokirkkoherran virkatalon halkominen 1930. Kansallisarkisto.

⁹ Uusimaa 1929, 2.



↑ Kartta Pappilanmäestä vuodelta 1930. Vanha Kuninkaantie 27 tontin rajat merkitty sinisellä viivalla. Karttaa on rajattu Tuomiokirkkoherran virkatalon halkominen, Kansallisarkiston digiaineisto.

Pappilanmäellä ei Porvoon kaupunkiin kuulumattomana alueena noudatettu minkäänlaisia rakennussäännöksiä tai paloturvallisuusnormeja. Vaikka Vanhan Kuninkaantien varteen kansakoulun lähetyville rakennettiin 1800-luvun lopulla useita kauniimpia rakennuksia, pidettiin koko aluetta melkein pä slummina. Tiheään asuttu alue aivan kaupungin rajalla muodosti Porvoon maalaiskunnalle ongelman, joka liittyi hygienian, turvallisuuden ja sosiaalisten olojen valvontaan. Näiden ongelmien ratkaisuksi ehdotettiin alueen liittämistä Porvoon kaupunkiin kuin myös kaikkien alueen rakennusten purkamista. Keskustelua kaupunkiin liittamisestä käytiin jo 1920-luvulta alkaen. Vuonna 1954 Pappilanmäki erotettiin Porvoon maalaiskunnasta ja liitettiin Porvoon kaupunkiin.¹⁰ Porvoon maalaiskunta ja Porvoon kaupunki yhdistyivät kokonaan vuonna 1997.¹¹

Ensimmäinen asemakaava Pappilanmäellä tuli voimaan vuonna 1962. Sitä ennen alueen kaduilla ei ollut nimiä, vaan taloilla oli rakentamisjärjestyksen mukainen numero, jolla ne tunnettiin. 1962 asemakaavan myötä alueen kadut nimettiin ja talot saivat nykyaikaiset osoitteet. Listaa taloista ja asukkaista säilytettiin 1900-luvulla Enholmin kaupassa. Pappilanmäen kaupunginosakirjassa, Eija Roiskon toimittamassa *Tarinoita Pappilanmäeltä* -teoksessa, on kaksi talonumeroluetteloa 1930- ja 1950-luvuilta.¹² Pappilanmäen asukasyhdistys on pyrkinyt yhdistämään talojen numeroita nykyisiin osoitteisiin, mutta työ on vielä kesken.¹³

10 Selén 1996, 199–200.

11 Westerlund & Koskimies 2008, 170.

12 Roisko 2013, 13–17.

13 Pappilanmäen asukasyhdistys 2025.

VOIMASSA OLEVA ASEMAKAAVA

Voimassa oleva asemakaava on 192 Pappilanmäki ja Myllymäki, joka on vahvistettu Uudenmaan lääninhallituksessa 08.06.1992. Kohde on merkitty julkisten lähipalvelurakennusten korttelialueeksi (YL-1). Tontille tulee täten sijoittaa vähintään 1 autopaikka 150 kerrosneliometriä kohden.

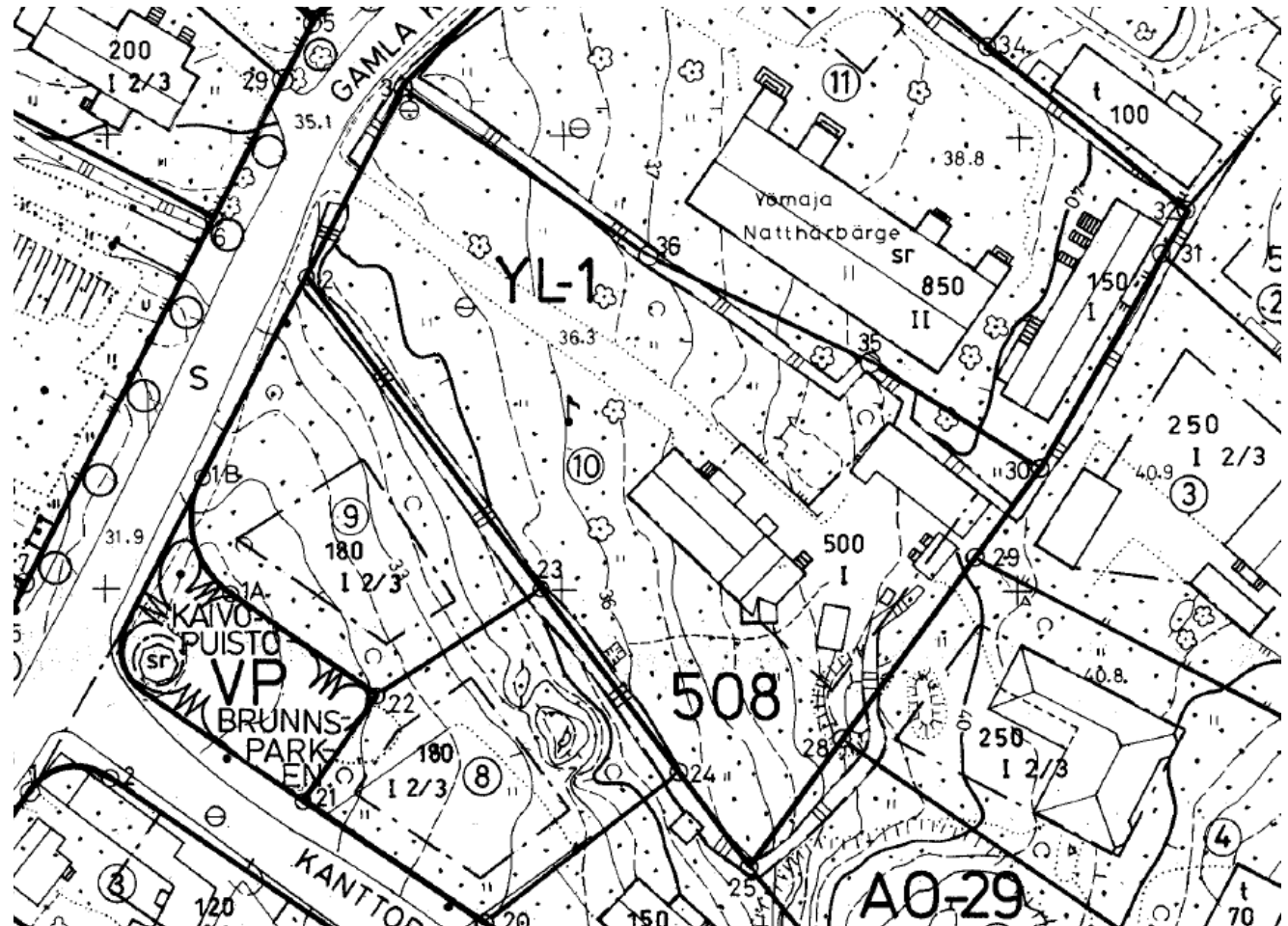
VIREILLÄ OLEVA ASEMAKAAVA

Osoitteissa Vanha Kuninkaantie 27 ja 29 on vireillä uusi asemakaava. Kaava kattaa Huvikummun päiväkotiin kuuluneet kaksi rakennusta, jotka jäivät kesällä 2025 ilman käyttöä. Asemakaavatyön tavoitteena on tutkia alueen käyttötarkoituksen muuttamista asumiseksi ja pienimuotoisen täydennysrakentamisen mahdollistamista. Lisäksi tarkoituksena on selvittää rakennusten suojeluun liittyvät tavoitteet.¹⁴

SUOJELU

Rakennusta ei ole merkitty asemakaavassa suojeltavaksi rakennukseksi. Tontin reunoja kiertää asemakaavassa säilytettäväksi osoitettu kiviaita.

Vanha Kuninkaantie on osa *Suuren Rantatien* RKY-alueita. RKY-alueet ovat Museoviraston vuonna 2009 kartoittamia merkittäviä rakennetun kulttuuriympäristön kohteita. Suuri Rantatie on Hämeen Härkätien lisäksi Suomen tärkein historiallinen maantieyhteys, joka yhdisti kaksi Suomen keskeistä hallintokeskusta, Turun ja Viipurin. Suuri osa rannikkoa seuraavasta tiestä on edelleen käytössä.¹⁵ Asemakaavassa Vanha Kuninkaantie on merkitty historiallisesti ja kaupunkikuvan kannalta tärkeäksi katualueen osaksi, jota on hoidettava niin, että alueen historiallinen arvo säilyy.



↑ Voimassa oleva asemakaava 192. Piirrosta on rajattu.

14 Porvoon kaupunki 2025.

15 Museovirasto 2009.

2. Kohteen vaiheet

2.1 Alkuperäinen suunnitteluratkaisu

Vanha Kuninkaantie 27 rakennuksen syntyvaiheista on hyvin vähän tietoa. Rakennusta ei mainita kirjallisissa lähteissä, eikä rakennuksen alkuperäisiä piirustuksia ei ole säilynyt. Siksi rakennuksen historian selvittäminen vaati kattavampaa tutkimustyötä.

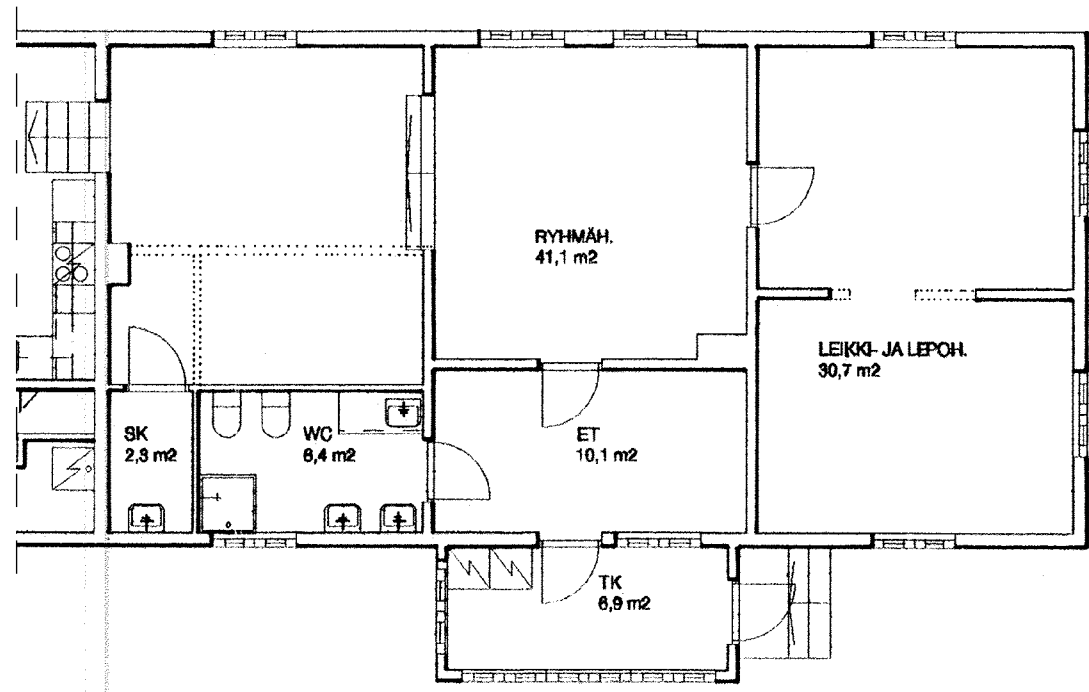
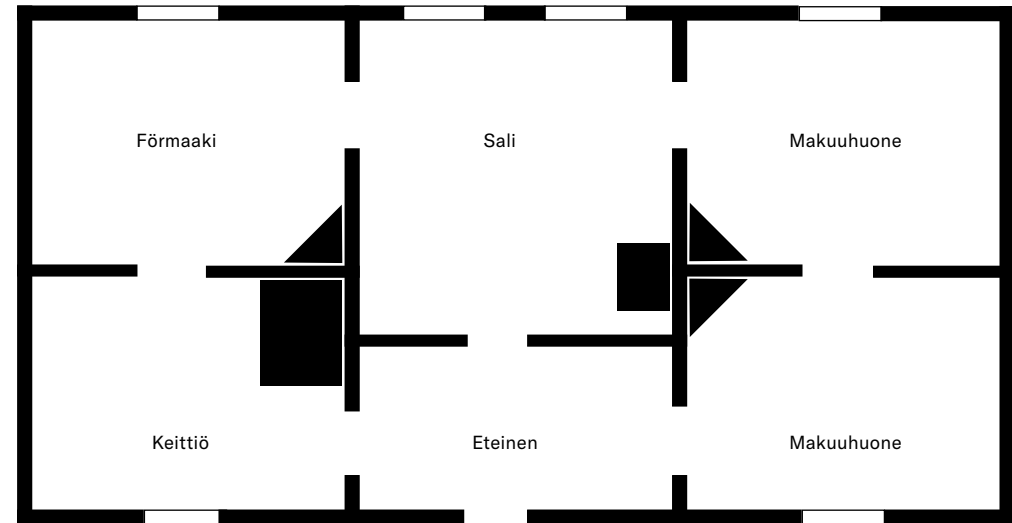
Rakennuksen ikää pystytään arvioimaan karkeasti rakennuksen nykytilasta tehtävien havaintojen perusteella. Ensimmäiseksi voidaan tunnistaa, että rakennus on rakennettu kahdessa osassa. Suorakulmainen, yksikerroksinen, luonnonkivisokkelinen massa on osista vanhempi ja kaksikerroksinen graniittiharkkosokkelinen osa on 1900-luvun alusta. Rakennuksen syntyvaiheiden selvittämisessä voidaan siis keskittyä rakennuksen yksikerroksisen osan tarkasteluun.

Yksikerroksisen osan alkuperäinen tilajärjestely on onneksi säilynyt hahmotettavissa, mistä voidaan päätellä, että rakennus noudattaa karoliinista pohjakaavaa. Karoliininen pohjakaava oli 1700-luvulla armeijan ja papiston virkataloille lanseerattu pohjaratkaisu. Kaava yleistyi myöhemmin myös asuinrakennuksissa. Tyypillisessä karoliinisessa pohjakaavassa rakennuksen keskellä oli suuri sali, jonka toisella puolella oli kaksi kamaria, ja toisella puolella keittiö ja förmaaki. Sisäänkäynti oli talon keskellä eteisen kautta suoraan saliin. Kuistia ei ollut.¹⁶ Karoliinisen pohjakaavan perusteella rakennus voisi olla rakennettu jo 1700-luvulla.

¹⁶ Rinne, 2010.

↗ Tyypillinen karoliininen pohjakaava. Tehty Rinne 2010 teoksen piirustuksen mukaan.

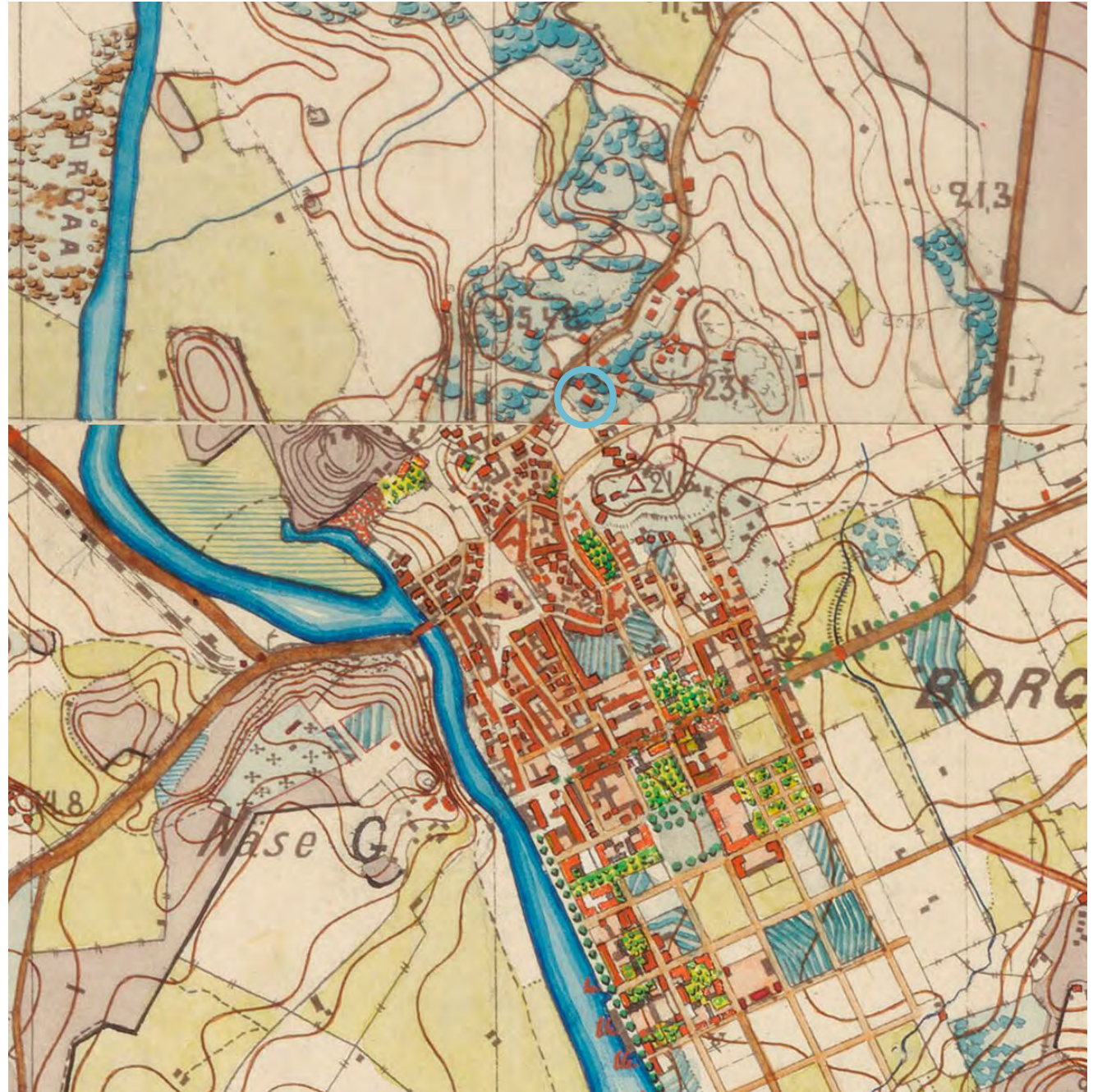
→ Vanha Kuninkaantie 27 vanhassa osassa on yhä hahmotettavissa sen alkuperäinen karoliininen pohjakaava. Pohjapiirustus vuodelta 1991. Porvoon kaupungin toimitilapalvelut.



Rakennuksen tarkemman iän selvittämiseksi tutkittiin vanhoja karttoja. Vanhin rakennuskantaa alueella kuvaava kartta on vuoden 1873 senaatin kartta. Voidaan tulkita, että Vanha Kuninkaantie 27 rakennus on merkitty karttaan.¹⁷ Rakennus on siis suurella todennäköisyydellä rakentunut ennen vuotta 1873.

Pappilanmäellä kaduilla ei ollut nimiä, vaan taloilla oli rakentamisjärjestyksen mukainen numero, jolla ne tunnettiin. Vanha Kuninkaantie 27 rakennuksen numerosta ei enää nykypäivänä ole tietoa. Tiedetään kuitenkin, että rakennus ei ole ollut pappilan torppa, eikä kappalaisen tai lukkarin talo. Tämän myötä rakennus on todennäköisimmin ollut yksi Pappilanmäen vuokratonteille rakennetuista asuintaloista.

¹⁷ Senaatin kartasto 1873.



→ Porvoon kaupunki vuoden 1873 Senaatin kartastossa. Vanha Kuninkaantie 27 rakennus ympyröity sinisellä viivalla. Kansallisarkiston digiaineisto.

2.2 Muutokset

Rakennuksesta tehtävien havaintojen perusteella voidaan päätellä, että rakennukseen tehtiin kaksikerroksinen laajennusosa 1900-luvun alussa, todennäköisesti 1910-luvulla. Laajennuksen ikä on arvioitavissa säilyneiden ikkunoiden, ikkunoiden puitejaon ja graniittiharkkosokkelin avulla. Kaikki nämä piirteet viittaavat jugendiin. Niin kuin rakennuksen alkuperäisessä osassa myös laajennusosassa alkuperäinen tilajärjestely on yhä hahmotettavissa. Laajennuksessa on ollut kaksi päällekkäistä asuntoa, yhteinen eteinen ja ylemmässä kerroksessa on ilmeisesti ollut erillinen keittiö. Alkuperäinen portaikko on säilynyt.

Kuisti ei ollut tyypillinen osa karoliinista pohjakaavaa. Kuistin betonisoskkelin ja säästöbetonista tehnyt portaat viittaavat myös siihen, että kuisti on lisätty rakennukseen 1930–1950-luvuilla.

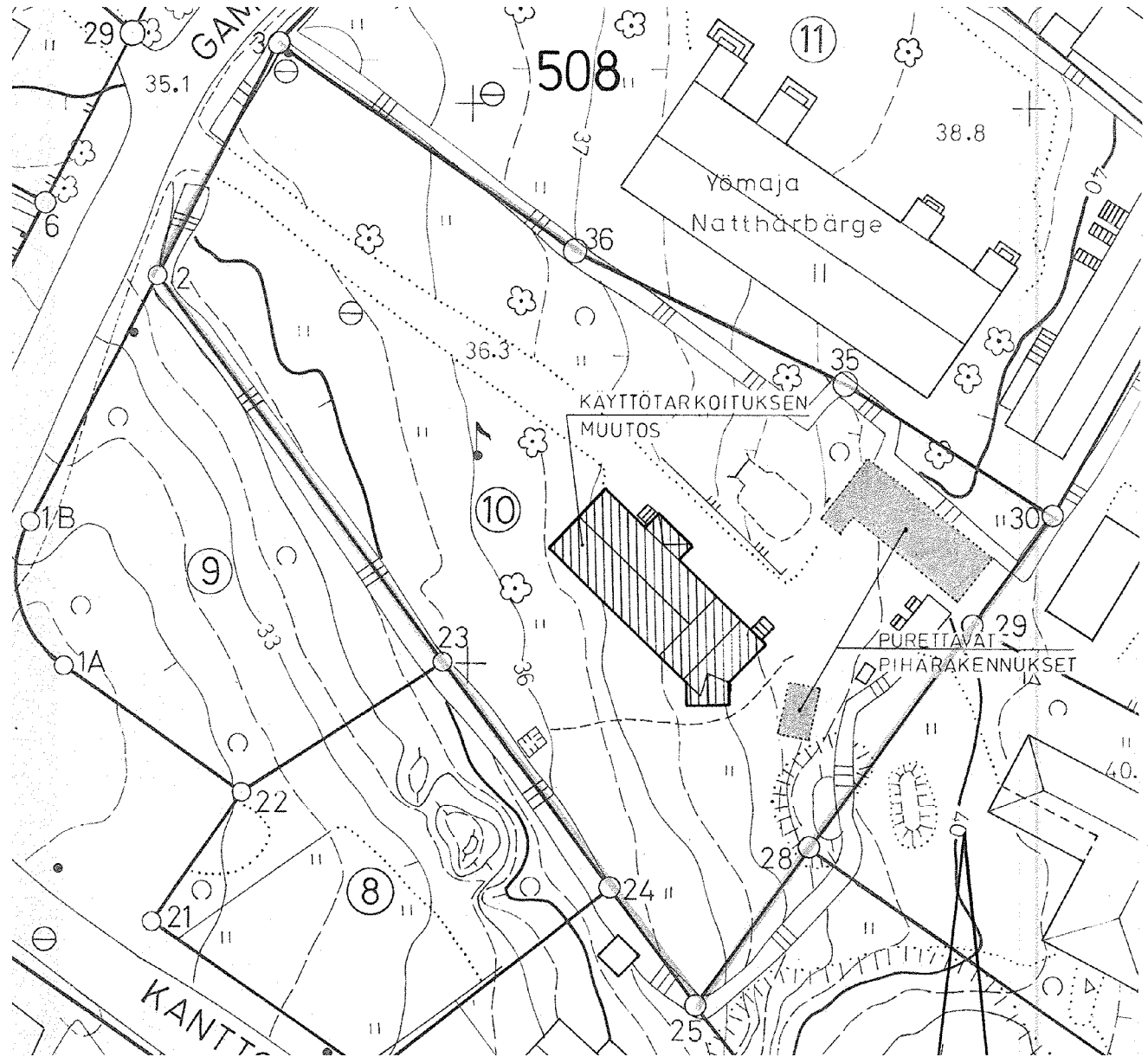
Alkuperäisen rakennuksen asuinkerroksen ikkunat on uusittu. Uloimmat ja sisemmät puitteet ovat eri-ikäisiä. Uloimmat puitteet on uusittu ennen 1950-lukua.

Yläkerran keittiö on arviolta 1970-luvulta.

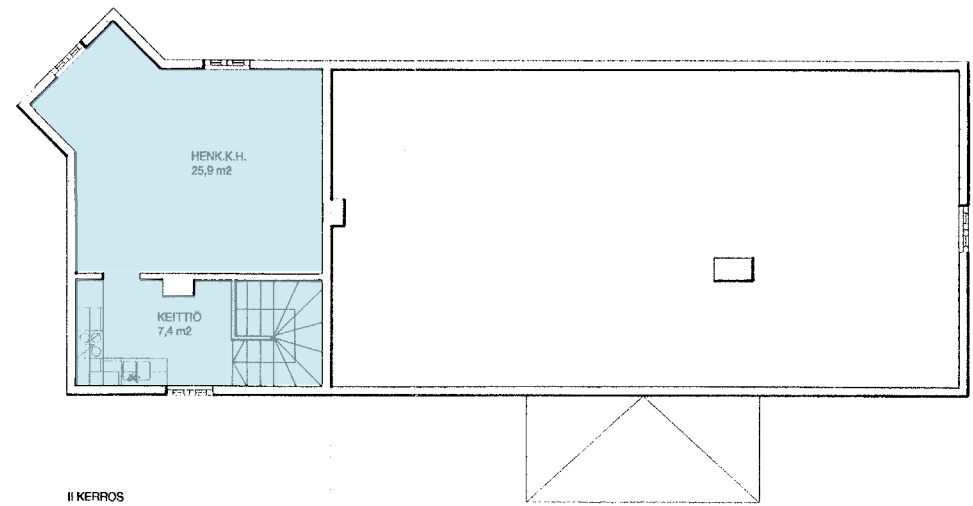
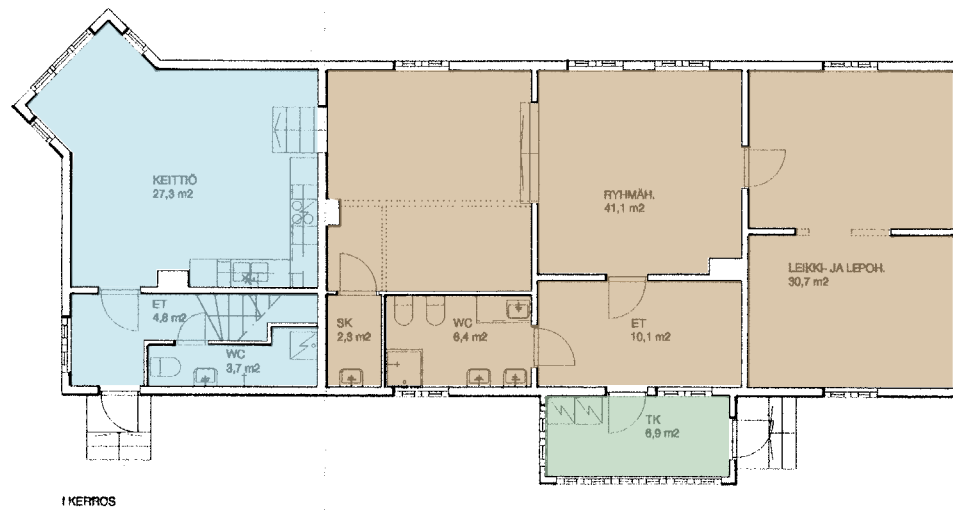
Ainoa muutos, jonka piirustukset ovat säilyneet, on vuodelta 1991. Rakennus muutettiin tällöin päiväkotikäyttöön. Tontin takaosasta purettiin kaksi piharakennusta. Sisätiloissa purettiin kaksi sisäseinää ja wc-tilat on todennäköisesti tehty tässä yhteydessä.

Ennen päiväkodiksi muuttamista rakennus oli vielä kaksiosainen, sillä rakennuksessa oli vuoden 1991 rakennuslupapäätöksen mukaan ennen muutosta asunto ja kerhuhuone.¹⁸ Todennäköisesti alkuperäisen osan ja laajennusosan välinen portaikko on siis tehty päiväkotimuutoksen yhteydessä, jolloin koko rakennuksen käyttötarkoitus yhtenäistyi.

Huvikummun päiväkoti toimi rakennuksessa vuoteen 2024 saakka, jonka jälkeen rakennukseen tuli avointen varhaiskasvatuspalveluiden ylläpitämä perhetupa Ilona. Perhetuvan toiminta loppui 15.6.2025.



↑ Vuoden 1991 asemapiirustus. Porvoon kaupungin toimitilapalvelut.



↑ Vuoden 1991 pohjapiirustukset. Pohjapiirroksiin merkitty väreillä rakennuksen laajennusvaiheet. Porvoon kaupungin toimitilapalvelut.

- Alkuperäinen osa ennen vuotta 1873
- Laajennusosa 1910-luku
- Kuisti 1930-1950-luku

3. Nykytila

3.1 Kaupunkikuva ja pihapiiri

KAUPUNKIKUVA

Rakennus sijaitsee Porvoon Pappilanmäellä, joka on tunnettu puutaloista, mutkittelevista kaduista ja tiheästä rakentamisesta. Rakennus kuuluu osaksi säilynyttä historiallista puutaloympäristöä. Tontin sijainti Vanhan Kuninkaantien varressa on myös merkittävää, sillä Vanha Kuninkaantie on yksi Suomen vanhimmista ja tärkeimmistä tieyhteyksistä. Pihalla on runsaasti kasvillisuutta.

PIHA

Rakennus sijoittuu tontin keskivaiheille ja piharakennus tontin itärajalalle. Tontin pohjoisreunaa rajaa kiviaita ja suurin osa puustosta sijoittuu tontin reunamille. Vanha kiviaita on historiallisesti merkittävä ja se tulee säilyttää. Kiviaita voi liittyä 1700-luvun puutarhan rajaamiseen. Yhteisen päiväkotikäyttönsä myötä Vanha Kuninkaantie 27 ja 29 välillä on kolme kulkuyhteyttä. Suurin kiviaitaan tehty aukko on tonttien yhteisellä pysäköintialueella Vanhan Kuninkaantie varressa. Kaksi kävely-yhteyttä varten tehtyä aukkoa ovat kiviaidan päädyissä. Pihalle on sijoitettu päiväkodin ja perhetupa Ilonan käytön myötä keinuja ja hiekkalauttikko. Pihan keskellä on hiekoitettu polku tontin sisäänkäynniltä päärakennukselle. Muutoin pihalla on nurmikkoa. Rakennuksen eteläpuolella on vanha peitetty kaivo.

→ Kaavioon on merkitty kuvauspaikat rakennuksen ulkotilojen ja ilmakuvien osalta. Orthokuva 2025.



→ Ilmakuva luoteesta. Etualalla on Vanha Kuninkaantie, joka on yksi vanhimpia tieyhteyksiä Suomessa. Porvoon kaupungin kaupunkisuunnittelu.

↓ Rakennuksen tien puoleinen pääty. Yksikerroksinen osa on rakennettu ennen vuotta 1873, mahdollisesti jo 1700-luvulla.

↘ Rakennuksen kaakkoispädyssä on kaksikerroksinen laajennusosa 1910-luvulta.





↑ Näkymä Vanhalta Kuninkaantieltä. Tien viereen on tehty pysäköintipaikka päiväkotia varten. Puuaita rajaa pysäköintialueen muusta pihasta.



↑ Tontin pohjoisreunalla on vanha säilytettävä kivaita. Pihaa päällystää suurimmalta osin nurmikko.

3.2 Ulkotilat

MASSA

Rakennus koostuu yksikerroksisesta suorakaiteen muotoisesta massasta ja kaksikerroksisesta noppamaisesta massasta. Noppamaisessa laajennusosassa on kaksikerroksinen erkkeri, joka asettuu massan kaakkoiskulmaan. Laajennusosa on alkuperäisen yksikerroksisen massan kaakkoispäädystä. Alkuperäisen osa koillissivulla on kuisti.

SOKKELI

Alkuperäisen rakennuksen sokkeli on luonnonkivistä ladottu ja saumattu muuri. Rakennusta on todennäköisesti oikaistu, sillä kivisokkelin päälle on valettu betonisokkeli rakennuksen luoteisessa päädystä sekä lounaan puolella. Laajennusosassa on saumattu lohkopintainen graniittiharkkosokkeli.

JULKISIVU

Rakennuksen julkisivu on verhoiltu vaakalaudoituksella, joka on pääosin uusittu. Vuorilaudat on uusittu. Alkuperäisen osan ullakokerroksen pääty on verhoiltu pystylaudalla. Laudoituksessa ei ole profiilia, joten se voi olla alkuperäinen. Myös alkuperäisen osan räystäään alapinnan laudoitus on vanhempaa säilynyttä laudoitusta.

↗ Rakennus pohjoisesta. Kuisti on lisätty 1930-1950-luvuilla.

→ Rakennus lännestä. Kaksikerroksisessa laajennusosassa on ollut kaksi päällekkäistä asuntoa.



KATTO JA RÄYSTÄÄT

Alkuperäisessä rakennuksessa ja laajennusosassa on harjakatto, kuistissa puolestaan aumakatto. Kaikki katot ovat tummia peltikattoja. Piiput ovat pellitettyjä. Katolle on asennettu lumiesteet ja kattosilta. Reunoilla on vesikourut ja kulmissa syöksytorvet. Räystääs on umpinainen ja siihen on asennettu tuuletusventtiilejä. Laajennusosan sisäänkäynnin päällä on todennäköisesti vuoden 1991 käyttötarkoituksen muutoksen yhteydessä rakennettu peltikatos.

IKKUNAT

Suurin osa rakennuksen ikkunoista on uusittu. Uudet ikkunat ovat sisään-ulos-aukeavia puuikkunoita. Ikkunoiden sisemmät ja uloimmat puitteet ovat eri-ikäiset.

Alkuperäisen osan ullakon päädystä oleva ikkuna ei todennäköisesti ole rakennuksen alkuperäinen piirre, vaan se on lisätty myöhemmin. Räystäään alapuoliset pikkuikkunat ovat alkuperäiset.

Laajennusosan erkkerissä ja ullakolla on säilynyt alkuperäisiä 1900-luvun alun ikkunoita. Ikkunoiden puitekajo on jugendille tyypillinen ja pystysuuntainen. Ikkunoissa on säilynyt alkuperäistä heloitusta.

OVET

Molemmat ulko-ovet ovat moderneja pystypaneeliovia, jotka ovat uusittu todennäköisesti vuonna 1991.

KUISTI

Kuistin sokkeli on betonia. Kuistin porras on säästöbetonia ja siinä on moderni 1930–1950-luvuille tyypillinen muoto. Portailla ei ole kaidetta. Kuisti on todennäköisesti rakennettu 1930–1950-luvuilla, eikä rakennuksessa ole sitä ennen ollut kuistia.

↗ Laajennusosan erkkeri, ikkunat ja räystääs ovat jugendtyylinen.

→ Alkuperäisen osan ikkunat on uusittu. Räystäään alapuoliset ikkunat ovat alkuperäiset.





11

← Päärakennuksen länsikulma.

✓✓ Alkuperäisen rakennuksen ja laajennusosan liittymäkohta. Vanhemmassa osassa on luonnonkivisokkeli ja laajennusosassa 1900-luvun alulle tyyppillinen graniittiharkkosokkeli.

✓ Luoteispäädystä kivisokkelin päälle on valettu betonia, joten rakennusta on oikaistu. Ilmanvaihdon parantamiseksi ikkunoiden alle on lisätty raitisilmaventtiilit.

↓ Piharakennus sijaitsee tontin kaakkoislaidalla.

TALOTEKNIikka

Ikkunoiden alla on todennäköisesti 1930-luvulla asennetut tuuletusritilät. Sähkölämmitys on asennettu vuonna 1991. Rakennuksessa on tehostettu poistoilmavaihto ja jäljellä olevat kaksi tulisijaa on otettu pois käytöstä.

PIHARAKENNUS

Tontilla on yksi säilynyt piharakennus, jossa on vanha käymälä ja varastotilaa. Vanhojen ilmakuvioiden perusteella rakennus on ollut pihapiirissä vuonna 1944 ja kaksi muuta piharakennusta on rakennettu 1950-luvulla.¹⁹ 1950-luvun piharakennukset purettiin vuonna 1991. Jäljellä olevan piharakennuksen sokkeli ja portaat ovat säästöbetonia. Rakennuksen katto on harjamallinen ja se on katettu punaisella pellillä. Ulkoverhous on punamullattua saumarimapaneelia. Paneeliovien päällä on pienet ikkunat.

¹⁹ Maanmittauslaitos 2025, Paikkatietoikkuna historialliset ilmakuvat.



12



13



14

3.2 Sisätilat

ALKUPERÄINEN OSA

Rakennuksen alkuperäinen tilajärjestely on edelleen hahmotettavissa, ja rakennus noudattelee karoliinista pohjakaavaa. Eteisen viereinen huone on muutettu mahdollisesti päiväkotikäyttöön muuttaessa wc:ksi ja siivouskomeroksi. Muut huoneet ovat säilyttäneet alkuperäiset mittasuhteensa. Huoneet ovat matalia.

Kaksi tulisijaa on säilynyt. Toinen niistä on varaava nurkkauuni, ja toinen jugend-tyylinen tulisija.

Lattioissa on muovimatto. Seinät ja katot on levytetty.

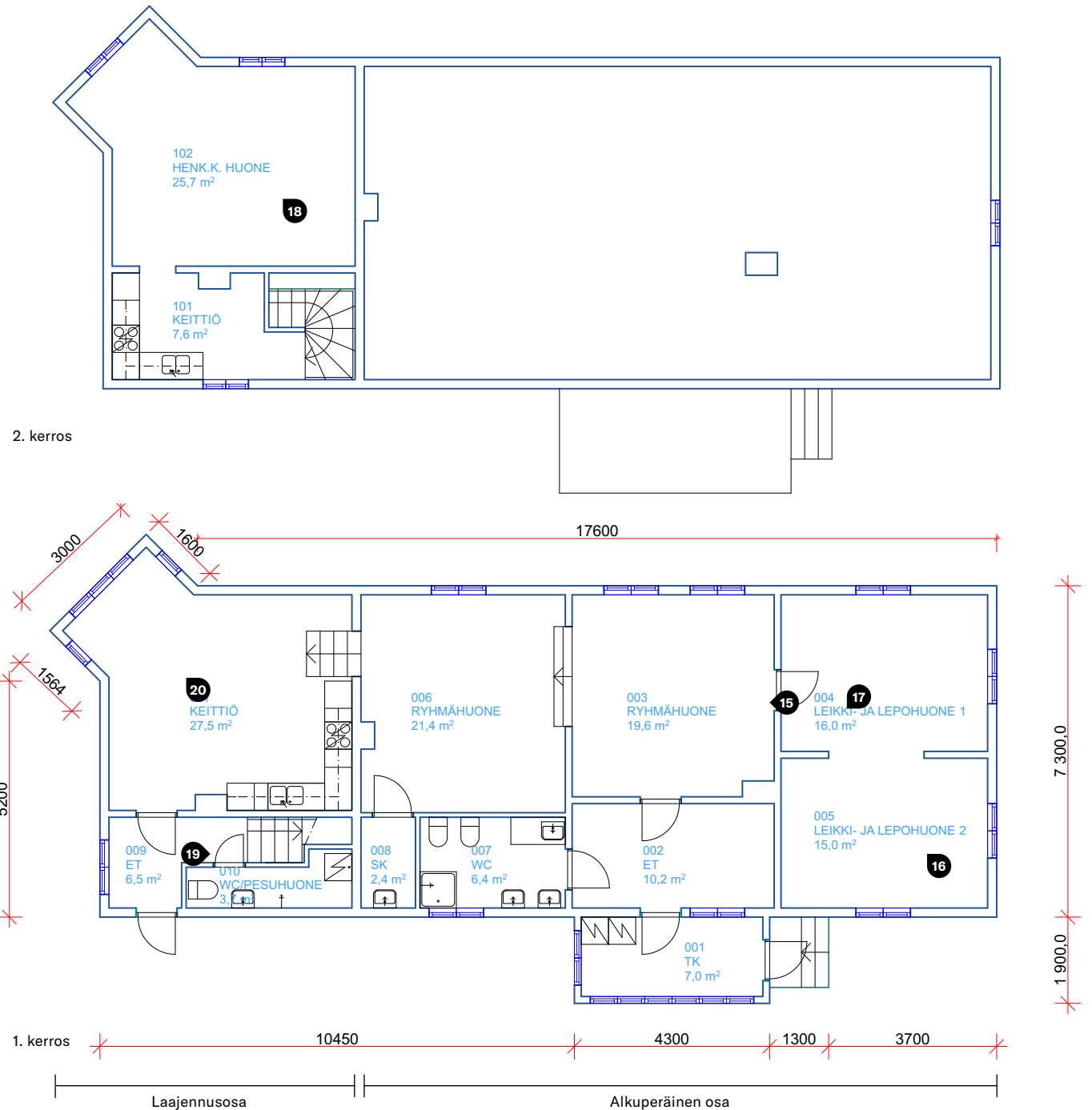
Alkuperäinen osa ja laajennusosa on yhdistetty portaikolla, joka on laajennusosan ensimmäisen kerroksen keittiön ja alkuperäisen osan itäpäädyn huoneiden välillä.

LAAJENNUSOSA

Myös laajennusosan alkuperäinen tilajärjestely on edelleen hahmotettavissa. Ensimmäisen kerroksen huone on muutettu keittiöksi. Eteiseen on mahdollisesti vuonna 1991 rakennettu wc. Eteisessä on kuitenkin säilytetty alkuperäiset 1900-luvun alun portaat. Portaat on maalattu violetilla värillä.

Toisessa kerroksessa on edelleen keittiö, ja asuinhuone on otettu käyttöön henkilökunnan taukokuoneena. Keittiö on mahdollisesti 1970-luvulta. Keittiön ja yläkerran huoneen ikkunat ovat alkuperäisiä. Keittiön katossa on myös alkuperäinen helmiopontt-paneeli. Taukokuoneen seinissä on pinkopahvit sekä uudempi levytyksiä.

Laajennusosan tulisijat ja yläkerran keittiön hella on poistettu.

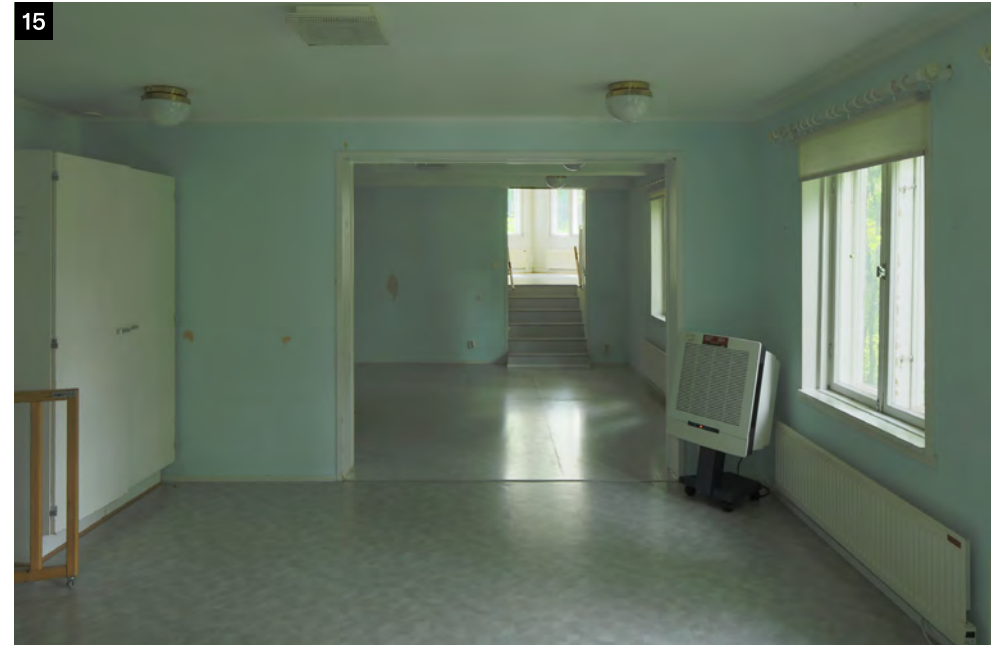


→ Ensimmäisen ja toisen kerroksen pohjapiirustukset. Piirroksiin on merkitty sisätilojen kuvauspaikat. Porvoon kaupungin toimitilapalvelut.

→ Sisätiloissa on näkymä rakennuksen päästä päähän. Laajennusosan ja alkuperäisen osan välillä on portaikko. Alkuperäisen osan huoneet ovat matalia.

↘ Luoteispäädyn huoneissa on säilynyt kaksi tulisijaa. Toinen on vihreä jugendtyylinen takka.

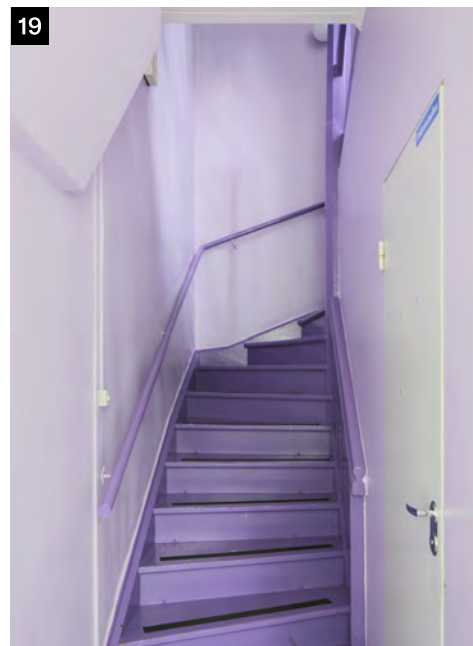
↘ Toinen säilynyt tulisija on varaava nurkkauni.



→ Laajennusosan ullakolla on alkuperäiset 1900-luvun alun ikkunat.

↘ Laajennusosassa on säilynyt alkuperäinen portaikko. Portaikon alle on tehty wc. Porrashuone on maalattu violetiksi.

↘↘ Laajennusosan erkkeri ensimmäisessä kerroksessa.



Lähteet

ARKISTOLÄHTEET

Kansallisarkisto

Maanmittaushallituksen historiallinen kartta-arkisto.

Senaatin kartasto 1873. VIII 33 ja IX 33 [Porvoo]. Saatavissa: <https://astia.narc.fi/uusiastia//viewer/?fileld=5978729369&aineistold=2388184655> ja <https://astia.narc.fi/uusiastia//viewer/?fileld=5978724043&aineistold=2388200058> [viitattu 20.8.2025]

Maanmittauslaitoksen uudisarkisto

MHA U Uudistuskartat ja -asiakirjat (1700–1960). Prestgårdenin yks. tuomiokirkkoherran virkatalo, RN:o 1:7–10, halkominen (1930–1930). Saatavissa: https://astia.narc.fi/uusiastia/kortti_aineisto.html?id=2529059284 [viitattu 15.8.2025]

Maanmittauslaitos

Paikkatietoikkuna, historialliset ilmakuvat.

Porvoon kaupunki

Ajantasa-asemakaava, ilmakekuva

Porvoon kaupunki, toimitilapalvelut

Lähdeaineisto, alkuperäiset piirustukset

MUUT LÄHTEET

Museovirasto, 2009. *Valtakunnallisesti merkittävät rakennetut kulttuuriympäristöt RKY. Suuri Rantatie*. [verkkosivu] Saatavissa: https://www.rky.fi/read/asp/r_kohde_det.aspx?KOHDE_ID=2117 [viitattu 01.08.2025]

Roisko, E., (toim.), 2013. *Tarinoita Pappilanmäeltä. Prästgårdsbackens berättelser*. Porvoo: Porvoon Pappilanmäen asukasyhdistys ry – Prästgårdsbackens invånarförening rf.

Selén, G., 1996. *Porvoon pitäjä kautta aikojen I*. Porvoo: Porvoon maalaiskunta.

Pappilanmäen asukasyhdistys, 2025. *Asukasyhdistyksen Facebook-sivuilla julkaistu talonnumeroluettelo*. [verkkojulkaisu] Saatavissa: <https://www.facebook.com/p/Pappilanm%C3%A4en-asukasyhdistys-100064364002751/> [viitattu 01.08.2025]

Rinne, H., 2010. *Perinnemestarin remonttikirja*. Helsinki, WSOY.

Uusimaa, 1929. *Pappilanmäen esikaupunki ehdotetaan liitettäväksi Porvoon kaupunkiin*. [digitoitu sanomalehti] Kansallisarkiston digiaineisto. Uusimaa numero 133, julkaistu 20.11.1929. Saatavissa: <https://digi.kansalliskirjasto.fi/sanomalehti/binding/1767721?term=Askolan&term=seurakunnat&term=seurakuntien&term=Pappilanm%C3%A4en&term=seurakuntia&page=2> [viitattu 19.8.2025]

Uudenmaan Sanomat, 1931. *Suuri sairaala rakennetaan Porvooseen: Pappilanmäen liittäminen kaupunkiin*. [digitoitu sanomalehti] Kansallisarkiston digiaineisto. Uudenmaan Sanomat numero 60, julkaistu 6.6.1931. Saatavissa: <https://digi.kansalliskirjasto.fi/sanomalehti/binding/1926301?term=Askola&term=Pappilanm%C3%A4en&term=Pappilanm%C3%A4en&term=seurakunnan&page=2> [viitattu 19.8.2025]

Westerlund, L., & Koskimies, J., 2008. *Porvoon kaupungin historia IV: 1917–1996*. Porvoo: Porvoon kaupunki.

Tekijästä

Ark-byroo on arkkitehtitoimisto, jonka erikoisalaa ovat rakennushistoria- ja kulttuuriympäristöselvitykset sekä vanhojen kiinteistöjen korjaus- ja muutoshankkeet. Palvelumme kattavat kehittämishankkeissa rakennushistorialliset tutkimukset ja arkkitehti- ja sisustussuunnittelun. Suoritamme myös laserkeilausta ja fotogrammetrista mittausta. Lisäksi konsultoimme asiakkaitamme rakennussuojelun asiantuntijoina.

Ark-byroo työskentelee asiantuntijana sekä pää- ja arkkitehtisuunnittelijana Suomen kulttuurihistoriallisesti merkittävimpien kiinteistöjen parissa. Tuomme hankkeisiin tutkittuun tietoon ja laajamittaiseen kokemukseen perustuvaa strategista ymmärrystä kohteiden nykytilasta, jonka pohjalta suunnittelemme uusia, kestäviä ratkaisuja. Asiakkaisiimme lukeutuu maamme suurimpia julkisia ja yksityisiä kiinteistöjen omistajia ja kehittäjiä.

Ark-byroo tutkii mennyttä ja suunnittelee tulevaa.