

# Vanha Kuninkaantie 29

ARK — BYROO



**Arkkitehtitoimisto Ark—byroo oy**

Työpajankatu 10 A 49, 7. kerros

00580 Helsinki

[info@arkbyroo.fi](mailto:info@arkbyroo.fi)

[www.arkbyroo.fi](http://www.arkbyroo.fi)

+358 50 574 8710

**Tilaja:**

Porvoon kaupunki, toimitilat

**Tilajan edustaja:**

Emilia Saatsi, asemakaavapäällikkö

Markku Partanen, kaupunginarkkitehti

**Ohjausryhmä:**

Emilia Saatsi, asemakaavapäällikkö, Porvoon kaupunki

Markku Partanen, kaupunginarkkitehti, Porvoon kaupunki

Kirsi Toivonen, rakennustutkija, Porvoon museo

**Konsultti:**

Ark-byroo oy

**Konsultin työryhmä:**

Marianna Heikinheimo, TkT, arkkitehti, projektin johtaja

Emmi Paavilainen, arkkitehti, tutkija

Sami Heikinheimo, valokuvaus

Juuso Heikinheimo, ilmakehu

**Nimeke:** Vanha Kuninkaantie 29

**Etukannen kuva:** Juuso Heikinheimo, Ark-byroo oy

**Julkaisija:** Ark—byroo oy

**Julkaisupaikka:** Helsinki

**Julkaisuajankohta:** 29.09.2025

# Sisällys

<b>1. KOHDE JA TEHTÄVÄ</b>	<b>4</b>
<b>2. KOHTEEN VAIHEET</b>	<b>9</b>
2.1 Pappilanmäen ruotsinkielinen kansakoulu 1878–1954	9
2.2 Koulu- ja päiväkotitoiminnan välinen aika 1954–1996	11
2.3 Huvikummun päiväkotitoiminta 1996–2025	12
<b>3. NYKYTILA</b>	<b>16</b>
3.1 Kaupunkikuva ja pihapiiri	16
3.2 Ulkotilat	19
3.3 Sisätilat	24
<b>LÄHTEET</b>	<b>27</b>

## **Asiasanat:**

1870-luku, arkkitehtuuri, Huvikummun päiväkotitoiminta, kansakoulu, kouluarkkitehtuuri, ominaispiirteet, Pappilanmäki, Pappilanmäen ruotsalainen kansakoulu, Porvoo, Porvoon maalaiskunta, Prästgårdsbacken, Prästgårdsbackens folkskola, päiväkotitoiminta, rakennushistoria

# 1. Johdanto

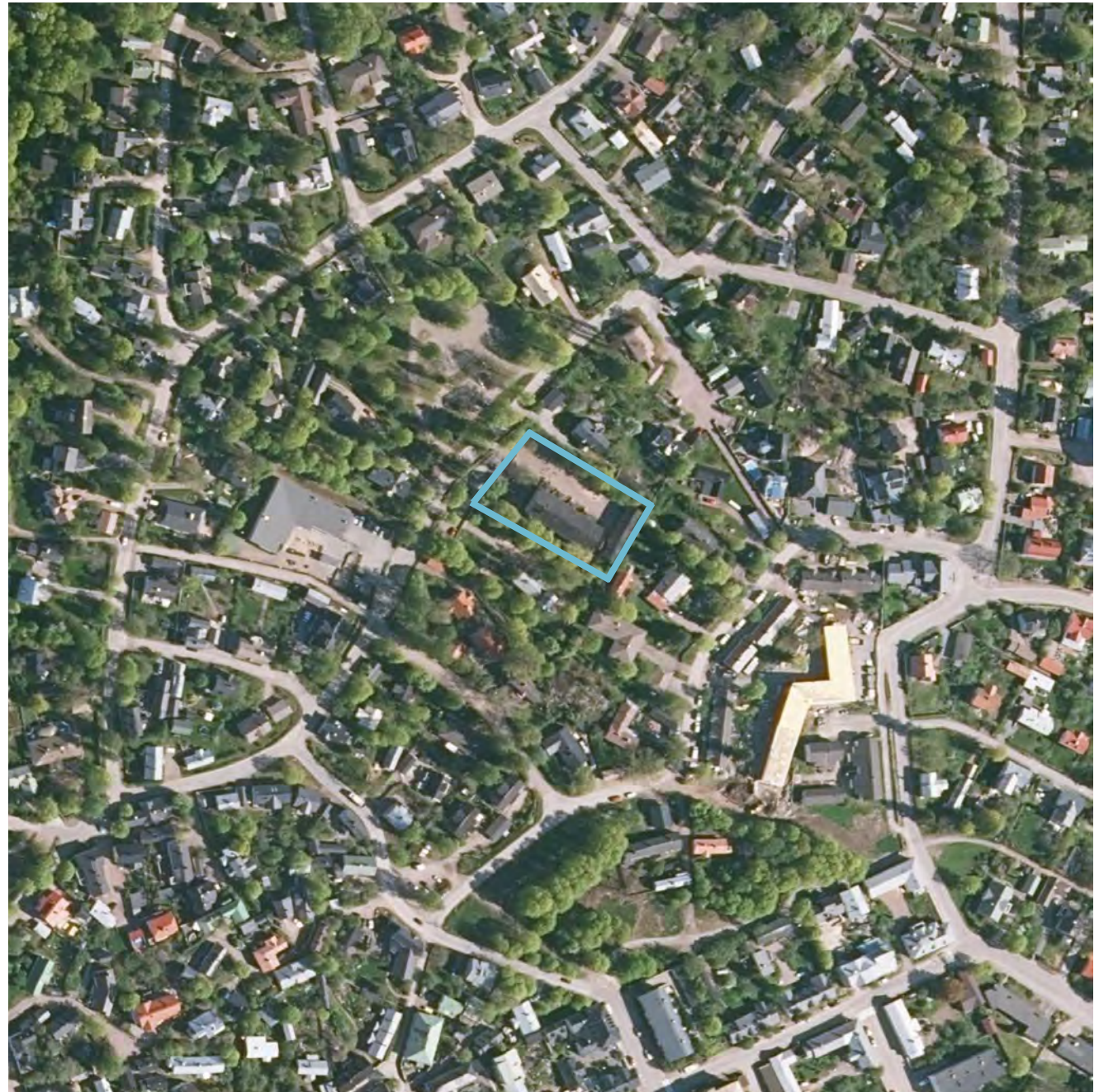
## KOHDE

Työ käsittää osoitteessa Vanha Kuninkaantie 29, Porvoo sijaitsevan kookkaan hirsirakennuksen. Rakennus valmistui vuonna 1878. Pappilanmäen ruotsinkielinen kansakoulu eli Prästgårdsbackens folkskola toimi rakennuksessa sen valmistumisesta aina vuoteen 1954. Huvikummun päiväkodin toiminta alkoi rakennuksessa peruskorjauksen jälkeen vuonna 1996. Rakennuksessa toimi kansakoulun aikana Porvoon ruotsinkielinen kansanopisto eli Borgå folkhögskola, ja koulu- ja päiväkotitoiminnan välillä Pelastusarmeijan yömaja ja taiteilijoiden työtila.

Merkittävimmät muutokset tehtiin vuoden 1996 peruskorjauksessa, jossa rakennus muutettiin päiväkotikäyttöön. Rakennuksen tilajärjestely muutettiin sivukäytävälliseksi, mutta alkuperäinen järjestely on yhä hahmotettavissa. Sisäpinnat eivät ole säilyneet ja rakennus on sisätiloiltaan menettänyt osan autenttisuudestaan. Rakennuksen julkisivuissa on säilyneitä alkuperäisiä elementtejä. Tärkeimpiä niistä on julkisivujen symmetrisyys. Vanhan Kuninkaantien puoleisen luoteispäädyn ensimmäisen kerroksen ikkunat ovat alkuperäisiä. Muita säilyneitä piirteitä ovat päämassan luonnonkivisokkeli, harjakatto, ikkunasommittelu sekä julkisivuverhouksen jaottelu vaakasuntaisiin alueisiin.

Huvikummun päiväkoti luopui tiloistaan heinäkuussa 2025. Asemakaavatyössä tutkitaan alueen käyttötarkoituksen muuttamista julkisista lähipalveluista asumiseen, ja punnitaan mahdollisuutta sallia pienimuotoinen täydennysrakentaminen.

→ Vanha Kuninkaantie 29 sijaitsee Porvoon Pappilanmäellä. Tontin rajat on merkitty sinisellä viivalla. Ilmakuva Porvoon kaupunki.



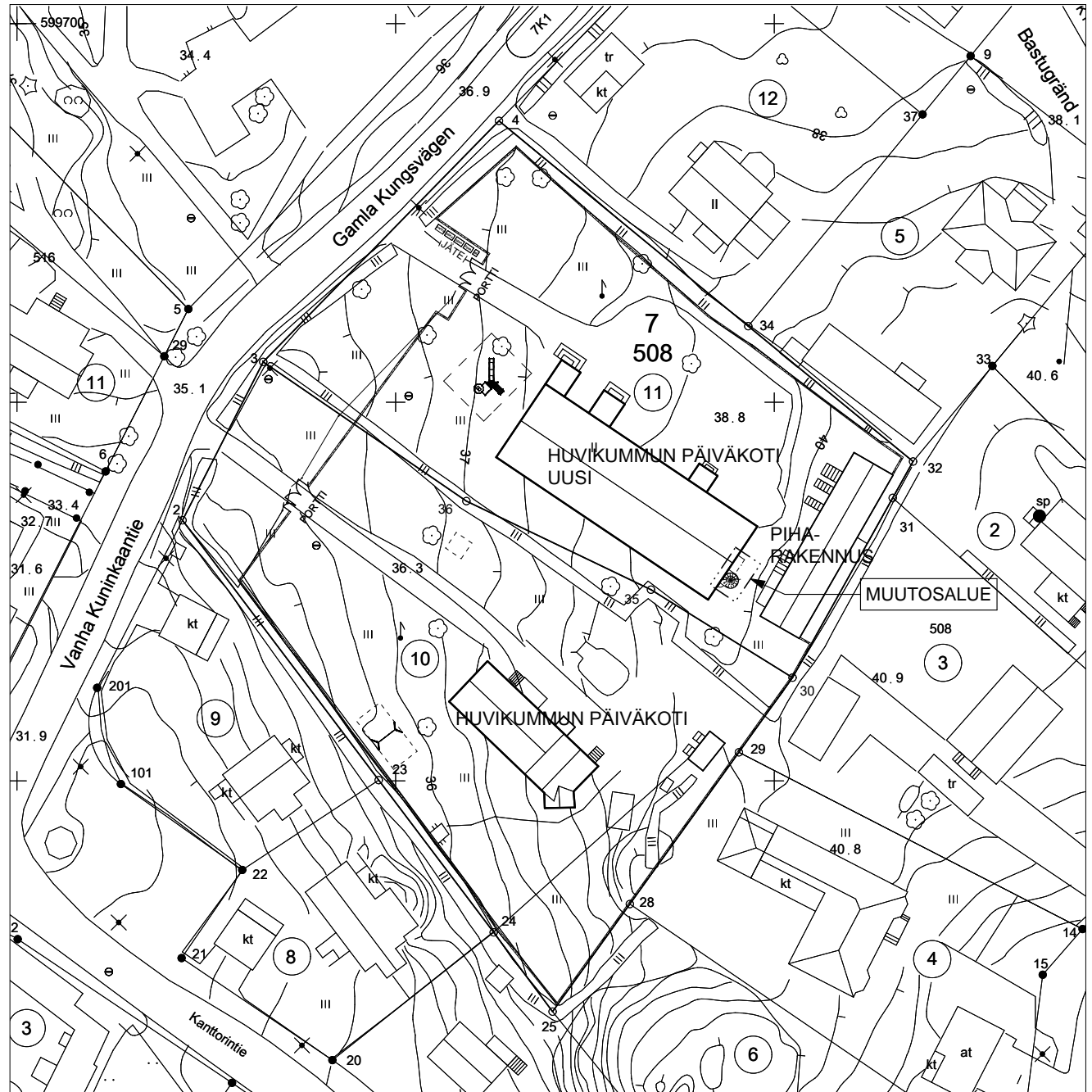
## TEHTÄVÄ

Työ toteutetaan ominaispiirteiden selvityksenä, ja sen tavoitteena on tuottaa valokuvin tuettu kokonaiskuva rakennuksen arkkitehtuurista, rakentumisesta ja säilyneistä piirteistä. Työssä tarkastellaan päiväkotirakennuksen historiallista yhteyttä Pappilanmäen ruotsinkieliseen kansakouluun.

Tutkimusvaihe oli työläs, sillä tutkimuksen aikana paljastui, ettei kohde vastannut siitä tiedettyjä lähtötietoja. Kohderakennus nivoutuu etelän puoleisella naapuritontilla olevaan siniseen rakennukseen, sillä molemmat rakennukset ovat olleet Huvikummun päiväkodin käytössä. Kohteena olevaa keltaista rakennusta kutsutaan Huvikummun uudeksi päiväkodiksi ja sinistä naapurirakennusta Huvikummun päiväkodiksi. Uskottiin, että Huvikummun päiväkoti olisi vuonna 1878 valmistunut kansakoulurakennus, ja että Huvikummun uusi päiväkoti olisi 1919 rakennettu alakoulu.

Kesti pitkään ennen kuin kirjallisista lähteistä muodostui kokonaiskuva siitä, että vuonna 1878 valmistunut kansakoulu olikin Huvikummun päiväkodin rakennuksista keltainen. Uusi ja vanha Huvikumpu -nimitykset eivät viitanneetkaan rakennusten ikään, vaan siihen, milloin rakennukset otettiin päiväkotikäyttöön. Sininen rakennus muutettiin päiväkodiksi vuonna 1991, ja keltainen rakennus vuonna 1996.

→ Asemapiirustukseen merkitty keltainen kohderakennuksemme Huvikummun uusi päiväkoti ja eteläinen sininen rakennus Huvikummun päiväkoti. Piirustus vuodelta 2014. Piirustusta on rajattu. Porvoon kaupungin toimitilajohto.



**PERUSTIEDOT****Valmistunut:** 1878**Rakennuttaja:** Porvoon maalaiskunta**Osoite:** Vanha Kuninkaantie 29, 06100 Porvoo**Kiinteistötunnus:** 635-7-508-11**Kaupunginosa:** 7 Pappilanmäki**Kortteli:** 508**Tontti:** 11**LAAJUUSTIETOJA<sup>1</sup>****Kerrosala:** 665 m<sup>2</sup>**Tontin ala:** 2950 m<sup>2</sup>**Kerroksia:** 2**TÄRKEIMMÄT MUUTOSVAIHEET**

1996 Käyttötarkoituksen muutos päiväkodiksi

**KÄYTTÖHISTORIA**

1878 Pappilanmäen kansakoulu aloittaa toimintansa

1954 Pappilanmäki yhdistyy Porvooseen ja kansakoulu muuttaa Porvoon keskusta. Koulurakennus jää tyhjilleen.

1954-1995 Ennen päiväkotikäyttöä rakennuksessa toimi taiteilijoiden työtila ja Pelastusarmeijan yömaja.

1996 Päiväkoti aloittaa toimintansa

2025 Päiväkoti muuttaa ja käyttö loppuu Pappilanmäen rakennuksessa

**OMISTUS**

1879-1954 Porvoon maalaiskunta

1954- Porvoon kaupunki

**ALUEEN HISTORIA**

Kun Porvoon kirkko rakentui keskiajalla, rakennettiin kirkon lähelle suunnilleen nykyisen tuomiorovastilan paikalle pappila. Porvoon kaupungin ja pitäjän välistä rajaa määriteltäessä pappila jäi pitäjän puolelle aivan kaupungin rajalle. Pappilaan liitettiin laajahkot maa-alueet.<sup>2</sup> 1600-luvulla pappilan takaiselle mäelle muutti asumaan vähävaraisia, jotka rakennuttivat kotinsa kaupungin rajan ulkopuolelle ilman kaupungin raadin lupaa.<sup>3</sup> 1730-luvulle tultaessa varsinaiselle Pappilanmäelle oli muodostunut asuinrykelmä, joka koostui pappilan neljästä torpasta ja vähävaraisien asuinrakennuksista. Pappilanmäen asutus säästyi Porvoon kaupungin suurpaloissa 1708 ja 1760.<sup>4</sup> Alueen asukasluku kasvoi huomattavasti 1800-luvun aikana, sillä kirkkoherra antoi mailtaan runsaasti asuintontteja vuokralle.<sup>5</sup> Vuonna 1928 Pappilanmäellä oli 117 asuinrakennusta, joista suurimmassa osassa asui kaupungin tehtaissa työskenteleviä vähävaraisia. Alueen väkiluku oli 1186.<sup>6</sup> Pappilanmäellä ei Porvoon kaupunkiin kuulumattomana alueena noudatettu minkäänlaisia rakennussäännöksiä tai paloturvallisuusnormeja. Alueen liittämistä Porvoon kaupunkiin keskusteltiin jo 1920-luvulla, mutta vasta vuonna 1954 Pappilanmäki erotettiin Porvoon maalaiskunnasta ja liitettiin Porvoon kaupunkiin.<sup>7</sup> Ensimmäinen asemakaava alueella saatiin vuonna 1962. Sitä ennen Pappilanmäellä kaduilla ei ollut nimiä, vaan taloilla oli rakentamisjärjestyksen mukainen numero, jolla ne tunnettiin. 1962 asemakaavan myötä alueen kadut nimettiin ja talot saivat nykyaikaiset osoitteet. Listaa taloista ja asukkaista säilytettiin 1900-luvulla Enholmin kaupassa. Pappilanmäen kaupunginosakirjassa, Eija Roiskon toimittamassa *Tarinoita Pappilanmäeltä*

-teoksessa, on kaksi talonnumeroluetteloa 1930- ja 1950-luvuilta.<sup>8</sup> Pappilanmäen asukasyhdistys on pyrkinyt yhdistämään talojen numeroita nykyisiin osoitteisiin, mutta työ on vielä kesken.<sup>9</sup>

8 Roisko 2013, 13-17

9 Pappilanmäen asukasyhdistys 2025

2 Selén 1996, 558.

3 Roisko 2013, 10.

4 Roisko 2013, 10-12.

5 Selén 1996, 558

6 Uusimaa 1929, 2

7 Selén 1996, 199-200.

1 Kiinteistörekisteriote ja nykytilapiirustukset.

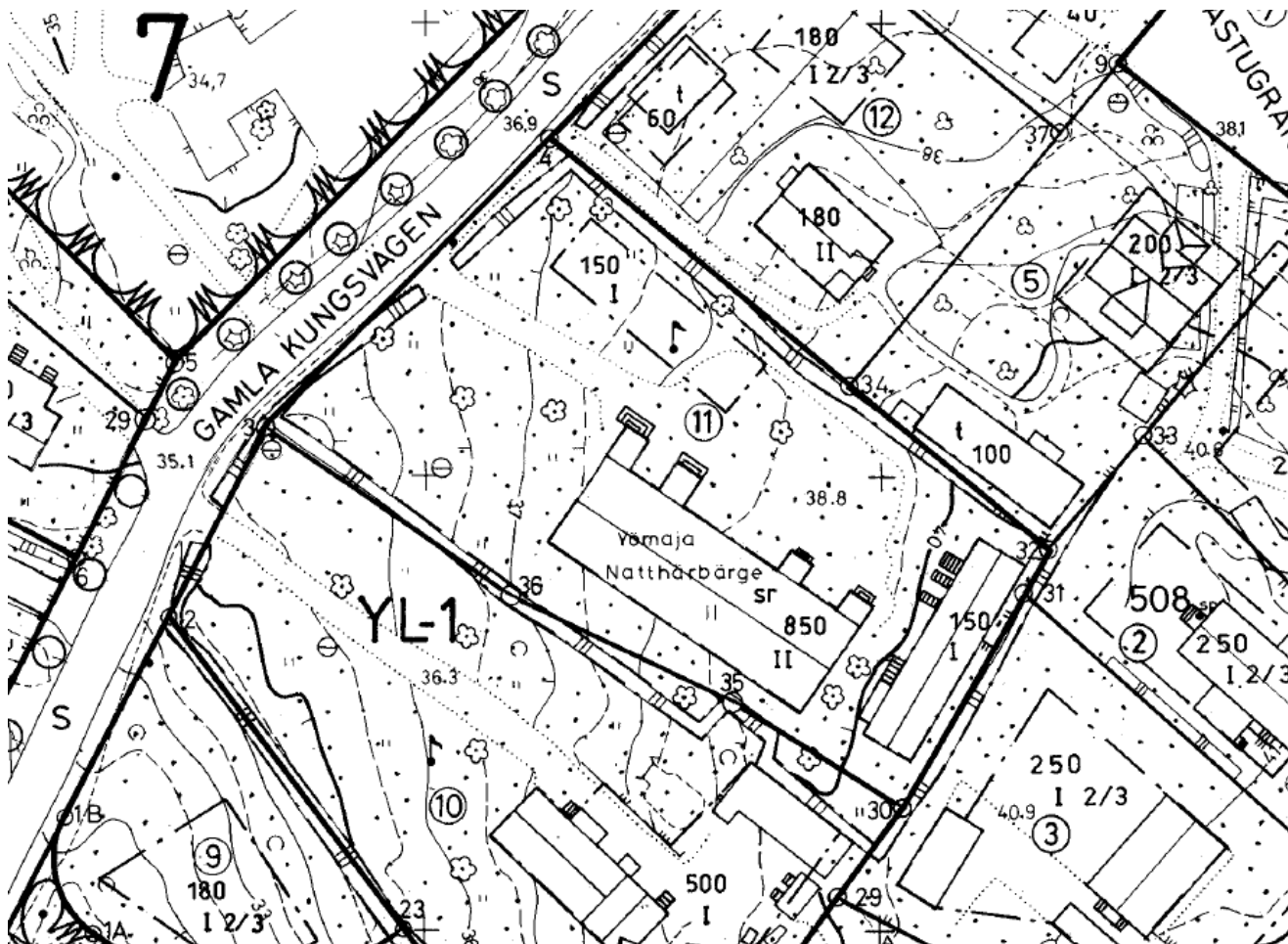
## ASEMAKAAVA

Voimassa oleva asemakaava ”192 Pappilanmäki ja Myllymäki” on vahvistettu Uudenmaan lääninhallituksessa 08.06.1992. Kohde on merkitty kaavassa julkisten lähipalvelurakennusten korttelialueeksi (YL-1). Tontille tulee täten sijoittaa vähintään 1 auto-paikka 150 kerrosneliometriä kohden. Tontilla on 150 neliometriä rakennusoikeutta uudelle yksikerroksiselle rakennukselle tontin pohjoisreunalla.

Osoitteissa Vanha Kuninkaantie 27 ja 29 on vireillä uusi

asemakaava. Kaava kattaa Huvikummun päiväkotiin kuuluneet kaksi rakennusta, jotka jäivät kesällä 2025 ilman käyttöä. Asemakaavatyön tavoitteena on tutkia alueen käyttötarkoituksen muuttamista asumiseksi ja pienimuotoisen täydennysrakentamisen mahdollistamista. Lisäksi tarkoituksena on selvittää rakennusten suojeluun liittyvät tavoitteet.<sup>10</sup>

10 Porvoon kaupunki 2025



## SUOJELU

Keltainen koulurakennus on asemakaavassa merkitty sr-merkinnällä, mikä tarkoittaa, että rakennus on määritetty kaavassa suojeltavaksi rakennukseksi. ”Rakennus on historiallisesti tai kaupunkikuvan kannalta tärkeä. Rakennusta ei saa hävittää ilman pakottavaa syytä. Rakennuksessa suoritettavien korjaus- ja muutostöiden tulee olla sellaisia, että rakennuksen historiallisesti arvokas tai kaupunkikuvan kannalta merkittävä luonne säilyy. Mikäli tämän pyrkimyksen vastaisesti on rakennuksessa aikaisemmin suoritettu rakennustoimenpiteitä, on rakennus muutos- ja korjaustöiden yhteydessä pyrittävä korjaamaan joko entistään tai ympäristöön soveltuvalla tavalla. Tontin reunoja kiertää säilytettävä kiviaita.”

Vanha Kuninkaantie on osa Suuren Rantatien RKY-alueita. RKY-alueet ovat Museoviraston vuonna 2009 kartoittamia merkittäviä rakennetun kulttuuriympäristön kohteita. Suuri Rantatie on Hämeen Härkätien lisäksi Suomen tärkein historiallinen maantieyhteys, joka yhdisti kaksi Suomen keskeistä hallintokeskusta, Turun ja Viipurin. Suuri osa rannikkoa seuraavasta tiestä on edelleen käytössä.<sup>11</sup> Asemakaavassa Vanha Kuninkaantie on merkitty historiallisesti ja kaupunkikuvan kannalta tärkeäksi katualueen osaksi, jota on hoidettava niin, että alueen historiallinen arvo säilyy.

11 Museovirasto, 2009

← Voimassa oleva asemakaava numero 192. Piirrosta on rajattu.

## KOULUTERMINOLOGIAA

1900-luvun alussa koululaitos oli nykypäivään verrattuna varsin erilainen, ja siten myös käytetty sanasto voi olla nykypäivänä vierasta. 1900-luvun alussa kuntien perustamia kouluja kutsuttiin kansakouluiksi<sup>12</sup>. Sana *kansakoulu*, ruotsiksi *folkskola*, juontuu saksan kielen sanasta *volkschule*, kansan koulu<sup>13</sup>. Alkujaan kansakoulut olivat tyypillisesti nelivuotisia ja ne koostuivat kaksiluokkaisesta alakansakoulusta ja kaksiluokkaisesta yläkansakoulusta. Ala- ja yläkansakoulusta käytettiin ruotsin kielessä sanoja *den lägre folkskolan* ja *den högre folkskolan*. Lisäksi esiintyi lastenkouluja, ruotsiksi *småskolan*, joissa oli vain alakansakoulu.<sup>14</sup> Oppivelvollisuutta ei alkujaan ollut, vaan halukkaat osallistuivat opetukseen.<sup>15</sup> Vuonna 1921 voimaan tullut *Laki oppivelvollisuudesta* määrätti, että jokaisen lapsen tuli 7–14-vuotiaana käydä kuuden vuoden mittainen kansakoulu. Kuntien tuli huolehtia, että jokaisella kunnan lapsella oli mahdollisuus käydä kansakoulua, joka sijaitsi enintään viiden kilometrin päässä. Lisäksi koulut laajenivat nelivuotisista kuusivuotisiksi niin, että alakansakoulu kattoi kaksi ensimmäistä luokkaa ja yläkansakoulu neljä ylintä luokkaa.<sup>16</sup>

Kansakoulujen lisäksi oli erilaisia yksityisiä oppilaitoksia, joista tässä työssä esiin nousee Porvoon ruotsinkielinen kansanopisto eli Borgå folkhögskola. Kansanopisto tarjosi koulutusta kaiken ikäisille ja myös naiset saivat osallistua opetukseen. Opisto aloitti toimintansa Pappilanmäen kansakoulun tiloissa. Opetus järjestettiin iltapäivisin ja iltaisin, kun kansakoulun oppitunnit olivat päättyneet ja opettajat olivat vapaita opettamaan muita oppilaita. Myöhemmin kansanopisto palkkasi oman vakituisen opettajan ja opetusta aloitettiin pitämään päivisin.<sup>17</sup>

12 Syväoja 2004, 264.

13 Selén 1997, 410.

14 Selén 1997, 421–422.

15 Selén 1997, 413.

16 Eduskunta 1921, 3–7.

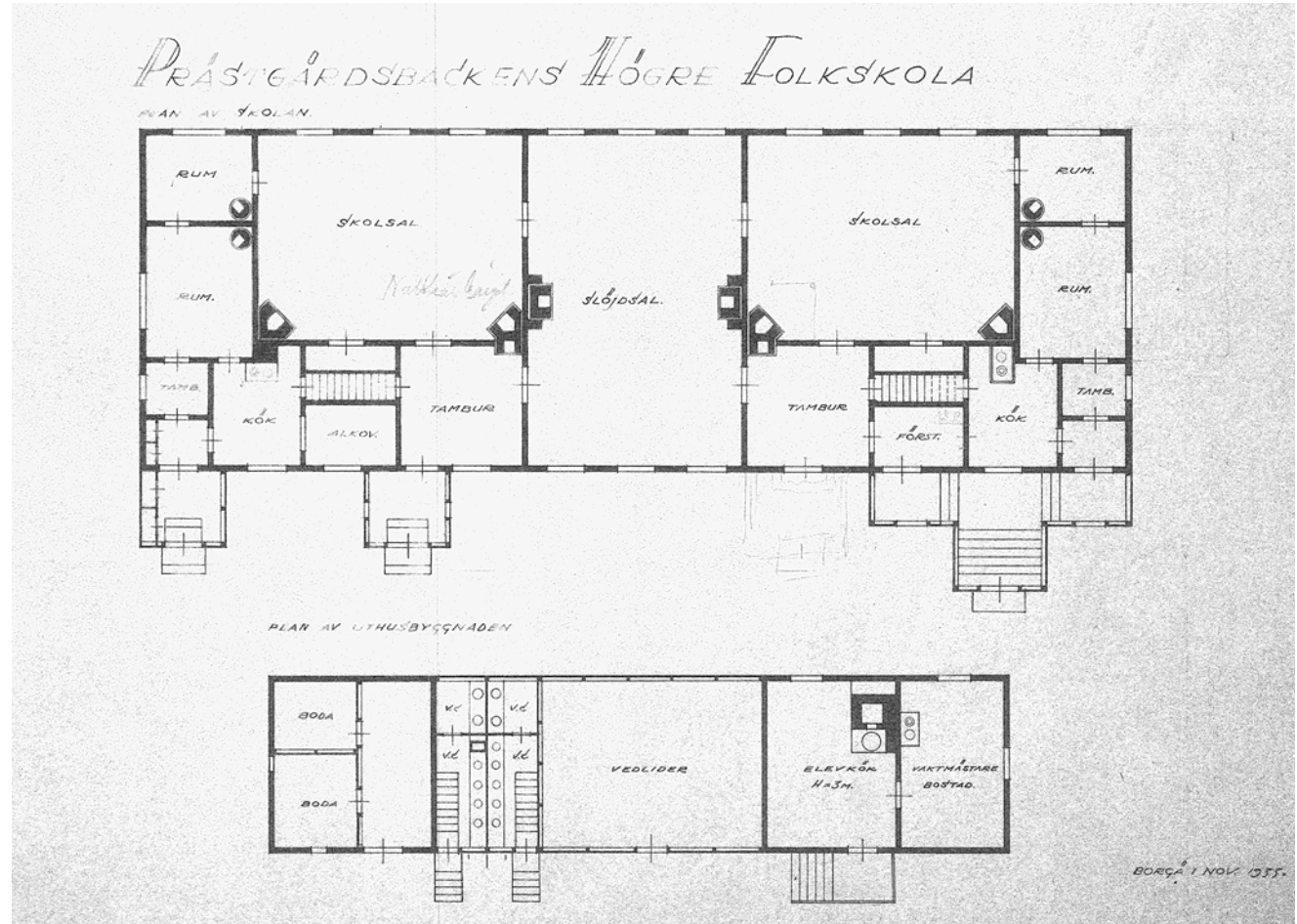
17 Selén 1997, 458–459.

## 2. Kohteen vaiheet

### 2.1 Pappilanmäen ruotsinkielinen kansakoulu 1878–1954

Porvoon maalaiskunnan 22.12.1874 pidetyssä kunnankokouksessa päätettiin, että maalaiskuntaan oli perustettava ruotsinkielinen kansakoulu sekä pojille että tytöille.<sup>18</sup> Yleisesti kunnalliset kansakoulut olivat pojille, joten päätös ottaa oppilaisiksi myös tyttöjä, oli tuohon aikaan vielä poikkeuksellinen. Kesti kuitenkin vuoteen 1877, kunnes kunta hyväksyi koulun piirustukset ja valitsi rakennuspaikaksi Pappilanmäen.<sup>19</sup> Pappilanmäki sijaitsi Porvoon kaupungin lähellä, mutta se kuului Porvoon maalaiskuntaan. Kunta osti koululle tontin Hellsteniltä.<sup>20</sup> Koulun rakennustyöt aloitettiin syksyllä 1877 ja seuraavan vuoden eli 1878 syksyllä Pappilanmäen ruotsinkielinen kansakoulu eli *Prästgårdsbackens folkskola* oli valmis. Rakennus tarkastettiin 3.9.1878 ja koulunkäynti alkoi.<sup>21</sup>

Pappilanmäen kansakoulu oli valmistuttuaan kookas ja vaikuttava rakennus. Alkuperäisiä piirustuksia ei ole säilynyt, mutta koulusta on kirjallinen kuvaus aikalaisen Anders Allardtin teoksessa *Borgå sockens historia III*. Hänen mukaansa rakennukseen tehtiin kaksi koulusalaa, keskelle käsityösali, ja rakennuksen pätyihin asunnot koulun kahdelle opettajalle. Luokkahuoneet olivat 9 metriä pitkiä, 7 metriä leveitä ja 4 metriä korkeita. Käsityösali, jota käytettiin myös voimistelu- ja kokoontumissalina, oli 11 metriä pitkä, 7,5 metriä leveä ja 4 metriä korkea. Molemmissa asunnoissa oli kaksi pientä huonetta ja keittiö. Ulkorakennuksessa oli leivintupa, kaksi aittaa, kaksi käymälää, navetta ja halkosuoja.<sup>22</sup> Allardtin kuvaus koulurakennuksesta sopii vuonna 1933 tehtyyn



↑ Vuoden 1933 pohjapiirustukset. Porvoon kaupungin toimitilapalvelut.

18 Allardt 1930, 143.

19 Hoffman 1969, 47.

20 Hoffman 1969, 45.

21 Hoffman 1969, 49–50.

22 Allardt 1930, 143.

pohjapiirustukseen, joten piirustus todennäköisesti vastaa sitä, millainen koulu on rakentuessaan ollut. 1933 piirustuksen perusteella sisäänkäyntejä oli kolme – idässä kuisti opettajan asuntoon, toinen kuisti toi luokkahuoneeseen vievään eteiseen, ja kolmas suurin kuisti toi sekä toiseen oppilaiden eteiseen että toiseen opettajan asuntoon. Piharakennusta sen sijaan on mahdollisesti muokattu ennen vuotta 1933, sillä piirustuksessa rakennuksen eteläisessä päädyssä on Allardtin kuvauksessa mainitsematon vahtimestarin asunto, ja leivintupa todennäköisesti on otettu käyttöön oppilaskeittiönä.<sup>23</sup>

Ensimmäisenä lukuvuonna koulun hallitus päätti tehdä lisätöitä koulun pihalla. Piha tasoitettiin hiekalla, suuret kivet poistettiin sisäpihan puolelta, kivimuuri korjattiin ja koulun pihalle tehtiin aita ja portti. Lisäksi koululta rakennettiin jalkakäytävä Andersasin torpalle eli Vanha Kuninkaantie 6 asti. Myös opettajien asuntoja korjattiin, sillä ne olivat kylmiä ja vetoisia. Seinät rapattiin ja tapetoitiin.<sup>24</sup> Vuonna 1885 koulurakennus laudoitettiin ja maalattiin öljyväreillä.<sup>25</sup>

Koulun alkaessa siinä toimi kaksi osastoa, joista toinen oli pojille ja toinen tytöille. Koulun miesopettaja opetti poikia ja naisopettaja tyttöjä. Myöhemmin vuonna 1890 opetusaikataulua muutettiin siten, että naisopettaja opetti kahden alimman luokan poikia sekä tyttöjä, ja miesopettaja opetti kahden ylemmän luokan poikia ja tyttöjä.<sup>26</sup>

Vuonna 1889 Porvoon ruotsinkielinen kansanopisto eli *Borgå folkskole* perustettiin ja se toimi ensimmäiset vuotensa Pappilanmäen kansakoulun tiloissa. Kansanopiston oppitunnit pidettiin iltapäivisin ja iltaisin kansakoulun tuntien jälkeen.<sup>27</sup> Vuonna 1892 kansanopisto muutti Pappilanmäeltä Jokikatu 29:n tontille, joka oli koulun perustaja J. E. Strömborgin omistuksessa, ja jolla

→ Porvoon kansanopiston eli Borgå folkhögskolanin oppilaita Pappilanmäen ruotsalaisen kansakoulun edustalla 18.12.1891. Takana oikealla koulun perustaja J.E. Strömborg. Rakennus on alkupe räiseltä väritykseltään ollut mahdollisesti okran värinen tummanruskeilla laudoituksilla. Valokuva teoksesta Selén 1989, 19.



→ Ajoittamaton valokuva Pappilanmäen ruotsinkielisestä kansakoulusta. Kuistit ovat alkupe räisen suunnitelman mukaiset, eikä päätysokkeliin ole vielä tehty muutoksia. Rakennus on maalattu punamullalla ja listoitukset valkoisiksi. Porvoon kaupunginkirjaston kotiseutukokoelma.

23 Rakennuspiirustus 1933.

24 Hoffman 1969, 53–55

25 Allardt 1930, 144.

26 Hoffman 1969, 55

27 Selén 1989, 15.

toimi Strömborgin toinen koulu, *Privata Svenska Fruntimmerskolan i Borgå* eli Porvoon yksityinen ruotsinkielinen tyttökoulu.<sup>28</sup>

Kansakoulu jatkoi toimintaansa keskeytyksettä samassa rakennuksessa vuoteen 1954 asti, jolloin Pappilanmäki liitettiin Porvoon kaupunkiin. Omistuksen siirto tapahtui tammikuussa, mutta koulu toimi paikallaan osana kaupungin kansakoulua loka-kuuhun asti. Silloin Porvoon uusi kansakoulurakennus oli valmis, ja Pappilanmäen kansakoulun oppilaat ja opettajat muuttivat kyseiseen rakennukseen yhdessä kaupungin kansakoulun kanssa.<sup>29</sup> Pappilanmäen kansakoulurakennuksen koulukäyttö loppui.

28 Allardt 1930, 212.

29 Hoffman 1969, 55.

## 2.2 Koulu- ja päiväkotitoiminnan välinen aika 1954–1996

Koulu- ja päiväkotitoiminnan väliseltä ajalta on hyvin vähän tietoa. Huvikummun päiväkodin entisen johtajan Seija Sulinin mukaan rakennuksessa toimi jonkin aikaa taiteilijoiden työhuone. Hän ei kuitenkaan tiennyt, milloin tai kuinka kauan työhuone oli rakennuksessa ollut.<sup>30</sup> Pelastusarmeijan yömaja toimi rakennuksessa ennen päiväkodin aloitusta eli vuoteen 1996.<sup>31</sup> Pelastusarmeijalla ei ole yömajasta arkistotietoja, joten toiminnan alkamisajankohdasta ei ole säilynyt tietoa.<sup>32</sup>

30 Nyman 2025.

31 Rakennuspiirustukset 1996.

32 Antman 2025.

→ Valokuva kansakoulusta 1900-luvun alkupuolelta. Kuistit ovat vielä muokkaamattomia, mutta päätysokkeleihin on tehty yksi ovi. Porvoon museo.



→ Oppilaita kansakoulun pihalla vuonna 1953. Länsipäädyn kuistit on muokattu nykyiseen asuunsa. Valokuva Porvoon museo.



## 2.3 Huvikummun päiväkoti 1996–2025

Vuonna 1996 rakennus otettiin käyttöön päiväkotina ja siihen tehtiin peruskorjaus.<sup>33</sup> Viereisen Vanha Kuninkaantie 27 tontin rakennus oli muutettu päiväkotikäyttöön vuonna 1991.<sup>34</sup> Molemmat rakennukset kuuluivat Huvikummun päiväkotiin ja vanhan kansakoulun rakennusta kutsuttiin Huvikummun uudeksi päiväkodiksi.

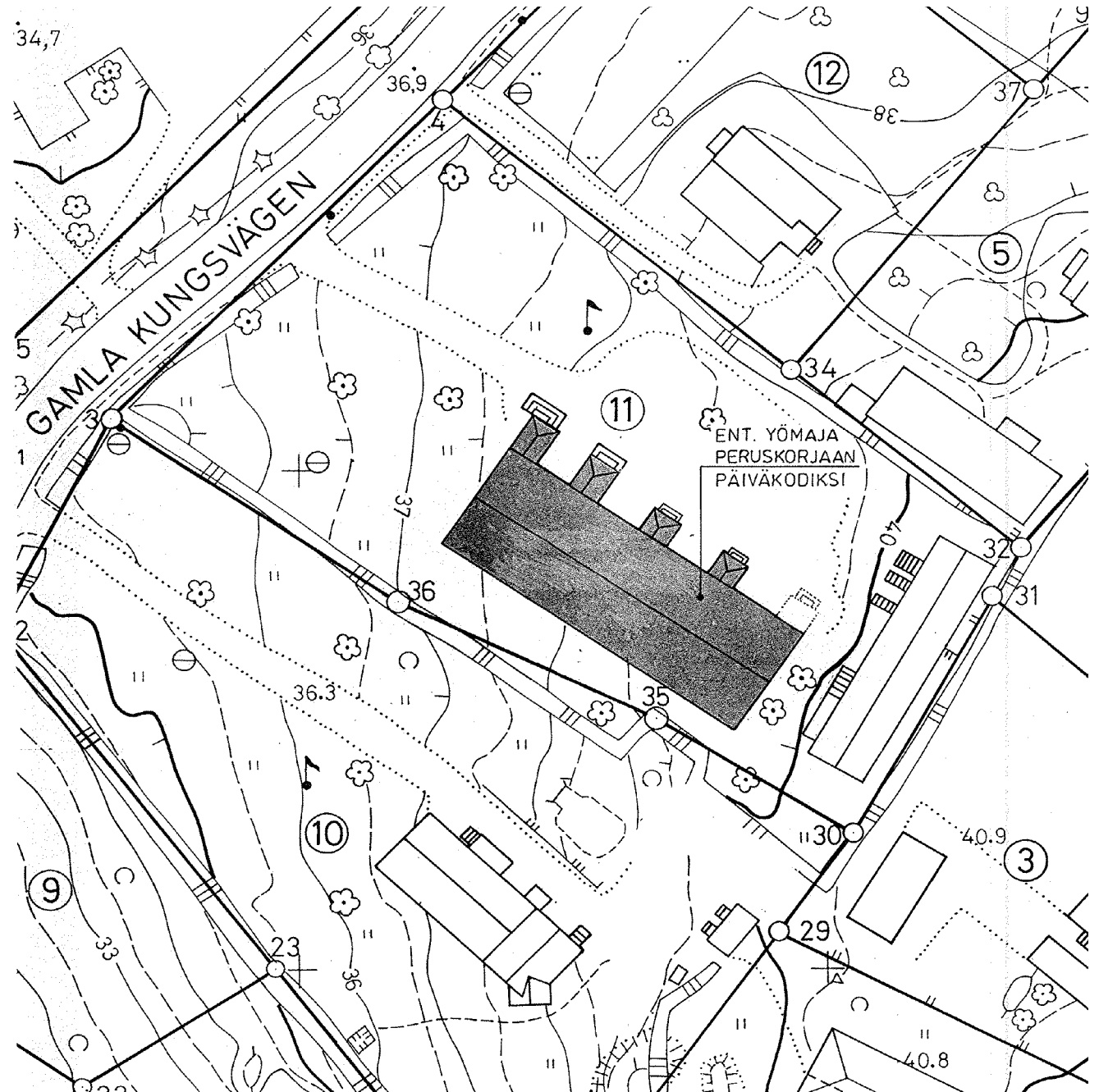
Vuoden 1995–1996 rakennuspiirustukset teki Porvoon kaupungin talo-osasto. Piirustusten perusteella rakennus oli ennen muutosta paljolti samanlainen kuin, mitä se oli vuoden 1933 piirustuksessa. Sisätiloissa tehtiin laajoja muutoksia. Tulisijat poistettiin, väliseiniä purettiin ja uusia rakennettiin, sisätiloihin tehtiin wc-tiloja ja rakennuksen kadun puoleiseen pätyyn tuli laitoskeittiö. Ullakolle vievät vanhat portaat purettiin ja rakennuksen keskivaiheille tehtiin kokonaan uusi portaikko. Ullakolle toteutettiin suuri juhlasali, joka toimi myös liikuntasalina ja leikkihuoneena. Vanhat muurit purettiin, jotta tilasta saatiin avara. Ullakolle tuli myös henkilökunnan tiloja, kuten kanslia, pesutiloja ja pyykkihuone. Rakennukseen asennettiin koneellinen ilmanvaihto ja öljylämmitys. IV-konehuone sijoitettiin ullakolle, ja kattihuone ja öljysäiliöt kellarin kadun puoleiseen pätyyn. Idän puoleisin kuisti purettiin ja muihin kolmeen kuistiin tehtiin muutoksia. Kaikkia julkisivupiirustusten muutoksia ei ole toteutettu, esimerkiksi räystään alaiset ikkunat ovat säilyneet entisen kokoisina ja pariovet on toteutettu umpinaisina.<sup>35</sup> Suurin osa rakennuksen ikkunoista on todennäköisesti vaihdettu tämän peruskorjauksen yhteydessä.

33 Rakennuspiirustukset 1996

34 Vanha Kuninkaantie 27 rakennuspiirustukset 1991.

35 Rakennuspiirustukset 1996.

→ Asemapiirros vuodelta 1996. Rakennus muutettiin Pelastusarmeijan yömajasta Huvikummun päiväkodiksi. Etelän puoleisen tontin rakennus oli otettu päiväkotikäyttöön viisi vuotta aikaisemmin. Piirrosta on rajattu. Porvoon kaupungin talosuunnitteluosasto.



**US1 Ulkoseinät**

- Kipsilevy 13 mm
- Koolaus + märkäpuhallettu sel-luvilla n. 75 mm
- Vanha hirsiseinä

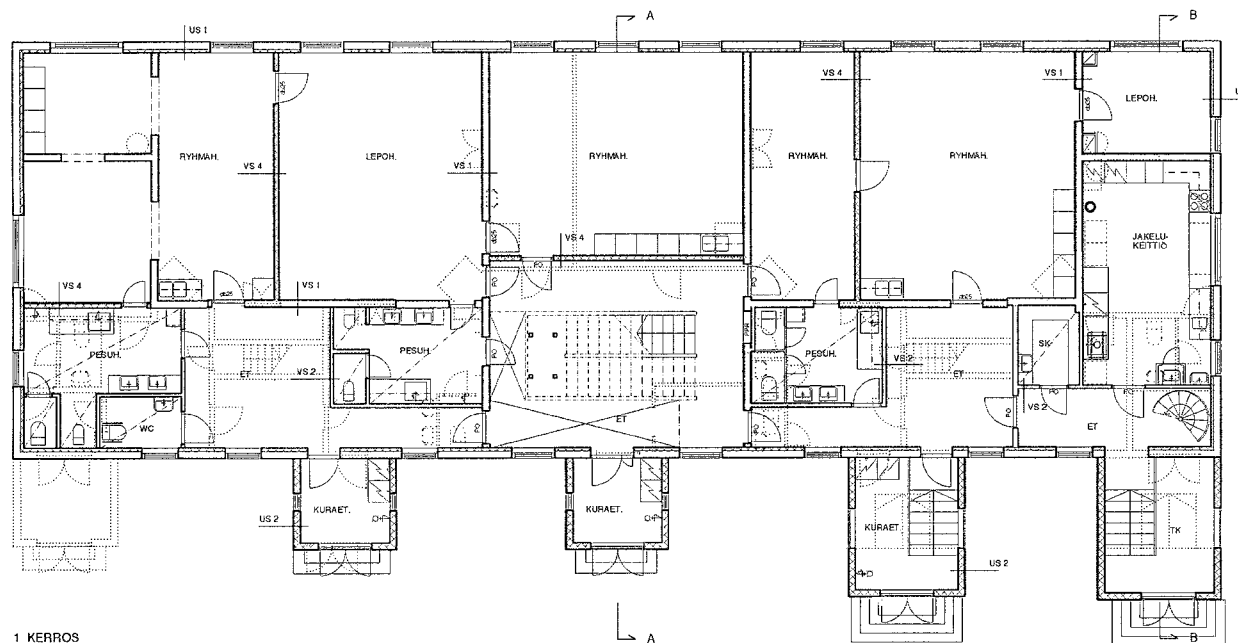
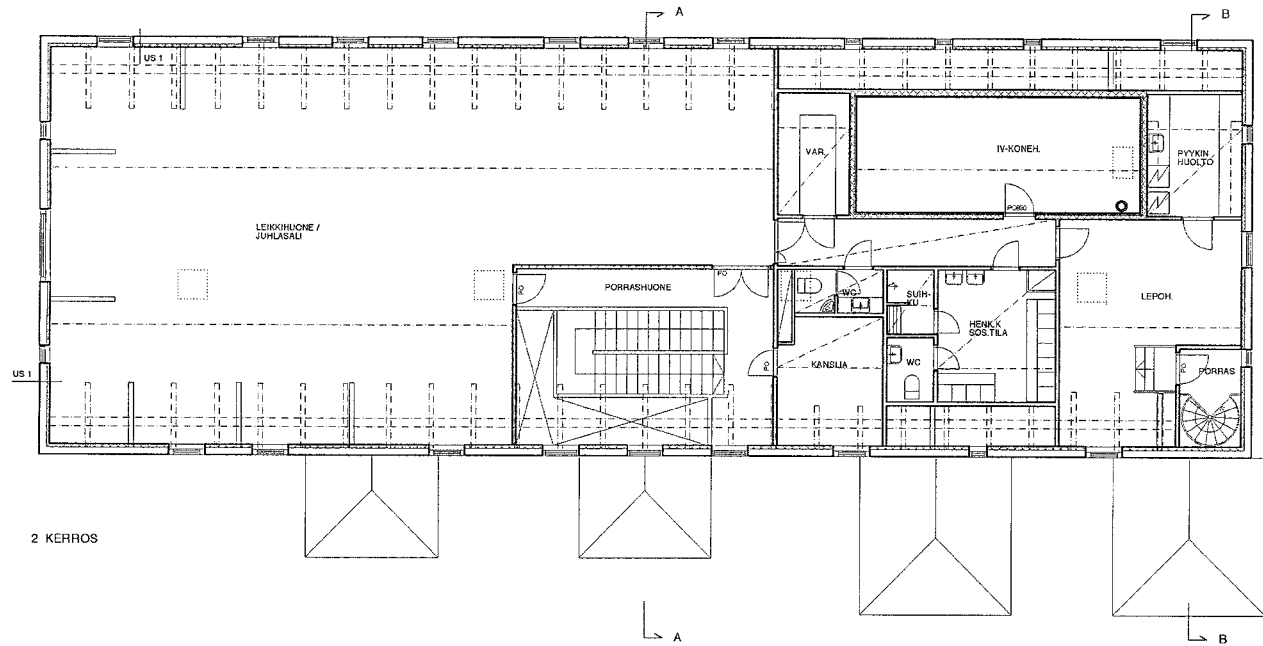
**YP2 Kalteva yläpohja**

- Pelti
- Vanha roudelaudoitus
- Tuuletusrako + vanhat katto-kannattajat n. 130 mm
- Tuulensuojalevy 13 mm
- Koolaus + puhallusvilla 300 mm
- Kovalevy 3 mm
- Koolaus 22 mm
- Höyrynsulku 0,2 mm
- Kipsilevy 13 mm

**AP2 Alapohja**

- Pintamateriaali huoneselvityk-sen mukaan
- Pontattu lastulevy 18 mm (märkätiloissa vanerilevy 12 mm)
- Puhallusvilla + sekundäärikan-nattajat 100–200 mm
- Vanhat lattiovasta + vanhatäyte 200–300 mm (märkätiloissa vanha täyte poistetaan)

→ Vuoden 1996 peruskorjauksen pohjapiirustukset. Porvoon kau-pungin talosuunnitteluosasto.





JULKISIVU KOILLISEEN



PÄÄTY LUOTEeseen



JULKISIVU LOUNAASEEN



PÄÄTY KAAKKOON

↑ Vuoden 1996 peruskorjauksen julkisivupiirroksat. Porvoon kaupungin talosuunnitteluosasto.

Vuonna 2009 molemmille tonteille tehtiin puuaidat ja oma portti rajaamaan tuleva pysäköintialue leikkipihasta. Entisen kansakoulurakennuksen portin yhteyteen sijoitettiin jätteidenkeräys. Suunnittelijana toimi Porvoon kaupungin tilakeskus.<sup>36</sup>

Vuonna 2014 ullakolle tehtiin poistumistieportaitikko rakennuksen itäpäätyyn. Samalla päädyn ikkuna muutettiin parioveksi. Muutoksen suunnitteli Porvoon kaupungin toimitilajohto.<sup>37</sup>

Huvikummun päiväkoti lopetti toimintansa 31.7.2025. Päiväkoti siirtyy Huhtisten kaupunginosaan.<sup>38</sup>

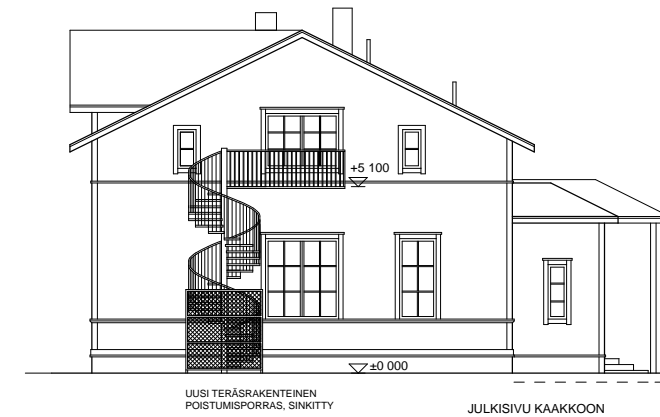
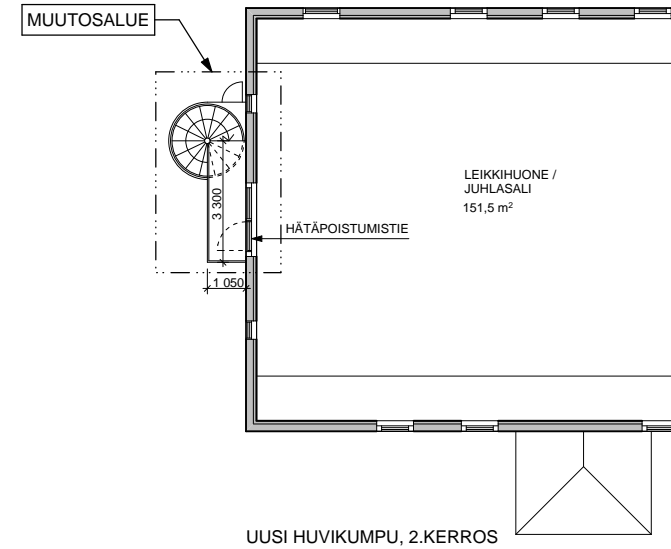
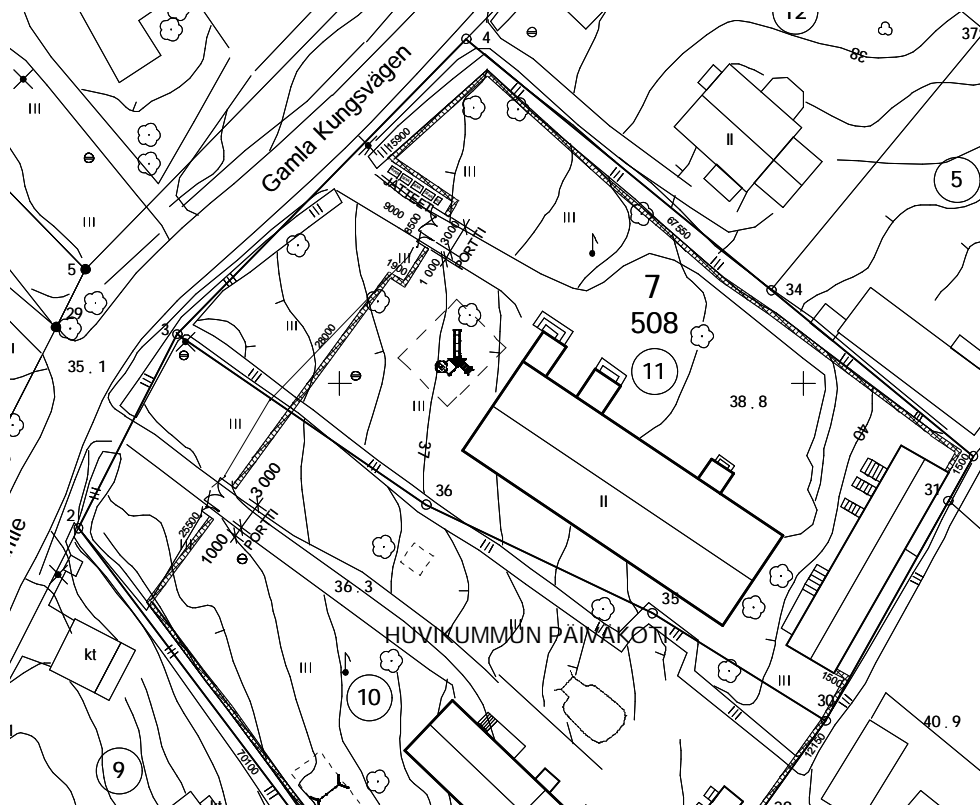
✓ Vuoden 2009 muutoksen asemapiirustus. Piirrosta on rajattu. Porvoon kaupungin tilakeskus.

↳ Vuoden 2014 muutoksen julkisivupiirustus ja pohjapiirustusote. Porvoon kaupungin toimitilajohto.

36 Rakennuspiirustukset 2009.

37 Rakennuspiirustukset 2014.

38 Lindstedt 2025.



# 3. Nykytila

## 3.1 Kaupunkikuva ja pihapiiri

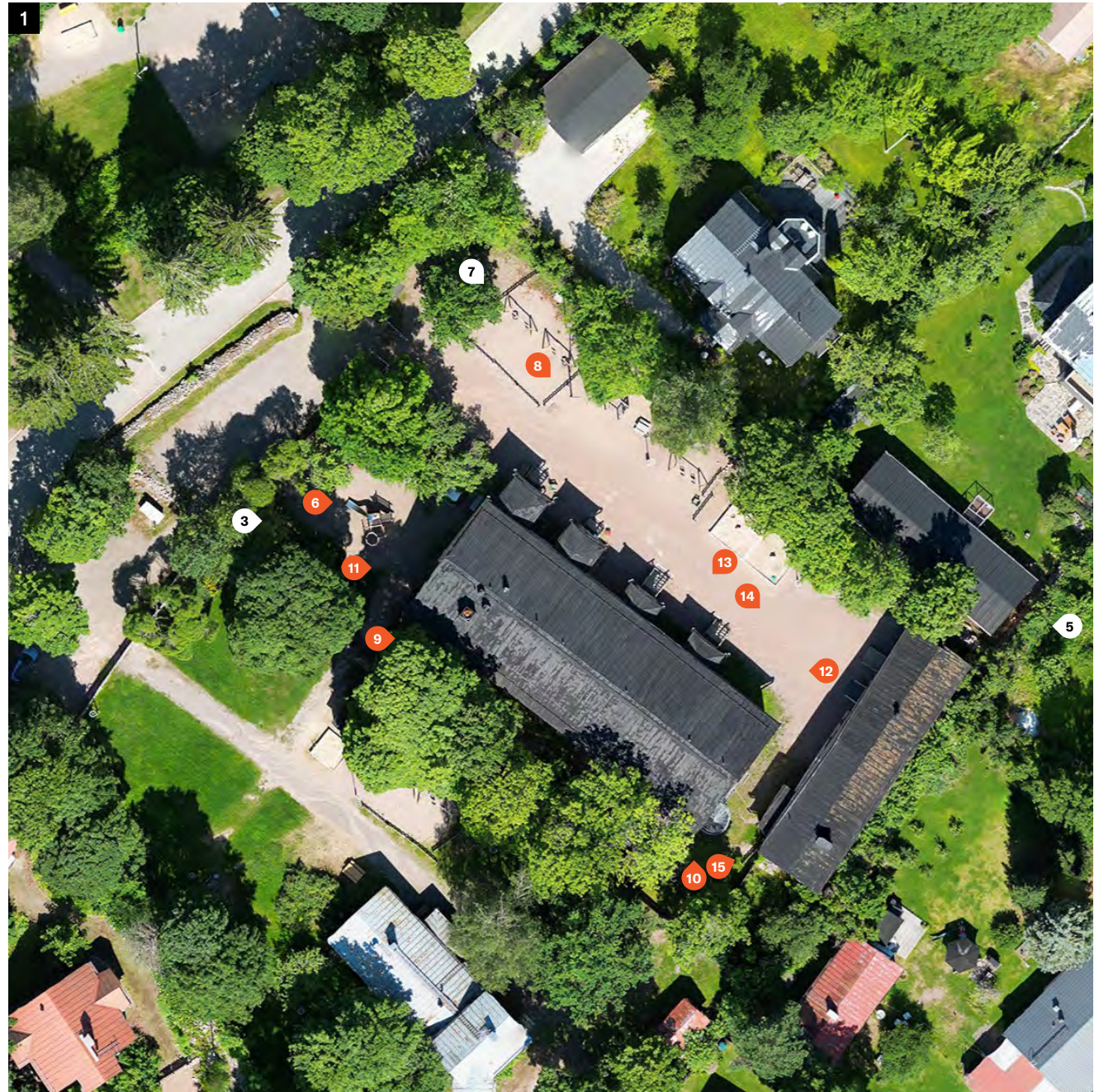
### KAUPUNKIKUVA

Rakennus sijaitsee Porvoon Pappilanmäellä, joka on tunnettu puutaloista, mutkittelevista kaduista ja tiheästä rakentamisesta. Koulurakennus kuuluu osaksi historiallista puutaloympäristöä. Tontin sijainti Vanhan Kuninkaantien varressa on myös merkittävää, sillä Vanha Kuninkaantie on yksi Suomen vanhimmista ja tärkeimmistä tieyhteyksistä. Pihan kasvillisuus ja puusto ovat tärkeitä siinä, että piha istuu ympäröivään vehreään maastoon.

### PIHA

Päiväkotirakennus sijoittuu tontin keskivaiheille ja piharakennus tontin perälle kaakkoisrajalle. Pihan reunoja kiertää kiviaita ja puusto sijoittuu tontin reunamille. Pihaa kiertävä vanha kiviaita on historiallisesti merkittävä ja se tulee säilyttää. Eteläiselle tontille on tehty kaksi kulkuyhteyttä silloin, kun molemmat rakennukset ovat olleet päiväkodin käytössä. Toinen aukoista on tehty kiviaitaan. Kiviaitaa on myös purettu tien varressa olevaa pysäköintialuetta varten. Suurin osa pihasta on hiekoitettu, ja pihalle on sijoitettu päiväkotikäytön myötä erilaisia leikkivälineitä.

→ Kaavioon on merkitty rakennuksen ulkopuolen ja pihan kuvauspaikat. Ortokuva, 2025.



→ Ilmakuva lännestä. Etualalla Vanha Kuninkaantie, joka on yksi Suomen vanhimmista tieyhteyksistä. Ilmakuva vuodelta 2025, Porvoon kaupungin kaupunkisuunnittelu.

↓ Rakennuksen Vanhalle Kuninkaantielle näkyvä länsipääty.

↘ Ilmakuva idästä. Kansakoulu kuuluu osaksi Pappilanmäen historiallista puutaloympäristöä. Ilmakuva vuodelta 2025, Porvoon kaupungin kaupunkisuunnittelu.





↑ Ilmakuva idästä. Piharakennus on tontin kaakkoispäädyssä. Piha on pääosin hiekoitettu.



↑ Pihalle on päiväkodin myötä sijoitettu erilaisia leikkivälineitä.

## 3.2 Ulkotilat

### MASSA

Rakennus on kookas, yksikerroksinen, harjakattoinen hirsitalo, jossa on koillisen puolella neljä noppamaista sisäänkäyntiä. Sisäänkäynneissä on aumakatot.

### SOKKELI

Rakennuksen sokkeli on tehty luonnonkivistä ja se on saumattu. Lounaisjulkisivulla osa samauksesta on toteutettu makkarasau-  
mauksena, joka oli tyypillinen saumaustapa 1800- ja 1900-luku-  
jen vaiheessa. Saumaus on myöhemmin tehty uudestaan. Kadun  
puoleisen päädyn luonnonkivisokkeli on yli 2 metriä korkea. Se  
on myös saumattu ja tehty punagraniittilohkareista. Sokkeliin  
on myöhemmin asennettu peltisäleikköjä todennäköisesti entis-  
ten luukkujen paikoille. Kyseisissä kohdissa on tiilimuurausta  
säleikön ympärillä.

Kaakkoispäädyn sisäänkäyntikuistin sokkeli on tehty lohko-  
pintaista harkoista, mikä viittaa siihen, että kyseinen kuisti on  
vanhin. Seuraavassa sisäänkäynnissä sokkeli on rapattu, toden-  
näköisesti betonisokkeli. Kuisti on rakennettu vuonna 1995.  
Kahdessa luoteenpuoleisessa sisäänkäynnissä on sokkeli valettu  
säästöbetonista, ja ne on rakennettu vuosien 1933 ja 1995 väli-  
senä aikana.

↗ Ilmakuva luoteesta. Kaikki neljä sisäänkäyntiä ovat rakennuksen  
koillispuolella.

→ Valokuva luoteesta. Kuistien iät pystyy arvioimaan niiden sokkelien  
perusteella.



### JULKISIVUT

Julkisivun verhous ja listoitus on uusittu suurilta osin. Ullakko-kerroksen verhous saattaa olla alkuperäinen. Uusi verhous on todennäköisesti tehty vanhan mallin mukaisesti.

Seinät on jäsennetty listojen avulla vaakasuuntaisiin kenttiin. Alin kenttä on tehty pystysuuntaisesta helmiponttipaneelista. Kenttä muodostuu seinän alaosan listoituksen ja ikkunoiden alapuolella kiertävän listoituksen väliin. Ensimmäisen kerroksen ulkoseinä on puolestaan verhottu vaakasuuntaisella, todennäköisesti puolipontatulla höylälaudalla aina ullakkokerrosta erottavaa listaan saakka. Ullakkokerros taas on verhottu kapeammalla pystysuuntaisella helmiponttilaudalla, joka saattaa olla alkuperäinen. Julkisivua on lisäksi jäsennetty kahdesti pystysuuntaisilla pilasterilaudoilla katonkannattimien kohdalla.

Julkisivuissa on symmetrisyyttä ja jaottelua myös ikkunoiden osalta. Parhaiten tämä tulee esiin lounaan puoleisessa pitkässä julkisivussa, jonka keskiosassa on kolme korkeampaa ikkunaa, keskiosan sivuilla kolme matalampaa kuusiruutuista ikkunaa kummallakin puolella ja päädyissä on 12-ruutuiset neliömäiset suuret ikkunat. Samanlainen symmetrisyys on huomattavissa myös muissa julkisivuissa.

Kaakon puoleiselle julkisivulle on vuonna 2014 lisätty uloskäyntiporras.

↗ Fenestraation voi parhaiten hahmottaa rakennuksen lounaisjulkisivulla. Ikkunat on ryhmitelty symmetrisesti.

→ Rakennuksen kaakkooispäädyssä on vuonna 2014 rakennettu uloskäyntiporras.



**IKKUNAT**

Sisäänkäyntijulkisivussa pääkerroksen ikkunat on pääosin uusittu. Kadun puoleisessa päädyssä pääkerroksessa on säilynyt alkuperäisiä ikkunoita alkuperäisellä puitejaolla. Alkuperäiset ikkunat ovat huomattavan siroja ja jäsentelyltään pystysuuntaisia. Erityisesti ikkunoiden välipuitteet ovat hyvin kapeita. Ikkunat ovat kaksilasisia. Päädyssä ikkunoiden vuorilaudoitusta on uusittu osittain. Ullakon päätyikkunat ja räystäään alaiset ikkunat on uusittu.

**OVET**

Ulko-ovet ovat moderneja pariovia, joissa on lautarakennetta imitoiva uritus. Kellarin ovet ovat vaakapaneloituja moderneja ovia, todennäköisesti vuodelta 1996.

→ Luoteispäädyn ensimmäisen kerroksen ikkunat ovat alkuperäisiä. Niiden puitteet ovat hyvin ohuet. Ullakon ikkunat vastaavat alkuperäisiä, mutta ne on uusittu.

11



### KUISTIT

Rakennuksen sisäänkäynnit on muokattu 1996 palvelemaan päiväkodin toimintaa. Kuisteissa on, kuten aikaisemmin mainittu, erilaisia sokkelirakenteita. Kaikkien kuistien edustalla on painekyllästetystä puusta tehty porras. Portaan molemmin puolin on kaiteet. Kahden itäisen kuistin oven päällä on koristeleikkaus vuodelta 1996. Länsipäädyn kahdessa kuistissa oven päällä on neliruutuinen ikkuna. Kuistien sivuseinissä on ikkunat molemmin puolin lukuun ottamatta kaakon puoleisinta kuistia, jossa on vain yksi siviikkuna. Kuistien ikkunat ovat eri-ikäisiä. Kuistien ulkoseinät on verhoiltu vaakalaudalla. Kahdessa itäpäädyn kuistissa lauta on leveäpää kuin länsipään kuisteissa. Ulkona nurkissa on verhouslaudat. Kuistit ovat 1990-luvun asussa.

### KATTO JA RÄYSTÄÄT

Päämassassa on harjakatto ja kuisteissa aumakatto. Katot on pellitetty ja katolle on asennettu lumieste. Eteläisellä julkisivulla on kiinteät talotikkaat ja kattosilta. Katolla on riippukouru ja syöksytorvet. Kuistien katoilla on jalkaränni ja syöksytorvet.

Räystään kannattimet ovat alkuperäisiä ja nikkarityyliisiä. Räystääslaudoitus vaikuttaa alkuperäiseltä. Räystäas on avonainen.

### TALOTEKNIikka

Rakennukseen on vuonna 1996 tehty koneellinen ilmanvaihto. Tulisijat, muurit ja samalla myös savupiiput on poistettu. Katon pellitys on uusittu. Jakelukeittiön tarpeisiin on 1996 tehty uusi ilmanvaihtohormi.

➤ Päämassassa on harjakatto ja kuisteissa aumakatot. Vanhat savupiiput purettiin vuonna 1996.

→ Ikkunoiden symmetrisen sommittelun voi huomata myös koillisen puoleisella julkisivulla. Myöhemmin lisätyt kuistit kuitenkin rikkovat kokonaisuuden, joten ikkunoiden sommitelma ei ole enää yhtä selkeä kuin aikaisemmin.



### PIHARAKENNUS

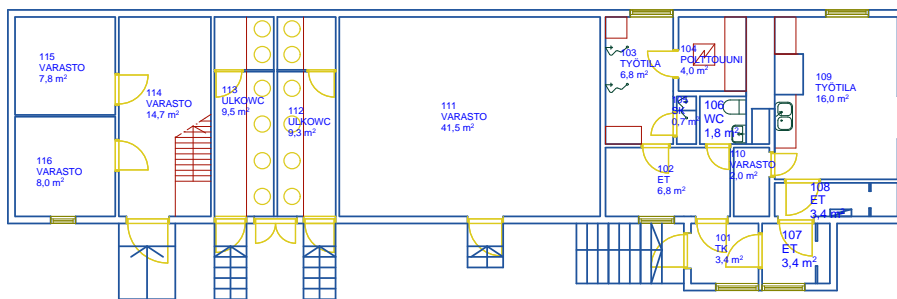
Tontin itälaidalla on piharakennus, joka on samanikäinen kuin koulu. Rakennuksen sokkeli on muurattu luonnonkivistä, joka on saumattu. Rakennuksen lounaispäädyen vanha asunto on hirsirakenteinen, mutta muutoin rakennus on rankorakenteinen. Rakennuksen keskellä on vanhat käymälät. Päiväkotikäytön aikana rakennus on ollut pääasiassa varastona. Rakennuksen eteläpäädyssä on entinen asunto, johon on käynti kuistin kautta. Kuistille johtaa korkea betoniporras, jossa on putkikaide. Asunto on myöhemmin otettu käyttöön työtilana ja sinne on tehty wc ja suihku.

Piharakennuksen julkisivu on jäsennelty listoituksin kolmeen vaakasuuntaiseen osaan, kuten päärakennuksessa. Alin osa ja ullakon osuus ovat verhottu pystylaudalla, kun taas keskiosuus on verhottu vaakalaudalla. Julkisivut on maalattu punamullalla. Ovet ovat mustaksi maalattuja vaakapaneeliovia, joista suurimman osan päällä on ikkuna. Rakennuksessa on niukanlaisesti ikkunoita, eniten niitä on entisen asunnon päädyssä. Asunnon ikkunat ovat t-ikkunoita. Lisäksi rakennuksen päädyssä ullakolla on ikkuna.

↙ Piharakennuksen pohjapiirustus. Porvoon kaupungin toimitilat.

→ Piharakennus luoteesta päiväkodin pihalta.

↘ Piharakennuksen lounaispäädyssä on vanha asunto.



### 3.3 Sisätilat

#### ENSIMMÄINEN KERROS

Rakennuksen sisätilat järjestettiin vuoden 1996 peruskorjauksessa sivukäytävämallin mukaisesti. Rakennuksen läpi kulkeva käytävä, kuistit, eteisaulat, portaikko, wc- ja keittiötilat ryhmittyvät rakennuksen koillisreunalle, ja suuremmat ryhmä- ja lepo huoneet rakennuksen lounaisreunalle. Muutoksista huolimatta alkuperäinen tilajärjestely on hahmotettavissa.

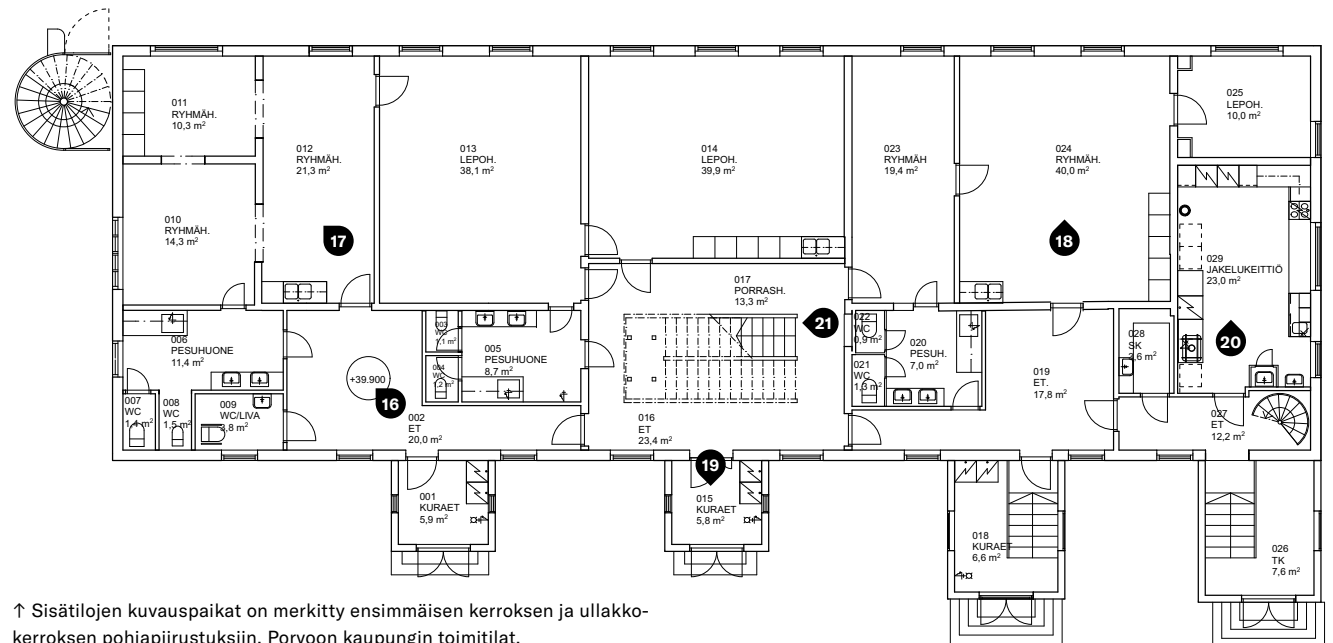
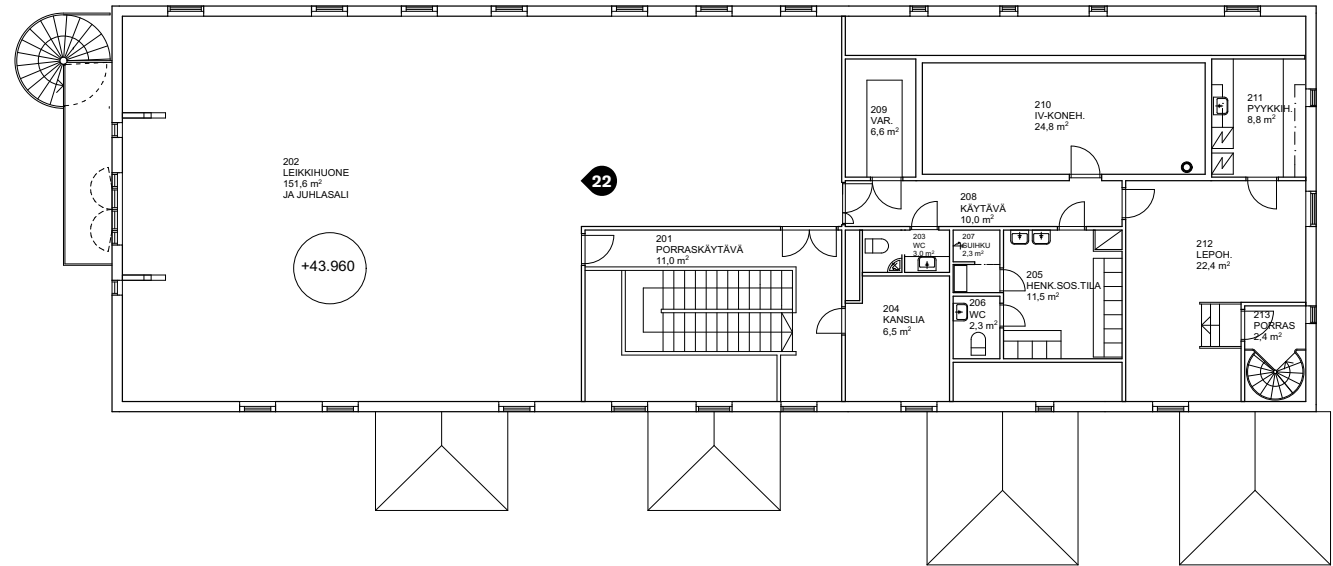
#### KUISTIT

Kaakkoispäädyssä ollut kuisti purettiin vuonna 1996.

Sitä seuraava kuisti, joka on nykyään ensimmäinen, on vanhin kuisteista. Sokkelinsa perusteella se voisi olla 1930-luvulta tai mahdollisesti aikaisemmin. Kuistin lattiapinta on samassa tasossa muun rakennuksen lattiapinnan kanssa. Molemmilla sivuseinillä on kolmiruutuiset ikkunat. Pariovi on mahdollisesti vuodelta 1996.

Seuraavana luoteeseen on rakennuksen uusi kuisti. Kuisti on rakennettu vuonna 1996. Uusin kuisti mukaillee ensimmäistä vanhinta kuistia. Lattiapinta samassa tasossa muun rakennuksen lattiapinnan kanssa. Molemmilla sivuseinillä on kolmiruutuiset ikkunat ja päädyssä samanlainen pariovi.

Kaksi viimeisintä kuistia on todennäköisesti tehty samaan aikaan vuosien 1933–1995 välillä. Molempiin kuisteihin on tehty sisäisiä muutoksia vuonna 1996. Keskimmäisempi kuisti on kooltaan suurempi kuisti kuin kaksi edellistä, ja reunimmais in kuisti on kaikista neljästä suurin. Näissä kahdessa viimeisessä kuistissa on sekä sisä- että ulkopuolella portaat. Keskimmäisen kuistin molemmilla sivuseinillä on yhdeksänruutuiset ikkunat, kun taas reunimmaisessa kuistissa on sellainen ikkuna vain luoteissivulla. Uusitut pariovet ovat samanlaiset kuin aikaisemmissa kuisteissa, mutta kahdessa viimeisessä kuistissa ovien päällä on neliruutuinen ikkuna.



↑ Sisätilojen kuvauspaikat on merkitty ensimmäisen kerroksen ja ullakko-kerroksen pohjapiirustuksiin. Porvoon kaupungin toimitilat.

→ Päiväkodin ryhmähuoneen eteistila. Rakennuksen tilat on ryhmitetty sivukäytävän varteen, joka kulkee koko rakennuksen läpi.

↓ Kaakkoispäädyn ryhmätila. Suuret ryhmä- ja lepotilat sijoittuvat rakennuksen lounaispuolelle.

↘ Luoteispäädyn ryhmätila. Vanhoja suuria luokkahuoneita muokattu pienemmiksi päiväkotia varten. Katot ja seinät on levytetty, lattialla on muovimatto.



**ULLAKKO**

Rakennuksen ullakkotilat on otettu käyttöön mahdollisesti 1996 peruskorjauksen yhteydessä. Toisessa kerroksessa on suuri liikunta- ja juhlasali kaakon puoleisessa päädyssä. Vuonna 2014 tehty varauuskäynti ulkoportainen liittyy liikuntasaliin. Rakennuksen toisessa päädyssä on henkilökunnan tiloja ja ilmanvaihtokonehuone.

**KELLARI**

Kellarissa on kattilahuone ja öljysäiliöt, joihin tullaan lounaan puoleisesta ulko-ovesta. Luoteen puoleisesta ovesta päästään varastoon ja sähköpääkeskukseen.



↗ Kuistit on muokattu päiväkotikäyttöön soveltuviksi.

↗↗ Keittiö sijaitsee rakennuksen luoteispäädyssä.

→ Vuoden 1996 peruskorjauksessa tehtiin uusi ja pienille lapsille turvallinen portaikko ullakolle.

→→ Samassa peruskorjauksessa ullakkokerkseen tehtiin liikunta- ja juhlasali.

# Lähteet

## ARKISTOLÄHTEET

Porvoon kaupunki

Asemakaava 192 Pappilanmäki ja Myllymäki

Porvoon kaupunki,

Porvoon karttapalvelu

## MUUT LÄHTEET

Allardt, A. 1930. *Borgå sockens historia III*. Helsinki: Söderström & C:o Förlagsaktiebolag.

Antman, S., 2025. *Pelastusarmeijan päiväkotikielto Solhemmin johtaja Sofia Antmanin haastattelu sähköpostitse 5.8.2025*. Porvoo: Pelastusarmeija.

Hoffman, H., 1969. *De första kommunala folkskolorna i Borgå socken: tillkomsten av Prästgårdsbackens och Torasbacka folkskolor samt elevmaterialet de första skolåren*. Pro gradu -tutkielma. Helsinki: Helsingin yliopisto.

Lindstedt, C., 2025. *Päiväkodin johtajan Catharina Lindstedtin haastattelu sähköpostitse 16.6.2025*. Porvoo: Huvikummun päiväkotikielto.

Nyman, T., 2025. *Päiväkodin johtajan sijaisen Tiinariitta Nymanin haastattelu sähköpostitse 2.7.2025*. Porvoo: Huvikummun päiväkotikielto.

Pappilanmäen asukasyhdistys, 2025. *Asukasyhdistyksen Facebook-sivuilla julkaistu talonnumeroluettelo*. [verkkojulkaisu] Saatavissa: <https://www.facebook.com/p/Pappilanm%C3%A4en-asukasyhdistys-100064364002751/> [viitattu 01.08.2025]

Porvoon kaupunki, 2025. *Porvoon karttapalvelu*. Kaavoitus. *Kaavoitus katsaus 2025: Pappilanmäki, Vanha Kuninkaantie 27 ja 29*. [nettisivu] Saatavissa: <https://kartta.porvoo.fi/> [viitattu 18.8.2025]

Roisko, E., (toim.), 2013. *Tarinoita Pappilanmäeltä. Prästgårdsbackens berättelser*. Porvoo: Porvoon Pappilanmäen asukasyhdistys ry – Prästgårdsbackens invånarförening rf.

Selén, G., 1996. *Porvoon pitäjä kautta aikojen I*. Porvoo: Porvoon maalaiskunta.

Selén, G., 1997. *Porvoon pitäjä kautta aikojen II*. Porvoo: Porvoon maalaiskunta.

Selén, G., 1989. *Borgå folkhögskola 100* Porvoo: Tryckeri och tidnings Ab.

Uusimaa, 1929. *Pappilanmäen esikaupunki ehdotetaan liitettäväksi Porvoon kaupunkiin*. [digitoitu sanomalehti] Kansallisarkiston digiaineisto. Uusimaa numero 133, julkaistu 20.11.1929. Saatavissa: <https://digi.kansalliskirjasto.fi/sanomalehti/binding/1767721?term=Askolan&term=seurakunnat&term=seurakuntien&term=Pappilanm%C3%A4en&term=seurakuntia&page=2> [viitattu 19.8.2025]

## Tekijästä

Ark-byroo on arkkitehtitoimisto, jonka erikoisalaa ovat rakennushistoria- ja kulttuuriympäristöselvitykset sekä vanhojen kiinteistöjen korjaus- ja muutoshankkeet. Palvelumme kattavat kehittämishankkeissa rakennushistorialliset tutkimukset ja arkkitehti- ja sisustussuunnittelun. Suoritamme myös laserkeilausta ja fotogrammetrista mittausta. Lisäksi konsultoimme asiakkaitamme rakennussuojelun asiantuntijoina.

Ark-byroo työskentelee asiantuntijana sekä pää- ja arkkitehtisuunnittelijana Suomen kulttuurihistoriallisesti merkittävimpien kiinteistöjen parissa. Tuomme hankkeisiin tutkittuun tietoon ja laajamittaiseen kokemukseen perustuvaa strategista ymmärrystä kohteiden nykytilasta, jonka pohjalta suunnittelemme uusia, kestäviä ratkaisuja. Asiakkaisiimme lukeutuu maamme suurimpia julkisia ja yksityisiä kiinteistöjen omistajia ja kehittäjiä.

**Ark-byroo tutkii mennyttä ja suunnittelee tulevaa.**