

# Pihojen ominaispiirteiden selvitys Vanha Kuninkaantie 27 ja 29

## Yhteenveto

### Vanha Kuninkaantie 27 entinen asuinpiha

Alkuperäinen tontin rajausta kiviaidalla on osittain säilynyt ja se on merkittävä piirre. Alkuperäinen asuintontin tontin jäsenyys kolmeen eriluonteiseen osaan on hämärtyneet. Länsiosan aukeaa kasvimaata ei ole säilynyt. Päärakennuksen ympärillä olleista asuntojen oleskelupuutarhoista on säilynyt pieninä viitteinä muutamia pensaita, perennoja ja omenapuu. Isoiksi kasvaneet puut hallitsevat hajanaisia puutarhaistutusten jäänteitä. Entinen talouspiha on hämärtyneet, kun pihan reunoilta ympäriltä on purettu talousrakennukset. Puutarhakasvillisuuteen liittyviä arvoja on säilynyt vain muutamalla pienellä kohdalla, jolla on säilynyt vanhaan kulttuuriin liittyvää kasvilajistoa ja perinnekasveja. Ne eivät ole täysin paikkaan sidottuja ja osa voidaan säilyttää siirtämällä. Pihapuustosta on jossain määrin arvokkaita kaksi aiemmin leikattuna kasvatettua vaahteraa ja yksi tammi, sillä ne ovat pitkäikäisiä jalopuita ja niillä on kasvutilaa. Suurin osa puista on haitallisen lähellä kiviaitaa.

### Vanha Kuninkaantie 29 entinen koulun tontti

Alkuperäinen koulun tontin rajausta kiviaidalla on säilynyt merkittävä piirre. Pihan väheeleinen jäsenyys ja pinnanmuoto ovat pääosiltaan säilyneet alkuperäisen kaltaisina. Hiekka ja kivituhkapintojen materiaaliveikutelma eroaa alkuperäisestä pihatantereesta, joka oli luontaista kivistä ja hiekkaisesta maata. Puutarhamaata ja puutarhaistutuksia ei ole säilynyt. Pihapuusto antaa alueelle vehreyttä kuten koulupiha perustamisvaiheessa oli tarkoitus, mutta puustoasetelma ja lajisto ovat muuttuneet. Puulajisto ei enää vastaa opetustarkoituksia, eikä mikään yksittäinen puu ei ole erityisen arvokas. Suuri osa puista on haitallisen lähellä kiviaitaa.

## Sisällys

Yhteenveto .....	1
Tulkintaa vanhoista valokuvista.....	2
Pihat ja rakennukset kartoilla vuonna 1930 ja 1950-luvulla .....	3
Pihat ilmakuville 1970-luvulla .....	4
Pihojen ominaispiirteet 2025 .....	6
Entinen koulupiha Vanha Kuninkaantie 29 .....	6
Entinen asuinpiha Vanha Kuninkaantie 27 .....	9
Pihojen puusto.....	12
Sadeveden ohjaus pihapinnoilla .....	13



## Tulkintaa vanhoista valokuvista

Vanhat valokuvat koulun pihasta 1900-luvun alusta ja vuodelta 1953. Kuvat on esitetty Ark-byroo oy 2025 laatimassa Vanha Kuningantie 29 ominaispiirteiden selvityksessä. Näiden kuvien puista ja istutuksista ei ole mikään jäljellä vuonna 2025.

Ajoittamaton kuva 1. on otettu lehmuksen tai jalavan oksan alla ja sen reunassa näkyy vaahteran ja lehtikuusen oksaa sekä keskeisen pihapuun latvusta, joka vaikuttaa koivulta. Valokuvassa näkyy rakennuksen päädyn länsipuolella olleita istutuksia. Pieni puu saattaa olla luumu. Sen takana näkyy leikatun puun latvusta, joka voi olla lehmus tai jalava. Kiviaidan vierellä tai takana on ollut myös korkea pensas. Suuri kukkaruukku seisoo perennaringin sisällä. Myös sisäänajotietä vaikuttaa eteläreunalla reunustaneen jokin istutus. Kukkaruukku ja istutukset voivat liittyä opettajan asuntoon.

*Kuva 1. Ote valokuvasta länsipäädyn istutuksien kohdalta.  
Kuva: Porvoon kaupunginkirjaston kotiseutukokoelma*



*Kuva 2. Ote valokuvasta 1900-luvun alkupuolelta. Oikealla on luultavasti lehmuksen ja lehtikuusen oksat, vasemmalla edessä vaahteran ja takana koivun oksia. Kuva: Porvoon museo.*

Valokuvassa 3. vuodelta 1953 näkyy vasemmalla vaahteran oksaa ja pihakoivun latvusta sekä koulun itäpäädyssä kasvaneen nuoren koivun latvusta. Kuvan keskivaiheilla näkyy koulun eteläpuolella kasvaneiden koivun ja vaahteran latvuksia. Oikealla on lehtikuusen oksa. Seinustalla näkyvä kasvi saattaa olla köynnöksenä kasvatettu pensas kuten ruusu tai köynnöskasvi.



*Kuva 1. Ote valokuvasta vuodelta 1953.  
Kuva: Porvoon museo.*

## Pihat ja rakennukset kartoilla vuonna 1930 ja 1950-luvulla



Kuva 2. Ote Pappilan tilusten jakokartasta 1930

Asuintontin länsiosassa oli viljelyksiä. Pihatien ja kiviaidan välissä kasvimaata ja kiviaidan edessä pensaiden ja pienten puiden, ehkä hedelmäpuiden rivistö. Rakennuksen ympärillä oli runsaasti istutuksia, pensaita ja puita, ehkä myös pensasaita jakamassa pihatilaa osiin. Länsipäädystä oli nuori havupuu.

Pappilanmäen tilusten jakoa koskevassa kartassa vuodelta 1930 on toisella palstalla vuonna 1878 rakennettu koulu ja sivurakennus. Toisella palstalla on asuinrakennus, sivurakennus ja kalion vierellä pieni talousrakennus. Tiluskartalle ei ole merkitty kiviaitoja.

Kantakartassa noin vuonna 1958 on esitetty samat rakennukset ja kiviaidat. Palstojen rajat eivät seuraa kiviaitojen linjoja.

Ilmakuva vuodelta 1950 näyttää tonteilla olleen paljon avoimia pihatiloja: koulupihan tannerta, pihaniittyjä ja viljelyksiä. Koulun pihalla oli muutama iso puu, yksi keskellä pihaa ja pari sisäänajon tuntumassa sekä pari eteläseinustan edessä. Kaivon lähellä pihan länsiosassa saattoi olla kasvimaata ja pensaita.

Kuva 3. Ote kantakartasta noin vuodelta 1958.



Kuva 4. Ilmakuva vuodelta 1950.



## Pihat ilmakuvilla 1970-luvulla

Käytävissä on varsin tarkat ilmakuvat vuosilta 1970 ja 1972. Silloin Vanha Kuninkaantie 27 oli kolmen asunnon pientalo. Vanha Kuninkaantie 29 oli toiminut kouluna vuoteen 1954 asti ja sen jälkeen siinä oli mm taiteilijoiden työhuone, retkeilymaja sekä Pelastusarmeijan yömaja.

Ilmakuvista voi tulkita, että asuintontin länsipäässä portin lähellä oli kynnetty peruna- tai kasvimaata. Pitkän yhtenäisen kiviaidan edessä oli pensas- tai perennarivi sekä rivissä viisi ja pihatien varressa yksi hedelmäpuun kokoinen muotoon leikattu puu. Päärakennuksen kuistin edessä oli aidattu tai korotettu alue, jolla on istutuksia ja pensaita. Tontin itäpäässä oli talousrakennusten ympäröimä talouspiha. Päärakennuksen eteläpuolella oli muutamia leveälatvuksisia puita, isoja pensaita ja matala rakenne tai pieni rakennus, jonne johti polku. Päärakennuksen länsipäädyn lähellä on iso kuusi tai pihta ja kaksi isoa lehtipuuta. Kiviaita rajasi pihan kauttaaltaan. Porttia ei kadulle ole, mutta ehjän kiviaidan varjosta näkyy kiviaidan päätteissä olleen suora paasi tai kivi. Kaivo oli pihatien varressa.

*Kuva 5. Asuintontti Vanha Kuninkaantie 27 ortoilmakuvassa 1972.*



Entisen koulun tontin pihatanner vaikuttaa sorapintaiselta rakennusten edessä. Sisääntulon ympäristössä ja pihan länsiosassa maa peittyy vaihtelevaan matalaan kasvillisuuteen. Pihattien varren eteläsivulla on ollut matalia istutuksia, pensaita tai perennoja. Kaivorakenteen lähellä ja seinustan edessä erottuu matalassa kasvillisuudessa vaihtelua sekä rivissä olevia matalia kasveja. Leveälatvaisia puita on sisääntulon lähellä, kiviaidan vierellä pari, yksi keskellä pihaa ja muutamia pihalla muutamia. Yksi kasvoi keskellä etupihaa, muutamia rakennuksen itäpäädyn vieressä. Ne ovat olleet eri lajisia ja eri kokoisia. Kiviaita ympäröi tonttia myös sivurakennuksen takana. Porttia ei kadulle ole. Ehjän kiviaidan varjosta näkyy kiviaidan päätteissä olleen suorat paadet tai matalat pylvääät.

Kuva 6. Entisen koulun tontti Vanha Kuninkaantie 29 Ortoilmakuvassa 1970.



## Pihojen ominaispiirteet 2025

### Entinen koulupiha Vanha Kuninkaantie 29



*Kuva 8. Pihatila on avoin rakennuksen ja kiviaidan sekä harvan puuston välissä.*

*Kuva 7. Ortoilmakuva 2020.*



#### **Pihan kulttuurihistorialliset piirteet**

Alkuperäinen koulun tontin rajausta kiviaidalla on säilynyt merkittävä piirre. Pihan vähäeleinen jäsenyys ja pinnanmuoto ovat pääosiltaan säilyneet alkuperäisen kaltaisina, mutta niihin ei liity erityisarvoja. Pihan leikkialueet ovat yhä avointa tilaa, vaikka hiekka-altaat ovat vähän korotettuja. Hiekka ja kivituhkapintojen materiaalivaihtelu eroaa alkuperäisestä hiekkaisesta ja kivisestä pihatantereesta, eikä niihin liity erityisarvoja. Pihapuusto antaa alueelle vehreyttä, mutta mikään puu ei ole erityisen arvokas. Suuri osa puista on haitallisen lähellä kiviaitaa.



## Pihan kuvaus

Päärakennuksen länsipäädyssä on rinnettä tasattu ja tila on otettu pihaleikkipaikaksi ja pysäköintialueeksi. Jäänteet puutarhasta ovat hävinneet ja paikalla on niittynurmikkoa, hiekkaa ja kivituhkaa. Tilallisesti alue on edelleen alkuperäisen kaltaista puuston latvuksien alaista tilaa. Puustona on noin 40-vuotiaita omenapuita, saarni ja terijoensalavia.

*Kuva 9. Pienpuuston varjostama leikkipaikka.*



Talusrakennuksen edusta on edelleen täysin aukea ja sen pinta on poljettua tannerta. Hiekotuspeleli ja kivituhka ovat muuttaneet pinnan värisävyä ja karkeutta hiukan. Päärakennuksen itäpäädyssä kierreportaiden luona maaston muotoilu ja pinnat edustavat 1990-lukua.

*Kuva 10. Talusrakennuksen edusta ja päärakennuksen itäpääty.*



Päärakennuksen eteläpuolella on kapea varjoisa ja käyttämätön pihatila. Nurmikko on säännöllisesti leikattu, mutta siinä erottuu kiviaidan lähellä joitakin vanhan nurmikon monimuotoiselle lajistolle tyypillisiä rönsyjä ja ruusukkeita.

*Kuva 11. Päärakennuksen eteläseinustan ja kiviaidan välillä. Vaahterat kasvavat naapuritontin puolella. Vanhin vaahtera on ollut aikaisemmin muotoon leikattu.*



Tonttien välinen raja ei seuraa kiviaidan linjaa. Tämä vaikeuttaa pihatilan hoitoa ja käyttöä. Kiviaidan kulmaus on rakennusaikana liittynyt naapurin sivurakennuksiin, ehkä jo poistetun rakennuksen kivijalkaan. Puuaidat rakennettiin, jotta lapset eivät pääse kiipeämään kivikasoille. Naapuritontin alueella kasvaa kiviaidan kivien välissä monia vesasyntyisiä vaahteroita. Ne rikkovat kiviaitaa.

*Kuva 12. Kiviaita on osittain rapautunut puiden kasvun ja paikan käytön vuoksi. Punainen aita ei sijaitse tontin rajalla.*



Tontin eteläkulmassa on aidalla suljettu nurkka, jota ei käytetä eikä enää hoideta. Siinä kasvaa tuomen ja vaahteran varjossa lukuisia luontaisesti kylväytyneitä puiden taimia ja heiniä. Muutamia villiintyneitä vanhoja puutarhakasveja kuten varjoliljoja sinnittelee joukossa. Japanintatar on niistä luokiteltu haitalliseksi vieraslajiksi.

*Kuva 13. Aidatussa nurkkauksessa on tiheikkö, jossa on myös joitakin vanhoja puutarhakasvilajeja.*



Tontin länsipäässä on 1990-luvun muutoksena sepelipintainen pysäköintialue, jonka pinnan tasauksen ja kertyneen hiekoitussepelin seurauksena on kiviaitaa peittynyt. Tonttien välinen kiviaita on pääosin poistettu pysäköintialueella. Valkoinen puusäleaita rajaa pihatilaa.

*Kuva 14. Tonttien välinen kiviaita ja puutarhamaa on poistettu pysäköintialueen kohdalla. Maan tasausta on muutettu niin, että kiviaidan alaosa peittyy.*



Kiviaita on Vanhan Kuninkaantien varressa suurelta osin säilynyt. Se kiertää etupihan kokonaisuutta edelleen massiivisena. Kiviaita on osittain poistettu pysäköintialueella ja takapihalla päärakennuksen nurkalla. Paikoin se on osittain rikkoutunut puiden kasvun vuoksi.

*Kuva 15. Kiviaita Vanhan Kuninkaantien varressa on pääosin ehjä koulun kohdalla. Kiviaidan takana on sepelipintainen pysäköintialue.*

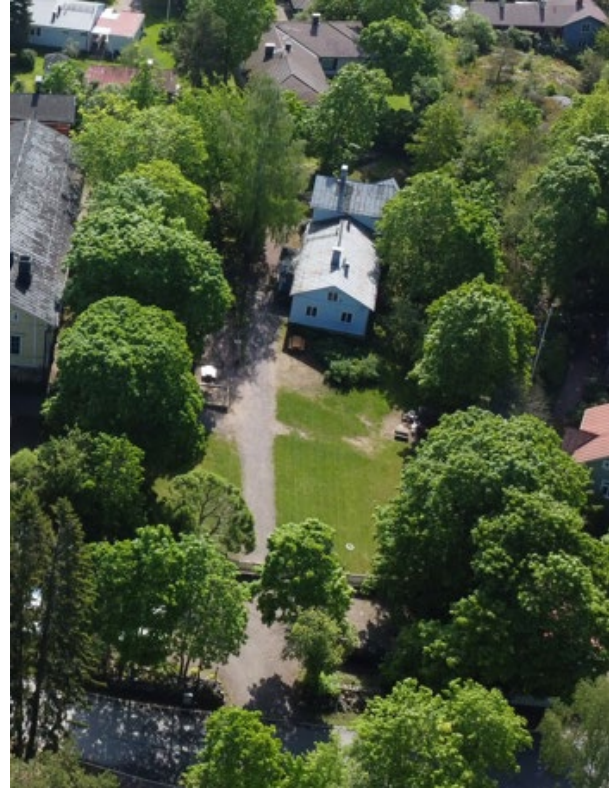
*Kuva 16. Kuvayhdistelmä kiviaidasta ja puista, jotka rikkovat kiviaitaa.*



## Entinen asuinpiha Vanha Kuninkaantie 27

### Pihan kulttuurihistorialliset piirteet

Alkuperäinen tontin rajausta kiviaidalla on osittain säilynyt merkittävä piirre. Alkuperäinen asuintontin tontin jäsenitys kolmeen eriluonteiseen osaan on hämärtynyt. Länsiosan entinen aukea kasvimaiden alue on yhä avoin tila, mutta se on jaettu aidalla pysäköintialueeksi ja pihaksi. Päärakennuksen ympärillä on säilynyt piirteitä entisistä asuntojen oleskelupuutarhoista kuten osia oleskelupaikkoja kehystäneistä pensas- ja perennaistutuksista sekä hedelmiä tuottaneita puita. Mutta isoiksi kasvaneet, ehkä sattumalta kylväytyneet puut hallitsevat hajanaisia istutusten jäänteitä. Myös entinen talouspiha on hämärtynyt, kun ympäriltä on purettu talousrakennukset.



Kuva 17. Kopterikuva vuodelta 2025.

Puutarhakasvillisuuteen liittyviä arvoja on säilynyt vain muutamalla pienellä kohdalla, jolla on säilynyt vanhaan kulttuuriin liittyvää kasvilajistoa. Ne eivät ole täysin paikkaan sidottuja ja osa voidaan säilyttää siirtämällä. Pihapuustosta on jossain määrin arvokkaita kaksi aiemmin leikattuna kasvatettua vaahteraa ja yksi tammi, sillä ne ovat pitkäikäisiä jalopuita ja niillä on kasvutilaa. Suurin osa nuorista puista on haitallisen lähellä kiviaitaa.



Kuva 18. Entisen kasvimaan alueella on nurkassa säilytetty vanhoja koristekasveja. Kiviaidan vieressä kasvava vaahtera saattaa olla kasvatettu muotoon leikattuna.

### Pihan kuvaus

Nykyinen piha jakautuu nurmikoiksi ja hiekkapintaisiksi leikkipaikoiksi. Nurmikko on pääosin lajistoltaan köyhää, mutta alueen nurkassa on perinnekasvien ryhmä. Valkoinen puusäleaita ja kiviaita rajaavat pihan tällä kohdalla. Kiviaidan edessä kasvaa kaksi vaahteraa, jotka saattavat olla yli viisikymmenvuotiaita ja kasvutavasta päätellen nuorina vaahterat voivat siten olla osa viiden leikatun puun riviä, joka näkyy 1970-luvun ilmakuvissa. Mahdollinen kahden puun jäänte leikatun puurivin istutuksesta on menettänyt muotonsa täysin, eikä ole arvokas kulttuurihistoriallinen piirre.



Kuva 19. Oleskelupaikka on vaihtunut keinuihin. Vasemmalla syreenipensasta ja oikealla vaahteran vesoja kiviaidan vieressä.



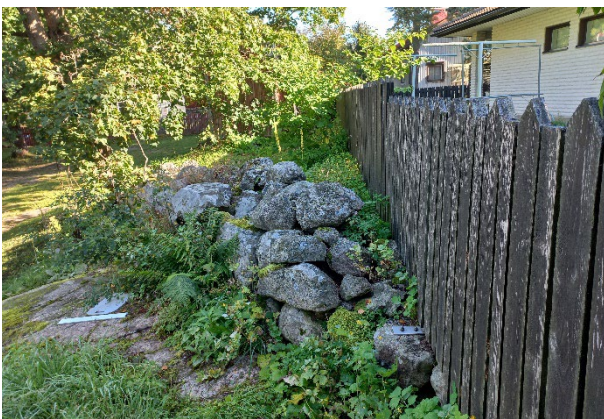
*Kuva 22. Nuori hyväkasvuinen tammi ja koivu hallitsevat entistä oleskelupaikkaa päärakennuksen kuistin edessä. Siperianherpensas ja syreeni ovat jäänteitä vanhoista pensasistutuksista.*



*Kuva 21. Päärakennuksen päädyssä on perennaryhmä, jossa on sitkeitä perinnekasveja.*

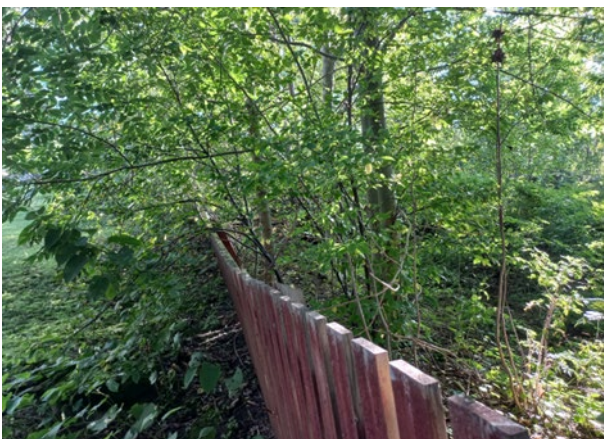


*Kuva 20. Vasemmalla on puutarhassa luumupuita aidanteena sekä isokasvuisia nuoria puita. Nurmikko on perustettu osittain puretun rakennuksen paikalle. Etualalla kallion reunaa ja vanhoja kulttuurikasveja.*



Entiseen oleskelupuutarhaan päärakennuksen pohjoispuolelle on rankennettu leikki- ja kei-nupaikkoja. Rakennuksen päädyssä on pen-saan kehystämä oleskelupaikka sekä perenna-penkki. Rakennuksen eteläpuolella on nurmik-koa, jolla kasvaa sattumanvaraisessa asetel-massa nuoria vaahteroita ja sekä vesasyntyisiä luumuja lyhyenä rivinä. Nurmialueen reunoilla on vanhan nurmikon runsaslajisuutta.

Pihan päätteenä on kallioalue. Se on liittynyt oleskelupuutarhaan, sillä sen reunamalla on säilynyt joitakin puutarhakasveja ja vanhoja kulttuurikasveja. Kallion reunassa ei leikata nur-mikkoa, joten lajisto on säilynyt. Kiviaidan tun-tumassa kasvaa vanhan kulttuurin seuralaisla-jeja kuten keltamo, tulikukka, kellukka ja valko-peippi.



*Kuva 24. Kallion kyljessä viihtyy rikas kasvilajisto.*

*Kuva 23. Aidan takan kulmauksessa kasvaa villiin-tyneenä tuomia ja entisen puutarhan ruusuja, var-joliljoja ja maanpeitekasveja.*



*Kuva 26. Talouspiha liittyy nykyisin tilallisesti muuhun pihatilaan. Entisistä sivurakennuksista on säilynyt vain pieni käymälä. Pihan rajaa punainen puusäleaita.*



*Kuva 25. Kallion reunamalla on runsas kasvilajisto.*

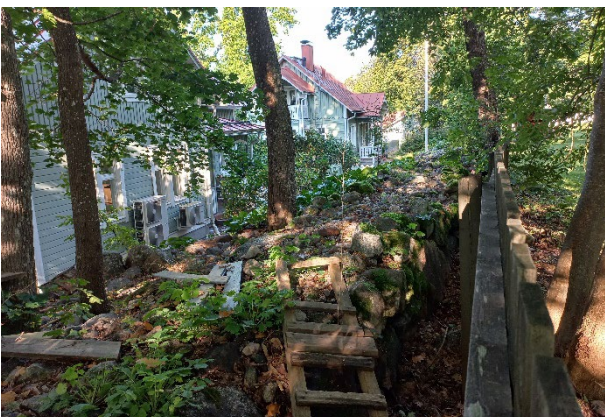
Entisellä talouspihalla on purettujen rakennusten paikalla sora-, kivituhka- ja sepelipintaista heikosti heinittynyttä maata. Maan taso on luonteva ja liittyy alueen pihan osaksi.

Eteläisen kulman rehevä kallionalus ovat kuulleet tuotannollisena osana oleskelupuutarhaan, mutta nykyisin kulma on aidattu ulos käytetystä ja hoidetusta pihasta. Kulmauksessa kasvaa monia villiintyneitä puutarhakasvilajeja sekä lukuisia nuoria puita. Tuomi levittäytyy alueella voimakkaasti.



*Kuva 27. Aidan takana on kallion alustassa puutarhakasvien ja puiden taimien viidakko. Komposti lienee naapurin käytössä.*

Alkuperäinen rajaus kiviaidalla on hämärtnyt erityisesti tontin itäosassa, missä pihaa rajavat puusäleaidat. Tonttien rajat eivät seuraa kiviaitaa, joten joidenkin alojen hoito on mahdollonta ja käyttö naapurien kesken sekoittuu.



*Kuva 28. Kiviaidan eteen on monilla kohdilla rakennettu puusäleaita, jotta lapset eivät voineet kiipeillä aidalle ja pudota.*

## Pihojen puusto

Puulajisto on muuttunut vuosisadan kuluessa. Alakoulujen ympäristöön 1900-luvun alulle tyypillisesti istutetut jalopuut ja vierasperäiset puulajit, kuten lehtikuuset, ovat pihalta hävinneet. Uusina istutuksina lisättiin 1980–90-luvuille tyypillinen terijoensalava sekä saarni ja omenapuita. Nykyiset puut ovat pääasiassa nuoria vaahteroita, jotka ovat luontaisesti kylvähäyntyneet. Monet vaahterat ja pihlajat ovat vesasyntyisiä, eikä niistä ei voi kasvaa elinvoimaisia pitkäikäisiä pihapuita. Yksittäisinä kasvaneet puut, kuten kaksi tammea, saarni ja muutama vaahtera voivat kasvaa pitkäikäisiksi puiksi. Kolme latvuksiltaan ehjintä yksittäispuuta on merkitty karttaan. Puiden sijoitus lähellä kiviaitoja ja päärakennuksen eteläseinustalla on säilynyt, mutta koulun pihatilan keskeinen yksittäispuu puuttuu. Asuinpihan puutarhosia hallitsevat nykyisin isot puut, hedelmäpuiden ja pensaiden rooli on heikko.

Kartta pihapuista, pensaista ja pinnoista syksyllä 2025





Kuva 29. Ilmakuva vuodelta 2025. Sinisellä tonttien rajat.

## Sadeveden ohjaus pihapinnoilla

Pihapinnoissa ei näy vanhoja kiveyksiä eikä kivettyjä kouruja, mutta niitä saattaa olla hiekoitussepelikerrosten tai luontaisesti levinneen nurmikon alla. Koulutalon itäseinustalla on 1990-luvun alussa tehty kiveys, joka johtaa sadeveden maanalaiseen sadevesiviemäriin. Kiinteistö on liitetty sadevesiviemäriin, joten on mahdollista, että kattojen sadevesi ohjautuu suoraan sadevesiviemäriin ja edelleen Porvoonjokeen. Muilta pihapinnoilta sadevesi imeytyy suureksi osaksi moreenimaan. Etupihan leikkialueen vieressä on hiekoitussepelikerrokseen kullunut yksi pieni rankkasateen aiheuttama uurre.