

**AK 579 Selvitys rakennusten ulkonäöstä, koosta ja sijainnista kartoilla**  
**Vanha Kuninkaantie 19, 21 ja 23**



*Kuva 1. Ote kartasta vuodelta 1873 Porvoon pohjoisosan kohdalta. Nuoli osoittaa rakennusten ryhmää Vanhan kuninkaantien varrella.*



*Kuva 2. Ote kartasta nykyisen kortteli 507 kohdalta. Rakennusten ryhmä on rajattu ruudulla.*

*Kuva 3. Kiinteistörajat v 2025 ja ortoilmakuva vuodelta 1970.*



*Kuva 4. Kiinteistörajat, pohjakartta, korkeustiedot ja ilmakuva vuodelta 2025.*

## Vanha Kuninkaantie 19

### Kaavatilanne

Tontin 638-7-507-1 pinta-ala on 877 m<sup>2</sup>. Ajantasakaavassa rakennusoikeutta on päärakennuksella 150 k-m<sup>2</sup> ja kerrosluku II. Rakennusalaruutu on täsmälleen nykyisen rakennuksen kohdalla ja pinta-alaltaan 75 m<sup>2</sup>. Uudelle sivuasunnolle on erillinen rakennusalaruutu, rakennusoikeutta 120 k-m<sup>2</sup>, kerrosluku I 2/3 ja talousrakennuksella 90 k-m<sup>2</sup>. Vanha talousrakennus on osittain naapurin puolella ja rakennusalaruudun ulkopuolella.

Kuva 5. Ote ajantasakaavasta.



### Kartat 1926 ja 1958

Nykyiset rakennukset on merkitty karttoihin. Palstajako on ollut toisenlainen ja rakennuksia useita enemmän. Nykyinen asuinrakennus oli palstalla no.183.



Kuva6. Ote pappilan tiluskartasta 1926 ja Peruskartasta noin 1958.

### Rakennukset

Päärakennus on rekisterin mukaan omakotitalo, valmistumisvuosi ei ole tiedossa ja kerrosala on 70 km<sup>2</sup>. Päärakennus on noin puolitoistakerroksinen, asuinkäytössä ja toteutunut kerrosala on noin 110 k-m<sup>2</sup>. Omistajan mukaan rakennus on alkuperäinen, 1800-luvulta peräisin ja sitä on kunnostettu 1970-luvulla.

Talousrakennus on vanha, yksikerroksinen ja sen kerrosala on kartalta arvioituna noin 40 k-m<sup>2</sup>. Sitä ei ole rakennusrekisterissä. Se näkyy vuoden 1926 kartalle. Se on sisältänyt karjasuojan, mm. sikalan. Nykyisin se on varastokäytössä. Harjakattoista osaa on laajennettu kahdella matalammalla osalla. Rakennus sijoittuu osittain naapurin tontille ja on siltä osin myös rakennusalaruudun ulkopuolella.

Kuva 7. Päätyjulkisivu etelään Tynnyrintekijänmäeltä kuvattuna.



Kuva 8. Julkisivu pihalle. Yläkerran ikkuna on jugendtyylinen, katon lappeen alla on pyöreät ikkunat ja alakerrassa t-ikkuna sekä uudempi kapea korkea ikkuna.





*Kuva 9. Pääjulkisivu Vanhalle Kuninkaantielle.*



*Kuva 10. Pääjulkisivu ja päätyjulkisivua Vanhalle Kuninkaantielle*

**Arvotus:** Asuin ja talousrakennus ovat kaupunkikuvan ajallisen kerroksellisuuden kannalta merkittäviä.

*Kuva 11. Sivurakennuksen julkisivu länteen, pihan suuntaan.*



*Kuva 12. Sivurakennuksen julkisivu etelään, Tynnyrintekijänmäen suuntaan.*



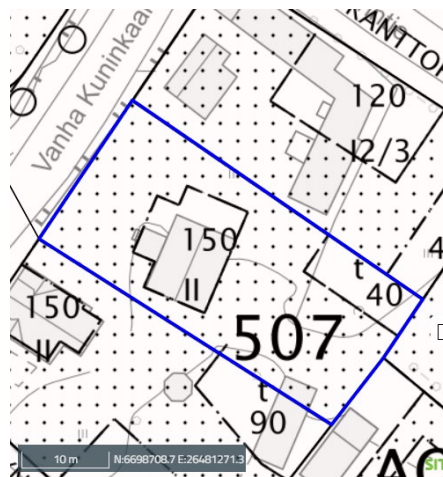
*Kuva 13. Valokuvayhdistelmä pihapiiristä.*



## Vanha Kuninkaantie 21

### Ajantasainen asemakaava

Tontin 638-7-507-2 pinta-ala 729 m<sup>2</sup>. Ajantasakaavassa päärakennuksella on rakennusoikeutta 150 k-m<sup>2</sup> ja kerrosluku on II. Rakennusalaruutu mahdollistaa rakennuksen laajentamisen. Uudelle talousrakennukselle on erillinen rakennusalaruutu ja rakennusoikeutta 40 k-m<sup>2</sup>.



Kuva 14. Ote ajantasakaavasta.

### Kartat 1926 ja 1958

Nykyinen asuinrakennus on merkitty karttoihin. Se sijaitsi 1920-luvulla palstalla no 184 yhdessä pohjoisten naapurirakennusten kanssa. Nykyinen puutarha ei kuulunut palstaan vaan oli osa laajempaa viljelypalstaa.



Kuva 4. Ote pappilan tiluskartasta 1926 ja Peruskartasta noin 1958

### Asuinrakennus

Päärakennus on rekisterin mukaan omakotitalo, valmistunut vuonna 1929 ja kerrosala on 73 k-m<sup>2</sup>. Päärakennus on noin puolitoistakerroksinen ja asuinkäytössä. Kartan pohjalta arvioituna toteutunut kerrosala on noin 75 k-m<sup>2</sup>, kun ullakkoa ei ole otettu asuinkäyttöön. Kuisti on alun perin ollut matala, mutta se on jossain vaiheessa korotettu kaksikerroksiseksi, kun portaat yläkertaan on siirretty kuistille. Talousrakennusta ei ole. Naapurin omistaman ja naapurin käytössä olevan talousrakennuksen pääty sijoittuu tontin puolelle.



Kuva 5. Julkisivu länteen kadun suuntaan.

## Rakennus Porvoon museon lausunnon 30.11.2020 mukaan

Tontin varsinainen asuinrakennus on satulakattoinen rakennus, jossa on matala ullakkokerros. Rakennuksessa on korkea luonnonkivistä muurattu kivijalka. Vuoraus on leveää vaakaponttilaudoitusta, joka on kiinnitetty takonauloin. Kaupungin rekisterissä rakennus on ajoitettu vuoteen 1929. Muistitiedon mukaan rakennus on ollut jo tontilla suvun hankkiessa kiinteistön ennen rekisterissä mainittua aikaa. Julkisivun yksityiskohdissa on viitteitä vanhempaan ajankohtaan, mahdollisesti jopa 1800-luvun jälkipuoliskolle. Rakennuksen sisätiloja ei ollut mahdollista tarkistaa, joten katselmuksella ei pystytty tarkemmin määrittämään ikää. Asuinrakennus on säilyttänyt hyvin alkuperäisen ilmeensä ja on ulkoisesti tarkastellen hyväkuntoinen. Pihapiiristä on ollut lisäksi aitta, joka on siirretty muualle.



*Kuva 67. Julkisivu pohjoiseen.*

**Arvotus:** Asuinrakennus ovat kaupunkikuvan ajallisen kerroksellisuuden kannalta merkittävä.

*Kuva 18. Julkisivu itään*



*Kuva 7. Julkisivu etelään, naapurin pihalta kuvattuna.*



## Vanha Kuninkaantie 23

Kuva 8. Ote ajantasakaavasta

### Ajantasainen asemakaava

Tontin 638-7-507-3 pinta-ala on 752 m<sup>2</sup>. Ajantasakaavassa ei ole rakennusoikeutta eikä rakennusalaruutua nykyisille talousrakennuksille eikä päärakennukselle. Sivurakennuksen pääty on katualueella. Uudelle asuinrakennukselle on rakennusalaruutu ja rakennusoikeutta 120 k-m<sup>2</sup>, kerrosluku I 2/3 sekä uudelle talousrakennukselle 40 k-m<sup>2</sup>.

### Kartat 1926 ja 1958

Nykyiset rakennukset on merkitty karttoihin. Ne sijaitsivat 1920-luvulla palstalla no 184 yhdessä eteläisen asuinrakennuksen kanssa. Nykyinen puutarha ei kuulunut palstaan vaan oli osa laajempaa viljelypalstaa.



Kuva 21. Ote pappilan tiluskartasta 1926 ja Peruskartasta noin 1958.

Kuva 9. Valokuva 1950-luvulta Vanhan Kuninkaantien katualueen leveältä kohdalta, jolla sijaitsi yleinen kaivo. Vasemmalla on sivurakennuksen takaseinää. Kuvassa näkyvä kaivo ei ole yleinen nykypäiviin säilynyt kaivo vaan kartalle merkitty toinen kaivo. Kuva: Porvoon Museo



### Rakennukset Porvoon museon lausunnon 30.11.2020 mukaan

Rakennuskanta koostuu erillisistä Vanhan Kuninkaantien varressa olevasta kaupparakennuksesta ja sisemmällä tontilla sijaitsevasta asuinrakennuksesta sekä isosta L-mallisesta ulkorakennuksesta, joka rajaa tontin Kanttorintielle päin. Rakennukset muodostavat umpinaisen suojaosan pihapiiriin. Ulkorakennuksesta osa on toiminut perimätiedon mukaan kievarina ja myöhemmin asuinrakennuksena. Rakennuksen yhtenäisen katon alla ovat sijainneet lisäksi huussit, navetta, talli, eläinsuoja, pyykkitupa ja leipomo. Kievarin puoleinen osa ulkorakennuksesta on kaupungin rakennusrekisterin mukaan rakennettu vuonna 1784 ja Kanttorintien puoleinen osa 1849. Ulkorakennuksessa on huonokuntoisia osia, jotka vaativat merkittävästi hirsien vaihtoa. Katto on kuitenkin kunnostettu ja hyväkuntoinen, mikä mahdollistaa rakennuksen säilymisen.

Kadunvarren kaupparakennuksen nykyinen ilme on 1900-luvun vaihteessa ja kauppana sen tiedetään toimineen 1940-luvulle asti. Myöhemmin rakennus on ollut asuinkäytössä. Rakennuksessa on multapenkki, joka viittaa varhaisempaan rakennusaikaan. Rakennusta on mahdollisesti korotettu. Katselmuksen perusteella ei rakennusta voida varmuudella ajoittaa. Rakennus vaatii kunnostustoimia. Katto on kuitenkin uusittu, mikä mahdollistaa rakennuksen säilymisen.

Rakennuskokonaisuus on Pappilanmäen asuinalueen vanhaa rakennuskantaa. Erityisen arvokkaan kohteesta tekee poikkeuksellisen hyvin alkuperäiset piirteensä säilyttänyt pihapiiri. Porvoon museo katsoo, että rakennukset tulee korjata restauroiden ja säilyttäen niiden ominaispiirteet. Porvoon museo suosittelee hakemaan korjauksiin avustuksia Museovirastosta ja ELY-keskuksesta.

### Rakennukset

Päärakennus on rekisterin mukaan omakotitalo ja valmistunut vuonna 1784. Tämä tieto on luultavasti saatu edelliseltä omistajalta, jonka suullisen tiedonannon mukaan rakennuksen seinäkirje on ollut kaiverrettu vuosiluku 1785. Rekisterin mukaan rakennuksen kerrosala on 51 k-m<sup>2</sup>. Kartan pohjalta arvioitu rakennuksen pinta-ala on 42 k-m<sup>2</sup>. Rakennuksessa on toiminut ainakin 1900-luvun alussa puoti, jota varten kadun puoleiseen julkisivuun lisättiin ovi ja betonista valetut portaat. Edellisen omistajan mukaan puoti on lopettanut toimintansa v. 1938. Tämä tieto löytyi rakennuksen korjaustöiden yhteydessä paperilapulle lyijykynällä kirjoitettuna. Sen jälkeen rakennus oli

*Kuva 23. Kuvayhdistelmä Vanha Kuninkaantie 23 rakennuksista ja kadun varresta Kanttorintien risteyksen kohdalta etelään.*



*Kuva 24. Päärakennuksen katujulkisivu*



*Kuva 25. Päärakennuksen katu- ja päätyjulkisivu sekä kapea tontille ajo rakennusten välistä.*



asuinkäytössä ainakin vuoteen 1964. Asukas oli nuohoojamestari muurari Dannig. Tähän viittaa rakennuksesta löytynyt asukkaalle tullut sanomalehti vuodelta 1964.

Vanhaa puoti- ja asuinrakennusta kunnostetaan parhaillaan asuinkäyttöön. Kunnostuksen yhteydessä siihen on rakennettu pihan puolelle vanhalle korjatulle sokkelille perustettuna lisäosa, johon tulee märkätilat.

*Kuva 26. Julkisivu etelästä.*



*Kuva 12. Päärakennuksen julkisivu pihan puolelle.*



*Kuva 28. Puodin ovi ja betoniset portaat Vanhan Kuninkaantien varressa.*

*Kuva 29. Hirressä oleva vuosiluku.*



## **Sivurakennus**

Punamullattu sivurakennus on rekisterin mukaan omakotitalo, valmistunut vuonna 1849 ja sen kerrosala on 60 m<sup>2</sup>. Rakennus on yksikerroksinen ja siinä on kiinnirakennettuna useita hirsi- ja lautarakenteisia tiloja, joilla on oma sisäänkäynti. Kartan pohjalta arvioituna sivurakennuksen pinta-ala on 153 m<sup>2</sup>. Rakennus on varastokäytössä.

Edellisen omistajan suullisen tiedonannon mukaan sivurakennuksessa on aikoinaan toiminut kievari ja toisessa tulisijallisessa tilassa on toiminut leipomo vielä 1930-luvulla. Huonejako kievariosassa muutettiin, kun väliseinä poistettiin 1960- tai 1970-luvulla. Välipohjat on poistettu. Ulkoseinät ovat vielä jäljellä mutta varsin huonokuintoisina. Kanttorintien puoleisessa siivessä oli leipomo ja 3 eläinsuojaa, joissa on vielä joitakin rakenteita jäljellä. Yhdestä tilasta tehtiin autotalli. Lähinnä Vanhaa Kuninkaantietä on lautarakenteinen käymälä, johon lisättiin myöhemmin ulkoseinä, jotta tyhjennys tapahtui sisäkautta.



*Kuva 30. Entinen talli on puuvajana. Aukotukset on muutettu.*



*Kuva 31. Lautarakenteisessa osassa on ulkokäymälöiden rakenteet jäljellä. Kadun varrelle rakennettiin uusi ulkoseinä, jotta tyhjennys voitiin tehdä piilossa katseilta.*

*Kuva 32. Kuvayhdistelmä Sivurakennuksen julkisivut pihan puolelle.*

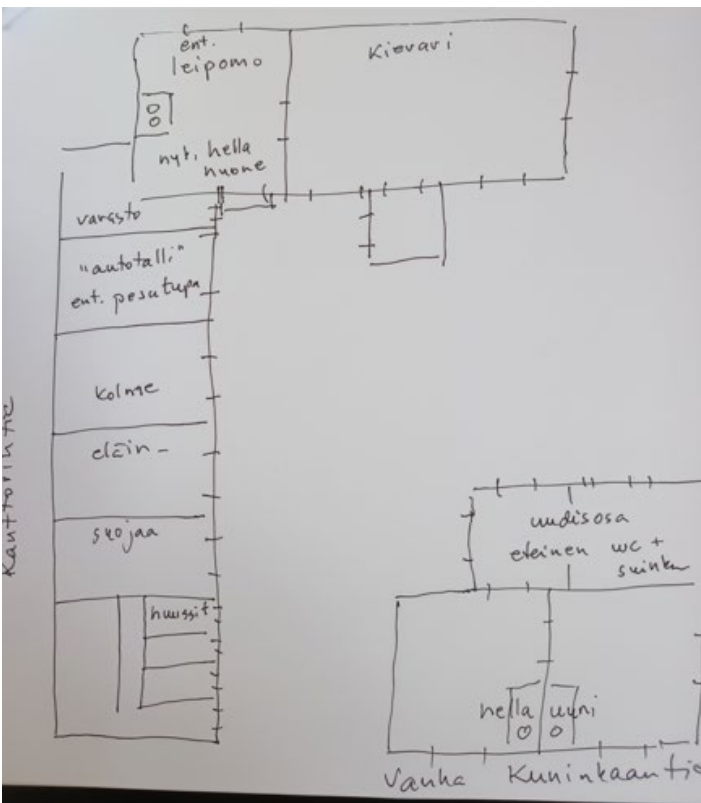


Sivurakennus on suurelta osin hyvin huonossa kunnossa. Hirsirakenteisissa osissa on rakenne paikoin löyhä ja varaukset ovat auki. Entisissä eläinsuojissa on maalattia tai multapenkin päälle tuetut lattialaudat ovat pudonneet ja maatuneet. Osa rakennuksen katosta on korjattu. Lähes kaikki ikkunat on peitetty luukuilla tai vaihdettu. Sekä ovien, että ikkunoiden aukotuksia on muutettu.



Kuva 33. Sivurakennuksen pohjois- ja itäjulkisivut Kanttorintieltä kuvattuina.

Kuva 34. Edellisen omistajan tiedonantona käsivarainen piirros sivurakennuksen aikaisemmasta käytöstä.



Kievarina, leipomona ja asuntona toimineen hirsirakennus voi olla rakennettu vaiheittain. Sen muotoa ja aukotusta on muutettu aikojen kuluessa. Lautarakenteiset kuistit lienevät uusin lisäys. Ikkunat on vaihdettu eri vaiheissa erilaisiksi. Kievariosan kunto on hyvin huono, välikatto puuttuu, permanto on osin romahtanut ja perustukset osin murentuneet. Leivintuvassa on tulisija ja piippu säilyneet, mutta niiden kunto ei ole tiedossa. Asuntona käytetystä rakennuksesta vain pieni osa saattaa olla kunnostettavissa asuinkäyttöön, mutta todennäköisesti suurin osa tai koko rakennus on korjauskelvoton.

**Arvotus:** Asuin- ja talousrakennus ovat kaupunkikuvan ajallisen kerroksellisuuden kannalta merkittäviä.

Kuva 35. Sivurakennuksen oven karmin vieressä näkyvien hirsien varat ovat ihan auki.

