



Y2, Y6

Osallistumis- ja arviointisuunnitelma

Kilpilahti, Kulloo ja Mickelsböle -osayleiskaava
3.6.2026

Kansikuva: Ilmakuva Kilpilahden ja Kulloon ympäristöstä. Kuvalähde: Porvoon kaupunki.

Sisällys

1	Johdanto	3
2	Suunnittelualue	4
3	Mikä on osayleiskaava ja miksi sitä tehdään	6
4	Maankäyttösopimukset	7
5	Suunnittelun lähtökohdat	7
	5.1 Porvoon kaupunkistrategia	7
	5.2 Porvoon kylärakennepohjelma 2014	8
	5.3 Valtakunnalliset alueidenkäyttötavoitteet (VAT)	9
	5.4 Kaavoitustilanne	9
	5.4.1 Maakuntakaava	9
	5.4.2 Yleiskaavat	11
	5.4.3 Asemakaavat.....	13
	5.4.4 Ranta-asemakaavat ja muut maankäyttösuunnitelmat.....	15
	5.4.5 Sipoon kaavoitustilanne.....	15
6	Kaavoitusta varten tehdään selvityksiä alueelta	15
7	Vaikutusten arviointi	15
8	Osalliset	16
	8.1 Miten osayleiskaavatyö etenee ja miten voin vaikuttaa	20
	8.1.1 Aloitusvaihe	20
	8.1.2 Valmisteluvaihe	20
	8.1.3 Ehdotusvaihe.....	21
	8.1.4 Hyväksymisvaihe	22
	8.1.5 Alustava aikataulu	22
9	Miten osayleiskaavan etenemisestä tiedotetaan	23
	9.1 Internetsivut	23
	9.2 Kuulutukset	23
	9.3 Kirjeet osallisille	23
10	Valmistelusta vastaavat	24



1 Johdanto

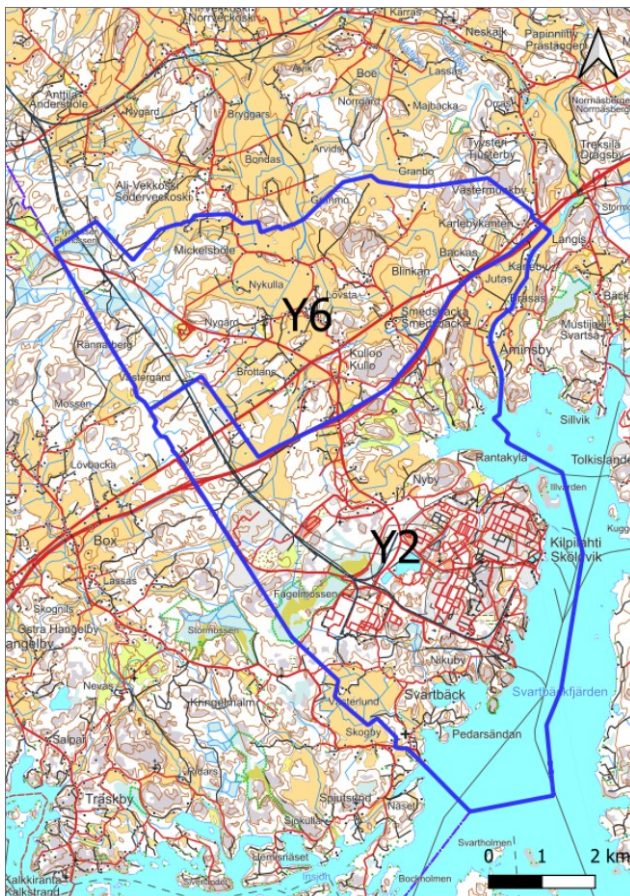
Osallistumis- ja arviointisuunnitelma on lakisääteinen (Alueidenkäyttölaki, AKL 63 §) kaavan laatimiseen liittyvä asiakirja, jossa esitetään suunnitelma kaavan laatimisessa noudatettavista osallistumis- ja vuorovaikutusmenettelyistä sekä kaavan vaikutusten arvioinnista.

Osallistumis- ja arviointisuunnitelmaa voidaan tarvittaessa täsmentää ja täydentää työn aikana.

2 Suunnittelualue

Suunnittelualue koostuu kahden eri osayleiskaavan alueista. Nämä kaksi aluetta ovat havainnollistettu maastokartalla kuvaan 1. Sköldvikin osayleiskaavan uusimistyötä (Y2) ja Kulloo–Mickelsböle kyläasutuksen osayleiskaavatyötä (Y6) viedään aluksi eteenpäin yhtenä kokonaisuutena. Kaavoitustyön kuluessa suunnittelutyö voi eriytyä ja osayleiskaavat voivat edetä omaa tahtiaan erillisinä.

Suunnittelualue muodostuu Kilpilahden, Kulloon ja, Mickelsbölen kylistä. Suunnittelualueeseen kuuluu myös osia Svartbäckin, Åminsbyn, Mustijoen, Karlebyn ja Ali-Vekkosken kylistä. Suunnittelualue sijaitsee Porvoon moottoritien (valtatie 7) molemmin puolin ja rajoittuu Sipoon rajaan. Valmisteluvaiheen aikana Itäradan suunnitelmien tarkentuessa suunnittelualuetta on laajennettu Mickelsbölen pohjoispuolella. Itäradan linjauksen vuoksi joitakin Ali-Vekkosken kiinteistöjä on liitetty osaksi osayleiskaava-alueita. Suunnittelualueen maapinta-ala on noin 68 neliökilometriä (km²) ja vesipinta-ala noin 7,3 km².



Kuva 1. Kaava-alueen sijainti (Sköldvikin vahvistetun osayleiskaavan muuttaminen (Y2), Kulloo–Mickelsböle, kyläasutuksen osayleiskaava (Y6)). (Lähde: Porvoon kaupunki)

Sköldvikin osayleiskaava on jo vanha, vuodelta 1988. Muuttuneiden tieyhteyksien ja muiden maankäytön muutostarpeiden vuoksi osayleiskaava tulee tarkistaa vastaamaan nykypäivän vaatimuksia. Myös alueen teollisuuden tarpeet ovat muuttuneet 30 vuodessa. Kuvassa 2 ilmakuva Kilpilahden yritysalueesta.



Kuva 2. Ilmakuva Kilpilahden yritysalueesta. (Lähde: Porvoon kaupunki)

Kulloo–Mickelsbölen kyläasutusta ohjaavan osayleiskaavatyön lähtökohtana on kaupunginvaltuuston vuonna 2014 hyväksymä kylärakennepohjelma, jossa Kulloo nimettiin yhdeksi palvelukylästä. Kuvassa 3 panoraamakuva Kulloo-Mickelsbölen maisemista.



Kuva 3. Panoraamakuva Kulloo-Mickelsbölen maisemista. (Lähde: Porvoon kaupunki)

3 Mikä on osayleiskaava ja miksi sitä tehdään

Yleiskaavan tarkoituksena on maankäytön yleispiirteinen ohjaaminen sekä toimintojen yhteen sovittaminen. Yleiskaavassa esitetään tavoitellun kehityksen periaatteet ja osoitetaan alueet yksityiskohtaisen kaavoituksen ja muun suunnittelun sekä rakentamisen ja muun maankäytön perusteeksi. Yleiskaavasta käytetään nimitystä osayleiskaava, kun sellainen laaditaan vain osalle kunnan aluetta.

Alueidenkäyttölaki (AKL) määrittelee yleiskaavan sisältövaatimukset. Osayleiskaavassa osoitetaan alueita tiettyä käyttöä varten sekä annetaan eri alueiden käyttöä ja rakentamista koskevia määräyksiä. Osayleiskaavassa osoitetaan alueita rakentamiseen ja toisaalta osoitetaan alueita, joilla rakentamista rajoitetaan. Rakennettavia alueita ovat muun muassa vakituisen asumisen, vapaa-ajan asumisen, teollisuuden ja muun elinkeinotoiminnan sekä julkisten että yksityisten palvelujen alueet. Pääosin rakentamattomia alueita ovat maa- ja metsätalousalueet sekä luonnonsuojelu- että virkistysalueet. Lisäksi osayleiskaavassa osoitetaan tarvittavat verkostot kuten liikenneyhteydet, viheryhteydet ja erilaiset rakennettavaan infraan liittyvät yhteydet. Osayleiskaavaa laadittaessa huomioidaan maiseman, rakennetun ympäristön ja luonnonarvojen vaaliminen ja alueiden omaleimaisuus. Osayleiskaavaratkaisun tulee olla terveellinen ja turvallinen.

Osayleiskaavalla tutkitaan teollisuuden ja työpaikka-alueiden laajenemismahdollisuudet siten, että terveellisyyden ja turvallisuuden vaatimus toteutuu. Lisäksi tutkitaan mahdollisuudet kyläasutuksen laajentamiseen niin, etteivät liikenteen tai teollisuudet haitat estä rakentamista ja että samalla syntyy viihtyisää kyläympäristöä. Tarkoituksena on laatia osayleiskaava oikeusvaikutteisena. Osayleiskaava ohjaa alueelle vireille tulevia asemakaavoja ja asemakaavan muutoksia. Osayleiskaavassa tullaan osoittamaan ne osa-alueet, joiden maankäytön ja rakentamisen määrän selvittäminen edellyttää tarkempaa suunnittelua eli asemakaavan laatimista. Kyläasutuksen osalta tavoitteena on, että osayleiskaavaa voidaan käyttää perusteena myönnettäessä rakentamislupia ranta-alueelle (AKL 72 §) ja perusteena kun myönnetään rakentamislupia ns. suunnittelutarvealueelle (AKL 44 §). Tämä helpottaa ja yksinkertaistaa rakentamislupaprosessia, kun poikkeamislupapäätöksiä tai erillisiä sijoittamislupia ei enää tarvita osayleiskaavan mukaisesti rakennettaessa. Osayleiskaavan tarkkuustaso määrittyy yleiskaavaprosessissa.

Osayleiskaavan yksityiskohtaiset tavoitteet tarkentuvat kaavoitustyön edetessä.

4 Maankäyttösopimukset

Osayleiskaavan laatimiseen tulee liittymään maankäyttösopimuksia. Maankäyttösopimusten tarve selviää kaavoitustyön kuluessa.

5 Suunnittelun lähtökohdat

Suunnittelualan liikenneverkoston rungon muodostavat Porvoon moottoritie (valtatie 7), Helsingintie (seututie 170), Nesteentie-Öljytie (seututie 148), Kilpilahdentie (yhdystie 11746) ja Kulloo-Anttila paikallistie (yhdystie 11748). Liikenneverkostoa täydentävät lukuisat yksityistiet.

Porvoon Kilpilahti on Pohjoismaiden suurin öljynjalostuksen ja petrokemian klusteri. Kilpilahden teollisuusalueen koko on noin 1000 hehtaaria ja alueella on noin 4000 työpaikkaa. Kilpilahden teollisuusalueeseen liittyvät myös tonnimääräisesti mitattuna Suomen suurin teollisuussatama, teollisuutta palveleva raideyhteys ja vaarallisten ainekuljetusten (VAK) ratapiha. Muita työpaikka-alueita ovat Kilpilahden laajeneva yritysalue, parhaillaan rakennettava jätekeskuksen ja kiertotalouden alue (Rosk'n Roll Oy) sekä alueelle sijoittuvat lounahinta-alueet.

Muilta osin alue muodostuu kylämäisestä asutuksesta sekä maa- ja metsätalousalueista. Alueella on noin 500 ympärivuotiseen asumiseen käytettyä rakennuspaikkaa ja alueella asuu noin 1200 asukasta. Julkisia palveluita alueella ovat Kulloon koulu, Kullo Skola ja Kulloon päiväkotit, jotka toimivat Kulloon sivistyskeskuksessa. Alueella sijaitsee lisäksi noin 100 vapaa-ajan asumisen rakennuspaikkaa.

Osayleiskaavan laadintaa ja sen sisältöä ohjaavat alueidenkäyttölaki (AKL), valtakunnalliset alueiden käyttötavoitteet (VAT), maakuntakaava, kaupungin strategia ja aluetta koskeva muu hyväksytty suunnitteluaineisto.

5.1 Porvoon kaupunkistrategia

Kaupunkistrategia kuvaa Porvoon yhteisesti hyväksytyn kehityssuunnan sekä ohjaa kaupungin päätöksentekoa ja resurssien käyttöä. Osayleiskaavan suunnittelu on alkanut aiemman kaupunkistrategian aikana ja pohjautuu siten *Porvoon kaupunkistrategiaan 2022–2025: Unelmien Porvoo*. Kaupunkistrategiaa on tänä vuonna päivitetty, kun kaupunginvaltuustossa hyväksyttiin 18.3.2026 § 19 *Porvoon kaupunkistrategia*

2026–2029: *Muutosvoimainen ja myönteinen Porvoo*, joten osayleiskaavatyötä jatketaan uuden strategian mukaisesti.

5.2 Porvoon kylärakenneohjelma 2014

Kaupunginvaltuusto hyväksyi 11.6.2014 kylärakenneohjelman, joka linjaa Porvoon kylärakenteen kehittämisen tavoitteet ja periaatteet. Kylärakenneohjelmassa on valittu kuusi palvelukylää, joista yksi on Kullo.

Tavoitteena on, että kaupunki tarjoaa palvelukylissä lähipalveluja, väestökasvu kylissä ohjataan palvelukyliin ja kussakin palvelukylässä on oma kasvu- ja kehittämisen tahtinsa. Kylärakenneohjelman mukaisesti Kullon kylää kehitetään osayleiskaavoituksella. Laadittavalla osayleiskaavalla tutkitaan Kullon kyläkeskuksen tuntumassa mahdollisuuksia kyläasutuksen laajentamiseen niin, etteivät liikenteen haitat estä rakentamista ja että samalla syntyy viihtyisää kyläympäristöä. Osayleiskaava-alueeseen otetaan mukaan myös kylät Kilpilahti ja Mickelsböle sekä osia Svartbäckin, Åminsbyn, Mustijoen, Karlebyn ja Alivekkosken kylistä. Osayleiskaava laaditaan oikeusvaikutteisena, ja osayleiskaavan tarkkuustaso määrittyy yleiskaavaprosessissa.



5.3 Valtakunnalliset alueidenkäyttötavoitteet (VAT)

Valtakunnalliset alueidenkäyttötavoitteet täsmentävät alueidenkäyttölain yleisiä tavoitteita ja niistä johdettuja kaavojen sisältövaatimuksia valtakunnallisesta näkökulmasta. Valtioneuvosto on hyväksynyt valtakunnalliset alueidenkäyttötavoitteet 14.12.2017. Valtakunnalliset alueidenkäyttötavoitteet käsittelevät seuraavia kokonaisuuksia:

- Toimivat yhdyskunnat ja kestävä liikkuminen
- Tehokas liikennejärjestelmä
- Terveellinen ja turvallinen elinympäristö
- Elinvoimainen luonto- ja kulttuuriympäristö sekä luonnonvarat
- Uusiutumiskykyinen energianhuolto

5.4 Kaavoitustilanne

Alueella on voimassa Uusimaa 2050 maakuntakaava (2023), Sköldvikin oikeusvaikutteinen osayleiskaava (1988) sekä Porvoon maalaiskunnan kylien ja haja-asutusalueiden osayleiskaava (1996) ja seitsemän asemakaavaa. Lisäksi alueella on parhaillaan vireillä viisi asemakaavahanketta sekä uusi vaihemaakuntakaava, VISIO-kaava.

5.4.1 Maakuntakaava

Alueella on voimassa Uusimaa-kaava 2050, joka koostuu kolmesta oikeusvaikutteisesta kaavasta: Helsingin seudun, Itä-Uudenmaan ja Länsi-Uudenmaan vaihemaakuntakaavoista. Uusimaa-kaava 2050 on hyväksytty 25.8.2020 ja se on tullut kaikilta osin voimaan 13.3.2023. Porvoo sijoittuu Itä-Uudenmaan vaihemaakuntakaavan alueelle. Itä-Uudenmaan vaihemaakuntakaava sisältää yleisiä suunnittelumääräyksiä koskien mm. kasvun kestävä ohjausta sekä liikkumista ja logistiikkaa, kauppaa ja elinkeinoja, ympäristön voimavaroja ja vetovoimaa, energiaa ja teknistä huoltoa sekä ympäristöhäiriöitä. Keväällä 2024 Uudenmaan liitto käynnisti uuden vaihemaakuntakaavan, ns. VISIO-kaavan, joka keskittyy vihreän ja puhtaan siirtymän maankäyttötarpeisiin ja täydentää nykyistä kaavakokonaisuutta. VISIO-kaavan luonnos oli nähtävillä keväällä 2026.

Kuvassa 4 on ote Uudenmaan voimassa olevien maakuntakaavojen epävirallisesta yhdistelmästä (13.3.2023), jonka keskellä suunnittelualue sijaitsee.



Kuva 4. Ote Uudenmaan maakuntakaavojen epävirallisesta yhdistelmästä (Lähde: Uudenmaan maakuntaliitto)

Kaavakartalla kuvassa 4 Kilpilahden laaja teollisuusalue on osoitettu vaarallisia kemikaaleja valmistavan tai varastoivon laitoksen alueeksi (T/kem). T/kem alueen edustalle on osoitettu liikennealue kansainvälisesti merkittävälle satamalle. Lisäksi T/kem -alueen ympärille on osoitettu Seveso III -direktiivin mukainen konsultointivyöhyke (sev) sekä Kilpilahden suojavyöhyke (sv-t). Sekä moottoritien etelä- että pohjoispuolelle on osoitettu tuotannon ja logistiikkatoimintojen kehittämisalueen kohdemerkinnät. Kilpilahden jätekeskuksen alue on osoitettu kiertotalouden ja jätehuollon kohdemerkinnällä (EJ).

Valtatie 7 on osoitettu kaavakartalla valtakunnallisesti merkittävä tienä, Helsingintie, Öljytie ja Nesteentie maakunnallisesti merkittävänä teinä ja Kilpilahdentie seudullisesti merkittävänä tienä. Lisäksi on osoitettu muun muassa Kilpilahden teollisuusrata yhdysratana, Itäradan ohjeellinen linjaus, laivaväylä, veneilyn runkoväylä, viheryhteystarpeet, vedenhankinnan kannalta tärkeä pohjavesialue, kulttuuriympäristön tai maiseman vaalimisen kannalta tärkeitä alueita ja kohdemerkintöjä ja Fågelmossenin suojele- ja Natura-alue. Maakunnallisesti merkittävänä infraverkosta osoittavina merkintöinä on osoitettu muun muassa voimajohtoja, maakaasun runkoputki, runkovesijohdon ohjeellinen linjaus sekä kaukolämmön siirron yhteystarve.

5.4.2 Yleiskaavat

Alueella ovat voimassa Sköldvikin osayleiskaava, oikeusvaikutteinen (1988) ja kylien ja haja-asutusalueiden osayleiskaava (1996).

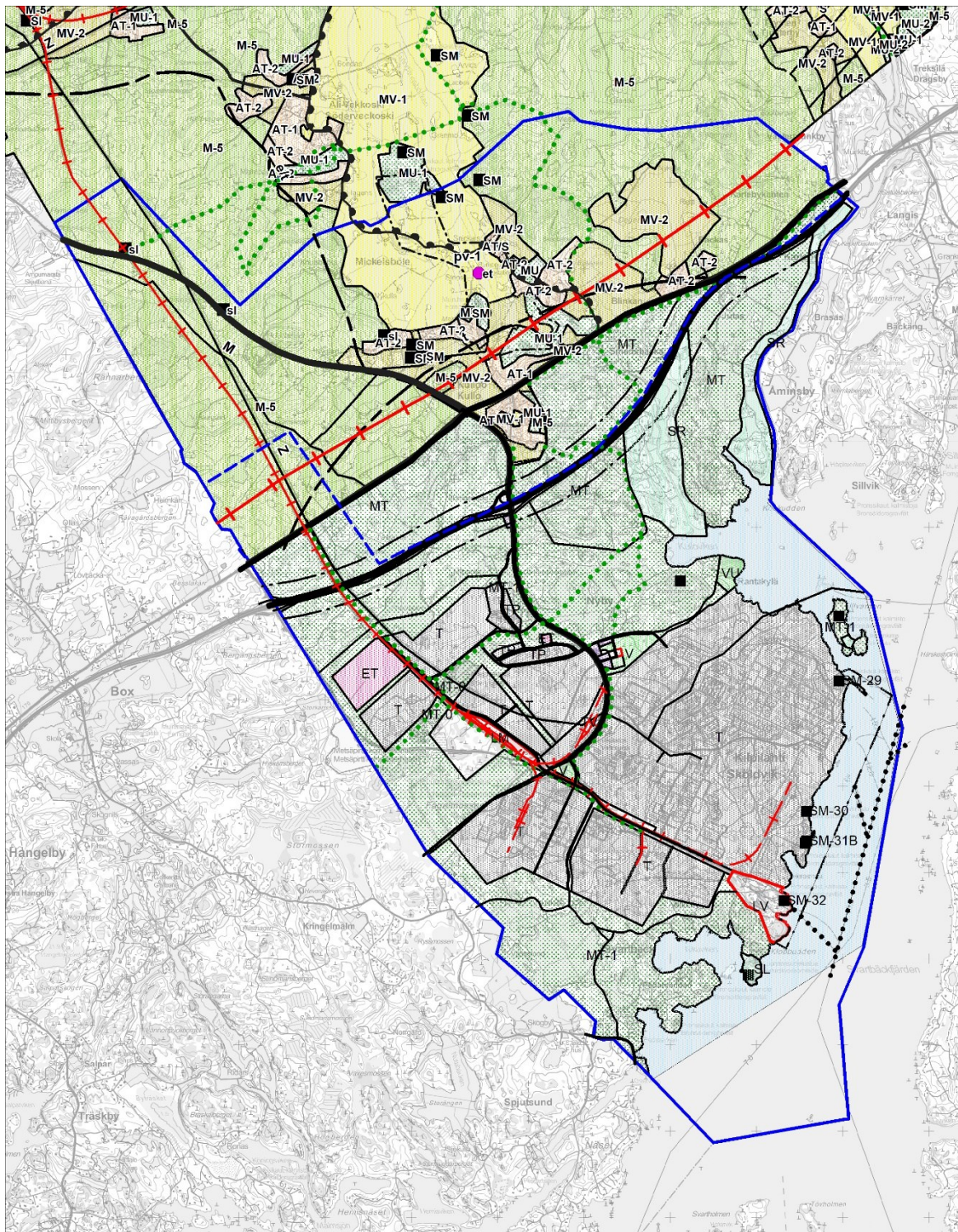
Kilpilahden, Kulloon, Svartbäckin ja Åminsbyn kylien alueella on voimassa **Sköldvikin osayleiskaava** vuodelta 1988. Osayleiskaava rajoittuu pohjoisessa Helsingintiehen (seututie 170) lukuun ottamatta Kulloon kylätaajamaa. Osayleiskaava on vahvistettu ympäristöministeriössä ja se on AKL:n tarkoittama oikeusvaikutteinen osayleiskaava

Osayleiskaavassa on osoitettu muun muassa laajat alueet teollisuuteen (T), alueita pienteollisuuteen (TP), yhdyskuntateknisen huollon alueeksi (ET), varastorakennusten alueeksi, vesiliikenteen alueeksi (LV) ja satamatoiminnoille tarkoitetuksi vesialueeksi WS. Lisäksi osayleiskaavassa on osoitettu alueet maa- ja metsätalousvaltaisiksi alueiksi, MT-0, MT-1 ja MT. Teollisuuden läheisyys on rajoittanut rakentamista erityisesti MT-0 ja MT-1 alueilla. MT-0 –alueella asuinrakennusten rakentaminen on kielletty, MT-1 alueella on sallittu maa- ja metsätaloutta palveleva rakentaminen ja korvaava rakennustoiminta ja MT alueella on sallittu korvaava rakentaminen ja haja-asutuksen rakentaminen. Mustijoen ranta-alueita ja Kullo gårdin alueita Kullobäckenin varrella on osoitettu rakennuslainsäädännön nojalla suojeltaviksi alueiksi (SR).

Osayleiskaavan hyväksymiseen on liittynyt Porvoon maalaiskunnan ja alueen yritysten välinen sopimus. Seuraavalla sivulla kuva 5 havainnollistaa Sköldvikin ja kylien ja haja-asutusalueiden osayleiskaava yhdistelmänä.

Sköldvikin osayleiskaavasta on kumottu osa uuden Kilpilahdentien tieyhteyden rakentamisen mahdollistamiseksi, hyväksytty 25.4.2004.

Helsingintien (seututie 170) pohjoispuolella ja Kulloon kylätaajamassa on voimassa Porvoon maalaiskunnan **kylien ja haja-asutusalueiden osayleiskaava** (hyväksytty 22.4.1996). Osayleiskaavassa alueelle on osoitettu muun muassa kyläkeskuksen alueita (AT-1), kyläkeskuksen alueita, joilla omaleimaisuus säilytetään, (AT/s), kyläkeskuksen laajenemisalueita (AT-2), maatalousalueita (MV-2), maatalousalueita, joilla arvokas maisemakokonaisuus (MV-1) ja työpaikkojen ja erityistoimintojen reservialue (e/t) sekä maa- ja metsätalousvaltaisia alueita (M-5). Kilpilahteen johtavan junaradan lisäksi osayleiskaavassa on osoitettu myös junaratayhteys Helsingistä itään. Seuraavalla sivulla kuva 5 havainnollistaa Sköldvikin ja kylien ja haja-asutusalueiden osayleiskaavaosayleiskaavaa yhdistelmänä.



Kuva 5. Sköldvikin osayleiskaava ja Porvoon maalaiskunnan kylien ja haja-asutusalueiden osayleiskaava, epävirallinen yhdistelmä. (Lähde: Porvoon kaupunki)

5.4.3 Asemakaavat

Alueella on voimassa seuraavat asemakaavat:

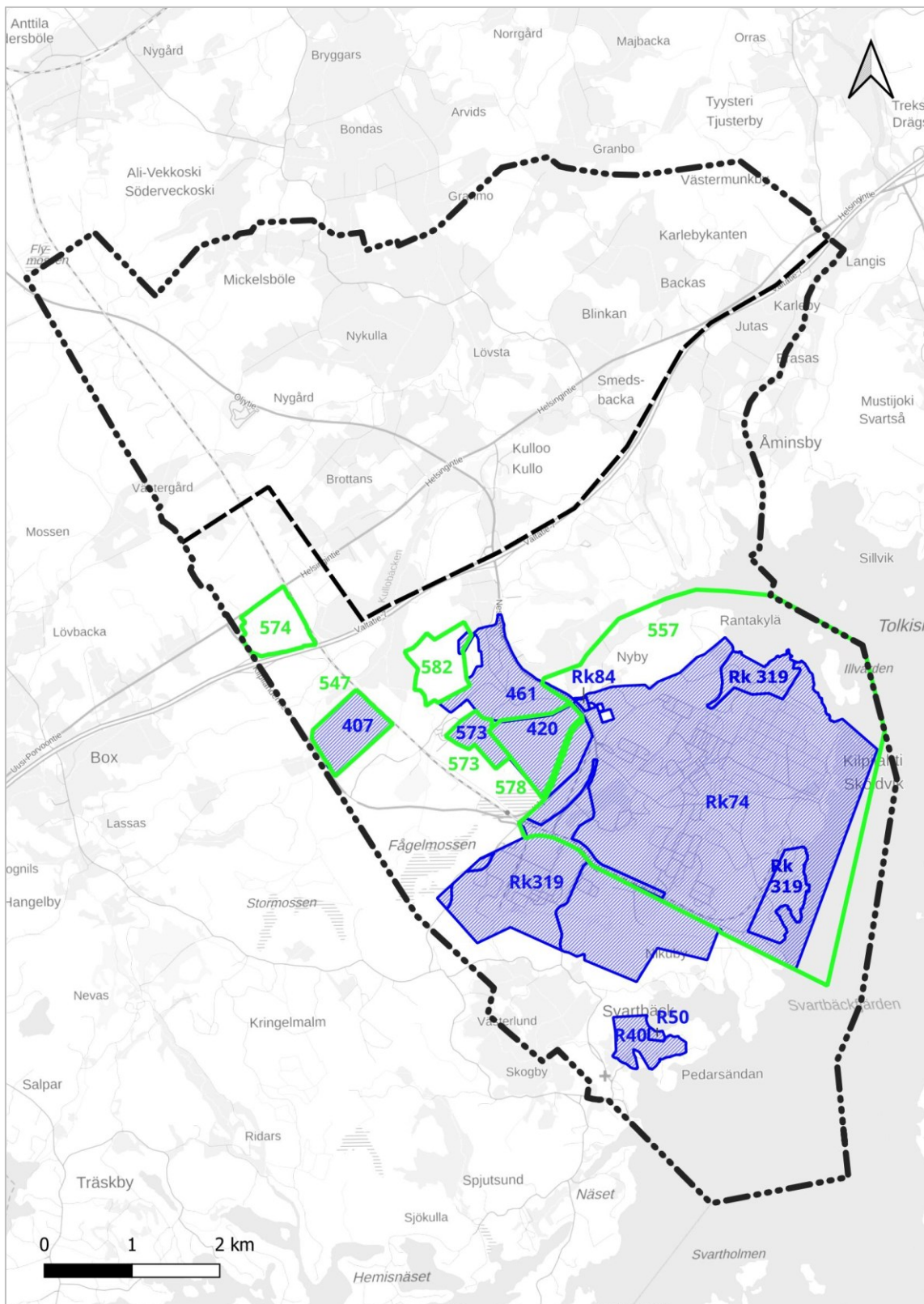
- Sköldvikin rakennuskaava (rk 74), vahvistettu 27.4.1984
- Sköldvikin rakennuskaavan muutos (rk 84), vahvistettu 15.5.1985
- Sköldvikin rakennuskaavan muutos (rk 319), vahvistettu 7.4.2000
- Sköldvikin asemakaavan osittainen kumoaminen (AK 420), hyväksytty 25.4.2007
- Kilpilahden jätekeskuksen asemakaava (Ak 407), hyväksytty 27.2.2008
- Kulloon yritysalueen asemakaava (AK 461), hyväksytty 12.6.2019
- Kilpilahti, Innovaatitatie asemakaava (AK 573), hyväksytty 28.1.2026

Kilpilahden teollisuusalueen asemakaava-alueet ovat kooltaan yhteensä noin 1150 hehtaaria. Jätekeskuksen pinta-ala suojaviheralueineen on noin 45 hehtaaria ja Kulloon yritysalueen pinta-ala noin 90 hehtaaria.

Alueella ovat lisäksi vireillä seuraavat asemakaavat yritys- ja teollisuusalueiden kehittämiseksi:

- Kilpilahti Kulloo asemakaava (AK 557)
- Kilpilahti Fortum asemakaava (AK 578)
- Kilpilahden jätekeskuksen asemakaavamuutos (AK 547)
- Kilpilahden yritysalueen laajentaminen (AK 582)
- Kulloo, Stenås (AK 574)

Seuraavalla sivulla kuva 6 havainnollistaa yhdistelmänä sekä voimassa olevia että vireillä olevia kaavahankkeita taustakartalla.



Kuva 6. Alueella voimassa olevat asemakaavat (sininen rasterointi) ja vireillä olevat asemakaavat (vihreä raja) (Lähde: Porvoon kaupunki)

5.4.4 Ranta-asemakaavat ja muut maankäyttösuunnitelmat

Pedarsin tilan alueelle on vahvistettu kaksi ranta-asemakaavaa 12.9.2001(r40) ja 11.8.2018 (r50). Kaavat mahdollistavat maatilatalouskeskuksen täydennysrakentamisen sekä maatilamatkailun rakentamisen tilan alueelle. Ranta-asemakaavarajaukset näkyvät edellisellä sivulla kuvassa 6. Blinkonin ja Karlebykantenin alueiden rakentaminen on perustunut 1950-luvulla laadittuihin palstoitussuunnitelmiin. Lisäksi Kulloon kylätaajamaan on laadittu kaksi maakäyttösuunnitelmaa, joiden perusteella on 1980–1990 luvuilla myönnetty useita poikkeamispäätöksiä.

5.4.5 Sipoon kaavoitustilanne

Sipoon alueella, Porvoon rajaan rajoittuen, ovat voimassa Sipoon yleiskaava 2025 (tullut voimaan 25.1.2012) ja Boxin kylätaajaman osayleiskaava (tullut voimaan 10.4.2014). Koko kunnan aluetta koskevan Sipoon yleiskaava 2050 laatiminen on käynnistynyt 2022.

6 Kaavoitusta varten tehdään selvityksiä alueelta

Kaavoitusta varten laaditaan erilaisia selvityksiä sekä hyödynnetään jo tehtyjä selvityksiä alueen luonnonympäristöstä, rakennetusta ympäristöstä, maisemasta, historiasta, liikenteestä ja alueen olosuhteista. Luettelo tehdyistä selvityksistä on esitetty selostuksessa. Laadittavia selvityksiä täydennetään tarpeen mukaan kaavoitustyön kuluessa.

7 Vaikutusten arviointi

Kaavaprosessin aikana arvioidaan kaavan toteuttamisen merkittäviä välittömiä ja välillisiä vaikutuksia (AKL 9 § ja MRA 1 §):

- ihmisten elinoloihin ja elinympäristöön;
- turvallisuuteen ja terveellisyyteen
- maa- ja kallioperään, veteen, ilmaan ja ilmastoon;
- kasvi- ja eläinlajeihin, luonnon monimuotoisuuteen ja luonnonvaroihin;
- alue- ja yhdyskuntarakenteeseen, yhdyskunta- ja energiatalouteen sekä liikenteeseen;
- kaupunkikuvaan, maisemaan, kulttuuriperintöön ja rakennettuun ympäristöön.
- elinkeinoelämän toimivan kilpailun kehittymiseen

Kaavan vaikutukset Natura 2000-alueeseen ja erillisen Natura 2000-arvioinnin tarve selvitetään työn kuluessa.

Vaikutusten selvittäminen perustuu alueelta laadittaviin selvityksiin ja käytössä oleviin muihin perustietoihin, selvityksiin ja suunnitelmiin, maastokäynteihin, osallisilta saataviin lähtötietoihin, lausuntoihin ja mielipiteisiin sekä laadittavien suunnitelmien ympäristöä muuttavien ominaisuuksien analysointiin.



8 Osalliset

Osayleiskaavan sisällöstä, vaikutuksista ja muista alueen kehittämisen keskeisistä kysymyksistä on tärkeää saada näkemys kaikilta, joiden asumiseen, elämään tai toimintaan kaavalla vaikutetaan. Osallistuminen luo käytännössä sisällön kaavatyölle ja tuo tärkeää tietoa päätöksenteon pohjaksi.

Osayleiskaavan valmistelun tueksi on perustettu kaksi kokemusasiantuntijaryhmää, kyläläisistä koottu asukasiasiantuntijaryhmä ja yritysten edustajista koostuva yritysiasiantuntijaryhmä. Ryhmät ohjaavat, neuvovat ja auttavat suunnittelijoita kaavatyön eri vaiheissa. Ryhmät voivat toimia joko erikseen tai yhdessä. Osayleiskaavaprosessiin aikana järjestetään alueella kolme suunnittelutyöpajapäivää, joihin ovat tervetulleita kaikki osalliset ja muut osayleiskaavatyöstä kiinnostuneet.

Osallisia ovat alueidenkäyttölain AKL 62§:n mukaan alueen maanomistajat ja ne, joiden asumiseen, työntekoon tai muihin oloihin kaava saattaa huomattavasti vaikuttaa, sekä viranomaiset ja yhteisöt, joiden toimialaa suunnittelussa käsitellään. Osallisilla on oikeus ottaa osaa kaavan valmisteluun, arvioida sen vaikutuksia ja lausua kaavasta mielipiteensä. Seuraavassa on lueteltuna osayleiskaavatyön osalliset:

- Asukkaat ja maanomistajat
 - Osayleiskaava-alueen asukkaat
 - Osayleiskaava-alueen maanomistajat
 - Osayleiskaava-alueen naapurimaanomistajat ja lähinaapurit

- Elinkeinoelämä
 - Osayleiskaava-alueella toimivat yritykset ja elinkeinonharjoittajat
 - Osayleiskaava-alueella työssäkäyvät
 - Porvoon yrittäjät ry

- Viranomaiset ja yhteisöt
 - Kulloon-Mickelsbölen Kyläyhdistys ry
 - Svartbäckin seudun Luonnonsuojeluyhdistys
 - Svartbäck svenska Allmogeförening r.f.
 - Kulloon koulun vanhempainyhdistys
 - Hem och skola i Kullo
 - Uudenmaan liitto
 - Lupa- ja valvontavirasto (LVV)
 - Elinvoimakeskus
 - Turvallisuus- ja kemikaalivirasto, Tukes
 - Huoltovarmuuskeskus
 - Väylävirasto
 - VR Group
 - Liikenne- ja viestintävirasto Traficom
 - Puolustusvoimat, 1 Logistiikkarykmentti

- Museovirasto, vedenalainen kulttuuriperintö
- Porvoon museo
- Itä-Uudenmaan aluepelastuslaitos
- Itä-Uudenmaan luonnon- ja ympäristösuojeluyhdistys ry
- Suomen luonnonsuojeluliiton Uudenmaan piiri ry
- Porvoon seudun lintuyhdistys ry
- Eteläinen Metsäreviiri ry
- Metsänomistajien liitto Rannikko
- Porvoon Energia Oy
- Porvoon Sähköverkko Oy
- Porvoon Alueverkko Oy
- Fingrid Oyj
- Telia Finland Oyj
- Elisa Oyj
- Gasum Oy, kaasun siirtoverkosto
- Auris Kaasunjakelu Oy
- Liikelaitos Porvoon vesi
- Sipoon vesi
- Porvoon kaupungin toimialat ja palvelualueet (kaupunkikehitys, kasvu ja oppiminen ja elinvoima)
- Itä-Uudenmaan hyvinvointialue
- Itärata Oy
- Naapurikunnat
 - Sipoon kunta

- Muut
 - kunnan jäsenet
 - kaikki ne, jotka tuntevat itsensä osallisiksi, osalliseksi voi myös ilmoittautua
- Päätäjät
 - Kaupunginvaltuusto
 - Kaupunginhallitus
 - Kaupunkikehityslautakunta
 - Elinvoimalautakunta
 - Kasvun ja oppimisen lautakunta
 - Ympäristöterveysjaosto



8.1 Miten osayleiskaavatyö etenee ja miten voin vaikuttaa

Seuraavassa esitetään, miten osallisilla on mahdollisuus osallistua kaavan valmisteluun kaavoituksen eri vaiheissa:

- Aloitusvaihe
- Valmisteluvaihe
- Ehdotusvaihe
- Hyväksymisvaihe

8.1.1 Aloitusvaihe

Kilpilahden, Kulloon ja Mickelsbölen osayleiskaavan laatimisen vireille tulosta on ilmoitettu vuotuisten kaavoituskatsauksien yhteydessä vuodesta 2015 alkaen.

Kaavoitustyö käynnistyi maanomistajille suunnatulla kyselyllä loppuvuodesta 2017 ja alkuvuodesta 2018. Kyselyllä selvitettiin maanomistajien ja alueen yrittäjien toiveita koskien heidän omaa kiinteistöään sekä laajemmin koskien lähiympäristöä, oman kylän tai koko kaava-alueen kehittämistä. Kyselystä saatua palautetta hyödynnetään osayleiskaavan lähtötietojen selvityksessä sekä tavoitteiden asettelussa.

Hankkeelle valittiin kaksi kokemusasiantuntijaryhmää: asukasiasiantuntijaryhmä ja yritys-asiantuntijaryhmä. Osallistujat valittiin kyselyssä halukkaaksi ilmoittautuneiden joukosta. Kokemusasiantuntijaryhmät kokoontuvat kaavoitustyön aikana kolmesta viiteen kertaa.

Osayleiskaavan perusselvitysten laadinta on käynnistynyt.

8.1.2 Valmisteluvaihe

Valmisteluvaiheessa on jatkettu osayleiskaavan pohjaksi tarvittavien selvitysten laadintaa, tarkennettu tavoitteita kyselyn ja viranomaisneuvottelujen perusteella sekä tutkittu vaihtoehtoisia suunnitteluratkaisuja. Näiden pohjalta on valmisteltu kaavaluonnos ja arvioitu sen vaikutuksia. Vaiheeseen sisältyy kaksi kaikille avointa suunnittelutyöpajaa, joista ensimmäinen järjestettiin vuonna 2023 ja toinen järjestetään luonnoksen nähtävillä olon yhteydessä keväällä 2026.

Osallistumis- ja arviointisuunnitelma (OAS), lähtötietoselvitykset ja alustavat tavoitteet olivat nähtävillä kaupungin verkkosivuilla ja palvelupiste Kompassissa 26.9.–20.10.2023. Mielenpitoita (MRA 30§) sai jättää koko nähtävillä oloajan kirjeitse, suunnittelutyöpajassa ja verkkokyselyn kautta.

Vastauksena asukkaiden huoleen Seveso-selvityksen päivitys käynnistyi loppuvuodesta 2023 ja valmistui alkuvuodesta 2024. Selvityksen laatimista ohjasi viranomaisasiantuntijoista koostuva ohjausryhmä, johon kuuluivat edustajat Turvallisuus ja kemikaalivirastosta (Tukes), Itä-Uudenmaan pelastuslaitoksesta, Porvoon ympäristöterveydenhuollosta, Uudenmaan ELY-keskuksesta sekä Porvoon kaupunkisuunnittelusta. Selvitys esiteltiin kaikille avoimessa asukastilaisuudessa Taidetehtaalla 24.2.2024, missä asukkailla oli mahdollisuus kysellä ja keskustella tarkemmin selvityksen sisällöstä.

Osayleiskaavatyön etenemistä esiteltiin kaupunkikehityslautakunnassa 17.3.2026. Sen jälkeen asukkaiden ja yritysten kokemusasiantuntijaryhmät kokoontuivat kolmannen kerran 19.3.2026 työpajaan, jossa aiheena oli alustavan kaavaluonnoksen ratkaisujen tutkiminen, kommentointi ja kehittäminen.

Kaavaluonnos asetetaan julkisesti nähtäville keväällä/kesällä 2026 vähintään 30 päivän ajaksi Porvoo-infoon (Lundinkatu 8A) sekä kaupungin verkkosivuille. Nähtävilläolokautana järjestetään **kolmena päivänä suunnittelutyöpaja**, jossa osalliset voivat tutustua kaavaluonnokseen, esittää mielipiteitään ja keskustella osayleiskaavaan liittyvistä aiheista. Osallisilla on mahdollisuus esittää kaavaluonnosta koskevia mielipiteitä kirjallisesti (MRA 30 §) tai nettikyselyn kautta. Luonnoksesta pyydetään lausunnot elinvoimalautakunnalta, kasvun ja oppimisen lautakunnalta, ympäristöterveysjaostolta, alueen viranomaisilta ja yhteisöiltä sekä naapurikunnilta.

Valmisteluvaiheen viranomaisneuvottelu (AKL 66§ ja MRA 18§) pidetään tarvittaessa sen jälkeen kun kaavaluonnosta koskevat mielipiteet ja lausunnot on saatu.

Osayleiskaavaluonnoksesta saatujen mielipiteiden ja lausuntojen pohjalta laaditaan osayleiskaavaehdotus ja selvityksiä sekä vaikutusten arviointia täydennetään.

8.1.3 Ehdotusvaihe

Kaupunkikehityslautakunta hyväksyy osayleiskaavaehdotuksen ja asettaa sen julkisesti nähtäville.

Osayleiskaavaehdotus asetetaan julkisesti nähtäville vähintään 30 päivän ajaksi palvelupiste Porvoo-infoon (Lundinkatu 8A) ja kaupungin internetsivuille www.porvoo.fi. Nähtävillä oloaikana järjestetään **kolmas suunnittelutyöpajojen sarja**, jossa suunnittelijat ovat paikalla esittelemässä ehdotuksen sisältöä. Osallisilla on mahdollisuus esittää kirjallisesti muistutuksia osayleiskaavaehdotuksesta nähtävillä oloaikana (AKL 65 § ja MRA 19§).

Osayleiskaavaehdotuksesta pyydetään lausunnot seuraavilta tahoilta (MRA 20§): elinvoimalautakunta, kasvun ja oppimisen lautakunta, ympäristöterveysjaosto, alueella toimivat viranomaiset ja yhteisöt sekä naapurikunnat (katso sivut 17–19).

Viranomaisneuvottelu (AKL 66§ ja MRA 18§) pidetään tarvittaessa sen jälkeen, kun kaavaehdotus on ollut julkisesti nähtävillä ja sitä koskevat muistutukset ja lausunnot on saatu.

8.1.4 Hyväksymisvaihe

Kaupunginvaltuusto hyväksyy osayleiskaavan.

Kaupunginvaltuuston päätöksestä on mahdollisuus valittaa Helsingin hallinto-oikeuteen.

8.1.5 Alustava aikataulu

- 2017–2018
 - kysely maanomistajille
- 2018–2025
 - selvityksien laadinta
- 2023–2026
 - ensimmäinen suunnittelutyöpaja
 - toinen suunnittelutyöpaja
 - osayleiskaavaluonnos nähtäville

- 2026–2027
 - kolmas suunnittelutyöpaja
 - osayleiskaavaehdotus nähtäville
- 2027–2028
 - osayleiskaavan hyväksyminen

9 Miten osayleiskaavan etenemisestä tiedotetaan

Lähtökohtana tiedottamisessa on, että niillä, joita kaavoitustyö koskee, on mahdollisuus seurata suunnittelua ja osallistua siihen kaavoitustyön eri vaiheissa.

9.1 Internetsivut

Kaavoitustyön etenemistä on mahdollisuus seurata Porvoon kaupungin internetsivuilla. Keskeinen suunnittelutyön aikana valmistunut aineisto on tutustuttavissa hankkeen internetsivuilla www.porvoo.fi/asuminen-ymparisto/kaavoitus/yleiskaavat/. Kaavoitusprosessissa pyritään käyttämään myös sähköisiä vuorovaikutusmenetelmiä.

9.2 Kuulutukset

Kaavan etenemisen ja osallistumisen kannalta tärkeissä vaiheissa julkaistaan kuulutus paikallislehdissä (Uusimaa, Borgåbladet ja Itäväylä) ja kaupungin internetsivuilla www.porvoo.fi. Kuulutukset julkaistaan ensimmäisen, toisen ja kolmannen suunnittelutyöpajan ajankohdista, osayleiskaavaluonnoksen ja -ehdotuksen nähtävillä oloista, kun osayleiskaava on hyväksytty valtuustossa ja kun osayleiskaava tulee voimaan.

9.3 Kirjeet osallisille

Alueen maanomistajille ja naapurimaanomistajille, joiden osoite on kunnan tiedossa, lähetetään kirjeellä tieto ensimmäisen, toisen ja kolmannen suunnittelutyöpajan ajankohdista, sekä osayleiskaavaluonnoksen ja -ehdotuksen nähtävillä oloista.

Osayleiskaavaluonnoksesta jätetyn kirjallisen mielipiteen johdosta lähetetään vastaus/kannanotto niille, jotka ovat ilmoittaneet osoitteensa, ennen kun osayleiskaavaehdotus

tulee nähtäville. Osayleiskaavaehdotuksesta jätetyn muistutuksen tehneillä, jotka ovat ilmoittaneet osoitteensa, on oikeus saada kunnalta perusteltu kannanotto mielipiteeseensä (AKL 65.2 §). Kannanotto osayleiskaavaehdotuksesta jätettyyn muistutukseen lähetetään ennen osayleiskaavan hyväksymistä.

Kirjallinen ilmoitus osayleiskaavan hyväksymisestä lähetetään Uudenmaan ELY-keskukselle, nykyinen lupa- ja valvontavirasto (MRA 94 §) ja niille, jotka ovat sitä kirjallisesti pyytäneet ja ilmoittaneet osoitteensa (AKL 67 §).

10 Valmistelusta vastaavat

Kaavoittaja Camilla Stenberg

Puhelinnumero: +358 40 351 5462

Sähköposti: etunimi.sukunimi@porvoo.fi

Kaavoittaja Eveliina Harsia-Mikkola

Puhelinnumero: +358 40 154 3795

Sähköposti: etunimi.sukunimi@porvoo.fi

Porvoon kaupunki

Kaupunkisuunnittelu

PL 23

06101 Porvoo

Porvoo 1.9.2023, 3.6.2026

Jarkko Lyytinen

kaupunkisuunnittelupäällikkö