



PORVOON KILPILAHDEN–MICKELSBÖLEN YLEISKAAVAN LINNUSTOSELVITYKSET 2018

Pekka Routasuo, Esa Lammi ja Marko Vauhkonen

25.8.2022

PORVOON KILPILAHDEN–MICKELSBÖLEN YLEISKAAVAN LINNUSTOSELVITYKSET 2018

Sisällys

1 Johdanto	3
2 Lähtötiedot ja menetelmät	3
3 Tulokset	5
3.1 Linnut	5
3.1.1 Boberget–Getberget 63 ha	5
3.1.2 Dankelsmansbacken 11 ha	6
3.1.3 Flyttmossen–Slättmossen 56 ha	7
3.1.4 Fågelmossenin itäosa 87 ha	8
3.1.5 Fågelmossenin eteläpuolinen metsä 77 ha	10
3.1.6 Fårhagabacken 31 ha	11
3.1.7 Karlebykanten ja Backas 105 ha	13
3.1.8 Kulloon keskusta 26 ha	13
3.1.9 Kulloon golfkentän luoteispuolinen metsä 25 ha	14
3.1.10 Kulloviken–Holmudden 42 ha	15
3.1.11 Kulloviken Rilaxberget 38 ha	17
3.1.12 Kvarnskogen 28 ha	18
3.1.13 Lönngård 12 ha	19
3.1.14 Malikärret 46 ha	19
3.1.15 Mörkärret 27 ha	20
3.1.16 Skogbacka ja Välimäki 100 ha	21
3.1.17 Storjätun–Lilljätun 151 ha	22
3.1.18 Svartbäck–Nikuby 209 ha	24
3.1.19 Tarabacken 38 ha	25
3.1.20 Taviskärren pellon itäpuolinen metsä 31 ha	26
3.1.21 Telegrafberget–Halsmossen 70 ha	27
3.1.22 Ängskulla 24 ha	29
3.1.23 Kilpilahden saaret	30
3.2 Liito-orava	33
3.3 Viitasammakko	33
3.4 LAKU-kohteet	33
3.4.1 Telegrafberget (7,3 ha)	33
3.4.2 Fågelmossenin itäosa (11,16 ha)	33
4 Perustietoja huomionarvoisista lintulajeista	35
5 Lähteet ja kirjallisuus	40

Kansi: Illvardenin saaren rantaa Kilpilahden edustalla. © Esa Lammi

Ilmakuvat ja pohjakartat © Maanmittauslaitoksen vapaat aineistot 2018.

Valokuvat © Pekka Routasuo.

1 JOHDANTO

Porvoon länsiosassa sijaitseva Kilpilahden–Mickelsbölen osayleiskaava-alue on 66 km²:n laajuinen alue, josta maa-aluetta on noin 57 km². Osayleiskaava-alueen kasvillisuutta ja luontotyyppejä on selvitetty aiemmin, mutta tiedot linnustosta sekä liito-oravan ja viitasammakon esiintymisestä ovat puutteellisia. Alueelta ei myöskään ole tunnistettu maakunnallisesti arvokkaita ns. LAKU-kohteita. Tässä raportissa esitetään eräiden metsäalueiden linnustoa keväällä ja kesällä 2018 tehtyjen lintulaskentojen valossa. Syksyllä 2018 valmistunutta raporttiluonnosta on täydennetty joidenkin kohteiden osalta elokuussa 2022.

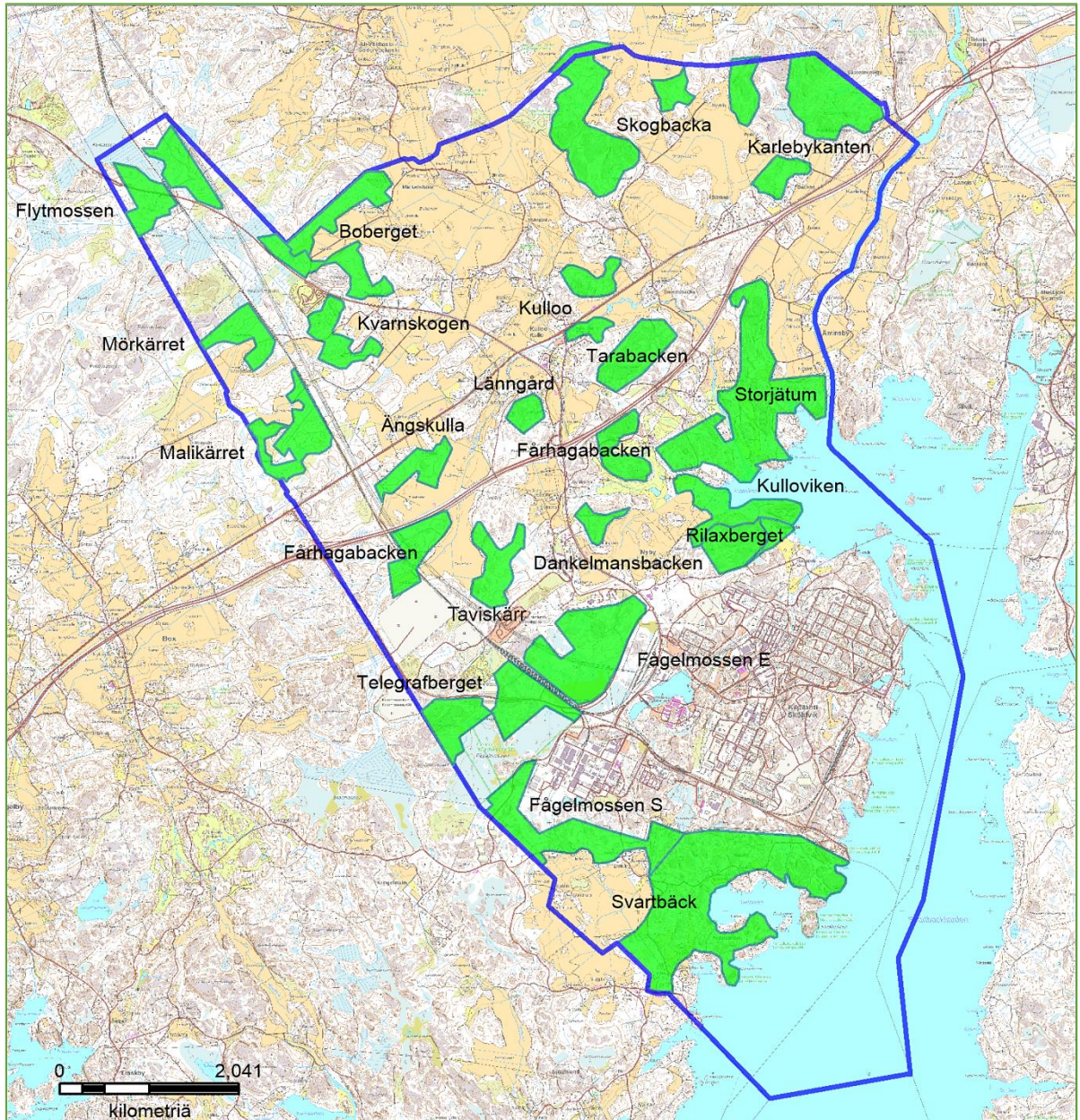
2 LÄHTÖTIEDOT JA MENETELMÄT

Osayleiskaava-alue on lintulaskentoja ajatellen laaja, sillä yhden aamun aikana ehtii selvittämään huomionarvoisen lintulajiston esiintymisen noin 100–150 hehtaarin laajuiselta metsäalueelta. Maastotöiden kohdentamiseksi rajasimme osayleiskaava-alueelta tuoreiden ilmavalokuvien avulla kaikki yhtenäiset, yli 10 hehtaarin laajuiset metsäalueet, joiden puusto on vähintään varttunutta. Kohteet ovat linnuston kannalta todennäköisesti tärkeimpiä, sillä nuorissa metsissä esiintyy vain harvoin merkittäviä lintulajeja. Rajattuja metsäalueita voi pinta-alansa ja puustonsa vuoksi pitää ns. luonnon ydinalueina. Kohteiden yhteispinta-ala on noin 1300 hehtaaria. Pinta-alasta suurin osa on Porvoontien eteläpuolella (kuva 1).

Lintulaskennat

Metsälinnut. Lintulaskennat tehtiin yleiskaavatarkkuudella, joka edellyttää kahta laskentakertaa jokaisella alueella. Ensimmäinen laskenta oli toukokuun alkupuolella–puolivälissä ja toinen laskenta kesäkuun alkupuolella–puolivälissä. Kohteiden parhaiten säilyneet osat kierrettiin molemmilla laskentakerroilla ja kartoille merkittiin huomionarvoisten lintulajien havaintopaikat. Huomionarvoisia lajeja ovat:

- erityisesti suojeltavat ja muut uhanalaiset lajit
- alueellisesti uhanalaiset lajit
- silmälläpidettävät lajit
- lintudirektiivin liitteen I lajit
- Suomen erityisvastuulajit
- tikat lukuun ottamatta yleistä käpytikkaa
- petolinnut
- merkittävien elinympäristöjen ilmentäjälajit, esim. lehtojen ja vanhojen metsien lajit.



Kuva 1. Kilpilahden osayleiskaava-alueelta (sininen rajaus) inventoidut metsäkohteet (vihreät alueet).

Yleisten lintulajien määriä ei laskettu, eikä havaintoja merkitty kartoille. Tämä nopeutti laskentaa, mutta linnustollisesti tärkeät alueet saatiin rajattua ja huomionarvoisesta linnustosta saatiin riittävän hyvä käsitys. Laskennat aloitettiin varhain aamulla. Metsäalueiden lintulaskennat teki Pekka Routasuo.

Saaret ja luodot. Lisäksi selvitettiin osayleiskaava-alueeseen kuuluvien luotojen ja pikkusaarten pesimälinnusto. Laskenta tehtiin veneellä kahdesti: 14.5. ja 15.6.2018. Laskentaan osallistuivat Pekka Routasuo ja Esa Lammi.

Liito-orava, viitasammakko

Lintulaskentojen yhteydessä tarkistettiin vastaan tulevat liito-oravalle hyvin sopivat metsäkuviot. Niistä etsittiin liito-oravan jätöksiä sopivien puiden tyviltä (kolopuut, järeät haavat, haapojen lähellä kasvavat järeät kuuset). Havaitut jätökset ja mahdolliset liito-oravan käyttämät kolopuut paikannettiin GPS-laitteella.

Lintulaskennoissa kuunneltiin viitasammakoiden soidinääntelyä lajille sopivilla ranta- ja kosteikkoalueilla. Mahdolliset viitasammakot merkittiin muistiin ja kar-toille. Viitasammakolle sopivia kohteita olivat mm. Kullobacken ja Kulloviken sekä Livalax.

LAKU-kriteerien mukaiset kohteet

Kohdealueiden tiedossa olevista luontokohteista tarkistettiin laskentojen yhteydessä, täyttävätkö ne maakunnallisesti arvokkaan luontokohteen (LAKU-kohteen) kriteerit.

3 TULOKSET

3.1 Linnut

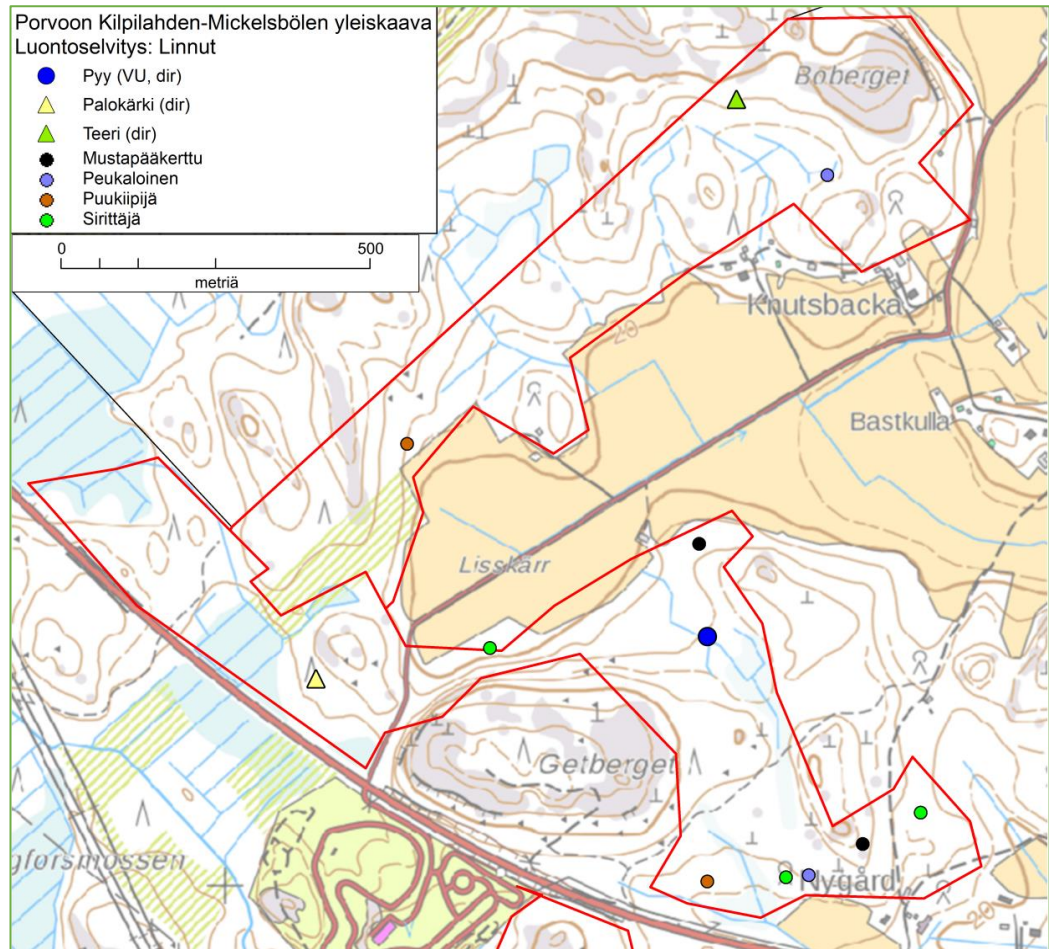
3.1.1 Boberget–Getberget 63 ha

Kohteeseen kuuluu Mickelsbölen peltoalueen länsiosaa reunustavat metsät, jotka ovat vaihtelevia, talouskäytössä olleita kangasmetsiä. Alueen eteläpäässä on joi-takin melko tuoreita hakkuuaukkoja ja pohjoispäässä on myös kalliomaastoa.

Alueen huomionarvoiset linnut inventoitiin kahdella käyntikerralla touko–kesä-kuussa 2018. Havainnot painottuivat Getbergetin alueelle laskenta-alueen etelä-päähän (kuva 2). Getbergetin lajistoon kuuluivat mm. uhanalainen pyy sekä puu-kiipijä, sirittäjä ja palokärki.

Pohjoisempänä olevan Bobergetin lajisto oli vaatimattomampaa. Huomionarvoi-sista linnuista kertyi vain kolme havaintoa, joista merkittävin oli kallioalueen lä-heltä tavattu teeri.

Kummaltakaan alueelta ei voida rajata linnustollisesti tärkeitä kohteita.



Kuva 2. Huomionarvoiset linnut Böbergetin ja Getbergetin selvitysalueilla.

3.1.2 Dankelsmansbacken 11 ha

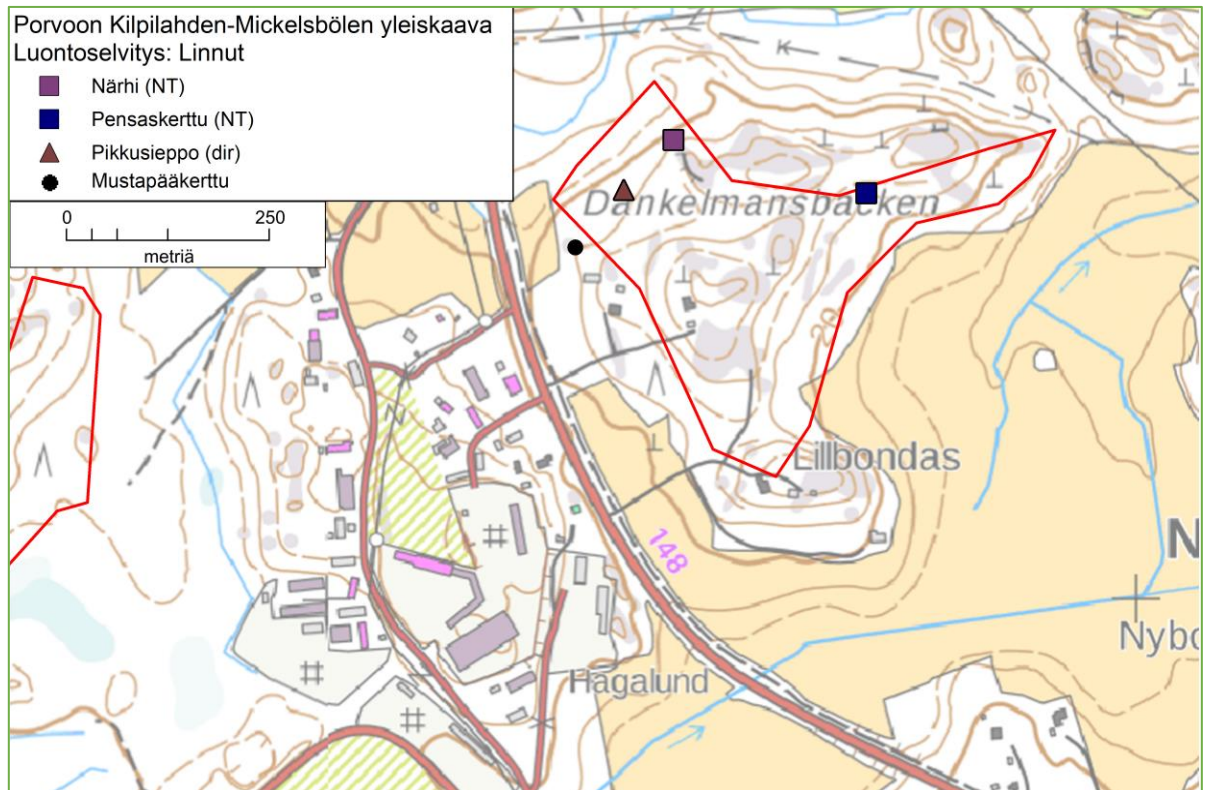
Kohde sijaitsee Nybyn kylässä Nesteentien itäpuolella. Alueen keskiosa on pääosin kallioista männikköä, luoteis- ja kaakkoisosassa on kuusta ja lehtipuustoa. Linnusto oli tavanomaista talousmetsien lajistoa lukuun ottamatta pikkusieppoa, joka yleensä asettuu pesimään vain varttuneisiin tai vanhoihin kuusivaltaisiin sekametsiin (taulukko 1, kuva 3). Uhanalaisia lintuja ei tavattu.

Laskennat: 17.5. ja 10.6.2018.

Taulukko 1. Dankelsmansbackenin selvitysalueen lintulaskennoissa havaitut lajit. Status-sarakkeen selitykset: dir = EU:n lintudirektiivin liitteen I laji ja * = muu huomionarvoinen, esim. arvokasta elinympäristöä indikoiva laji.

Laji	Status	Laji	Status
hippiäinen		peippo	
keltasirkku		pensaskerttu	
kirjosieppo		peukaloinen	
kuusitiainen		punakylkirastas	
käpytikka		punarinta	

laulurastas		puukiipijä	
lehtokerttu		rautiainen	
metsäkirvinen		räkättirastas	
mustapääkerttu	*	sepelkyyhky	
mustarastas		sinitiainen	
närhi		talitiainen	
pajulintu		varis	
pikkusieppo	dir	vihervarpunen	

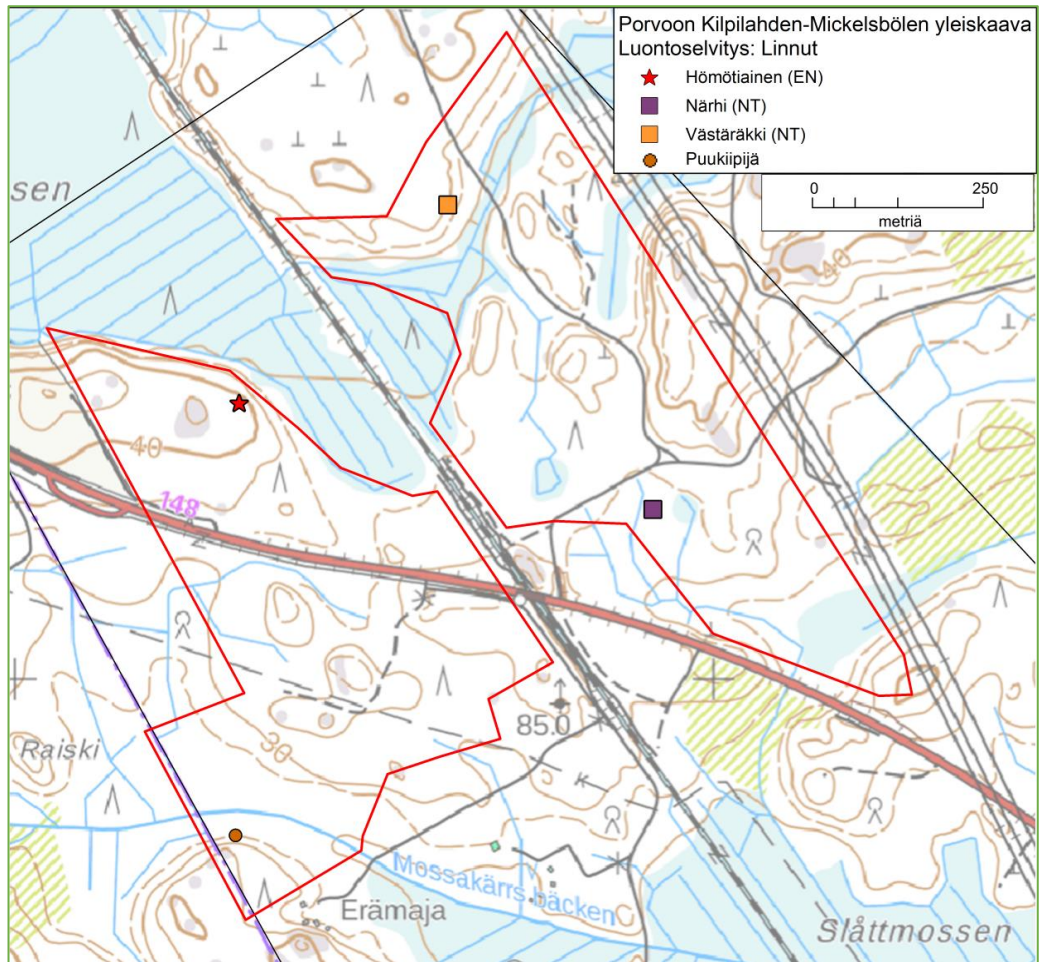


Kuva 3. Huomionarvoisten lintulajien havaintopaikat Dankelmansbackenin alueella.

3.1.3 Flyttmossen–Slåttmossen 56 ha

Selvitysalueen luoteiskulmassa olevan kohteen muodostaa kahden suoalueen välinen metsäkannas, jonka läpi kulkee rautatie ja Nikkilään vievä Öljytie. Alue on tavanomaista talouskäytössä ollutta kangasmetsää, jossa eri-ikäisiä hakkuualoja ja pieninä palstoina varttuneempaa kuusivaltaista metsää.

Alueen huomionarvoiset linnut inventoitiin kahdella käyntikerralla touko–kesäkuussa 2018. Havainnot huomionarvoisista lintulajeista kertyi ainoastaan neljä (kuva 4). Parhaiten säilyneet metsäkuviot ovat läntisellä Flyttmossenin alueella. Sen lajistoon kuuluivat hömötiainen (ainoa uhanalainen laji) sekä varttuneita ja vanhoja metsiä suosiva puukiipijä.



Kuva 4. Huomionarvoisten lintulajien havaintopaikat Flytmossenin ja Slåttmossenin metsäalueilla.

3.1.4 Fågelmossenin itäosa 87 ha

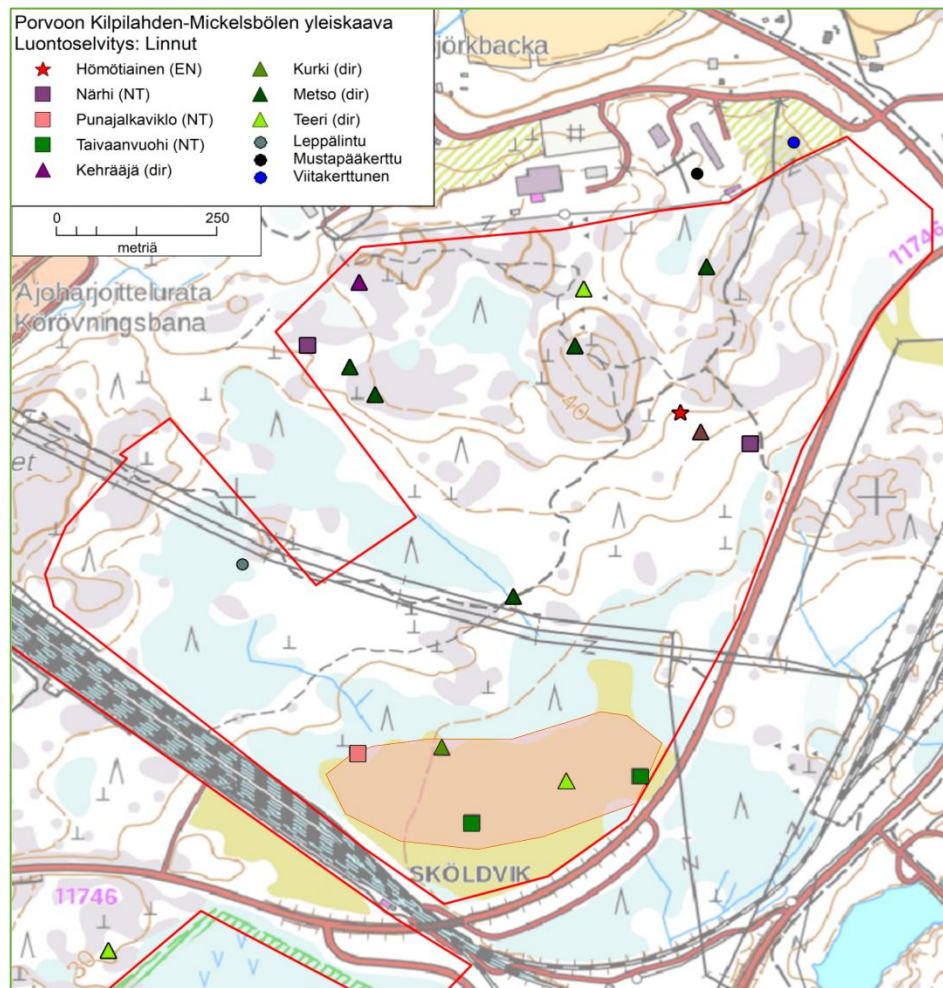
Kohde sijaitsee Kilpilahden ratapihan itäpuolella Kilpilahdentien varrella. Aluetta halkovan voimalinjan eteläpuolella on mäntyvaltaista rämettä, kuusivaltaista ruoho- ja heinäkorpea sekä puutonta nevaa. Nevan linnusto on monipuolinen, siihen kuuluivat mm. kurki, teeri ja taivaanvuohi (kuva 5). Neva rajattiin linnustollisesti arvokkaaksi alueeksi ja se on myös LAKU-kriteerien mukainen alue.

Laskennat: 17.5., 4.6. ja 5.6.2018.

Taulukko 2. Fågelmossenin itäosan selvitysalueen lintulaskennoissa havaitut lajit. Status-sarakkeen selitykset: dir = EU:n lintudirektiivin liitteen I laji, VU = vaarantunut ja NT = silmälläpidettäväksi luokiteltu laji Hyvärisen ym. (2019) mukaan, v = Suomen kansainvälinen vastuulaji ja * = muu huomionarvoinen, esim. arvokasta elinympäristöä indikoiva laji. Metso on Uudellamaalla alueellisesti uhanalainen (RT) laji.

Laji	Status	Laji	Status
hippiäinen		pajulintu	
hömötiainen	VU	peippo	

kehrääjä	dir	pikkusieppo	dir
keltasirkku		punajalkaviklo	VU
kirjosieppo		punakylkirastas	
kivitasku	NT	punarinta	
kurki	dir	punatulkku	VU
kuusitiainen		puukiipijä	
käki		rautiainen	
käpytikka		räkättirastas	
laulurastas		sepelkyyhky	
lehtokerttu		sinitiainen	
leppälintu	v	taivaanvuohi	VU
metso	dir, v, RT	talitiainen	
metsäkirvinen		teeri	dir, v
mustapääkerttu	*	varis	
mustarastas		vihervarpunen	
niittykirvinen	NT	viitakerttunen	*
närhi			



Kuva 5. Huomionarvoisten lintulajien havaintopaikat Fågelmosseinin itäosan alueella. Linnustollisesti arvokkain alue on varjostettu vaaleanpunaisella.



Kuva 6. Fågelmossenin itäpuolisen selvitysalueen kalliometsää.

3.1.5 Fågelmossenin eteläpuolinen metsä 77 ha

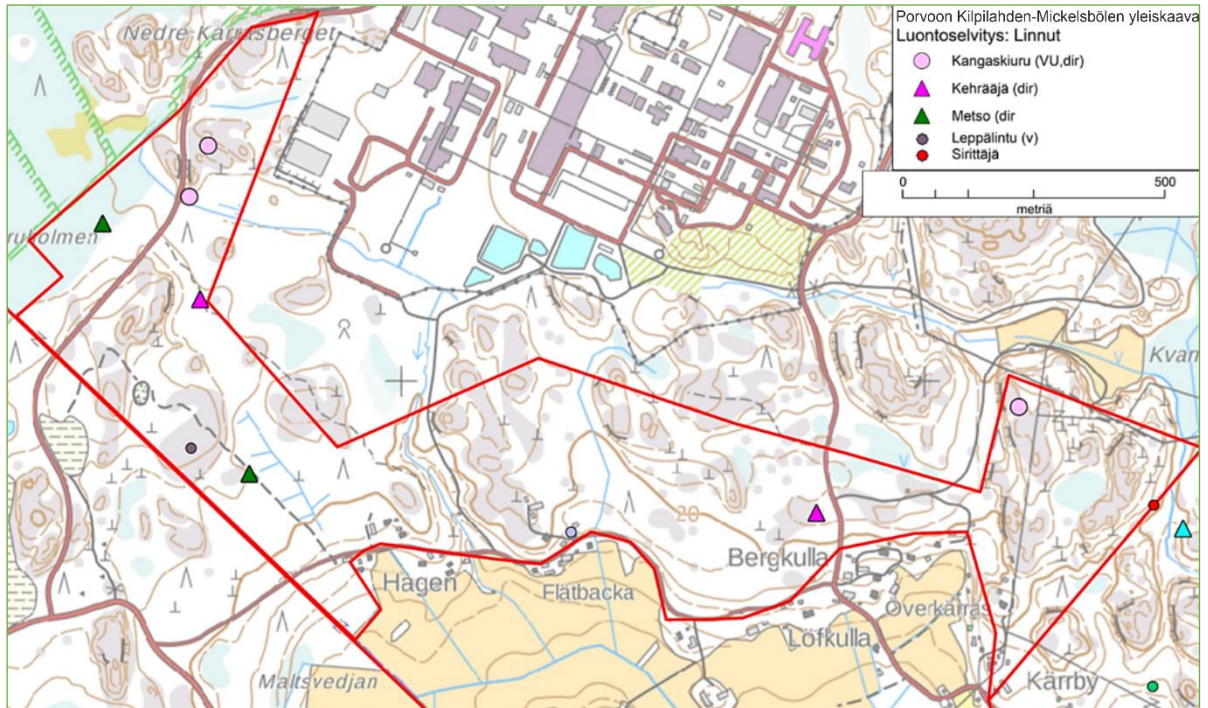
Kohde käsittää Fågelmossenin eteläpuolisen metsäalueen Svartbäckiin asti. Alueen metsät ovat pääosin kallioisia männikköjä. Lehtipuustoa on siellä täällä, etenkin pellon reunoilla. Alueen merkittävimmät lintulajit olivat metso sekä vähäpuus-
toisimpien kallioiden kehrääjä ja kangaskiuru (kuva 7). Alue rajoittuu länsiosastaan Fågelmossenin Natura-alueeseen, täältä on myös rajattu LAKU-kriteerien mukainen suoalue.

Laskennat: 14.5. ja 7.6.2018.

Taulukko 3. Fågelmossenin eteläpuolisen selvitysalueen lintulaskennoissa havaitut lajit. Statussarakkeen selitykset: dir = EU:n lintudirektiivin liitteen I laji ja VU = vaarantuneeksi luokiteltu laji Hyvärisen ym. (2019) mukaan, v = Suomen kansainvälinen vastuulaji ja * = muu huomionarvoinen, esim. arvokasta elinympäristöä indikoiva laji. Metso on Uudellamaalla alueellisesti uhanalainen (RT) laji.

Laji	Status	Laji	Status
harakka	NT	mustarastas	
hernekerttu		pajulintu	
hippiäinen		peippo	
kangaskiuru	VU, dir	pensaskerttu	
kehrääjä	dir	punakylkirastas	
keltasirkku		punarinta	
kirjosieppo		rautiainen	
kultarinta	*	räkättirastas	
kuusitiainen		sepelkyyhky	

käpytikka		sinitäinen	
laulurastas		sirittäjä	*
lehtokerttu		talitiainen	
leppälintu		varis	
metso	dir, v, RT	vihervarpunen	
metsäkirvinen			



Kuva 7. Huomionarvoisten lintulajien havaintopaikat Fågelmosseinin eteläpuolisella metsäalueella.

3.1.6 Fårhagabacken 31 ha

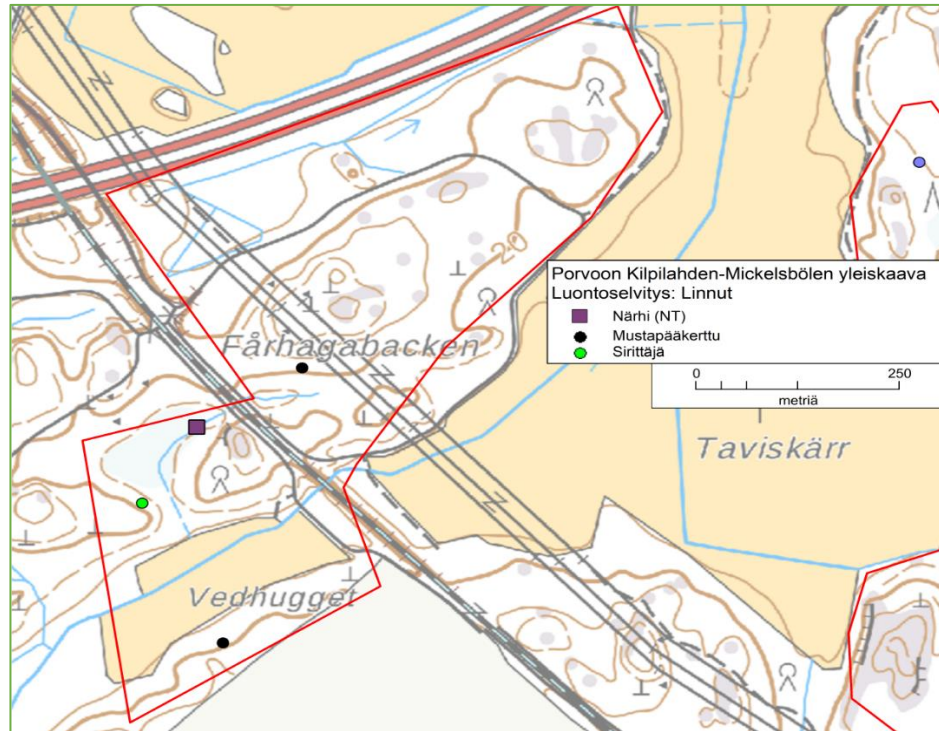
Kohde sijaitsee moottoritien eteläpuolella rautatien molemmin varrella. Rautatien länsipuolella on kuusivaltaista sekametsää, lehtipuustoa on etenkin pienen pellon pohjoispuolella. Rautatien itäpuolella on pääosin mäntyä ja kuusta kasvavaa harvennettua sekametsää. Linnusto on tavallista metsälajistoa. Huomionarvoisista linnuista kertyi vain yksittäisiä havaintoja (kuva 8).

Laskennat: 12.5. ja 4.6.2018.

Taulukko 4. Fårhagabackenin selvitysalueen lintulaskennoissa havaitut lajit. Status-sarakkeen selitykset: * = muu huomionarvoinen, esim. arvokasta elinympäristöä indikoiva laji.

Laji	Status	Laji	Status
hernekerttu		peippo	
hippiäinen		punakylkirastas	
keltasirkku		punarinta	
kirjosieppo		puukiipijä	
kuusitiainen		räkättirastas	

käpytikka		sepelkyyhky	
laulurastas		siniainen	
lehtokerttu		sirittäjä	*
metsäkirvinen		talitiainen	
mustapääkerttu	*	tiltalti	
mustarastas		varis	
närhi	NT	vihervarpunen	
pajulintu			



Kuva 8. Huomionarvoisten lintulajien havaintopaikat Fårhagabackenin ja Taviskärrin itäpuolisella metsäalueella.

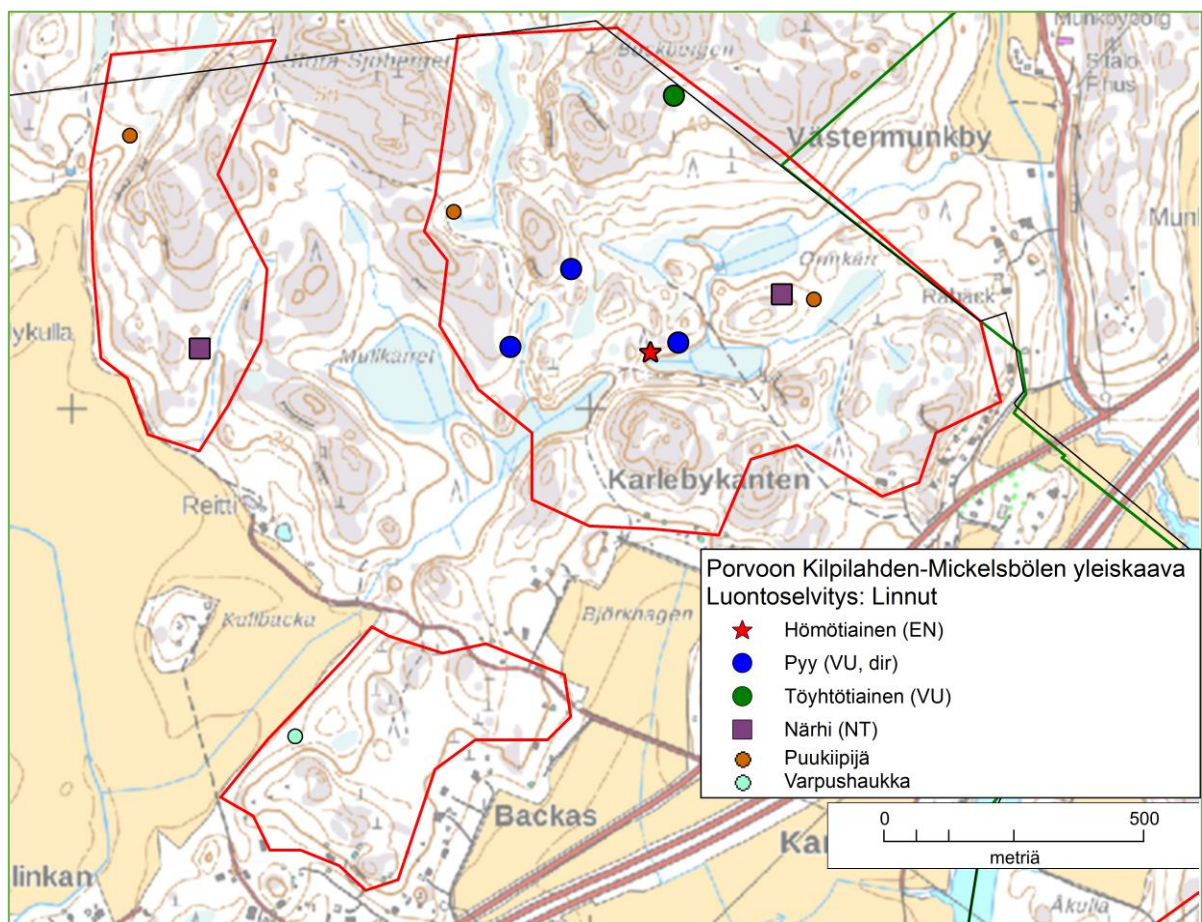


Kuva 9. Fårhagabackenin selvitysalueen länsiosan metsää.

3.1.7 Karlebykanten ja Backas 105 ha

Kolmesta osa-alueesta muodostuva kohde sijaitsee selvitysalueen koilliskulmassa. Alueet ovat pääosin kallioista metsämaastoa, joka on ollut tavanomaisessa talouskäytössä. Karlebykantenin alueella on myös kallioalueiden välisiä soistumia, mutta ne on ojitettu.

Alueen huomionarvoiset linnut inventoitiin kahdella käyntikerralla touko–kesäkuussa 2018. Havaintoja tehtiin eniten Karlebykantenin alueella, jossa oli mm. kolme uhanalaisen pyyn reviiriä. Alueelta tavattiin lisäksi uhanalaiseksi taantunut töyhtötiainen ja hömötiainen (kuva 10). Karlebykanten on metsäalueena monipuolisempi kuin kaksi muuta osa-aluetta, joissa huomionarvoisten lajien havainnot jäivät vähiin.

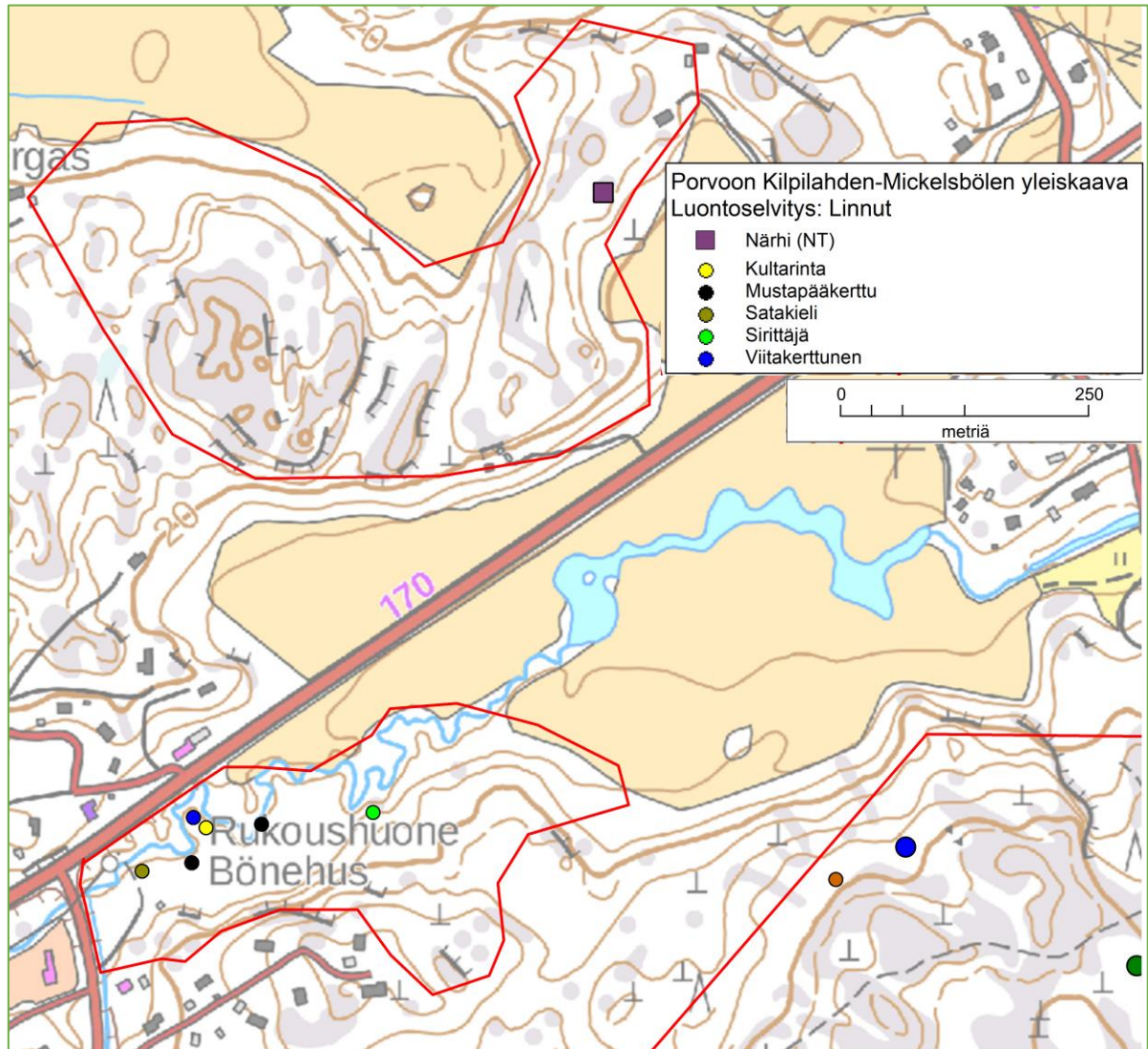


Kuva 10. Huomionarvoisten lintujen havaintopaikat Karlebykantenin alueella ja lähiympäristössä.

3.1.8 Kulloon keskusta 26 ha

Kulloon keskustan ympäristöstä tutkittiin Kullöbackenin jokivarsimetsikkö sekä kylän luoteispuolella oleva kalliainen metsäalue (kuva 11). Kummankin alueen huomionarvoiset linnut inventoitiin kahdella käyntikerralla touko–kesäkuussa 2018.

Jokivarressa oli monipuolinen lehtipuulehtojen ja pensaikkoalueiden linnusto. Lajistoon kuuluivat mm. harvalukuinen viitakerttunen, kultarinta, satakieli ja sirit-täjä. Helsingintien pohjoispuolisen kalliometsäalueen linnusto on vaatimatonta. Huomionarvoisista linnuista tavattiin vain närhi.



Kuva 11. Huomionarvoisten lintujen havaintopaikat Kullon keskustassa ja sen koillispuolella.

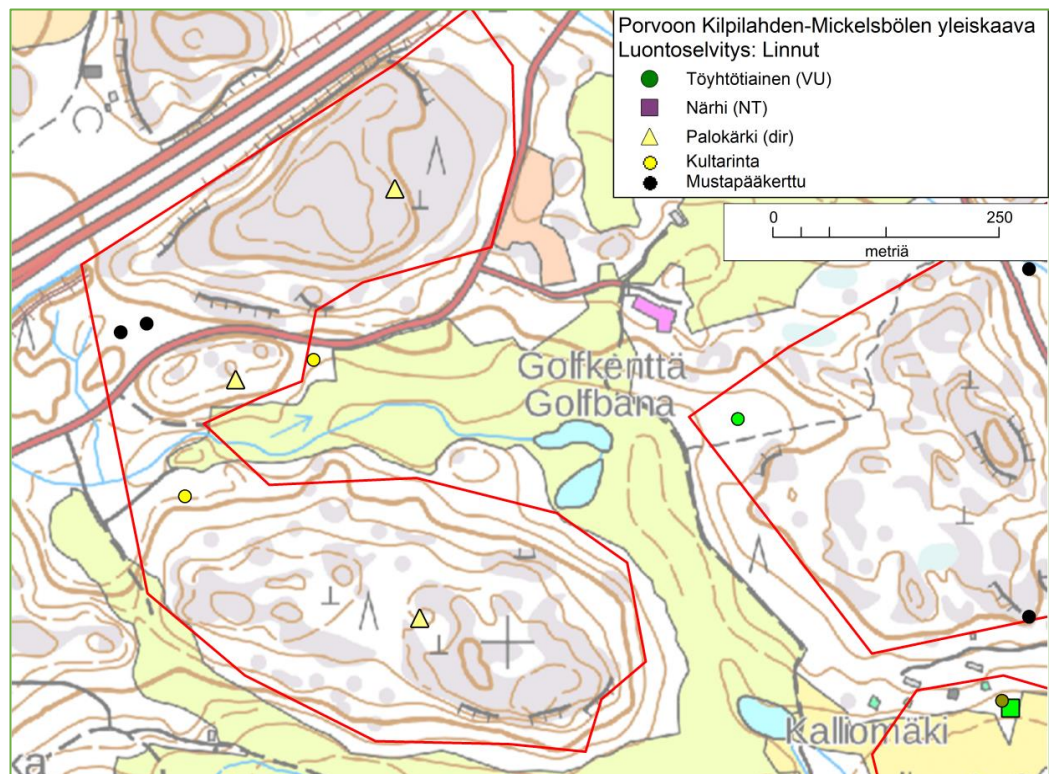
3.1.9 Kullon golfkentän luoteispuolinen metsä 25 ha

Kohde sijaitsee moottoritien ja Kullon golfkentän välissä. Alueen pohjoisosa on karua kalliomännikköä ja eteläosa harvennushakattua mäntyvaltaista sekametsää. Lehtipuustoa on etenkin etelä- ja keskiosassa. Palokärjestä tavattiin kolmessa paikassa eri puolilta aluetta (kuva 12). Todennäköisesti palokärkiä pesi alueella vain yksi pari. Muita huomionarvoisia lajeja olivat kultarinta ja mustapääkerttu, jotka ovat kumpikin lehtipuuvaltaisten lehtojen lajeja.

Laskennat: 17.5. ja 19.6.2018.

Taulukko 5. Kulloon golfkentän selvitysalueen lintulaskennoissa havaitut lajit. Status-sarakkeen selitykset: dir = EU:n lintudirektiivin liitteen I laji ja * = muu huomionarvoinen, esim. arvokasta elinympäristöä indikoiva laji.

Laji	Status	Laji	Status
hernekerttu		palokärki	dir
keltasirkku		peippo	
kirjosieppo		punakylkirastas	
kultarinta	*	punarinta	
käpytikka		räkättirastas	
laulurastas		sepelkyyhky	
lehtokerttu		sinitiainen	
metsäkivinen		talitiainen	
mustapääkerttu	*	varis	
mustarastas		vihervarpunen	
pajulintu			



Kuva 12. Huomionarvoisten lintulajien havaintopaikat Kulloon golfkentän luoteispuolisella metsäalueella.

3.1.10 Kulloviken–Holmudden 42 ha

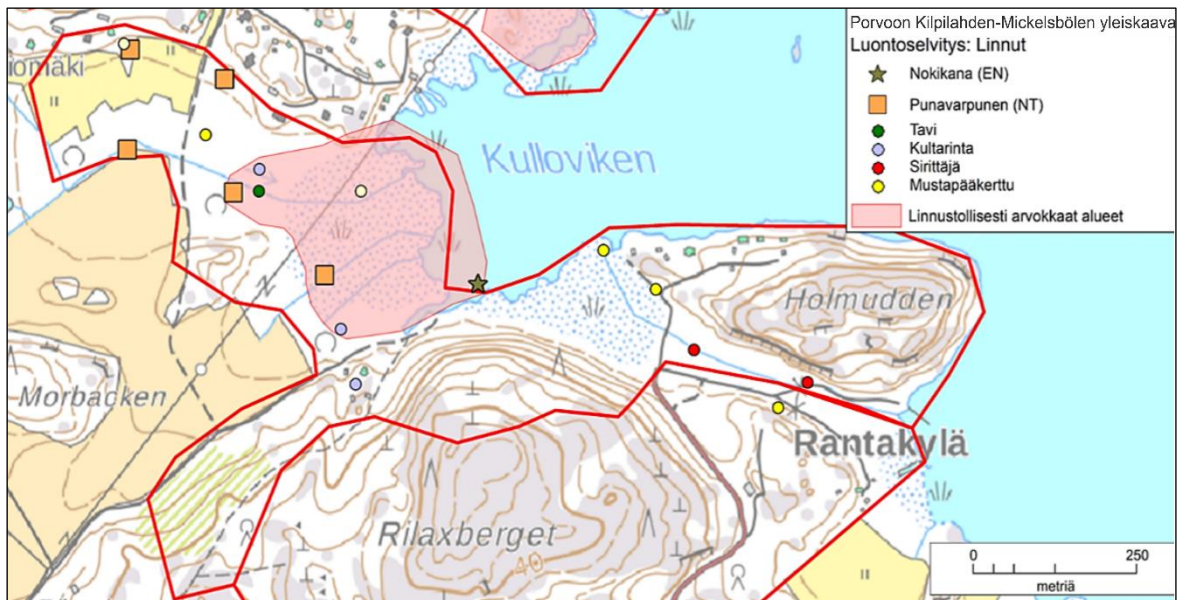
Kohde sijaitsee Kullovikenin etelärannalla. Alueen pohjoisosa on kosteaa lehtipuuvaltaista metsää ja pensaikkoa. Eteläosassa rinteen alaosassa on kuusivaltaista sekametsää ja ylempänä kalliomännikköä. Eteläosan metsä on monin paikoin harkattu. Pohjoisosan kosteikko on rajattu linnustollisesti arvokkaaksi alueeksi (kuva

13). Sen pesimälinnustoon lukeutuivat mm. kultarinta sekä pensaikkoisten maiden punavarpunen. Rantaruovikossa oli erittäin uhanalaisen nokikanan reviiri.

Laskennat: 20.5. ja 9.6.2018.

Taulukko 6. Kulloviken–Holmuddenin selvitysalueen lintulaskennoissa havaitut lajit. Status-sarakkeen selitykset: EN = erittäin uhanalaiseksi ja NT = silmälläpidettäväksi luokiteltu laji Hyvärisen ym. (2019) mukaan, v = Suomen kansainvälinen vastuulaji ja * = muu huomionarvoinen, esim. arvokasta elinympäristöä indikoiva laji.

Laji	Status	Laji	Status
hernekerttu		peippo	
hippiäinen		punakylkirastas	
keltasirkku		punarinta	
kirjosieppo		punavarpunen	NT
kultarinta	*	ruokokerttunen	NT
kuusitiainen		rytikerttunen	
käpytikka		räkättirastas	
laulurastas		satakieli	*
lehtokerttu		sepelkyyhky	
metsäkirvinen		sinitiainen	
mustapääkerttu	*	sirittäjä	*
mustarastas		talitiainen	
nokikana	EN	tavi	v
närhi	NT	varis	
pajulintu		vihervarpunen	



Kuva 13. Huomionarvoisten lintulajien havaintopaikat Kulloviken–Holmuddenin alueella.

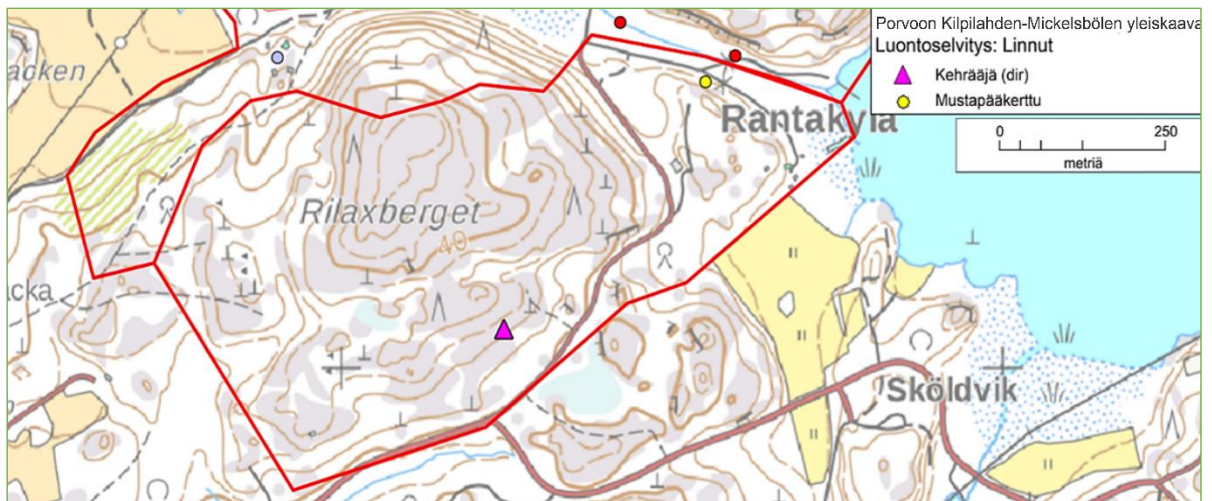
3.1.11 Kulloviken Rilaxberget 38 ha

Kohde sijaitsee Kullovikenin eteläpuolella Rantakyläntien varrella. Alue on pääosin kalliomännikköä. Itäosassa on rehevämpää lehtipuuvaltaista metsää. Huomionarvoisista linnuista tehdyn havainnot jäivät vähiin. Kallioalueella oli kuitenkin vähälukuisen kehrääjän reviiri (kuvat 14 ja 15).

Laskennat: 20.5. ja 9.6.2018.

Taulukko 7. Rilaxbergetin selvitysalueen lintulaskennoissa havaitut lajit. Status-sarakkeen selitykset: dir = EU:n lintudirektiivin liitteen I laji ja * = muu huomionarvoinen, esim. arvokasta elinympäristöä indikoiva laji.

Laji	Status	Laji	Status
hernekerttu		pajulintu	
kehrääjä	dir	peippo	
keltasirkku		punakylkirastas	
kirjosieppo		punarinta	
käki		räkättirastas	
käpytikka		sepelkyyhky	
laulurastas		sinitiainen	
lehtokerttu		talitiainen	
metsäkirvinen		varis	
mustapääkerttu	*	vihervarpunen	
mustarastas			



Kuva 14. Huomionarvoisten lintulajien havaintopaikat Rilaxbergetin metsäalueella.

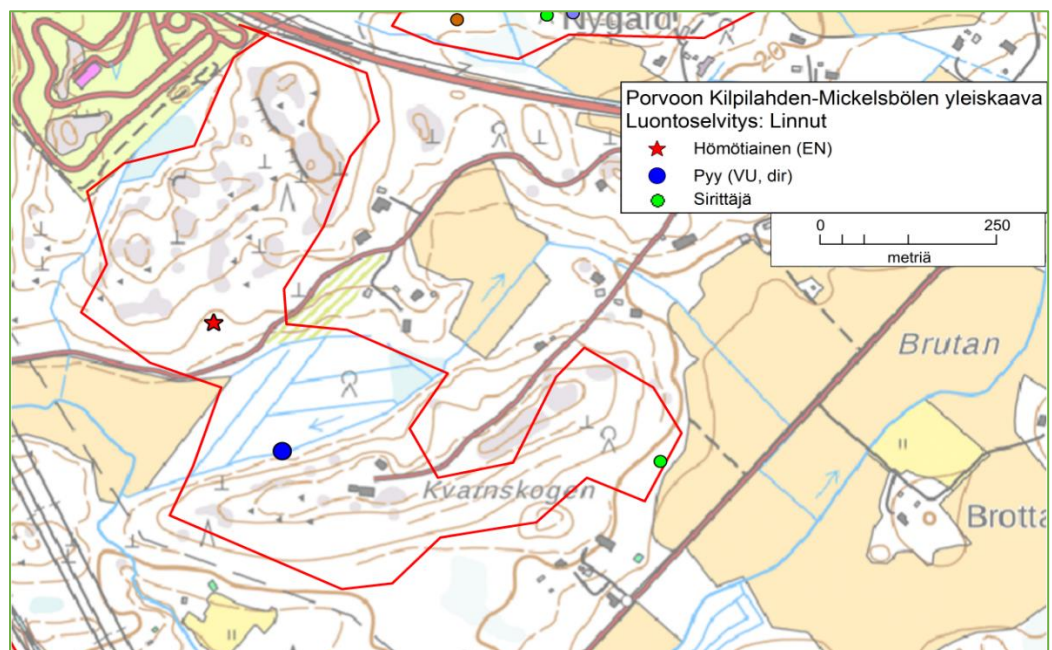


Kuva 15. Relaxbergetin kallioaluetta.

3.1.12 Kvarnskogen 28 ha

Kvarnskogen on Helsingintien pohjoispuolella oleva metsäalue, jonka pohjois- ja eteläpuoli on selvitysalueelle tyypillistä, talouskäytössä ollutta kallioista kangas- metsää. Kallioharjanteiden välissä on tasainen metsäalue, joka on turvekankaaksi kuivunutta, kauan sitten ojitettua korpea. Alueen pohjoispuolella on ajoharjoittelurata.

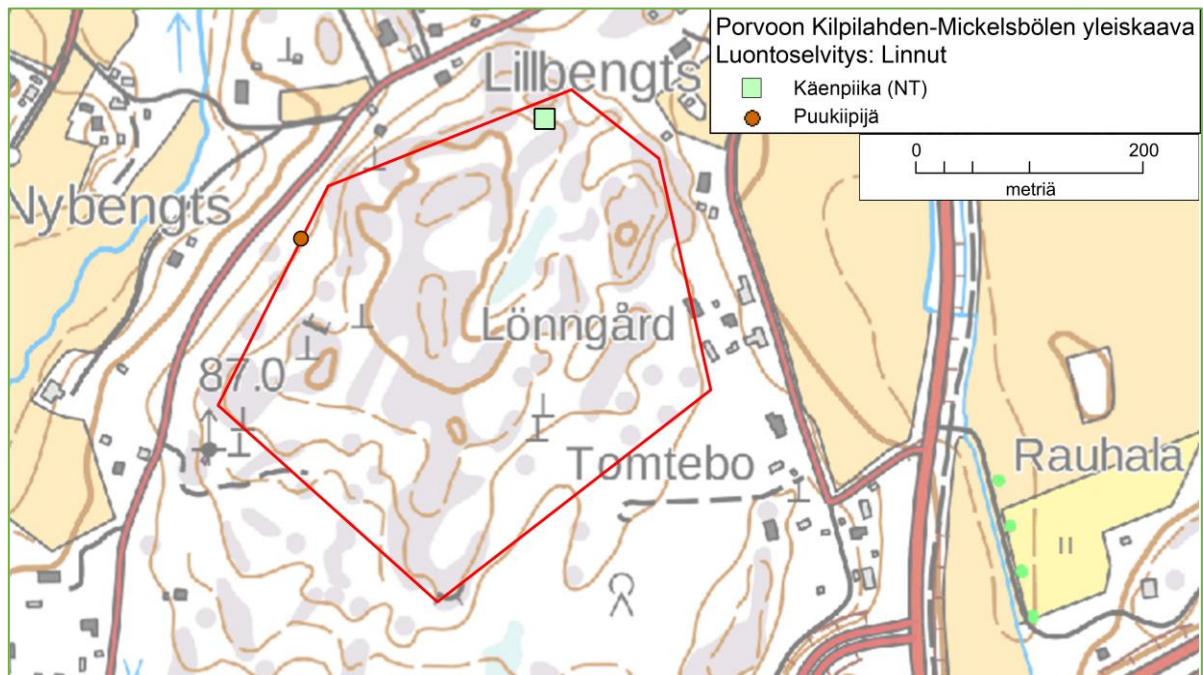
Alueen huomionarvoiset linnut inventoitiin kahdella käyntikerralla touko–kesä- kuussa 2018. Huomionarvoisista linnuista tavattiin hömötiainen ja pyy keskiosan korpialueen laiteilta sekä vähälukuisiin lajeihin lukeutuva sirittäjä (kuiva 16).



Kuva 16. Huomionarvoisten lintujen havaintopaikat Kvarnskogenin alueella.

3.1.13 Lönngård 12 ha

Lönngårdin alue on Kulloon lounaispuolella oleva loivarinteinen kalliometsä, jonka laella on muutama pieni suokuvio. Alueen huomionarvoiset linnut inventoitiin kahdella käyntikerralla touko–kesäkuussa 2018. Pienen metsäalueen linnusto osoittautui vaatimattomaksi. Ainoa huomionarvoinen metsälaji oli länsirinteestä (kuva 17) tavattu puukiipijä. Pohjoisrinteessä äänneilty käenpiika saattoi pesiä lähitalojen pihoilla, sillä laji asettuu tavallisesti puustoisten pihamaiden linnunpönttöihin.

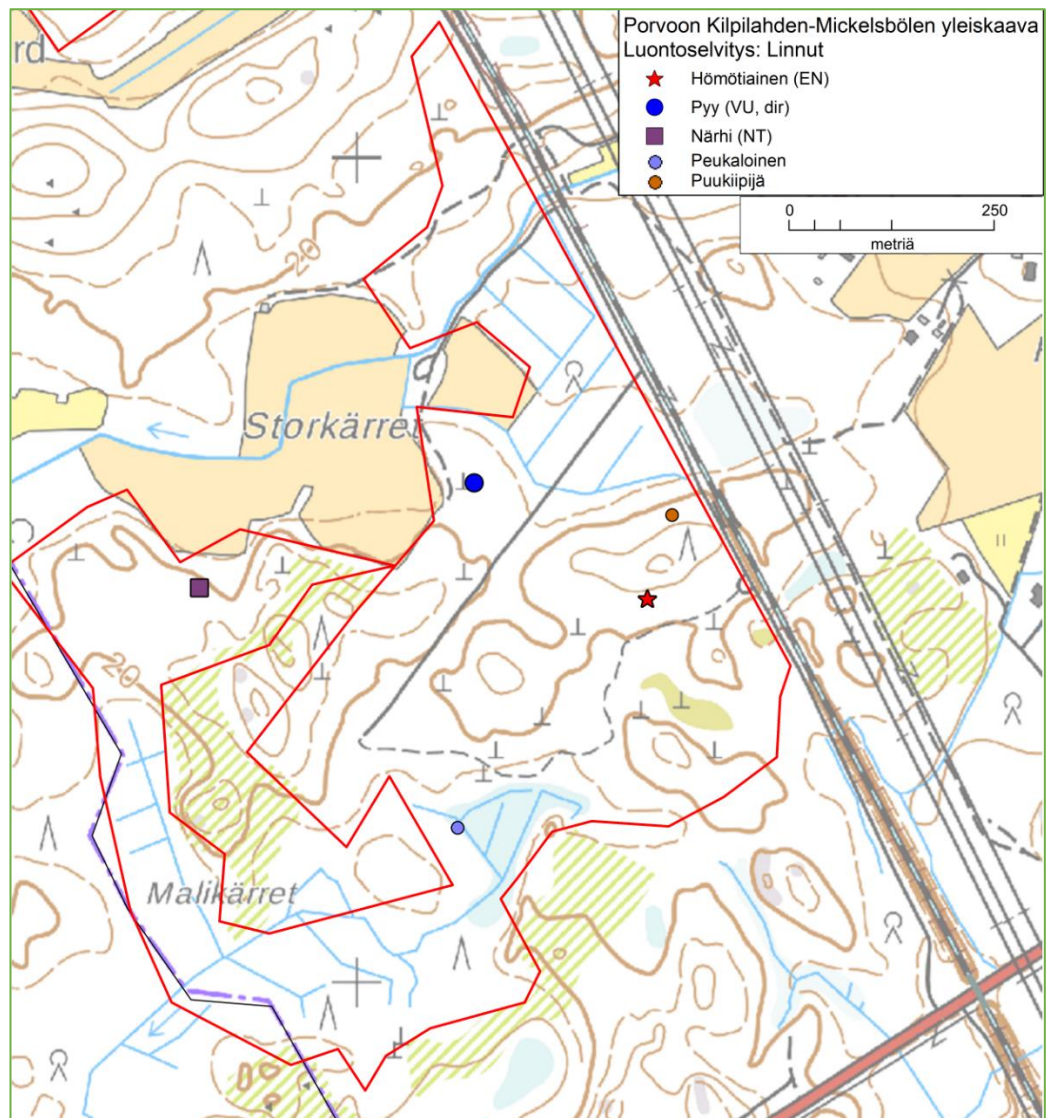


Kuva 17. Huomionarvoisten lintujen havaintopaikat Lönngårdin alueella.

3.1.14 Malikärret 46 ha

Malikärret on Porvoontien pohjoispuolella selvitysalueen länsirajalla sijaitseva laajojen hakkuuaukkojen ympäröimä metsäalue. Tutkittu aluekaan ei ole säästynyt hakkuilta, sillä sen lounaisosa on hakattu lähes aukeaksi. Muualla on vaihtelevan ikäisiä metsäkuvioita. Parhaiten säilyneitä ovat alueelle tulevan metsäautotien ympäristö ja Storkärretin pellon lounaispuolinen metsä.

Alueen huomionarvoiset linnut inventoitiin kahdella käyntikerralla touko–kesäkuussa 2018. Havaintoja tehtiin vähän ja ne keskittyivät parhaiten säilyneisiin metsiköihin. Metsäautotien ympäristöstä tavattiin erittäin uhanalainen hömötiainen ja vaarantuneisiin lajeihin lukeutuva uhanalainen teeri (kuva 18).

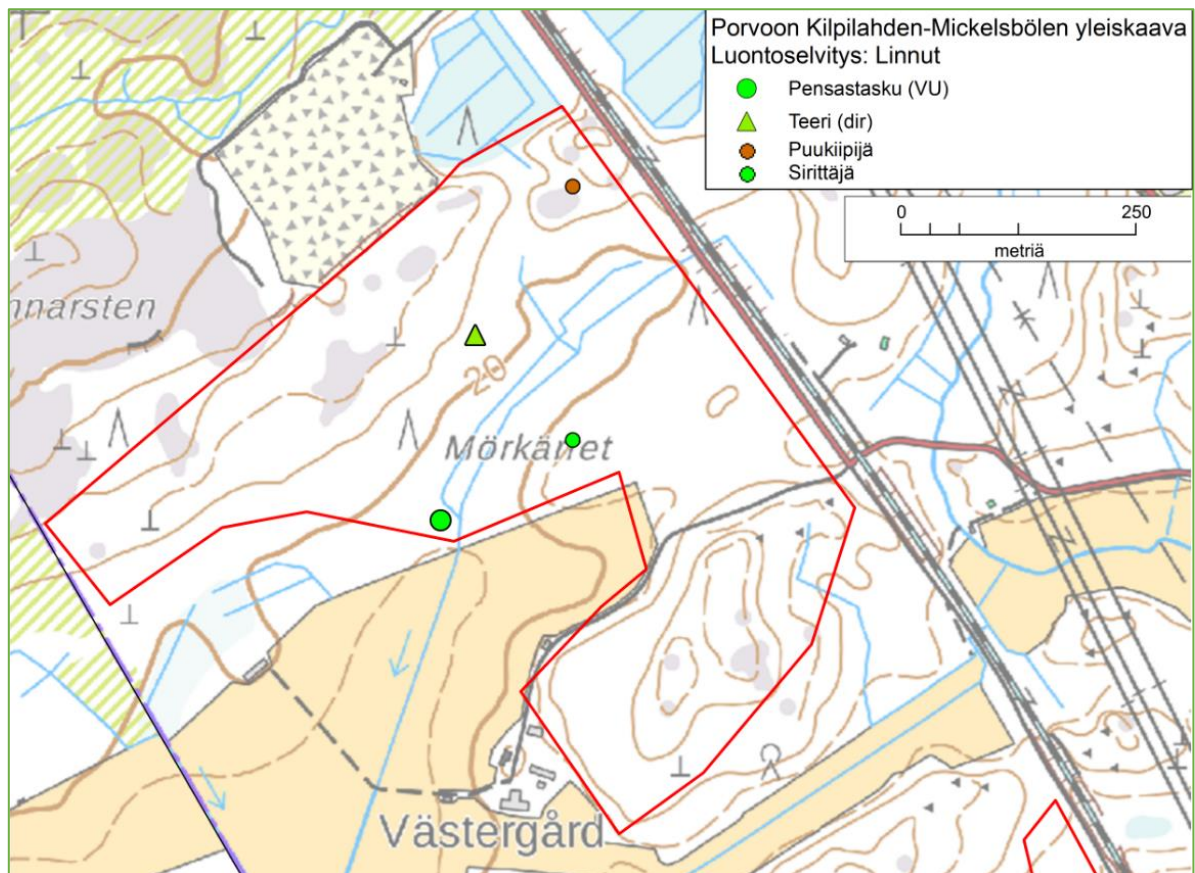


Kuva 18. Huomionarvoisten lintujen havaintopaikat Malikärretin alueella.

3.1.15 Mörkärret 27 ha

Mörkärret on selvitysalueen luoteisrajan ja rautatien välinen loivapiirteinen metsäalue, joka rajautuu lännessä peltoihin. Pääosa alueesta on harvennettua kangasmetsää. Keskiosassa Mörkärretin notkelmassa on vesoittunutta hakkuualaa.

Alueen huomionarvoiset linnut inventoitiin kahdella käyntikerralla touko–kesäkuussa 2018. Havaintoja kertyi vähän. Mörkärretin varrella hakkuun reunalla oli hylättyjä peltoja suosivan pensastaskun reviiiri. Hieman pohjoisempaa tavattiin teeri (kuva 19). Huomionarvoiseen lajistoon kuului lisäksi sirittäjä ja puukiipijä.



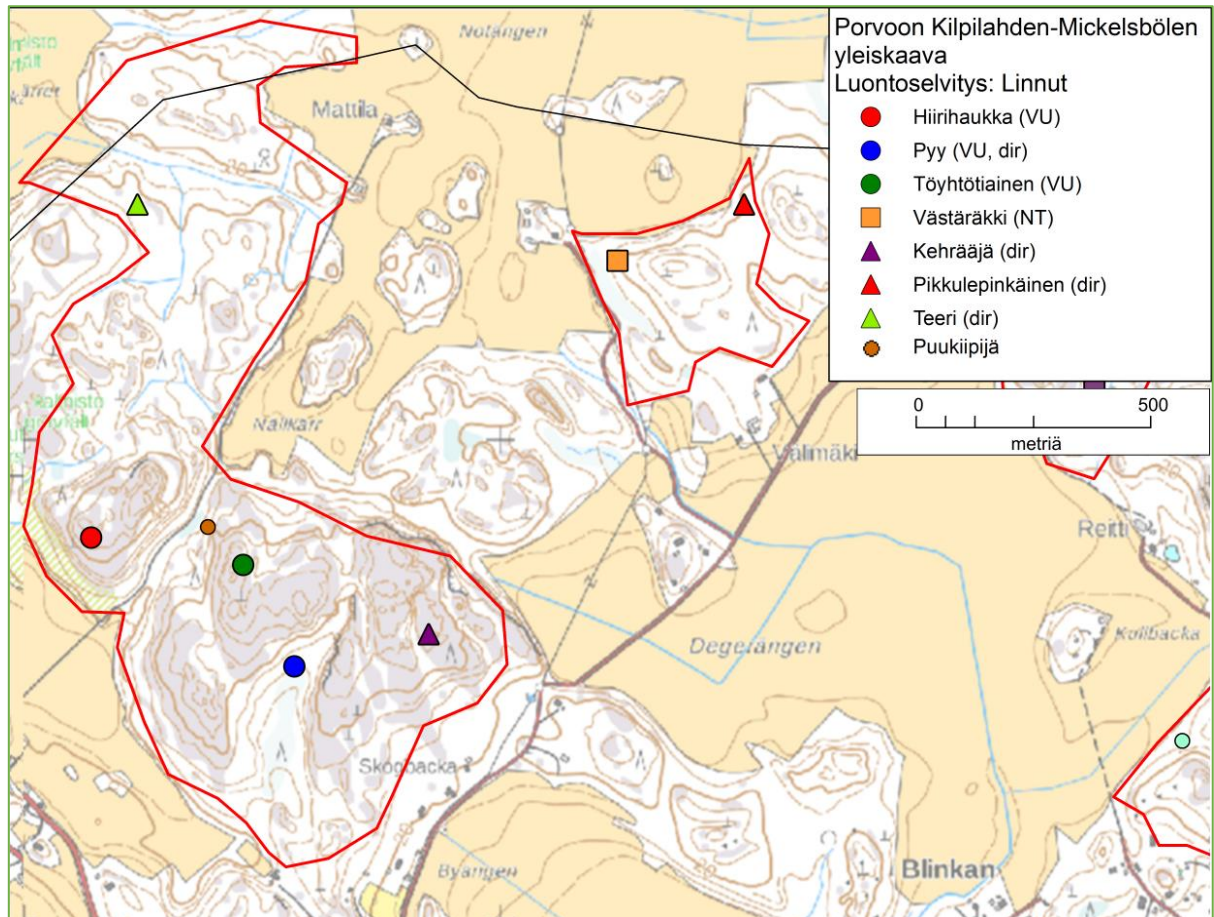
Kuva 19. Huomionarvoisten lintujen havaintopaikat Mörkäretin alueella.

3.1.16 Skogbacka ja Välimäki 100 ha

Skogbackan–Välimäen alue sijaitsee selvitysalueen pohjoisrajalla. Kohde muodostuu kahdesta erillisestä alueesta. Molemmat sijaitsevat peltoaukeiden ympäröimillä metsäharjanteilla (kuva 20). Skogbackan alue on pääosin kallioista metsämaastoa, jonka peltoihin viettävillä rinteillä on eri-ikäisiä hakkuualoja. Ylempänä kallioilla on paremmin säästynyttä kalliometsää. Idempänä sijaitseva Välimäen alue on suurelta osin vesoittunutta hakkuuaukeaa; metsää on jäljellä enää alueen eteläosassa.

Alueen huomionarvoiset linnut inventoitiin kahdella käyntikerralla touko–kesäkuussa 2018. Skogbackan huomionarvoiset lajit keskittyivät eteläosan jylhimmille kallioille ja rinnemetsiin. Alueella oli mm. kehrääjän, hiirihaukan, pyyn ja töyhtötaisen reviiri (kuva 20). Välimäen alueella oli västäräkin ja pikkulepinkäisen reviiri – molemmat muutaman vuoden takaisella hakkuuaukealla.

Skogbackan eteläosaa voidaan pitää linnustollisesti melko merkittävänä kohteena. Pinta-alaltaan laajaa aluetta, jonka läpi kulkee maantie, on kuitenkin hankala rajata linnustollisesti erityisen tärkeäksi kohteeksi.



Kuva 20. Huomionarvoisten lintujen havaintopaikat Skogbackan ja Välimäen alueilla.

3.1.17 Storjätun–Lilljätun 151 ha

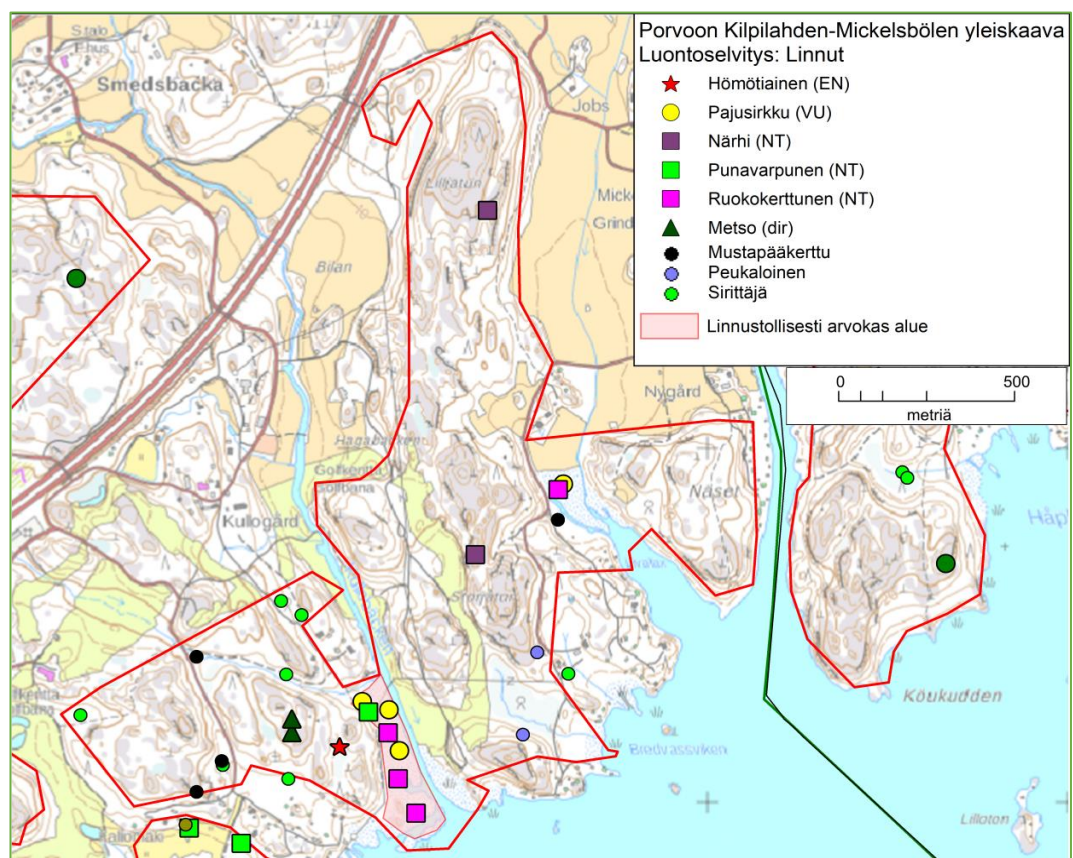
Kohde sijaitsee moottoritien eteläpuolella Kullobackenin ja Mustijoen tuntumassa. Alueen länsiosassa on kuusi- ja mäntyvaltaista kangasmetsää ja kalliomännikköä. Kullobackenin reunalla on ruovikkoista luhtaa. Storjätunin alueella golfkentän ympäristössä on kalliomänniköitä ja harvennettua lehtipuustoa kasvava ojitettu alue. Alueen pohjoisosassa on pääosin karua kalliomännikköä.

Kullobackenin rantaluhta on rajattu linnustollisesti arvokkaaksi alueeksi. Sen linnustoon kuuluu mm. pajusirkku ja punavarpuunen (kuva 21). Alueen lounaisosan kallioaastosta tavattiin mm. hömötiainen ja metso.

Laskennat: 17.5., 20.5., 26.5., 8.6. ja 9.6.2018.

Taulukko 8. Storjätun–Lilljätunin selvitysalueen lintulaskennoissa havaitut lajit. Status-sarakkeen selitykset: dir = EU:n lintudirektiivin liitteen I laji, VU = vaarantuneeksi ja NT = silmälläpidettäväksi luokiteltu laji Hyvärisen ym. (2019) mukaan, v = Suomen kansainvälinen vastuulaji ja * = muu huomionarvoinen, esim. arvokasta elinympäristöä indikoiva laji. Metso on Uudellamaalla alueellisesti uhanalainen (RT) laji.

Laji	Status	Laji	Status
hernekerttu		pajusirkku	VU
hippiäinen		peippo	
hömötiainen	VU	pensaskerttu	
keltasirkku		peukaloinen	*
kirjosieppo		punakylkirastas	
kuusitiainen		punarinta	
käpytikka		punavarpunen	NT
laulurastas		ruokokerttunen	NT
lehtokerttu		räkättirastas	
metso (jätöksiä)	dir, v, RT	sepelkyyhky	
metsäkirvinen		sinitiainen	
mustapääkerttu	*	sirittäjä	*
mustarastas		talitiainen	
närhi	NT	varis	
pajulintu		vihervarpunen	



Kuva 21. Huomionarvoisten lintulajien havaintopaikat Storjätun–Lilljätunin metsäalueella.

3.1.18 Svartbäck–Nikuby 209 ha

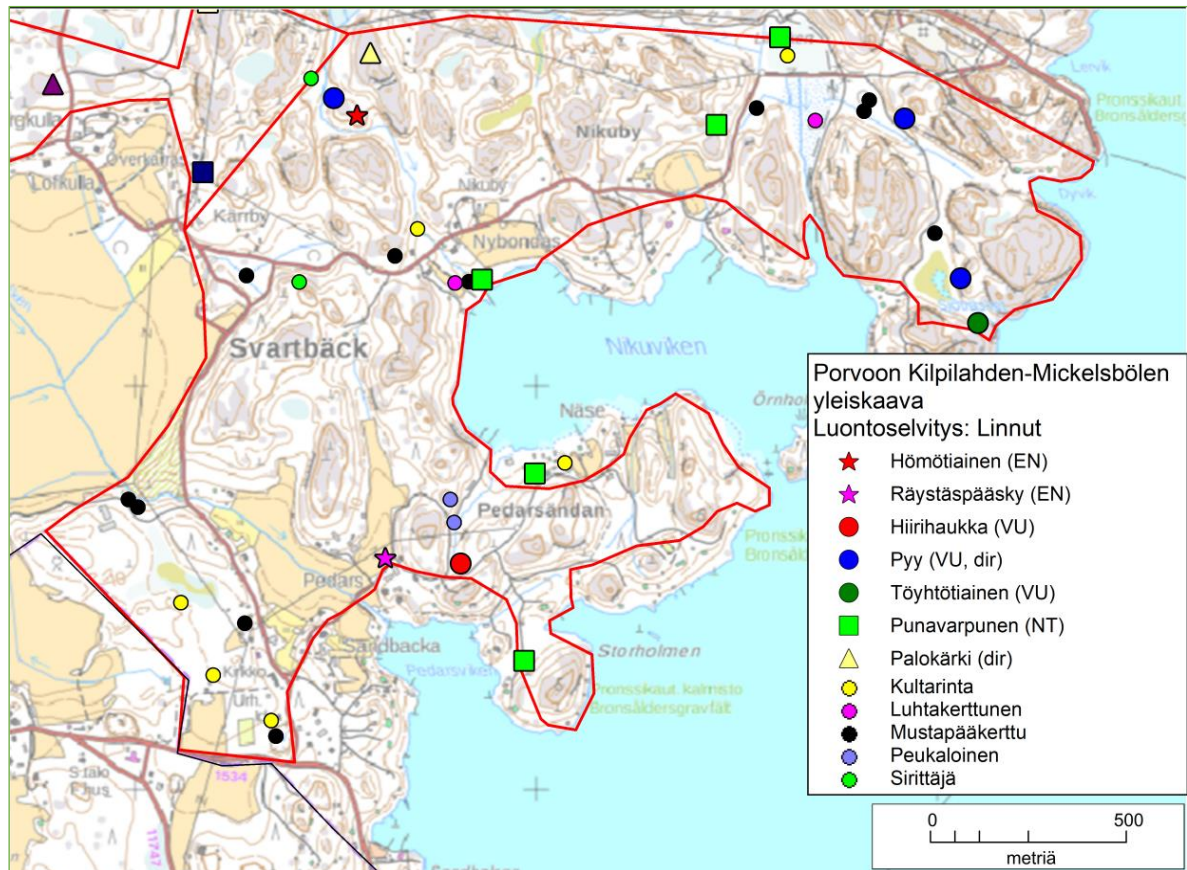
Kohde sijaitsee Kilpilahden teollisuusalueen eteläpuolella Svartbäckin ja Nikubyn alueella Nikuvikenin etelä-, länsi- ja pohjoispuolella. Alueen länsiosan puusto on kuusivaltaista, mutta lehtipuuta on myös runsaasti. Itä- ja pohjoisosa on pääosin kallioista männikköä. Kallioiden välissä on monin paikoin rehevää lehtipuustoa. Alueen metsät ovat pääosin melko nuoria.

Svartbäckin–Nikubyn linnusto on monipuolinen, mikä osaltaan johtuu alueen laajuudesta ja vaihtelevista ympäristöistä. Linnustoon kuului kesällä 2018 viisi uhanalaista lajia, joista räystäspääsky on Suomessa vaarantuntu ja hiirihaukka, hömötiainen, töyhtötiainen sekä pyy vaarantuneita (taulukko 9, kuva 22). Reviirit sijaitsevat hajallaan eri puolilla, eikä niiden perusteella voida rajata linnustoltaan muuta aluetta selvästi tärkeämpiä kohteita,

Laskennat: 15.5., 16.5., 5.6. ja 6.6.2018.

Taulukko 9. Svartbäck–Nikubyn selvitysalueen lintulaskennoissa havaitut lajit. Status-sarakkeen selitykset: dir = EU:n lintudirektiivin liitteen I laji, EN = erittäin uhanalaiseksi, VU = vaarantuneeksi ja NT = silmälläpidettäväksi luokiteltu laji Hyvärisen ym. (2019) mukaan, v = Suomen kansainvälinen vastuulaji ja * = muu huomionarvoinen, esim. arvokasta elinympäristöä indikoiva laji.

Laji	Status	Laji	Status
hernekerttu		peippo	
hiirihaukka	VU	pensaskerttu	
hippiäinen		peukaloinen	*
hömötiainen	VU	punakylkirastas	
keltasirkku		punarinta	
kirjosieppo		punavarpunen	NT
kulorastas		puukiipijä	
kultarinta	*	pyy	VU, dir
kuusitiainen		rantasipi	v
käpytikka		räkättirastas	
laulurastas		räystäspääsky	EN
lehtokerttu		sepelkyyhky	
luhtakerttunen	*	sinitiainen	
leppälintu	v	sirittäjä	*
metsäkirvinen		talitiainen	
mustapääkerttu	*	tiltalti	
mustarastas		töyhtötiainen	VU
närhi	NT	varis	
pajulintu		vihervarpunen	
palokärki	dir		

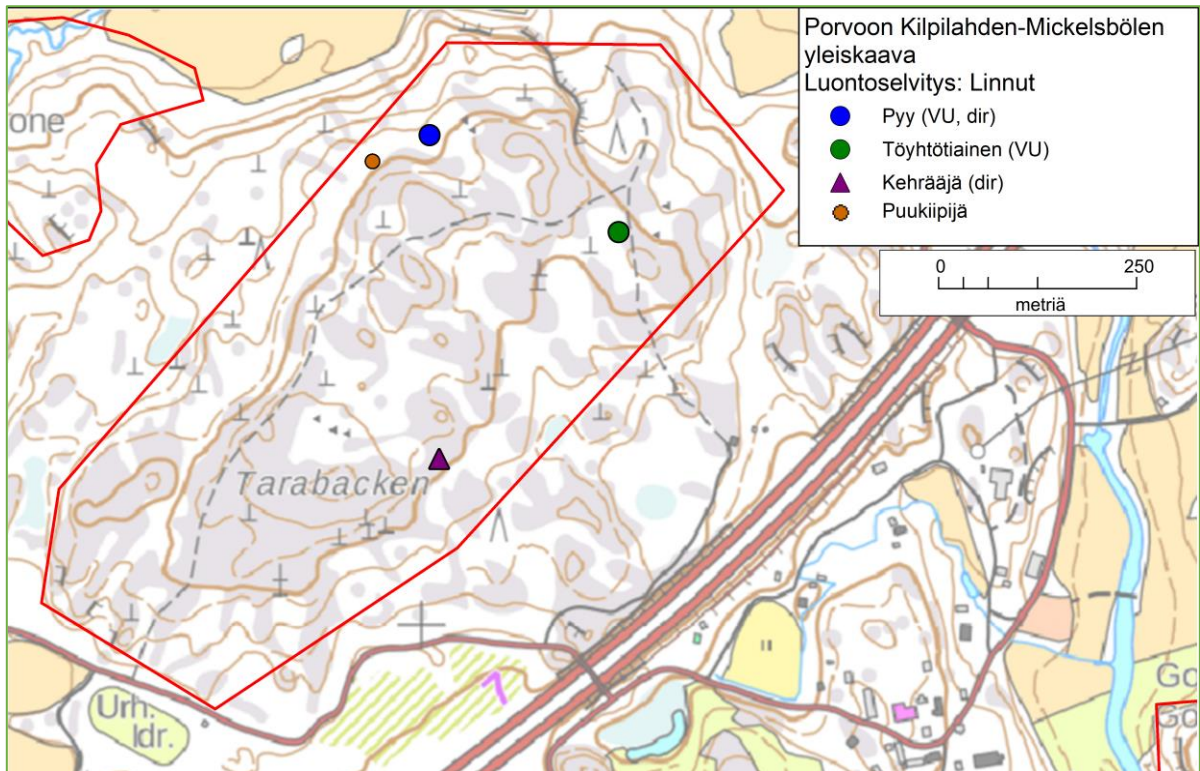


Kuva 22. Huomionarvoisten lintulajien havaintopaikat Svartbäck–Nikubyn metsäalueella.

3.1.19 Tarabacken 38 ha

Tarabacken on Kulloon kylän kaakkoispuolella oleva kalliomäki, joka sijaitsee metsäisellä alueella moottoritien ja Porvoontien välissä. Tarabacken on pääväylien väliin jäävän alueen laajin, yhtenäinen metsäalue. Alue on suureksi osaksi kallioista metsämaastoa. Hyvää puustoa on kuitenkin jäljellä vain paikoin kallion laella. Huomattava osa rinteistä on eri-ikäisiä harvennusmetsiä.

Alueen huomionarvoiset linnut inventoitiin kahdella käyntikerralla touko–kesäkuussa 2018. Linnusto on tyypillistä talousmetsien lajistoa. Pientä vaihtelua siihen toivat pyy ja töyhtötiainen (kuva 23), jotka kumpikin ovat uhanalaisia varttuneiden ja vanhojen metsien lintuja. Niukkapuustoiselta kalliolta tavattiin vähälukuinenkehrääjä ja rinnenmetsästä puukiiپی.



Kuva 23. Huomionarvoisten lintulajien havaintopaikat Tarabackenin alueella.

3.1.20 Taviskärin pellon itäpuolinen metsä 31 ha

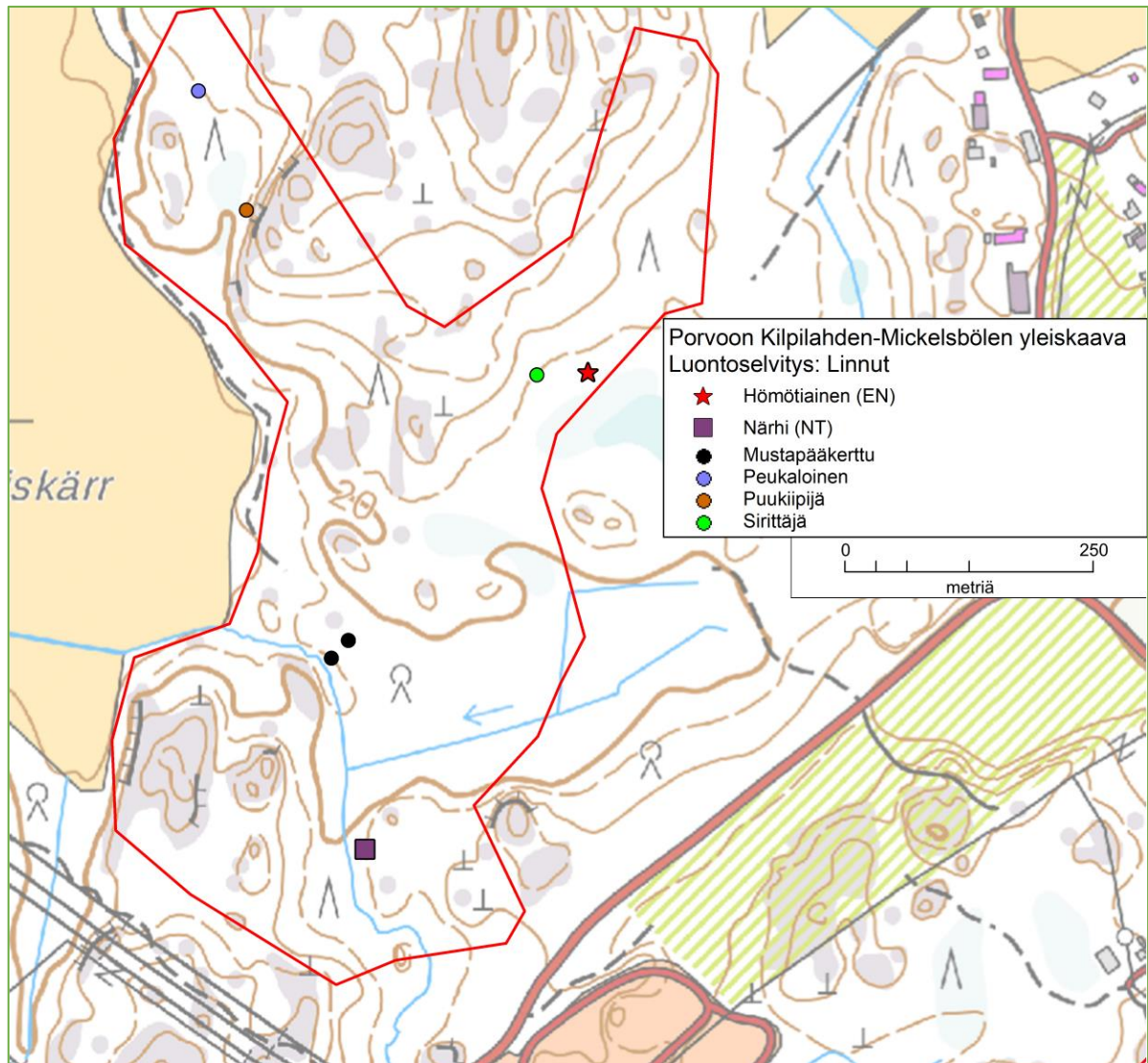
Kohde sijaitsee Taviskärin pellon itäpuolella. Alue on pääosin mänty- ja kuusivaltaista kangasmetsää. Eteläosassa on entistä peltoa, jolla kasvaa nuorta lehtipuustoa ja pensaikkoa. Huomionarvoisten lintujen havaintopaikat sijaitsevat hajallaan eri puolilla aluetta (kuva 24). Hömötiainen (yksi havainto) oli ainoa uhanalainen laji.

Laskennat: 12.5. ja 4.6.2018.

Taulukko 10. Taviskärin peltojen itäpuolisen selvitysalueen lintulaskennoissa havaitut lajit. Status-sarakkeen selitykset: dir = EU:n lintudirektiivin liitteen I laji, VU = vaarantuneeksi luokiteltu laji Hyvärisen ym. (2019) mukaan ja * = muu huomionarvoinen, esim. arvokasta elinympäristöä indikoiva laji. Huomionarvoisten lajien havainnot kuvassa 6 (Fårhagabacken)

Laji	Status	Laji	Status
hippiäinen		peippo	
hömötiainen	VU	peukaloinen	
keltasirkku		punakylkirastas	
kirjosieppo		punarinta	
kuusitiainen		puukiiپیjä	
käpytikka		räkättirastas	
laulurastas		sepelkyyhky	
lehtokerttu		sinitiainen	

metsäkirvinen		sirittäjä	*
mustapääkerttu	*	talitiainen	
mustarastas		tiltalti	
närhi	NT	varis	
pajulintu		vihervarpunen	

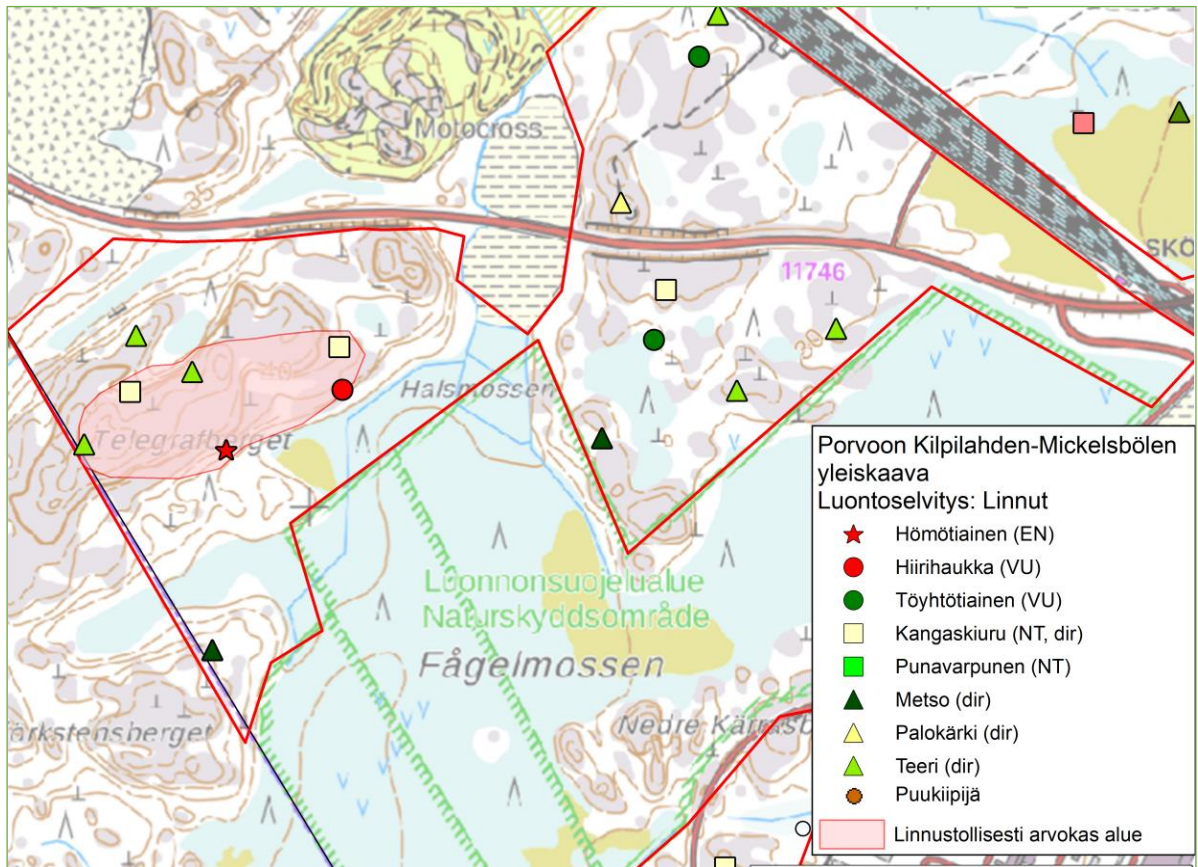


Kuva 24. Huomionarvoisten lintulajien havaintopaikat Taviskärren metsäalueella.

3.1.21 Telegrafberget–Halsmossen 70 ha

Kohde sijaitsee Fågelmossenin pohjoispuolella selvitysalueen rajan ja ratapihan välissä. Telegrafbergetin alue on karua kalliomännikköä, Natura-alueen tuntumassa suon ojitetulla reunaosalla on nuorta lehtipuustoa ja vesakkoa. Idempänä Kilpilahdentien eteläpuolella on matalakasvuista kalliomännikköä. Kilpilahdentien pohjoispuolella on nuorta männikköä ja mäntytaimikkoa.

Laskennat: 14.5. ja 4.6.2018.



Kuva 25. Huomionarvoisten lintulajien havaintopaikat Telegrafberget–Halsmossenin metsäalueella.



Kuva 26. Telegrafbergetin kallioaluetta.

Telegrafbergetin kallioalue on rajattu LAKU-kohteeksi, se on myös linnustollisesti arvokas (kuvat 25 ja 26). Alueelta tavattiin useita teeriä sekä uhanalainen kangaskiuru ja hiirihaukka. Kohteen muissa osissa oli useita muitakin uhanalaisia lajeja (taulukko 11).

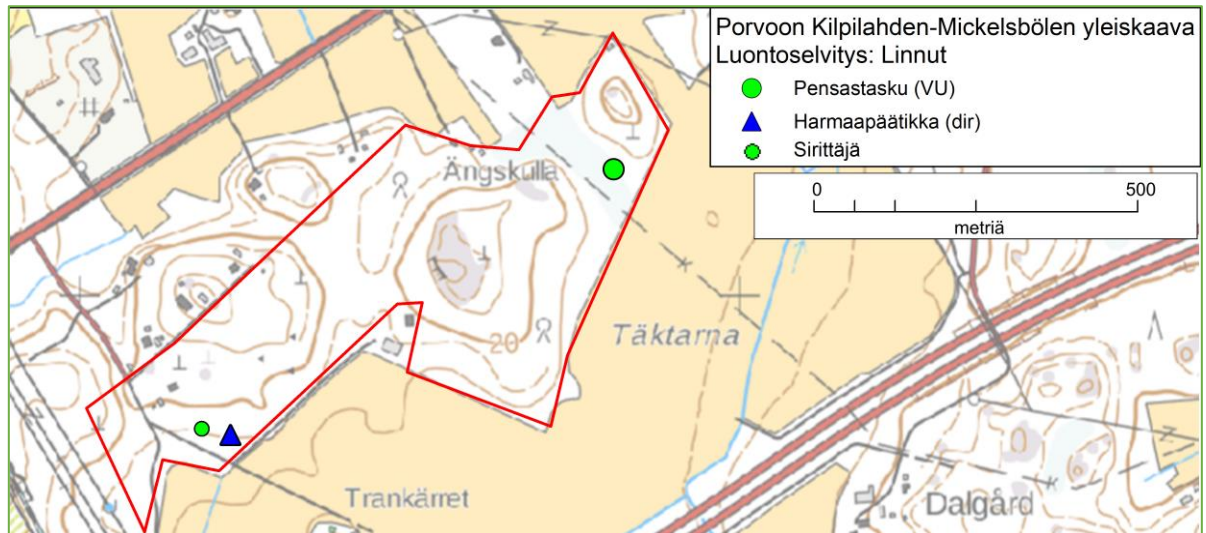
Taulukko 11. Telegrafberget–Halsmossenin selvitysalueen lintulaskennoissa havaitut lajit. Status-sarakkeen selitykset: dir = EU:n lintudirektiivin liitteen I laji, VU = vaarantuneeksi luokiteltu ja NT = silmälläpidettäväksi luokiteltu laji Hyvärisen ym. (2019) mukaan, v = Suomen kansainvälinen vastuulaji ja * = muu huomionarvoinen, esim. arvokasta elinympäristöä indikoiva laji. Metso on Uudellamaalla alueellisesti uhanalainen (RT) laji.

Laji	Status	Laji	Status
hernekerttu		metsäviklo	
kangaskiuru	VU,dir	pajulintu	
kehräjä	dir	palokärki	dir
hiirihaukka	VU	peippo	
hippiäinen		punakylkirastas	
hömötiainen	VU	punarinta	
keltasirkku		punatulku	VU
kirjosieppo		sepelkyyhky	
kulorastas		talitiainen	
käki		teeri	dir,v
käpytikka		töyhtötiainen	VU
laulurastas		varis	
metso	dir, v, RT	vihervarpunen	
metsäkirvinen		västäräkki	NT

3.1.22 Ängskulla 24 ha

Kulloon lounaispuolella junaradan itäpuolisen peltoaukean metsäniemekkeessä sijaitseva Ängskullan alue on metsäinen alue, josta miltei puolet on puustoutuvaa hakkuaaukeaa ja loput vaihtelevan ikäistä kuusivaltaista sekametsää.

Alueen huomionarvoiset linnut inventoitiin kahdella käyntikerralla touko–kesäkuussa 2018. Lajistoon kuuluivat harmaapäätikka, sirittäjä sekä pohjoispään hakkuaaukealta tavattu uhanalainen pensastasku (kuva 27).



Kuva 27. Huomionarvoisten lintulajien havaintopaikat Ängskullan alueella.

3.1.23 Kilpilahden saaret

Kilpilahden alueelta inventoitiin kaikkiaan 10 saaren vesi- ja loppilinnusto. Saaret ovat pieniä ja niiden linnusto selvitettiin kiikaroimalla veneestä. Ainoastaan Illvar-denin saareen noustiin maihin. Inventointipäivät olivat 14.5. ja 15.6.2018.

Inventoitujen saarten pesimälinnuista haahka on erittäin uhanalainen (EN) ja harmaalokki sekä töyhtötiainen vaarantuneita (VU). Tukkakoskelo, isokoskelo ja västäräkki ovat viimeaikaisen vähentymisensä vuoksi silmälläpidettäviä (NT; Hyvärinen ym. 2019).

Bredvassviken, pohjoisin saari (kuva 28)

Sinisorsa 4 paria
Tavi 2 paria
Valkoposkihanhi 2 pesää
Kalalokki 7 paria (+ 1 pari mökkirannassa)
Harmaalokki (VU) 1 pari
Kalatiira 1 pari.

Bredvassviken, eteläisempi saari

Valkoposkihanhi 5 paria
Kalalokki 5 paria
Kalatiira väh. 26 paria
Lapintiira 2 paria.

Bredvassviken, lounaispuolen luoto

Sinisorsa 1 pari
Kyhmyjoutsen 1 pari
Lapintiira 2 paria.



Kuva 28. Tutkitut saaret Bredvassvikenin–Illvardenin alueella.

Bodören

Haahka (EN) 1 pari
 Tukkakoskelo 1 pari
 Kalalokki 1 pari
 Kalalokki 2 paria
 Merilokki 1 pari
 Kalatiira 2 paria
 Lapintiira 2 paria.

Kåringen

Kyhmyjoutsen 1 pari
 Rantasipi 1 pari
 Harmaahaikara 1 (ei pesivä).

Illvarden

Kyhmyjoutsen 1 pari
 Tukkakoskelo (NT) 3 paria
 Rantasipi 1 pari
 Kalalokki 3 paria.

Illvarden, maissa havaitut lajit:

Käpytikka

Västäräkki (NT)

Töyhtötiainen (2 paikassa; VU)

Mustarastas

Räkättirastas

Harmaasiippo

Kirjosieppo

Pajulintu

Hernekerttu

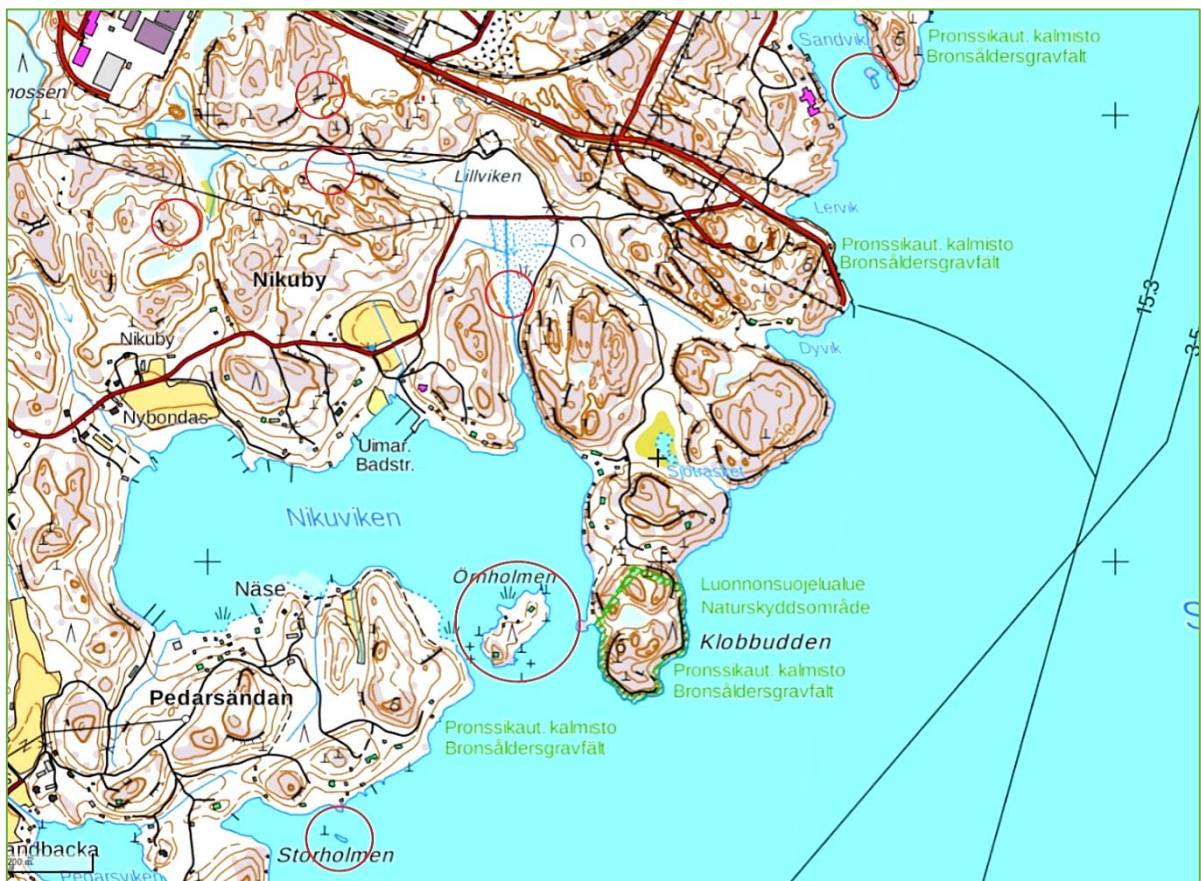
Peippo.

Fågelhället

Sinisorsa 2 paria

Kalatiira 23 paria

Kalalokki 1 pari.



Kuva 29. Sandvikin luodot, Örnholmen ja Storholmen.

Sandvikin luodot (kuva 29)

Kyhmyjoutsen 1 pari

Kalalokki 3 paria

Kalatiira 2 paria

Haahka (EN) 2 paria
Isokoskelo (NT) 1 pari.

Örnholmen

Kyhmyjoutsen 1 pari.

Storholmen

Kalalokki 5 paria
Kanadanhanhi 1 pari. 15.6. 2 poikuetta (7 + 1 poikasta).

3.2 Liito-orava

Lintulaskentojen yhteydessä etsittiin liito-oravalle soveltuvilla alueilla haapojen ja isojen kuusten tyveltä liito-oravan jätöksiä. Jätöksiä ei löydetty. Liito-oravalle hyvin sopivia metsiä oli selvitysalueilla melko niukasti, lähinnä Fårhagabackenin länsiosassa.

3.3 Viitasammakko

Viitasammakolle sopivia ranta- ja koisteikkoalueita olivat mm. Kullobacken ja Kulloviken sekä Livalax. Lintulaskentojen yhteydessä ei kuultu viitasammakoita, mutta niille parasta inventointiaikaa on ilta ja yö.

3.4 LAKU-kohteet

3.4.1 Telegrafberget (7,3 ha)

Fågelmossenin Natura-2000 alueen ja luonnonsuojelualueen pohjoispuolella olevan kallioalueen puusto varttuvaa–varttunutta männikköä. Keloutuneita mäntyjä ja eriasteista lahoa maapuuta on paljon.

Rajattu alue (kuva 32) täyttää LAKU-kriteereistä kalliometsien kriteerin. Se on vähintään 5 hehtaarin laajuinen luonnontilainen tai luonnontilaisen kaltainen kalliometsä, joissa on lahopuuta yli 10 kuutiometriä hehtaarilla. Lisäksi alue täyttää METSO-ohjelman kriteerit.

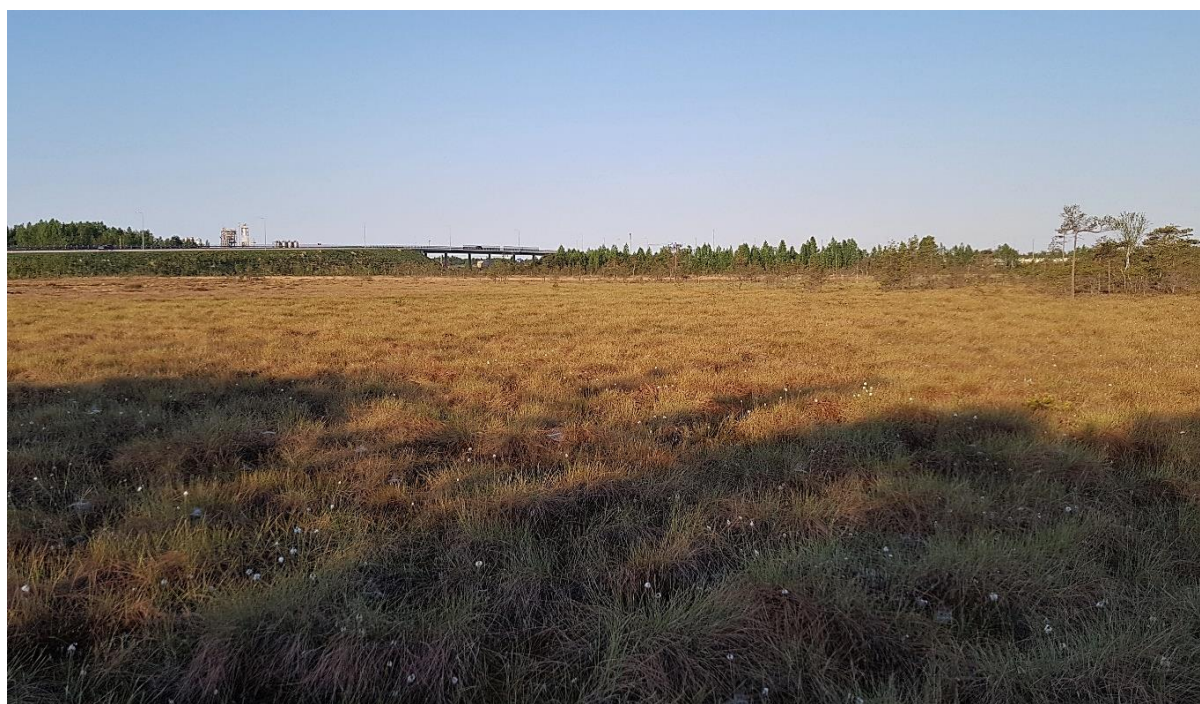
3.4.2 Fågelmossenin itäosa (11,16 ha)

Fågelmossenin suoalueen itäosan erottaa suuremmasta länsiosasta Kilpilahden ratapiha ja Kilpilahdentie. Suo on rakentamisesta huolimatta säilyttänyt hyvin luonnontilansa. Rajattu alue on pääosin avointa rahkarämettä.

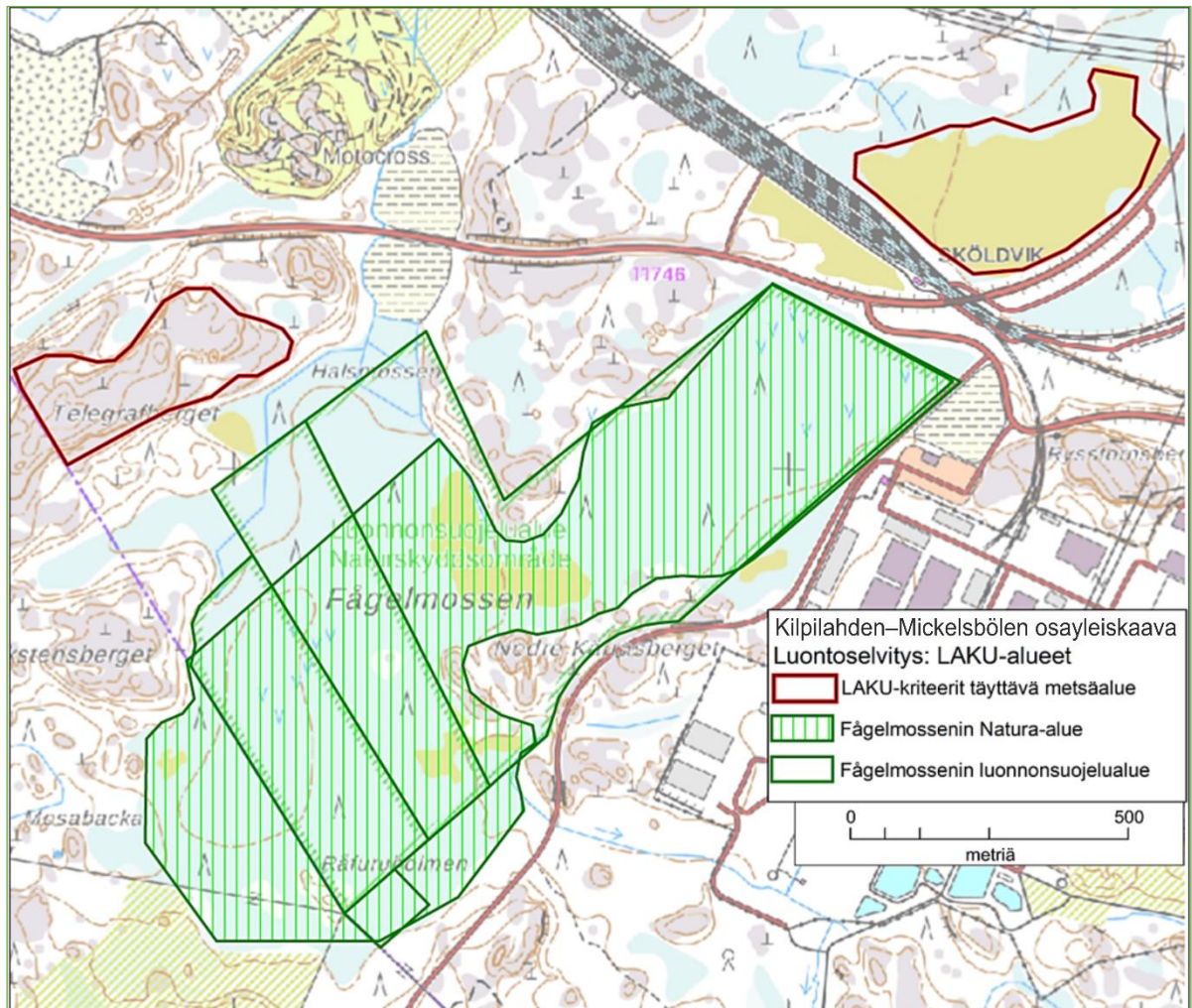
Rajattu alue (kuva 32) täyttää LAKU-kriteereistä luonnontilaisen keidassuon kriteerit.



Kuva 30. Telegrafbergetin kalliomännikköä.



Kuva 31. Fågelmossenin itäosaa.



Kuva 32. Telegrafbergetin ja Fågelmossenin itäosan LAKU-kriteerit täyttävä alueet.

4 PERUSTIETOJA HUOMIONARVOISISTA LINTULAJEISTA

Haahka

Haahka on aidoimpia saaristolintujamme. Laji pesii väli- ja ulkosaariston luodoilla ja pienillä, kalliorantaisilla metsäsaarilla. Haahkakanta on viime vuosikymmeninä vähentynyt nopeasti kaikkialla saaristossa. Lajia ovat verottaneet mm. saaristoon levinnyt minkki ja ravinnon (sinisimpukka) väheneminen. Haahka on arvioitu Suomessa erittäin uhanalaiseksi (EN) lajiksi (Hyvärinen ym. 2019).

Harmaahaikara

Harmaahaikara kuuluu linnustomme uudistulokkasiin, sillä lajin ensipesinnät varmistettiin vasta 1920-luvulla. Harmaahaikarat pesivät pääasiassa rannikkoseuduilla, vaikka viime vuosina laji on levittäytynyt myös sisämaahan. Pesät voivat olla joko yksittäin tai pienissä yhdyskunnissa. Harmaahaikara tarvitsee pesintään rauhaa, ja pesä voi olla metsässä kaukanakin vesistöistä. Haikarat käyvät ruokailemassa rehevillä lahdilla.

Hömötiainen ja töyhtötiainen

Hömötiainen ja töyhtötiainen pesivät Etelä- ja Keski-Suomen vanhoissa metsissä. Kumpikin laji kovertaa itse pesäkolonsa lahoppuuhun ja elää yleensä koko aikuisikänsä samalla seudulla. Lajit eivät menesty talousmetsissä, joista ne eivät löydä talvisin riittävästi ravintoa, eivätkä keväisin sopivaa pesimäpaikkaa. Hömötiainen ja töyhtötiainen ovat vähentyneet huomattavasti vanhojen metsien hupettua. Lajit arvioitiin vuonna 2015 ensi kertaa vaarantuneiksi (VU; Hyvärinen ym. 2019).

Kanadanhanhi

Kanadanhanhi on tuotu Pohjois-Amerikasta Eurooppaan ja istutettu riista- ja puistolinnuksi jo 1600-luvulta lähtien. Suomeen laji tuotiin viitisenkymmentä vuotta sitten, mutta pesimäkanta alkoi vakiintua vasta 1970- ja 1980-luvuilla. Kanadanhanhen tyypillistä pesimäympäristöä ovat rehevät rannikon ja järvien lahdet. Laji pesii myös saariston luodoilla.

Kangaskiuru

Kangaskiuru viihtyy harvapuustoisissa mäntymetsissä, kallioilla, hakkuualueilla ja osittain puustoisilla sorakuopilla. Lajin levinneisyys kattaa Etelä-Suomen. Kangaskiuru on vaarantuneeksi (VU) luokiteltu laji (Hyvärinen ym. 2019) ja se kuuluu myös EU:n lintudirektiivin liitteen I lajeihin.

Kehräätäjä

Kehräätäjä on harjumänniköissä, hakkuualueilla ja harvapuustoisilla kallioalueilla viihtyvä yöaktiivinen laji. Laji vaatii riittävän pimeitä öitä, joten se puuttuu pohjoisemmasta Suomesta. Kehräätäjä kuuluu EU:n lintudirektiivin liitteen I lajeihin.

Kivitasku

Kivitasku on aiemmin ollut viljelymaiden lintu, mutta nykyisin se pesii lähinnä maankaatoalueilla, teollisuusalueilla ja erilaisilla ihmisten muokkaamilla joutomaakentillä, joihin on tuotu kiviainesta. Alkuperäisessä ympäristössään kivitaskuja on saariston luodoilla ja rantakallioilla.

Kultarinta

Kultarinta pesii rehevissä lehti- ja sekametsissä, jotka ovat usein luonnon monimuotoisuuden kannalta merkittäviä kohteita.

Kurki

Kurki pesii tavallisesti soilla, rannoilla tai kosteilla rantaniityillä. Alun perin arkana suolintuna tunnettu kurki on oppinut ruokailemaan pelloilla ja muuttunut samalla ihmistä kohtaan luottavaiseksi. Huomattava osa Etelä-Suomen kurjista pesii nykyisin rehevillä järvillä peltoalueiden tuntumassa. Myös rehevät merenlahdet tarjoavat pesimäpaikkoja kurjille. Kurki on EU:n lintudirektiivin liitteen I laji.

Käki

Käki on linnustomme ainoa pesäläinen. Se viihtyy monenlaisilla metsäisillä alueilla, etenkin männiköissä, joita sen yleisin isäntälaji leppälintu myös suosii. Laji oli aiemmin vaarantunut (VU; Rassi ym. 2001), mutta nykyisin sen kanta katsotaan elinvoimaiseksi (Hyvärinen ym. 2019).

Leppälintu

Leppälintu pesii usein pihapiireissä ja muilla rakennetuilla alueilla sekä varttuneissa mäntyvaltaisissa metsissä. Se on yksi lajeista, joiden säilyttämisestä Suomessa on katsottu olevan merkittävä kansainvälinen vastuu.

Metso

Metso on kookkain metsäkanalintumme. Se elää paikkalintuna laajoilla yhtenäisillä metsäalueilla, joihin kuuluu monesti myös soita. Metso suosii elinympäristönään puustoltaan vanhoja tai keski-ikäisiä, mahdollisimman luonnontilaisia havumetsiä ja puustoisia soita. Metsätalouden muuttamalla alueilla metson elinpiiri on usein kokonaan talousmetsää ja siihen saattaa sisältyä myös puustoltaan nuoria metsiköitä.

Metso on etelärannikolla alueellisesti uhanalainen (RT) laji. Metso on myös Suomen erityisvastuulaji ja EU:n lintudirektiivin liitteen I laji.

Mustapääkerttu

Mustapääkerttu pesii rehevissä lehti- ja sekametsissä, jotka ovat usein luonnon monimuotoisuuden kannalta merkittäviä kohteita.

Niittykirvinen

Niittykirvinen on avoimilla niityillä, peltojen reunoilla ja avosoilla viihtyvä laji. Se viime vuosina voimakkaasti vähentynyt ja luokitellaan nykyään silmälläpidettäväksi (NT; Hyvärinen ym. 2019).

Nokikana

Nokikana on rehevien järvien vesilintu, joka tulee toimeen myös suojailla, runsas- kasvisilla merenlahdilla. Laji levittäytyi Suomeen etelästä 1800-luvulla ja menestyi hyvin 1900-luvun lopulle asti. Vielä 1990-luvulla se kuului runsaimpiin lintuihin monilla lintuvesillä. Sittemmin nokikana on vähentynyt lähes romahdusmaisesti varsinkin sisämaassa. Vuoden 2015 uhanalaisuusarvioinnissa nokikana luokiteltiin ensi kertaa erittäin uhanalaiseksi (EN). Suomen pesimäkannaksi on arvioitu 5000 paria, joka saattaa olla nykyoloihin liian suuri.

Pajusirkku

Pensaikkoisilla rannoilla ja ruovikoissa pesivä pajusirkku on runsaimpia lintuja monilla lintukosteikoilla. Sen pesimäkanta on kuitenkin parin viime vuosikymmenen aikana tuntuvasti pienentynyt. Laji arvioitiin vuonna 2015 ensi kertaa uhanalaiseksi (vaarantunut, VU). Syitä kannan pienemiseen ei tiedetä.

Palokärki

Palokärki on EU:n lintudirektiivin liitteen I laji, joka suosii vanhoja havu- ja sekametsiä. Lajin reviiri on laaja, ja palokärjet ruokailevat usein satojen metrien päässä pesältään. Palokärki on menestynyt Suomessa hyvin metsäluonnon muutoksista huolimatta, sillä se pystyy vahvanokkaisena lintuna etsimään ravintoa myös kannoista ja hakkuualueiden jättöpuista.

Peukaloinen

Peukaloinen suosii varttuneita tai iäkkäitä havu- ja sekametsiä, erityisesti kuusivaltaisia metsiä, joissa on kaatuneita puita. Rehevät puronvarret ja korpinotkelmat ovat tyypillisiä pesimäympäristöjä samoin kuin hakkuuaukioiden laitamat tiheiköineen.

Pikkusieppo

Pikkusieppo on EU:n lintudirektiivin liitteen I laji. Pikkusieppo suosii puustoltaan vanhoja, usein kosteapohjaisia kuusi- tai lehtipuuvaltaisia metsiä. Laji kärsii metsänhoidosta, sillä se ei tule toimeen harvennetuilla tai tehokkaammin käsitellyillä metsäalueilla. Pikkusieppo on Lounais-Suomessa ja Uudenmaan eteläosissa alueellisesti uhanalainen.

Pensaskerttu

Pensaskerttu on yleinen pensaikkoalueiden lintu. Pesimäpaikoiksi kelpaavat hylätyt pellot, pellonlaiteiden pensaikot, pihamaat ja hakkuuaukeiden pensaikot. Pieni osa kannasta pesii kosteikkojen kuivimmissa reunaosissa.

Pensastasku

Laji pesii pelloilla, niityillä, hakkuuaukeilla ym. avoimilla ja puoliavoimilla alueilla. Vuoden 2000 uhanalaisarvioinnissa se luokiteltiin silmälläpidettäväksi (NT; Rassi ym. 2001).

Punajalkaviklo

Punajalkaviklo on saariston ja merenrantaniittyjen kahlaaja, jota tavataan säännöllisesti myös merenlahdilta, kunhan niissä on sopivia matalakasvisia tulvaniittyjä. Saaristossa lajille kelpaavat pesimäpaikoiksi pienet luodotkin. Punajalkaviklo on vähentynyt rantaniittyjen umpeenkasvun vuoksi.

Punatulkku

Punatulkku on koko Suomessa pesivä lintu, joka vieraillee talvisin piholla ja lintulaudoilla. Pesimäajaksi laji vetäytyy varttuneisiin ja vanhoihin kuusivaltaisiin metsiin, joissa se elelee melko huomaamattomasti. Punatulkku on vähentynyt viime vuosikymmeninä huomattavasti ja sen kanta arvioitiin vuonna 2015 uhanalaiseksi (Tiainen ym. 2016, Hyvärinen ym. 2019). Taantumisen syytä ei tiedetä.

Punavarpunen

Punavarpunen on silmälläpidettävä (NT) pensaikkoisten niittyjen ja pellonreunuspensaikkojen pesimälintu, joka viihtyy myös kosteikkojen pensaikkorannoilla. Laji runsastui Suomessa suuresti 1900-luvun jälkipuolella, mutta on sittemmin vähentynyt.

Pyy

Pyy on paikkalintu, joka elää puustoltaan eri-ikäisillä metsäalueilla, joissa kasvaa tavallisesti ainakin sekapuuna leppiä ja koivuja. Laji viihtyy parhaiten kosteapohjaisessa maastossa, esim. metsäpurojen varsilla, korvissa ja kalliomaaston laaksoainanteissa. Laji on paikkauskollisimpia lintujamme ja se elää koko ikänsä pienellä alueella. Pyy on EU:n lintudirektiivin liitteen I laji.

Rantasipi

Rantasipi on avointen rantojen pesimälintu. Sille kelpaavat yhtä hyvin merenrannat, järvien rannat ja jokivarret. Laji karttaa ruovikkoisia ja muita tiheän kasvillisuuden peittämiä rantoja, mutta tulee hyvin toimeen metsärannoilla, kunhan tarjolla on rantasoraikkoa, kivikoita, liettyneitä pintoja tai muita avoimia, ruokailuun sopivia alueita.

Ruokokerttunen

Ruokokerttunen on järviruovikoiden, osmankäämikasvustojen ja pensaikkoisten rantaluhtien runsas pesimälintu. Toisinaan se asettuu pensaikkoisen pelto-ojan varteenkin, mutta ylivoimainen enemmistö kannasta pesii rannoilla. Ruokokerttusten määrä on vähentynyt Suomessa parin viime vuosikymmenen aikana. Laji on luokiteltu silmälläpidettäväksi, vaikka se edelleenkin on kosteikkojemme runsaimpia lintuja.

Räystäspääsky

Räystäspääsky pesii rakennuksissa ja muissa pesii ihmisten tekemissä rakennelmissa. Kannan pääosa elää maaseudulla, mutta laji ei karta taajama-alueitakaan. Räystäspääsky on kärsinyt maatalouden muutoksista, mm. peltolaidunnuksen vähenemisestä, joka on heikentänyt sen ruokailumahdollisuuksia. Laji luokiteltiin vuonna 2015 erittäin uhanalaiseksi (EN).

Sirittäjä

Sirittäjä viihtyy tuoreissa sekametsissä, joissa on ainakin jonkin verran lehtipuustoa. Laji on aiemmin arvioitu silmälläpidettäväksi (NT) (Rassi ym. 2010). Laji on sittemmin toipunut aallonpohjastaan. Kanta on nykyisin elinvoimainen (Hyvärinen ym. 2019).

Taivaanvuohi

Taivaanvuohi on kahlaajalintu, joka pesii koko Suomessa rantaluhdilla, soilla ja kosteilla niityillä. Taivaanvuohi tyytyy melko pieneen reviiriin ja pesii toisinaan

myös soisilla, metsäkoneiden runnomilla hakkuuaukeilla. Taivaanvuohi on runsaimpia kahlaajalintujamme, mutta sen kanta on ainakin Etelä-Suomessa pienentynyt. Taivaanvuohi arvioitiin vuonna 2015 ensi kertaa vaarantuneeksi (VU; Tiainen ym. 2016). Uhanalaistumisen syytä ei tiedetä.

Teeri

Teeri pesii erilaisissa metsissä ja soilla. Soitimella teeriä näkee yleisesti erilaisilla avoimilla paikoilla, mm. pelloilla. Laji kuitenkin puuttuu pesivänä taajamista. Teeri on EU:n lintudirektiivin liitteen I laji sekä Suomen kansainvälinen vastuulaji.

Töyhtötiainen

Ks. hömötiainen.

Viitakerttunen

Viitakerttunen on pensaikkojen ja puutarhojen yölaulaja, joka levittäytyi Suomeen kaakosta 1900-luvulla. Laji pesii nykyisin Etelä- ja Keski-Suomessa, mutta se ei ole runsas. Sopivilla pensaikkoalueille voi kuitenkin olla useita reviirejä lähellä toisiinsa.

Viherpeippo

Viherpeippo pesii Lapin eteläosia myöten pihoidilla ja peltojen laiteilla. Osa linnuista jää meille talveksi. Lajin pesimäkanta moninkertaistui Suomessa 1900-luvun aikana lintujen talviruokinnan ansiosta. Viherpeippojen määrä romahti kymmenisen vuotta sitten pieneen osaan entisestä. Romahduksen syynä oli *Trichomonas*-alkueläimen aiheuttama loistauti. Viherpeippokanta ei ole toipunut romahduksesta. Laji arvioitiin vuonna 2015 uhanalaiseksi (Tiainen ym. 2016). Selvitysalueella laji havaittiin kaikissa laskennoissa alueen länsiosan asuinalueella.

5 LÄHTEET JA KIRJALLISUUS

- Hyvärinen, E., Juslén, A., Kemppainen, E., Uddström, A. & Liukko, U.-M. (toim.) 2019: Suomen lajien uhanalaisuus – Punainen kirja 2019. Ympäristöministeriö & Suomen ympäristökeskus. Helsinki. 704 s.
- Koskimies, P. & Väisänen, R. A. 1988: Maalintujen kartoituslaskentaohjeet. – Teoksessa: Koskimies, P. & Väisänen, R. A. (toim.): Linnustonseurannan havainnointiohjeet. 2. painos. – Helsingin yliopiston eläinmuseo, Helsinki, ss. 58–70.
- Nieminen, M. & Ahola, A. (toim.) 2017: Euroopan unionin luontodirektiivin liitteen IV lajien (pl. lepakot) esittelyt. – Suomen ympäristö 1/2017: 1–278.
- Rassi, P., Alanen, A., Kanerva, T. & Mannerkoski, I. (toim.) 2001: Suomen lajien uhanalaisuus 2000. Uhanalaisten lajien II seurantatyöryhmän mietintö. – Ympäristöministeriö ja Suomen ympäristökeskus, Helsinki. 432 s.

- Rassi, P., Hyvärinen, E., Juslén, A. & Mannerkoski, I. (toim.) 2010: Suomen lajien uhanalaisuus. Punainen kirja 2010. – Ympäristöministeriö ja Suomen ympäristökeskus, Helsinki. 685 s.
- Salminen, J. & Aalto, S. 2012: Luonnonympäristöjen arvottamisen kriteeristö Uudellemaalle (LAKU). Loppuraportti. – Uudenmaan liiton julkaisuja E 119:1–54.
- Suomen ympäristökeskus 2013: Suomen kansainväliset erityisvastuulajit. <http://www.ymparisto.fi/download/noname/%7BD3AFA921-1A04-4A3C-8703-02A23589815B%7D/56873>.
- Tiainen, J., Mikkola-Roos, M., Below, A., Jukarainen, A., Lehikoinen, A., Lehtiniemi, T., Pessa, J., Rajasärkkä, A., Rintala, J., Sirkiä, P. & Valkama, J. 2016: Suomen lintujen uhanalaisuus 2015. – Ympäristöministeriö ja Suomen ympäristökeskus, Helsinki. 49 s.