

Porvoo – Askola 110 kV voimajohtolinjan arkeologinen inventointi 2021 täydennys 2024



Timo Jussila



Tilaaja: Omexom

Sisältö

Perustiedot	2
Yleiskartta	3
Inventointi	3
Lähteet	9
Porvoo Vanha Myrskyläntie	10

Kansikuva: Suunniteltua voimajohtolinjaa, Metsäkulman lounaispuolella. Pohjoiseen.

Perustiedot

Alue: Suunnitellun, uuden 110 kV voimajohtolinjan ne v. 2021 inventoinnin jälkeen muutuneet linjaukset, joita ei tarkastettu v, 2021 inventoinnissa.

Tarkoitus: Selvittää sijaitseeko voimajohtolinjan alueella kiinteitä muinaisjäännöksiä tai muita suojeltavaksi arvioitavia kulttuurihistoriallisia jäännöksiä.

Työaika: Maastotyö marraskuussa 2024 ja lisätarkastus Skarpensissa helmikuussa 2025.

Tilaaaja: Omexom.

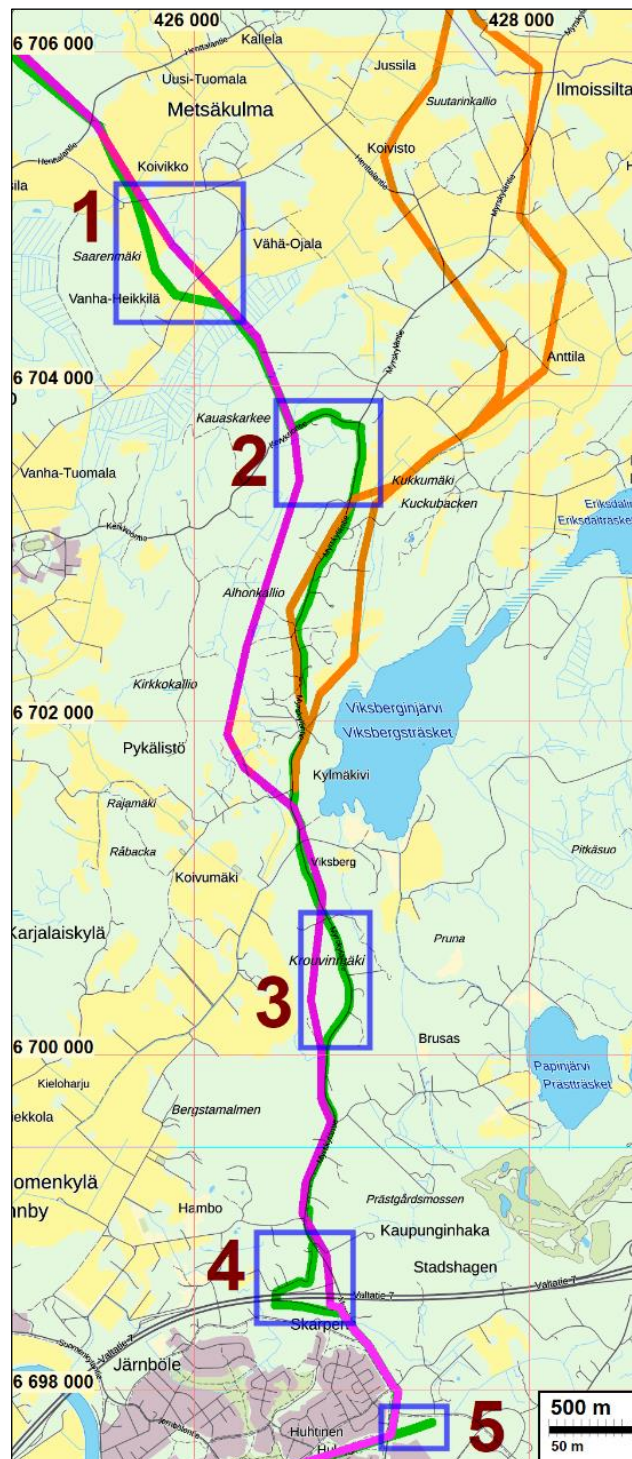
Tekijät: Mikroliitti Oy, Timo Jussila.

Aiemmat tutkimukset: Tämä inventointi täydentää v. 2021 inventointia muuttuneiden linjaosuuksien osalta: *Jussila 2021: Porvoo – Askola 110 kV voimajohtolinjan arkeologinen inventointi 2021, Mikroliitti Oy*

Yhteenveto: Viidessä kohdin uusi linjasuunnitelma poikkeaa v. 2021 inventoidusta linjakäytävästä siinä määrin, että näillä kohdin tehtiin uusi arkisto- ja maastotarkastus. Neljällä näistä linjaosuuksista ei havaittu uusia muinaisjäännöksiä tai muita arkeologisia suojelukohteita, eikä niitä tunnettu niiltä ennestäänkään. Skarpensin pohjoisosassa, moottoritien molemmin puolin linja leikkaa tai sivuaa vanhaa Myrskyläntien tielinjaa, joka on peräisin ainakin 1700 luvulla. Tässä inventoinnissa vanha tielinja moottoritien kupeessa, sen molemmin puolin, arvioitiin arkeologisesti niin tuhoutuneeksi ja nykyaikana muokatuksi, että nämä 120 m (moottoritien eteläpuolella) ja 30 m (pohjoispuolella) pitkät vanhan tien hylätyt ja osin puretut osuudet eivät olisi muinaisjäännöksiä. Tämän inventoinnin jälkeen, tammikuussa 2025, ne oli Muinaisjäännösrekisterissä merkitty muinaisjäännöksiksi ja liitetty etelämpänä sijainneeseen muinaisjäännökseen Skarpens Vanha Myrskyläntie (1000044174). Tätä raporttia muutettiin sen jälkeen siltä osin. Inventoija kuitenkin esittää harkittavaksi näiden osuuksien muinaisjäännöstatuksen, koska niillä mitä todennäköisimmin ei ole jäljellä rakenteita tms. tutkimusarvoista tutkittavaa vanhasta tiestä, ajalta ennen moottoriliikennettä. Osin puretulla ja osin edelleen asfalttipintaisella vanhalla tiepohjalla ei ole myöskään liene nähtävyys eikä muistomerkkiarvoa.

Selityksiä: Koordinaatit ja kartat ovat ETRS-TM35FIN koordinaatistossa. Kartat ovat Maanmittauslaitoksen maastotietokannasta lokakuussa 2023, ellei toisin mainittu. Muinaisjäännösrekisteri on tarkastettu 2/2025. Valokuvia ei ole talletettu mihinkään viralliseen arkistoon, eikä niillä ole mitään kokoelmatunnusta. Valokuvat ovat digitaalisia ja ne ovat tallessa Mikroliitti Oy:n serverillä.

Yleiskartta



Nyt inventoidut linjaosuudet 1-5 vihreällä. Aiemmin inventoidut osuudet sinipunaisella ja ruskealla.

Inventointi

Kymenlaakson sähköverkko suunnittelee uuden 110 kV voimajohtolinjan rakentamista Porvoon sähköasemalta Askolan kirkonkylän kaakkoispuolelle. Linja inventoitiin v. 2019 ja linjamuutosten jälkeen vuonna 2021. Sen jälkeen linjaukseen tehtiin vielä vähäisiä muutoksia, jotka kuitenkin poikkesivat niin paljon aiemmasta linjasta, että niiden osalta katsottiin tarpeelliseksi täydentää aiempia inventointeja.

Hankkeen konsultti Omexom (aiemmin TLT-Building Oy) tilasi voimajohtolinjan käytävän arkeologisen täydennysinventoinnin Mikroliitti Oy:ltä. Timo Jussila teki inventoinnin maastotyön lokakuussa v. 2024 ja vielä lisätarkastuksen maaliskuun alussa 2025, kumpanakin ajankohtana työn kannalta hyvissä olosuhteissa.

Muuttuneet osuudet tarkastettiin maastossa. Aiemmissa raporteissa käytetyistä vanhoista kartoista saattoi todeta, että nyt inventoitavilla osuuksilla ei ole mitään kartoille merkittyä historiallisen ajan mahdollisia muinaisjäännöksiä. Maanmittauslaitoksen 5p laserkeilausaineistosta laadituista rinnevarjosteista tarkasteltiin sijoittuuko tutkittavalle alueelle niissä näkyviä, mahdollisesti arkeologisesti mielenkiintoisia ilmiöitä. Ei sijoittunut.

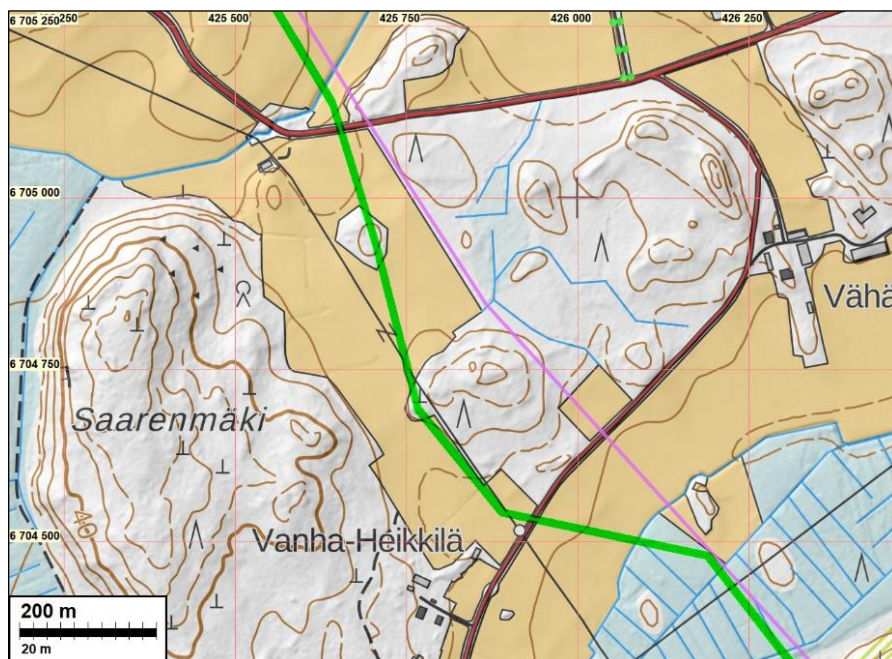
Skapensin pohjoispuolella, moottoritien molemmien puolin maakaapelilinja kulkee vanhan, ainakin 1700 luvulta ellei aiemmin peräisin olevan ja 1970-80 luvulla käytöstä poistuneen Myrskyläntien jäännöksen yli. Inventoinnissa totesin tiepohjan niin hävinneeksi ja edelleen ehjiltä rakenteiltaan nykyaikaiseksi, että ehjiä tai erotettavia jälkiä vanhasta tiestä ei ole voinut säilyä. Samaista vanhaa tietä on aiemmin päätiekäytöstä hylättyä ja muinaisjäännöksenä vähemmän runneltuna osuutena etelämpänä. Tammikuussa 2025 kyseiset tiejäännökset oli merkitty muinaisjäännöksi. Inventoija on kuitenkin edelleen sitä mieltä, että nämä vanhat tieosuudet moottoritien ja Lakkatien (eteläpuoli) sekä moottoritien ja Parikiventien (pohjoispuoli) välillä ovat tutkimusarvoltaan ja muistomerkkiarvoltaan vähäiset ja että niiden suojelu muinaisjäännöksenä olisi tarpeetonta ja sitä olisi hyvä harkita uudelleen. Museon käsitys rauhoitustarpeesta on kuitenkin ratkaiseva ja virallinen.

Muilla tutkituilla linjaosuuksilla en havainnut mitään arkeologisesti mielenkiintoista.

Tutkitut osuudet

Osuus 1

Sijoittuu 25- 30 m korkeustasolle, joten sen puolesta alueella voisi sijaita kivikautta. Pellot ovat hienoaineksista, lähes savista moreenia. Paikoin märkinä upottavia. Metsäsaareke ja niemeke minkä linja ylittää ovat hyvin kivikkoisia. Mitään esihistoriaan tai muuhun muinaisjäännökseen viittaavaa en havainnut.



Linja vihreällä, aiemmin inventoitu linja sinipunaisella.



Linjaosuuden pohjoispäästä etelään, metsäsaarekkeeseen ja keskeltä metsäniemekkeen pohjoisreunalta linjan suuntaan pohjoiseen.



Metsäsaareke, pohjoiseen ja sen eteläpuolisesta metsäniemekkeestä pohjoiseen



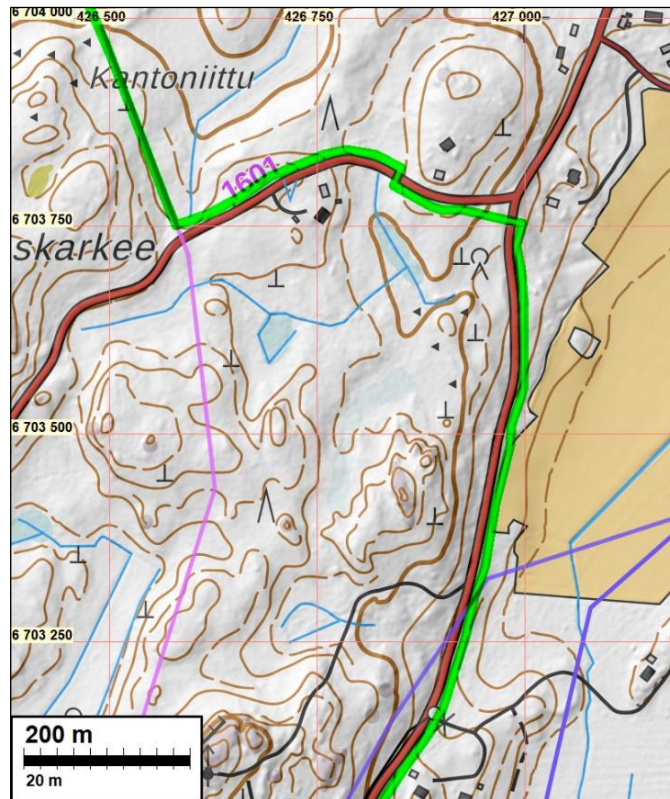
Metsäniemekkeestä linjan suunnassa etelään. Niemekkeen eteläreunalla on raivauskivikko.

Osuus 2

Sijoittuu teiden varteen, 35 – 45 korkeustasoille. Maasto ja maaperä hyvin kivikoinen moreeni. Ei mitään vanhaan ihmistoimintaan viittaavaa tiealueen ulkopuolella.

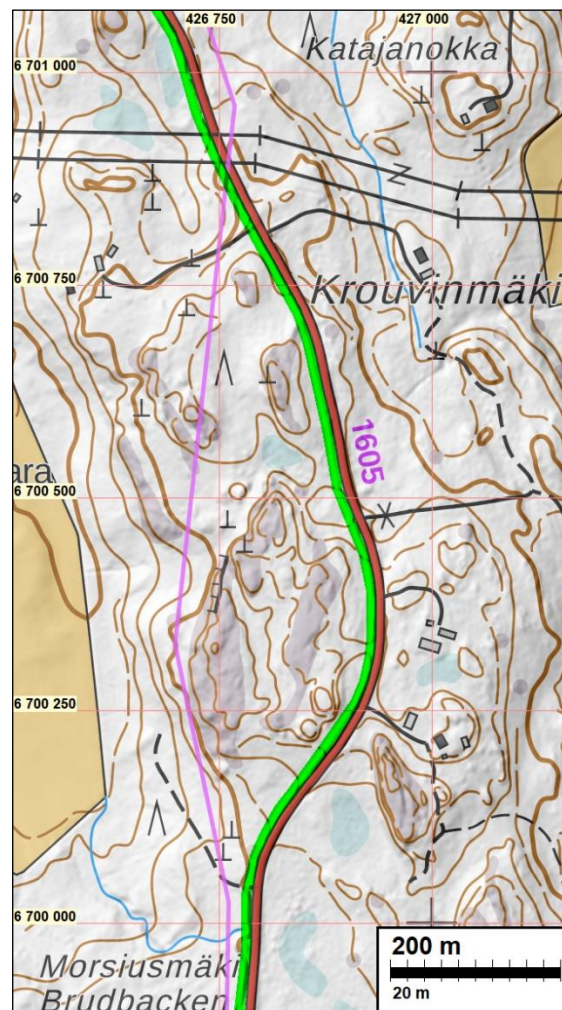


Linjan maastoa Kerkkoontien varrella



Aiemmin tutkitut osuudet sinipunaisella. Vihreällä nykyinen linjaus.

Osuus 3

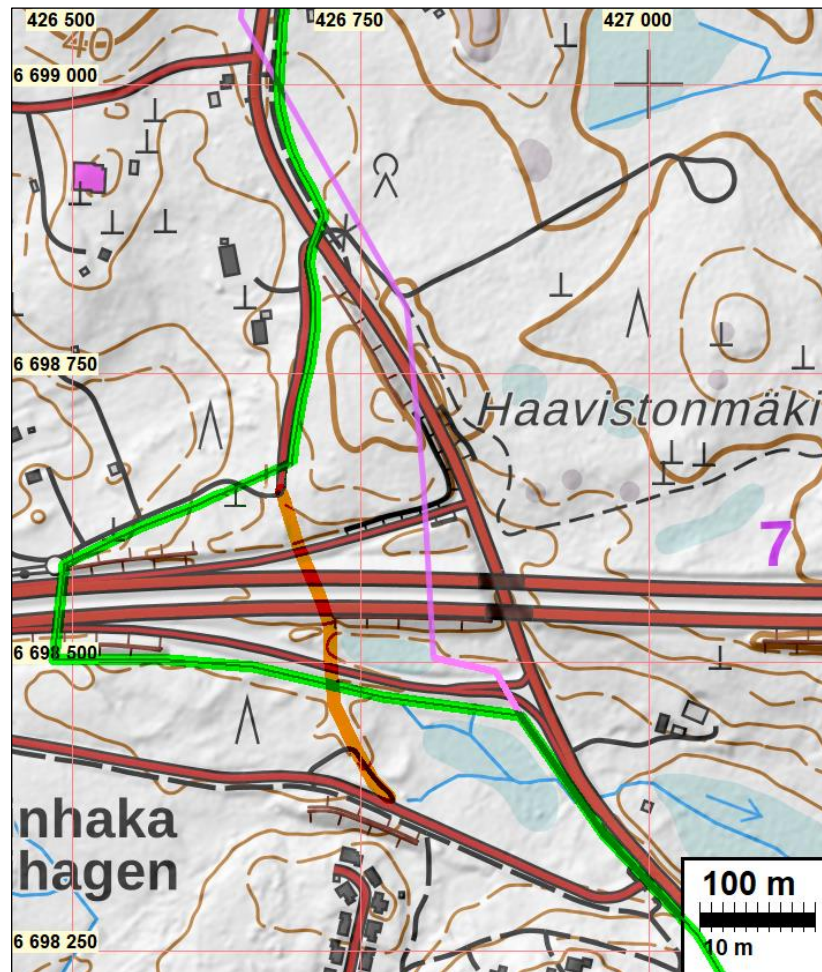


Osuus sijoittuu aivan Myrskyläntien varteen Krouvinmäen alueella. Krouvi on sijainnut mäen pohjoispuolella. Osuus sijoittuu 40 – 50 m korkeustasoille, jolta tämän kaltaisesta maastosta tuskin on löydettävissä varhaismesoliittista kivikautta. Myrskyläntie on vanha. Tällä osuudella mitään merkkejä vanhasta tiestä (kuten oikaistuja mutkia) ei ole nykyisen tien ulkopuolella. Maasto on kalliota ja kivikkoa. Osuuden tarkastin auton ikkunasta (mennen ja tullen, avustajan ajaessa).



Myrskyläntien pohjoispuolta pohjoiseen ja etelään. Kuvat Google v. 2023.

Osuus 4



Aiemmin inventoitu linja sinipunaisella, nykyinen vihreällä. Vanha, 1970-luvun lopulla hylätty Myrskyläntien linja ruskealla.

Linja leikkaa vanhan Myrskyläntien kahdessa kohdassa, joissa vanha tie on purettu Näistä tarkemmin kohdekuvauksessa. Muualla linjalla en havainnut mitään arkeologisesti mainittavaa. Maasto tien pohjoispuolella melko kivinen hiekkamoreeni ja tien eteläpuolella lännessä samaa, idässä kosteaa ja märkää, hienoainesmaaperäistä metsämaata.



Moottoritien pohjoispuolella, Parikiventie, aiempi Myrskyläntie, keskikohdalla itään missä vanha kilometripylväs ja alla mutkasta pohjoiseen. Tie on edelleen asfalttipintainen.



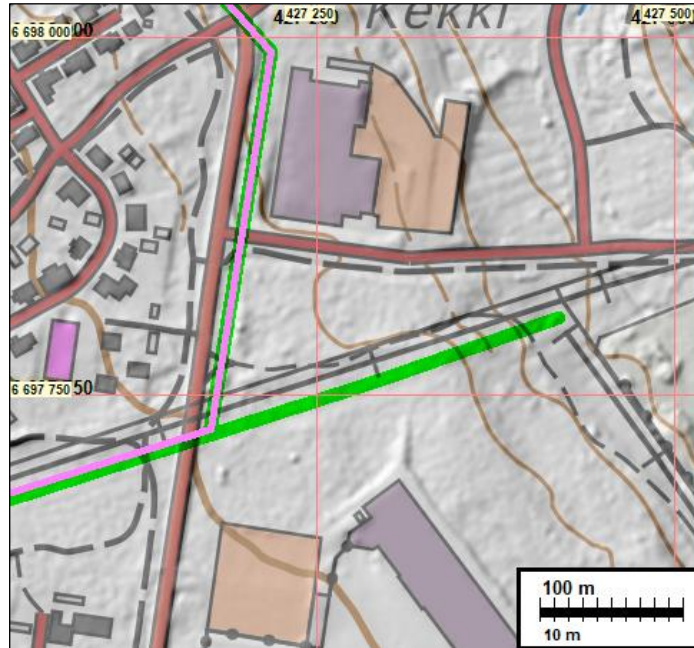
Parikiventieltä länteen kääntyvä linja länteen, taustalla Parikivientien länteen menevä osa. Oikealla suurin piirtein kohdalta missä linja kääntyy etelään moottoritien alittaen, itään.



Moottoritien eteläpuolista linjan maastoa lännessä ja idässä



Osuus 5.



Tämän, nykyisen voimajohtolinjan kupeeseen sijoittuvan linjaosuuden alue on sisältynyt v. 2023 Heilu Oy:n tekemään Kaupunginhaka-Sannainen voimajohtolinjan inventointiin, eikä sitä nyt maastossa tarkastettu. Kyseisessä inventoinnissa raportoitiin (kohde 4) vanha rakennuksen pohja tämän linja osuuden itäpään eteläpuolella, n. 50 m etäisyydellä. Kyseinen moderni talonjään-nös ei ole suojelukohde, eikä sitä tarvitse huomioida.

3.2.2025

Timo Jussila

Lähteet

Alanen, Timo ja Kepsu, Saulo, 1989: Kuninkaan kartasto Suomesta 1776-1805. SKS.

Peruskartta 3021 03, 1962, 1978 ja 1988 sekä 3221 01, 1963. Maanmittauslaitos

Porvoon emäseurakunnan kartta 1749. Maanmittauslaitos.

Senaatinkartta, vuoden 1873 mittaus. Rivi X lehti 33 ja Rivi IX lehti 33. Maanmittauslaitos.

Jussila 2018: Porvoo Mt. 1605 kevyenliikenteenväylä välillä Lakkapolku-Papinjärventie muinais-jäänösinventointi. Mikroliitti Oy.

Jussila 2019: Porvoo-Askola 110 kV voimajohtolinjan arkeologinen inventointi 2019. Mikroliitti Oy. Mikroliitti Oy.

Jussila 2020: Porvoo. Keskeisten alueiden osayleiskaavan arkeologinen inventointi 2020. Mikroliitti Oy

Jussila 2021: Porvoo – Askola 110 kV voimajohtolinjan arkeologinen inventointi 2021, Mikroliitti Oy.

Kärkkäinen 2023: Kaupunginhaka-Sannainen. Voimajohtolinjan arkeologinen inventointi 2023. Heilu Oy.

Wirenman 1826: Charta öfver Kyrkoherde Bohlets och Jernböhle Säteriets Ägor, och Tvistemarken med Bårgå Stad och Ånas säteri uti Borgå Socken Kymmene härad och Kymmenegårds län.

Porvoo Vanha Myrskyläntie

Mjtunnus: 1000044174
 Status: kiinteä muinaisjäänös (sm)
 Ajoitus: historiallinen
 Laji: tie

Koordin: N: 6698240 E: 426793

Tutkijat: Jussila inventointi 2018 ja 2020 ja 2024/5, Debenjak-Ijäs tarkastus 2024.

Huomiot: Muinaisjäänösrekisteri (2.3.2025):

Hylätty osuus vanhasta Myrskyläntiestä joka on nyt suurelta osin polkuna. Osuus on pääosin moottoritien eteläpuolella, jonka alle osa vanhaa tietä on jäänyt. Lakka-polku katkaisee hylätyn tieosuuden vielä kahteen osaan. Tie on merkitty 1600-luvun lopun yleiskarttoihin. Tie on ollut vielä käytössä vuoden 1978 peruskartassa. Vuoden 1988 kartassa tie ei ole enää käytössä. Tie listattiin kohteena v. 2020 inventoinnissa, mutta sitä ei ehditty tarkastaa maastossa ennen lumentuloa.

Maastotarkastus tehtiin Porvoon kaupungin toimesta vuonna 2024.

Lakkapolun eteläpuolella tiepohjan linjauksen kohdalla kulkee valaistu, hiekkapäällysteinen ulkoilutie. Valopylväiden johtokaivannot ovat todennäköisesti tuhonneet ainakin osan vanhasta Myrskyläntien tienpohjasta. Tielinjauksen itäpuolella 35 metrin päässä on 2-3 kivikerrasta muodostuva kivipengerrys, joka liittyy todennäköisesti kahden pellon väliseen kulkuyhteyteen, joka näkyy esim. vuoden 1950 ilmakuvassa.

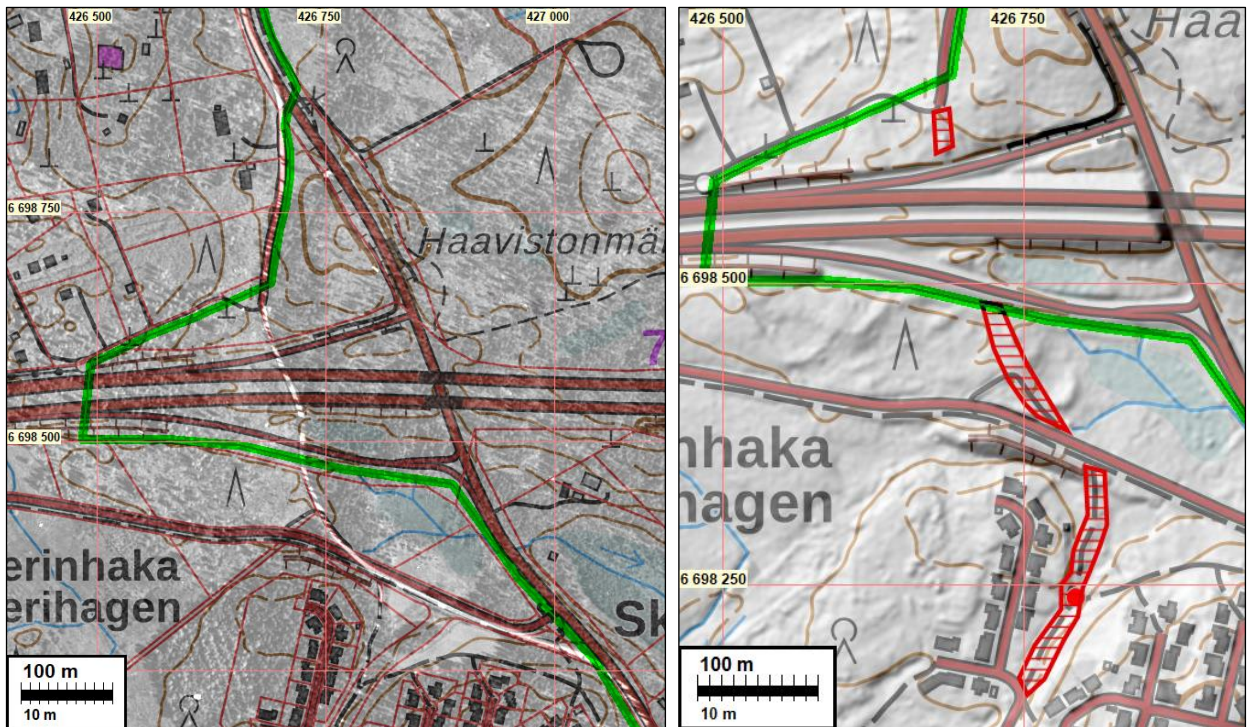
Lakkapolun pohjoispuolella tienpohja on ensin asfaltoitu käänntölenkiksi. Tämän luoteispuolella tie on päällystämätön, mutta siinä on työkoneiden aiheuttamia vaurioita. Moottoritien rampin eteläpuolella on osuus, joka on säästynyt työkoneilta ja jossa näkyy kevyt pengerrys.

Jussila 2024/5:

Muutos, jossa muinaisjäänöstä on laajennettu pohjoiseen ja moottoritien pohjoispuolelle on tehty 14.1.2025 (muinaisjäänösrekisterin viime muutospäivämäärä).

Myrskyläntie oikaistiin nykyiselle linjaukselleen moottoritietä (ensin kaksikaistaisena) rakennettaessa 1970 luvun lopulla – 1980 luvun alussa. Käytöstä poistettu vanha tieosuus oli asfaltoitu sekä paranneltu ja perustettu nykyaikaisen, myös raskaan, moottoriliikenteen käyttöön. Tien linjaus oli siis vanha, ainakin 1700 luvulta, mutta tiepohja moderni.

Moottoritien pohjoispuolella osa vanhasta tiestä säilytettiin Parikiventie nimisenä ja lähellä moottoritien liittymää vanhatie purettiin. Purettu tie Parikiventien mutkan ja moottoritien välillä näkyy nyt ympäröivää maata hieman syvempänä urana, jota reunustaa kivikkoiset maapenkereet. Asfaltti on poistettu niin että tien kohdalle on jäänyt ura ja vanhaa tiepenkkaa koholle sen reunoille. Tie on nyt maastossa vain havaittavissa, pusikoitunut. On ilmeistä, että mitään tunnistettavia rakenteita tai jälkiä vanhasta, moottoriliikennettä vanhemmasta tiepohjasta ei ole jäljellä moreenimaaperässä. En näe tieosuudella tutkimusarvoa ja enkä muistomerkkiarvoa.



Vasemmalla: nykykartan pohjalla on ilmakuva vuodelta 1945 jossa Myrskyläntie erottuu valkoisena linjana. Oikealla ote muinaisjäännösrekisterin kartasta, jossa vanhan tien muinaisjäännösrajaus. Lakkapolun eteläpuolella "alkuperäinen" muinaisjäännösosuus kyseisestä tiestä. Se osuus vanhasta tiestä jäi sivutiekiksi jo ennen 1940 lukua ja moottoriliikennettä. Maakaapelilinja vihreällä.

Moottoritien pohjoispuolelta:



Edelleen asfalttipintainen Parikiventie etelään taustalla mutka oikealle josta nykyinen tie erkanee vanhasta ja puretusta. Oikealla parikiventien mutkasta moottoritielle jatkuva vanha tielinja lumikasan takana kuusikossa.



Puretun tien itäreunamaa, jossa pengerrystä jäljellä.



Puretun tien eteläpäätä jossa länsireunalla tie hajotettua pengertä.



Puretun tien eteläpää kuvan keskellä kuusikossa, moottoritien rampin tieleikkauksessa. Alla puretun tieosuuden pohjoispää. Kuvat yllä ja alla Google 2009.



Moottoritien eteläpuoli

Vanha tietä on asfaltoituna ja pengerrerettynä jäljellä Lakkatieltä lounaaseen ja pohjoiseen kaartuen. Noin 40 m ennen moottoritien rampin varren hirviaitaa vanha tie on n. 20 m matkalta osin purettu eli asfaltti ja pintaa on poistettu ja ramppia itäpuolella myös särjetty ja kasattu sinne kiviä. Moottoritien varresta tie on purettu kokonaan, myös pengeri on kaivettu pois. On todennäköistä, että mitään alkuperäisestä tai 1700 luvun tiestä ei ole säilynyt asfaltoidun ja mitä ilmeisimmin vasta moottoriliikennevaiheessa pengerreretyn paremmin perustetun ja sitten puretun tien alla.

Ehdotan, että vanhan tien tässä kuvattujen osuuksien muinaisjäännösluonnetta ja rauhoituksen tarvetta harkittaisiin.



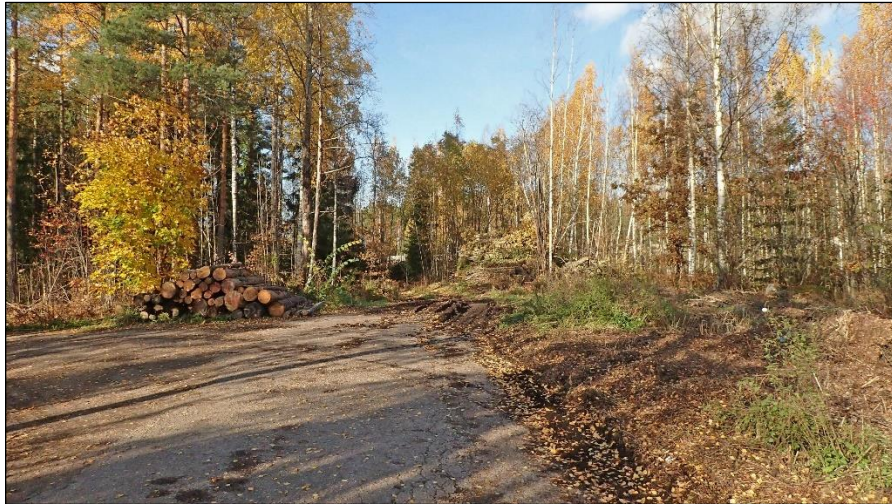
Moottoritien rampin eteläpuolelta puretun tien pohjoispäähän, joka taustalla vaaleana josta asfaltti purettu. Sen ja moottoritien välistä vanha tiepohja on kaivettu pois. Kuva Google 2009.



Purettu tiepohja, josta asfaltti poistettu, mutta pengertä ei, moottoritien hirviaidalta etelään



Yllä Purettu osuus idästä ja pohjoisesta, Rikottua vanhaa tiepengertä.



Asfaltoidun osuuden pohjoispää.



Asfaltoitu hylätty osuus Lakkatieltä lounaaseen, alla sama osuus asfaltoidun osuuden pohjoispäästä kaakkoon. Kuvat Google 2011.

