



Borgå kulturmål

Rapport om tillgänglighetskartläggning 2024

Innehåll

Förverkligandet av	3
tillgänglighetskartläggningen	

Runebergs hem

Ankomst till destinationen	5
Tillgängliga ingången	6
Aulan	7
Museet	8
Utställningsutrymmet	9
Toaletten	10
Sammanfattning	11

Albert Edelfeltin ateljé

Ankomst till destinationen	13
Ingången till Villa Albert	14
Villa Albert	15
Aulan och utställningsutrymmet	16
Toaletter	17
Ingång till ateljémuseet	18
Ateljémuseet	19
Sammanfattning	20

Borgå museum

Ankomst till destinationen	22
Holmska gårdens tillgängliga ingång ..	23
Holmska gården	24
Skyltar och utställningsgrafik	25
Gamla Rådhuset	26
Vagnslidret	28
Sammanfattning	29

Borgå Domkyrka

Ankomst till destinationen	31
Parkering	32
Ingången	33
Hallen	34
Kyrkosalen	35
Även noterat	36
Sammanfattning	37

Västra åstrandens konstrutt

Ankomst till destinationen	39
Ruttkartan	40
Skyltning	41
Att röra sig på rutten	42
Konstverken	43
Även noterat	47
Sammanfattning	48

Förverkligandet av tillgänglighetskartläggningen

Tillgänglighetskartläggningen ägde rum i oktober-december 2024. Kartläggningen gjordes i mån av möjlighet både till fots och med rullstol, och destinationerna nåddes med personbil. Vädret varierade mellan soligt, regnigt och snöigt. En del av kulturmålen har i första hand öppettid på somrarna, och det här har tagits i beaktande i kartläggningen.

Kartläggningen fokuserar på tillgänglighet ur en rörelsehindrad besökares perspektiv, även med tanke på syn- och hörselskadade personer.

I samband med kartläggningen intervjuades anställda på kulturmålen och informationen som erhållits av dem har använts i denna rapport.

Målet med kartläggningen var att producera tillgänglighetsinformation som Borgå stads turismenhet samt själva kulturmålen kan använda på sina nätsidor samt i övriga publikationer.

I slutet av presentationen av varje kultur mål finns en sammanfattning, som kan användas i kommunikationen som sådant eller kompletteras vid behov. Ifall det redan funnits tillgänglighetsinformation på målets webbplats har den utnyttjats i sammanfattningen.

Kaisa Leka

Kartläggare av tillgänglighet, expert genom erfarenhet
040-585 6303
kaisa@kaisaleka.net

Rapportens fotografier **Kaisa & Christoffer Leka**
Pämbild **Visit Porvoo**

J. L. Runebergs hem

J. L. Runebergs hem ligger i hörnet av två kullerstengator i centrala Borgå. Museet kan nås via en trapphiss med assistans.

Ankomst till destinationen

J. L. Runebergs hem ligger i centrala Borgå, i hörnet av Alexandersgatan och Runebergsgatan. På Alexandersgatans sida är trottoaren ojäm och sluttar kraftigt mot ån, och trottoaren är kullerstensbelagd på båda sidorna

Den grusbelagda gården är ojäm och det kan vara utmanande att röra sig där med hjulförsedda hjälpmedel utan en medhjälpare.

Gårdsområdet är inhägnat och man kommer in på gården via portar mot Alexandersgatan eller Runebergsgatan. Porten på Runebergsgatans sida kan öppnas för angöringstrafik vid behov.

Huvudingången nås via en trappa med 13 trappsteg. Trappan har ledstänger på båda sidor på en höjd av 100–110 cm, men de når inte ner till de sista trappstegen.

Tröskeln till ingången är 17 cm hög på utsidan och 8 cm hög på insidan. Hallen är mörk.

På verandan finns en bänk utan rygg- och armstöd, som är 36 cm hög. Bänken är skyddad från regn.

På gården finns två bänkar med rygg- och armstöd, vars sitthöjd är 43 cm. Snö kan samlas på bänkarna på vintern. Barnvagnar måste lämnas på verandan eller på gården under besöket.

UTVECKLINGSFÖRSLAG Ledstänger bör fortsätta 30 cm efter sista steget. Hårdare ytmaterial och jämnare gångvägar skulle göra det lättare att röra sig på gården och trottoarerna.

Tillgänglighetsinformation

På museets nätsidor (<https://www.porvoo.fi/sv/kultur-och-fritid/kultur/museer-och-utställningar/runebergs-hem/>) finns en tydlig men kort beskrivning av tillgängligheten.

UTVECKLINGSFÖRSLAG Tillgänglighetsinformationen på webbplatsen kompletteras av ett omnämnande att grinden på Runebergsgatans sida kan öppnas vid behov. Gårdens ytmaterial och ojämnheter beskrivs.

För tillgängliga ingångar, se sidan 20.

För toaletter, se sidan 24.



Porten kan öppnas för angöringstrafik vid behov.



Trappan som leder till huvudingågen, med ledstänger på båda sidorna.



På gården finns det två bänkar med rygg- och armstöd.



På verandan finns det en låg bänk utan rygg- och armstöd.

Tillgängliga ingången

Bakom byggnaden finns en ingång som nås via en brant metallramp. Rampen är 110 cm lång och har en lutning på 26 %, och gården sluttar ner vid rampen. Att använda rampen utan medhjälpare kan vara utmanande. Rampen har inga kanter för att förhindra att hjälpmedlets hjul faller av rampkanten. Dörren har en trätröskel som är sliten med rundade kanter.

I tamburen finns en trapphiss som är 76 cm bred och 107 cm lång, med en viktgräns på 300 kg. Hissen har nedfällbara kanter som hindrar att användaren glider ur hissen under uppstigningen. Observera att ledstängerna sänks automatiskt när man använder hissen, vilket smalnar av och förkortar det tillgängliga utrymmet något. Museipersonalen sätter igång hissen och ger instruktioner om användningen.

Trapphissen tar användaren till andra våningens tambur, varifrån man kommer in över två trösklar. Trösklarna är avfasade med rörliga träramper, men det är en höjdskillnad på cirka 4–5 cm mellan trösklarna och ramperna.

Ramperna är 25 cm långa och deras lutning är 15–24 %. Assistenten kan behövas för att ta sig över trösklarna.

Från tamburen kommer besökaren till ett kontor som används av personalen, och från kontoret in i själva museet.

UTVECKLINGSFÖRSLAG Tillgänglighetsinformationen på webbplatsen kompletteras så att besökare bättre kan bedöma om de kan använda trapphissen och förflytta sig inomhus självständigt eller med assistans.

Rampen som leder till ingången bör ha en 5 cm hög skyddskant för att förhindra fall. Rampen kan antagligen inte göras mindre brant på grund av innergårdens trånghet. Men enligt tillgänglighetskriterierna bör rampens lutning utomhus inte vara mer än 5 % om rampen inte kan hållas i samma skick som inomhus, dvs. torr och snöfri.



En brant metallramp leder till den tillgängliga ingången.



En trapphiss leder till tamburen, varifrån man kommer in genom kontoret.



Från tamburen till museet passerar man över en hög tröskel.



Tröskeln som leder till kontoret har en ramp på båda sidorna.

Hallen

Golvet

På trägolvet finns stadiga mattor som inte utgör någon snubbel- eller halkrisk. Man kan röra sig smidigt på mattorna med ett hjulförsedda hjälpmedel.

Servicedisken

Servicedisken är 106 cm hög, vilket passar de flesta stående besökare men är för hög för en rullstolsanvändare eller en kort person.

UTVECKLINGSFÖRSLAG Utråd om det är möjligt att sänka en del av servicedisken till en höjd av 75–80 cm och lämna utrymme för en rullstolsanvändares fötter under den.

Klädförvaring

Förvaringsfacken på olika höjder är lätta att nå även från rullstol. Klädhängaren är 170 cm hög och är svår att använda från rullstol, eftersom en bänk står framför klädhängaren.

Museibesökarna bör använda skoskydd. Man kan sitta på bänken medan man sätter på skyddena. Bänkarna saknar rygg- och armstöd och är 45 cm höga.

Det finns hopfällbara stolar som är synligt placerade i utrymmet. De kan tas med och användas i museet. Det är inte tillåtet att sitta på de gamla stolarna som är en del av museets inredning.

UTVECKLINGSFÖRSLAG För personer med olika längd, som kan ha svårigheter att resa sig, erbjuds både högre och lägre säten, varav vissa även har rygg- och armstöd.

Säten med en höjd på 30–55 cm passar olika användare. Det skulle vara bra att ha klädhängare på olika höjder, rekommendationen är 110–120 och 140–160 cm.



Servicedisken är för hög för en rullstolsanvändare.



Man kan enkelt ta med en hopfällbar stol på museibesöket.



Förvaringsfacken är lätta att nå, oavsett användarens längd och hjälpmedel.



Besökaren kan sitta på bänken för att ta på sig skoskydd över skorna.

Museet

Några av museets rum (den så kallade "kvinnosidan") har trösklar. Trätrösklarna är slitna och har rundade kanter, vilket gör dem tillgängliga för de flesta hjulförsedda hjälpmedel, eventuellt med assistans. Trösklarna är cirka 3 cm höga.

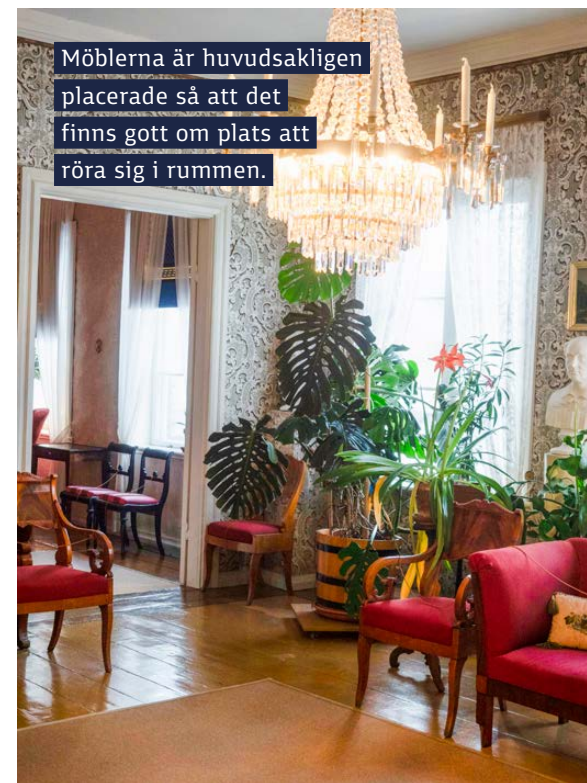
Trösklarna har tagits bort från den del av byggnaden som J.L. Runeberg själv använde.

Dörröppningarnas bredd varierar, den smalaste är 85 cm bred. Rummen har oftast gott om plats att röra sig med hjälpmedel, och möblerna är huvudsakligen placerade så att det finns tillräckligt breda passager mellan dem. I vissa fall begränsar stora grönväxter passagera.

Den nedre delen av den största kristallkronan som hänger från taket är cirka 180 cm hög och kan därför utgöra en krockrisk för längre personer.

Trägolven är huvudsakligen täckta med stadiga heltäckningsmattor.

UTVECKLINGSFÖRSLAG Gångarna bör förbli fria så att besökaren enkelt kan röra sig i lokalerna med hjälpmedel.



Utställningsutrymmet

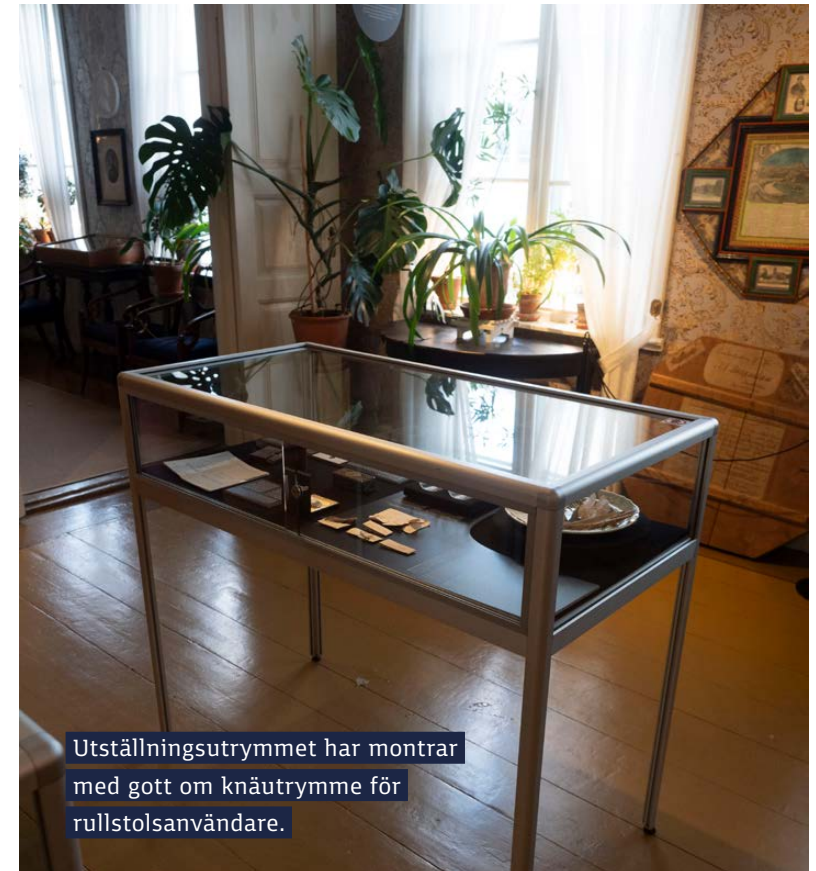
I utställningsutrymmet finns montrar som är 103 cm höga, med ett 78 cm högt knäutrymme för rullstolsanvändare. Föremålen i montrarna kan ses ganska lätt från en rullstol, men reflektionerna gör det svårt att läsa texterna.

Utställningstexterna använder ett tydligt sansserif-typsnitt, men textens punktstorlek är ganska liten och den vita kursiverade texten på svart bakgrund är rätt så svårläst.

Vissa av skyltarna är placerade i montrarna på ett sådant sätt att de är svåra att urskilja sittande i en rullstol.

UTVECKLINGSFÖRSLAG De som ansvarar för utställningarnas visuella utseende instrueras att använda icke-reflekterande material och en större punktstorlek för textskyltar. Skyltar placeras så att de även kan läsas sittande i en rullstol. Skyltar är lättare att läsa om de placeras något i vinkel.

Om montrar används i utställningar ska man se till att det finns tillräckligt med utrymme mellan dem. Passagens minsta bredd är 90 cm, med hänsyn till att en vändcirkel på 150 cm i diameter måste reserveras för vändning med rullstol.



Utställningsutrymmet har montrar med gott om knäutrymme för rullstolsanvändare.

Vissa utställningstexter är svåra att läsa på grund av den lilla punktstorleken och reflektioner.

Dricksglas ur littala glasbruks s.k. stormannaserie från början av 1900-talet. Modellen är formgiven av Alfred Gustafsson. Bildmotivet är diktarens porträtt, en lyra som syftar på poesin samt en liljekonvalj som var Runebergs favoritblomma. Egna glas fick också Elias Lönnrot, som förnyade finska språket och sammanställde nationaleposet Kalevala, samt statsmannen, filosofen J.V. Snellman och författaren, universitetsrektorn Zacharias Topelius.

A drinking glass made by the littala glassworks belonging to the so-called Great Man series 1900s. The glass was designed by Alfred Gustafsson. The design includes the portrait of the poet Elias Lönnrot, a lily-of-the-valley, a reference to poetry, and Runeberg's favorite flower. Other people close to the series, include the renewer of the Finnish language and compiler of the Finnish national epic Kalevala, as well as statesmen and philosopher J. V. Snellman and the university principal Zacharias Topelius.

Toaletten

Toaletten nås via ett 20 cm högt trappsteg. Vid behov kan personalen ta fram metallramper till dörren. Ramperna har ingen egentlig fästmekanism och det är svårt att ställa in dem till en lämplig bredd med tillräcklig stabilitet.

Under kartläggningen testades rampen med en manuell rullstol med en medhjälpare. Under testningen uppstod stora tvivel om rampens säkerhet.

På toaletten finns det ett 80 cm brett utrymme på toalettstolens vänstra sida. Stolen har uppfällbara armstöd som är 66 cm höga.

Bredvid toalettstolen finns en behållare för handpapper och en larmknapp. En annan larmknapp finns bredvid ljusströmbrytaren.

Det finns ett knäutrymme som är 24 cm djupt och 64 cm högt under handfatet.

UTVECKLINGSFÖRSLAG Rampen behöver bytas ut. Den nuvarande lösningen är varken tillräckligt säker eller enkel att använda.

Förhandsinformationen på webbplatsen om toalettens tillgänglighet återspeglar för närvarande inte verkligheten, eftersom det är utmanande att använda rampen med rullstol. Det skulle vara bra att ta bort omnämmandet om toalettens tillgängligheten från webbplatsen tills en lämplig ramp har anskaffats.

Vid framtida renoveringar måste kriterierna om mått och utrustning för en tillgänglig toalett beaktas:

- Toaletten bör ha en vändcirkel med en diameter på minst 150 cm. Det får inte finnas några möbler i vändcirkeln.
- Det bör finnas ett 80 cm brett fritt utrymme på båda sidorna av toalettstolen.
- De rekommenderade måtten för knäutrymmet under handfatet är 80 cm brett, 67 cm högt och 60 cm djupt. Det får inte finnas några strukturer i knäutrymmet som minskar det, såsom vatten- eller avloppsrör eller vattenlås.
- Den rekommenderade installationshöjden för ledstängerna är 75–80 cm, beroende på toalettstolens höjd. Ledstänger fästa vid väggen är stabilare än de som är fästa vid toalettstolen.
- Larmknappar bör placeras så att larmet även kan utlösas från golvet. Det ska också vara möjligt att återställa larmet och dess funktion bör kontrolleras regelbundet.



Sammanfattning

Runebergs hem ligger på en backe som sluttar mot ån. Museet nås via kullerstensbeläggningen. Innergården är grusbelagd.

Huvudingången till Runebergs hem nås via höga trappor med ledstänger på båda sidor. Museets tillgängliga ingång ligger på byggnadens baksida. Vid behov kan porten nära ingången öppnas för angöringstrafik. Museet har inga egna parkeringsplatser.

Det finns en trapphiss, som nås via en brant metallramp. Trapphissen rekommenderas inte för stora elrullstolar. Personalen hjälper till med att använda hissen; besökare kan vid behov ringa 040 489 9900.

Från trapphissen kommer man in i museet över två höga trösklar. Trösklarna har ramper, men besökaren kan behöva en medhjälpare för att ta sig över dem. Vissa av museets rum har trätrösklar som är cirka 3 cm höga och slitna med rundade kanter.

Inne i museet kan besökare använda ihopfällbara stolar. Det finns bänkar på verandan och på gården.

Toaletten finns i uthuset. Det finns ett 20 cm högt trappsteg upp till utrummet.

Museet har en induktionsslinga. Vi ber er vänligen att informera museet i förväg om ni vill använda den under rundturen. Barnvagnar är inte tillåtna inne i museet på grund av föremålens säkerhet. Barnvagnar kan lämnas på gården eller verandan under besöket.

Ledarhundar är tillåtna.

Albert Edelfelts ateljé

Albert Edelfelts ateljé ligger på en stenig kulle i Haiko. Villa Albert kan nås med assistans via en ramp och byggnaden har en tillgänglig toalett.

Ankomst till destinationen

Albert Edelfelts ateljé ligger i Haiko på Edelfeltstigen i ett vackert klippigt landskap. Framför ateljén finns det parkeringsplatser, som inte förvaltas av museet. Parkeringsplatserna är inte tydligt markerade och det finns ingen separat parkeringsplats för personer med rörelsehinder. Parkeringsområdet sluttar, vilket gör det svårt att ta sig fram med hjulförsedda hjälpmedel.

Gårdsområdet är inhägnat. Det finns två portar som leder till ingången. De hålls stängda men inte låsta. Ena porten kan öppnas helt för angöringstrafik så att angöringstrafiken kan backa in bredvid rampen som leder in i Villa Albert.

Porten som leder till rampen är markerad med en rullstolssymbol.

UTVECKLINGSFÖRSLAG Vid framtida renoveringar av parkeringsplatsen bör följande kriterier gällande tillgänglig parkering beaktas:

- Avståndet mellan den tillgängliga parkeringsplatsen och ingången bör vara högst 10 m.
- Den tillgängliga parkeringsplatsen bör vara minst 360 cm bred och 500 cm lång.
- Parkeringsplatsen får ha en maximal 2 % lutning på längden och bredden.

Tillgänglighetsinformation

Webbplatsen (albertedelfeltinateljee.fi) har ingen tillgänglighetsinformation. Personalen ger information per telefon vid behov, men det vore bra att dela information via så många kanaler som möjligt, även via webbplatsen.

UTVECKLINGSFÖRSLAG Webbplatsen kompletteras med information om tillgänglighet: parkering, angöringstrafik, rampen och ingångar.



Ingången till Villa Albert

Rampen

En cirka 2300 cm lång träramp leder från porten till Villa Albert, med en bredd på 123 cm vid sin smalaste punkt och en lutning på 15 %. Vid tidpunkten för undersökningen var rampen frostig och hal, men Villa Albert är endast öppen under sommarsäsongen, då det inte bildas frost. Vid regnigt väder kan det dock finnas risk för halka på den branta rampen. Rampen har varken räcke eller kanter.

Det kan vara utmanande att använda rampen med hjulförsedda hjälpmedel utan assistens på grund av lutningen.

Rampen nås via en träbräda längst ner. Då kartläggningen ägde rum hade brädan flyttats bort från rampen, vilket bildade en glipa mellan brädan och rampen.

Rampen leder till terrassen, från vilken man kommer in i Villa Albert. Terrassen har en 40 cm hög bänk som saknar arm- och ryggstöd.

UTVECKLINGSFÖRSLAG 5 cm höga kanter läggs till på rampen för att förhindra att hjälpmedlets hjul rullar av kanten.

Rampens lutning utomhus bör inte vara mer än 5 % om rampen inte kan hållas i samma skick som inomhus, dvs. torr och snöfri. Att göra den här rampen mindre brant är sannolikt inte möjligt i praktiken, men räcken på båda sidorna av rampen skulle göra det lättare att röra sig och minska risken för halka.

Trappan

På andra sidan av terrassen finns en trappa med 10 trappsteg. Trappan har ledstänger på båda sidor, men nerifrån sett slutar ledstången på höger sida innan toppen och på vänster sida innan botten.

UTVECKLINGSFÖRSLAG Ledstänger ska löpa på båda sidor av trappan hela vägen och fortsätta 30 cm efter det sista steget.



Villa Albert

Inne i Villa Albert finns ett utställningsutrymme, en museibutik och toaletter. Dörröppningens bredd är 76 cm, men pardörrarna kan enkelt öppnas helt, vilket ger en fri bredd på 154 cm och gör det lätt att komma in även med ett brett hjälpmedel.

En 25 cm lång ramp leder fram till dörren. Tröskeln är 4 cm högre än rampen.

På insidan av dörren finns det stadiga mattor som inte utgör någon snubbel- eller halkrisk. Det är möjligt att röra på sig smidigt på mattorna med ett hjulförsett hjälpmedel.

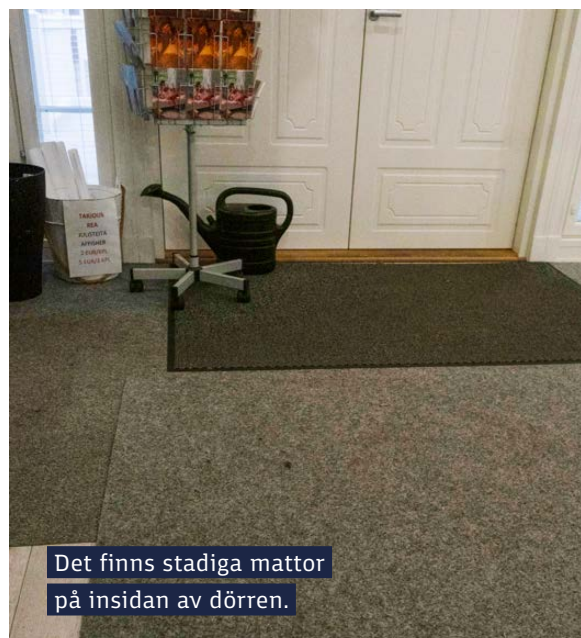
UTVECKLINGSFÖRSLAG Möjligheten att sänka tröskeln med en annan typ av ramp så att tröskelhöjden inte är mer än 2 cm, i enlighet med tillgänglighetskriterierna, undersöks.



Dörren har en ramp
och en tröskel.



Dubbeldörrarnas
båda sidor är lätta
att öppna vid behov.



Det finns stadiga mattor
på insidan av dörren.

Aulan och utställningsutrymmet

Det finns gott om 45 cm höga stolar och andra sittplatser i aulan och utställningsutrymmet. Det är lätt att röra på sig i utrymmet med hjulförsedda hjälpmedel. Stolarna kan flyttas vid behov, och vid evenemang är det bra att se till att det finns en tillräckligt bred passage, minst 90 cm, mellan de flyttbara möblerna.

Servicedisken är 90 cm hög, vilket är något högre än den rekommenderade höjden för en rullstolsanvändare eller en kort person (75–80 cm). Det finns inget knäutrymme under disken.

Klädhängaren är för hög och svår att nå för en person som sitter i rullstol.

Akustiken är bra i utrymmet, men det ekar och det finns inget ljudsystem eller induktionsslinga.

UTVECKLINGSFÖRSLAG Både högre och lägre sittplatser erbjuds för personer av olika längd som kan ha svårigheter att resa sig upp. Sittplatser med en höjd på 30–55 cm passar olika användare.

Man undersöker hur ekon kan minskas och ljudåtergivningen förbättras.

Det skulle vara bra att ha klädhängare på olika höjder, rekommendationen är 110–120 och 140–160 cm.



Toaletterna

Den fria bredden på korridoren som leder till toaletterna är 105 cm. Bredden på dörrarna till handtvättsområdet och den tillgängliga toaletten är 91 cm. Dörren till handtvättsområdet har en tröskel på 2 cm, medan dörren till den tillgängliga toaletten inte har en tröskel.

Den tillgängliga toaletten är inte markerad med en rullstolssymbol.

Vid tidpunkten för undersökningen var larmsnöret virat runt bidéduschen. Snöret sträckte sig ner till golvet, men att utlösa larm skulle ha varit svårt eftersom snöret inte kunde dras i fritt. Larmet bekräftades vara i skick.

På insidan av toalettdörren finns det inget horisontellt handtag, som skulle göra det lättare att stänga dörren från en rullstol.

Toalettsitsen har armstöd fästa på en höjd av 66 cm. På andra sidan sitsen finns det ett fritt utrymme, där en dammsugare placerats.

Toalettlamporna tänds automatiskt när man kommer in i utrymmet. Det finns ett fritt utrymme under handfatet som är 78 cm högt och 11 cm djupt.

Papperskorgen öppnas med en fotpedal, vilket inte lämpar sig för många personer med rörelsehinder.

UTVECKLINGSFÖRSLAG Den tillgängliga toaletten markeras med en rullstolssymbol och ett horisontellt handtag monteras på dörren.

Larmsnöret bör hänga fritt och nå golvet så att larmet kan utlösas från både toalettstolen och golvet.

Rengöringsartiklar bör förvaras annanstans. Den fotmanövrerade papperskorgen bör bytas till en öppen papperskorg.

Vid framtida renoveringar måste bestämmelserna om mått och utrustning för en tillgänglig toalett beaktas:

- Toaletten bör ha en vändcirkel med en diameter på minst 150 cm. Det får inte finnas några möbler i vändcirkeln.
- Det bör finnas ett 80 cm fritt utrymme på båda sidorna av toalettstolen.
- De rekommenderade måtten för knäutrymmet under handfatet är 80 cm brett, 67 cm högt och 60 cm djupt. Det får inte finnas några strukturer i knäutrymmet som minskar det, såsom vatten- eller avloppsrör eller vattenlås.
- Den rekommenderade installationshöjden för ledstängerna är 75–80 cm, beroende på toalettstolens höjd. Ledstänger fästa vid väggen är stabilare än de som är fästa vid toalettstolen.



Ingång till ateljémuseet

Man kommer från Villa Albert till ateljémuseet längs en stig. Det är en nivåskillnad på 7 cm från terrassen till stigen. Skillnaden har minskats med att placera stenar vid terrasskanten.

Stigens yta är ett hårt material som liknar stenaska och det är tämligen lätt att röra sig längs stigen med ett hjulförsedda hjälpmedel.

Som smalast är stigen 85 cm bred. Stigen sluttar något nedför, med en maximal lutning på 6 %.

UTVECKLINGSFÖRSLAG Terrasskanten jämnas så att det är möjligt att gå ner från terrassen till stigen utan trappsteg och snubbelrisken undviks.

Man kunde undersöka om det vore möjligt att bygga till exempel en träkant längs stigen för att förhindra att hjälpmedlet rullar av stigen. Å andra sidan måste man överväga om det är ändamålsenligt att utveckla stigen, i och med att det ändå är omöjligt att ordna en tillgänglig ingång till ateljémuseet.



Ateljémuseet

Det finns ett 12,5 cm högt trappsteg framför dörren till Ateljémuseet. Dörren är 76 cm bred och har en tröskel som är 8 cm hög på utsidan och 5 cm hög på insidan.

Det finns en mängd olika föremål inne i ateljémuseets. Branta trappor leder upp till vinden. Det är inte möjligt att nå utrymmet med rullstol, men man kan få en uppfattning om det lilla utrymmet genom att kika in från utsidan.

UTVECKLINGSFÖRSLAG Utråd hur ateljémuseet kunde göras tillgängligt för så många besökare som möjligt. Ett alternativ kunde vara en virtuell rundtur liknande den som finns på Borgå domkyrkas webbplats (www.domkyrkan.fi/borga-domkyrka). Den virtuella rundturen kunde nås både på distans och från Villa Albert.

Synskadade skulle kunna betjänas med att inkludera en syntolkning av ateljén och Edelfelts verk i den virtuella rundturen.



Ateljémuseet
nås via en trappa
och en tröskel.



Ateljén har
en hög vind.



Inne i ateljén
är det ljust.



Ateljén är
liten.

Sammanfattning

Albert Edelfelts ateljé ligger på en stenig kulle. Museet har en egen parkeringsplats, som inte har någon separat markerad tillgänglig parkeringsplats. Parkeringsplatsen sluttar i riktning mot ingången.

Villa Albert nås via höga trappor. En del av trappan har ledstänger på båda sidorna. I andra änden av byggnaden finns en trappfri ingång via en ramp. Porten nära rampen är markerad med en rullstolssymbol. Porten kan öppnas vid behov för angöringstrafik.

Trärampen är cirka 2300 cm lång och har en maximal lutning på 15 %. Rampen har inga räcken.

Dörren till Villa Albert har en kort ramp och en tröskel vars höjd är 4 cm ovanför rampen.

Det finns inga trösklar inne i byggnaden, förutom vid dörren till toalettens handtvättssområde, som har en 2 cm hög tröskel. Den tillgängliga toaletten nås via handtvättssområdet.

Villa Albert har gott om sittplatser och en låg bänk på terrassen. Ateljémuseet ligger i en separat byggnad, som nås från Villa Albert längs en stig som lutar lätt nedför. Det är en nivåskillnad på 7 cm mellan terrassen och stigen. Ateljémuseet nås via ett 12,5 cm högt trappsteg. Dörren har en tröskel som är 8 cm hög på utsidan och 5 cm hög på insidan. Dörren är 76 cm bred.

Borgå museum

Borgå museum är beläget i två historiska byggnader. Holmska gården har några tillgängliga utrymmen och det skulle kunna vara möjligt att bygga en tillgänglig ingång till Gamla rådhuset.

Ankomst till destinationen

Borgå museum ligger i Gamla Borgå i två olika byggnader, Holmska gården och Gamla rådhuset, vid kanten av Rådhusorget. Rådhusorget är kullerstensbelagt och sluttar ojämnt mot ån. På torget finns gångar av smågatsten som gör det lite lättare att röra sig med hjulförsedda hjälpmedel.

Museibyggnaderna är från 1700-talet och saknar hiss. Det finns en trappfri ingång till Holmhuset via bakhörren från innergården, som vid behov kan nås med angöringstrafik genom en smal port.

Då kartläggningen ägde rum fanns det ingen tillgänglig ingång till Gamla rådhuset, men möjligheten att komma in i vagnslidret med hjulförsedda hjälpmedel undersöktes tillsammans med museipersonalen.

UTVECKLINGSFÖRSLAG Gångarna av smågatsten skulle kunna fortsätta så att de skulle koppla ihop museerna med varandra och leda från Holmska gårdens huvudingång till bakhörren.

Tillgänglighetsinformation

På museets webbplats (www.porvoonmuseo.fi/sv/planera-ditt-besok/) finns tydliga och detaljerade beskrivningar av ingångarna och trapporna för båda byggnaderna samt WC-utrymmena i Holmska gården.

UTVECKLINGSFÖRSLAG Tillgänglighetsinformationen på webbplatsen kunde kompletteras med mer detaljerad information om den tillgängliga ingången till Holmska gården.

Det skulle också vara bra att på webbplatsen nämna de många olika trösklarna, låga dörröppningarna och trapporna i Gamla rådhuset.

Med tanke på offentliga evenemang skulle det även vara bra att informera om lokalerna har en induktionsslinga.



Huvudingången vid Holmska gården har räcken på husets yttervägg.



Rutten till den tillgängliga ingången är markerad med en rullstolssymbol.



En gång av smågatsten gör det lättare att röra sig, men sträcker sig inte till innergården.



Torget är ojämnt belagt med kullersten vid ingången till Gamla rådhuset.

Holmska gårdens tillgängliga ingång

Den tillgängliga ingången finns på innergården till Holmska gården. Innergården är ojämn och belagd med kullersten. Det finns ingen markerad parkeringsplats på gården, den närmaste officiella parkeringsplatsen för rörelsehindrade finns på Krämartorget. Frågor kring parkering kan diskuteras med museets personal.

Båda sidorna av baddörren öppnas lätt och det går att komma in även med bredare hjälpmedel. Vid dörren finns en trätröskel som är sliten med rundade kanter. Från tamburen leder en metallramp till museibutiken. Rampen är 328 cm lång och 106 cm bred. Rampen har 3 cm höga kanter för att förhindra att hjälpmedlets hjul faller av och lutningen är 12 %. Rampen har inget räcke. Den är stabil och dess yta är halkfri. Rampen är markerad med varningstejp längst ner.

UTVECKLINGSFÖRSLAG Rampen utrustas med räcken. Det är antagligen omöjligt att göra rampen mindre brant, men enligt tillgänglighetskriterierna bör rampens lutning inte överstiga 8 % inomhus. Rampen bör ha 5 cm höga kanter.



Holmska gården

Museibutiken

Då kartläggningen ägde rum var det möjligt att röra sig i museibutiken med en smalare manuell rullstol, men passagerna var delvis trånga.

UTVECKLINGSFÖRSLAG Man ser till att passagerna är tillräckligt breda för ett hjulförsedd hjälpmedel, minst 90 cm. Rullstolens vändcirkel, vilket bör vara 150 cm i diameter, ska även tas i beaktande.

Möjligheten att sänka en del av servicedisken till en höjd av 75–80 cm och lämna utrymme för en rullstolsanvändares fötter under den undersöks.

Hallen

I hallen finns förvaringskåp på olika höjder. Det är lätt för olika besökare att nå dem. Klädhängaren är för hög för rullstolsanvändare. De stadiga mattorna utgör ingen snubbelrisk. I hallen finns 45 cm höga stolar utan ryggstöd. Stolarna har låga armstöd.

Från hallen leder trappor utan räcken till huvudingången, med sju steg. Trapporna är stiligt belysta under räcket. Färgen på räcket är sliten på de ställen där personer som går i trapporna har tagit stöd av räcket.

UTVECKLINGSFÖRSLAG För personer med olika längd som kan ha svårigheter att resa sig erbjuds både högre och lägre säten, varav vissa även har ryggstöd och armstöd. Säten med en höjd på 30–55 cm passar olika användare. Det skulle även vara bra att ha olika stolar i verkstads- och utställningsutrymmet.

Trapporna förses med ett ledstång som passar in i byggnadens stil.

Det skulle också vara bra att ha klädhängare på olika höjder, rekommendationen är 110–120 och 140–160 cm.

Verkstads- och utställningsutrymmet

I verkstads- och utställningsutrymmet finns bord och stolar med ryggstöd och korta armstöd. Det är lätt att komma fram till bordet med rullstol.



Museibutiken har delvis smala passager.



Det är lätt att röra sig med hjulförsedda hjälpmedel i verkstads- och utställningsutrymmet.



Trapporna är stiligt belysta under räcket men saknar ledstänger.



Branta trappor med ledstång på ena sidan leder till toaletten.

Skyltar och utställningsgrafik

Då kartläggningen ägde rum fanns det flera väldigt olika skyltar och utställningstexter uppställda i Holmska gården och Gamla rådhuset. Texterna var huvudsakligen lättlästa, det användes tydlig typografi och kontrasten mellan texten och bakgrunden var tillräcklig.

Texterna var delvis ganska långa, vilket kan göra det tungt att läsa dem och förstå innehållet. Gamla rådhuset hade också ett stort antal numrerade föremål i glasmontrar. Det kan vara besvärligt att söka information om föremålen från en lång lista.

Vissa av texterna var små och placerade på ett sätt som var svårsläst för en rullstolsanvändare.

UTVECKLINGSFÖRSLAG Skyltningen och utställningsgrafiken borde vara enhetliga. Det är viktigt att kolla att kontrasten mellan bakgrunden och texten är tillräcklig och mängden text rimlig.

Textskyltar som placeras i montrar är lättare att läsa sittande i rullstol om de placeras i en lätt vinkel, inte horisontellt. Vid placeringen av skyltarna bör man också säkerställa att alla besökare kan komma tillräckligt nära dem.

Kultur för alla -tjänstens webbplats (kulttuuriakaikille.fi/saavuttavuus_tietopaketti_oppaat_museot_ja_nayttelyt) innehåller nyttiga instruktioner för formgivning av tillgänglig utställningsgrafik och placering av skyltar.

Kontrasten på tryckta produkter kan kontrolleras till exempel på webbplatsen legibility.info/contrast-calculator



De flesta skyltarna är tydliga och har tillräckligkontrast.



Skyltarna vid konstverk bör ha en tillräckligt stor punktstorlek.



Utställningsgrafiken innehåller rikligt med text på vissa ställen.



Texten i montern är lättare att läsa om den är placerad i en vinkel.

Gamla rådhuset

Till huvudingången av Gamla rådhuset leder fem trappsteg. Då kartläggningen ägde rum var det endast möjligt att ta sig in på ena sidan av trappan. Trappan har en ledstång endast på ena sidan, vilket försvårar ingången ifall besökarens ena hand är svagare.

Vid dörren finns en tröskel som är 10 cm hög på utsidan och 8 cm hög på insidan. Båda sidorna av pardörrarna kan öppnas vid behov.

I praktiken används ingången sällan av hjulförsedda hjälpmedel, men till exempel barnvagnar kan tas in den vägen.

I hallen finns en sittplats, en klädhängare och förvaringskåp på samma sätt som i Holmska gården. Det finns knappast behov att modifiera servicedisken så att den skulle lämpa sig åt rullstolsanvändare i och med att det ändå inte finns någon tillgänglig ingång till utrymmet.

I trapporna inomhus finns delvis ledstänger, men de är inte sammanhängande genom hela trapporna. I de flesta trappor finns ledstången endast på ena sidan, vilket försvårar trafiken i de branta och slitna trapporna, särskilt då besökare möter varandra.

Byggnaden har många olika trösklar, trappor och låga dörröppningar som utgör en snubbel- och krockrisk. En del av golven är lutande. Personalen har identifierat särskilt utmanande områden där tydligare varningsskyltar eller varningstejp kan behövas.

I utställningsutrymmen finns det stolar där besökaren kan vila.

UTVECKLINGSFÖRSLAG Om möjligt, borde en annan ledstång läggas till på husväggen vid trapporna. Båda sidorna av trappan bör alltid vara öppna.

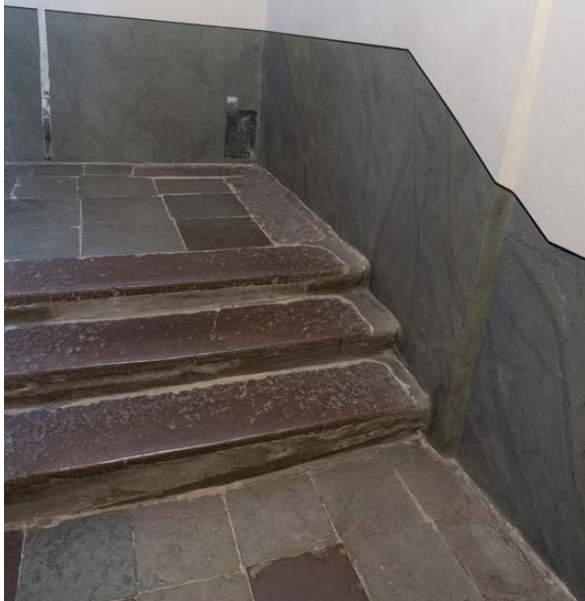
Ledstänger läggs till på trapporna inomhus på båda sidorna av trappan så att ledstångerna ger stöd oavsett vilken riktning man går och vilken sida av kroppen som är starkare.

Möjligheten att lägga till ett extra handtag eller ledstänger vid trösklar och trappor där snubbelrisken är som störst (se bilder på sidan 41) undersöks.

Besökare påminns om trösklar, låga dörröppningar och sluttande golv både på webbplatsen och med skyltar.



En del av trapporna saknar ledstänger.



Ibland slutar ledstängerna mitt i trappan.



Den höga tröskeln och den låga dörröppningen kräver att besökare är försiktiga.



Varningstejpen varnar för ett särskilt högt och brett trappsteg.



Trösklarnas höjd varierar och de är slitna.



I de branta trapporna har besökare tagit stöd från räcket och färgytan är slitna.



Vagnslidret

Ingången till vagnslidret, som ligger i Gamla rådhuset, testades genom nödutgången med en rullstol. Dörrarna finns på gatunivån och genom dem skulle det kunna vara möjligt att ordna en tillgänglig ingång till museet i framtiden.

Rådhusstorget är speciellt ojämnt vid vagnslidrets dörrar. Dörren har en 7 cm hög tröskel och ingången är ojämn, men den borde kunna göras tillgängligare.

Kullerstenarna fortsätter under vagnslidrets trögolv och golvet har en 2–3 cm hög kant som förhindrar fall på stenarna.

Då kartläggningen ägde rum fanns det i utrymmet en utställning, som hade delvis smala passager. Passagens bredd måste vara minst 90 cm, men i praktiken måste en besökare som använder ett hjälpmedel också kunna vända sig om och utforska alla delar av utställningen utan krockrisk.

Från vagnslidret leder en trappa med sju trappsteg till de övriga delarna av museet. Trappan har ett räcke på ena sidan och vid trappans övre ände finns en stol utan ryggstöd.

UTVECKLINGSFÖRSLAG Att bygga en tillgänglig ingång till vagnslidret skulle vara en utmärkt möjlighet för museet att utveckla sin verksamhet och utöka sin målgrupp. Tack vare tillgängliga utrymmen skulle museet kunna erbjuda alla besökare lika möjligheter att utforska utställningarna och delta i olika evenemang och verkstäder.

Om kullerstenarna vid dörren ersatts med smågatstenar skulle det vara enklare att ta sig in.

Det bör finnas en 5 cm hög kant på golvet för att förhindra fall. Passagerna bör vara tillräckligt breda för att man ska kunna röra sig och vända sig med hjälpmedel.

Trappan bör ha ledstänger på båda sidor.



Utställningen är tillgänglig för rullstolsanvändare.



Gångvägarna är delvis smala för hjälpmedel med hjul.



Trappan som leder från vagnshuset till museets tambur har ett räcke på ena sidan.



Rådhusstorget är mycket ojämnt och det är utmanande att röra sig.

Sammanfattning

Borgå museums utställningsutrymmen finns i Gamla Borgå, vid sidan av Rådhusorget. Adresserna är Mellangatan 11 och Ågatan 45. Museibyggnaderna är från 1700-talet och utrymmen i byggnaderna är inte tillgängliga. Det finns ingen hiss.

Tillgänglighet

Gamla rådhusorget i Borgå och gatorna som leder dit är alla belagda med kullerstenar. Rådhusorget är ojämnt och sluttar mot ån.

Gamla rådhuset

Till byggnadens ytterdörr leder fem trappsteg. Det finns en ledstång på ena sidan av trappan. Vid dörren finns en tröskel som är 10 cm hög på utsidan och 8 cm hög på insidan.

Byggnaden har tre våningar och utställningarna är utspridda i hela byggnaden. På första våningen finns det två utställningar som man kommer till utan trappsteg och en utställning i källarvåningen, till vilken man går ner sju trappsteg. Det finns sittplatser i utställningarna där man kan vila sig.

Från första våningen till andra våningen leder 19 trappsteg och från andra våningen till tredje våningen leder 19 trappsteg. Det finns ställvis ett räcke, men inte längs med hela trappuppgången. Det finns ingen hiss i byggnaden.

Utställningsutrymmena har olika trösklar, trappsteg och låga dörröppningar där man bör röra sig försiktigt. Golven är delvis sluttande.

Det finns inget WC-utrymme för publiken i byggnaden.

Holmska gården

Fem trappsteg leder till byggnadens ytterdörr. Det finns en ledstång på byggnadens yttre vägg. Genast innanför ytterdörren finns sju trappsteg som saknar ledstång.

Den tillgängliga ingången finns på byggnadens baksida dit det leder en ganska brant backe belagd med kullerstenar. Avståndet från ytterdörren till bakdörren är 50 meter.

Angöringstrafiken kan vid behov köra in på innergården intill bakdörren.

Bakdörren har en trätröskel som är sliten och har rundade kanter. Innanför bakdörren finns en 328 cm lång ramp som leder till museibutiken och utställningsutrymmet/verkstadsutrymmet i byggnadens första våning. Rampens lutning är 12 % och den saknar räcke.

Utställningen finns på över våningen, till vilken 20 trappsteg leder. I trappuppgången finns ett räcke som man kan stöda sig på. Byggnaden har ingen hiss. Det finns sittplatser i utställningsutrymmet där man kan vila sig.

WC-utrymmen för publiken finns på källarvåningen, till vilken 18 branta trappsteg leder. I trappan finns en ledstång på ena sidan.

I utställningsutrymmen finns inte ledstänger. Vi rekommenderar därför att synskadade besöker utställningen tillsammans med en assistent.

Borgå Domkyrka

Man kommer in till Domkyrkan med hjulförsedda hjälpmedel genom den västra ingången. I kyrkosalen finns gott om utrymme för hjälpmedel och en ramp leder upp till altaret.

Ankomst till destinationen

Borgå domkyrka ligger i Gamla stan i Borgå, i ett område där gatu- ytorna är ojämna och kullerstensbelagda. På kyrkans gård finns gångvägar av smågatsten. Det är något lättare att röra sig på dem än på kullerstenar med ett hjulförsedda hjälpmedel.

Parkering på kyrkans gård är förbjuden. Angöringstrafiken kan ändå köra in genom porten för att komma nära ingången.

På webbplatsen finns en virtuell rundtur av kyrkan och gården. Med hjälp av rundturen kan man bekanta sig med platsen i förväg och bedöma om man kan röra sig självständigt eller behöver en medhjälpare. Den virtuella rundturen erbjuder också en möjlighet att bekanta sig med kyrkan på distans.

UTVECKLINGSFÖRSLAG Det skulle kunna vara möjligt att erbjuda en syntolkning av kyrkan som en del av den virtuella rundturen för att förbättra servicen för synskadade.

Tillgänglighetsinformation

Det finns ingen tillgänglighetsinformation angående Domkyrkan på församlingens webbplats (www.domkyrkan.fi/borga-domkyrka).

UTVECKLINGSFÖRSLAG Webbplatsen kompletteras med tillgänglighetsinformation om parkering, angöringstrafik, gårdens ytmaterial, ingångar, kyrkosalen samt eventuella induktions slingan.



Parkering

Bredvid porten på kyrkans östra sida finns två parkeringsplatser för personer med rörelsehinder, vilka är markerade med en trafikskylt. Bredden på parkeringsplatserna kan inte mätas eftersom de inte är markerade på stenläggningen. Platserna avgränsas på ena sidan av en mur så att det är lättare för en passagerare eller förare som använder hjälpmedel att ta sig ur bilen från gatusidan.

En gång av smågatsten leder från parkeringsplatserna genom porten till den södra ingången, som är trappfri. Intill gången finns en 43 cm hög bänk utan arm- eller ryggstöd.

UTVECKLINGSFÖRSLAG Parkeringsplatser för personer med rörelsehinder markeras tydligare på ett sätt som är lämpligt för den historiska miljön.

Bänkar med rygg- och armstöd placeras på kyrkans gård. Att resa sig från en låg bänk kan vara utmanande, och å andra sidan kommer korta personer och barn att behöva egna platser. Platser som är 30–55 cm höga betjänar en mängd olika användare.



Parkeringsplatser för personer med rörelsehinder är markerade med en trafikskylt.



Gången av smågatsten leder från gatan till kyrkans gård.



Det finns en bänk utan arm- eller ryggstöd på kyrkans gård.

Ingången

Tillgänglighetskartläggningen fokuserade på den södra ingången, som erbjuder en trappfri ingång till kyrkan. På kyrkans västra sida utanför huvudingången finns det ett trappsteg utan ledstång. På insidan finns det tre trappsteg utan ledstång.

Stentröskeln till den södra ingången är avfasad med träplankor som är delvis slitna.

Dörren kan enkelt öppnas helt, vilket gör det lätt att komma in även med ett brett hjälpmedel.

UTVECKLINGSFÖRSLAG De slitna trädelarna repareras så att de inte skapar en snubbelrisk.



Hallen

På hallgolvet finns det stadiga mattor som samlar upp fukt och förhindrar halkning. Golvmaterialiet är halt och mattan är för kort, så en annan matta har placerats på golvet som en förlängning. Mattorna är stadiga i sig själva, men kanterna kan skapa en snubbelrisk.

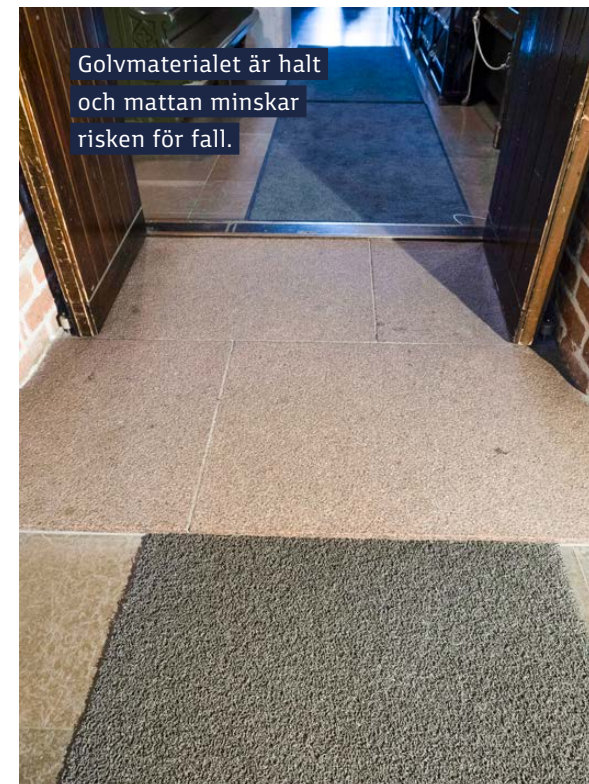
Passagen som leder till församlingssalen har en nivåskillnad på 2 cm och en tröskel som är 1 cm hög på utsidan och 4 cm hög på insidan. Detta utgör en snubbelrisk, särskilt nivåskillnaden som är svår att urskilja från golvytan.

Trösklarna har tidigare markerats med varningstejp, men den har inte fäst ordentligt på stengolvet.

UTVECKLINGSFÖRSLAG Två kortare mattor byts ut mot en tillräckligt lång för att minska risken för snubbel och halka.

Möjligheten att hitta en varningstejp av material som sitter stadigt på plats för att varna besökare om trösklar undersöks.

När kyrkan saneras i framtiden uppmärksams golvmaterialiets halkrisk.



Kyrkosalen

Passagerarna i kyrkosalen är breda och det är lätt att röra sig i kyrkan med ett hjulförsett hjälpmedel. Då kartläggningen ägde rum var kyrkan julbelyst. Belysningens elkablar skyddades av plastöverdrag på golvet.

Två 12 cm höga trappsteg leder upp till altaret. Trappan saknar ledstång. Sett från kyrkosalen finns det en 113 cm bred och 135 cm lång ramp till vänster av altaret, med en lutning på 20 %. Rampen har en stadig 90 cm hög ledstång i metall.

Besökare som använder hjulförsedda hjälpmedel har inte tilldelats någon officiell plats i kyrkosalen, men rullstolsanvändare sitter vanligtvis längst fram i kyrkan till höger.

Kyrkbänkarna är 45 cm höga och kyrkosalen har även flyttbara stolar, vars höjd är 43 cm och 47 cm.

UTVECKLINGSFÖRSLAG Besökare som har svårigheter med att resa sig från ett lågt säte skulle nyttas av stolar med en höjd på 50–55 cm.



En stenramp med räcke leder till altaret.



Hjulförsedda hjälpmedel kan placeras i kyrkans främre del.

Även noterat

Tillgänglighetskartläggningen har gjorts endast i de utrymmen där allmänheten kan röra sig fritt. Kyrkan har inga offentliga toaletter och allmänheten har vanligtvis inte tillgång till sakristian eller kyrkans läktare.

Då kartläggningen ägde rum var situationen med lilla kyrkans renovering oklar. Då lilla kyrkan i framtiden öppnas igen för allmänheten skulle det vara en god idé att även genomföra en tillgänglighetskartläggning för den och lägga till informationen på webbplatsen. Det bästa alternativet skulle naturligtvis vara att ta hänsyn till tillgängligheten redan i planeringsfasen av renoveringen.

Sammanfattning

Borgå domkyrka ligger i Gamla stan i Borgå, i ett område där gatuvtorna är ojämna och kullerstensbelagda. På kyrkans gård finns gångar av smågatsten.

Vid porten på kyrkans östra sida finns två parkeringsplatser för rörelsehindrade. De har markerats med ett trafikmärke.

Det finns ett trappsteg utan ledstång utanför huvudingången på kyrkans västra sida. På insidan finns det tre trappsteg utan ledstång.

Den tillgängliga ingången finns på kyrkans södra sida. Dörrens stentröskel är avfasad med delvis slitna träplankor.

Det finns en 2 cm nivåskillnad mellan hallen och kyrksalen, samt en tröskel som är 1 cm hög på utsidan och 4 cm hög på insidan. Hallens golv är halt då det är vått.

Två 12 cm höga trappsteg leder till altaret. Trappan saknar ledstång. På vänster sida om altaret finns en 135 cm lång stenramp med en lutning på 20 %. Rampen har ett räcke.

Det finns plats för besökare som använder hjulförsedda hjälpmedel längst fram i kyrksalen. Personalen hjälper besökarna vid behov med att hitta en lämplig sittplats.

Västra åstrandens konstrutt

Västra åstrandens konstrutt är en krävande tillgänglig naturled. Konstrutten går via gång- och cykelvägar, i parker och på gränder på Borgå västra åstrand.

Ankomst till destinationen

Västra åstrandens konstrutt ligger på Borgå ås västra strand. De flesta konstverken finns i närheten av Konstfabriken. Konstverken är numrerade, men man kan starta från vilken som helst punkt på rutten.

Besökaren kan röra på sig på rutten till exempel till fots, med cykel eller med ett hjulförsett hjälpmedel. Många av ruttens destinationer kan också nås med bil, och det finns hållplatser för kollektivtrafik längs rutten.

Flera av ruttens verk finns nära Konstfabriken och den kan vara en bra startpunkt för personer som använder hjulförsetta hjälpmedel. Det finns tillgängliga parkeringsplatser vid Konstfabriken och en tillgänglig toalett i aulan som kan användas under Konstfabrikens öppettider.

Rutten inkluderar olika verk, varav de flesta representerar visuell konst. Det finns ett ljudverk på rutten, men annars är rutten inte särskilt tillgänglig för synskadade.

På framsidan av ruttkartan står det "Upptäck samtidskonst till fots!" Man kan dock även förflytta sig längs rutten på andra sätt än till fots.

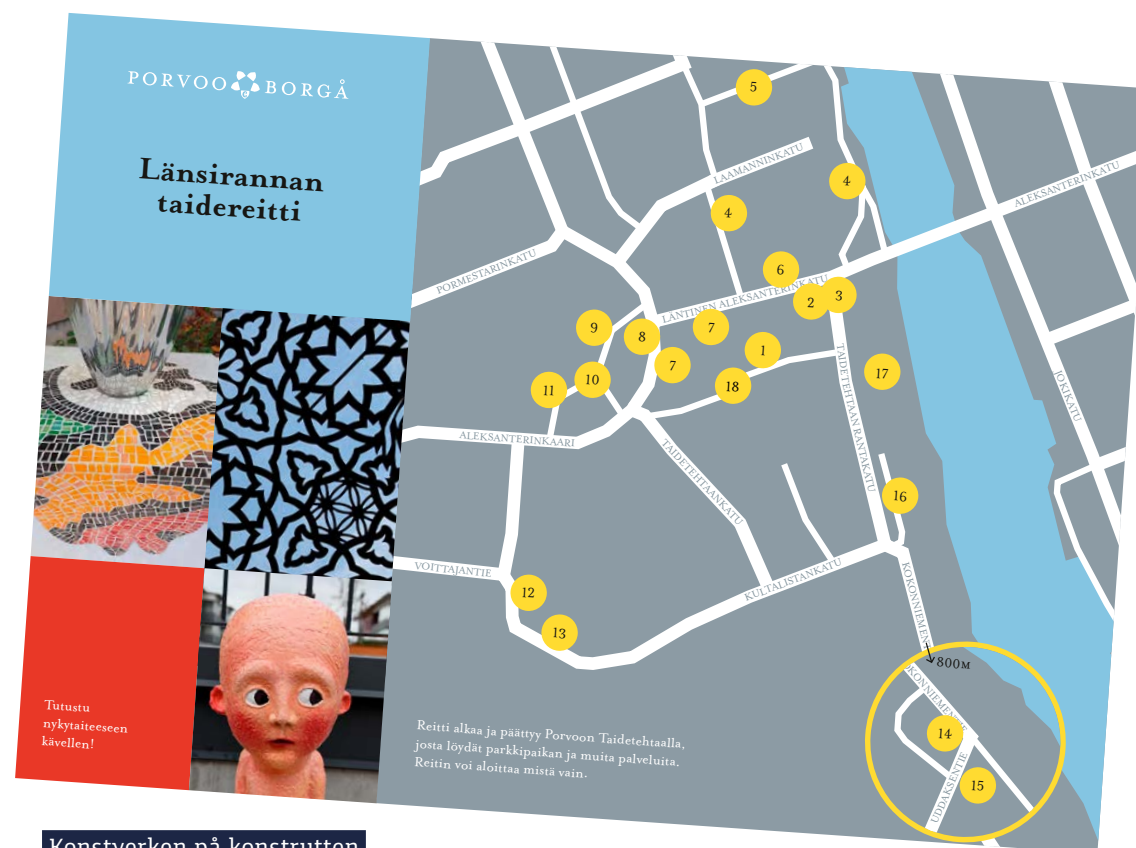
UTVECKLINGSFÖRSLAG Man utreder hur ruttens tillgänglighet kan förbättras så att även synskadade kan uppleva flera av verken. Att skapa syntolkningar på webbplatsen skulle också göra verken tillgängliga för personer som inte kan nå platsen eller inte kan se verken. (Exempel finns bl.a. på Ateneums webbplats ateneum.fi/taidekokoelmamme/kuvailutulkkaukset/)

I kommunikationen betonas att rutten lämpar sig även för andra än de som rör sig till fots.

Tillgänglighetsinformation

Det går att ladda ner ruttkartan i PDF-format på Borgå stads webbplats (porvoo.fi/kulttuuri-ja-vapaa-aika/kulttuuri/julkinen-taide-ja-taideohjelmat/lansirannan-taideohjelman-hankkeet/). På webbplatsen finns ingen tillgänglighetsinformation.

UTVECKLINGSFÖRSLAG Webbplatsen kompletteras med tillgänglighetsinformation samt information om konstverk i ett tillgängligt format.



Konstverken på konstrutten är numrerade och största delen är lätta att hitta med hjälp av kartan.

Ruttkartan

Ruttkartan innehåller en introduktion av rutten och verken, samt en karta som visar var verken finns. Nästan alla verk var lätta att lokalisera med hjälp av kartan.

Vid tidpunkten för kartläggning saknades några av de nyare konstverken på Västra åstranden från ruttkartan. Minst ett äldre verk, nummer 14, hade tagits bort.

Det var oklart om ljusverken 9 och 10 fungerade eller inte, de besöktes under dagsljus och mörker men kunde inte hittas. Ytterligare instruktioner för att lokalisera dem kan vara nödvändiga.

Ruttkartan saknar skala och ruttens längd uppskattas inte på webbplatsen, vilket kan få besökare att undra om de kommer att kunna genomföra hela rutten. Att ange ruttens längd skulle sänka tröskeln för att utforska verken.

UTVECKLINGSFÖRSLAG Kartan borde uppdateras så att informationen om konstverken är aktuell och alla konstverk är lätta att hitta. Konstfabriken borde markeras tydligt på kartan. En skala borde läggas till på kartan.

PDF är inte det bästa alternativet ur ett tillgänglighetsperspektiv, särskilt för användare som använder en skärmläsare för att bekanta sig med webbplatser. Att uppdatera en webbplats är också enklare än att uppdatera en PDF-fil. Att läsa en karta i PDF-format på en telefonskärm är generellt svårt, men å andra sidan är en PDF praktisk att skriva ut och ta med sig som en papperskarta över rutten.

Den mest användarvänliga lösningen kunde vara att skapa parallellt en webbplats och en PDF-karta, som innehåller samma information. Vid uppdatering av en PDF-karta bör man fästa uppmärksamhet på textens läsbarhet. Typsnitts- och färgvalen på den aktuella kartan är inte idealiska med tanke på läsbarheten. I längre texter är det värt att undvika marginalställda kolumner, som lätt skapar stora mellanrum mellan ord och gör texten svårsläst.



Ruttkartans text är
ganska liten och svårsläst.

Skyltning

Det finns enhetliga skyltar vid flera av konstverken, men några konstverk verkade helt sakna skylt. Det finns ingen skylt längs rutten som skulle berätta om själva konstrutten, eller så observerades den inte då kartläggningen ägde rum.

Vissa av skyltarna avviker från de andra. Skylten i August Ek-löfparken är särskilt svåräst eftersom kontrasten mellan text och bakgrund inte är tillräcklig, texten är genomgående skriven med versaler och delvis högerjusterad. Det finns också en annan metallskylt i parken, som har större kontrast men ett otympligt typsnitt och komposition.

Det finns också skyltar för olika friluftsleder i området. Det skulle vara naturligt att nämna konstrutten samband med dem.

UTVECKLINGSFÖRSLAG Alla verk borde ha lättförståeliga och lättlästa skyltar. Speciell uppmärksamhet ska fästas vid textstorleken och kontrasten mellan text och bakgrund.

En gemensam infoskylt kunde inspirera tillfälliga besökare att utforska rutten. Skylten kunde innehålla en QR-kod som leder till en webbplats, vilket skulle göra det lättare att uppdatera informationen om verken.



Det finns en ganska stor mängd liten text i skylten för konstverk 16.



Allmänna skyltar där konstrutten inte nämns.



En skylt som finns på rutten och har en svåräst font.



Största delen av skyltarna på konstrutten är tydliga.



QR-koden på skylten för konstverk 17 fungerar inte.



Skylten för konstverk 5 är mycket svåräst.

Att röra sig på rutten

Rutten har olika ytmaterial så som asfalt, grus och stenbeläggning. Största delen av rutten är lämplig för hjulförsedda hjälpmedel, men på sina ställen påträffades skador i asfalten samt mjuk sand då kartläggningen ägde rum. Vid vissa korsningar längs rutten är man tvungen att ta sig över gatornas trottoarkanter då man går över gator.

Rutten kan beskrivas som en krävande tillgänglig rutt. En medhjälpare kan behövas för att röra sig längs rutten med hjälpmedel, särskilt om det finns vägarbeten i området.

Det finns många olika sittplatser längs rutten, av vilka några har ryggstöd. Sätenas höjd varierar mellan 43–48 cm.

Att röra sig på rutten på vintern är mer utmanande och beror helt på gatornas vinterunderhåll.

UTVECKLINGSFÖRSLAG Det ska gå att ta sig fram på rutten lika smidigt vid byggarbetsplatser som under normala förhållanden.

Regnskyddade säten på olika höjder borde placeras längs rutten, vilket särskilt skulle gynna personer som behöver vilopaus medan de rör sig längs rutten. Sittplatser med en höjd på 30–55 cm passar så många personer som möjligt.



Konstverken



1 Anssi Pulkkinen & Taneli Rautiainen: Stilleben

I vanliga fall är konstverket lättillgängligt, men då kartläggningen ägde rum var det svårare att röra på sig på området p.g.a. byggarbeten.



2 Corinna Helenelund: Inom kort

Konstverket är lättillgängligt grån gatan, men trappan från parkeringsplatsen saknar ledstång.



3 Kirsi Kaulanen & Aaron Heino: Aistikas

I princip är konstverket lättillgängligt men man ska akta sig när man rör sig på körbanorna och mellan dem.

4 Tommi Toija: Litet paradys & Kungen på kullen

Trottoaren som leder till konstverket på västra sidan är trång, som smalast 66 cm. Det finns en ojämn stenbeläggning runt konstverket.

Konstverket på östra sidan är ganska lättillgänglig längs den grusbelagda lätttrafikleden.





5 Ylva Holländer & Kirsi Kaulanen: Lantdagstriptyk

Konstverket är lättillgängligt, särskilt då man kommer från ån. Runt verket finns det en något ojämn stenbeläggning, men man kan ändå röra sig på den med de flesta hjälpmedel.



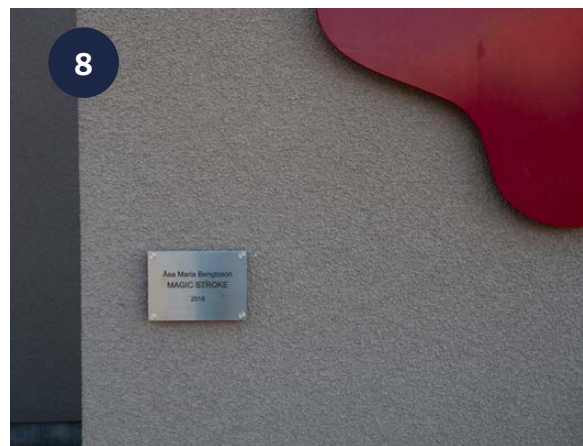
7 Kislow & Kreemos: Twice

Konstverket har flera delar varav de flesta är lättillgängliga. Gatustenarna kan göra det svårt att komma alldeles nära konstverket men det lämpar sig bra för att skådas längre ifrån.



6 Petri Hytönen: Färgfest

Konstverket är lättillgängligt.



8 Åsa Maria Bengtsson: Magic Stroke

I princip är konstverket lättillgängligt. Trottoaren har en lutning på 4 % intill konstverket, så det kan vara svårt för personer som rör sig med ett hjulförsett hjälpmedel eller cykel att uppleva verket.

9 Marko Vuokola:
Green Flash

10 Kirsti Taiviola:
Ledfyr

Det var svårt att hitta konstverken. Det förblev oklart under besöken dag- och natttid när och om konstverken var synliga.



11 Astrid Sylwan:
Delphi

Konstverket är i princip lättillgängligt, men innergården har en cirka 5 % lutning intill verket.

12 Sari Palosaari:
Draft

Konstverket är i princip lättillgängligt. Men rampen som leder till ingången var dels täckt av sand och blockerad av växtlighet då kartläggningen ägde rum. Detta kan göra det svårt att bekanta sig närmare med konstverket.

13 Arja Kärkkäinen:
Med turnummer

Konstverket är i princip lättillgängligt. Men då kartläggningen ägde rum fanns det skador i asfalten som gjorde det svårt att komma nära konstverket. Lätttrafikleden som leder mot ån har en cirka 5 % lutning intill verket.



15 Paula Salmela: Flöde

Vägen som leder till verket har en ca 7–12 % lutning. Då kartläggningen ägde rum fanns det omfattande skador i asfalten som gjorde det betydligt svårare att komma nära verket.

Konstverket ligger längre bort från de andra verken och kan nås längs en grusbelagd gång- och cykelväg. Lutningen på vägen är som mest 4 %.



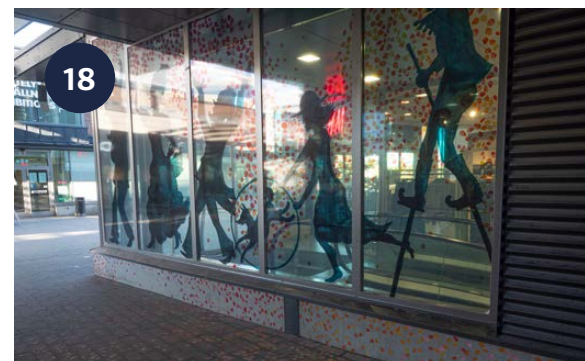
16 Maj-Britt Huovila & Laura Lyyti: Kummel

Då kartläggningen ägde rum hade gräs vuxit i grusbeläggningen runt konstverket. Vid regn kan det uppstå vattenpölar runt intill verket. En ojämn och svårtillgänglig stig har skapats mellan parkeringsplatsen och konstverket.



17 Maija Hynninen, Minna Leinonen & Jussi Suonikko, Jennah Vainio: Ljudkonstverk

Då kartläggningen ägde rum fungerade ljudkonstverket inte enligt tidtabellen på ruttkartan. QR-koden fungerade inte.



18 Nelli Nio: Floraison

Konstverket är lättillgängligt när man närmar sig den från väster, där gränden är ganska jämn. Från öster lutar gränden som mest t.o.m. 8 %.

Även noterat



Stolpen vid rutten

Stolpen saknades från kartan och det var oklart vad den skulle användas till. Ytor som är på 120 centimeters höjd är för höga för rullstolsanvändare.

Konstverkshelhet som saknas från kartan

Den ojämna stenbeläggningen vid några av konstverkets delar gör det svårt att röra sig med ett hjulförsett hjälpmedel.

Bildramar som saknas från kartan

Den lägre ramen är på en lämplig höjd för en mellanlång rullstolsanvändare, men det är besvärligt att röra på sig på gräset.

Om en av ramarna var på en lägre höjd och placerad på en stadig yta skulle helheten vara mera tillgänglig för olika besökare.

Sammanfattning

Västra åstrandens konstrutt är en krävande tillgänglig naturled. Den går längs gång- och cykelvägar, parker och gränder på västra stranden av Borgå å. De flesta konstverken längs rutten ligger nära Konstfabriken. Den mest avlägsna platsen är cirka en kilometer från Konstfabriken.

På Konstfabrikens gård finns tillgängliga parkeringsplatser och i aulan finns en tillgänglig toalett som kan användas under Konstfabrikens öppettider.

Konstrutten har olika ytor som asfalt, grus och stenläggning. Större delen av rutten är lämplig för personer som använder hjulförsedda hjälpmedel, men man kan behöva en medhjälpare för att ta sig fram. Rutten korsar gator och vid vissa korsningar måste man gå över trottoarkanter. På vissa ställen kan det finnas mjuk sand på rutten.

Längs rutten finns många olika sittplatser där man kan vila.

Vintertid är det inte nödvändigtvis möjligt att bekanta sig med alla ruttens konstverk.