



PORVOO

BORGÅ

PORVOON KAUPUNGIN TYÖLLISYYSOHJELMA  
2015–2017

# Sisältö

<b>1 Johdanto .....</b>	<b>3</b>
Työllisysohjelman suhde kaupunkistrategiaan ja kaupungin muihin ohjelmiin .....	4
<b>2 Nykytilanne .....</b>	<b>6</b>
Organisointi .....	6
Kustannukset.....	7
Asiakkaat ja palvelut.....	8
Nuoret työllistämispalveluiden asiakkaina .....	9
Muut toimijat .....	9
<b>3 Vertailu .....</b>	<b>10</b>
<b>4 Tulevaisuuden haasteet.....</b>	<b>13</b>
<b>5 Toiminnan painotukset ja toimenpiteet 2015–2017.....</b>	<b>16</b>
Yleiskuva ja tavoite.....	16
Toimenpide-ehdotukset.....	17
Kaupungin organisaation kehittäminen.....	17
Kaupungin työllistämistoiminnan lisääminen .....	17
Ulkopuolisten toimijoiden työllistämisen ja työllistämishankkeiden tehostaminen .....	18
<b>6 Ohjelman seuranta .....</b>	<b>20</b>
<b>7 Liitteet.....</b>	<b>21</b>
Liite 1. Työllistämissanastoa.....	21
Liite 2. Työttömyystilastoja.....	23
Liite 3. Porvoon kaupungin työllisyystoiminnan SWOT-analyysi .....	25
Liite 4. Kaksi vaihtoehtoista ennustetta työttömyyden kustannuksille Porvoossa .....	26
Liite 5. Yhteenveto toimenpide-ehdotuksista .....	27
Liite 6. Neljän kunnan työllistämistoiminnan vertailu .....	28
<b>Hyvinkää</b> .....	28
<b>Kuopio</b> .....	30
<b>Porvoo</b> .....	32
<b>Raasepori</b> .....	34
Kustannusten ja asiakasmäärien vertailu.....	36

# 1

## Johdanto

---

Porvoon kaupunginjohtaja asetti 24.3.2014 työryhmän laatimaan Porvoon kaupungille työllisyysohjelma. Ohjelmatyön käynnistäminen perustui kuntien kasvaneeseen rooliin työttömyyden hoitamisessa ja kaupungin strategiaan. Yhdeksi kaupunkistrategian painopisteeksi on nostettu hyvinvointierojen kaventaminen. Työttömyyteen ja työttömien toimintakykyyn vaikuttaminen ja työttömien aktivointi nähdään yhdeksi keskeiseksi keinoksi pienentää näitä eroja.

Ryhmän tehtävänä oli asettamispäätöksen mukaan ”käydä perusteellisesti läpi nykyiset työllisyyspanokset, tulevat haasteet, uudet mahdollisuudet ja innovaatiot työllisyysasioiden hoitamiseksi ja laatia näiden pohjalta kaupungille oma työllisyysohjelma”. Työryhmän työ on edennyt tehtäväksiannon mukaisesti. Työ aloitettiin kaupungin nykyisten työllistämistoimintojen kartoittamisella ja kuvauksella. Tämän jälkeen tutustuttiin työllistämistoiminnan järjestämiseen muualla Suomessa ja tehtiin tilastollista analyysia ja ennusteita työttömyyden ja sen taloudellisten vaikutusten tulevaisuuden näkymistä. Valmistelutyön viimeiset kuukaudet on käytetty toimenpidesuosittelun valmisteluun.

Ryhmän kokoonpano on ollut seuraava:

- sosiaali- ja terveysjohtaja Pia Nurme, Porvoon kaupunki/sosiaali- ja terveystoimi, ryhmän puheenjohtaja
- sosiaali- ja perhepalveluiden johtaja Maria Andersson, Porvoon kaupunki/sosiaali- ja terveystoimi, ryhmän varapuheenjohtaja
- taloussuunnittelupäällikkö Johnny Holmström, Porvoon kaupunki/konsernihallinto
- palvelupäällikkö Tove Martti, Uudenmaan TE-toimisto
- toimitusjohtaja Ulla Poppius, Posintra Oy
- kehittämispäällikkö Tuija Öberg, Porvoon kaupunki/sivistystoimi
- työllisyyspalveluiden päällikkö Mikko Viitanen, Porvoon kaupunki/sosiaali- ja terveystoimi, ryhmän sihteeri

Ryhmä kokoontui ensimmäisen kerran 4.4.2014 ja on sen jälkeen kokoontunut yhteensä 11 kertaa. Ryhmä on kuullut työnsä aikana työllistävän 3. sektorin edustajia, kuntaliiton erityisasiantuntija Tommi Eskosta ja yritysmaailman edustajana konsultti Patrik Laxellia. Ryhmän jäseniä on osallistunut FCG:n järjestämään työllisyysseminaarin Vantaalla 20.–21.5, käynyt tutustumassa työllistämistoiminnan järjestämiseen Lappeenrannassa. Työn aikana on myös kerätty tietoa työllistämistoinnasta eri kaupungeissa ympäri Suomea.

Ohjelman toimenpide-ehdotusten valmisteluun on osallistunut myös työllisyyspalveluiden henkilökunta kehittämispäivässään 10.10.2014. Ohjelmaluonnosta ja toimenpide-ehdotuksia käsiteltiin

myös 10.12.2014 pidetyssä vaikuttajaraadissa, johon oli kutsuttu päättäjiä, yritysten ja yrittäjäjärjestöjen, oppilaitosten sekä työllistämistoiminnassa mukana olevan 3. sektorin edustajia.

## *Työllisyysohjelman suhde kaupunkistrategiaan ja kaupungin muihin ohjelmiin*

Porvoon kaupunkistrategiassa 2013–2017 on kirjattu neljä keskeistä tavoitetta: kaupungin talouden tervehdyttäminen jatkuu, asukkaiden hyvinvointierot kaventuvat, asukkaiden osallistumismahdollisuudet lisääntyvät ja Porvoo on kilpailukykyinen ja kestävä kaupunki.

Työttömyyden hoitamisen taloudellisesti järkevällä ja aktivointitoimia painottavalla tavalla voidaan katsoa palvelevan kaikkia näitä tavoitteita. Työttömyyden hoidosta kaupungille aiheutuvat kokonaiskustannukset on mahdollista kääntää laskuun vaikuttavia aktivointitoimia lisäämällä. Työttömien aktivoinnilla on myös todistettavasti positiivinen vaikutus heidän hyvinvointiinsa eli työllisyyden hoitoon panostamalla kavennetaan samalla hyvinvointieroja.

Jo nykyisin huomattava osa työllisyyspalveluiden kuntouttavan työtoiminnan tehtävistä on sellaisia, joissa työttömät ovat mukana ylläpitämässä ja parantamassa kaupungin yleistä siisteyttä ja viihtyvyyttä niin työpartio toiminnassa kuin myös muilla työpajoilla. Tämä toiminta edesauttaa osaltaan työttömien sitoutumista kaupungin toimintaan ja viihtyvyyteen. Työttömien aktiivisuudesta, työkyvystä ja osaamisesta huolehtimalla varmistetaan myös se, että työvoimaa on tarjolla elinkeinoelämän tarpeisiin.

Porvoon kaupungille on syksyllä 2014 valmistunut elinkeino- ja kilpailukykyohjelma. Sen tavoitteiksi ja tavoitteisiin pääsemisen keskeisiksi keinoiksi on nostettu seuraavat asiat:

- 1) Kaupungin väkiluvun kasvaminen
  - Uusia asukkaita, matkailijoita ja myös yrityksiä houkutellessaan kaupunkiin aktiivisella kaupunkimarkkinoinnilla. Työikäisen väestön saaminen asumaan Porvooseen vaatii mm. sitä, että heille tulee olla tarjolla hyvät peruspalvelut, erilaisia asumisvaihtoehtoja ja mahdollisuus monipuoliseen vapaa-ajan harrastamiseen. Asukkaat tarvitsevat myös monipuolisia kaupan palveluita, ja siksi niiden sekä kauppojen kasvumahdollisuuksien kehittäminen tulee turvata.
- 2) Osaavan työvoiman saatavuuden turvaaminen
  - Työvoiman saamiseksi Porvooseen kiinnitetään huomiota koulutustarjontaan sekä sen ennakointiin ja tarkoituksenmukaisuuteen. Täällä jo opiskelevat pyrittään saamaan jäämään asumaan Porvooseen markkinoinnin ja työssäoppimispaikkojen avulla.
- 3) Yritysten toimintamahdollisuuksien turvaaminen
  - Toimivan vuoropuhelun ja myönteisen yritysilmapiirin lisäämiseksi järjestetään eri osapuolille yhteisiä tilaisuuksia säännöllisesti. Heitä pyydetään myös mukaan elinkeinoelämään liittyvien töiden valmisteluihin. Kaupunki pyrkii omalla toiminnallaan edesauttamaan myönteisen ilmapiirin kehittymistä. Ilmapiirin nostamiseen tarvitaan kaikkien kaupungin asukkaiden ja yritysten panosta.
- 4) Kaupungin ympäristötavoitteilla luodaan uusia elinkeinomahdollisuuksia
  - Porvoon kaupunki sitoutuu edistämään ratkaisuja, jotka vähentävät kasvihuone-

kaasupäästöjä. Kaupunki pyrkii vähentämään kasvihuonekaasupäästöjä 80 prosentilla vuoteen 2030 mennessä. Ympäristöliiketoiminnan kasvuedellytyksiä kehitetään edelleen osana sähköisen talotekniikan kehittämishanketta.

Elinkeino- ja kilpailukykyohjelman tavoitteet osaltaan tukevat työllistämistoiminnan lisäämisen ja tehostamisen tarvetta. Hyvällä työllisyydenhoidolla voidaan suoraan vaikuttaa osaavan työvoiman määrään ja työllisyystoiminnan positiivisilla hyvinvointi- ja viihtyvyysvaikutuksilla edesautetaan kaupungin väkiluvun kasvattamistavoitteeseen pääsemistä ja yritysten toimintamahdollisuuksien turvaamistavoitetta. Toisaalta onnistuneella elinkeinopolitiikalla kasvatetaan työllisyysastetta ja vähennetään työllistämistoimien tarvetta.

# 2

## Nykytilanne

---

- Porvoon kaupungin työllistämistoimet on keskitetty sosiaali- ja terveystoimen alaiselle työllisyyspalvelut-yksikölle.
- Työllisyyspalveluiden kohderyhmänä ovat syrjäytymisvaarassa olevat nuoret ja pitkäaikaistyöttömät.
- Yksikössä työskentelee 24 henkilöä.
- Aktiiviseen työllistämistoimintaan käytettiin Porvoossa 2014 keskimäärin 119 012 euroa kuukaudessa. Kunnan työmarkkinatukilasku oli keskimäärin 192 526 euroa ja työttömien toimeentulotuesta aiheutui lisäksi 138 00 euron kuukausittaiset menot.
- Asiakkaita kaupungin työllisyyspalveluissa oli vuonna 2014 keskimäärin 504 henkeä kuukausittain. Aktivointitoimiin heistä osallistui 60 % eli 304 henkeä.
- Kaupungin aktivointitoimenpiteistä yleisin on kuntouttava työtoiminta, johon osallistui keskimäärin 220 henkeä kuukaudessa.
- Nuorista työnhakijoista joka neljäs on aktivointitoimenpiteissä.
- TE-toimiston aktivointitoimenpiteisiin osallistuu keskimäärin yli 800 henkeä kuukausittain. Edupolin Porvoon toimipisteessä opiskelee vuosittain noin 500 työtöntä ja 3. sektorin työllistämistoimiin ja palkkatuetuun työhön osallistuu vuosittain yli 300 työtöntä.

---

### *Organisointi*

Porvoon kaupungissa vastuu työllisyystoiminnan toimeenpanosta on keskitetty sosiaali- ja terveystoimen alaiselle työllisyyspalvelut-yksikölle. Yksikkö syntyi vuonna 2012 kun aiemmin sosiaali- ja perhepalveluiden alaisen työvoiman palvelukeskuksen (TYP) ja nuorisotoimen alaisten nuorten työpajojen henkilökunta ja toiminnot yhdistettiin. Nykyisin yksikkö vastaa useimmista Porvoon kaupungin työttömyyden hoitoon ja työttömien työllistämiseen liittyvistä toimista pl. nuorten yhteiskuntatakuun koordinointiin liittyvät tehtävät, kaupungin kesätyötyöllistäminen sekä eräät projektituet ja projektiluontoiset toiminnot.

## TYÖLLISYYSPALVELUIDEN ORGANISAATIO



Kuva 1. Työllisyyspalveluiden organisaatio

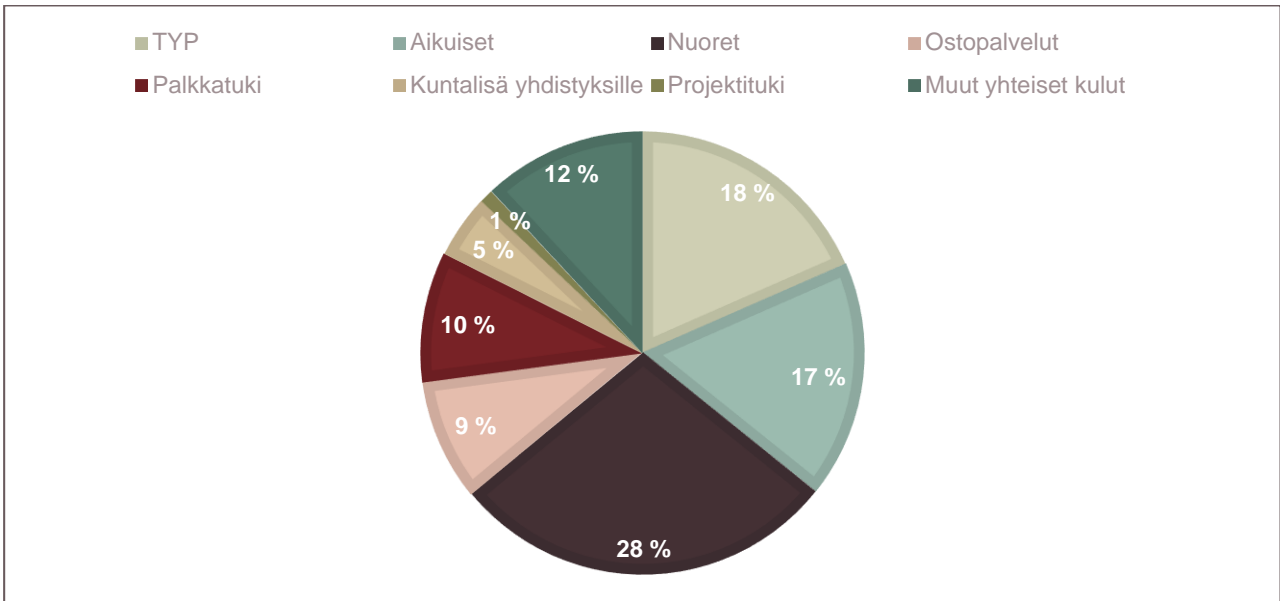
Nuorten työpajatoimintaa on Porvoossa ollut jo vuodesta 1996 lähtien. Kaupungin muu työllistämistoiminta ja erityisesti pitkäaikaistyöttömiin keskittyvä toiminta käynnistyi nykyisessä muodossaan vasta vuonna 2006 työvoiman palvelukeskuksen perustamisen myötä. Palvelukeskuksen perustamisen taustalla oli samoihin aikoihin voimaan tullut työmarkkinatukilain muutos, jossa kunnille siirrettiin 50 %:n rahoitusvastuu niiden työttömien työmarkkinatuesta, jotka olivat saaneet työmarkkinatukea työttömyyden perusteella vähintään 500 päivää.

Työllisyyspalveluissa työskentelee tällä hetkellä 24 henkeä Porvoon kaupungin palveluksessa. Lisäksi työllisyyspalveluiden vahvuuteen voidaan laskea työvoiman palvelukeskuksessa työskentelevät 4 TE-toimiston asiantuntijaa sekä KELA:n osa-aikainen virkailijapanos.

### *Kustannukset*

Sosiaali- ja terveyslautakunnassa hyväksytyyn työttömyyden kustannusten seurantamallin mukaan työttömyydestä aiheutui Porvoon kaupungille vuonna 2014 noin 449 538 euron kulut joka kuukausi. Tästä 119 012 euroa (26 %) aiheutui työllisyyspalveluiden toimintakuluista. Kunnan työmarkkinatukilasku oli keskimäärin 192 526 euroa (43 %) kuukaudessa ja työttömien toimeentulotuesta kertyi 138 000 (31 %) euron kustannukset kuukausittain. Työttömyys ja syrjäytyminen aiheuttavat myös muita kuluja etenkin terveydenhoidossa ja muualla sosiaalitoimessa, mutta näiden

kulujen suuruudesta ei ole käytössä luotettavia tilastoja tai arviota. (Työttömyyden kustannusten ja työllistämistoiminnan vaikuttavuusseuranta, Sotel 4.2.2015)



Kuva 2. Työllisyyspalveluiden toimintakulujen kohdentuminen

## *Asiakkaat ja palvelut*

Työllisyyspalveluissa oli asiakkaita vuonna 2014 keskimäärin 504 henkeä kuukausittain. Aktivointitoimenpiteissä oli 304 henkeä eli 60 % asiakkaista. Yleisimmin käytetty aktivointitoimenpide oli kuntouttava työtoiminta, johon osallistui keskimäärin 220 henkeä. Kuntouttavan työtoiminnan palveluista tällä hetkellä noin 2/3 tuotetaan itse ja 1/3 ostetaan. Kuntouttavan työtoiminnan järjestämisestä valtio maksaa kunnalle korvausta 10,09 e/hlö/toimintapäivä.

Työllisyyspalveluiden toiminta painottuu pitkälti ns. matalan kynnyksen aktivointiin ja kuntouttavaan työtoimintaan. Porvoon panostus palkkatukityöllistämiseen on kuntouttavan työtoiminnan määrään verrattuna vähäistä. Vuonna 2014 matalan kynnyksen toiminnassa eli työpajoilla ja kuntouttavassa työtoiminnassa oli kuukausittain noin 250 henkilöä ja palkkatukiperusteisissa toimenpiteissä tai koulutuksessa 47 henkeä.

Työllisyyspalveluiden palveluvalikoimassa ei ole selkeästi avoimille työmarkkinoille suuntaaville tarkoitettua työpajaa tai palvelupistettä. Työllisyyspalveluissa työskentelee yksi henkilö, jonka pääasiällisenä tehtävänä on luoda työnantajakontakteja ja etsiä työllisyyspalveluiden asiakkaille töitä avoimilta työmarkkinoilta.

Työllisyyspalveluiden aktivointitoimissa tammikuussa 2014 olleista 45 oli alle 25 vuotiaita ja loput 252 olivat tätä vanhempia pitkäaikaistyöttömiä. Työhallinnon tilastojen mukaan nuoria työttömiä oli tammikuussa Porvoossa yhteensä 368. Pitkäaikaistyöttömiä oli samaan aikaan 648 (yli vuoden yhtäjaksoisesti työttömänä olleet).



---

## *Nuoret työllistämispalveluiden asiakkaina*

Nuoret poikkeavat kunnan työllistämistoiminnan muista asiakkaista erityisesti siinä, että nuorten työttömyyteen pyritään vaikuttamaan ennaltaehkäisevästi, ennen työttömyyden pitkittymistä tuemalla nuoren omia voimavaroja, kannustamalla häntä koulutukseen ja tarjoamalla erilaisia mahdollisuuksia työelämätaitojen harjoitteluun. Vuoden 2013 alusta voimaan astunut Nuorisotakuu edellyttää, että jokaiselle alle 25-vuotiaalle nuorelle ja alle 30-vuotiaalle vastavalmistuneelle tarjotaan työ-, työkokeilu- opiskelu, työpaja- tai kuntoutuspaikka viimeistään kolmen kuukauden kuluessa työttömäksi ilmoittautumisesta. Takuun toteuttamiseksi tarvitaan eri toimijoiden yhteistyötä ja työllisyyspalveluiden lisäksi yhteistyössä ovat tiiviisti mukana koulut, erityisnuorisotyö ja työ- ja elinkeinotoimisto. Porvoossa tehtiin vuonna 2013 selvitys nuorisotakuun paikallisesta toteutumisesta. Selvitykseen liittyi myös toimenpideoisa. Osa toimenpide-ehdotuksista on toteutettu, mutta osa odottaa edelleen toteuttamista.

Porvooolaisista alle 25-vuotiaista työttömistä työnhakijoista on noin 25 % sijoitettuna erilaisiin työllistymistä edistäviin toimenpiteisiin (koko maan keskiarvo 27 %). Kolmen kuukauden työttömyysaika ylittyy noin kolmasosalla nuorista. Erityisen vaikeaa on maahanmuuttajanuorten työllistyminen.

---

## *Muut toimijat*

Kaupungin työllisyyspalveluiden lisäksi työttömien aktivointitoimintaan osallistuvat merkittävä tavalla TE- toimisto, työvoimapolitiittista koulutusta järjestävä liikelaitos Edupoli sekä työllistämistoiminnassa mukana oleva 3. sektori. Kolmannen sektorin toimijoista toimintavolyymeiltaan tärkeitä ovat kuntouttavaa työtoimintaa ostopalveluna työllisyyspalveluille myyvät Samaria rf. sekä Uudenmaan vammaispalvelusäätien paikallinen toimintapiste monipalvelukeskus Duuni. Näillä toimijoilla on kuntouttavan työtoiminnan lisäksi myös muita palveluja työttömille. Työllistämistoiminnan näkökulmasta merkittävä 3. sektorin työllisyystoimija on myös Porvoon seudun työnhakijat ry., jonka palkanmaksupalvelun kautta aukeaa vuosittain kymmeniä palkkatukityömahdollisuuksia pitkäaikaistyöttömille. Muita joko hankkeiden tai muun toimintansa kautta työllistämistoimintaan osallistuvia alueellisia toimijoita ovat kehitysyritys Posintra sekä osuuskunta Työpooli. Vuonna 2014 näiden kaikkien toimijoiden työllistämispalveluihin osallistui tai niiden kautta työllistyi yli 300 työtöntä.

Uudenmaan TE-toimiston tietojen mukaan Porvoossa oli joulukuun lopussa 4 219 työnhakija-asiakasta, joista työttömiä oli 2 595. Palkkatuella työllistettynä oli joulukuussa 236 TE-toimiston asiakasta, työvoimakoulutuksessa oli 221, omaehtoisessa opiskelussa 202 ja muissa työllistymistä edistävissä palveluissa 256 henkeä kuntouttava työtoiminta mukaan luettuna. TE-toimiston asiakkaista aktivointitoimenpiteissä oli näinollen yhteensä 915 henkeä eli 21,7 % kaikista työnhakijoista.

Edupolin Porvoon toimipisteessä opiskelee vuosittain noin 500 työtöntä henkilöä. Tähän lukumäärään sisältyvät myös Porvoon ulkopuolelta tulevat opiskelijat.

# 3

## Vertailu

---

- Porvoon työllistämisen toimintamallit ja resurssit ovat hyvää kansallista tasoa.
- Porvoossa on yhä edelleen suhteellisen suuri rakennetyöttömien joukko, minkä vuoksi käytetyistä resursseista suhteellisen suuri osuus menee ns. passiiviseen turvaan.
- Porvoossa käytössä oleva toimenpidevalikoima on kattava, mutta painottunut matalan kynnyksen toimintaan eli kuntouttavaan työtoimintaan ja pajatoimintaa. Panostukset kaupungin palkkatukityöllistämiseen ja yritysyritysohjelmaan ovat suhteellisen pieniä.
- Aktivointitoiminnan nettoyksikkökustannus Porvoossa on suhteellisen edullinen - 388 e/aktivointikuukausi (Työttömyyden kustannusten ja työllistämistoiminnan vaikuttavuusseuranta, Sotel 4.2.2015).

---

Kuntien työllistämistoiminta on viime vuosina kehittynyt Suomessa voimakkaasti, mutta kuntakoh-  
taiset erot toimintamalleissa ja panostuksissa ovat suuria.

Porvoo on ollut jo useana vuotena mukana keskisuurten kaupunkien sosiaali- ja terveystoimen  
kustannusten vertailussa. Vertailussa on mukana omana kustannuseränä myös kuntien työllisyy-  
denhoito. Vertailuun on työllistämistoiminnan osalta liittynyt aiempina vuosina joitain tilastovirheitä  
ja edelleenkin sitä ei työllistämistoiminnan erilaisten organisointitapojen ja näihin liittyvien tilas-  
tointierojen johdosta voida pitää täysin tarkkana. Tämän vertailun mukaan Porvoossa työllistämis-  
toimintaan on viime vuosina panostettu jonkin verran muita vertailukuntia enemmän kun käytetyt  
panokset suhteutetaan kunnan asukasmäärään. ([http://www.kunnat.net/fi/asiantuntijapalvelut/sos-  
ter/asiakasmaksut-talous-rahoitus/talous/sotekust/kustannukset-vuonna-2013/Sivut/default.aspx](http://www.kunnat.net/fi/asiantuntijapalvelut/sos-<br/>ter/asiakasmaksut-talous-rahoitus/talous/sotekust/kustannukset-vuonna-2013/Sivut/default.aspx))

Kesällä 2012 työllisyyspalvelut teki oman vertailun, jossa Porvoon kaupungin työttömyyttä ja työl-  
listämistoimintaa verrattiin Hyvinkään, Imatran, Järvenpään, Kirkkonummen, Kouvolan ja Nurmi-  
järven tilanteeseen. Tässäkin vertailussa Porvoon työllistämistoimintaan käyttämät kokonaisre-  
surssin olivat työttömien määrään suhteutettuna keskimääräistä korkeammat. Toisaalta tämän  
vertailun mukaan ero johtui lähinnä Porvoon keskimääräistä suuremmasta pitkäaikaistyöttömien  
määrästä ja tästä aiheutuvista keskimääräistä suuremmista kunnan työmarkkinatukilaskuista. Pa-  
nostukset varsinaiseen aktiivitoimintaan olivat tämän vertailun mukaan Porvoossa keskimääräistä  
pienemmät.

Tämän työllisyyspoliittisen ohjelman laatimisen yhteydessä kerättiin myös työttömyyteen ja työttö-  
myyden hoidon järjestämiseen liittyvää vertailutietoa eräistä kaupungeista ja kunnista. (Liite 5.)

Vertailuun valittiin tarkoituksella sellaisia kuntia (Hyvinkää, Kuopio, Raasepori), joissa tiedettiin toimintamallien ja painotusten poikkeavan Porvoon nykyisistä käytännöistä, jotta saataisiin myös uusia ideoita toiminnan järjestämiselle.

Vertailun pohjalta tehtiin seuraavat havainnot:

- Työttömyys ja etenkin pitkäaikaistyöttömyys ovat kaikissa selvityksen kunnissa kasvava ongelma. Porvoon kehitys on muuten samankaltaista muiden vertailukuntien kanssa, mutta nuorisotyöttömyyden kasvu on tarkastelujaksolla ollut jyrkintä Porvoossa.
- Työttömyyden rakenteessa ei kuntien välillä ole suuria eroja. Pitkäaikaistyöttömien osuus kunnan kokonaistyöttömyydestä vaihtelee Hyvinkään 25 %:n ja Porvoon ja Raaseporin 28 %:n välillä.
- Työllistämistoiminnan organisatorinen asema on joka kunnassa erilainen. Kaikissa selvityksen kunnissa työllistämistoiminta on kytketty sosiaali- ja terveystoimen tai perusturvan yhteyteen, mutta muuten asemassa ja toiminnan kattavuudessa on eroja. Raaseporissa työllisyyspalveluiden asema on itsenäinen. Hyvinkään ja Porvoon hallinnollinen asema vaikuttaa muuten samantaselta, mutta Hyvinkäällä nuorten työpajatoiminta ei kuulu työllisyystoiminnan piiriin. Kuopiossa työllistämistoiminta on taas kytketty vahvasti aikuissosiaalityön palveluihin, muttei sille alisteiseksi vaan sen rinnalle palveluprosessiksi.
- Kuntouttava työtoiminta on yleisimmin käytetty sopimusmuoto kuntien työllistämistoiminnassa. Erilaisia kokeiluja, innovaatioita ja omaleimaista toimintaa on joka kunnassa, eniten kenties Kuopiossa. Kokeiluilla tähdätään pääosin palvelujen räätälöintiin eräille asiakasryhmille sekä työnantajayhteistyön ja jatkopolutuksen tehostamiseen. Mielenkiintoisia ja valtavirrasta poikkeavia palveluita ovat Raaseporin mielenterveyskuntoutujien pajatoiminta sekä Kuopion palveluohjelma työllistämistoiminnassa.
- Kaikkien kuntien työllistämistoiminnassa ovat mukana myös erilaiset yhteistyökumppanit. Kuntien oman toiminnan ja yhteistyöverkoston palvelujen painotuksissa on kuitenkin eroja. Porvoossa ja Raaseporissa toiminta painottuu kunnan omiin yksiköihin. Hyvinkäällä sen sijaan varsinainen työllistäminen tapahtuu pääosin yhden yhteistyökumppanin toimesta. Kuopion osalta ostopalveluihin käytetään noin 30 % kokonaispanoksista. Kuopiossa vaikuttaisi myös olevan laajin ja monipuolisin kumppaniverkosto.
- Raporttien omissa arvioissa näkyy se, että toiminta on kaikilla paikkakunnilla ollut viime vuosina voimakkaan kehittämistyön kohteena ja yleensä ottaen kaikki ovat suhteellisen tyytyväisiä nykyisiin omiin toimintamalleihinsa. Suurin yhteinen haaste on se, miten yhä kasvavan työttömyyden haasteeseen pystytään vastaamaan tiukentuvan kuntatalouden paineessa.
- Työttömien määrään suhteutettuina toimenpiteiden määrä ja toimintaan käytetyt resurssit eivät eroa toisistaan merkittävästi. Porvoossa työtöntä kohden lasketut toimintakustannukset olivat toiseksi edullisimmat Hyvinkään jälkeen. Aktivoinnin keskimääräiset yksikkökustannukset bruttokuluista laskettuna olivat Porvoossa vertailujoukon pienimmät (497 e/aktivointikuukausi). Tämän kustannusvertailun osalta on kuitenkin syytä huomioida, että kuntien toimintarakenteet, palvelumallit ja seurantajärjestelmät poikkeavat toisistaan siinä määrin, että vertailua ei voi pitää kuin suuntaa antavana.

Yhteenvetona kaikista edellä mainituista vertailuista voidaan tehdä se johtopäätös, että Porvoon kaupungin taloudelliset satsaukset työllistämistoimintaan ovat vähintäänkin kansallista keskierto-

tasoa. Toisaalta on syytä muistaa, että vertailut eivät ota huomioon kuntien välisiä eroja työttömyyden rakenteessa ja koska Porvoossa on ollut ja on yhä edelleen suhteellisen suuri pitkäaikaistyöttömien joukko, keskimääräistä runsaampi resurssointi työttömyyden hoitoon on täysin perusteltua.

# 4

## Tulevaisuuden haasteet

---

- Työttömyys jatkaa kasvuaan. Vuonna 2014 työttömyys on kasvanut Porvoossa noin 15 %:n vauhdilla edelliseen vuoteen verrattuna, pitkäaikaistyöttömyys vielä tätä voimakkaammin.
  - Nuorisotyöttömyys kasvaa ja pitkittyy.
  - Lakimuutosten myötä kuntien toiminnallinen ja taloudellinen vastuu pitkäaikaistyöttömyydestä kasvaa.
  - Porvoon työmarkkinatukikustannukset tulevat olemaan vuonna 2015 noin 4 miljoonaa euroa.
- 

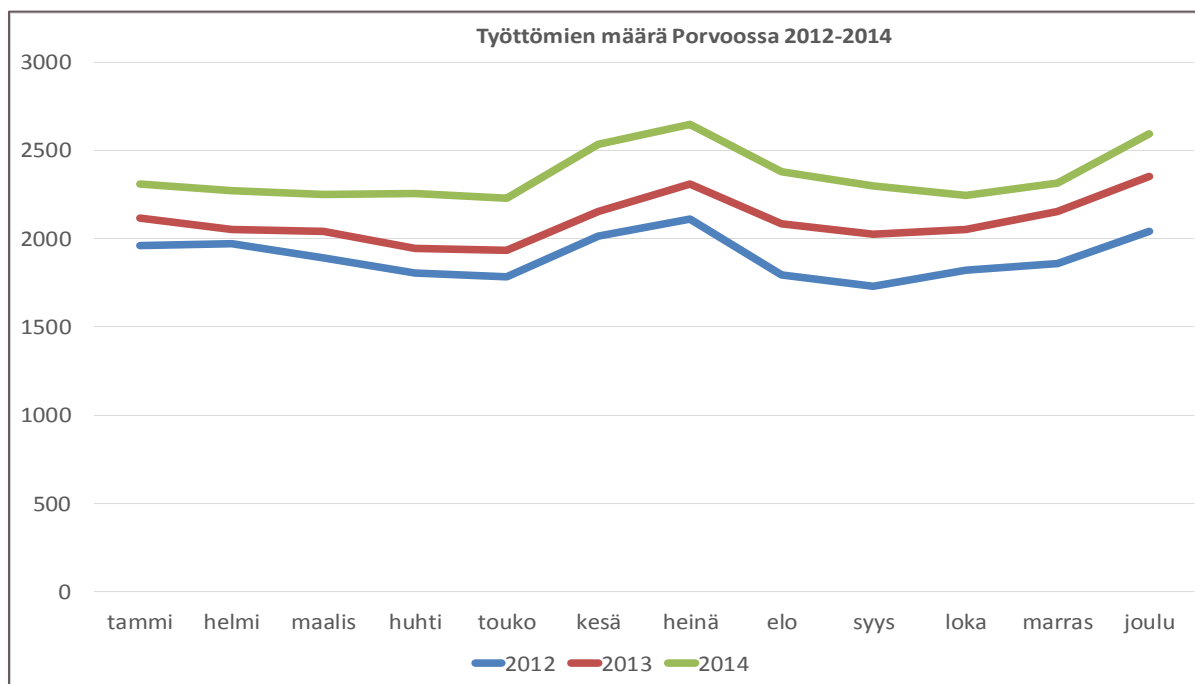
Työttömyys on kasvanut Suomessa yhtäjaksoisesti vuodesta 2012 lähtien. Kokonaistyöttömyyden kasvu jatkuu yhä edelleen vaikka kasvuvauhti onkin syksystä 2013 lähtien hieman laskenut. Vuonna 2014 työttömyys kasvoi Suomessa vielä noin 10 %:n vuosivauhdilla. Kokonaistyöttömyyden rinnalla niin pitkäaikaistyöttömyys kuin myös nuorisotyöttömyys ovat kasvaneet vielä kokonaistyöttömyyttä nopeammin. Nuorisotyöttömyyden kasvu tosin näyttää alkaneen hidastua yhdessä kokonaistyöttömyyden hidastumisen kanssa vuoden 2014 kuluessa. Pitkäaikaistyöttömyyden kasvuvauhtiin kokonaistyöttömyyden kasvun hidastumien on vaikuttanut toistaiseksi melko vähän ja etenkin Uudellamaalla pitkäaikaistyöttömien määrä kasvoi vuonna 2014 voimakkaasti. (Liite 2.)

Porvoossa niin kokonaistyöttömyyden, pitkäaikaistyöttömyyden kuin myös nuorisotyöttömyyden kasvu oli pitkään muun maan kasvua maltillisempaa. Kesällä 2013 nuorisotyöttömyyden kasvu kiihtyi Porvoossa ajoittain jopa muun maan kasvua suuremmaksi. Pitkäaikaistyöttömyys kasvoi vielä kesäkuussa 2014 Porvoossa vähemmän kuin maassa keskimäärin, mutta kun muualla maassa kasvuvauhti on kääntynyt lievään laskuun, Porvoossa kasvu näyttää yhä kiihtyvän. Voidaankin ennustaa, että vuoteen 2017 mennessä niin kokonaistyöttömyys, nuorisotyöttömyys ja etenkin pitkäaikaistyöttömyys tulevat Porvoossa kasvamaan.

Oman erityisryhmänsä työllisyysasioiden hoitamisessa muodostavat maahanmuuttajataustaiset työttömät. Maahanmuuttajien osuus pitkäaikaistyöttömistä on viime vuosina ollut kasvussa ja maahanmuuttajien työttömyys on keskimääräistä yleisempää vaikkakin erot eri kieliryhmien välillä ovat suuria. Selvää kuitenkin, on että nykyinen suomalainen kotiuttamismalli ei ole erityisen tehokas kasvavan työttömyyden aikana ja kuntien maahanmuuttaja- ja työllistämispalveluiden sekä TE-hallinnon palveluiden yhteensovittamista ja työnjakoa tulee tehostaa. Tehostamisen keskiössä tulee olla suomen kielen oikea-aikainen ja erilaiset oppimisvalmiudet huomioon ottava opetus.

Ilman merkittäviä uusia panostuksia työllistämistoimintaan tai merkittävää ja nopeaa käännettä yleisessä taloussuhdanteessa, Porvoossa tulee vuonna 2017 olemaan yli 3000 työtöntä (10 %:n

vuosittaisen kasvun mukaan laskettuna). Vastaavasti pitkäaikaistyöttömiä tulee olemaan lähes 1000 henkeä ja alle 25-vuotiaita työttömiä 540 (vuosittainen kasvu 15 %). Kunnan työmarkkinatuen piiriin kuuluvia henkilöitä olisi vuonna 2017 noin 1000 henkeä esitetyt lakimuutokset ja 15 %:n vuosittainen kasvuprosentti huomioiden. Porvoon kaupungin työmarkkinatukilaskussa tämä tarkoittaisi vuoden 2014 noin 2,3 miljoonan euron vuosikustannusten nousemista 5 miljoonaan euroon.



Kuva 3. Työttömien määrä Porvoossa 2012–2014

Työttömyyden kasvun rinnalla lisähaasteita kuntien työttömyyden hoidon kustannuksiin ja työtöihin aiheuttavat useat työttömyyden hoitoon liittyvät lakimuutoshankkeet.

Työvoiman palvelukeskustoiminta (TYP) muuttui lakisääteiseksi vuoden 2015 alussa. Uudessa laissa palvelukeskusten ja kuntien rooli syrjäytymisvaarassa olevien asiakkaiden palvelujen järjestämisestä korostuu ja on mahdollista, että TYP:ien kautta vastuu tästä asiakasryhmästä siirtyy entistä korostetummin kunnille. Tulevista asiakasmääristä ei vielä ole varmaa tietoa, mutta potentiaalisten asiakkaiden määrä Porvoossa on noin kaksinkertainen nykyiseen työvoiman palvelukeskukseen asiakaskuntaan verrattuna.

Myös kuntien vastuulla olevaa työtoimintaa (kuntouttava työtoiminta, sosiaalihuoltolain mukainen työtoiminta ja vammaisten työtoiminta) koskevien lakien uudistustyö on käynnissä. Työryhmän esityksen mukaan uusi laki tulisi voimaan vuoden 2017 alussa (Sosiaali- ja terveysministeriön raportteja ja muistioita 2014:32). Esityksen mukaan kaikkea em. työtoimintaa ohjattaisiin jatkossa vain yhdellä lailla. Varsinaista subjektiivista oikeutta työtoimintaan laki ei ehdotuksen mukaan tarjoaisi millekään asiakasryhmälle. Toisaalta esitykseen sisältyy vaatimus siitä, että toiminta tulisi jatkossa järjestää siten, että varsinaisen ammatillisen henkilöstön tuen lisäksi toimintaan tulisi sisältyä myös sosiaalihuollon tai kuntoutuksen ammatillisen henkilöstön tuki. Tämä vaatimus luonnollisesti nostaa toiminnan kustannuksia useissa nykyisissä yksiköissä. Edelleen työryhmä ehdottaa, että jatkossa työtoiminta jaettaisiin kahteen eri toimintamuotoon – työelävalmiuksia edistävään sosiaa-

liseen kuntoutukseen sekä osallisuutta edistävään kuntoutukseen. Työelämävalmiuksia edistävästä sosiaalisesta kuntoutuksesta valtio maksaisi jatkossakin korvausta kunnille, mutta osallisuutta edistävä kuntoutus jäisi jatkossa taloudellisesti kokonaan kuntien vastuulle.

Vaikka lakimuutosten yksityiskohtiin ja vaikutuksiin sisältyy vielä epävarmuuksia, todennäköistä kuitenkin on, että kuntien rooli, vastuu ja kustannukset työttömyyden hoidosta tulevat lähivuosina kasvamaan. Sosiaalihuoltolain uudistus ja paljon puhuttu SOTE-uudistus tulevat myös omalta osaltaan myllertämään työllistämistoiminnan vastuita ja rakenteita mutta tarvetta toiminnan lisäämiselle ne eivät tule poistamaan.

# 5

## Toiminnan painotukset ja toimenpiteet 2015–2017

---

- Kaupungin palkkatukityöllistämistä lisätään merkittävästi. Lisäksi kaupungin toimialat velvoitetaan etsimään ja tarjoamaan nuorille ja pitkäaikaistyöttömille harjoittelu- ja työtoimintamahdollisuuksia erilaisissa avustavissa tehtävissä.
- Työllistämistoiminnan resursseja lisätään tai vähennetään pitkäaikaistyöttömyyden kehityksen mukaan. Tavoitteena on, että pitkäaikaistyöttömien ja kunnan työmarkkinatukivastuun piiriin kuuluvien henkilöiden määrä kääntyy laskuun vuonna 2017.
- Kaupunki lisää työnantajien kanssa tehtävää yhteistyötä ja lisää yritys yhteistyön resursseja.
- Sivukulutuen käytännöt muutetaan vuoden 2015 alussa muuttuneita palkkatukikäytäntöjä vastaaviksi ja tukea ryhdytään jatkossa myöntämään myös yrityksille.
- Työllisyyden edistämiseen liittyville projekteille luodaan selkeä haku- ja valintaprosessi.
- Työllistämiseen liittyvät toiminnot keskitetään työllisyyspalveluihin, jonka organisoinnissa varaudutaan myös tiedossa olevien lakimuutosten edellyttämiin muutoksiin.

---

### *Yleiskuva ja tavoite*

Porvoon kaupungin työllistämistoiminnan ytimen muodostaa jatkossakin erityisesti nuorille ja pitkäaikaistyöttömille suunnattu matalan kynnyksen aktivointitoiminta (kuntouttava työtoiminta ja työpajat). Toiminta perustuu nykyisiin työpajajaksikoihin, työvoiman palvelukeskukseen sekä kumppaniverkostoon. Uusia pysyviä työpajoja ei ohjelmakaudella perusteta, mutta uusia toimintoja voidaan kokeilla määräaikaisesti ja sesonkiluonteisesti joko omana tai ostotoimintana. Pajojen rinnalle pyritään kaupungin toimialoilta löytämään entistä enemmän työtehtäviä, joita voitaisiin hyödyntää jatkopolkuina työpajoilta kohti avoimia työmarkkinoita.

Kaupungin työllistämistoiminnan ennaltaehkäisevää painotusta lisätään yritys yhteistyötä ja kaupungin omaa palkkatukityöllistämistä lisäämällä sekä avaamalla aiemmin vain 3. sektorin toimijoiden käytössä ollut työllistämisen kuntalisäkäytäntö myös yrityksille. Kaupungin ohjauksessa olevan yhteiskunnallisen yrityksen perustamismahdollisuudet selvitetään.

Työllistämiseen liittyvät toiminnot hoidetaan keskitetysti kaupungin työllisyyspalveluissa. Yritys yhteistyötä kehitetään ja lisätään yhdessä kehittämis- ja elinkeinopalvelujen ja kehitysyritys Posintran kanssa. Työllistävän 3. sektorin ja ostopalvelukumppanien kanssa tehtävää yhteistyötä tiivistetään ja kaupungin työllistämishankkeille ja projekteille myönnettävän tuen käytännöt selkeytetään. Työllisyyspalveluiden sisäisessä organisoinnissa varaudutaan työllistymistä edistävästä monialaisesta



yhteispalvelusta annetun lain muutostarpeisiin sekä työelämäosallisuutta koskevien lakien ja sosiaalihuoltolain muutoksiin. Pajatoiminnan ja kuntouttavan työtoiminnan tavoitteellisuutta lisätään määrittämällä kaikkiin sopimuksiin asiakaskohtaisesti räätälöidyt tavoitteet.

Työllistämistoiminnan resursseja lisätään tai vähennetään pitkäaikaistyöttömyyden kehityksen mukaan. Tavoitteena on, että pitkäaikaistyöttömien ja kunnan työmarkkinatukivastuun piiriin kuuluvien henkilöiden määrä kääntyy laskuun vuonna 2017. Pitkäaikaistyöttömyyden nykyisellä kasvuvauhdilla tavoitteen saavuttaminen edellyttää työllistämisesurssien kasvattamista noin 30 %:lla vuosittain. (Liite 4.)

---

## *Toimenpide-ehdotukset*

### *Kaupungin organisaation kehittäminen*

Työllisyyspalveluiden organisoinnissa varaudutaan työllistymistä edistävästä monialaisesta yhteispalvelusta annetun lain tuomiin muutostarpeisiin. Käytännössä tämä tarkoittaa nykyisen työvoiman palvelukeskuksen ja kaupungin työllisyyspalveluiden tehtävien rajaamista ja erottamista nykyistä selkeämmin. Kuntouttavan työtoiminnan ja pajatoiminnan organisoinnissa varaudutaan työelämäosallisuuden lainsäädännön tuleviin muutoksiin. Yhteistyössä muun sosiaali- ja terveystoimen kanssa varaudutaan myös uuden sosiaalihuoltolain vaikutuksiin sekä tulevaan SOTE-uudistukseen. Uudelleenorganisointityö alkaa heti vuonna 2015 mutta uusiin rakenteisiin siirrytään vaiheittain ja prosessi kestää ainakin vuoteen 2017.

Työllistämiseen liittyvät toimenpiteet (työkokeilut, palkkatuettu työllistäminen ja oppisopimuskoulutus kaupungin eri yksiköissä sekä kesätyöseteli-toiminta) keskitetään työllisyyspalveluihin. Toimintoja siirrettäessä varmistetaan, että työllisyyspalveluilla on riittävät resurssit tehtävien hoitamiseen. Toimintojen rajapinnoista neuvotellaan ja sovitaan kaupungin henkilöstöhallinnon ja rekrytointiyksikön kanssa. Asian valmistelu voidaan aloittaa vuoden 2016 budjettivalmistelun yhteydessä.

Kaupungin hankintaohjeistusta muutetaan niin, että kilpailutuksissa muiden arviointikohtien rinnalla korostetaan yritysten yhteiskunnallisen vastuun kantamista ja työttömien työllistämistä. Asian valmistelu voidaan aloittaa vuonna 2015.

### *Kaupungin työllistämistoiminnan lisääminen*

Kaupungin palkkatukityöllistämistä lisätään merkittävästi. Ohjelmakauden lopulla työllisyyspalveluiden käytettävissä tulee olla vuosittain 900 000 euron määräraha palkkatukityöllistämiseen (vuonna 2015 määräraha on 294 000 euroa). Tällä määrärahalla pystytään työllistämään vuosittain yli 100 henkeä. Työllistämisen ja palkkatuen käyttömahdollisuuden selvittäminen liitetään osaksi kaupungin rekrytointiprosessia. Palkkatukeen liitetään kaupungin henkilöstöohjelman 2014–2017 painotusten mukaisesti mahdollisimman usein oppisopimus. Kaupungin palkkatukityöllistämistä tuetaan toimialojen työpaikkakouluttaja–verkostoa vahvistamalla ja kouluttamalla. Kaupungin uudelleensijoitettavien osaamisen hyödyntäminen tällaisissa tehtävissä selvitetään osana toimintakokonaisuutta. Palkkatukityöllistämistavoite on merkittävästi korkeampi kuin nykyinen määräraha. Lisäys tulisi toteuttaa vaiheittain, alkaen vuoden 2016 budjettivalmistelun yhteydessä.

Kaupungin toimialat veloitetaan etsimään ja tarjoamaan nuorille ja pitkäaikaistyöttömille työmahdollisuuksia erilaisissa avustavissa tehtävissä. Työttömille tehdään ko. tehtäviin sopimus joko kuntouttavasta työtoiminnasta tai työkokeilusta. Selvitetään, voidaanko toimialoille asettaa nykyisen henkilöstön määrään suhteutettu velvoittava tavoite tällaisten paikkojen määrälle. Paikkojen kartotus voidaan käynnistää välittömästi sen jälkeen kun asiaa koskeva linjaus saadaan tehtyä. Asiakasmäärän kasvaessa tarvitaan mahdollisesti lisäresursseja toiminnan koordinointiin ja ohjaukseen.

Sivistystoimen johdolla valmistellaan nuorisotakuuselvityksessä tavoitteeksi nostetun yhden luukun palveluperiaatteella toimivan nuorten ohjaamotoiminnan käynnistämistä Porvoossa. Toimintamallin kautta on tavoitteena tarjota aikaisempaa nopeampaa ja asiakkaalle helpommin tavoitettavaa palvelua, joka tukee myös työttömiä ja työttömyysuhan alla olevia nuoria.

Työllistämistoiminnan resursseja lisätään tai vähennetään pitkäaikaistyöttömyyden kehityksen mukaan. Tavoitteena on, että pitkäaikaistyöttömien ja kunnan työmarkkinatukivastuun piiriin kuuluvien henkilöiden määrä kääntyy laskuun vuonna 2017.

### *Ulkopuolisten toimijoiden työllistämisen ja työllistämishankkeiden tehostaminen*

Kaupunki lisää työnantajien kanssa tehtävää yhteistyötä. Työllisyyspalveluihin palkataan toinen yritysyritysohjaaja. Yksilöohjaajien työnkuvaa kehitetään niin, että he pystyvät tarjoamaan nykyistä enemmän tukea myös yrityksiin työllistettyjen henkilöiden työsuhteen alussa. Yritysyritysohjaajien yleisistä toimintatavoista vastuista ja rooleista sovitaan yhdessä kaupungin kehittämis- elinkeinotoimen, Posintran ja TE-toimiston kanssa. Nämä toimijat myös toteuttavat yhdessä työnantajatapaamisia yms. foorumeita. Yhteistyökäytännöistä voidaan sopia jo vuonna 2015, mutta uusi henkilöresurssi voidaan palkata vasta sitten, kun tarkoitukseen varataan määräraha.

Kolmannelle sektorille nykyisin myönnettävän ns. sivukulutuen käytännöt muutetaan vuoden 2015 alussa muuttuneita palkkatukikäytäntöjä vastaaviksi. Tukea myönnetään jatkossa myös yrityksille. Jatkossa tuki myönnetään kaikille toimijoille, jotka palkkaavat vähintään kaksi vuotta työttömänä olleen palkkatukeen oikeutetun henkilön. Korvaus maksetaan kuukausittaisena, korkeintaan 300 euron korvauksena, 6-12 kuukauden ajan. Uuden mallin mukaiseen käytäntöön voidaan siirtyä jo vuonna 2015, mutta tarpeen mukaan täytyy varautua määrärahan ylitykseen.

Työllisyysohjelman tavoitteiden toteuttamiseksi kaupunki voi tukea eri toimijoiden hanketoimintaan. Työllisyyspalveluiden toimintasuunnitelmassa linjataan, millaisia projekteja erityisesti toivotaan toteutettavan. Työllistämiseen liittyville projekteille määritellään kaupungin osallistumiseen ja rahoitukseen liittyen hakukäytännöt ja valintaprosessi. Projektihakijoille ja -toimijoille järjestetään vuosittain yhteisiä info- ja keskustelutilaisuuksia. Uuden mallin mukainen toimintatapa voidaan nykyisen määrärahan puitteissa käynnistää jo keväällä 2015.

Haetaan työllisyyspoliittista avustusta projektille, jossa selvitetään, olisiko Porvooseen perusteltua ja mahdollista perustaa sellainen välityömarkkinoilla toimiva itsenäinen, sosiaalisen yrityksen kaltainen yksikkö, joka rahoittasi toimintansa mahdollisimman suurella määrällä myyntituloilla, mutta joka samanaikaisesti pystyy työllistämään eri tukimuodoilla mahdollisimman suuren joukon työttömiä. Avustuksen hakuprosessi voidaan käynnistää jo 2015. Hankkeen toteutuminen edellyttää kuitenkin myös kaupungin omaa rahoitusosuutta.

Järjestetään erityisesti nuorille ostopalveluina määräaikaista kuntouttavan työtoiminnan ryhmiä, joissa tekeminen perustuu aloihin, joita nykyisessä palveluvalikoimassa ei ole, esimerkiksi it, media tai musiikki. Palveluntuottajalle maksettava korvaus kytketään ainakin osin ryhmän työllistymistuloksiin. Ryhmiä voidaan kokeilla nykyisten ostopalvelumäärärahojen puitteissa jo vuonna 2015.

# 6

## Ohjelman seuranta

---

Työllisyyspalvelujen budjettiin ja tavoitteisiin sisällytettävien kehittämis-ehdotusten osalta ohjelman etenemisestä raportoidaan ja sitä seurataan vuosittaisen toimintakertomusmenettelyn yhteydessä.

Ohjelmakokonaisuuden etenemisestä työllisyyspalvelut laatii vuosittain erillisen raportin sosiaali- ja terveystoimen johtajalle, joka esittelee asian sosiaali- ja terveyslautakunnalle sekä kaupungin johtoryhmälle. Raportin tulee olla valmiina vuosittain maaliskuun loppuun mennessä.

# 7 Liitteet

## *Liite 1. Työllistämissanastoa*

*Aktivointitoimenpiteitä* ovat kuntien vastuulla oleva kuntouttava työtoiminta sekä TE-hallinnon palveluvalikoimaan kuuluvat valmennus, kokeilu, työvoimakoulutus sekä työllistäminen palkkatuen avulla. Aktivointitoimenpiteisiin osallistuvia henkilöitä ei virallisten tilastojen mukaan lasketa työttömiksi. Aktivointitoimien aikana henkilön mahdollisista työttömyysturvan kustannuksista vastaa kokonaan valtio (tai työttömyyskassa).

*Ansiosidonnaiseen työttömyyspäivärahaan* on oikeutettu henkilö, joka on ollut vähintään 26 viikkoa työttömyyskassan jäsenenä ja täyttänyt *työssäoloehdon*. Ansiosidonnaisen työttömyyspäivärahan taso perustuu työttömyyttä edeltäneeseen palkkatasoon ja sitä maksetaan korkeintaan 500 päivän ajan.

*Kolmannen sektorin sivukulutuella* tarkoitetaan Porvoossa ja monessa muussakin kunnassa käytössä olevaa mallia, jossa kunta maksaa pitkäaikaistyöttömän palkkaavalle yhdistykselle (tai joskus myös yritykselle) TE- hallinnon palkkatukea täydentävän tuen, jonka suuruus perustuu yleensä todellisiin työnantajasisivukuluihin. Käytännössä tuki on noin 300 euroa/kk ja sitä maksetaan yleensä korkeintaan vuoden ajan.

*Kuntouttavalla työtoiminnalla* tarkoitetaan lakisääteistä kunnan järjestämisvastuulla olevaa pääsääntöisesti pitkään työttömänä olleille tarkoitettua työtoimintaa. Toimintaa voi olla 1-5 päivää viikossa, vähintään 4 tuntia kerrallaan. Toiminnan tarkoituksena on parantaa asiakkaan edellytyksiä työllistyä avoimille työmarkkinoille sekä edistää hänen mahdollisuuksiaan osallistua koulutukseen ja työ- ja elinkeinoviranomaisen tarjoamaan julkiseen työvoimapalveluun.

*Nuorisotyöttömyydellä* tarkoitetaan yleensä alle 25-vuotiaiden työttömyyttä. Kansainvälisissä nuorisotyöttömyysvertailuissa alaikäraja voi olla 15 vuotta, mutta työhallinnon tilastoissa se on 17 vuotta. Nuorisotakuuseen liittyvissä seurannoissa mukana ovat lisäksi alle 29-vuotiaat vastavalmistuneet työttömät.

*Palkkatuki* on TE-toimiston työttömän työnhakijan palkkaavalle yritykselle, muulle yhteisölle tai kotitaloudelle maksama tuki. Tuki on aina harkinnanvarainen ja sen myöntäminen ja suuruus perustuu työttömän työnhakijan tarpeisiin.

*Peruspäivärahaa* maksetaan työttömäksi jääneelle ja työssäoloehdon täyttäneelle henkilölle, joka ei ole työttömyyskassan jäsen. Peruspäivärahaa maksetaan korkeintaan 500 päivältä. Vuonna 2015 peruspäiväraha on 32,80 (+ mahdollinen lapsikorotus 5,29–10,02 e/pvä).

*Pitkäaikaistyöttömyydeksi* kutsutaan yleensä vähintään vuoden jatkunutta työttömyyttä. Yleisimmin käytetyssä työhallinnon pitkäaikaistyöttömien tilastoinnissa pitkäaikaistyöttömiksi lasketaan vähintään vuoden yhtäjaksoisesti työttömänä olleet henkilöt. Pitkäaikaistyöttömyyden synonyyminä käytetään usein myös termejä rakennetyöttömyys tai vaikeasti työllistyvät. Nämä termit kuvaavat osin samaa ilmiötä, mutta määrittelyt ja mittaustavat ovat erilaisia. Työhallinnon tilastoima rakennetyöttömien määrä on viimevuosina ollut noin 80 % suurempi kuin yhtäjaksoiseen työttömyyteen perustuva pitkäaikaistyöttömien määrä. (Taloustieteessä rakennetyöttömyydellä tarkoitetaan talouden rakenteiden muuttumisesta aiheutuvaa työttömyyden osaa erotukseksi suhdanne-työttömyydestä, kitkatyöttömyydestä ja kausityöttömyydestä.)

*Työmarkkinatuki* on työttömyysaikainen taloudellinen tuki, joka on tarkoitettu työttömälle, joka tulee ensi kertaa työmarkkinoille tai joka ei ole ollut riittävän pitkään töissä (= ei täytä työssäoloehto- toa) sekä työttömälle, joka ei voi enää saada perus- tai ansiopäivärahaa 500 päivän enimmäisajan täytyttyä. Työmarkkinatuki on tarveharkintainen, eli tuen suuruuteen vaikuttavat omien tulojen lisäksi samassa taloudessa asuvien tulot. Työmarkkinatuen kesto ei ole rajoitettu.

*Työmarkkinatuen kuntaosuudella* tarkoitetaan kunnille kohdistuvaa osuutta KELA:n maksamista työmarkkinatukikuluista. Kunnat maksavat puolet kunnassa asuvien, yli 300–999 päivää työttö- myyden perusteella työmarkkinatukea saaneiden työttömien työmarkkinatukimaksuista. Yli 1000 päivää työmarkkinatukea saaneiden osalta kunnan osuus on 70 %. (Vuoden 2014 loppuun asti kunnan osuus oli 50 % kaikista yli 500 päivää työmarkkinatukea saaneista.)

*Työpajatoiminta* sijoittuu julkisen sektorin palvelukokonaisuudessa sosiaalialan palvelujen ja avoi- mien koulutus- ja työmarkkinoiden välimaastoon. Työpajatoiminta on moniammatillista ja asia- kasta tukevaa toimintaa. Työpaja tarjoaa mahdollisuuden ohjattuun ja tuettuun työntekoon sekä tukee samalla koulutukseen tai avoimille työmarkkinoille etenemistä. Työpajatoimintaa järjestetään niin nuorille kuin aikuisillekin.

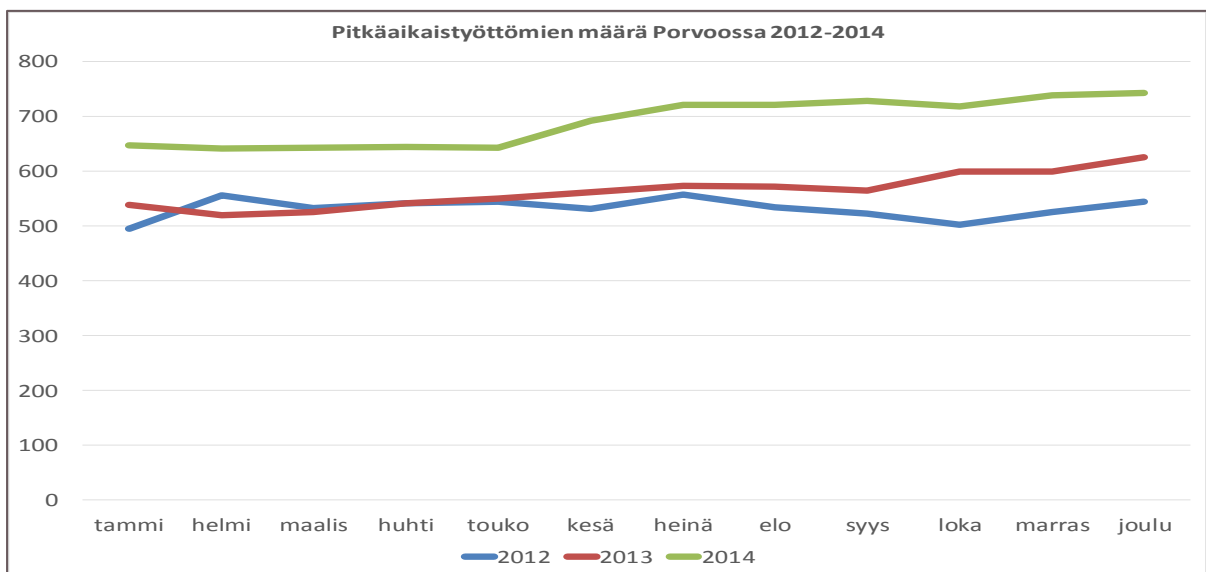
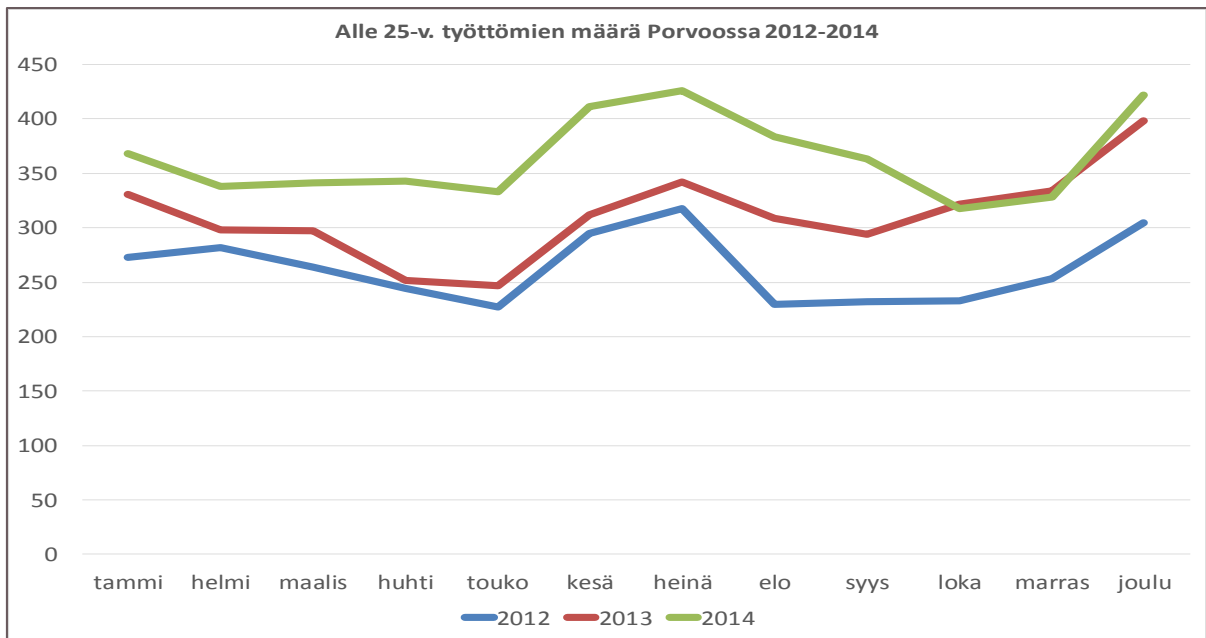
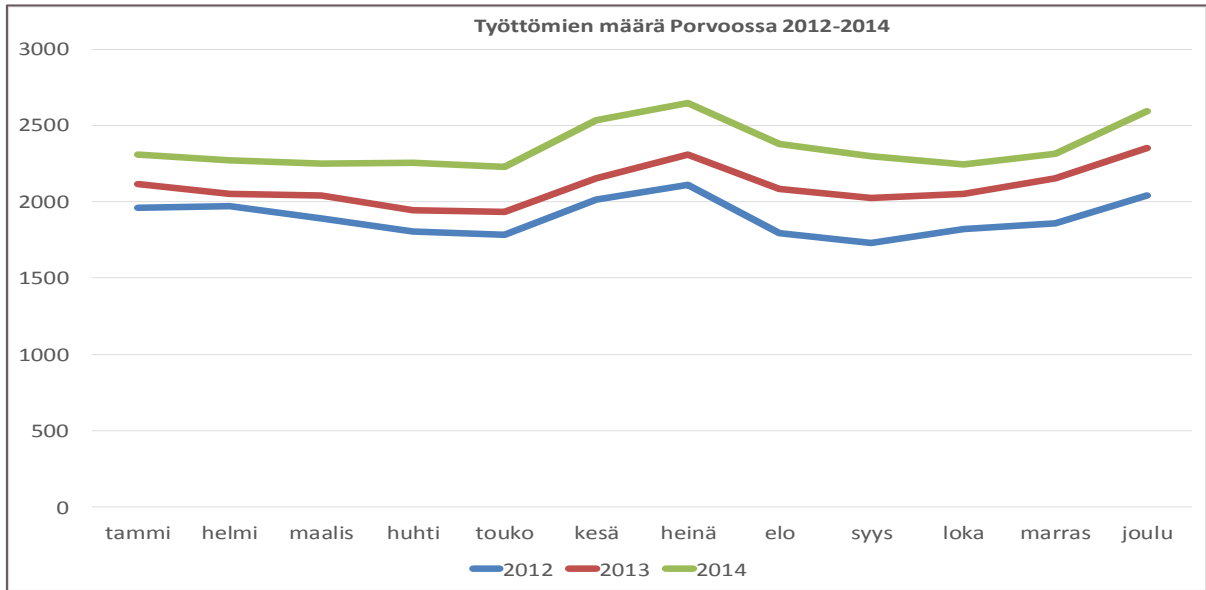
*Työssäoloehto* täyttyy, kun työntekijä on ollut tarkastelujakson eli 28 edellisen kuukauden aikana yhteensä 26 kalenteriviikkoa palkkatyössä. Työssäoloehdon täyttymisen jälkeen henkilöllä on työt- ömäksi jäädessään oikeus ansiosidonnaiseen työttömyysturvaan tai peruspäivärahaan.

*Työvoimakoulutuksella* parannetaan aikuisten ammattitaitoa, mahdollisuuksia saada työtä tai säi- lyttää työpaikka ja heidän valmiuksiaan toimia yrittäjänä sekä edistetään ammattitaitoisen työvoi- man saatavuutta ja uuden yritystoiminnan syntymistä. Työvoimakoulutuksena tarjotaan ammatilli- sia valmiuksia antavaa koulutusta sekä kotoutumiskoulutusta. Työvoimakoulutuksena voidaan li- säksi tarjota aikuisten perusopetusta. Työvoimakoulutukseen hakeudutaan aina TE-toimiston kautta ja sen aikana henkilö saa työttömyysetuuden suuruista tukea.

*Työvoiman palvelukeskustoiminta* (TYP) käynnistyi Suomessa virallisesti 2004. Työvoiman palve- lukeskuksissa asiakkaille tarjotaan yhdessä palvelupisteessä kunnan, te-hallinnon ja Kelan palve- lut. Palvelu on tarkoitettu moniammatillisen tuen tarpeessa oleville pitkään työttömänä olleille hen- kilöille. Toiminta on aiemmin perustunut toimijoiden keskinäisiin sopimuksiin, mutta vuoden 2015 alussa tuli voimaan uusi laki työllistymistä edistävästä monialaisesta yhteispalvelusta, jonka myötä työvoiman palvelukeskusten toimintamallin kaltainen toiminta tulee lakisääteiseksi ja ulottuu koko maahan.

## Liite 2. Työttömyystilastoja

Työttömien määrä Porvoossa, Uudellamaalla ja koko maassa 2013-2014												
<b>Työttömien määrä</b>												
	<b>tammi.13</b>	<b>helmi.13</b>	<b>maal.13</b>	<b>huhti.13</b>	<b>touko.13</b>	<b>kesä.13</b>	<b>heinä.13</b>	<b>elo.13</b>	<b>syys.13</b>	<b>loka.13</b>	<b>marras.13</b>	<b>joulu.13</b>
Koko maa	292487	290870	286951	279414	269045	301723	318586	290245	284933	289571	295913	329899
Uusimaa	65667	66251	65969	65376	65789	74425	79401	73238	71091	71781	72066	78323
Porvoo	2118	2053	2041	1945	1934	2151	2307	2084	2027	2052	2153	2354
	<b>tammi.14</b>	<b>helmi.14</b>	<b>maal.14</b>	<b>huhti.14</b>	<b>touko.14</b>	<b>kesä.14</b>	<b>heinä.14</b>	<b>elo.14</b>	<b>syys.14</b>	<b>loka.14</b>	<b>marras.14</b>	<b>joulu.14</b>
Koko maa	327566	323793	315670	307313	302243	337203	350426	319433	314548	319869	326506	363268
Uusimaa	79450	79026	78479	77366	77966	87674	91763	84728	82573	81964	83523	90856
Porvoo	2310	2273	2252	2258	2231	2533	2648	2381	2296	2245	2312	2595
<b>Alle 25-v. työttömät</b>												
	<b>tammi.13</b>	<b>helmi.13</b>	<b>maal.13</b>	<b>huhti.13</b>	<b>touko.13</b>	<b>kesä.13</b>	<b>heinä.13</b>	<b>elo.13</b>	<b>syys.13</b>	<b>loka.13</b>	<b>marras.13</b>	<b>joulu.13</b>
Koko maa	39048	37903	37023	34817	32910	44945	46967	39259	36514	36405	35982	44229
Uusimaa	7135	7220	7070	6658	6667	8874	9770	8211	7521	7567	7088	8353
Porvoo	331	298	297	252	247	312	342	309	294	322	334	398
	<b>tammi.14</b>	<b>helmi.14</b>	<b>maal.14</b>	<b>huhti.14</b>	<b>touko.14</b>	<b>kesä.14</b>	<b>heinä.14</b>	<b>elo.14</b>	<b>syys.14</b>	<b>loka.14</b>	<b>marras.14</b>	<b>joulu.14</b>
Koko maa	42906	41011	39319	37724	37833	50248	51966	43850	41715	41351	41404	50382
Uusimaa	8582	8137	8128	7914	8026	10652	11544	9793	9300	8734	8816	10226
Porvoo	368	338	341	343	333	411	426	384	363	318	328	422
<b>Pitkäaikaistyöttömät</b>												
	<b>tammi.13</b>	<b>helmi.13</b>	<b>maal.13</b>	<b>huhti.13</b>	<b>touko.13</b>	<b>kesä.13</b>	<b>heinä.13</b>	<b>elo.13</b>	<b>syys.13</b>	<b>loka.13</b>	<b>marras.13</b>	<b>joulu.13</b>
Koko maa	67541	67497	68181	69429	70031	72761	75654	76004	76678	78175	79533	82747
Uusimaa	14811	14828	14976	15378	15709	16529	17370	17692	17957	18612	19114	20193
Porvoo	538	520	525	541	550	562	573	572	565	599	600	625
	<b>tammi.14</b>	<b>helmi.14</b>	<b>maal.14</b>	<b>huhti.14</b>	<b>touko.14</b>	<b>kesä.14</b>	<b>heinä.14</b>	<b>elo.14</b>	<b>syys.14</b>	<b>loka.14</b>	<b>marras.14</b>	<b>joulu.14</b>
Koko maa	85536	86173	86301	86931	87155	90448	92595	91862	92582	93470	94459	98537
Uusimaa	21203	21855	22364	22807	23201	24425	25229	25159	25638	25980	26577	27955
Porvoo	648	642	643	644	643	692	721	721	729	719	738	743
<b>Kunnan työmarkkinatukivastuun piiriin kuuluvat</b>												
	<b>tammi.13</b>	<b>helmi.13</b>	<b>maal.13</b>	<b>huhti.13</b>	<b>touko.13</b>	<b>kesä.13</b>	<b>heinä.13</b>	<b>elo.13</b>	<b>syys.13</b>	<b>loka.13</b>	<b>marras.13</b>	<b>joulu.13</b>
Koko maa	48000	47701	48478	49368	50027	49480	52834	54343	53311	53124	52078	52305
Uusimaa	11868	11877	12095	12395	12670	12657	13688	14152	13908	14045	13812	13892
Porvoo	423	441	447	437	451	450	487	508	491	485	471	465
	<b>tammi.14</b>	<b>helmi.14</b>	<b>maal.14</b>	<b>huhti.14</b>	<b>touko.14</b>	<b>kesä.14</b>	<b>heinä.14</b>	<b>elo.14</b>	<b>syys.14</b>	<b>loka.14</b>	<b>marras.14</b>	<b>joulu.14</b>
Koko maa	56136	55504	56282	56497	56535	57334	60354	61157	60537	59474	57264	58583
Uusimaa	14768	14603	14840	14888	15007	15254	16318	16614	16450	16224	15678	16177
Porvoo	499	490	500	506	511	515	549	579	586	570	541	563





### *Liite 3. Porvoon kaupungin työllisyystoiminnan SWOT-analyysi*

#### **Vahvuudet**

Monipuolista toimintaa

Moderni palvelurakenne

Työttömyys kohtuullisella tasolla

Pääkaupunkiseudun työmarkkinat ovat hyödynnettävissä

Keskitetty organisaatorakenne

#### **Mahdollisuudet**

Kaupungin palkkatukityöllistämispotentiaali vielä hyödyntämättä

Yhteiskunnallisen yrittäjyyden mahdollisuus vielä hyödyntämättä

Työnantajayhteistyössä vielä käyttämätöntä kehityspotentiaalia

#### **Heikkoudet**

Toiminta painottunut matalan kynnyksen aktivointitoimiin

Palkkatukityöllistämistä vähän

Pitkäaikaistyöttömien osuus työttömistä suuri

Toisen asteen koulutustarjonta suppeaa

Seudulla ei ole kuntoutualan toimijoita

#### **Uhat**

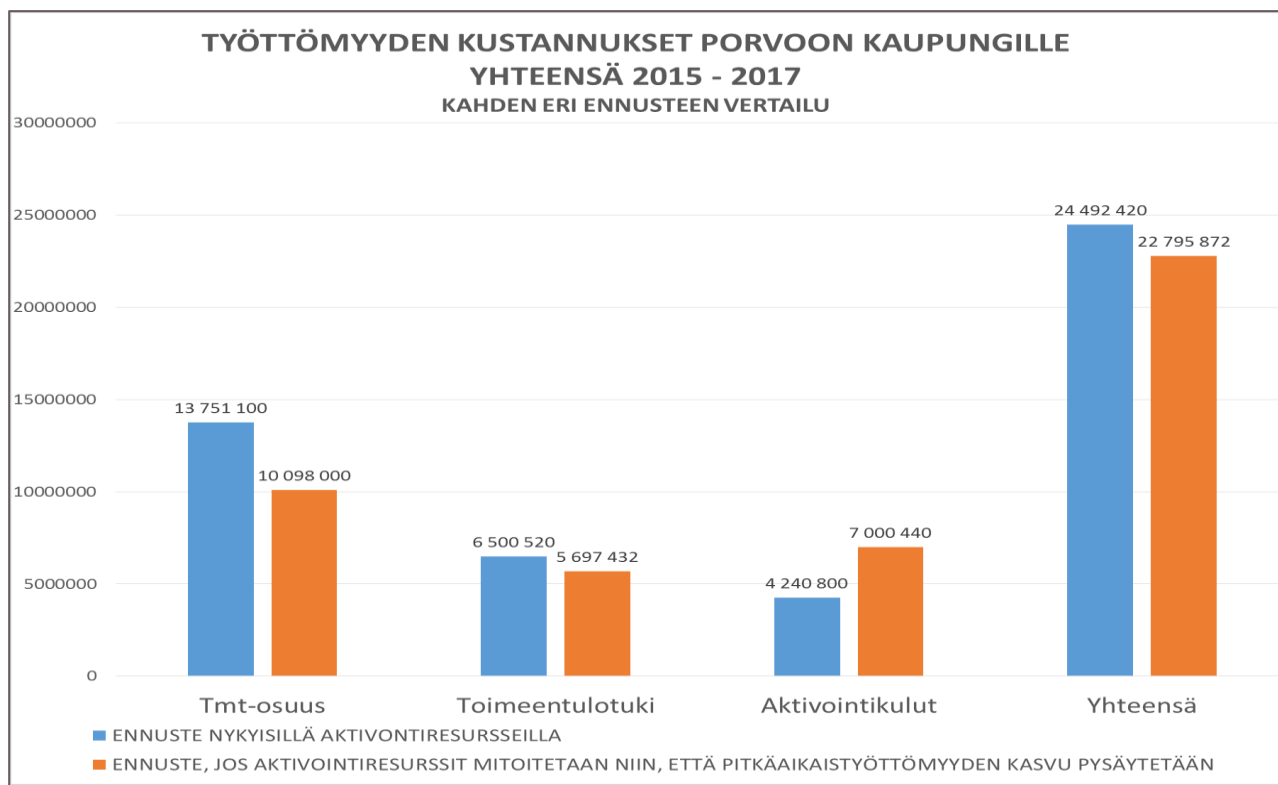
Pitkäaikaistyöttömyys kasvaa yhä edelleen

Nuorisotyöttömyys kasvaa, pitkittyy ja muuttuu pitkäaikaistyöttömyydeksi

Kunnan työmarkkinatukiosuuden kasvu vie resurssit aktivointitoiminnasta

Alueen muut työllistämistoimijat supistavat toimintaansa

#### Liite 4. Kaksi vaihtoehtoista ennustetta työttömyyden kustannuksille Porvoossa



Aktivointikulujen kasvattamisen tarve vuosille 2015–2017 on laskettu arvioimalla kuinka paljon uusia aktivointipaikkoja tarvittaisiin, jotta kunnan työmarkkinatukiosuuden piiriin kuuluvien henkilöiden määrän kasvu pysähtyisi. Tässä laskelmassa on huomioitu vuoden 2015 lakimuutoksen myötä kasvava asiakasporja sekä maksuosuuden kasvuvauhti vuosina 2013–2014.

Aktivointipaikan hintana on käytetty sosiaali- ja terveystalokunnassa hyväksytyn työttömyyden kustannusten seurantamallin yhteydessä laskettua 377 euron kuukausihintaa (1-6/2014).

## Liite 5. Yhteenvedo toimenpide-ehdotuksista

TAVOITE	TOIMENPIDE-EHDOTUKSET	AIKATAULU JA VASTUUTAHO
Työllistämistoiminnan organisoinnin kehittäminen	Työllisyyspalveluiden organisaatiota kehitetään työllistymistä edistävästä monialaisesta yhteispalvelusta annetun lain ja uuden sosiaalihuoltolain vaatimusten mukaisesti. Varaudutaan myös työelämäosallisuutta koskevan lainsäädännön ehdotettuihin muutoksiin.	v. 2015-2017 Työllisyyspalvelut sekä sosiaali- ja perhepalvelut
	Työllistämiseen liittyvät toimet keskitetään työllisyyspalveluihin.	v. 2016 Työllisyyspalvelut, konsernihallinto
Kaupungin työllistämistoiminnan lisääminen	Kaupungin palkkatukityöllistämistä lisätään merkittävästi. Ohjelmakauden lopulla työllisyyspalveluiden käytettävissä tulee olla vuosittain 900 000 euron määräraha palkkatukityöllistämiseen.	Resurssien lisäys vuodesta 2016. Sosiaali- ja terveystoimi sekä kaikki toimialat.
	Kaupungin toimialat veloitetaan etsimään ja tarjoamaan nuorille ja pitkäaikaistyöttömille työmahdollisuuksia erilaisissa avustavissa tehtävissä. Työttömille tehdään tehtäviin sopimus joko kuntouttavasta työtöinnasta tai työkokeilusta. Selvitetään, voidaanko toimialoille asettaa nykyisen henkilöstön määrään suhteutettu velvoittava tavoite tällaisten paikkojen määrälle.	Linjaukset syksyllä 2015. Kaupungin johtoryhmä ja kaikki toimialat
	Muutetaan kaupungin hankintaohjeistusta niin, että kilpailutuksissa muiden arviointikohtien rinnalla korostetaan yritysten yhteiskunnallisen vastuun kantamista ja työttömien työllistämistä.	Valmistelun aloitus v. 2015 Konsernihallinto
	Valmistellaan nuorisotakuuselvityksessä tavoitteeksi nostetun yhden luukun palveluperiaatteella toimivan nuorten ohjaamotoiminnan käynnistämistä Porvoossa. Toimintamallin kautta on tavoitteena tarjota aikaisempaa nopeampaa ja asiakkaalle helpommin tavoitettavaa palvelua, joka tukee myös työttömiä ja työttömyysuhan alla olevia nuoria.	Työ käynnissä. Sivistytoimi
	Työllistämistoiminnan resursseja lisätään tai vähennetään pitkäaikaistyöttömyyden kehityksen mukaan.	2015-2017 Sosiaali- ja terveystoimi, Kaupunginvaltuusto
Ulkopuolisten tahojen työllistämisen ja työllistämishankkeiden lisääminen	Kaupunki lisää työnantajien kanssa tehtävää yhteistyötä. Työllisyyspalveluihin palkataan toinen yritysyritykseen keskittyvä yksilöohjaaja.	Resurssi käytössä v. 2016 Sosiaali- ja terveystoimi, työllisyyspalvelut
	Kolmannen sektorin sivukulutuen käytännöt muutetaan vuoden 2015 alussa muuttuneita palkkatukikäytäntöjä vastaaviksi. Tukea myönnetään jatkossa myös yrityksille. Uuden mallin mukaiseen käytäntöön voidaan siirtyä jo vuonna 2015.	v. 2015 Sosiaali- ja terveystoimi, työllisyyspalvelut
	Työllistämiseen liittyville projekteille määritellään kaupungin osallistumiseen ja rahoitukseen liittyen hakukäytännöt ja valintaprosessi. Projektihakijoille ja -toimijoille järjestetään vuosittain yhteisiä info- ja keskustelutilaisuuksia.	Käynnistys v. 2015 Sosiaali- ja terveystoimi, työllisyyspalvelut
	Haetaan työllisyyspoliittista avustusta projektille, jossa selvitetään, olisiko Porvooseen perusteltua ja mahdollista perustaa sosiaalisen yrityksen kaltainen, välityömarkkinoilla toimiva itsenäinen yksikkö, joka rahoittasi toimintansa mahdollisimman suuressa määrin myyntituloilla, mutta joka samanaikaisesti pystyy työllistämään eri tukimuodoilla mahdollisimman suuren joukon työttömiä.	Avustuksen hakuprosessi v. 2015 Sosiaali- ja terveystoimi
	Järjestetään erityisesti nuorille ostopalveluina määräaikaista kuntouttavan työtoiminnan ryhmiä, joissa tekeminen perustuu aloihin, joita nykyisessä palveluvalikoimassa ei ole (esimerkiksi it, media tai musiikki). Palveluntuottajalle maksettava korvaus kytketään ainakin osin ryhmän työllistymistuloksiin.	Kokeilu v. 2015 Työllisyyspalvelut

## *Liite 6. Neljän kunnan työllistämistoiminnan vertailu*

### **Hyvinkää**

#### **Työttömyystilanne**

	Huhtikuu 2014	Huhtikuu 2013	Muutos 2013 - 2014
Kunnan työttömyysaste	10,4	8,9	+ 1,5 %
Työttömiä	2377	2018	+ 18 %
Pitkäaikaistyöttömiä	602	469	+ 28 %
Alle 25-v. työttömiä	361	287	+ 26 %

#### **Organisaatio**

Sosiaali- ja terveystyöpalvelut -> sosiaalipalvelut -> työllisyyspalvelut /Sivistystoimi->nuorisopalvelut (nuorten työpajatoiminnan hankkiminen)

Sisäinen organisaatio:

- Pohjois-Uudenmaan työvoiman palvelukeskus Hyvinkään toimipiste
- Kuntouttavan työtoiminnan ja palkkatukityöllistämisen tiimi
- Eläke-edellytysten selvittely

Keskeiset muut toimijat:

- Uudenmaan TE-toimisto Hyvinkään toimipiste
- HRAKS eli Hyvinkään-Riihimäen Seudun ammattikoulutusäätiö HRAKS (kuntouttava työtoiminta, työkokeilut)
- Aikuissosiaalityö
- Päihde- ja mielenterveyspalvelut
- Terveyskeskus
- Kaupungin eri toimialat (palkkatukityöllistäminen, työkokeilut, kuntouttava työtoiminta)
- Hyvinkään Työtuki ry (EPA)
- Hyvinkään Toimari
- Mielenterveysseura Verso ry Hyvinkää
- Muut paikalliset yhdistykset

#### **Palvelut ja niiden volyyymi**

- TYP:n palveluissa noin 320 asiakasta
- kuntouttavassa työtoiminnassa noin 220 asiakasta/kk, noin 300 eri henkilöä v 2013

- palkkatukityöllistäminen kaupungille 40 - 50 tukityöllistettyä /kk, noin 100 eri henkilöä v 2013
- työkokeilut Hyvinkään kaupunki + 5000 pv ostopalveluna HRAKS:ilta, HRAKS:lla työkokeiluissa keväällä 2014 keskimäärin 45 henkeä/kk.

Jatkuvaa ja ajantasaista seurantaa toiminnan vaikuttavuudesta ei ole.

## Resurssit

Työllistämistoimintaan osallistuva henkilöstö (Vuonna 2014):

- työllisyyspäällikkö/ palvelukeskuspäällikkö
- TYP : (3 Te-asiantuntijaa), 3 sosiaalityöntekijää, 0,5 sairaanhoitaja

Kuntouttava työtoiminta: erityisasiantuntija (vastaa tiimin toiminnasta), 2 yksilövalmentajaa

- Palkkatukityöllistäminen: 2 työllisyys sihteeriä
- Eläkeselvittely: 0,5 sairaanhoitaja
- Aikuissosiaalityö: 4 sosiaalityöntekijää osallistuu aktivointisuunnitelmien tekoon TE-palveluissa

Kunnan resurssointi yhteensä 12 henkeä.

- Kuntouttavaa työtoimintaa ostetaan v 2014 noin 490 000 e:lla
- Työkokeiluja ostetaan 120 000 e:lla
- Nuorten työpajatoimintaa ostetaan noin 573 000 e:lla
- Työkykyselvittelyjen lääkäripalveluita ostetaan noin 11 000 e:lla
- Alueellisen työllistämiprojektin (HRAKS:n Sadonkorjuu-hanke) kuntarahoitusosuutta maksetaan noin 60 000 e

Muu rahallinen panostus yhteensä 1,254 miljoonaa euroa.

Työllisyyspalveluiden kokonaisbudjetti ilman nuorten työpajatoimintaa 1,935 me.

## Tehtyjä innovaatioita

- Kuntouttavaa työtoimintaa laajennetaan kaupungin omana toimintana syksyn 2014 ja v 2015 aikana.
- Toimintakykyä tukeva vertaisryhmätoiminta, toiminnassa noin 50 henkilöä viikossa, toimintaan osallistutaan 2 pv/vko.
- RISU-ryhmät (riipeät suoriutujat), ryhmässä toiminnalliset erilaiset avustavat ympäristöhuollolliset ja hoitotyötä avustavat tehtävät, toimintaan osallistutaan 2 pv/vko. Toimialat tarjoavat ryhmille tehtäviä työllisyyspalveluiden yhteisen sähköpostilaatikon kautta.
- Kaupungin palkkatukijaksojen lyhentäminen kaikilla 6 kuukauteen ja työkokeilun yhdistäminen palkkatukijaksoihin 1-3 kk:ksi ennen palkkatukityön alkua.
- kuukauden työkokeilujen tarjoaminen alle 25-vuotiaille ammattikouluttamattomille nuorille kaupungin eri toimialoilta.

- Yritysyhteistyön tehostaminen tiedottamalla ja verkostoitumalla (tapahtumiin osallistumista, toiminnallisen päivän tarjoaminen yrittäjille ja heidän perheilleen, yrittäjien tilaisuuksiin osallistuminen ja yrittäjien kuuleminen)
- ESR-hankerahoituksen hakeminen 1.1.15 alkaen yritysyhteistyöhön (työnhakijoiden ja yritysten työpaikkavalmentajien kouluttaminen ja tukeminen, yritysten tukeminen erilaisissa työttömän palkkaamiseen liittyvissä paperiasioissa).
- Hankintapalveluiden hanke hankinnoilla työllistämiseen.

### Alueen erityispiirteet

Hyvinkäällä on Uudenmaan aluetta keskimääräistä korkeampi työttömyysaste.

- Avointen työpaikkojen määrä ei ole laskenut (alueen työttömyys rakenteellista).
- Pitkäaikaistyöttömistä 2/3 miehiä.

### Oma arvio toimintamallista

Vahvuuksia

- Palvelutarjonnan monipuolisuus ja määrä; paljon ja eritasoisia palveluita.
- Työllisyyspalveluiden henkilöstön ehtymätön idearikkaus, joustavuus ja halu kehittää palveluita asiakkaiden tarpeiden ja kaupungin taloustilanteen pohjalta.
- Olemme oppineet toimimaan yhdessä TE-palveluiden ja aikuissosiaalityön sekä yhteistyökumppaneiden kanssa ja toimivat yhteistyömuodot.

Haasteet

- Resurssien vähäisyys pitkäaikaistyöttömien määrään ja määrän kasvuun nähden. Palveluita on tarjolla runsaasti, mutta ohjaus ym. byrokratiatyö hidasta TE-palveluiden ja kunnan vähäisten resurssien vuoksi.
- Kuntouttava työtoiminta hankitaan pääasiallisesti yhdeltä isolta palveluntuottajalta, jonka varassa olemme.
- Yritysyhteistyötä ei juurikaan ole.

## *Kuopio*

### Työttömyystilanne

	Huhtikuu 2014	Huhtikuu 2013	Muutos 2013 - 2014
Kunnan työttömyysaste	11,3 %	10,5 %	+ 0,8 %
Työttömiä	5754	5255	+ 9,5 %
Pitkäaikaistyöttömiä	1566	1351	+ 16 %
alle 25-v. työttömiä	800	699	+ 14 %

## Organisaatio ja palvelut

- Kuopion kaupunki
  - perusturvan palvelualue
    - aikuissosiaalityön palvelut (avainprosessi)
      - Työllistymisen yksikkö (palveluprosessi)
        - kaupungin sisäinen työllistäminen
          - palkkatuettu työllistäminen,
          - palkkatuettu opso-koulutus,
          - kesätyöllistäminen
        - työhön kuntouttavat ja valmentavat palvelut
          - oma kuty kaupungin yksiköissä ja ryhmämuotoisena ”alkupalveluna”
          - ostopalveluna Tukeva-työvalmennussäätiöltä nuorten starttipajatoimintaa, kuty, työhön ja koulutukseen suuntaava valmennus
          - ostopalveluna Kevama Oy:ltä toimintakykyä ylläpitävä työsuhde, tuettu opso-koulutus, nuorten aktivoiva työtoiminta, toiminnallinen kartoitusjakso, työhön ja koulutukseen suuntaava valmennus
          - ostopalveluna kuty Amavek ry:ltä
          - kuty järjestösektorilla
        - työvoiman palvelukeskus
        - työllisyys Hankkeet
          - INTOA – maahanmuuttajien työllistymispalvelujen kehittäminen
          - kuntakokeiluhanke Kuopio-pilotti

## Toiminnan volyymit

Asiakkaita em. palveluissa vuositason kevään aikana keskimäärin kuukaudessa:

- työpajoilla, kuntouttavassa työtoiminnassa ja valmennuksessa 340
- palkkatuella 127
- kuntapilotissa 400

Lisäksi kaupungin työkokeilijoita on alkuvuoden aikana ollut yhteensä 78 henkeä. Työvoiman palvelukeskuksessa asiakkaita on ollut keskimäärin kuukaudessa 362.

Toiminnan vaikuttavuutta seurataan työhön kuntouttavissa ja valmentavissa palveluissa mittarilla positiivinen jatkopolku (jokaisessa palvelussa on erikseen määritelty ne jatkopolut, joita tavoitellaan). Kartoitusjaksoilla positiivisen jatkopolun saa vuosittain n. 60 % asiakkaista, starttipajalla ja valmentavissa palveluissa n. 40-50 % ja kutyssä 15-20 %.

## Resurssit

Työllistymisen yksikkö 7 henkilöä, TYP 8 henkilöä ja Kuopio-pilotti 17 henkilöstöä, yhteensä 32 henkilöä.

Työllistymispalvelujen toimintakulut v. 2013 yhteensä n. 7,61 milj. €. Ostopalvelujen osuus tästä n. 2,3 miljoonaa. Toimintakuluihin sisältyvät myös alueellisesti toimivan Kuopio-pilotin kustannukset.

### **Erityispiirteitä**

Olemme mukana kuntakokeilussa Kuopio-pilotin voimalla. Kuopiossa on panostettu tuetun työllistymisen palvelusetelin käyttöönottoon, mistä positiiviset kokemukset. Lisäksi meillä rakennetaan pilotissa valmennusyksiköitä yritysten sisään vaihtoehdoksi perinteisille työpajoille.

### **Oma arvio toimintamallista**

Vahvuutena meillä on pitkäjänteinen ja näkemyksellinen kehittämistyö. On saatu tehdä työllistymispalveluissa aika rauhassa kehittämistyötä.

Iso peikko on nyt kaupungin taloudellinen tilanne ja jatkuva henkilöstön vähentäminen ja määrärahojen leikkaaminen. Tämä koskee valitettavasti myös työllistymispalveluja.

## **Porvoo**

### **Työttömyystilanne**

	Huhtikuu 2014	Huhtikuu 2013	Muutos 2013 - 2014
Kunnan työttömyysaste	9,1 %	7,9 %	+ 1,2 %
Työttömiä	2258	1945	+ 16 %
Pitkäaikaistyöttömiä	644	541	+ 19 %
alle 25-v. työttömiä	343	252	+ 36 %

### **Organisaatio**

Porvoon kaupungin työllistämistoiminnasta vastaa työllisyyspalvelut -tulosityksikkö. Yksikkö on osa sosiaali- ja terveystoimea ja sosiaali- ja perhepalveluiden vastuualuetta. Työllisyysyksikköön on keskitetty kaikki kaupungin työllistämistoimet pois lukien nuorten kesätyötoiminta ja nuorisotakuuseen liittyvä koordinaatio. Yksikkö jakaantuu kolmeen eri ryhmään.

Työvoiman palvelukeskus:

Vastaa pitkäaikaistyöttömien palveluohjauksesta ja aktivoinnista sekä kuntouttavan työtoiminnan sopimuksista. Sipoon kunta on mukana työvoiman palvelukeskuksen toiminnassa.

Työpajat:

Kaupunki järjestää työpajatoimintaa niin aikuisille kuin nuorillekin. Tällä hetkellä työllisyyspalveluilla on 8 erillistä pajayksikköä

Tukipalvelut:

Tukipalveluihin kuuluu työnantajayhteistyö, tuki 3. sektorin työllistämiseksi, hankeyhteistyö, veloitetyöllistäminen sekä kuntouttavan työtoiminnan ostopalvelusopimusten tekeminen.

Keskeisiä ulkopuolisia kumppaneita ovat Uudenmaan TE-toimisto, Kelan vakuutuspiiri, kuntouttavan työtoiminnan ostopalvelukumppanit (tälle hetkellä 3 yhdistystä/säätiötä), työttömien yhdistys,



seurakunta, koulutus kuntayhtymä Edupoli. Kaupungin sisällä jatkuvaa yhteistyötä on aikuissosiaalityön ja erityisesti sen palveluohjaajien kanssa sekä nuorisotoimen etsivän nuorisotyön kanssa. Terveyskeskustyhteistyötä TYP:n sairaanhoitajan kautta.

### Palvelut ja toiminnan volyymi

Huhtikuu 2013

Kuntouttavaan työtoimintaan osallistuvia asiakkaita yhteensä	238
• näistä kunnan omassa toiminnassa	120
• näistä ostopalveluissa	62
• Sipoon ja Askolan kunnan kuntouttavassa	56
Nuorten työpajoilla	32
Muut työllisyyspalveluiden/TYP:n kautta aktivoidut	56
TYP:n asiakkaita yhteensä	454
• aktivointiaste 60, 1 %	

Toiminnan työllisyysvaikutuksia seurataan TYP:n päättäneiden asiakkuuksien sekä nuorten työpajoilla päättäneiden henkilöiden osalta. TYP:ssä päättäneiden osalta työllistyneiden osuus on vaihdellut 10 ja 24 %:n välillä. Nuorten osalta töihin tai muihin toimenpiteisiin jatkaneiden osuus on ollut viime vuosina yli 60 %.

### Resurssit

Työllisyyspalveluissa työskentelee tällä hetkellä Porvoon kaupungin palkkalistoilla 25 henkeä ja lisäksi TYP:ssä työskentelee 4 te-hallinnon asiantuntijaa. Suurimmat ammattiryhmät ovat työpajaohjaajat (yhteensä 15 henkeä, joista 7 määräaikaista) sekä sosiaaliohjaajat (4 henkeä, joista 1 määräaikainen).

Kuntouttavan työtoiminnan ostopalveluiden budjetti tänä vuonna 286 000 euroa, kaupungin palkkatukityöllistämiseen käytettävissä 112 000 euroa, 3. sektorin työllistämisen tukemiseen 100 000 euroa ja työllisyys Hankkeiden kuntaosuuksiin 50 000.

Työllisyyspalveluiden kokonaisbruttobudjetti vuonna 2014 ilman kunnan työmarkkinatukiosuutta on 1,944 miljoonaa euroa.

### Erityispiirteitä

- Toiminta on kasvanut ja kehittynyt nykyisellä tasolle käytännössä nollasta vuoden 2006 jälkeen. Nuorten työpajatoiminta ja muu työllistämistoiminta yhdistettiin samaan organisaatioon 2012.
- ESR-rahoituksella käynnistynyt, pitkäaikaistyöttömille tarkoitettu matalan kynnyksen päivätoimintakeskus jatkaa projektikauden jälkeen kaupungin omana toimintana

## Oma arvio toimintamallista

- Toiminnan painopiste on kuntouttavassa työtoiminnassa, mikä voidaan katsoa heikkoudeksi. Toisaalta kuntouttavan palveluvalikoima on laaja ja koostuu osin omasta tuotannosta, osin ostopalveluista, mitä voidaan pitää vahvuutena.
- Keskeinen ongelma on ns. jatkopolkujen puute. Kaupungin palkkatukityöllistäminen on vähäistä ja seudulla ei toimi työllistämisyhteistyöllä merkittäviä sosiaalisia yrityksiä tai muita vastaavia toimijoita.
- Kasvavan työttömyyden ja kasvavien kuntavastuiden ja tiukan kuntatalouden yhteensovittaminen on vaikeaa. Koko ajan ollaan ikään kuin myöhässä.

## Raasepori

### Työttömyystilanne

	Huhtikuu 2014	Huhtikuu 2013	Muutos 2013 - 2014
Kunnan työttömyysaste	9,1 %	8,8 %	+ 0,3 %
Työttömiä	1217	1193	+ 2 %
Pitkäaikaistyöttömiä	344	251	+ 37 %
alle 25-v. työttömiä	131	138	- 5 %

## Organisaatio

Työllisyyspalvelut on itsenäinen, perusturvan alainen osasto. Työllisyyspalveluiden lisäksi perusturvaan kuuluvat seuraavat osastot: sosiaalipalvelut, terveyspalvelut sekä hoivapalvelut. Asiat käsitellään ja päätetään perusturvalautakunnassa, missä osastopäällikkö toimii valmistelijana työllisyysasioissa ja on läsnä kokouksissa.

## Palvelut

Tarjoamme kuntouttavaa työtoimintaa sekä omilla työpajoillamme että kaupungin muiden toimiyksiköiden sisällä.

Työllisyyspalvelut vastaa kunnan velvoitetyöllistamisestä.

Mielenterveyskuntoutujille järjestetään työtoimintaa työosuusrahan perustuen.

Etsivä nuorisotyö, nuorten työpajatoiminta, starttiryhmätoiminta, ostopalvelut sekä yhteistyö yhteistyökumppaneiden (esim. seurakunta) paikkojen täyttämisen osalta.

## Toiminnan volyymi

- Asiakkaiden määrä kuntouttavassa työtoiminnassa (4/2014): 192
- Asiakkaita mielenterveyskuntoutuksessa (4/2014) 20

Ajalla 1.1.2012–31.5.2014 työllisyyspalveluiden eteenpäin (=työhön tai muihin toimenpiteisiin) jatkaneiden asiakkaiden määrät:

- Aikuisia 72
- Alle 29-vuotiaita 109

### **Resurssit**

Osaston henkilökunta on 19 vakituista ja 3 määräaikaista (projekti)työntekijää.

Ostopalvelubudjetti vuonna 2014 on 110 000 e.

Velvoitetöytäilybudjetin budjetti on 38 280 e.

Kokonaisbudjetti vuonna 2014 on 1 344 820 euroa.

### **Erityispiirteitä ja innovaatioita**

- Go rekry –projekti, joka on Vihti-Hanko alueen yhteinen EU-projekti. Rahoituksesta 70 % EU-rahoitusta ja loput 30 % kunnilta. Hankkeen toteuttaa Novago yrityskehitys Oy. tarkoituksena on löytää työpaikkoja, auttaa yrityksiä palkkatuen hakemisessa ja järjestää lyhyitä koulutuksia (esim. hygieniapassi). Raaseporin alueella toimii yksi Novagon työntekijä
- Kaupungin eri toimipaikoissa on noin 30 kuntouttavan työtoiminnan paikkaa.
- Oma paja mielenterveyskuntoutujille.

### **Oma arvio toimintamallista**

- Oma riittävän suuri kapasiteetti työtoiminnan järjestämiseen 6 omassa pajassa.
- Hallinnollinen asema omana osastona on mahdollistanut toiminnan vapaan kehittämisen ja helpottanut seurantaa.
- Oma sosiaalityöntekijä on tärkeä resurssi.
- Toiminta on uutta ja jatkuvasti kehittyvää, mikä edellyttää mm työtehtävien sisältöjen jatkuvaa arviointia.
- Yhteys perusturvaan varmistaa sen, että asiakkaiden kuntoutuminen ja sosiaalinen vahvistaminen pysyvät toiminnan ensisijaisina tavoitteina työn teknisen suorittamisen ja tuloksellisuusvaatimusten paineessa.
- Toimintakyvyn arviointi ja eläkeselvittely ei toimi eikä siihen ole osaamista.
- Iso haaste on löytää asiakkaille polkuja eteenpäin. Nyt pitkäaikaistyöttömät jäävät liian usein kiinni kuntouttavaan työtoimintaan vaihtoehtojen puuttuessa.
- Yhteistyö muiden tahojen kanssa on tärkeää, mutta usein myös haastavaa. asiakkaita työnnettään työllisyyspalveluihin kun muita palveluja ja vastuunkantajia ei löydy.
- Maahanmuuttajat ovat kasvava ja haastava asiakasryhmä.

### *Kustannusten ja asiakasmäärien vertailu*

Kuntien työttömät, työttömyyden hoidon kustannukset ja aktivointitoimenpiteiden määrät.

	Kustannukset	Aktivoidut asiakkaat (ilman tyyp-asiakkaita)	Aktivoidut asiakkaat (typ mukana)	Työttömiä	Kustannukset/työtön (e/kk)	Aktivoitujen osuus työttömistä (ilman tyyp-asiakkaita)	Aktivoitujen osuus työttömistä (typ mukana)	Aktivoinnin yksikköhinta (e/aktivoini/kk)
Kuopio	7 610 000	907	1269	5754	110,21	15,8 %	22,1 %	699
Hyvinkää	1 935 000	310	630	2377	67,84	13,0 %	26,5 %	520
Raasepori	1 344 820	217	217	1217	92,09	17,8 %	17,8 %	516
Porvoo	1 944 000	326	780	2258	71,74	14,4 %	34,5 %	497